



Datum
2024-01-24

Diarienummer
VON-2024/78.313

Handläggare
Tina Lundin
Tina.Lundin@huddinge.se
08-535 300 00

Vård- och omsorgsnämnden

Detaljplan för Lövstastigen, remissvar

Förslag till beslut

Vård- och omsorgsnämnden godkänner förvaltningens synpunkter och överlämnar tjänsteutlåtandet, daterat den 24 januari 2024, till kommunstyrelsen som sitt yttrande i ärendet.

Sammanfattning

Detaljplanen Glömsta 2:59 med flera (Lövstastigen) syftar till att omvandla det befintliga området till permanentbostäder samt tillskapande av nya bostäder, LSS-boende och förskola.

Nämnden ser positivt på en detaljplan som möjliggör ett nytt LSS-boende.

Beskrivning av ärendet

LSS-boendet planeras som en fristående byggnad i ett plan. Genom sin placering i ett område där det främst är planerat för radhus bidrar LSS-boendet till en blandning av upplåtelseformer och hustyper. Omsorgsfull gestaltning av både hus och utemiljö kommer bidra till att grönskan delvis bevaras på tomten.

Boendet ligger utmed lokalgata 4 som blir enkelriktad med körbana, gång- och cykelbana. Tillgång till kollektivtrafik finns.

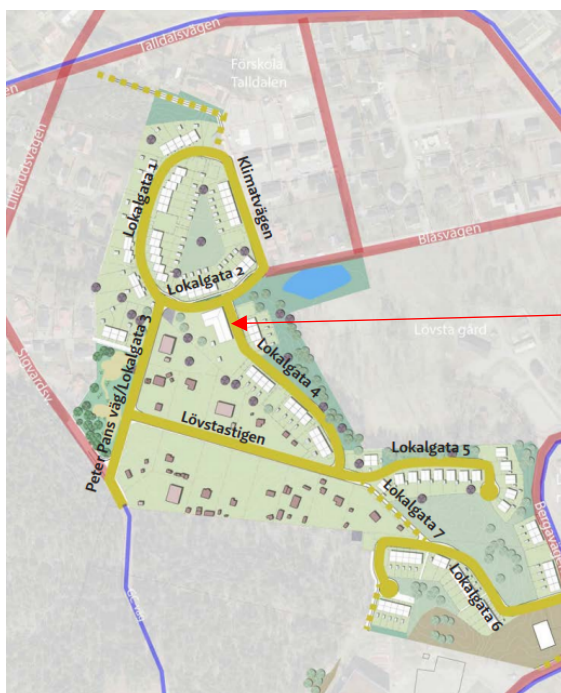
I kommunens parkeringsprogram saknas ett regelverk, en parkeringsnorm, som anger hur parkering ska ordnas för LSS- och vårdboende. Vid framtagande av parkeringsnorm för vårdinrättningar görs en bedömning och antaganden om de boendes behov av bil och cykelparkering. Antalet parkeringar för LSS-boendet har stämts av med Huddinges strategiska lokalplanering.

Det planerade LSS-boendet bedöms sysselsätta cirka 22–26 arbetstagare. Personalmässigt är det de boendes behov som styr vilket bedöms vara maximalt nio anställda i tjänst vid ett och samma tillfälle.



Datum
2024-01-24

Diarienummer
VON-2024/78.313



LSS- gruppboende (6
lägenheter) Ca 500
kvm.

Förvaltningens synpunkter

Vård- och omsorgsnämndens grunduppdrag riktar sig till äldre och personer med olika typer av funktionsnedsättning. I korthet består arbetet av olika former av stöd, vård och omsorg för att nämndens målgrupper ska kunna leva ett så självständigt liv som möjligt utifrån principen om människors lika värde och allas rätt till trygghet, vård och omsorg.

För en ökad förståelse avseende socialförvaltningens behov bör tjänsteutlåtandet läsas tillsammans med nämndens verksamhetsplan och lokalbehovsprognos som ligger till grund för den lokalresursplan som årligen beslutas av kommunfullmäktige.

Förvaltningen noterar att det endast är parkeringsplatser för de boende som omnämns i planen, det är av vikt att det finns tillgång till parkering för personal vars tjänstgöring kräver bil.

Förvaltningen ser positivt på en detaljplan som möjliggör ett nytt LSS-boende.

Ekonomiska och juridiska konsekvenser

I och med de ökande hyreskostnaderna för personer som hyr en bostad med särskild service enligt Lag (1993:387) om stöd och service till vissa funktionshindrade (LSS) kan fler personer drabbas av en merkostnad för sitt boende.



Datum
2024-01-24

Diarienummer
VON-2024/78.313

Jenny Swärd
Socialdirektör

Helén Trostemo
Ekonomichef

Bilagor

Remisshandlingar (hämtade 2024-01-24):

[Glömsta – omvandling av fritidshusområde, nya bostäder och förskola \(huddinge.se\)](#)

Beslutet ska skickas till

Kommunstyrelsen, plansektionen (KS-200/945)