



Arbetsplan 2021

Socialförvaltningen

Innehåll

Inledning	3
Nämndernas ansvarsområden	3
Organisation	4
God ekonomi och effektiv verksamhet - ekonomisk hållbarhet	4
Skattemedel används effektivt	4
Huddinge kommun är en attraktiv arbetsgivare	7
En kommun där människor trivs och växer - social hållbarhet	7
Lyckad skolgång och tidiga insatser lägger grunden för framtiden	7
Huddinges verksamheter präglas av kvalitet och valfrihet.....	9
Naturkommun som tar klimatansvar - ekologisk hållbarhet	13
Minska klimatpåverkan	13

Inledning

I enlighet med ny styrmodell ska en arbetsplan tas fram på förvaltningsövergripande nivå och delges nämnden i ett informationsärende. I arbetsplanen redogör förvaltningen för respektive verksamhetsområdes övergripande aktiviteter som ska genomföras under året i syfte att nå målen inom respektive nämnds verksamhetsplan.

Nämndernas ansvarsområden

Vård och omsorgsnämnden

Vård- och omsorgsnämndens verksamheter riktar sig till äldre och personer med fysiska, psykiska och intellektuella funktionsnedsättningar samt deras anhöriga. Nämnden erbjuder olika former av stöd, service, vård och omsorg för att nämndens målgrupper ska kunna leva ett så självständigt och bra liv som möjligt. Vård- och omsorgsnämnden styrs främst av socialtjänstlagen (SoL), lagen om stöd och service till vissa funktionshindrade (LSS), hälso- och sjukvårdslagen (HSL), kommunallagen samt förvaltningslagen. Nämnden ansvarar för hela processen från uppsökande arbete, utredningar av behov, till beslut, utförande, uppföljning och utveckling av insatser.

Vård- och omsorgsnämnden har ansvar för lagstadgade utredningar av färdtjänst och beslut om riksfärdtjänst och bidrag till verksamhetsanknutna frivilligorganisationer.

Socialnämnden

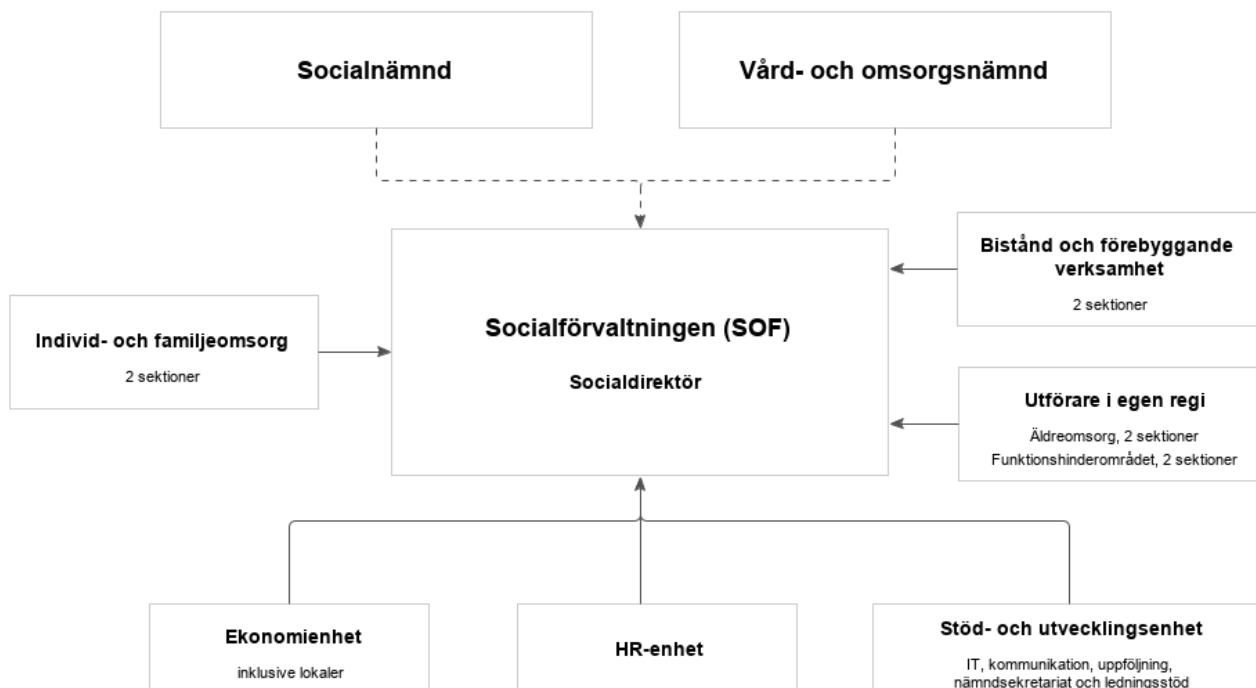
Socialnämnden erbjuder olika former av råd, stöd, behandling och omsorg så att alla invånare, barn och familjer, kan leva ett så bra och självständigt liv som möjligt. En grund för socialtjänstens arbete är principen om människors lika värde och allas rätt till trygghet, vård och omsorg.

Socialnämnden styrs främst av lagstiftning inom det sociala området: socialtjänstlagen (SoL), lagen med särskilda bestämmelser om vård av unga (LVU), lagen om vård av missbrukare i vissa fall (LVM), hälso- och sjukvårdslagen (HSL), föräldrabalken, kommunallagen samt förvaltningslagen.

Socialnämnden ansvarar för hela processen från förebyggande och uppsökande arbete, utredningar av behov, till beslut, utförande, uppföljning och utveckling av insatser.

Socialnämnden har ansvar för bidrag till verksamhetsanknutna frivilligorganisationer.

Organisation



Socialförvaltningen ansvarar för att verkställa det som fastslagits i nämndernas verksamhetsplaner samt att verksamheterna bedrivs och utvecklas utifrån behov i enlighet med gällande lagstiftning. Nämndernas verksamhetsområden innefattar både myndighetsutövning och utförande av stöd och omsorg.

Förvaltningsdirektören är som högsta tjänsteperson chef för socialförvaltningen samt dess verksamhetschefer och chefer för förvaltningens centrala stödfunktioner.

Socialförvaltningen är indelad i tre verksamhetsområden, varav två ligger under vård- och omsorgsnämndens ansvarsområde, en under socialnämndens ansvarsområde samt tre centrala stödenheter vilka arbetar åt båda nämnderna.

God ekonomi och effektiv verksamhet - ekonomisk hållbarhet

Skattemedel används effektivt

Förvaltningsövergripande effektiviseringsarbete

Det primära arbetet med effektiviseringar fokuserar på att nå en ekonomi i balans. I arbetet för att nå dit ingår framtagandet av en ny ekonomisk uppföljningsmodell inom den egna regin. Samtliga verksamheter ser även över sina processer för att bedriva verksamheten så effektivt som möjligt.

Effektivare verksamheter genom automatisering och digitaliseringsutveckling

Aktivitet	Bakgrund	Ansvarig
Automatisering av utbetalningar av ersättningar.	Genom att automatisera hantering av data mellan olika system kan personella resurser frigöras, personberoende minskas och risker för fel minimeras.	Ekonomienheten samt stöd- och utvecklingsenheten
Införa nya moduler som bättre möter behovet av ett modernt verksamhetssystem, exempelvis Lifecare.		Stöd- och utvecklingsenheten i samråd med berörda verksamheter

Konkurrensprövningsplan

Enligt konkurrensprövningsplanen kommer socialpsykiatriens boenden inom socialnämnden under året att utredas för att utröna om en alternativ drift kan vara effektivare än den egna regin. Inom vård- och omsorgsnämnden kommer inte någon verksamhet att prövas för konkurrensutsättning under 2021 då valfrihetssystem för särskilt boende införs i april 2021.

Vård och omsorgsnämndens mål: Huddinges äldreomsorg och funktionshinderområde är effektiv

Verksamhetsmål: Hållbar och effektiv bemanning inom egen regi

Aktivitet	Bakgrund	Ansvarig
Genomföra översyn av schemalaggningsenheten och ta fram en gemensam bemanningshandbok.	Egen regis ekonomi behöver förbättras och resurser användas effektivt. För att samtidigt vara en attraktiv arbetsgivare behöver bemanningen vara hållbar för medarbetarna och bidra till hög kontinuitet för brukarna.	Verksamhetsledning i egen regi i samråd med berörda stödenheter

Verksamhetsmål: Hållbar och effektiv vikariehantering

Aktivitet	Bakgrund	Ansvarig
Förbättra strukturer och processer i arbetet med rekrytering och bemanning av vikarier.	Under 2020 infördes ett gemensamt bemanningscenter för egen regi. I samband med Covid-19-pandemin innebär detta att verksamheten kraftigt expanderat under kort tid. Målet med bemanningscenter är att det ska finnas en väg in för vikarier till verksamhet. Samtidigt minskar administrationen för enheterna så att de kan fokusera på att utveckla verksamheten. Verksamheten ska vara attraktiv som arbetsgivare även för vikarier genom att de erbjuds introduktion, fortbildning och möjlighet att arbeta på flera enheter.	Verksamhetsledning och chef på bemanningscenter i egen regi i samråd med berörda stödenheter

Verksamhetsmål: Lärdomar från pandemin som kan omsättas till ordinarie verksamhet

Aktivitet	Bakgrund	Ansvarig
Identifiera vilka omställningar som varit framgångsrika och kan omsättas i ordinarie verksamhet. Det kan exempelvis handla om att utveckla fler digitala utbildningar inom egen regi. Därefter görs en planering för hur detta ska kunna införas i ordinarie verksamhet.	Verksamheten har sett en möjlighet att ta tillvara på lärdomarna från arbetet kring pandemin där Anpassningar och nya vägar har behövt hittas snabbt. Detta arbete sker även löpande under året i takt med att nya erfarenheter görs till följd av det fortsatta arbetet kring pandemin.	Verksamhetsledning inom egen regi

Övriga effektiviseringsaktiviteter

Ytterligare aktiviteter som kommer att genomföras för att öka effektiviteten är en genomlysning av hantering av hjälpmedel som kommer att göras under första kvartalet, samt att implementera ny inköpsprocess med syfte att öka inköp enligt ramavtal. Det är ett omfattande arbete då verksamheten i egen regi är en stor beställare av produkter. Arbetet kommer att ske i samarbete med upphandlingssektionen på kommunstyrelseförvaltningen och planeras att genomföras under första halvåret 2021.

Socialnämndens mål: Huddinges individ- och familjeomsorg är effektiv

Verksamhetsmål: Rätt insats beviljas i rätt tid till de Huddingebor som har störst behov

Aktivitet	Bakgrund	Beskrivning av vad som ska göras	Ansvarig
Implementera individ- och familjeomsorgens interna riktlinjer inom verksamhetens enheter.	Individ- och familjeomsorgens arbete med effektiviseringar har som fokus att säkra att de insatser som ges ska utgå från bästa tillgängliga kunskap och individer med störst behov ska prioriteras. Individ- och familjeomsorgen tog under 2020 fram interna riktlinjer där en del är att samtliga insatser har fått en fastställd behandlingstid. Syftet med de interna riktlinjerna är säkerställa att verksamheten arbetar resurseffektivt och att det görs likvärdiga biståndsbedömningar inom hela verksamheten. Aktiviteter för detta ska tas fram på respektive enhet.	För att följa utvecklingen av detta arbete har man som mål att andelen avslutade insatser inom framtagna behandlingstid ska uppnås med 75 procent. Måtten rörande genomsnittlig placeringstid för olika insatser inom barn och unga samt vuxna kommer även att följas. Utöver uppföljningar per delår ska egenkontroller genomföras för att kontrollera att kraven i de interna riktlinjerna efterlevs.	Samtliga enheter inom Individ- och familjeomsorgen

Ytterligare effektiviseringsaktiviteter kommer under året att fokusera på resursfördelning utifrån verksamheternas kapacitet och volymer samt effektivt lokalutnyttjande.

Huddinge kommun är en attraktiv arbetsgivare

Gemensamt nämndmål: Sjukfrånvaron hos medarbetare är låg

Förvaltningens arbete med att sänka sjukfrånvaron kommer under året att fokusera på följande aktiviteter:

Aktivitet	Bakgrund	Ansvarig
Alla chefer ska vara certifierade i arbetsmiljö. Alla chefer har genomgått utbildningen chefs rehabiliteringsansvar.	Ledarskapet är viktigt för förvaltningen och dess medarbetare. En förutsättning för detta är att alla chefer inom förvaltningen har rätt förutsättningar samt kunskap inom det systematiska arbetsmiljöarbetet.	Förvaltningsledning, verksamhetsledning och sektionschefer i samråd med berörda stödenheter
Alla medarbetare som varit sjukskrivna mer än 30 dagar ska ha en handlingsplan för återgång i arbete.	Verksamheterna inom båda nämnderna har en ökande sjukfrånvaro. För att underlätta rehabiliteringsarbetet vid sjukskrivning behöver planering för återgång göras tidigt.	Samtliga berörda chefer i samråd med berörda stödenheter
Alla medarbetare som har 6 sjukfrånvarotillfällen eller mer under det senaste året ska ha ett samtal med sin chef samt vid behov bokats på hälsosamtal hos företagshälsovården.	Tidiga insatser vid korttidsfrånvaro för att förebygga att långtidsfrånvaro uppstår.	Samtliga berörda chefer i samråd med berörda stödenheter

Inom vård- och omsorgsnämndens egen regi kommer verksamheterna att arbeta med *Vård i annans hem* som är ett arbetsmaterial framtaget av SKR¹, fackliga organisationer samt Nestor FoU² för att vara ett stöd i hur man uppnår en bättre arbetssituation utifrån verksamheter där arbete sker i annans hem. Arbetet är tänkt att påbörjas så snart möjlighet finns att genomföra diskussioner i grupp inom samtliga berörda personalgrupper.

En kommun där människor trivs och växer - social hållbarhet

Lyckad skolgång och tidiga insatser lägger grunden för framtiden

Vård- och omsorgsnämndens mål: Fler äldre kan bo hemma längre

I arbetet för att fler ska kunna bo hemma längre är det i huvudsak tre faktorer som har stor påverkan:

1. Ett gott förebyggande arbete
2. Rättssäkerheten i biståndsbedömningen
3. Kvaliteten i de insatser som erbjuds

Ett gott förebyggande arbete

För att fler ska kunna ges möjlighet att bo hemma längre startade en ny förebyggande enhet i januari 2021. Enheten är organiserad inom Bistånd och förebyggande verksamhet, som bytt namn från Biståndskansliet.

¹ SKR- Sveriges Kommuner och Regioner

² Nestor FoU - Forskning och utveckling för äldre.

I den nya enheten samlas alla icke biståndsbedömda aktiviteter för att kunna erbjuda ett brett och lättillgängligt utbud av stöd. De aktiviteter och stöd som ska tillgodose flera olika gruppers behov ska vara baserade på kunskap och beprövade vetenskap och kännetecknas av tillgänglighet, vara vägledande och hållbart över tid.

Fokus kommer att handla om att utveckla och underlätta samarbete med exempelvis intresseorganisationer och föreningar, samt skapa en nära samverkan mellan förebyggandeenheten och myndighetsutövningen.

Initialt kommer arbetet att fokusera på att ta fram verksamhetens mål, inriktning och utformning för att säkra att man når ut med ett brett preventivt arbete till målgrupperna.

Rättssäkerheten i biståndsbedömningen

För att säkerställa att bedömning av den enskildes behov sker rättssäkert och utifrån rätt förutsättningar krävs att handläggningen av ansökningar sker samordnat och likvärdigt. Biståndshandläggningen kommer att fortsätta sitt arbete med detta för en ökad rättssäkerhet.

Aktivitet	Bakgrund	Ansvarig
Granskning av handläggningen vid beslut om särskilt boende under 2020. Ta fram metodstöd för att förbereda för kollegiegranskning 2022. Bygga upp kunskapsbank kring utredningar.	Våren 2018 genomfördes en genomlysning av utredningar gällande ansökningar om särskilt boende. Med utgångspunkt i denna har de senaste åren genomförts ett antal förändringar gällande hanteringen av ansökningar om särskilt boende.	Enhetschef och sektionschef för stöd i ordinärt och särskilt boende, Bistånd och förebyggande verksamhet

Kvaliteten i de insatser som erbjuds

Väl fungerande seniorträffar, anhörigstöd, att den enskilde känner sig trygg med sin hemtjänst samt huruvida boendet är anpassat, är avgörande faktorer för hur länge den enskilde kan bo kvar i sitt ordinära boende.

Socialnämndens mål: Barn och vuxna får det stöd de behöver i ett tidigt skede vilket leder till självständighet

Aktivitet	Bakgrund	Beskrivning av vad som ska göras	Ansvarig
Implementera modell för att samarbeta runt barn som aktualiseras i åldern upp till 13 år.	Individ- och familjeomsorgen har sett ett behov av att skapa en kontakt med familjer och unga som aktualiseras för första gången, men där oro inte är tillräckligt stor för att det ska leda till utredning. Syftet med detta är att tidigt få kontakt med familjer/unga i riskzonen och erbjuda stöd innan problemen blir för stora.	Under 2021 ska berörda enheter implementera detta arbetssätt som tagits fram under 2020. Arbetet innebär att familjen får ett erbjudande om ett samtal med medarbetare från den förebyggande enheten, detta kommer att erbjudas såväl i form av fysiska möten som digitala.	Ungdomsenheten och enheten för förebyggande och uppsökande, Individ- och familjeomsorgen

Verksamhetsmål: Fler föräldrar ska tidigt erbjudas ett lättillgängligt stöd i sin föräldraroll

Aktivitet	Bakgrund	Beskrivning av vad som ska göras	Ansvarig
Identifiera nya sätt för att nå ut till fler föräldrar som kan ta del av föräldrastödsprogram, exempelvis genom	Trygga familjeförhållanden är en avgörande faktor för att minska utvecklingen av ohälsa och sociala problem.	Arbetet behöver delvis ske i samverkan med barn- och utbildningsförvaltningen för att nå ut med stödet	Enheten för förebyggande och uppsökande, Individ- och familjeomsorgen

digitala lösningar.	Individ och familjeomsorgen ser ett behov av att utveckla sitt arbete för att nå ut till de föräldrar som man idag inte når.	via förskolor. Verksamheten kommer att följa indikatorn: antal deltagare i föräldrastödsprogram.	
---------------------	--	---	--

Huddinges verksamheter präglas av kvalitet och valfrihet

Den egna regin ska vara ett attraktivt val i kundvalen

Verksamheter som ingår i valfrihetssystem ska arbeta för att vara ett attraktivt val i kundvalen. Det kan handla om marknadsföring, kommunikation med anhöriga (tex. Facebookgrupper och Instagramkonto), kommunikation med blivande kunder och deras anhöriga (tex öppet hus, digitala visningar), diskutera på personalmöte om hur man kan öka sin attraktivitet i kundvalen.

Vård- och omsorgsnämndens mål: Kvaliteten i omsorgen är hög då Huddinges äldre får det stöd och den hjälp de behöver

Verksamhetsmål: Brukare får god omsorg genom att äldreomsorgen och LSS-verksamheterna använder metoder och arbetssätt som är evidensbaserade eller rekommenderade

Aktivitet	Bakgrund	Beskrivning av vad som ska göras	Ansvarig
Utveckla arbetssätt och metoder som är kunskaps- och forskningsbaserade.	Tillgänglighet, arbetssätt och metoder anpassas och utvecklas för att erbjuda rätt stöd i rätt tid till de som har behov. Metoder ska öka personers delaktighet och vara personcentrerade. Om utrymme finns ska enheter få möjlighet att delta i forskningsprojekt efter beslut i ledningsgruppen.	Verksamhetens ledning identifierar vilka utvecklingsområden som ska prioriteras. Metoder och arbetssätt baserade på kunskap och forskning implementeras av sektioner och enheter. Exempel på detta är en modell för att minska risken för hot och våld - 9D modellen, öka kompetensen kring demenssjukdomar inom hemtjänsten samt öka kunskap om skydds- och begränsningsåtgärder.	Verksamhetsledning och berörda chefer inom egen regi

Verksamhetsmål: Utveckla välfärdsteknik

Förvaltningen kommer under året bland annat att utreda möjligheten till införande av nyckelfritt passersystem och mobila trygghetslarm med GPS-funktion. Om båda eller någon av de två lösningarna möter behoven och är möjliga att genomföra ekonomiskt kommer en planering för införande att inledas.

Vård- och omsorgsnämndens mål: Kvaliteten i omsorgen är hög då Huddinges funktionshindrade får det stöd och den hjälp de behöver

Inom funktionshinderområdet fortsätter arbetet under 2021 mot att fler personer med daglig verksamhet ska kunna gå vidare till arbete eller studier.

Aktivitet	Bakgrund	Ansvarig
<p>Genomföra genomlysning av hur många personer med daglig verksamhet som vill och kan gå vidare till arbete eller studier.</p> <p>Ta fram metoder för detta arbete.</p>	<p>Socialstyrelsen bedömer att 10-15 procent av personer med daglig verksamhet skulle kunna gå vidare till arbete eller studier. Huddinge kommun behöver utveckla sitt arbete med målgruppen ut mot arbete eller studier.</p>	<p>Sektionen för funktionshinder, Bistånd och förebyggande verksamhet</p>

För att öka kvaliteten i verksamheterna fortsätter arbetet med att öka barns delaktighet i utredningarna.

Aktivitet	Bakgrund	Ansvarig
<p>Öka kunskapen om alternativa sätt att kommunicera med barn och regelbundet använda dessa kommunikationsmedel anpassat i möten med barn, oavsett funktionsnedsättning och ålder.</p>	<p>Nya rutiner och arbetssätt har under 2020 tagits fram för att säkra barns delaktighet i utredningar i enlighet med barnkonventionen.</p> <p>Målet är att underlätta för barn som berörs av utredningar, så att de ska kunna tillgodogöra sig information, avseende såväl utredningar som uppföljningar av insatser.</p>	<p>Enheten och Sektionen för funktionshinder, Bistånd och förebyggande verksamhet</p>

Verksamhetsmål: Öka nöjdhet bland anhöriga genom att se dem som resurs

Aktivitet	Bakgrund	Ansvarig
<p>Utreda struktur och inriktning på egen regis anhängigstöd.</p>	<p>Det handlar om att se över rutiner och ansvarsområden, kompetensutveckling, stöd och kommunikationen med anhöriga.</p>	<p>Verksamhetsledning inom egen regi</p>
<p>Förbättrad kommunikation med anhöriga.</p>	<p>Under pandemin har verksamheterna utvecklat sin kommunikation med anhöriga och det finns många goda exempel. Därför kommer verksamhetsledningen se över om det finns behov en gemensam inriktning på kommunikationen och hur vi kan sprida goda exempel.</p>	<p>Verksamhetsledning inom egen regi</p>

Verksamhetsmål: Implementering av barnkonventionen

Aktivitet	Bakgrund	Beskrivning av vad som ska göras	Ansvarig
<p>Implementera barnkonventionen inom egen regis verksamheter.</p>	<p>Fokus under året kommer att vara på de enheter som möter barn, dels de verksamheter som har barn som målgrupp, dels de verksamheter där stöd ges till vuxna personer i hemmet och det finns barn som bor där.</p>	<p>Ledningen kommer att följa upp arbetet med barnkonventionsarbetet och ta fram ytterligare aktiviteter om det behövs.</p> <p>Enheter som arbetar i hem där barn bor ska ha god kunskap om vad barnkonventionen innebär i deras uppdrag.</p> <p>Enheter som har barn under 18 år som målgrupp ska ta fram aktiviteter kopplade till de fyra grundprinciperna i barnkonventionen.</p>	<p>Verksamhetsledning och berörda chefer inom egen regi</p>

Nämndens uppdrag till förvaltning	Bakgrund	Beskrivning av vad som ska göras	Ansvarig
<p>Utveckla det fria valet av särskilt boende inom äldreomsorgen.</p>	<p>Beslut i Mål och budget 2020.</p> <p>Kundval inom särskilt boende för äldre införs i Huddinge kommun den 1 april 2021. Det finns ett behov av att säkra att biståndshandläggarna har den kunskap som behövs för att kunna stödja och informera Huddinges invånare.</p>	<p>Införa kundval för särskilt boende med start i april 2021.</p> <p>Utbildning för biståndshandläggare ska tas fram och genomföras.</p> <p>Arbetsätt och rutiner ses över inför införandet, exempelvis rörande köhantering.</p>	<p>Socialdirektör/biträdande socialdirektör samt berörda myndighets- och utförarverksamheter</p>

Socialnämndens mål: Barn och vuxna beviljas insatser som leder till en varaktig positiv förändring

Verksamhetsmål: Huddingebor ska få stöd skyndsamt och inte vara aktuella längre än nödvändigt

Aktivitet	Bakgrund	Beskrivning av vad som ska göras	Ansvarig
Anpassa och utveckla metoder och arbetssätt för att erbjuda rätt stöd i rätt tid till de som har behov.	För att stärka den enskildes möjligheter till ett självständigt liv har individ- och familjeomsorgen under 2020 tagit fram interna riktlinjer som ska fungera som stöd i arbetet med effektiviseringar och för att öka kvaliteten i insatserna.	De interna riktlinjerna ska implementeras i verksamheterna. Exempel på detta är effektiviseringar av arbetssätt kring utredningar och insatser. Verksamheten kommer att följa indikatorerna: Andel utredningar som avslutas inom 90 dagar. Andel aktualiseringar avslutade inom 14 dagar.	Verksamhetsledning och berörda enheter, individ- och familjeomsorgen

Socialnämndens mål: Barn och vuxna upplever en förbättrad situation efter beviljat stöd från socialtjänsten

Verksamhetsmål: Barn och vuxna upplever en förbättrad situation efter genomförd utredning/insats från socialtjänsten

Aktivitet	Bakgrund	Beskrivning av vad som ska göras	Ansvarig
Utveckla den systematiska uppföljningen av individ- och familjeomsorgens arbete i form av kontinuerliga brukarundersökningar för att få kännedom om den enskilde/familjen upplever att dennes/deras situation har förbättrats.	En bidragande faktor till om resultatet av arbetet gett de önskade effekterna är huruvida den enskilde upplever att man fått det stöd man behöver.	Ta fram och genomföra brukarundersökningar i form av enkäter som ska genomföras i samband med alla avslutade utredningar samt alla avslutade biståndsbedömda insatser. Resultaten utvärderas och analyseras i det systematiska förbättringsarbetet.	Verksamhetsledning och berörda enheter, individ- och familjeomsorgen

Naturkommun som tar klimatansvar - ekologisk hållbarhet

Minska klimatpåverkan

Vård- och omsorgsnämndens mål: Utsläpp av koldioxid och matsvinn i storköken är på en låg nivå

Socialnämndens mål: Minskade utsläpp från fordon och tjänsteresor

Aktivitet	Bakgrund	Ansvarig
<p>Verksamheter som serverar mat ska minska matsvinnet. För att göra detta mäts matsvinnet på särskilda boenden för äldre.</p> <p>Inom ramen för befintlig budget bör verksamheterna eftersträva säsonganpassade inköp där det är möjligt.</p>	<p>Aktiviteten tar avstamp i målområdet ekologisk hållbarhet från Mål och budget samt i Miljöprogram 2017–2021.</p>	<p>Verksamhetsledning samt berörda enheter inom egen regi</p>