

# Månadsrapport för natur- och stadsmiljönämnden – september 2023

## Resultaträkning

Natur- och stadsmiljönämnden	Perioden jan–sep 2023		
	Budget	Utfall	Avvikelse
Resultaträkning, tkr			
Taxor och avgifter	8 312	8 408	96
Försäljning av verksamhet	885	371	-514
Bidrag	3 075	4 148	1 073
Övriga intäkter	5 687	12 930	7 242
<b>Intäkter total</b>	<b>17 960</b>	<b>25 857</b>	<b>7 897</b>
Personal	-28 043	-27 084	959
Lokaler	-3 193	-3 785	-593
Bidrag kostnader	-1 012	-79	934
Köp av verksamhet	-70 569	-73 208	-2 639
Konsulter och inhyrd personal	-715	-3 354	-2 639
Varor och tjänster	-14 107	-11 497	2 610
Övriga kostnader	0	-133	-133
Kapitalkostnad	-39 180	-48 480	-9 300
Intern resursfördelning	0	-447	-447
<b>Kostnader total</b>	<b>-156 819</b>	<b>-168 067</b>	<b>-11 248</b>
<b>Periodens resultat</b>	<b>-138 859</b>	<b>-142 210</b>	<b>-3 351</b>

Nämnden har efter nio månader en negativ avvikelse mot budget med 3,4 mnkr. Efter avräkning för förväntad ersättning för kapitaltjänstkostnad blir det ett positivt resultat på 5,9 mnkr.

Intäkterna ligger 7,9 mnkr över budget, vilket förklaras av höga intäkter från trafikskadeförsäkringen samt försäljning av maskiner, som är en effekt av tidigare genomförd konkurrensutsättning. Kommande intäkter från trafikskadeförsäkringen och intäkter för parkeringsanmärkningar är svåra att förutsäga och intäktsprognosen är därför osäker.

Kostnaderna ligger 11,2 mnkr högre än budget. Av de högre kostnaderna beror 9,3 mnkr på kapitaltjänstkostnader som nämnden förväntas få kompensation för.

Personalkostnaderna ligger 1 mnkr lägre än budget.

Köp av verksamhet är 2,6 mnkr högre än budget. Av dessa beror 1,7 mnkr på högre kostnader inom vinterväghållningsverksamheten. Dessutom har driftåtgärder i form av potthålslagning inom vägverksamheten samt hantering av nedfallna träd till följd av en hård vinter varit omfattande.

Under posten övrigt ingår till exempel kapitaltjänstkostnader och kostnader för varor och tjänster. Utfallet för varor och tjänster ligger 2,6 mnkr lägre än budget. Större delen av kostnaden

för parkskötsel och underhåll av naturreservat infaller från sommaren och framåt och en viss eftersläpning i faktureringen från entreprenörer finns.

Kostnaden för konsulter och inhyrd personal ligger 2,6 mnkr över budget. Nämnden har bland annat haft kostnader för advokater i samband med förhandlingarna med leverantörerna för vinterväghållningen samt konsultstöd inom fastighetsjuridik.

Kapitaltjänstkostnaderna ligger 9,3 mnkr högre än budget. Nämnden har i samband med delårsrapport per 31 augusti begärt kompensation med 8,3 mnkr för dessa ökade kostnader. Nämnden kommer att göra fler aktiveringar av färdigställda investeringar under hösten, vilket innebär att kostnaderna kommer att bli ännu högre. Även för dem förväntas nämnden få kompensation. De investeringar som hittills har aktiverats under året beräknas generera en kostnad om 12,9 mnkr på helårsbasis.

När avvikelsen för kapitaltjänstkostnaderna är avräknad blir nämndens prognos för året ett nollresultat.

## Ekonomi, drift (per verksamhet)

Natur- och stadsmiljönämnden	Helår 2023			Perioden 2023			Perioden föregående år
	Budget	Prognos	Avvikelse	Budget	Utfall	Avvikelse	Utfall
Verksamhet, tkr							
Politisk verksamhet	-1 000	-1 000	0	-750	-852	-102	-376
Väg- & järnvägsnät, parkering	-136 115	-144 355	-8 240	-91 836	-95 665	-3 829	-81 851
<i>Varav väg vinter</i>	<i>-46 400</i>	<i>-46 400</i>	<i>0</i>	<i>-27 053</i>	<i>-29 155</i>	<i>-2 102</i>	<i>-23 748</i>
Parker	-44 646	-47 962	-3 316	-34 195	-34 348	-153	-26 157
Miljö, hälsa & hållbar utveckling (naturreservat, miljöstrategiskt arbete etc)	-17 609	-18 943	-1 334	-9 289	-8 152	1 137	-10 008
Konsument- & energirådgivning	-194	-194	0	-300	-315	-15	-391
Kommersiell verksamhet (arrendegårdar och fastigheter)	-3 338	-3 338	0	-2 488	-2 878	-390	-4 140
<b>Resultat</b>	<b>-202 902</b>	<b>-215 792</b>	<b>-12 890</b>	<b>-138 858</b>	<b>-142 210</b>	<b>-3 352</b>	<b>-122 923</b>
Varav kapitalkostnader	-52 250	-65 140	-12 890	-39 180	-48 480	-9 300	-32 629
<b>Resultat exkl. kapitalkostnader</b>	<b>-150 652</b>	<b>-150 652</b>	<b>0</b>	<b>-99 678</b>	<b>-93 730</b>	<b>5 948</b>	<b>-90 294</b>

### Politisk verksamhet

Verksamhet, tkr	Jan–sep 2021	Jan–sep 2022	Jan–sep 2023
Nettokostnad, tkr	-426	-376	-852
Procentuell förändring (%)		-12	126

Den politiska verksamheten har för perioden en negativ avvikelse mot budget. Nettokostnadsökningen förklaras av högre kostnader i början av året för utbildningsinsatser för nämndens ledamöter. Dessutom var nämndens tidigare ordförande kommunalråd, vilket innebär att arvudet inte belastade nämndens budget.

### Väg- och järnvägsnät, parkering, tkr

Verksamhet, tkr	Jan–sep 2021	Jan–sep 2022	Jan–sep 2023
Nettokostnad, tkr	-90 145	-81 851	-95 665
Varav vinter, tkr	-37 312	-23 748	-29 155
Procentuell förändring (%)		-9	17

Denna verksamhet omfattar större delen av stadsmiljöavdelningens verksamhetsområde. Verksamheten har för perioden en negativ avvikelse med 3,8 mnkr jämfört med budget. Det förklaras främst av höga kostnader inom verksamheten ”väg barmark” där vinterväghållningsverksamheten ingår, samt att större delen av de kapitaltjänstkostnader som nämnden får kompensation för också belastar denna verksamhet.

### Parker

Verksamhet, tkr	Jan–sep 2021	Jan–sep 2022	Jan–sep 2023
Nettokostnad, tkr	-18 379	-26 157	-34 348
Procentuell förändring (%)		42	31

Verksamheten ”parker”, som består av parker, lekplatser, torg, badplatser och delar av kommunens naturreservat, har för perioden en negativ avvikelse mot budget med 0,2 mnkr. Avvikelsen inkluderar 1,1 mnkr högre kapitaltjänstkostnader som nämnden kommer att få kompensation för.

### Miljö, hälsa och hållbar utveckling (naturreservat, miljöstrategiskt arbete etc)

Verksamhet, tkr	Jan–sep 2021	Jan–sep 2022	Jan–sep 2023
Nettokostnad, tkr	-12 307	-10 008	-8 152
Procentuell förändring (%)		-19	-19

Verksamheten miljö, hälsa och hållbar utveckling består av kommunens strategiska klimatarbete, de delar av naturreservaten som bidrar till folkhälsa samt kostnader för hantering av illegal dumpning. Verksamheten har för perioden en positiv avvikelse på 1,1 mnkr, vilket i huvudsak beror på att vissa av insatserna inom verksamheten har varit av investeringskaraktär i stället för av driftkaraktär som det var budgeterat för.

### Konsument- och energirådgivning

Verksamhet, tkr	Jan–sep 2021	Jan–sep 2022	Jan–sep 2023
Nettokostnad, tkr	446	-391	-315
Procentuell förändring (%)		-114	19

Verksamheten som består av energi- och klimatrådgivning ligger i linje med budget för perioden. Verksamheten finansieras i princip helt med bidrag från Energimyndigheten. Endast den del som avser overheadkostnader, däribland lokalhyra, el- och städkostnader, belastar nämndens budget.

### Kommersiell verksamhet (arrendegårdar, fastigheter etc)

Verksamhet, tkr	Jan–sep 2021	Jan–sep 2022	Jan–sep 2023
Nettokostnad, tkr	453	-4 140	-2 878
Procentuell förändring (%)		1014	-30

Nämndens arrenden, fastigheter och virkesförsäljning ingår i denna verksamhet. Avvikelsen är

negativ med 0,4 mnkr. Den stora variationen i nettokostnaderna förklaras av förändringar av redovisningsteknisk karaktär, då verksamheterna kategoriseras på ett annat sätt efter övergången till den nya ekonomimodellen.

## Investeringar

2023 Investering, tkr	Helår			Perioden		
	Budget	Prognos	Avvikelse	Budget	Utfall	Avvikelse
<b>Stadsmiljö gata</b>	<b>-104 500</b>	<b>-104 500</b>	<b>0</b>	<b>-69 243</b>	<b>-84 835</b>	<b>-15 592</b>
Beläggningsplan	-66 000	-66 000	0	-34 375	-59 564	-25 189
Maskininvestering väg	-200	-200	0	-140	0	140
Vägrelaterade investeringar	-5 300	-5 300	0	-7 728	-2 538	5 190
Dagvatten	-5 000	-5 000	0	-6 000	-3 356	2 644
Belysning	-20 000	-20 000	0	-15 000	-13 497	1 503
Konstbyggnader	-8 000	-8 000	0	-6 000	-5 880	120
<b>Stadsmiljö park</b>	<b>-19 100</b>	<b>-19 100</b>	<b>0</b>	<b>-9 268</b>	<b>-13 169</b>	<b>-3 901</b>
Maskininvestering park	-1 200	-1 200	0	-860	0	860
Plantering av träd	-1 500	-1 500	0	-1 124	-45	1 079
Förebygga nedskräpning	-500	-500	0	-410	0	410
Ökad biologisk mångfald i parker	-400	-400	0	-314	-202	112
Anläggning/utveckling av vegetationsytor	-1 200	-1 200	0	-900	-297	603
Parkutrustning	-2 500	-2 500	0	-1 860	-914	946
Utveckling parkmiljöer	-11 800	-11 800	0	-3 800	-11 711	-7 911
<b>Stadsmiljö</b>	<b>0</b>	<b>0</b>	<b>0</b>	<b>-4 500</b>	<b>0</b>	<b>4 500</b>
Överförda medel från tidigare år SMA	0	0	0	-4 500	0	4 500
<b>Natur- och klimat</b>	<b>-29 700</b>	<b>-29 700</b>	<b>0</b>	<b>-23 165</b>	<b>-10 350</b>	<b>12 815</b>
Utredningar vattenvårdsåtgärder	-4 000	-4 000	0	-2 850	-378	2 472
Investering naturreservat	-10 200	-10 200	0	-8 690	-7 983	707
Fastighet och arrendegårdar	-15 500	-15 500	0	-11 625	-1 989	9 636
<b>Summa</b>	<b>-153 300</b>	<b>-153 300</b>	<b>0</b>	<b>-106 176</b>	<b>-108 354</b>	<b>-2 178</b>

Natur- och stadsmiljönämndens investeringsbudget uppgår till 153,3 mnkr. Den största delen består av reinvesteringar i gator, parker, broar, belysning och dagvatten. Reinvesteringar i asfaltsbeläggning ligger precis som tidigare år på en hög nivå.

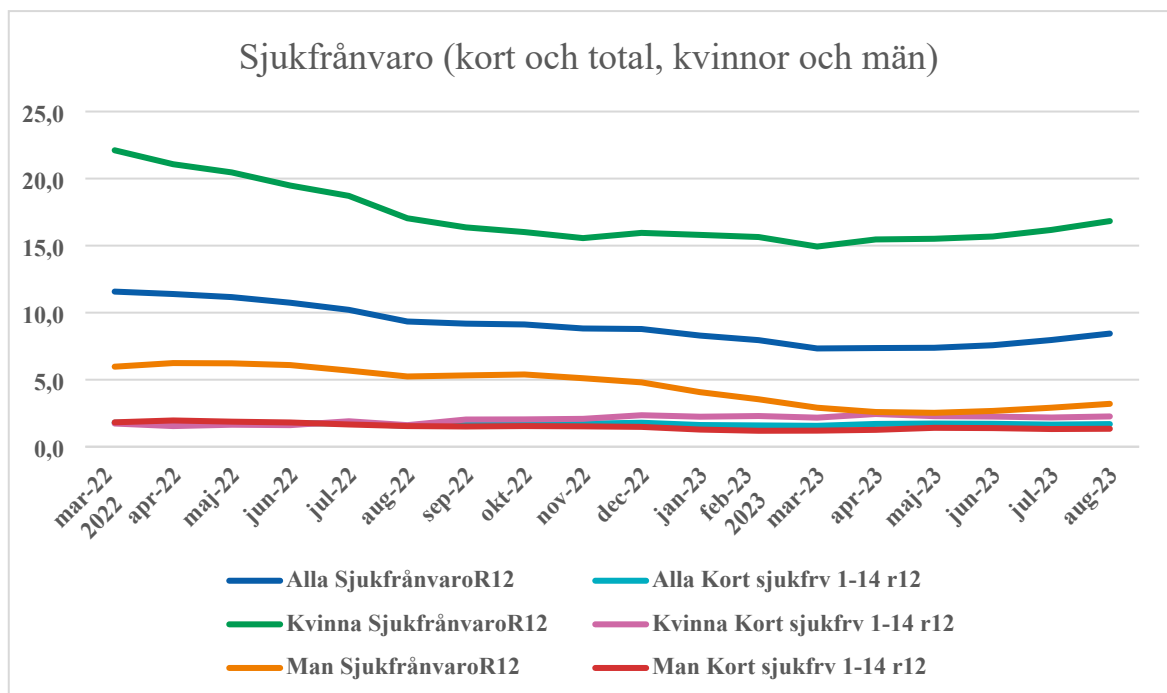
Budgeten för investeringar i de fastigheter som förvaltas av nämnden har under augusti flyttats över till natur- och stadsmiljönämnden från kommunstyrelsens investeringsram. Nämndens investeringsram har därmed ökat med 15,5 mkr.

För årets nio första månader uppgår budgeten till 69 procent av årets budget. 71 procent, det vill säga 108,4 mnkr, har nyttjats. Detta beror främst på att investeringstakten inom beläggningsinvesteringar har varit hög. Nämnden har i samband med delårsrapport per 31 augusti gjort en omprioritering i investeringsbudgeten och utrymme för beläggningsinvesteringar har ökat med 11 mnkr, från 55 mnkr till 66 mnkr. 90 procent av dessa har förbrukats per sista september.

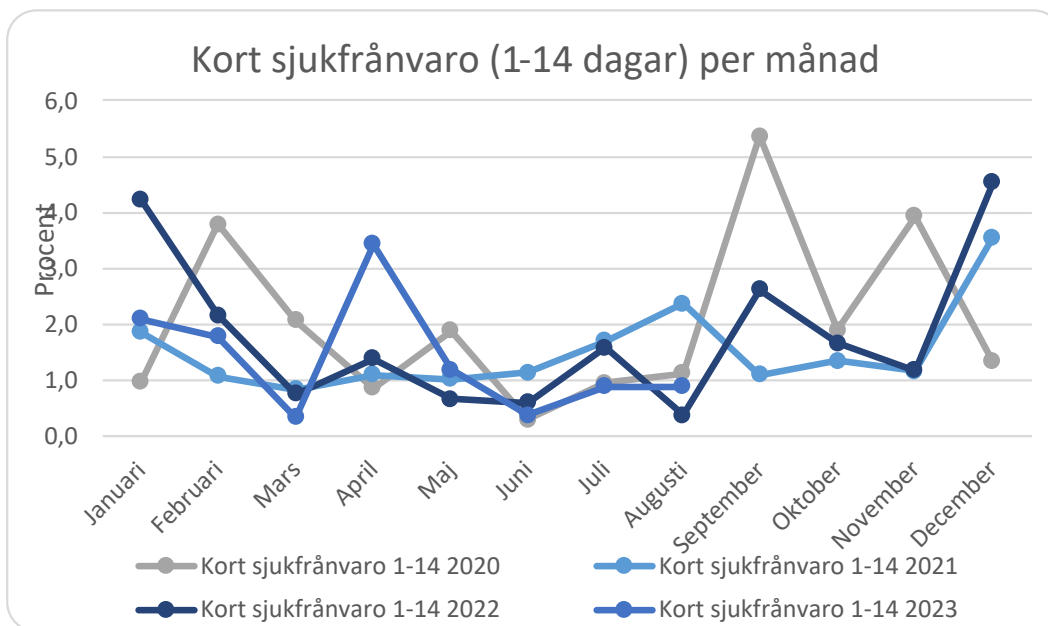
## Personal

Antal anställda	September 2022	September 2023	Skillnad
Antal anställda	42	43	1

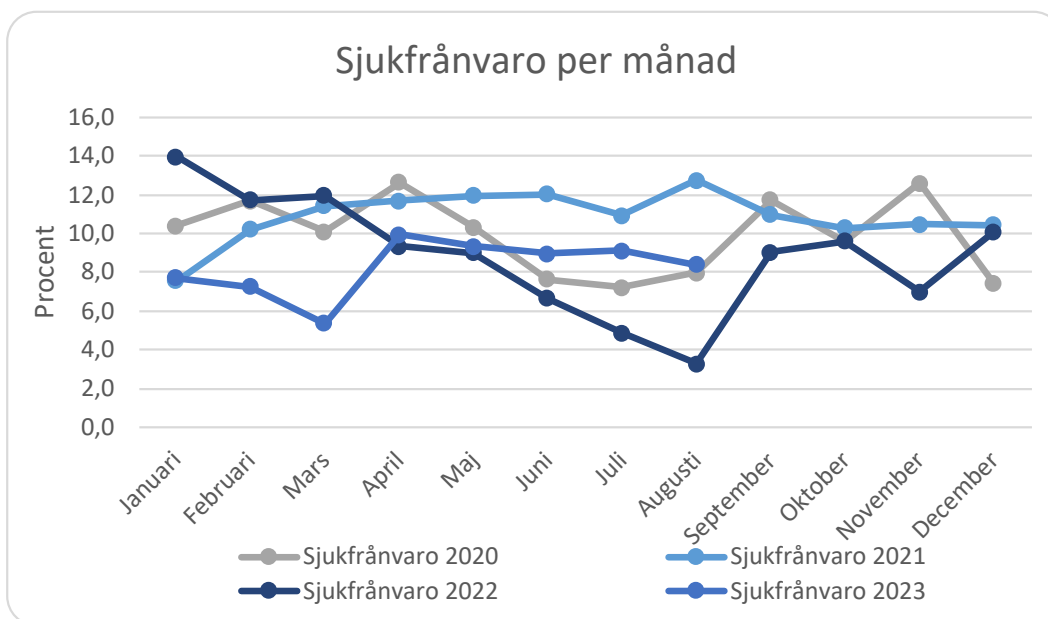
## Sjukfrånvaro



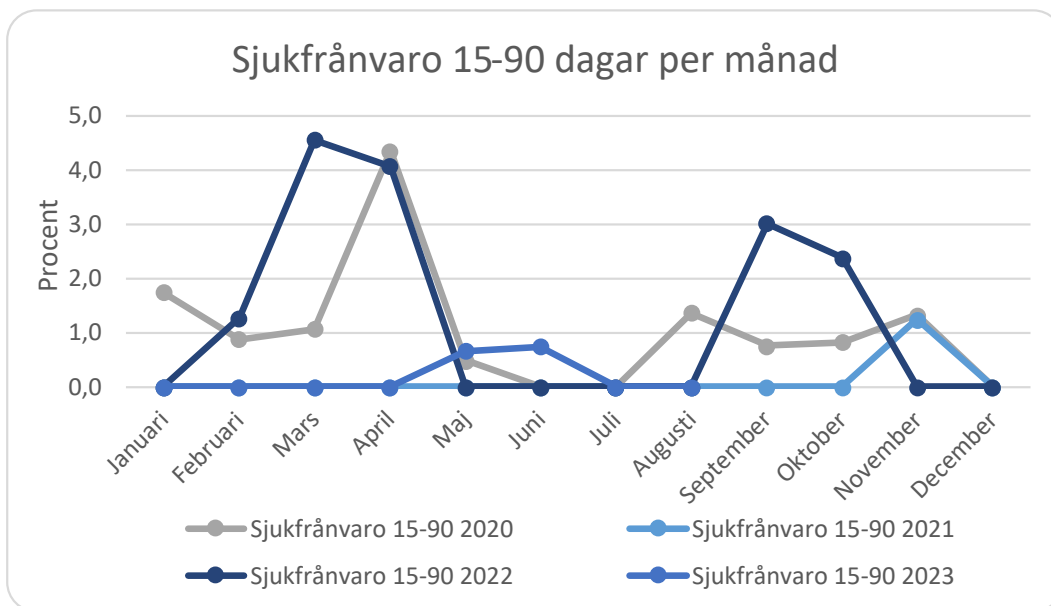
Kvinnorna har en hög sjukfrånvaro (R-12) men den har minskat. Kvinnornas sjukfrånvaro har varit mer långvarig än männens. Sjukskrivningarna har en kombination av psykiska och fysiska orsaker. Skälen till sjukskrivningarna är både icke arbetsrelaterade och arbetsrelaterade (ofta stress/psykisk ohälsa).



Korttidssjukfrånvaron gick upp under slutet av förra året, vilket skulle kunna bero på att det florerade många virus i samhället under denna period. Under första delen av 2023 gick den ner till en låg nivå och förutom i april har den legat lågt under året.



Den totala sjukfrånvaron under januari-mars låg lägre än tidigare år, men har under april ökat vilket främst beror på enstaka medarbetares sjukskrivning till följd av arbetsrelaterad stress samt psykisk ohälsa



Förutom i maj och juni har ingen medarbetare varit sjuk i intervallet 15-90 dagar.