

Ärendenummer
TRV 2019/110678

Dokumentdatum
2022-08-11



Ert ärendenummer
[Motpartens ärendelD NY]

Sidor
1(14)

Huddinge kommun
141 85 Huddinge

Kopia till:
Diariet

Ansökan om att delvis upphäva beslut inom Paradisets naturreservat

Väg 259 Tvärförbindelse Södertörn
Huddinge kommun, Stockholms län

Ärendenummer
TRV 2019/110678

Dokumentdatum
2022-08-11



Ert ärendenummer
[Motpartens ärendelD NY]

Sidor
2(14)

Innehåll

Formalia.....	3
Bakgrund	4
Beskrivning av reservatet.....	5
Ansökan upphävande av del av naturreservat	7
Referenser	14

Bilagor

Bilaga 1 Plankartor och Illustrationsplaner

Bilaga 2 Bullerkartor

Ärendenummer
TRV 2019/110678

Dokumentdatum
2022-08-11



Ert ärendenummer
[Motpartens ärendelD NY]

Sidor
3(14)

Formalia

Sökande

Trafikverket, Stora projekt, Tvärförbindelse Södertörn

Organisationsnummer: 202100-6297
Postadress: 172 90 Sundbyberg
Kontaktperson: Annika Cala
Telefon: 010-124 36 32
Mail: annika.cala@trafikverket.se

Fakturaadress: Trafikverket
Fakturahantering
781 89 Borlänge
Ref: EF 1831 Annika Cala

Motpart: Huddinge kommun

Fastigheter som berörs

Fastighetsförteckning	Ägare
Huddinge Lissma 4:98	Huddinge kommun

Övriga uppgifter

Trafikverket har tagit fram en vägplan för väg 259 Tvärförbindelse Södertörn i enlighet med i väglagen (1971:948). Trafikverket har skickat vägplanen till Trafikverkets enhet juridik och planprövning för fastställelse i december 2021.

Trafikverket söker även dispens/tillstånd enligt reservatsföreskrifterna för att kunna utföra de arbetsmoment inom tillfällig nyttjanderätt som krävs vid byggandet och anläggandet av väg 259 Tvärförbindelse Södertörn. En ansökan om dispens/tillstånd kommer att skickas till Miljötillsynsavdelningen i Huddinge kommun.

Bakgrund

Befintlig väg 259 samt planerad väg 259 Tvärförbindelse Södertörn är av riksintresse för kommunikation enligt 3 kap. 8 § miljöbalken. Väg 259 Tvärförbindelse Södertörn blir den nya sträckningen av väg 259 och kommer att gå i öst-västlig riktning mellan E4/E20 vid Vårby backe i Huddinge kommun och väg 73 vid Jordbro i Haninge kommun. I dagsläget går väg 259 mellan Vårby och Jordbro men vägen är inte anpassad för trafikmängden som dagligen passerar sträckan.

Tvärförbindelsen blir den sista länken i den yttre tvärled som bildas runt Stockholm tillsammans med Förbifart Stockholm och Norrortsleden, är tänkt att förstärka kommunikationssamband mellan olika regioner på Södertörn, samt att öka både tillgänglighet och trafiksäkerhet för fordonstrafik såväl som för cyklister och fotgängare. Totalt blir vägen cirka 20 km lång varav cirka 4,5 km läggs i nya tunnlar.

Anläggandet av Tvärförbindelse Södertörn är av intresse både nationellt och regionalt bl.a. för godstrafiken från den nyöppnade hamnen i Norvik och Trafikverket bedömer att synnerliga skäl finns för att upphäva del av naturreservatet och flytta gränsen.

Lokalisering och utformning av väg 259 Tvärförbindelse Södertörn har beslutats utifrån att anläggandet av vägen så långt möjligt ska ges ett sådant läge och utformas så att ändamålet med vägen uppnås med minsta intrång och olägenhet i enlighet med väglagen och miljöbalken. Lokalisering och utformning har bland annat skett enligt skadelindringshierarkins principer om att i första hand undvika värdefulla miljöer i landskapet och därefter begränsa intrånget.

Åtgärder enligt skadelindringshierarkins principer

Undvika – åtgärder för att undvika skada

För att undvika att ta i anspråk oexploaterad mark inom riksintresse Hanveden har lokaliseringen av vägen från trafikplats Gladö till trafikplats Slätmossen förlagts i befintlig sträckning av väg 259 mellan Gladö och Slätmossen. På denna sträcka breddas befintlig väg med två körfält. Läget för vägen har befunnits särskilt lämpligt då trafikleden har lokaliserats inom en sträckning som redan tagits i anspråk för väg.

Breddningen av befintlig väg 259 med två körfält minskar intrång i orörd naturmark jämfört med en helt ny vägsträckning inom riksintresse Hanveden och berörda naturreservat.

Vid trafikplats Lissma har tvärförbindelsen sänkts för att skapa bättre anslutning söderut mot befintlig väg. En trafikplats i plan istället för överliggande valdes för att begränsa den visuella dominansen av en trafikplats i det flacka landskapet samt för att minska bullerspridningen över Lissmasjön.

Begränsa - åtgärder för att begränsa skada

Avseende markanvändningen har vägens utformning och läge på så sätt i möjligaste mån anpassats till förhållandena på platsen. Skyddsåtgärder för att begränsa bestående skador har utformats för att skydda natur- och kulturmiljöerna samt friluftslivsområdena.

I driftskedet kommer väg 259 att stänglas för att skydda trafikanter och minska antalet djur som trafikdödas. På lämpliga platser kommer uthopp anläggas så att djur som ändå kommer in på vägområdet kan ta sig ut igen. Därtill planeras bländskydd utföras längs passager och på landskapsbroar för att minimera störningar från trafiken.

Andra planerade skyddsåtgärder som framför allt stärker Paradisets ekologiska samband är:

- Faunaanpassning med torrtrummor vid Ådranbäcken.
- Passager med fullgod faunafunktion under tvärförbindelsen vid Smedstorpsvägen och under landskapsbro vid Ekedal.
- Närvarostyrd belysning för gång- och cykelvägen mellan Gladö-Slätmossen bl.a. med hänsyn till att ljus kan ha negativ påverkan på många djur.
- Befintlig trumma öster om Lissma trafikplats förlängs. Den kan då utgöra en torrtrumma för medelstora fauna.
- Fem meter höga bullerskyddsåtgärder ska uppföras mot Granby stugområde och dessa ger även effekt på angränsande delar av Paradisets naturreservat.

Återställa – åtgärder för att reparera skada

Återställning sker inom områden för tillfälliga intrång. Dessa områden behövs för att kunna bygga anläggningen. Återställning kommer redovisas i kommande ansökan om dispens/tillstånd som tas fram och skickas till Miljöskyddsavdelningen på kommunen. Där leder påverkas av i anspråkstagen mark kommer dessa att dras om, vilket görs i samråd med kommunen.

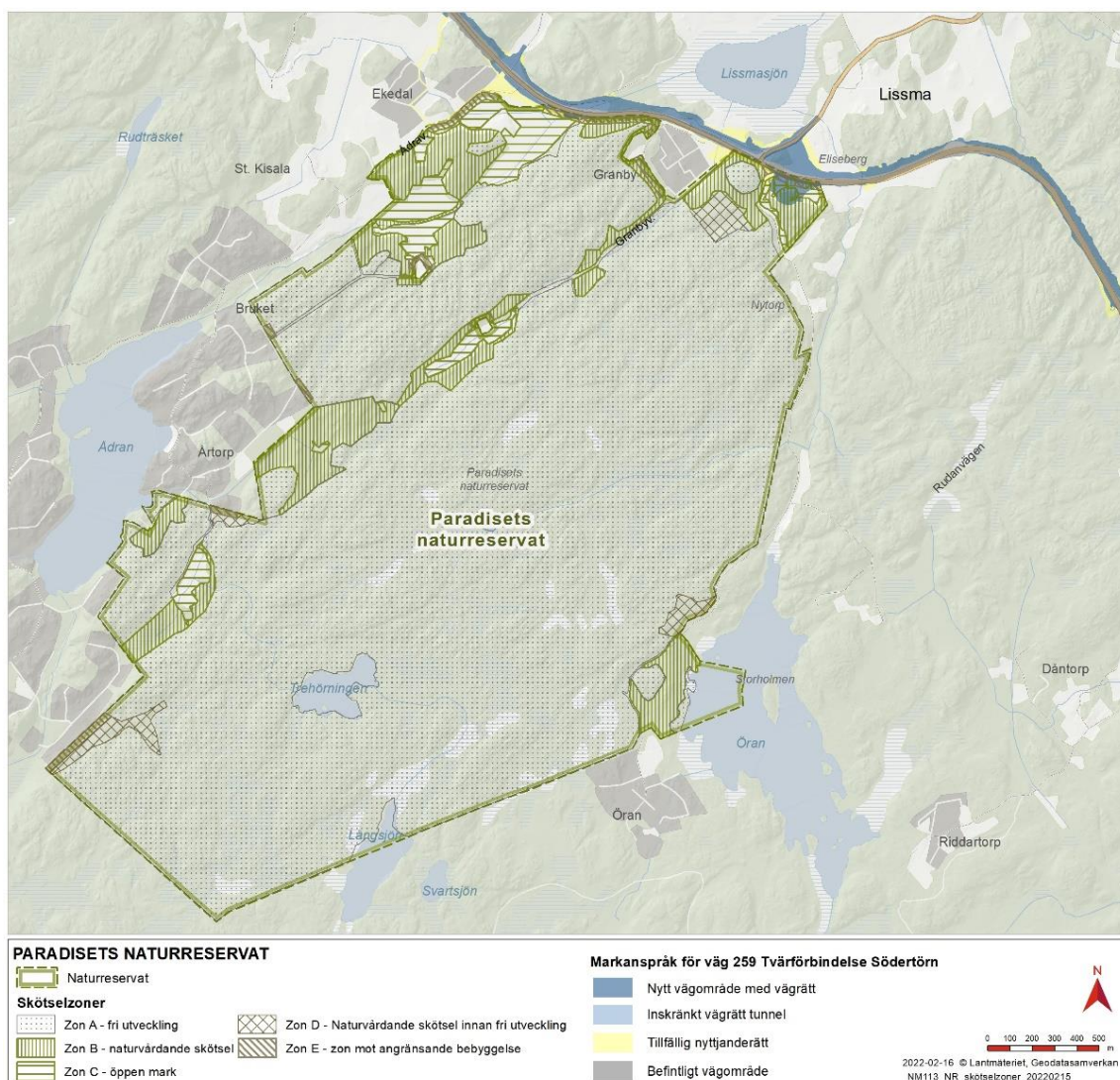
Kompensera – åtgärder för att kompensera skada

För de permanenta skador som uppstår kommer kompensation att genomföras. Som kompensation för det permanenta intrång som sker kommer bullerskärmar uppföras och gallringar genomföras, se vidare under avsnitt om kompensationsåtgärder.

Som kompensation för det tillfälliga intrång som sker under byggtiden kommer två groddjursdammar skapas söder om väg 259 utmed Ormputtenbäcken. Detta behandlas i ansökan om dispens och tillstånd till Miljöskyddsavdelningen.

Beskrivning av reservatet

Paradisets skogar i Hanveden är kommunens största sammanhängande skogsområde och reservat är 758 hektar. Området är även av riksintresse för friluftslivet (Hanveden 3 kap. 6 § MB), Figur 1.



Figur 1. Översiktsskarta av Paradisets naturreservat.

Paradisets skogar i Hanveden är kommunens största sammanhängande skogsområde. I länsstyrelsens urskogsinventering har delar av området klassats som urskog. Området är både ett omtyckt rekreationsområde samt har mycket höga naturvärden kopplat till att området är stort och huvudsakligen opåverkat under de senaste 100 åren. Området är dessutom rikt på fynd från stenåldern vilket beror på att området är det högst belägna i Stockholms län.

Större delen av området är klassificerad som nyckelbiotop av skogsvårdsstyrelsen. Inom naturreservatet finns tre områden som ingår i EU:s nätverk över skyddsvärd natur, Natura 2000; Paradiset (SE0110384), Hanveden (SE0110197) och Granby (SE0110206). Paradisets Natura 2000-område ligger cirka 2,4 km söder om dagens väg 259 medan Hanvedens Natura 2000-område har ett avstånd om cirka 1,8 km. Närmast befintlig väg ligger Granby Natura 2000-område, ca 350 m söder om dagens väg 259. Tvärförbindelse Södertörn med tillhörande trafikplats mot Lissmavägen planeras att byggas i samma läge som dagens väg 259, vilket innebär att avståndet till Granby Natura 2000-område blir detsamma.

Syftet med naturreservatet skall vara att bevara ett naturskogsområde och dess skyddsvärda växt- och djurliv i väsentligen orört skick. De arter och typiska organismsamhällen som är beroende av skog som

lämnas för fri utveckling ska bevaras. Även sjöarna och myrarnas höga naturvärden och de arter som är knutna till sjöarna och myrarna ska bevaras. Även naturvärden knutna till de öppna kulturmarkerna ska vårdas och skyddas. Det är viktigt att reservatet bidrar till en gynnsam bevarandestatus för arter och naturtyper som legat till grund för rapporteringen till Natura 2000. Syftet är vidare att bevara områdets värden för friluftslivet i den mån naturvårdens intressen inte skadas. Syfte är också att skydda områdets kulturvärden såsom de många stenåldersboplatser som finns i området.

Syftet ska nås genom att:

- delar av området (zon A) undantags från skogsbruk
- det inom lövskogsdominerade områden (zon B) sker naturvårdande skötsel med inriktning på en olikåldrig lövnaturskog.
- området ej avvattnas
- förutsättningarna ska vara goda för att livsmiljöer, växt- och djursamhällen samt arter som ärknutna till natur- och urskog och sjöarna ska kunna finnas kvar
- de öppna markerna ska hållas öppna helst genom åkerbruk, bete eller slätter. Vid Paradisetsgräsmarker får växtnäring ej tillföras.
- området är tillgängligt för besökande allmänhet
- informera om områdets natur- och kulturvärden.

Ansökan upphävande av del av naturreservat

Trafikverket ansöker enligt 7 kap 7 § miljöbalken om att delvis upphäva beslut som meddelats enligt 4-6 §§ miljöbalken. Förslag för ny gräns bör generellt följa nytt vägrättsområde.

De områden som föreslås upphävas är de som kommer utgöra nytt vägområde med vägrätt för planerad väg 259 Tvärförbindelse Södertörn, se Figur 2 och Bilaga 1.

Beskrivning av verksamheten och intrångets areal

Naturreservatsgränsen följer befintlig väg 259. Vägen avses breddas med två ytterligare körfält längs hela sträckan förbi Paradisets naturreservat. Lissma trafikplats placeras öster om befintlig plankorsning med Lissmavägen. Trafikplatsen utformas som ett halvt klöverblad, se bilaga 1. Ramperna ansluts till Lissmavägen, Granbyvägen och Öranvägen via en bro som passerar över väg 259. Lokalvägskorsningen mellan Lissmavägen, Lissma skolväg och Granbyvägen/Öranvägen utformas som en cirkulationsplats dit även av- och påfartsramp för trafik som går i västlig riktning på väg 259 ansluts. Utformningen av trafikplatsen har främst valts med hänsyn till trafiksäkerhet, visuellt intryck och markanspråk.

Utöver väganläggningar kommer några tillhörande väganordningar att uppföras inom naturreservatet som t.ex. en dagvattenreningsanläggning, se Bilaga 1. Vägen med tillhörande väganordningars permanenta markanspråk inom naturreservatet beräknas till cirka 2 ha vilket motsvarar cirka 0,03 % av reservatets totala yta på cirka 758 ha, se Figur 2. Förberedande arbeten genom avverkning av träd kommer genomföras inom nytt vägområde med vägrätt innan vägen börjar byggas.



Figur 2. Översikt av intrång inom nytt vägområde med vägrätt.

Skyddsåtgärder drift- och byggtid

Drift

Dessa redogörs för i inledningen under rubrikerna undvika och begränsa.

Byggtid

För att säkerställa att arbetsområdets gräns mot naturreservatet respekteras kommer reservatsgränsen markeras ut under byggtiden så omedvetet intrång förhindras. Entréer till naturreservatet ska så långt som är möjligt vara tillgängliga för allmänheten under byggskedet.

Andra konsekvenser som kan uppstå under byggskedet är störningar från byggbuller och vibrationer. Arbetet med dessa frågor kommer i första hand fokusera på att reducera buller och vibrationer i boendemiljöer.

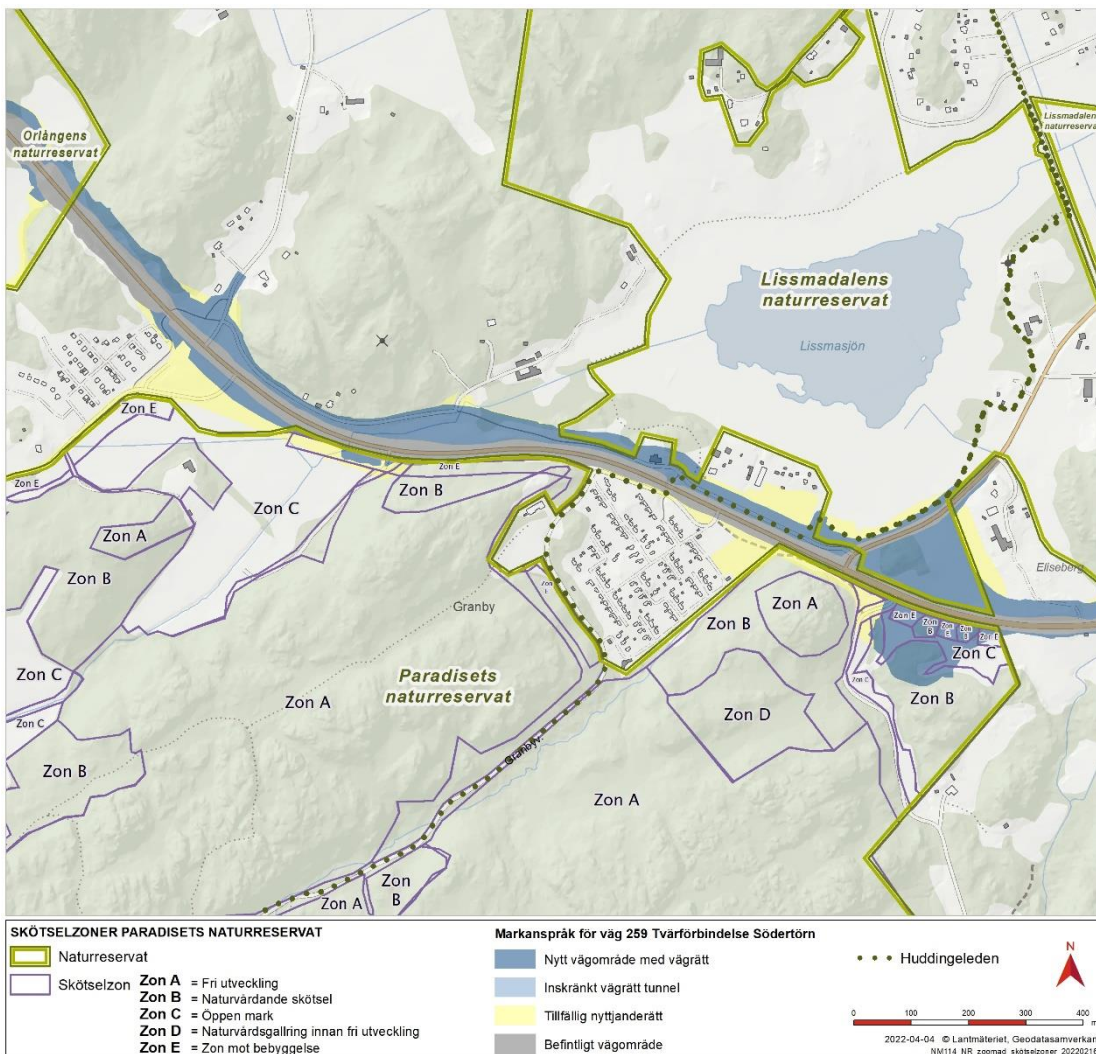
Konsekvensbedömning Paradisets naturreservat

Anläggningens permanenta markanspråk inom naturreservatet kommer att bli cirka 2 hektar (cirka 0,3 % av reservatets totala yta).

Naturmiljö

Påverkan

Reservatets gräns följer befintlig väg på ett avstånd av 5–8 meter med undantag vid Granby. Den större delen av det permanenta intrånget sker i samband med trafikplats Lissma och anslutande lokalväg öster om Granby, se Figur 3.



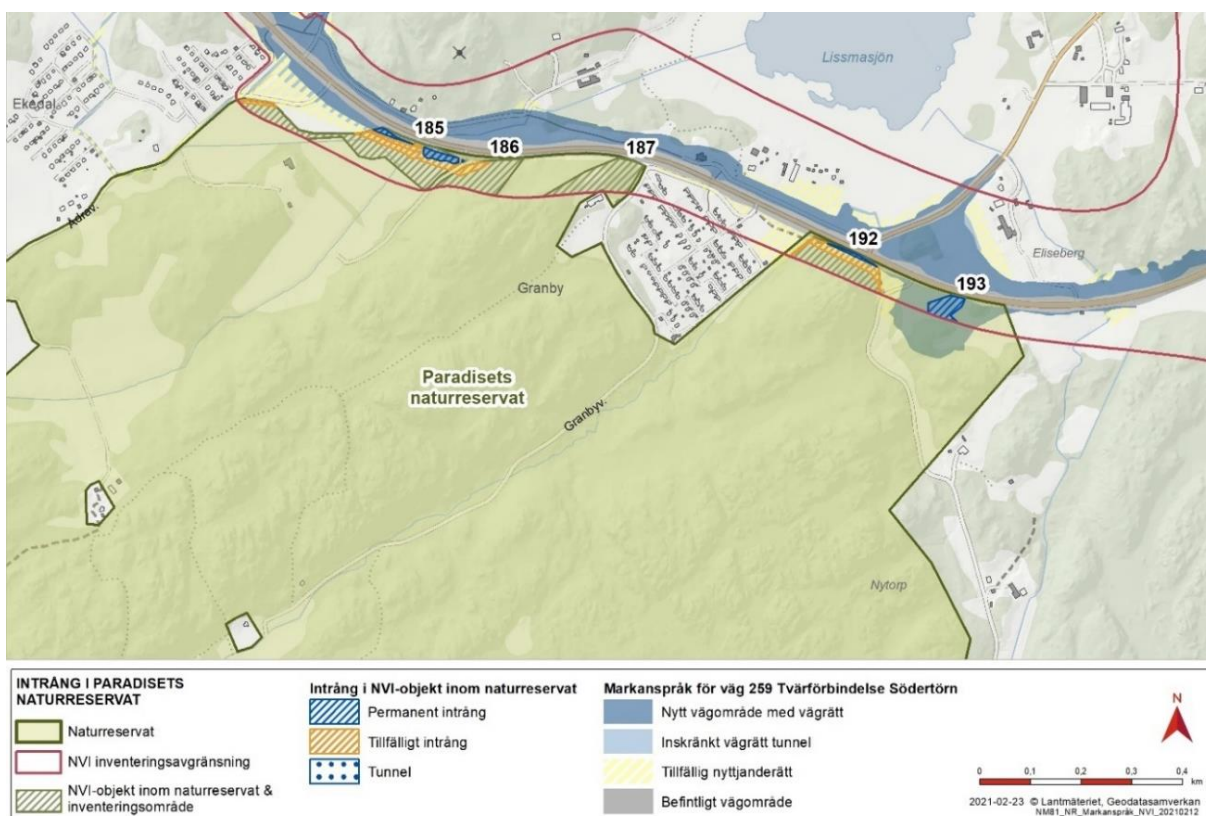
Figur 3. Detalj över intrånget för Tvärförbindelse Södertörns planerade vågområde inom olika skötselzoner.

Planerad trafikplats ligger inom zonerna naturvårdande skötsel (zon B), öppen mark (zon C) och zon mot bebyggelse, se Figur 3. Väster om Granby sker små intrång i en restaurerad våtmark. Ådranbäcken, som idag går genom denna våtmark, kommer ledas om till att gå närmare skogsbrynet mot öster och får även en ny placering av genomledningen under vägen. I våtmarken förskrivs skötsel via bete och slåtter. En ny rörbro anläggs för att ny sträckning av Vargens väg ska passera Ådranbäcken.

Där intrång görs består den påverkade marken till stor del av övrig öppen mark men också lövblandad barrskog och ädellövskog. Fem identifierade objekt från naturvärdesinventeringen påverkas, varav ett med naturvärdesklass 2, se Tabell 1 och Figur 4.

Tabell 1. Påverkade objekt från projektets naturvärdesinventering inom reservat Paradiset. NV-klass beskriver ett objekts naturvärde i fyra kategorier: 4=visst naturvärde, 3=påtagligt naturvärde, 2=högt naturvärde och 1= högsta naturvärde.

ID	NV-klass	Beskrivning	Skötselzon	Permanent intrång (ha)	Tillfälligt intrång (ha)
185	4	Restaurerad våtmark med igentäppta diken på gammal åker. Biotopvärdet är visst, begränsat av sin storlek som fågellokal. Artvärdet är obetydligt. Fladdermusbiotop.	E	0,34	0,4
186	4	En medelålders granskog i brant med stormfällan, ädellövträd. Ett bergtrum kan möjligtvis utgöra lämplig fladdermusövervintringsplats. Fläktsnurr och enstaka lampor gör det dock osäkert. Observerat artvärde obetydligt. Fladdermusbiotop.	E	0,03	0,08
187	4	Asp-ek-dunge på en åker. Träden är unga med enstaka lågor. Ett visst biotopvärde. Obetydligt artvärde.	E	0,01	0
192	2	Lövrik blandskog i nordvänd slänt, under igenväxning med ek, asp och hassel. Flera gamla ekar med värdefull kryptogamflora och tidigare fynd av rödlistade marksvampar. Påtagligt biotopvärde och högt artvärde.	A	0,06	0,26
193	4	Asp-ek-dunge på en åker. Träden är unga med enstaka lågor. Ett visst biotopvärde. Obetydligt artvärde. Fladdermusbiotop.	E	0,24	0



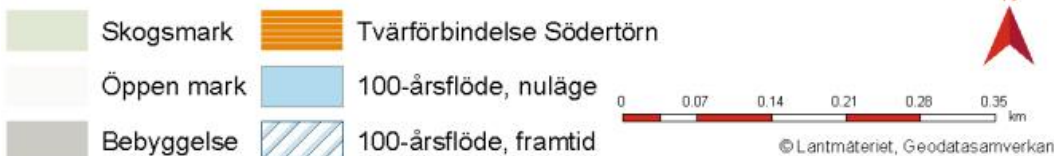
Figur 4. Markanspråk och intrång i naturvärdesobjekt inom reservat Paradiset.

Våtmarker, som naturvärdesbiotop ID 185, är ekosystem där vatten finns nära eller över markytan en stor del av året, se Figur 4. Vegetationen i våtmarker är ofta hydrofil och beroende av utströmmande grundvatten. Förändringar av balansen i vattensystemet kan påverka djur- och växtliv i dessa miljöer. I Figur 5 jämförs nuvarande och framtida översvämningsområden vid ett 100-årsflöde i Ådranbäcken. Figuren visar att översvämningsområdet uppströms Tvärförbindelse Södertörn blir något mindre för framtida utformning, men våtmarksområdet kommer att kvarstå (Trafikverket, 2020).

TMALL_0422 Brev v.1.0



Teckenförklaring



Figur 5. Översvämningssområde vid ett 100-årsflöde för nuläget och vid prognosår 2045 (Trafikverket, 2020).

De bevarandevärden (arter och naturtyper) som lyfts fram i skötselplanen till Granby Natura 2000-område är framförallt kopplade till lång skoglig kontinuitet och områdets befintliga hydrologiska regim. För arten grön sköldmossa är tillgången på substrat och ett fuktigt mikroklimat avgörande för bevarandestatus. Tvärförbindelsen innebär inga intrång i eller i närheten av Granby Natura 2000-område, och påverkar därför inte de grundläggande processer som påverkar bevarandestatus för de aktuella arter eller naturtyper som återfinns i Granby Natura 2000-område.

Projektet har utrett om ökad deposition av kväve från den trafikökning som tvärförbindelsen genererar kan förändra artsammansättningen i områdets naturtyper, och om negativ påverkan kan ske på populationen av grön sköldmossa. Beräkningar visar att depositionen över Granby Natura 2000-området ökar marginellt med tvärförbindelsen, samt att depositionen i både nollalternativet och med tvärförbindelsen antas vara lägre än i dagsläget. Därmed blir bedömningen att tvärförbindelsen inte påverkar Granby Natura 2000-området på ett betydande sätt (Trafikverket, 2019).

Effekter

Konsekvenserna för reservatets syfte att bevara goda förutsättningar för växter och djur knutna till orörda skogar bedöms bli små negativa. Träd kommer behöva avverkas, och skogskanten flyttas längre in i reservatet, vilket även förskjuter den buffert som finns mot högre skogsvärden längre in i reservatet. Konsekvenserna för syftet att bevara de öppna markerna samt våtmarker bedöms även dem som små negativa. Detta eftersom andelen öppen mark i reservatet är liten, och ingreppen därmed relativt sett större, samt att en nyligen restaurerad våtmark väster om Granby blir mindre i och med anläggandet av Tvärförbindelse Södertörn.

Samlad bedömning

Tvärförbindelsen bedöms medföra små till måttliga konsekvenser med avseende på naturmiljövärden.

Kulturmiljö

Paradisets naturreservat hänger samman med Tornbergets naturreservat som hyser Torneberget, det högsta berget i Stockholms län. Eftersom området är högt beläget finns här de äldsta spåren av mänskliga aktiviteter inom länet. Hela området är rikt på fynd från stenåldern, framför allt fynd i form av kvartsavslag från tillverkningen av olika verktyg. Fynd har även gjorts av färdiga verktyg. De människor som vistades på den dåtida ögrupp som fanns här, levde huvudsak på fiske, säl- och fågeljakt.

Påverkan

Den nya trafikplatsen vid Lissma gör intrång i område med kulturmarker som ska hållas öppna genom åkerbruk, bete eller slätter. Väganläggningen gör inget intrång i fornlämning inom reservatet.

Effekter

Trafikplatsens stora skala förändrar landskapets skala och ålderdomliga karaktär. Trots den tillkommande bullerskärmen kommer de delar av reservatet som består av odlad och kulturpräglad mark att påverkas av ökat buller i anslutning till trafikplats Lissma.

Samlad bedömning

Tvärförbindelsen bedöms medföra små negativa konsekvenser med avseende på kulturmiljövärden.

Rekreation

Området är ett omtyckt rekreativsområde för friluftslivet (riksintresse) och har dessutom mycket höga naturvärden dels på grund av områdets storlek och dels för att det i stort sett är opåverkat de senaste 100 åren. Den till stora delar orörda skogen och de karga sjöarna inom naturreservatet gör att en känsla av vildmark kan finnas. Flera välfrekventerade leder och stigar passerar genom området.

Påverkan

Tillgängligheten för rekreation och friluftsliv kommer få konsekvenser då två av områdets entréer påverkas. Entrén vid Vargens väg kommer mista sin direkta koppling ut till väg 259 och i stället få en angöring från Ådranvägen. Entrén med parkering vid Öranvägen försvinner med bygget av den nya trafikplatsen. Dock finns det en ytterligare entré längre in på vägen som ersätter denna. Intrånget sker i reservatets utkant och påverkar inte de stora orörda skogsområdena reservatet skvarstår

Samlad bedömning

Tvärförbindelsen bedöms medföra små negativa konsekvenser på områdets rekreativvärden.

Kompensationsåtgärder

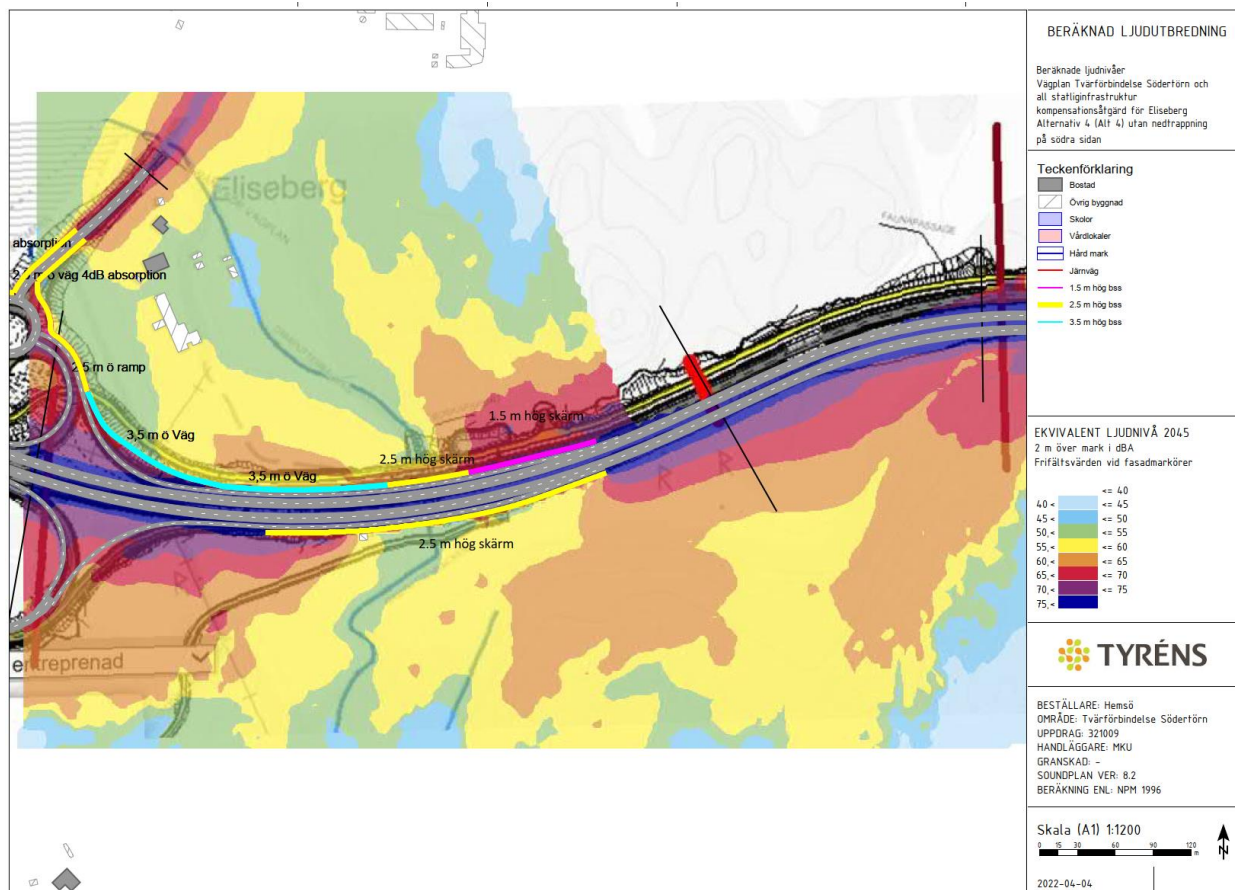
För de permanenta skador som uppstår kommer kompensation att genomföras. Kompensationen består av biotopvårdande åtgärder som syftar till att höja kvaliteten på området. Kompensationsåtgärder för intrång i Paradisets naturreservat kommer delvis att ske inom Flemingsbergsskogens naturreservat. Paradisets naturreservat har fri skogsutveckling som huvudsyfte och det innebär att det är svårare att jobba med kompensationsåtgärder inom reservatet. I dialogen med reservatsförvaltaren på Huddinge kommun har man därför valt att jobba med åtgärder på landskapsnivå primärt i Flemingsbergsskogen.

Nedan beskrivs de kompensationsåtgärder som sker inom Paradisets naturreservat.

- Trafikverket uppför bullerskärm öster om trafikplats Lissma.
- Gallring i bryn längs Öranvägen (skötselzon B) samt gallring av områden väster och söder om trafikplats Lissma.

Bullerskärmar

För att minska buller och visuell påverkan för de öppna markerna öster om trafikplats Lissma kommer 2,5 meter höga bullerskärmar uppföras, se Figur 6. Översikt av läge och längd för tillkommande bullerskärm öster om väg 259.



Figur 6. Översikt av läge och längd för tillkommande bullerskärm öster om väg 259.

Grodhotell

Ett tiotal grodhotell (antingen av sten eller av död ved) anläggs för att nyskapa boplatser/övervintringsplatser för groddjur. Dessa anläggs på lämpliga platser som identifieras av reservatets förvaltare.

Brynskötsel

Som kompensation föreslås en försiktig gallring av bryn längs Öranvägen (skötselzon A) samt söder om tvärförbindelsen, se Figur 7. Träd med en omkrets över 90 cm lämnas kvar men gran ska tas bort oavsett storlek. Området som omfattas är ca 8 ha, se Figur 7. Syftet med denna åtgärd är att frihugga grövre lövträd som gynnas av ökad solbelysning. Detta bidrar till ökad biologisk mångfald.

Då intrånget även medför att grova gamla träd kommer att avverkas säkerställer Trafikverket att död ved från dessa lämnas kvar i reservatet. Placering och antal lågor av framför allt ek samråds med reservatsförvaltaren.



Figur 7. Områden för lövskogsskötsel i Paradisets NR.

Referenser

Enetjärn Natur (2017). Inventering och bedömning naturvärde norra korridoren Huddinge, Haninge och Botkyrka kommun, Stockholms län. oN140009.

Huddinge kommun (2010). Paradisets naturreservat. Beslut och skötselplan.

Trafikverket (2020). PM Naturvattenflöden och översvämningsrisker. oW140006.

Trafikverket (2019) PM Granby Natura 2000-område. oN140903