

Lissmadalens naturreservat

Beslut och skötselplan

Kommunfullmäktiges beslut 2014-06-09



Skrattmåsar. Foto: Richard Vestin.



Beslut om inrättande av Lissmadalens naturreservat i Huddinge kommun

Beslut

Med stöd av 7 kap. 4 § miljöbalken (1998:808) beslutar kommunfullmäktige i Huddinge kommun att förklara det område som avgränsats på bifogad karta (bilaga 1), som naturreservat.

Naturreservatets namn skall vara Lissmadalen.

För att tillgodose syftet med reservatet beslutar kommunen med stöd av 7 kap. 5, 6 och 30 §§ miljöbalken om föreskrifter (se nedan) som skall gälla i reservatet.

Administrativa data

Uppgifter om naturreservatet

Namn:	Lissmadalens naturreservat
Län:	Stockholm
Kommun:	Huddinge
Kommundel:	Lissma
Registerområde:	Huddinge
Församling:	Huddinge
Läge:	Cirka sju kilometer sydost om Huddinge centrum
Topografiska kartan blad	10I SO
Ekonomiska kartorna blad	10I 2f och 10I 2g
Kordinater	RT90: 6564041, 1629653
Markägare och fastighetsbeteckningar:	<u>Kvarntorp-Lissma Tomtagareförening</u> Lissma 4:111 (del av) och 4:113 (del av) <u>Huddinge kommun</u> Lissma 4:3, 4:77, 4:98 (del av), 4:150 (del av), 4:218-236, 4:245 (del av), 4:375 (del av) och 4:381 (del av) <u>Stockholms stad</u> Lissma 4:2 (del av) <u>Lissma gård fastighet AB</u> Lissma 4:84 (del av) <u>Inga Margareta Andersson</u> Lissma 4:13 (del av) <u>Stefan Tylner</u> Lissma 4:379 (del av) <u>Bengt Åke Lennart Eriksson</u> Lissma 4:391 (del av)
Area:	186 hektar
Därav landareal:	164 hektar
Naturvårdsförvaltare:	Huddinge kommun

Arealen fördelar sig på följande naturtyper: skog 76 hektar, hagmark/hävdad våtmark (både öppen och trädbärande) 27 hektar, åker 33 hektar, övrig mark 6 hektar och sjö 22 hektar.

Syfte

Syftet med naturreservatet är att bevara områdets värden för den biologiska mångfalden och det rörliga friluftslivet. Sjön, våtmarkerna, vattendragen, bäckarna, skogsmarken, betesmarkerna och slåttermarkerna inom reservatet ska vårdas och skyddas. Även dalgångens kulturmiljövärden, öppna karaktär och landskapsrum ska vårdas och bevaras. Skog med dess skyddsvärda växt- och djurliv skyddas, både för arter och typiska organismsamhällen som är beroende av skog som lämnas för fri utveckling (zon A) och av skog som kräver skötsel för att bibehålla en hög lövandel (zon B). Inom naturreservatet är naturvårdens intresse överordnat friluftslivets i den mån intressena inte kan förenas.

Syftet ska nås genom att:

- området är tillgängligt för besökande allmänhet.
- informera om områdets natur- och kulturvärden.
- vattenområdena (sjö, våtmarker, vattendrag mm) skyddas från tillförsel av näring och onaturliga ämnen.
- förutsättningarna ska vara goda för att livsmiljöer, växt- och djursamhällen samt arter som är knutna till hävdade fuktgräsmarker, ädellövskog och Lissmasjön ska kunna finnas kvar
- fuktbetesmarkerna i reservatet ska särskilt skötas med inriktning på hävdberoende fåglar. Igenväxningsvegetation som betesdjuren ej klarar av ska regelbundet hållas efter med hjälp av betesputsning och naturvårdsfräsning.
- odlingsmarken ska hållas öppen genom åkerbruk, bete eller slåtter.
- markerna inom zon C vårdas genom bete och/eller slåtter. Växtnäring (gödning) och kemiska bekämpningsmedel får ej tillföras dessa.
- vissa skogsområden (zon A) undantas från skogliga åtgärder.
- sumpskogar värnas och återskapas.
- det inom lövskogsdominerade områden (zon B) sker naturvårdsinriktad skötsel med inriktning på en olikåldrig lövnaturskog med högt ädellövinslag. Naturvårdsinriktat bete med får eller nötkreatur får förekomma.

Föreskrifter

För att tillgodose syftet med naturreservatet beslutar Huddinge kommun med stöd av 7 kap 5, 6, och 30 §§ miljöbalken att nedan angivna föreskrifter skall gälla inom naturreservatet. Dispenser/tillstånd prövas av Huddinge kommun.

A. Föreskrifter med stöd av 7 kapitlet 5 § miljöbalken om inskränkningar i rätten att förfoga över fastigheter inom naturreservatet

Utöver föreskrifter och förbud i lagar och andra författningar är det förbjudet att

1. avverka levande eller döda träd och buskar eller utföra andra skogliga åtgärder inom zon A (se bifogad karta bilaga 1),
2. avverka levande eller döda träd och buskar eller utföra andra skogliga åtgärder, annat än naturvårdsinriktad skötsel enligt skötselplanen, inom zon B (se bifogad karta bilaga 1),
3. sköta den öppna marken inom zon C på annat sätt än med bete och/eller slåtter (se bifogad karta bilaga 1),
4. ta bort eller skada dött träd eller vindfälle (den del av vindfälle som faller över väg, led eller stig får kapas, då i så långa bitar som är möjligt, och flyttas åt sidan),
5. bedriva täkt eller annan verksamhet som kan förändra områdets topografi, yt- eller dräneringsförhållanden genom att gräva, spränga, borra, schakta, dika, dränera, utfylla, tippa eller utföra annan mekanisk markbearbetning,
6. anlägga väg, led, stig, parkeringsplats, rastplats eller motsvarande,
7. anordna upplag, avfallstipp eller liknande annat än tillfälligt upplag i samband med områdets skötsel,
8. uppföra byggnad, mast eller annan anläggning,
9. dra fram mark- eller luftledning,
10. införa för området främmande växt- eller djurart,
11. kalka, gödsla eller använda kemiska bekämpningsmedel inom Zon A, B och C samt på våtmark, vattendrag eller sjö,
12. uppföra stängsel eller andra hägnader annat än för betesdjur,
13. sätta upp skylt, plakat, affisch eller liknande anordning,
14. omföra jordbruksmark till skogsmark eller odla energiskog,

15. bilda nya fastigheter.

B. Föreskrifter med stöd av 7 kapitlet 6 § miljöbalken om skyldighet att tåla visst intrång

Markägare, arrendatorer och andra innehavare av särskild rätt till marken förpliktas tåla att följande anordningar utförs och åtgärder vidtas för att tillgodose syftet med naturreservatet.

1. Utmärkning av naturreservatets gränser samt uppsättning av reservatsskyltar och övriga upplysningsskyltar om naturreservatet och dess skötsel.
2. I övrigt de åtgärder som framgår av bifogad skötselplan. Till exempel naturvårdande skötselåtgärder vilka anges närmre i bifogad skötselplan (bilaga 2), såsom ringbarkning, friställande av värdefulla träd, gallring, bete, slåtter, insådd av växter, skapande av våtmarker, omformande av vattendrag/diken så att de meandrar, igenläggning av diken för att återskapa sumpskog och annan myrmark och markera leder.
3. Undersökningar av växt- och djurlivet samt provtagning av vattenkvaliteten i naturreservatet enligt vad som anges i bifogad skötselplan.

C. Ordningsföreskrifter med stöd av 7 kapitlet 30 § miljöbalken

Utöver föreskrifter och förbud i lagar och andra författningar är det för allmänheten förbjudet att

1. förstöra eller skada berg, jord eller sten genom att borra, rista, gräva, hacka, spränga, måla eller liknande,
2. bryta kvistar, fälla eller på annat sätt skada levande eller döda träd och buskar eller att skada vegetationen i övrigt genom att gräva upp växter såsom ris, örter, mossor eller lavar eller ta bort vedlevande svampar,
3. störa djurlivet (t.ex genom att klättra i boträd, fånga eller döda däggdjur, fåglar, kräl- och groddjur),
4. fånga och insamla nationellt rödlistade ryggradslösa djur,
5. medföra okopplad hund eller annat husdjur,
6. göra upp eld på berghällar och klippor,
7. sätta upp tavla, plakat, affisch, skylt eller därmed jämförlig anordning,
8. framföra motordrivet fordon annat än på härför avsedda vägar.

Föreskrifterna under A och C ska inte utgöra hinder för (gäller inte):

- de åtgärder som är nödvändiga i samband med området skötsel och som anges i bifogad skötselplan.
- de arbetsföretag som krävs för drift och underhåll eller framtida åtgärder/ombyggnader av vägar och anläggningar.
- genomförande av detaljplaner och områden med områdesbestämmelser.
- driften av Lissmasjöns sänkingsföretag ”Sänkning av Lissmasjön och torrläggning av mark till Lissma gård i Huddinge socken, Svartlösa härad, Stockholms län, upprättad åren 1916 och 1917”.
- driften av vattenregleringsanläggningen vid Lissmasjöns utlopp ur naturvårdssynpunkt.
- att fälla träd och buskar samt ta bort vindfällan utefter befintliga kraftledningsgator eller utgöra hinder mot utförandet av erforderligt underhåll och reinvestering av elnätet såsom att dra fram mark- eller luftledning inom befintliga ledningsrätter. Rätt att utföra erforderliga markarbeten vid drift och underhållsåtgärder.
- jakten inom området avseende jakt eller eftersök med drivande hund och uttransport av älg med terrängskoter (snöskoter, fyrhjuling och liknande).
- fiskerätter och upplåtelse av fiskerätter
- normal skötsel av åkermark
- för åtgärder inom tomt- eller gårdsplats
- undervisningsändamål och inventeringsverksamhet av områdets flora och fauna.
- att anlägga en ny belyst och hårdgjord gång- och cykelväg längs Lissmavägen.
- normal orienteringsverksamhet. Före tävling skall dock samråd ske med naturvårdsförvaltaren.
- ny väganslutning mellan Tvärförbindelse Södertörn och Lissmavägen enligt kommunens översiktsplan (anges både i nu gällande ÖP och i förslag till ny översiktsplan, ÖP 2030). Detta förutsätter att den sträckning som ersätts fortsättningsvis endast ska fungera som bussgata, lokalgata samt för gång och cykel.
- funktionen av väg 259 och en framtida vägutbyggnad av en tvärförbindelse Södertörn.

Föreskrifterna A1-A4 ska inte utgöra hinder för (gäller inte):

- Fastigheterna Lissma 4:13, 4:84, 4:111, 4:113, 4:379 och 4:391.

Föreskrifternas ikraftträdande

Föreskrifterna träder i kraft tre veckor efter den dag då författningen kungjorts av kommunen. Ordningsföreskrifterna under punkt C gäller omedelbart även om de överklagas, i enlighet med 7 kap. 30 § andra stycket miljöbalken.

Upplysningar

Kommunen erinrar om övriga bestämmelser till skydd för naturmiljön, av vilka kan nämnas följande:

- Terrängkörningsförbudet i terrängkörningslagen (1975:1313).

- Fridlysningsbestämmelserna. Alla vilda fåglar och däggdjur samt deras ägg, ungar och bon är fredade enligt jaktlagen (1987:259). Vissa andra växt- och djurarter är fridlysta enligt 8 kap miljöbalken och artskyddsförordningen (2007:845).
- I Lissmasjön är användandet av motorer förbjudna enligt beslut med stöd av sjötrafikförordningen.

Skötsel och förvaltning

Med stöd av 3 § förordningen (1998:1252) om områdesskydd enligt miljöbalken med mera fastställer kommunfullmäktige i Huddinge kommun bifogad skötselplan (bilaga 2) med mål, riktlinjer och åtgärder för naturreservatets skötsel och förvaltning.

Naturvårdsförvaltare skall vara Huddinge kommun. Vid den löpande förvaltningen skall samråd äga rum med tillsynsmyndigheten som är miljönämnden.

SKÄLEN FÖR KOMMUNENS BESLUT

Beskrivning av området (se även i skötselplanen)

Lissmasjön är en grund och näringsrik fågelsjö omgiven av betesmarker. Vass kantar sjön utanför den betade strandmaden. I större delen av sjön växer säv. Lissmasjön ingår i Tyresåns sjösystem och rinner via Lissmaån ut i sjön Drevviken. Uppströms Lissmasjön ligger flera näringsfattiga sjöar: Ådran, Rudträsket, Trehörningen i Hanveden samt Ormputten. Till Lissmaån rinner även sjöarna Kvarnsjön i Lissma och Trylen.

Lissmadalen har ett varierat odlingslandskap med strandbete, fuktbetesmarker, åkerholmar, åkermarker och öppna diken. Åkermarkerna utgörs främst av slätter- och/eller betesvallar. De omgivande skogspartierna har ett stort inslag av ek och hassel.

Området är högt klassat i länsstyrelsens våtmarksinventering och består till stor del av våtmarker som både är av permanent eller mer eller mindre kortvarig karaktär. Eftersom dalgången är flack och tillrinningsområdet är relativt stort varierar vattenståndet under året beroende på nederbörds mängder och avsmältning på våren. Lissmasjön har mycket höga värden för fågellivet med en rad ovanliga häckfåglar, både i och kring sjön och längs Lissmaåns betade fuktängar. Här finns bland annat också en av länets största skrattmåskolonier.

Det friluftsliv som Lissmasjön främst bjuder på är promenader med naturupplevelser och fågelskådning. Fågeltorn finns vid sjöns östra strand.

Det finns flera värdefulla skogsmiljöer inom området. Flera av dessa har av Skogsstyrelsen klassats som nyckelbiotoper eller skogar med höga naturvärden. Ett exempel är en ekskog söder om Lissma gård. Detta område består av kullar med en gles skog bestående av ek, asp, hassel, gran, tall och björk. Det finns både högre och sankare partier samt hassellänter. Detta skogsparti har betats av hästar, får och kor under lång tid. Detta är ett tämligen artrikt område med många ovanliga svampar, särskilt marksvampar, varav några rödlistade. Ett annat värdefullt skogsområde (nyckelbiotop) är den sumpskog som finns kring en bäck i områdets östra del.

Det finns även torra naturbetesmarker med mycket höga naturvärden bland annat med rödlistade och sällsynta hagmarkssvampar och en rik kärlväxtflora. Särskilt öster om Lissma gård.

Hela området ingår i ett större område av riksintresse för rörligt friluftsliv (Ågesta-Riksten-Lida). Området utgör en värdekärna i Stockholmsregionens övergripande grönstruktur och är en del i Hanvedenkilen. Lissmadalen besöks av både närboende och mer långväga besökare. Det rika fågellivet lockar ornitologer. Runt sjön och genom dalgången finns en anlagd vandringsled. Fågeltornet vid Lissmasjöns östra kant ger en fin utblick över sjön.

Huddinge kulturmiljöinventering från 2003 anger Lissmasjön med hela sin dalgång som en värdefull natur- och kulturlandskapsmiljö. Lissmadalens övre del hör till Huddinges mest värdefulla naturområden avseende vetenskaplig naturvård. För att värna det öppna kulturlandskapets karaktär bör dalen även i framtiden brukas för verksamheter med agrar inriktning, gärna med bete och slätter. Ekonomibyggnaderna bör få fortsatt underhåll. Lämningarna efter Lissma gårds park bör bevaras och skötas efter en skötselplan. Nyttillskott av enstaka byggnader ska lokaliseras i anslutning till befintlig bebyggelse och anpassas till denna avseende traditionell placering i landskapet, volym, material och kulör.

Ärendets beredning

Kommunfullmäktige beslutade den 2 maj 2011 att ge miljönämnden i uppdrag att ta fram och bereda ett förslag till beslut om inrättande av Lissmadalens naturreservat.

Naturvårdsavdelningen på miljö- och samhällsbyggnadsförvaltningen arbetade under våren och sommaren 2013 fram ett förslag till reservatsbeslut. Kontakt togs med berörda fastighetsägare under arbetes gång. Bland annat hölls ett informationsmöte hos Lissma Kvarnatorps tomt och samfällighetsförening den 29 augusti dit föreningen bjöd medlemmar och övriga intresserade i Lissmadalen. Även Länsstyrelsen och Huddinge kommuns Gatu- och Trafikavdelning samt Planavdelning informerades om ärendet och de delgav underhandsynpunkter vilka inarbetades i remissförslaget. Lantmäterimyndigheten har tagit fram en fastighetsförteckning över berörda fastighetsägare.

Miljönämnden godkände att skicka ut remissen i augusti 2013 och under september och oktober var förslaget ute på remiss och föreläggande för sakägare att inkomma med yttrande. De synpunkter och yttranden som inkommit, och hur dessa har inarbetats och beaktats, framgår av samrådsredogörelsen (bilaga 3). Arbetet med utformningen av det slutliga förslaget har gjorts inom en grupp med representation från kommunstyrelseförvaltningen och miljö- och samhällsbyggnadsförvaltningen. Det nu föreliggande förslaget har framtagits och utformats så att dess föreskrifter och skötselplan även överensstämmer med det intilliggande Lännaskogens naturreservat, vilket gör att dessa naturområden ska kunna ses som en helhet.

Efter remissrundan har en fördjupad dialog förts med fastighetsägare och ägare av särskild. Detta har resulterat i justeringar av det slutliga förslaget vilket framgår av remissammanställningen.

I arbetet har även ingått att söka statsbidrag för reservatsbildandet, det så kallade markåtkomstbidraget som hanteras av länsstyrelsen och Naturvårdsverket. För att få detta ska först ett reservatsförslag tas fram i enlighet med vad länsstyrelsen och Naturvårdsverket kräver. Det nu föreliggande förslaget ska uppfylla detta. Först efter att ett reservatsförslag har beslutats och ägt laga kraft kan ersättning utgå. Hur stor ersättningen slutligen blir kommer först kunna fastställas efter fastställelse av ett slutligt beslut och därpå

följande värdering. Värderingen kommer även visa om reservatets föreskrifter är ersättningsberättigade för övriga fastighetsägare inom reservatet. Om så är fallet kommer erforderlig ersättning utgå till berörda. Bedömningen är dock att föreskrifterna ej innebär någon påtaglig inskränkning på privata fastigheter vilket därmed inte ska medföra några stora ersättningsanspråk. Detta kommer rymmas väl inom den totala ersättningen som reservatet som helhet medger. Särskilt med hänsyn till den skog som reservatet avser att skydda inom kommunens eget markinnehav. Markåtkomstbidrag vid markförvärv beräknas på den del av köpeskillingen som motsvarar värdeminskningen på förvärvsområdet genom naturreservatsbeslutet. För att få en enhetlig tillämpning av Miljöbalkens ersättningsbestämmelser i naturreservatsärenden svarar Naturvårdsverket för konsultkostnader för värdering om kommunen anlitar av Naturvårdsverket upphandlade konsulter för verksamheten. Kopia av avrop av konsult skickas till Naturvårdsverket. Bidrag uppgår normalt till högst 50 % av bidragsberättigat belopp.

Huddinge kommuns bedömning

Lissmadalen är ett område som har mycket stort värde för den biologiska mångfalden. Områdets växt- och djurliv är rikt och har bland annat många skyddsvärda och ovanliga arter knutna till naturskog och ädellövskog. Dessutom har området mycket höga värden för allmänhetens friluftsliv. Området har särskilt höga värden på grund av sitt tätortsnära läge.

Bevarande av naturmark med dess vattenmiljöer är också en av många åtgärder för att nå vattendirektivets mål om god ekologisk och kemisk vattenstatus i alla vatten. Ett skydd av området som naturreservat bidrar till att förhindra försämring av vattenstatusen inom området liksom i vattenförekomster nedströms (däribland Drevviken) och bidrar istället till förbättring av de ekologiska värdena. Inrättande av naturreservat av detta område finns med i åtgärdsprogrammet för Tyresåns sjösystem 2010-2015 (Tyresåns vattenvårdsförbund).

Lissmadalen har mycket höga skyddsvärden avseende natur-, friluftsliv- och kultur. I Huddinge kommuns gällande översiktsplan ÖP2000 anges Lissmadalen som bevarandeområde. I rapporten ”Huddinges natur” som är underlag till en ny översiktsplan anges området ha mycket höga natur- och friluftsvärden och att området bör inrättas som naturreservat. Hela området ingår i en värdekärna i Stockholmsregionens övergripande grönstruktur (RTK) och är klassat som riksintresse för rörligt friluftsliv. Lissmadalen är även angivet som ett föreslaget naturreservat i programmet för skydd av tätortsnära natur som länsstyrelsen tog fram 2003 efter ett regeringsuppdrag gällande skydd av tätortsnära natur (Aldrig långt till naturen). Rapporten togs fram på uppdrag av regeringen för att redovisa hur de mest värdefulla naturområdena för friluftsliv och naturvård i storstadsregionerna ska få ett skydd. Även RUF 2010 anger Lissmadalen som en värdekärna i regionens grönstruktur. Skogsstyrelsen har också klassat flera skogsmiljöer i området som nyckelbiotoper och skogar med höga naturvärden, d v s skog som utgör livsmiljö för rödlistade (hotade) arter. I rapporten ”Huddinge – reviderad kulturmiljöinventering” från 2003 anges Lissmadalen som ett område med högt kulturhistoriskt värde. Den är en av få bevarade dalgångar med hävdat odlingslandskap. I riktlinjerna anges att, för att värna kulturlandskapets karaktär, bör dalen även i framtiden brukas för verksamheter med agrar inriktning, gärna med bete eller slåtter. Ekonomibygnaderna bör få fortsatt underhåll. Lämningarna efter Lissma gårds park bör bevaras och skötas.

Mot bakgrund av ovanstående är ett skydd av Lissmadalen som naturreservat motiverat.

Hur man överklagar

Detta beslut kan överklagas genom besvär till Länsstyrelsen i Stockholms län.

Bilagor

1. Beslutskarta. Karta över naturreservatet.
2. Skötselplan
3. Samrådsredogörelse
4. Hur man överklagar

Sändlista för Lissmadalens naturreservat i Huddinge kommun

Fastigheter:

Lissma 4:3, 4:77, 4:98, 4:150, 4:218-236, 4:245, 4:375 och 4:381: Huddinge kommun (kommunstyrelsen)

Lissma 4:2: Stockholms stad, Fastighetskontoret, Box 8312, 104 20 Stockholm.

Lissma 4:84: Tony Moritz, Lissma gård fastighets AB, Lissma gård, 142 91 Skogås.

Lissma 4:13: Inga Margareta Andersson, Lissmavägen 2, Eliseberg, 141 91 Huddinge.

Lissma 4:111 och 4:113: Lissma-Kvarntorp Tomt & Samfällighetsförening c/o Thomas Ögren Brunbärsvägen 2, 4tr, 141 21 Stockholm.

Lissma 4:379: Stefan Tylner, Lissma Sjöväg 13, Nybygget, 141 85 Huddinge.

Lissma 4:391: Bengt Åke Lennart Eriksson, Lissma skolväg 10, 141 91 Huddinge.

Servitut och andra särskilda rättigheter inom naturreservatet

Vattenfall AB, 169 92 Stockholm

Södertörns Fjärrvärme AB, Box 3073, 145 03 Norsborg.

TeliaSonera Skanova Access AB, Box 93, 123 22 Farsta.

Trafikverket, Ärendemottagningen, Box 810, 781 28 Borlänge.

Huddinge Jakt och Viltvårdsförening, c/o Jonas Frank, Lövdalsvägen 20, 141 73 Segeltorp.

Sara Danvind och Lars Gillberg, Björksättra gård 101, 141 91 Huddinge.

Tony Moritz, Lissma gård, Lissmavägen 10, 142 91 Skogås.

Bernt Randström, Lissma gård, c/o Själdalsbacken 3 NB, 141 61 Huddinge.

Lissma Kvarntorps (väg) samfällighetsförening. c/o Thomas Ögren Brunbärsvägen 2, 4tr, 141 21 Stockholm.

Lissmasjöns sänkningsföretag. c/o Thomas Ögren Brunbärsvägen 2, 4tr, 141 21 Stockholm.

Myndigheter och kommunala nämnder mfl

Länsstyrelsen i Stockholms län, Box 22067, 104 22 Stockholm.

Naturvårdsverket, 106 48 Stockholm.

Lantmäterimyndigheten, fastighetsregistret (efter laga kraft)

Skogsstyrelsen, Stockholms distrikt, Galgbacksvägen 5, 186 30 Vallentuna.

Riksantikvarieämbetet, Box 5405, 114 84 Stockholm.

Samhällsbyggnadsnämnden

Föreningar

Naturskyddsföreningen i Huddinge, c/o Jessica Eklund, Bergakungsvägen 13, 141 41 Huddinge.

e-post: jessica.natur@gmail.com

Huddinge Hembygdsförening, Box 1136, 141 23 Huddinge. e-post: huddinge.hembygd@telia.com

Friluftsförbundet i Huddinge, Arrendatorsvägen 2B, 141 62 Huddinge.

e-post: huddinge@friluftsframjandet.se

Stockholms Orienteringsförbund, Smidesvägen 5, 171 41 Solna.

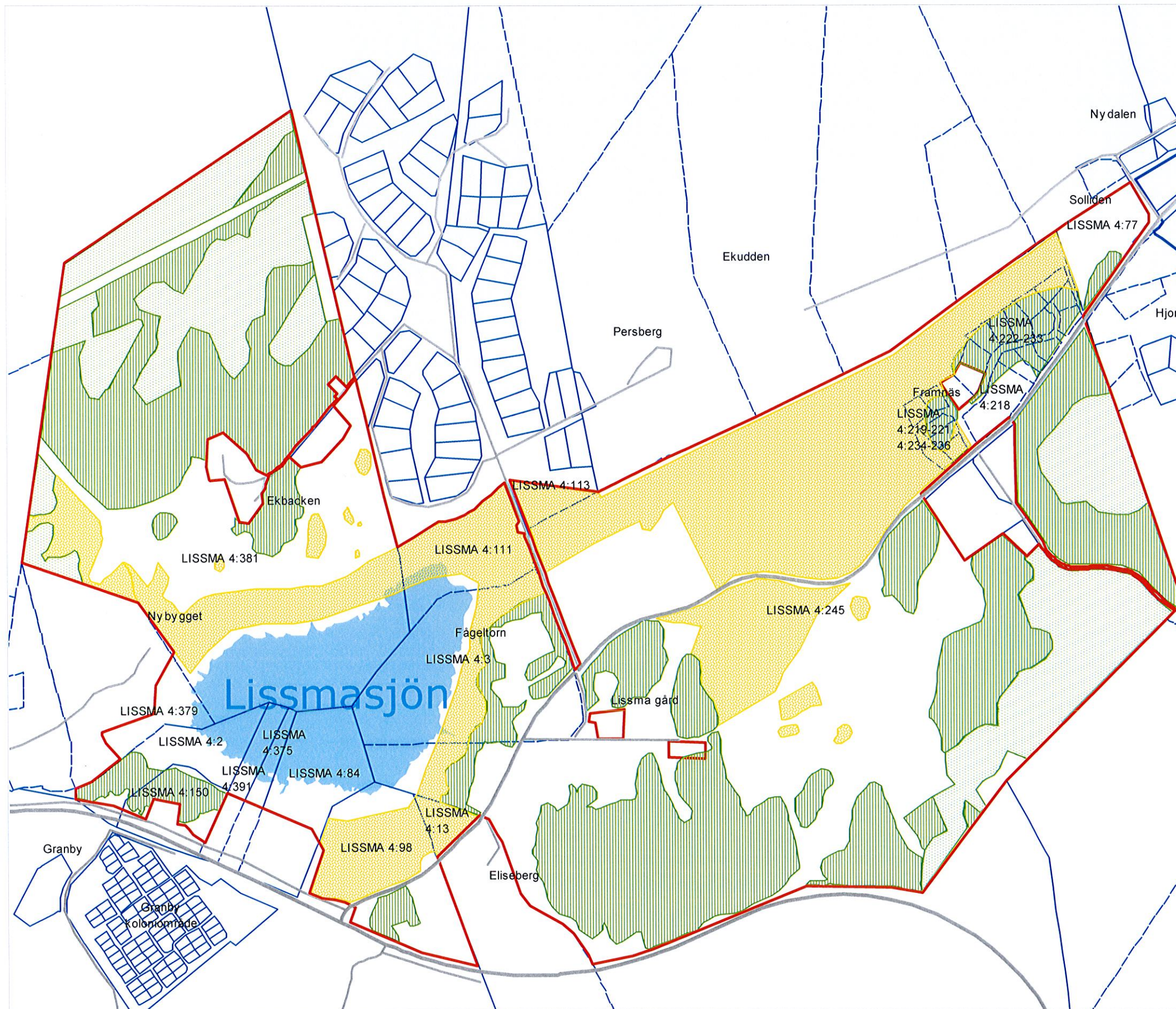
Stockholms Ornitologiska Förening, Box 1081, 101 39 Stockholm. e-post: info@stof.nu

Tyresåns vattenvårdsförbund, c/o Stockholm Vatten, Iréne Lundberg, 106 36 Stockholm.

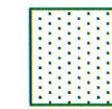
Bilaga 1

HUDDINGE KOMMUN

Beslutskarta för Lissmadalens naturreservat 2014-03-04



Naturreservatets gräns



Zon A
(fri utveckling)

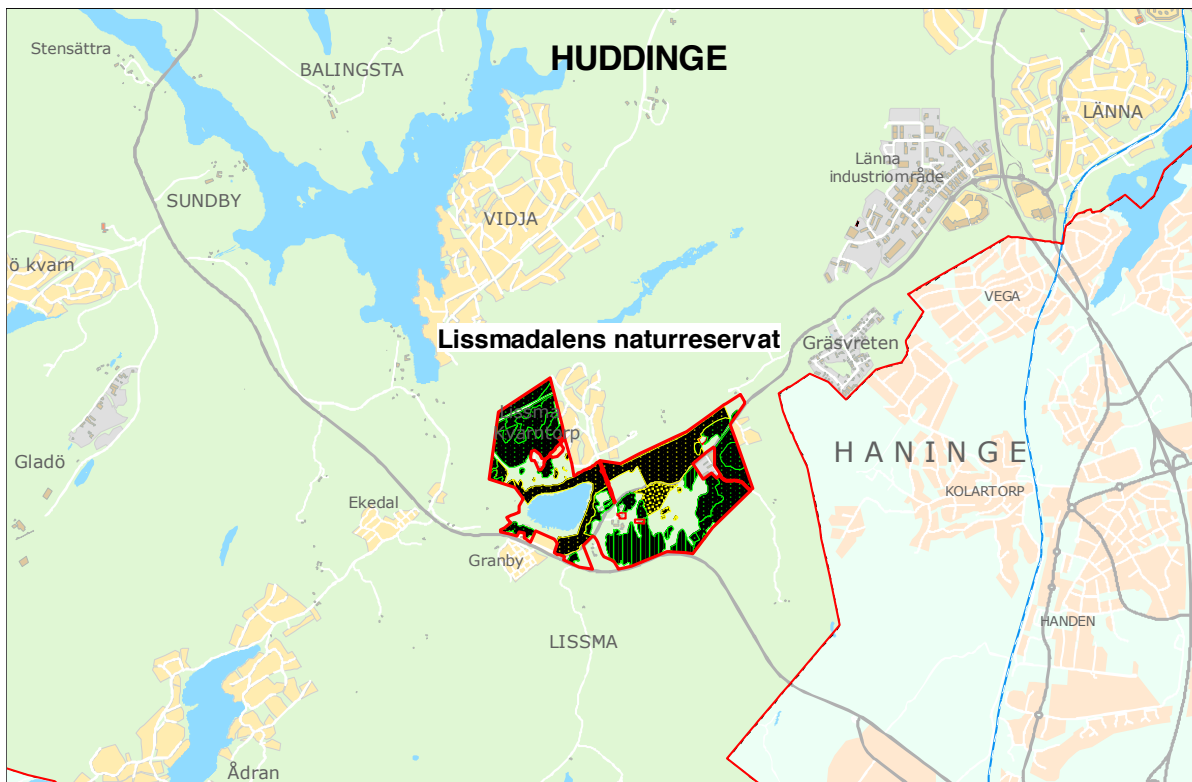


Zon B
(Naturvårdande skötsel)



Zon C
(Öppen mark – bete
och/eller slätter)

SKÖTSELPLAN För Lissmadalens Naturreservat



Skötselplan för Lissmadalens naturreservat

Skötselplanens mål gäller i princip utan tidsbegränsning. En översyn av skötselplanen bör göras vart tionde år för att bedöma behovet av en revidering av åtgärdsdelen.

Denna skötselplan har utarbetats av miljö- och samhällsbyggnadsförvaltningen, med representation från kommunstyrelseförvaltningen, inför inrättandet av Lissmadalens naturreservat.

Arbetet har letts av Thomas Strid i samarbete med Nicklas Johansson (planavdelningen), Lena Fyrvald (kommunstyrelseförvaltningen), Alexandra Mattsson (gatu- och trafikavdelningen), Carl Agestam (naturvårdsavdelningen) och Tiina Laantee (naturvårdsavdelningen).

INNEHÅLLSFÖRTECKNING

A. ALLMÄN BESKRIVNING

1. Syftet med säkerställande och skötsel av Lissmadalens naturreservat
2. Beskrivning av området
 - 2.1 Beskrivning av området
 - 2.2 Rörligt friluftsliv
 - 2.3 Tillgänglighet
 - 2.4 Slitage- och störningskänslighet

B. PLANDEL

1. Disposition och skötsel av mark och vatten
 - 1.1 Övergripande mål
 - 1.2 Generella riktlinjer och åtgärder
2. Anordningar för friluftslivet
 - 2.1 Övergripande mål
 - 2.2 Åtgärder och skötsel
3. Gränsmarkering, skyltning
4. Tillsyn
5. Uppföljning
6. Ekonomi
7. Källförteckning

KARTA

Skötselplanekarta

A. ALLMÄN BESKRIVNING

1. Syftet med säkerställande och skötsel av Lissmadalens naturreservat

Syfte

Syftet med naturreservatet är att bevara områdets värden för den biologiska mångfalden och det rörliga friluftslivet. Sjön, våtmarkerna, vattendragen, bäckarna, skogsmarken, betesmarkerna och slåttermarkerna inom reservatet ska vårdas och skyddas. Även dalgångens kulturmiljövärden, öppna karaktär och landskapsrum ska vårdas och bevaras. Skog med dess skyddsvärda växt- och djurliv skyddas, både för arter och typiska organismsamhällen som är beroende av skog som lämnas för fri utveckling (zon A) och av skog som kräver skötsel för att bibehålla en hög lövandel (zon B). Inom naturreservatet är naturvårdens intresse överordnat friluftslivets i den mån intressena inte kan förenas.

Syftet ska nås genom att:

- området är tillgängligt för besökande allmänhet.
- informera om områdets natur- och kulturvärden.
- vattenområdena (sjö, våtmarker, vattendrag mm) skyddas från tillförsel av näring och onaturliga ämnen.
- förutsättningarna ska vara goda för att livsmiljöer, växt- och djursamhällen samt arter som är knutna till hävdade fuktgräsmarker, ädellövskog och Lissmasjön ska kunna finnas kvar
- fuktbetesmarkerna i reservatet ska särskilt skötas med inriktning på hävdberoende fåglar. Igenväxningsvegetation som betesdjuren ej klarar av ska regelbundet hållas efter med hjälp av betesputsning och naturvårdsfräsning.
- odlingsmarken ska hållas öppen genom åkerbruk, bete eller slåtter.
- markerna inom zon C vårdas genom bete och/eller slåtter. Växtnäring (gödning) och kemiska bekämpningsmedel får ej tillföras dessa.
- vissa skogsområden (zon A) undantas från skogliga åtgärder.
- sumpskogar värnas och återskapas.
- det inom lövskogsdominerade områden (zon B) sker naturvårdsinriktad skötsel med inriktning på en olikåldrig lövnaturskog med högt ädellövinslag. Naturvårdsinriktat bete med får eller nötkreatur får förekomma.

2. Beskrivning av området (se även reservatsbeslutet)

2.1 Beskrivning av området

Beskrivning av området

Lissmasjön är en grund och näringsrik fågelsjö omgiven av betesmarker. Vass kantar sjön utanför den betade strandvallen. I större delen av sjön växer säv. Lissmasjön ingår i Tyresåns sjösystem och rinner via Lissmaån ut i sjön Drevviken. Uppströms Lissmasjön ligger flera näringsfattiga sjöar: Ådran, Rudträsket, Trehörningen i Hanveden samt Ormputten. Till Lissmaån rinner även sjöarna Kvarnsjön i Lissma och Trylen.

Kortfakta om Lissmasjön:

Höjd över havet: ca 25 m

Sjöyta: ca 22 ha (varierar kraftigt med vattenståndet beroende på nederbörd, avsmältning, tjäle mm).

Största djup: 1,1 m

Avrinningsområdets storlek: 740 ha

Sjövolym: 0,17 Mm³

Uppehållstid: 15 dygn

Lissmadalen har ett varierat odlingslandskap med strandbete, fuktbetesmarker, åkerholmar, åkermarker och öppna diken. Åkermarkerna utgörs främst av slätter- och/eller betesvallar. De omgivande skogspartierna har ett stort inslag av ek och hassel.

Området är högt klassat i länsstyrelsens våtmarksinventering och består till stor del av våtmarker som både är av permanent eller mer eller mindre kortvarig karaktär. Eftersom dalgången är flack och tillrinningsområdet är relativt stort varierar vattenståndet under året beroende på nederbördsmängder och avsmältning på våren. Området är en del av ett riksintresse för rörligt friluftsliv (Ågesta-Riksten-Lida). Hela området ingår i en värdekärna i den regionala grönstrukturen för Stockholmsregionen.

Lissmasjön har mycket höga värden för fågellivet med en rad ovanliga häckfåglar, både i och kring sjön och längs Lissmaåns betade fuktängar. Här finns bland annat också en av länets största skrattnåskolonier.

Det friluftsliv som Lissmasjön främst bjuder på är promenader med naturupplevelser och fågelskådning. Fågeltorn finns vid sjöns nordöstra strand.

Det finns flera värdefulla skogsmiljöer inom området. Flera av dessa har av Skogsstyrelsen klassats som nyckelbiotoper eller skogar med höga naturvärden. Ett exempel är en ekskog söder om Lissma gård. Detta område består av kullar med en gles skog bestående av ek, asp, hassel, gran, tall och björk. Det finns både högre och sankare partier samt hasselslänter. Detta skogsparti har betats av hästar, får och kor under lång tid. Detta är ett tämligen artrikt område med många ovanliga svampar, särskilt marksvampar, varav några rödlistade. Ett annat värdefullt skogsområde (nyckelbiotop) är den sumpskog som finns kring en bäck i områdets östra del.

Det finns även torra naturbetesmarker med mycket höga naturvärden bland annat med rödlistade och sällsynta hagmarkssvampar och en rik kärlväxtflora. Särskilt öster om Lissma

gård.

Växter och Djur i Lissmadalen

Vattenväxter: Vattenväxter har inventerats 1998 och 2009. Ett brett vassbälte omgärdar sjön och säv förekommer tätt i själva sjön. Bredkaveldun och sjöfräken finns i partier. I vattenmassan dominerar trubbnate, vattenbläddra, glans-/mattslinke, vattenblink och hornsärv. Påtagliga förekomster finns av gul näckros, vit näckros, gäddnate, vattenklöver, vattenmåra, stor andmat och hundstarr. Dyblad, andmat, korsandmat, hästsvans, obestämd igelknopp förekommer också liksom vattenstjärna – en mossa som flyter på ytan.

Strandvegetationen består av klibbal, grönpil, alm, ask, säl, jolster, asp, glasbjörk, gråvide, svartvide, fackelblomster, kabbeleka, svalört, vass, gulsvärdsilja och gökblomster.

Ovanliga strandväxter som hittats vid sjön är nickskära, sotigelknopp och rosenpilört. Den senare är funnen i strandbeteslagen norr om sjön.

Kärlväxter: I naturbetesmarkerna öster om Lissma gård och söder om Lissmavägen finns en artrik hävdberoende flora med bland annat gulmåra, brudbröd, rödfibbla och kummin. Vid Lissmasjöns fågeltorn finns ett stort bestånd av vildtulpan.

Svampar: I naturbetesmarkerna öster om Lissma gård och söder om Lissmavägen finns en speciell svampflora med ovanligt många hävdberoende hagmarkssvampar varav flera är rödlistade. Här finns t ex vit vaxskivling, scharlakansvaxskivling (rödlistad), ängsvaxskivling, toppvaxskivling, blodvaxskivling, papegojvaxskivling, gul vaxskivling, mönjevaxskivling, grå vaxskivling, småvaxskivling, lila vaxskivling (rödlistad), spröd vaxskivling, skruvbuskvamp (rödlistad) och violett fingersvamp (rödlistad). Vid Lissmasjöns fågeltorn förekommer den ovanliga jätteröksvampen.

Lavar: Vid den gamla parken vid fågeltornet och på de äldre träden kring Lissma gård finns en intressant lavflora med flera ovanliga arter.

Snäckor: Örondammsnäcka, stor dammsnäcka och kölad skivsnäcka.

Trollsländor: Trollsländelarver i Södertörns sjöar och vattendrag inventerades 2000-2001. I Lissmasjön hittades under inventeringen arterna: brun mosaikslända, svart ängstrollslända, blodröd ängstrollslända, gulfläckad ängstrollslända. Blå jungfruslända, blåbandad jungfruslända, allmän smaragdfläckslända, bred trollslända, höstmosaikslända och vårmosaikslända har observerats senare.

Humlor: Den relativt ovanliga vallhumlan förekommer i betesmarkerna runt sjön.

Fiskar: I sjön förekommer gädda, mört, sutare och ruda. Bäcknejonöga finns i Ådranbäcken uppströms Lissmadalen och dess förekomst inom Lissmadalen är okänd.

Fåglar: Häckande fåglar i och vid sjön är skrattmås, sothöna, tofsvipa, ängpiplärka, kanadagås, brunand, kricka, enkelbeckasin, skogssnäppa, gräsand, knipa, steglits, stare, sädesärta, ormvråk och kattuggla. Några mer sparsamt förekommande fåglar som regelbundet häckar vid sjön är trana, sångsvan, rödbena, vattenrall, rörhöna, näktergal, skedand, årt, bläsand, lärkfalk, törnskata, stenskvätta, buskskvätta, bivråk och gök. Sydlig gulärta har häckat regelbundet vid sjön men ej sedan 2011. Dvärgbeckasin påträffades häcka

på stora maden vid Lissmaån 2006. Detta är den enda konstaterade häckningen någonsin av arten i Stockholms län.

Fåglar som regelbundet gästar/rastar i sjön och dess omgivningar är havsörn, blåhake, lappspurv, stenfalk, blå kärrhök, brushane, ljungpipare, grönbena, gluttsnäppa och gransångare. Där stränderna har en anslutande strandskog med klibbal, grönpil, alm, ask, säl, jolster, asp, björk, gråvide, svartvide, ek, förekommer även stjärtmes, mindre hackspett och entita.

Grod- och kräldjur: Vanlig groda, åkergroda, padda, skogsödla, kopparödla, snok och huggorm förekommer i området. I en damm i Lissma gårds herrgårdspark förekommer även större och mindre vattensalamander vilka påträffades vid en groddjursinventering 2008.

Däggdjur: Nordisk fladdermus, gråskimlig fladdermus, stor fladdermus, dvärgfladdermus och mustasch- eller brandts fladdermus är observerade vid Lissmasjön under 1990-talet. Bävern är tillbaka i sjön med egen hydda. Vildsvin är allt mer frekvent förekommande.

Rörligt friluftsliv

Hela området ingår i ett större område av riksintresse för rörligt friluftsliv. Området utgör en värdekärna i Stockholmsregionens övergripande grönstruktur och är en del i Hanvedenkilen. Lissmadalen besöks av både närboende och mer långväga besökare. Det rika fågellivet lockar ornitologer. Runt sjön och genom dalgången finns en anlagd vandringsled. Ett fågeltorn finns i Lissmasjöns östra kant vilken ger en fin utblick över sjön.

Kulturhistoria

Huddinge kulturmiljöinventering från 2003 anger Lissmasjön med hela sin dalgång som en värdefull natur- och kulturlandskapsmiljö. Lissmadalens övre del hör till Huddinges mest värdefulla naturområden avseende vetenskaplig naturvård.

(Nedan, utdrag ur Huddinge reviderad Kulturmiljöinventering från år 2003.)

Miljöbeskrivning: Lissmadalen har ett varierat välbevarat kultur- och naturlandskap. Längs dalgången finns åker och betesmark med många ekar. Lissmasjön är en betydelsefull fågelsjö omgiven av stora våtmarksområden. Lännavägens sträckning i dalgången är mer än hundra år gammal. Strax norr om Lissma gård är den äldre vägbanken synlig intill vägen.

Lissma herrgårdsbyggnad är riven och vid dess forna läge vid sjön återstår resterna efter en romantisk park från 1800-talet. Parkens vattenkanaler, allé och stora parkträd är bevarade. Området nyttjas idag som betesmark. Några av gårdens bostadshus och ekonomibyggnader ligger öster om Lännavägen och är i bruk, bland annat som stall.

Vid sjöns södra strand f.d. Lissma skola bevarad, nu bostad. Gårdarna Eliseberg och Kastellet är typiska gårdar från sekelskiftet 1900. Hävdade, fina blomsterängar ligger på gården Kastellets gårdsmarker.

Historik: Äldsta skriftliga belegg på gårdsnamnet är från 1462 och då skrevs det lyssma. År 1535 finns här två skattehemman, Norr- och Söderlissma. Idag ligger Ekbacken på platsen för Norrlissma. Här har ett runstensfragment påträffats. Norr- och Söderlissma har fornlämningsnummer Huddinge 506 och 507.

Fornlämningar i området visar att Lissma har anor ned i förhistorisk tid, åtminstone från järnålder. Möjligen kan en hög vara en rest efter ett nu bortodlat gårdsgravfält. Den forntida gårdens läge är obekant men den bör ha legat någonstans i närheten.

I slutet av 1600-talet bildades säteriet Lissma, ägare var biskopen i Västerås. Mangårdsbyggnaden byggdes ut under 1700- och 1800-talen och omgärdades av en park. År 1970 brändes huvudbyggnaden ned. År 1916 såldes och styckades egendomen i flera småbruk och Eliseberg och Ekbacken etablerades.

I Lissmadalens nordöstra del, nära vägkorsningen, låg under 1700-talet enligt skifteskartorna Länna Västergård. Idag finns endast husgrunder kvar. Länna Västergård, Huddinge 251:1 hade redan 1664 samma läge som under 1700-talet (1987:42, U. Sporrang, Kulturlandskap i Huddinge).

Bedömning: Lissmadalen är en av kommunens få bevarade dalgångar med hävdat odlingslandskap. Det vackra kulturlandskapet har skapats tack vare ett kontinuerligt brukande under mer än 1000 år. Lännavägens ålderdomliga sträckning utgör en väsentlig och skyddsvärd del av miljön.

Riktlinjer: För att värna det öppna kulturlandskapets karaktär bör dalen även i framtiden brukas för verksamheter med agrar inriktning, gärna med bete och slåtter. Ekonomibyggnaderna bör få fortsatt underhåll. Lämningarna efter Lissma gårds park bör bevaras och skötas efter en skötselplan. Nyttillskott av enstaka byggnader ska lokaliseras i anslutning till befintlig bebyggelse och anpassas till denna avseende traditionell placering i landskapet, volym, material och kulör.

2.2 Rörligt friluftsliv

Området är av riksintresse för det rörliga friluftslivet. Flera välfrekventerade leder och stigar passerar genom området. Den viktigaste leden är den som löper runt sjön och längs dalgången och förbi Lissma gård.

Området ingår även i Huddinge kommuns översiktsplan som bevarandeområde och ligger i östra delen av ett område som anges som riksintresse för det rörliga friluftslivet, F8 "Ågesta-Lida". Området ingår även i den regionala grönstrukturen som del av en värdekärna enligt Regionplane- och trafikkontorets rapport "Grönstrukturen i Stockholmsregionen". I rapporten "Huddinges natur" anges detta som ett område av mycket högt naturvärde som bör inrättas som naturreservat.

2.3 Tillgänglighet

Området är lättillgängligt. Kollektivtrafik finns genom bussförbindelse från Huddinge centrum till Lissma gård. Cykelväg från Huddinge centrum finns ända fram och för bilburna nås området lätt från Södertörnsleden och Lissmavägen. Parkeringsmöjlighet finns i nuläget endast vid infarten till Kvarntorpsvägen, men en ny parkering planeras (se Plandelen 2.2).

2.4 Slitage- och störningskänslighet

Området och dess naturvärden är känsligt för störningar. Men eftersom det fågelliv som finns i området huvudsakligen är knutet till våtmarker där få människor rör sig uppstår i nuläget inga konflikter. Huvuddelen av besökare i området rör sig på de leder och stigar

som finns vilket gör att det inte blir några problem med störningar. Hundar har vid några tillfällen konstaterats utgöra ett problem när de släppts lösa.

B. PLANDEL

1. Disposition och skötsel av mark och vatten

1.1 Övergripande mål

Målet med naturreservatet är att bevara områdets värden för den biologiska mångfalden. De öppna markerna/hagmarkerna (zon C) och våtmarkerna inom reservatet ska vårdas och skyddas så att dess värden för flora och fauna vidmakthålls men även utvecklas. Särskilt värden för fågellivet ska värnas. Syftet är också att bevara skogsområden med dess skyddsvärda växt- och djurliv. Både för arter och typiska organismsamhällen som är beroende av skog som lämnas för fri utveckling (zon A) och av skog som kräver skötsel för att bibehålla en hög lövandel (zon B). Målet är vidare att bevara områdets värden för det rörliga friluftslivet. Inom naturreservatet är dock naturvårdens intresse överordnat friluftslivet i den mån intressena inte kan förenas.

1.2 Generella riktlinjer och åtgärder

Här nedan redogörs för de generella riktlinjer som skall gälla för skötseln.

Skog

- Ett kärnområde (zon A) inom skogen skall av naturvårdsskäl undantas från skogsbruk och lämnas för fri utveckling. Slutmålet för denna del är urskog. Dock får åtgärder som höjer naturvärden kopplade till naturskog/urskog genomföras inom områden som ej utgör registrerad nyckelbiotop, under förutsättning att inget virkesuttag görs. Detta kan vara t ex genom att:
 - Ringbarka träd för att skapa död och döende ved
 - Friställa värdefulla träd och trädgrupper genom ringbarkning eller genom att fälla träd som lämnas kvar som död ved.
- Inom lövskogsdominerade områden (zon B) sker naturvårdande skötsel med inriktning på en olikåldrig lövnaturskog med högt ädellövinslag. Naturvårdsintresset har första prioritet. Insatserna skall främst vara inriktade på att gallra bort barrträd. Ett visst inslag av barrträd ska dock finnas. Det är också viktigt att lövträden ges möjlighet att åldras (evighetsträd) och att andelen död ved hålls så hög som möjligt. Det är viktigt att skapa rikligt med död ved särskilt i grova dimensioner. Detta kan göras genom ringbarkning eller att fälla träd som lämnas kvar.
Naturvårdsinriktat bete med får eller nötkreatur får ske inom zon B.
- Mot angränsande bebyggelse, markerat med (zon E) på skötselplanekartan, kan sådana enstaka träd tas bort som hotar egendom.

Kulturmark

- Den öppna marken, hagmarkerna (zon C) sköts med bete och/eller slåtter. På de fuktiga markerna är ett tidigt betespåsläpp viktigt och bör ske före 15 maj. Betesdjur bör sedan gå så länge det är möjligt in på hösten, åtminstone hela september. Efter betessäsongen ska dessa marker vara väl avbetade. Rator putsas årligen bort med maskinell betesputs vilket kan ske under eller efter betessäsongen. Med 3-5 års mellanrum kan naturvårdsfräsning av fuktbetesmarkerna behöva göras.

- De öppna odlingsmarkerna/åkrarna hålls öppna, helst med vallodling och bete.

Vattenmiljöer/våtmarker (se även under kulturmark ovan)

- Lissmasjön åtgärdas med fräsning av vass, säv och andra vattenväxter med ett intervall på 5-10 år för att motverka igenväxning.
- Skapa våtmarker i odlingslandskapet och göra vattendrag/diken meandrande. Till exempel genom att de återställs till sina naturliga lopp.
- Lägga igen diken och återskapa avvattnade sumpskogar och myrmarker.

Biotop-, flora- och faunavård

- Anlägga kantzoner där nektarrika växter sås in för att gynna insekter.
- Uppsättning av holkar/boplatser bör göras t ex för änder, ugglor, skogsduva, starar och småfåglar vilka har goda förutsättningar att häcka inom området.

2. Anordningar för friluftsliv

2.1 Övergripande mål

Genom informationsåtgärder skall området göras mer lättillgängligt. De naturliga förutsättningarna för friluftslivet skall vara styrande för områdets nyttjande. Inga ytterligare leder eller stigar skall anordnas. Området skall kunna användas som studieobjekt för bl a skolor.

2.2 Åtgärder och skötsel

- Naturvårdsförvaltaren ansvarar för renhållningen inom området.
- Enkla och tydliga informationstavlor skall uppsättas genom naturvårdsförvaltarens försorg på den plats som finns markerad på skötselplanekartan. På dessa tavlor skall finnas information om området och vad som gäller för allmänhetens vistelse inom naturreservatet.
- Befintliga leder ska vara uppmärkta och skötas (se skötselplanekarta).
- Parkeringsplatser anordnas vid Lissmasjön (se skötselplanekarta).
- En informationsfolder skall utarbetas och finnas tillgänglig i anslutning till området. Naturvårdsförvaltaren ansvarar för folderns utformning.
- Något byggande för friluftslivet (vindskydd, toaletter, omklädningshytter o dyl) är ej aktuellt.
- Ett fågeltorn finns vid sjön vilken ska hållas i gott skick av naturvårdsförvaltaren.
- Naturvårdsförvaltaren får inte i luftledningens närområde ändra markanvändningen genom att exempelvis uppföra byggnad, parkeringsplats, stängsel eller annan anläggning eller anordna upplag så att luftledningens bibehållande enligt vid varje tidpunkt gällande säkerhetsföreskrifter äventyras.

3. Gränsmarkering, skyltning

Reservatets gränser ska markeras av naturvårdsförvaltaren enligt svensk standard (SIS 03 15 22) och Naturvårdsverkets anvisningar. Naturvårdsförvaltaren ansvarar även för övrig skyltning. Skyltningen utförs enligt svensk standard (SIS 03 15 22 och SIS 03 12 11)

4. Tillsyn

Naturvårdsförvaltare och tillsynsmyndighet är Huddinge kommun. Övervakning inom naturreservatet utförs av naturvårdsförvaltaren. I arbetsuppgifterna ingår bland annat kontroll av efterlevnaden av reservatsbestämmelserna, skyltning, leder och städning. Förvaltaren skall fortlöpande samråda med tillsynsmyndigheten särskilt i frågor där skötselplanen inte klart reglerar åtgärden.

5. Uppföljning

Naturvårdsförvaltaren skall dokumentera utförda åtgärder samt annat som kan vara av intresse för förvaltningen. Dokumentationen skall årligen ställas samman och delges miljönämnden. Dokumentationen är viktig då den skall ligga till grund för ändringar i förvaltningen och som underlag för eventuell revidering av skötselplanen.

Vid dokumentation skall anges:

- Plats för åtgärden
- Åtgärdens art
- Tidpunkt för åtgärdens utförande
- Eventuell notering om åtgärdens effekt
- Kostnader för naturvårdsförvaltningen
- Intäkter
- Intressanta iakttagelser som kan vara av intresse för förvaltningen

Noteringar görs lämpligen för respektive skötselområde och sammanställs på blankett. Det är värdefullt om förändringar dokumenteras fotografiskt.

Inventeringar av områdets naturvärden bör göras regelbundet vilka ska ligga till grund för att se om reservatets föreskrifter och skötsel ger önskat resultat. Inventeringar kan initieras av såväl privatpersoner som naturvårdsförvaltaren och naturreservatets tillsynsmyndigheter. Inventeringar görs efter samråd och avstämning med reservatsförvaltaren och/eller tillsynsmyndigheten för reservatet. Alla inventeringsresultat ska läggas in i Artportalen.

Även undersökningar av områdets olika vattenmiljöer ska göras. Bland annat regelbundna vattenkemiska provtagningar i Lissmasjön som ger underlag för att följa sjöns statusutveckling. Även provtagning i övriga vattenmiljöer bör göras med fastställda intervall.

6. Ekonomi

Inrättandet av naturreservatet beräknas innebära en årlig driftsökning för naturvårdsförvaltaren med 120 000 kr (utöver ordinarie budgetram).

I driften ingår bland annat:

- operativ tillsyn

- skötsel av leder och stigar
- drift av besöksentréer
- renhållning
- naturvårdande åtgärder i skog
- betesputsning av våtmarksbeten inom zon C
- hagmarksbeten
- nytryck av foldrar och infotavlor
- vattenvårdsprojekt
- inventering av naturvärden
- vattenprovtagning.

Initialt behövs 200 000 kronor i investeringsmedel fördelat på två år för att:

- markera reservatet i terrängen
- producera och trycka reservatsfolder
- producera informationstavlor inklusive skyltställ
- nystängsla betesmarker
- förbättra vandringsleden runt sjön och i dalgången

Om större investeringskostnader kommer krävas framöver får dessa medel äskas i särskild ordning inom ordinarie budgetprocess.

7. Källförteckning

Huddinge kommun. Miljö- och hälsoskyddsnämnden och AB CONEC (1989):

Naturinventering 1989.

Huddinge kommun (1994): Jord- och skogsbruksprogram för Huddinge kommun.

Huddinge kommun (1996): Åtgärdsplan del 1 för jord- och skogsbruk i Huddinge kommun.

Huddinge kommun. Miljökontoret (1997): Inventering av rödlistade arter på Södertörn.

Huddinge kommun (2000): Mångbruksplanen. Kommunens skogsbruksplan för natur, kultur och friluftsliv.

Huddinge kommun (2001): Översiktsplan 2000.

Huddinge kommun och Stiftelsen Stockholms läns museum (2003): Huddinge - reviderad kulturmiljöinventering.

Huddinge kommun (2012): Huddinges natur, en redovisning av värdefull natur och grönstruktur för rörligt friluftsliv och biologisk mångfald. Underlag för Översiktsplan 2014.

Huddinge kommun (2012): Sammanställning av sjöar med höga natur- och rekreationsvärden, som långsiktigt bör skyddas mot strandnära exploatering. Miljönämnden.

Huddinge kommun (2013): Översiktsplan 2030. Utställningsversion.

Klevemark, E. och Klevemark, B. (1969): Botanisk inventering inom Huddinge kommun. Huddinge kommun.

Länsstyrelsen i Stockholms län (1996): Naturkatalog för Stockholms län (remissutgåva)

Länsstyrelsen i Stockholms län och Regionplane- och trafikkontoret (2003): Aldrig långt till naturen. Skydd av tätortsnära natur i Stockholmsregionen. Regeringsuppdraget om tätortsnära natur. Rapport 2003:20.

Naturvårdsverket (1990): Områden av riksintresse för naturvärden & friluftsliv. Rapport 3771.

Regionplane- och trafikkontoret (1996): Grönstrukturen i Stockholmsregionen.

Regionplane- och trafikkontoret (2004): Upplevelsevärden i Stockholmsregionens gröna kilar. Hanvedenkilen.

Skogsstyrelsen: Skogens pärlor. Information om av Skogsstyrelsen registrerade nyckelbiotoper, höga naturvärden och sumpskogar.

Södertörnsekologerna (2001): Vattenväxter i sjöarna på Södertörn och i angränsande områden samt uppbyggnad av en sjödatabas. Rapport från sjöprojektet 1998-1999.

Södertörnsekologerna (2003): Inventering av trollsländor i Stockholms län åren 2000-2001.

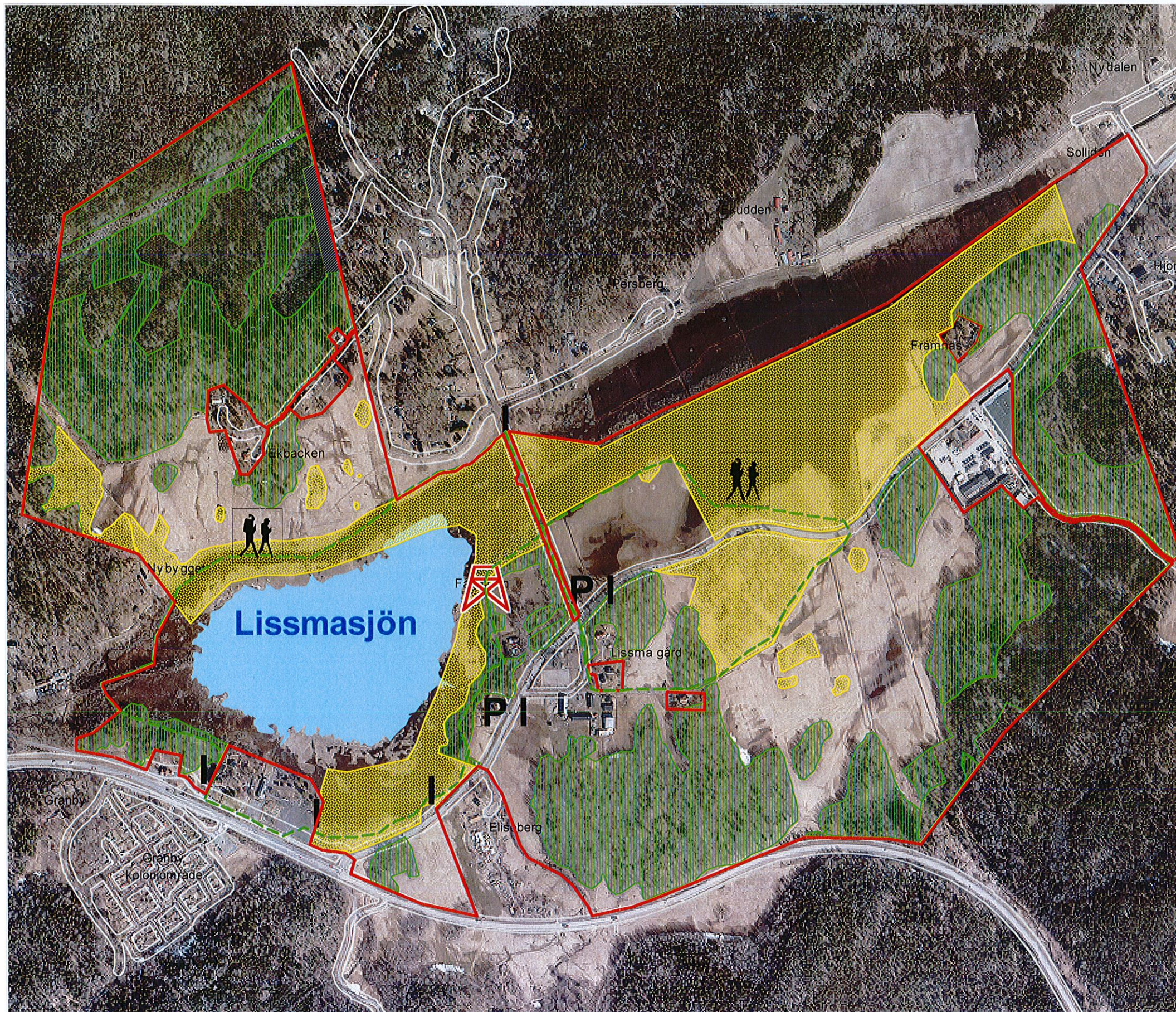
Södertörnsekologerna (2003): Rapport från inventeringen av fiskar och stormusslor i sjöarna på Södertörn med omgivning 2002.







Tyresåns vattenvårdsförbund (2010): Tyresån. Åtgärdsprogram 2010-2015. Länsstyrelsens rapport 2010:14.

HUDDINGE KOMMUN

Skötselplanekarta för Lissmadalens naturreservat

2014-03-04



- Naturreservatets gräns
-  Zon A
(fri utveckling)
-  Zon B
(Naturvårdande skötsel)
-  Zon C
(Öppen mark – bete
och/eller slåtter)
-  Zon E
(zon mot bebyggelse)
- I** Informationstavla
- P** Parkeringsplats
-  Befintlig vandringsled
-  Fågeltorn