

# Orlångens naturreservat

Beslut och skötselplan

Kommunfullmäktiges beslut 2010-09-13 ersätter tidigare beslut från 1998-12-01



Balingsta-Bottnen. Foto: Richard Vestin.



## **Beslut om revidering av Orlångens naturreservat i Huddinge kommun**

### **Beslut**

Med stöd av 7 kap. 5, 6 och 30 §§ miljöbalken (1998:808) beslutar kommunfullmäktige i Huddinge kommun om nya föreskrifter och syfte för reservatet (se nedan). Naturreservatets avgränsning är oförändrad och framgår av bilaga 1 (beslutskarta).

Naturreservatets namn skall vara Orlångens naturreservat.

Detta beslut med syfte och föreskrifter ska ersätta kommunens tidigare beslut från 1 december 1998 med diarienummer KS närex 94/844.21

### **Syfte**

Syftet med naturreservatet skall vara att bevara och utveckla Orlångenområdets värden avseende natur-, kultur- och rörligt friluftsliv. Naturvärden knutna till kulturlandskapet ska vårdas och skyddas. Syftet med naturreservatet skall även vara att de betespräglade skogarnas naturvärden bevaras genom naturvårdande skötselåtgärder. Särskilt fokus ska läggas på områdets rika förekomst av ek. Även de delar som har eller kan få naturskogskvaliteter skall skyddas. De arter och typiska organismsamhällen som är beroende av skog som lämnas för fri utveckling ska bevaras i väsentligen orört skick. De naturgivna förutsättningarna för det rörliga friluftslivet skall vara styrande. Ågestasjön och dess kringliggande våtmarkers, liksom våtmarken Bottnens (Balingsta) betydelse för fågellivet skall särskilt värnas. Syfte är också att skydda områdets fornminnen och kulturvärden.

Syftet ska nås genom att:

- delar av området (zon A) undantas från skogsbruk
- det inom betespräglade områden (zon B) sker naturvårdande skötsel med inriktning på en olikåldrig lövdominerad skog
- eken och ek-landskapet ges en särskild prioritet i området,
- övrig skogsmark inom området sköts med inriktning på barrskogarnas naturliga störningsdynamik
- området ej markavvattnas
- sumpskogar värnas och återskapas
- de öppna markerna ska hållas öppna genom åkerbruk, bete eller slätter
- hagmarker och åkerholmar med hävdgynnad flora eller med naturvärden knutna till träd ska bevaras eller restaureras (Zon C) och skötas med bete eller slätter. Växtnäring får ej tillföras dessa marker.

- fuktbetesmarkerna kring Ågestasjön och Balingsta ska särskilt skötas med inriktning på hävdberoende fåglar. Igenväxningsvegetation som betesdjuren ej klarar av ska regelbundet hållas efter med hjälp betesputsning och naturvårdsfräsning.
- området ska vara tillgängligt för besökande allmänhet
- informera om områdets natur- och kulturvärden.

## Föreskrifter

För att tillgodose syftet med naturreservatet beslutar Huddinge kommun med stöd av 7 kap 5, 6, och 30 §§ miljöbalken att nedan angivna föreskrifter skall gälla inom naturreservatet. Dispenser/tillstånd prövas av Huddinge kommun.

### A. Föreskrifter med stöd av 7 kapitlet 5 § miljöbalken om inskränkningar i rätten att förfoga över fastigheter inom naturreservatet

Utöver föreskrifter och förbud i lagar och andra författningar är det förbjudet att

1. avverka levande eller döda träd och buskar eller utföra andra skogliga åtgärder inom zon A (se bifogad karta bilaga 1a och 1b),
2. bedriva skogsbruk, annat än naturvårdande skötsel enligt skötselplanen, inom zon B (se bifogad karta bilaga 1a och 1b),
3. sköta den öppna marken inom zon C på annat sätt än med bete och/eller slätter (se bifogad karta bilaga 1a och 1b),
4. ta bort eller skada dött träd eller vindfälle inom zon A och B (vindfällena över leder och stigar får flyttas åt sidan),
5. kalka, tillföra växtnäring eller använda kemiska bekämpningsmedel inom zon A, B och C

Utöver föreskrifter och förbud i lagar och andra författningar är det förbjudet utan kommunens tillstånd att:

6. bedriva täkt eller annan verksamhet som kan förändra områdets topografi, yt- eller dräneringsförhållanden genom att gräva, spränga, borra, schakta, dika, dränera, utfylla, tippa eller utföra annan mekanisk markbearbetning,
7. anordna upplag eller tipp annat än tillfälligt för jord- och skogsbrukets behov,
8. dra fram mark- eller luftledning eller uppföra mast,
9. anlägga eller väsentligt ändra väg eller parkeringsplats,
10. anlägga tält- eller campingplats, brygga eller annan anordning för friluftslivet,

11. uppföra helt ny byggnad eller anläggning,
12. uppföra stängsel eller hägnader med undantag för tomtplats dock får erforderliga stängsel för betesdjur uppföras under förutsättning att passager anordnas så att allmänhetens tillträde inte hindras eller avsevärt försvåras,
13. sprida växtnäring på skogsmark, myrmark, naturbetesmark och sjö,
14. odla energiskog
15. omföra jordbruksmark till skogsmark,
16. omföra lövskog till barrskog,
17. bedriva skogsbruk på annat sätt än vad som anges i fastställd skötselplan.
18. utplantera växt- eller djurart

Föreskrifterna skall inte utgöra hinder mot de åtgärder som är nödvändiga i samband med områdets skötsel och som anges i bifogad skötselplan. Föreskrifterna skall ej heller utgöra hinder mot de arbetsföretag som krävs för den normala skötseln och driften av områdets vägar och anläggningar eller jordbruk. Föreskrifterna skall inte heller utgöra hinder att fälla träd och buskar samt ta bort vindfällan utefter befintliga kraftledningsgator eller utgöra hinder mot utförandet av erforderligt underhåll och förnyelse inom befintliga rättigheter. Föreskrifterna skall likaledes inte utgöra hinder att genomföra utbyggnaden av Haningeleden (del av Södertörnsleden). För detaljplanelagt område, områden med områdesbestämmelser, tomtmark inom jordbruksfastighet samt bostadsfastigheter inom naturreservatet gäller ej föreskrifterna i beslutet, om ej annat anges.

#### **B. Föreskrifter med stöd av 7 kapitlet 6 § miljöbalken om skyldighet att tåla visst intrång**

Markägare, arrendatorer och andra innehavare av särskild rätt till marken förpliktas tåla att följande anordningar utförs och åtgärder vidtas för att tillgodose syftet med naturreservatet.

1. Utmärkning av naturreservatets gränser samt uppsättning av reservatsskyltar och övriga upplysningsskyltar.
2. I övrigt de åtgärder som framgår av bifogad skötselplan.
3. Undersökningar av växt- och djurlivet i naturreservatet enligt vad som anges i bifogad skötselplan.

#### **C. Ordningsföreskrifter med stöd av 7 kapitlet 30 § miljöbalken**

Utöver föreskrifter och förbud i lagar och andra författningar är det för allmänheten förbjudet att

1. förstöra eller skada fast naturföremål eller ytbildning (berg, jord eller sten) genom att borra, rista, gräva, hacka, spränga eller måla eller liknande,
2. bryta kvistar, fälla eller på annat sätt skada levande eller döda träd och buskar eller att skada vegetationen i övrigt genom att gräva upp växter såsom ris, örter eller ta bort mossor, lavar och vedlevande svampar,
3. störa djurlivet (t.ex genom att klättra i boträd, fånga eller döda däggdjur, fåglar, kräl- och groddjur),
4. fånga och insamla nationellt rödlistade ryggradslösa djur,
5. medföra okopplad hund eller annat okopplat husdjur annat än på anvisad plats,
6. rida inom de i skötselplanen angivna förbudsområdena,
7. tälta, förtöja eller ankra båt mer än två dygn i följd på samma plats,
8. göra upp eld på berghällar och klippor,
9. sätta upp tavla, plakat, affisch, skylt eller därmed jämförlig anordning,
10. framföra motordrivet fordon annat än på anvisade vägar.

Föreskrifterna ska ej utgöra hinder för jakten inom området avseende jakt eller eftersök med drivande hund och uttransport av älg med mindre motorfordon. Jaktarrendatorer får även använda motorfordon för att bedriva viltvård såsom utfodring av vilt. Även skottfältsröjning får ske i samband med jakt vilket innebär att grenar och kvistar får avlägsnas. Fiskerätterna berörs ej av reservatet. Föreskrifterna ska inte heller utgöra hinder för undervisningsändamål och inventeringsverksamhet.

### **Föreskrifternas ikraftträdande**

Föreskrifterna träder i kraft tre veckor efter den dag då författningen utkom från trycket i länets författningssamling varvid föreskrifterna i kommunens beslut den 1 december 1998, Stockholms läns författningssamling 01FS 1999:50 15:4 upphör att gälla.

### **Skötsel och förvaltning**

Med stöd av 3 § förordningen (1998:1252) om områdesskydd enligt miljöbalken med mera fastställer kommunfullmäktige i Huddinge kommun bifogad skötselplan (bilaga 2) med mål, riktlinjer och åtgärder för naturreservatets skötsel och förvaltning.

Naturvårdsförvaltare skall vara Huddinge kommun. Vid den löpande förvaltningen skall samråd äga rum med tillsynsmyndigheten som är miljönämnden samt med berörd fastighetsägare.

## SKÄLEN FÖR KOMMUNENS BESLUT

Området är av riksintresse för det rörliga friluftslivet och har särskilt stort värde som närströvsområde. Delar av området är av särskild vikt för den vetenskapliga naturvärden och för de ekologiska sambanden i regionen samt för kulturminnesvärden. Flera skogsbestånd inom området är klassificerade som nyckelbiotop eller höga naturvärden av skogsvårdsstyrelsen. Inom området finns våtmarker med högt skyddsvärde för fågellivet, till exempel Ågestasjön som är en av länets värdefullaste fågelsjöar. I kommunens översiktsplan är området markerat som bevarandeområde.

### Beskrivning av området

Under större delen av Huddinges historia har Orlångsområdet varit av central betydelse för utvecklingen. Idag är området centrum för landsbygdens del i kommunen och består av ett vackert och välbesökt natur- och kulturlandskap. Området är av riksintresse för det rörliga friluftslivet.

Orlångenområdet är ett stort sammanhängande naturområde bestående av odlingslandskap, skog med både naturskogskvaliteter och tydlig kulturpåverkan. Särskilt områdets stora inslag av ek ska uppmärksammas. Exempel på fina ekområden finns vid Sundby gård, Balingsta och Ågesta.

Inom hela området finns ett rikt nät av välutnyttjade stigar och leder, bland annat passerar anslutningsleden för Sörmlandsleden genom området. Under sommar och höst är området populärt för bär- och svampplockning och vintertid utnyttjas området för både längdskidåkning och långfärdsfriskåkning.

En viktig förutsättning för att bibehålla Orlångenområdets natur- och friluftskvaliteter är att området bibehålls så stort som möjligt och ej minskas i storlek. Det är i detta sammanhang även viktigt att de gröna sambanden bibehålls även utanför själva Orlångenområdet, framförallt mot öster, väster och söder. En annan viktig förutsättning är att områdets jordbruk med betesdjur finns kvar. Utan dessa gårdar tappar vi områdets värden både för friluftslivet, den biologiska mångfalden samt ur kulturminneshänseende.

#### *Ågesta*

Områden kring Ågestasjön och Orlångens nordöstra vik är starkt kulturpräglade med en stor andel öppen mark. Relativt stora arealer är betesmark. Ågestasjön, i synnerhet sankmarkerna söder om sjön, tillhör en av stockholmstraktens absolut främsta häcknings- och rastplatser för fåglar. Här häckar flera sällsynta arter knutna till fågelsjöar såsom brun kärrhök, rördrom och olika änder. Sjön omges av betade gräsmarker, vassar och videsnår. På de betade fuktbetesmarkerna häckar bl a sydlig gulärta. Både väster och öster om sjön finns ädellövskogsområden med huvudsakligen ek och hassel. Floran och faunan är där mycket artrik med bl a ett stort antal mycket sällsynta svampar och insekter.

#### *Balingsta*

Balingshalvön, norr om Orlången, utgörs av åker- och betesmark omväxlande med öppen våtmark (som restaurerades under 2000-talet), alkärr och stora ädellövskogbestånd. Fågellivet är rikt även inom detta område som också har en mycket intressant flora med flera sällsynta svampar, lavar och mossor. Dessutom förekommer flera fladdermusarter i omgivningarna. Skogsområdet norr om Balingsta är starkt kuperat och domineras av barrblandskog som bitvis är gammal och högstammig. Här finns bland annat flera ovanliga barrskogsanknutna svampar. Norr om Balingsta ligger även den lilla sjön Mörtsjön. I dess

norra ände hittar vi den gamla torpamiljön Charlottendal som uppvisar en av Huddinges blomsterrikaste hagmarker.

### *Björksättra*

Björksättra ligger vid den södra viken av Ornlången. Gården är inklämd mellan branta berg, Lasättraberget och Ornlången. Gården har tidigare tillhört Lissma. Modergård till Björksättra är den numera försvunna Upsala (eller Uppsala som den också kallas). Högst uppe på Lasättraberget växer mager tallskog. Både växt- och djurlivet är rikt med flera mycket sällsynta artfynd och frånvaron av skogsbruk och anlagda leder gör att en känsla av vildmark kan infinna sig. Skogen och hagmarkerna vid Björksättra är inrättat som ett särskilt naturreservat som heter Björksättraskogens naturreservat.

### *Områdets sjöar och vattendrag*

Hela naturreservatet ligger inom Tyresåns sjösystem. De sjöar som ligger inom reservatet utgörs av Ornlången, Ågestasjön, Mörtsjön och del av Trehörningen. Dessa sjöar hänger samman via vattendrag och ett stort antal mindre bäckar och diken finns spridda i området. I Trehörningen, Mörtsjön och Ågestasjön är motordrivna fartyg förbjudna (dvs motorbåtar, vattenskotrar mm). I Ornlången är användandet av motorer över 5 hk (3,7 kW) förbjudna. Ågestasjön är fågesskyddsområde och har tillträdesförbud 15/4 - 15/7. Läs mer om Ågestasjön ovan under rubriken Ågesta. I Ornlången och Trehörningen är signalkräfter inplanterade.

Vattenmyndigheten har den 16 december 2009 beslutat om miljö kvalitetsnormer (MKN) och åtgärdsprogram (ÅP) som är bindande för kommuner och myndigheter. För vattenförekomsterna inom reservatet gäller att de för närvarande har Måttlig ekologisk status och att de senast 2021 ska ha nått God ekologisk status, vilket är miljö kvalitetsnormen. Det generella kravet är att God ekologisk status ska nås till 2015 men Ornlången har på grund av svåråtgärdade övergödningsproblem fått tidsundantag till 2021. Även Tyresån-Norrån har fått tidsundantag till 2021 på grund av svåråtgärdade övergödningsproblem samt kontinuitetsförändringar.

Flera vattenvårdsprojekt pågår för att förbättra vattenkvaliteten i hela Tyresåns sjösystem. Bebyggelse och jordbrukens påverkan skall begränsas. Riktlinjer under jord- och skogsbruksavsnitten syftar bl a till att förbättra vattenkvaliteten.

Sjön Ornlången som är den största sjön ligger huvudsakligen inom reservatet. Övriga delar ligger i Flemingsbergsskogens naturreservat. Ornlången är en välbesökt sjö och nyttjas av många Huddingebor och tillresta. Fiske, bad, svamplockning, fågelskådning, långfärdsskridskoåkning, kanoting, promenad och skidåkning är några av årets aktiviteter vid sjön.

Ornlången har idag ett näringsrikt tillstånd. Sjöns ursprungliga karaktär var troligen svagt näringsrik på grund av dess läge i lerfyllda dalgångar. Det som avgör sjöns status är att den länge fått ta emot hög näringstillförsel från bebyggda områden. Sjöns djupvatten blir i det närmaste helt uttömt på syre under både vinter- och sommarstagnationen.

Ornlångens vassvikar i Flemingsbergsviken utgör nyckelbiotoper för fladdermöss. Här produceras enorma mängder insekter samtidigt som det antagligen finns tillgång till bra övervintringsplatser. På grund av dessa miljöers viktiga betydelse för fladdermössens överlevnad under våren kallas de för nyckelbiotoper. De fladdermusarter som har observerats i omgivningarna kring Ornlången under 1990-talet är följande: nordisk fladdermus, gråskimlig fladdermus, vattenfladdermus, stor fladdermus, dvärgfladdermus, långörod fladdermus och mustasch- eller brandts fladdermus

Orlången inventerades med avseende på vattenväxter i augusti 2009 av konsult ("Inventering av vattenväxter i Tyresåns avrinningsområde 2009, Rapport 2010:1, Naturvatten i Roslagen AB, ännu ej publicerad). Som sig bör på grund av sjöns storlek är sjön ganska artrik men präglad av övergödning. Sjön är två gånger tidigare vattenväxtinventerad, förutom av Södertörnsekologerna 1998 även av Peet Kaaret 1947 (Wasservegetation der Seen Orången und Trehörningen, Acta Phytogeographica Suecica 32). Vid alla inventeringar har siktdjupet varit dåligt och floran eutroft präglad. Vid inventeringen 1947 hittades dock i Orången kortskottsväxterna strandranunkel och nålsäv, vilket skulle kunna tyda på att sjön har en större potential.

## **Kulturhistorisk beskrivning**

### *Stenålder*

Då området ligger förhållandevis högt kan det betyda att det finns ännu inte kända lämningar från stenålder i området.

### *Järnålder*

Runt sjön finns inte mindre än sex fornborgar. Alla är kanske inte befästningsverk men flera är det säkert. Sjön Orången låg ca 15 m över havet på vikingatid och ca 10 m över havet vid Kristi födelse.

### *Nyare tid*

Balingsta herrgård från 1700-talet bildar tillsammans med underlydande torp och ett gammalt hävdad kulturlandskap i Balingstaområdet en ännu levande och mycket värdefull kulturhistorisk enhet. Här finns också en kvarn från 1870-talet och ett mindre gravfält.

Sundby gård vid Flemingsbergsvikens öppning, har kvarvarande bebyggelse av 1800-talskaraktär och ett gravfält från yngre järnåldern. Det är ett starkt kuperat område med branta klippor och inslag av ädellöv. Gården som omges av öppna fält och skogsklädda höjdparter fungerar idag som friluftsgård.

Den gamla sockenvägen slingrar sig från Sundby, förbi det gamla Stensättra mot Flemingsberg och kyrkan i Huddinge. Vägen syns på de äldsta kartor vi har av området, Geometriska jordeböckerna, från 1636 och 1699(Ålta). Ingen vet hur gammal vägen är. Den finns kvar idag och är mycket trevlig att promenera på.

Torpet Stensberg byggdes omkring 1840. Det kallades för "Gubbens på skogen" på en karta från 1860. 1992 flyttades torpet till Sundby av Huddinge hembygdsförening. Timret var i mycket dåligt skick och stora delar av det återuppförda Stensberg består av timmer från det rivna Stensängens arbetarbostad som låg på gränsen mot Rågsved. Tyvärr stal någon Stensbergs golvbrädor, som var i bra skick. Stensberg hade bara timrade knutar i nedre och övre stockvarv. Resten av timret låstes i knuten med någon form av gå. Konstruktionen kallas fackverk. Gavlarna var inte timrade i nock.

Kvar på platsen för Stensberg finns husgrunder, åkerlappar, äppelträd, en mindre damm för tvätteriverksamhet och en imponerande jordkällare. Se även "Torp och gårdar i Huddinge", Huddinge hembygdsförening.



Nämnas kan även den tvätteriverksamhet som förekom i området ända fram till början av 1900-talet. Se även boken ”Jordbruk och tvätterier i Huddinge”, Huddinge hembygdsförening.

#### **Gällande förordnanden mm**

- Förordnande om strandskydd gäller för Orslången, Ågestasjön. Trehörningen och Mörtsjön, 300 meter.
- Förordnande om fågelkyddsområde gäller för Ågestasjön, tillträdesförbud 15/4 - 15/7. (Länsstyrelsens beslut 24 mars 1976 med dnr 11.122-57-71)
- Motorbåtsförbud gäller i Ågestasjön och Mörtsjön.
- Begränsning av motorstyrkan i Orslången, 5 hk (3,7 kW) fr o m 19950101.
- Fiskevårdsområde för Trehörningen och Mörtsjön.

#### **Ärendets beredning**

Det område som detta reservatsbeslut omfattar inrättades ursprungligen av Huddinge kommun den 1 december 1998. Men sedan inrättandet har kunskapen om områdets värden ökat väsentligt. Det gäller framför allt områdets värden för det rörliga friluftslivet och för den biologiska mångfalden. Inte minst har Huddinge kommun tagit fram en mångbruksplan som beskriver hur kommunen avser att sköta skogsmarken. Därtill har skogsstyrelsen genomfört en rikstäckande nyckelbiotopsinventering och pekat ut många särskilt värdefulla skogsområden inom området. Det har därför blivit angeläget att arbeta in den nya kunskapen samt uppdatera beslut och skötselplan. Det blev särskilt aktualiserat av att Huddinge kommun erbjöds att förvärva mark av Stockholms stad inom flera naturreservat. Dessa köp kunde då finansieras med statligt bidrag. Men för att kunna erhålla detta bidrag behövde kommunen göra en motprestation. Denna motprestation har gällt huvudsakligen att uppgradera gällande reservatsbeslut med att arbeta in kommunens intentioner från kommunens mångbruksplanen. Markförvärven gäller områden inom Lännskogens, Paradisets och Gömmarens naturreservat. Men vi har även kunnat tillgodoräkna oss uppgraderingen inom Orslångens naturreservat för att erhålla bidrag som kan finansiera hela affären. Naturvårdsverket har gett skriftligt förhandsbesked den 9 oktober 2009 om att de områden med höga naturvärden som i detta beslut föreslås lämnas till fri utveckling och till skogsområden med naturvårdande skötsel kommer att vara bidragsgrundande.

Ett förslag till nytt beslut för Orslångens naturreservat sändes ut till berörda myndigheter och organisationer samt till berörda sakägare. Kungörelsedelgivning angående detta har gjordes i Dagens Nyheter och Svenska dagbladet den 10 mars 2010. Samrådstiden har varit 10 mars 2010 – 12 april 2010.

Huddinge kommun preciserade i förslaget hur de allra värdefullaste delarna av skogen och kulturlandskapet som ägs av Huddinge kommun ska skötas och förvaltas. De nya föreskrifter (A1-A5) som föreslogs införas i det nya reservatsbeslutsförslaget gäller endast särskilda zoner vilka framgår av beslutskartan. Dessa zoner berör bara kommunens egen mark. Reservatets syfte har behövt omarbetas för att överensstämja med dessa nya föreskrifter.

Ytterligare fyra nya föreskrifter föreslogs för att uppnå syftet med området. Det gäller att det ska krävas tillstånd att utplantera växt och djurart (A18). Det är viktigt att reglera införsel av arter som ej naturligt hör hemma inom en viss region eftersom detta kan innebära negativ påverkan på de naturliga ekosystemen inom såväl ett mindre område samt den risk fortsatt spridning kan innebära.

Dessutom föreslogs att det för allmänheten ska vara förbjudet att medföra okopplad hund eller annat okopplat husdjur (C5), fånga och insamla ryggradslösa djur (C4), och att framföra motordrivet fordon på annat än härför avsedda vägar (C10). Problem med okopplade hundar samt framförande av motorfordon utanför vägar har under senare år uppmärksammats som ett problem inom området. Både gällande störningar på områdets djurliv men även negativ påverkan av upplevelsen för de som besöker området. Även insamling av insekter bör regleras eftersom frågan aktualiserades under 2009 i samband med att en nationellt mycket sällsynt insekt hittades i området. Både den och andra sällsynta insekter i området har varit föremål för insamling vilket riskerar att skada dessa förekomster. I övrigt har beslut och skötselplan omstrukturerats för att stämma in i de reservatsmallar som gäller idag.

De inkomna synpunkterna som inkom behandlas i bilagan med redogörelse över inkomna yttranden och remissynpunkter. Där framgår hur synpunkterna har beaktats. Bland annat har tre av de nya föreslagna föreskrifterna för allmänheten omformulerats. De slutliga formuleringarna blev: Utöver föreskrifter och förbud i lagar och andra författningar är det för allmänheten förbjudet att: - fånga och insamla nationellt rödlistade ryggradslösa djur, -medföra okopplad hund eller annat okopplat husdjur annat än på anvisad plats och -framföra motordrivet fordon annat än på anvisade vägar. Därtill har beslutsförslaget ytterligare tydliggjorts avseende hur skogen som ägs av Huddinge kommun ska förvaltas i enlighet med Naturvårdsverkets regler för bidragsgivning.

### **Huddinge kommuns bedömning**

Orlångområdet är ett område som har mycket stort värde för det rörliga friluftslivet och den biologiska mångfalden. Det rörliga friluftslivet är av riksintresse. Områdets växt- och djurliv är rikt och har bland annat många skyddsvärda och ovanliga arter knutna till våtmarker, ädellövskog, naturskogar och betespräglade skogar. Området är även kulturhistoriskt intressant.

Området anges i Huddinge kommuns översiktsplan som bevarandeområde enligt miljöbalken 3 kap. 6 § (miljöbalken 3 kap. 6 §) och ligger i ett område som utgör riksintresse för det rörliga friluftslivet, F8 "Ågesta-Lida". I Länsstyrelsens naturvårdsprogram är området delvis klassat med höga naturvärden. Området ingår även i den regionala grönstrukturen som del av en värdekärna enligt Regionplane- och trafikkontorets rapport "Grönstrukturen i Stockholmsregionen". I rapporten "Huddinges grönstruktur" (underlag till ÖP 2000) anges detta som ett område med mycket högt naturvärde. Inom området finns ett flera registrerade fornminnen. I Kommunens kulturmiljöinventering från 2004 utpekas Balingsta, Balingsholm, Björksättra, Sundby gård och Ågesta-Orlångsjö som värdefulla kulturmiljöer.

Mot bakgrund av ovanstående är skydd av området som naturreservat motiverat samt de nu föreslagna förändringarna som ytterligare stärker områdets skyddsvärden.

## Sändlista för Ormlängens naturreservat i Huddinge kommun

### *Fastighetsägare*

#### **Huddinge kommun**

Balingsholm 2:1, 3:1

Balingsnäs 1:16, 3:1

Balingsta 8:1

Björksättra 1:2

Gladö 1:3,

Gladö Kvarn 1:1

Lissma 4:53, 4:54

Ormlängsjö 1:7, 1:16

Solgård 2:1

Sörskogen 1:1

Visättra 1:1, 1:8-9

#### **Stockholms stad, Stadshuset, 105 35 Stockholm**

Ormlängsjö 1:3, 1:11-12, 2:3, 2:5, 2:8, 8:2

Ormlängsjötorp 1:1

Ågesta 1:3-4

#### **Huge Fastigheter AB, Box 1073, 141 22 Huddinge**

Gladö 1:2, 1:4

[Redacted]

[Redacted]

[Redacted]

[Redacted]

[Redacted]

[Redacted]

[Redacted]



[REDACTED]

[REDACTED]

[REDACTED]

[REDACTED]

[REDACTED]

[REDACTED]

[REDACTED]

[REDACTED]

[REDACTED]

[REDACTED]

[REDACTED]

[REDACTED]

[REDACTED]

[REDACTED]

[REDACTED]

[REDACTED]

[REDACTED]

[REDACTED]

[REDACTED]

[REDACTED]

[REDACTED]

[REDACTED]

[REDACTED]

[REDACTED]

[REDACTED]

[REDACTED]

[REDACTED]

[REDACTED]

[REDACTED]

[REDACTED]

[REDACTED]

[REDACTED]



[REDACTED]

[REDACTED]

[REDACTED]

***Servitut och andra särskilda rättigheter***

\* anger att berörd även är fastighetsägare inom området

**Huddinge Jakt och viltvårdsförening**, Bergfalkstigen 1, 14191 HUDDINGE  
Nyttjanderätt jakt

[REDACTED]  
Arrendeavtal

[REDACTED]  
Arrendeavtal

[REDACTED]  
Arrendeavtal

**Snättringe sportklubb**, Box 2028, 141 02 Huddinge  
Nyttjanderätt till torpet Charlottendal (Balingsholm 2:1)

**Balingsholms kursgård\***

Vägservitut till förmån för Balingsholm 3:3 (Balingsholm 3:1)

Nyttjanderätt lägenhetsarrende för motionsspår och nyttjanderätt för bilparkering. (Balingsholm 3:1)

[REDACTED] \*  
Vägservitut till förmån för Balingsholm 3:2 (Balingsholm 3:1)  
Avloppsservitut till förmån för Balingsholm 3:2 (Balingsholm 3:1)

**Huddinge kommun\***

Vattenledningsservitut till förmån för Balingsta 8:1 (Balingsta 5:1)

Avloppsservitut (Balingsta 8:1)

**Mörtsjöns hästvänner**

Hysesavtal (Balingsta 8:1)

**Orlångens ridsällskap**, co/ Barbro Olofsson, Box 1294, 141 26 Huddinge

Hysesavtal (Balingsta 8:1)





**Länsstyrelsen i Stockholms län**, Box 22067, 104 22 Stockholm

**Riksantikvarieämbetet**, 114 84 Stockholm

**Lantmäterimyndigheten, fastighetsregistret (efter laga kraft)**

**Skogsstyrelsen** Stockholmsdistriktet, Södertörnkontoret, Hantverkargatan 23 C, 136 44 Haninge

***Föreningar***

**Naturskyddsföreningen i Huddinge** c/o Karin Reuterswärd, Klangvägen 129, 142 43 Skogås

**Hembygdsföreningen i Huddinge**, Box 1136, 141 23 Huddinge

**Friluftsförbundet i Huddinge** Arrendatorsvägen 2B, 141 62 Huddinge

## **Hur man överklagar**

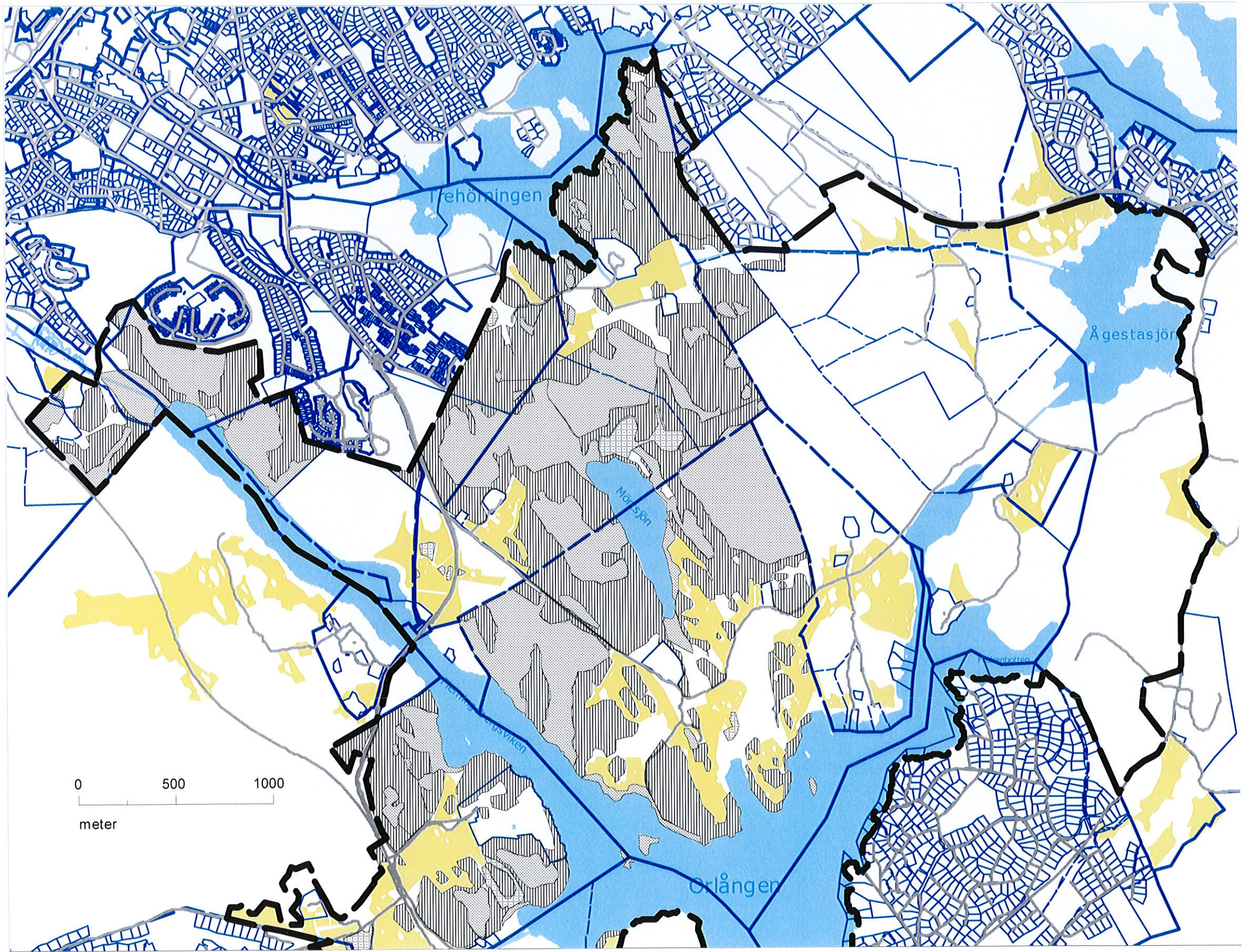
Detta beslut kan överklagas genom besvär till länsstyrelsen i Stockholms län.

### Bilagor

1. Beslutskarta. Karta över naturreservatet. Karta 1a (norra delen) och 1b (södra delen).
2. Skötselplan
3. Redogörelse över inkomna yttranden och remissynpunkter.

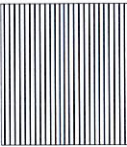
**HUDDINGE KOMMUN**


**Orlångens naturreservat  
(norra delen)  
2010-04-23**



--- --- --- Naturreservatets gräns

 Zon A  
(fri utveckling)

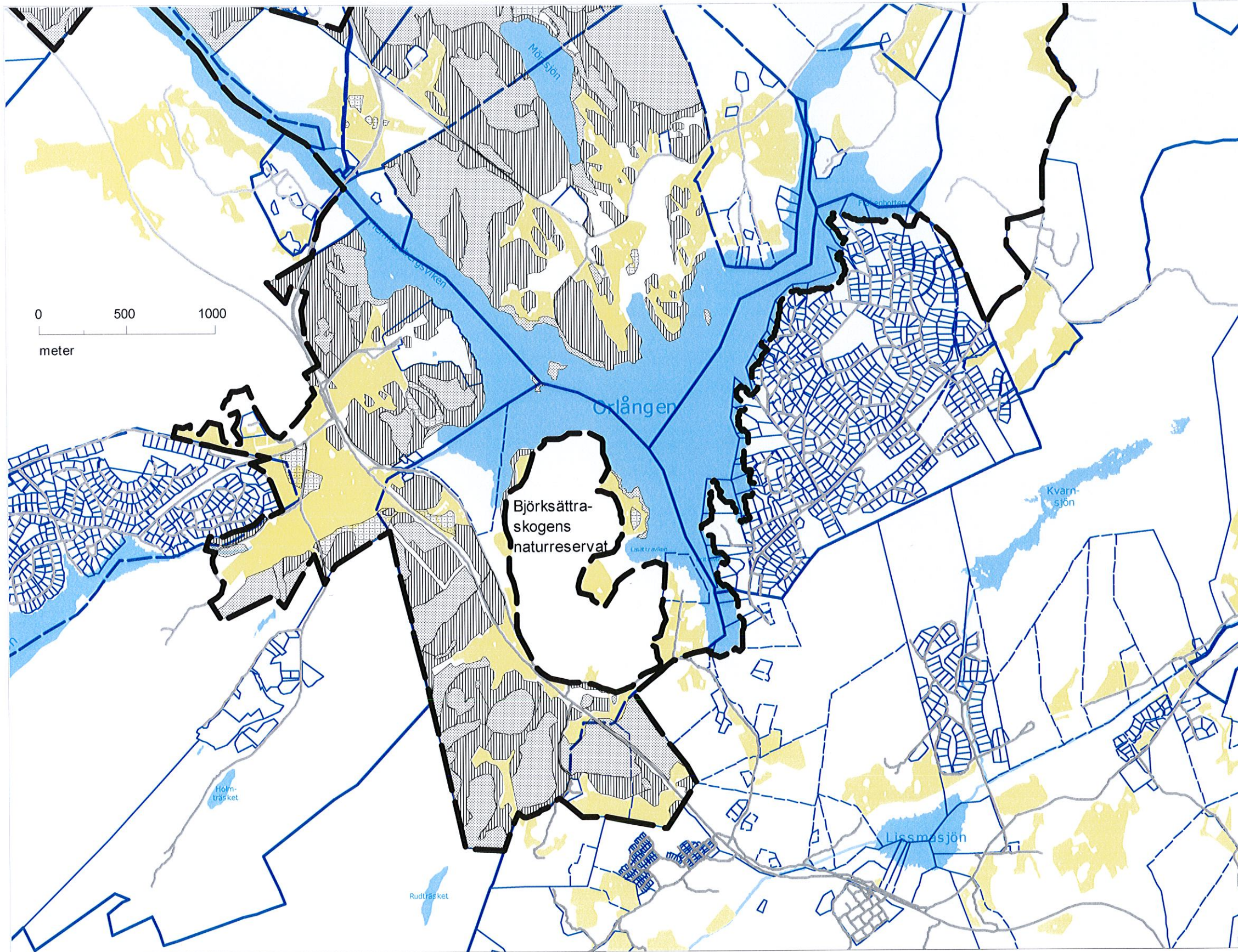
 Zon B  
(naturvårdande  
skötsel)

 Zon C  
(bete/slätter)


0 500 1000  
meter

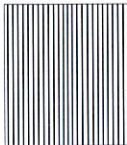
**HUDDINGE KOMMUN**


**Orlångens naturreservat  
(södra delen)  
2010-04-23**



--- --- --- Naturreservatets gräns

 Zon A  
(fri utveckling)

 Zon B  
(naturvårdande  
skötsel)

 Zon C  
(bete/slätter)

***SKÖTSELPLAN***  
***För Ormlångens***  
***Naturresevat***

**Huddinge kommun 2010-04-23**

## **Skötselplan för Orslångens naturreservat**

Denna skötselplan för Orslångens naturreservat har uppdaterats och omstrukturerats och ersätter den tidigare skötselplanen från år 1998. Skötselplanen fastställs av kommunfullmäktige i Huddinge kommun.

Skötselplanens mål gäller i princip utan tidsbegränsning. En översyn av skötselplanen bör dock göras vart tionde år för att bedöma behovet av en revidering av åtgärdsdelen.

Den ursprungliga skötselplanen utarbetades inför inrättandet av Orslångens naturreservat år 1998. I arbetsgruppen ingick då Lars Nilsson (statsbyggnadskontoret), Perry Sörensen (P. Sörensens Arkitektkontor), Thomas Strid (skötselplaneförfattare), Marie Jönsson och Tiina Laantee (miljökontoret), Lars Heins (naturvårdsavdelningen), Inger Forsberg (Näringslivs- och exploateringskontoret), Sven Svensson (Stockholms stad) och Anders Plenker Tind (Länsstyrelsen i Stockholm). I den nu uppdaterade och omstrukturerade skötselplanen har i arbetsgruppen ingått: Thomas Strid, Lars Heins, Richard Vestin och Anders Biberg, Miljö och samhällsbyggnadsförvaltningen.

# INNEHÅLLSFÖRTECKNING

## A. ALLMÄN BESKRIVNING

1. Administrativa data
2. Syftet med säkerställande och skötsel av Ornlångens naturreservat
3. Beskrivning av området

## B. PLANDEL

1. Disposition och skötsel av mark och vatten
2. Anordningar för friluftslivet
  - 2.1 Övergripande mål
  - 2.2 Åtgärder och skötsel
3. Gränsmarkering, skyltning
4. Tillsyn
5. Uppföljning
6. Ekonomi
7. Källförteckning

## KARTA

Skötselkarta



## A. ALLMÄN BESKRIVNING

### 1. Administrativa data

#### Uppgifter om naturreservatet

<b>Namn:</b>	Orlångens naturreservat
<b>Län:</b>	Stockholm
<b>Kommun:</b>	Huddinge
<b>Kommundel:</b>	Flemingsberg, Sjödalen-Fullersta och Trångsund
<b>Registerområde:</b>	Huddinge
<b>Församling:</b>	Huddinge och Trångsund
<b>Läge:</b>	Området ligger i norra delen av friluftsområdet Hanveden. Den centrala delen av naturreservatet ligger cirka 5 km sydost om Huddinge centrum och cirka 6 km sydväst om Trångsund C.
<b>Topografiska kartan blad</b>	10I SO och 10I SV
<b>Ekonomiska kartorna blad</b>	10I 3e (10834), 10I3f (10835), 10I2f (10825)
<b>Markägare och fastighetsbeteckningar:</b>	Se bifogad sändlista i beslutet
<b>Area:</b>	1643 hektar
<b>Därav landareal:</b>	1325 hektar
<b>Naturvårdsförvaltare:</b>	Huddinge kommun

## 2. Syftet med säkerställande och skötsel av Ornlångens naturreservatet

### Syfte

Syftet med naturreservatet skall vara att bevara och utveckla Ornlångensområdets värden avseende natur-, kultur- och rörligt friluftsliv. Naturvärden knutna till kulturlandskapet ska vårdas och skyddas. Syftet med naturreservatet skall även vara att de betespräglade skogarnas naturvärden bevaras genom naturvårdande skötselåtgärder. Särskilt fokus ska läggas på områdets rika förekomst av ek. Även de delar som har eller kan få naturskogs kvaliteter skall skyddas. De arter och typiska organismsamhällen som är beroende av skog som lämnas för fri utveckling ska bevaras i väsentligen orört skick. De naturgivna förutsättningarna för det rörliga friluftslivet skall vara styrande. Ågestasjön och dess kringliggande våtmarkers, liksom våtmarken Bottnens (Balingsta) betydelse för fågellivet skall särskilt värnas. Syfte är också att skydda områdets fornminnen och kulturvärden.

Syftet ska nås genom att:

- delar av området (zon A) undantas från skogsbruk
- det inom betespräglade områden (zon B) sker naturvårdande skötsel med inriktning på en olikåldrig lövdominerad skog
- eken och ek-landskapet ges en särskild prioritet i området,
- övrig skogsmark inom området sköts med inriktning på barrskogarnas naturliga störningsdynamik
- området ej markavvattnas
- sumpskogar värnas och återskapas
- de öppna markerna ska hållas öppna genom åkerbruk, bete eller slätter
- hagmarker och åkerholmar med hävdgynnad flora eller med naturvärden knutna till träd ska bevaras eller restaureras (Zon C). Växtnäring skall ej tillföras dessa marker.
- fuktbetesmarkerna kring Ågestasjön och Balingsta ska särskilt skötas med inriktning på hävdberoende fåglar. Igenväxningsvegetation som betesdjuren ej klarar av ska regelbundet hållas efter med hjälp betesputsning och naturvårdsfräsning.
- området ska vara tillgängligt för besökande allmänhet
- informera om områdets natur- och kulturvärden.

### **3. Beskrivning av området** (se även naturreservatsbeslutet)

#### **3.1 Naturförhållanden**

Området är tydligt präglat av ett levande kulturlandskap runt sjön Orlången. Kulturlandskapet sköts huvudsakligen av tre jordbruk; Balingsholm, Björksättra och Ågesta. Dessutom finns större ridanläggningar vid Gladö, Sundby och Balingsta som också sköter kulturlandskapet. Men inom området finns även skogsområden. Dessa består både av kulturpräglad skog med stort lövinslag där särskilt eken bör omnämnas. Man kan tala om ett eklandskap inom reservatet. Men vissa skogsområden har även naturvärden kopplade till mer barrträdsdominerad naturskog. Delar av området är av särskild vikt för den vetenskapliga naturvärden och för de ekologiska sambanden i regionen samt för kulturminnesvärden. Flera skogsbestånd inom området är klassificerade som nyckelbiotop eller höga naturvärden av skogsvårdsstyrelsen. Inom området finns våtmarker med högt skyddsvärde för fauna och flora, fram för allt Ågestasjön som är en av länets värdefullaste fågelsjöar. Men även våtmarken vid Balingsta har stora kvaliteter för biologisk mångfald.

#### **3.2 Rörligt friluftsliv**

Det rörliga friluftslivet är av riksintresse och friluftslivet har värderats högt i regionplane- och trafikkontorets utredningar Storstockholms övergripande grönstruktur (utgör ett kärnområde) samt i utredningen om de sociala naturvärdena inom grönstrukturen (flera höga upplevelsevärden).

Området ingår även i Huddinge kommuns översiktsplan som bevarandeområde enligt naturresurslagen 2 kap. 6 § och ligger i ett område som utgör riksintresse för det rörliga friluftslivet, F8 ”Ågesta-Lida”. Ett rikt stignät för promenader, vandring, löpning, skidåkning, cykling finns inom naturreservatet.

Ett viktigt friluftscener i området finns vid Sundby gård. Här finns friluftsanordningar såsom ett flertal leder, eldstäder, båtuthyrning, elljusspår, samt restaurang och café. Vintertid plogas skridskobana på sjön Orlången samt skidspår iordningställs på sjön samt norrut mot Balingsta. Bad sker fritt i Orlången och Mörtsjön. Vid Sundby gård och Vidja finns två mindre badplatser. Uthyrning av roddbåtar sker i Orlången vid Sundby gård samt vid Ebbadal.

Ridanläggningar finns på följande platser: Sundby, Ågesta, Balingsta och Gladö. Områden där ridning är förbjuden markeras på bifogad skötselplanekarta. I övrigt skall ridning ske med hänsynstagande till naturvårdens, friluftslivets och kulturmiljöns intressen.

#### **3.3 Kulturhistoria**

Kulturhistoriskt intressanta platser och objekt förekommer inom hela området. Från järnåldern kan omnämnas bland annat sex fornborgar. Det finns tydliga spår i landskapet från hela den agrara utvecklingen fram till idag. Nämnas kan även den tvätteriverksamhet som förekom i området ända fram till början av 1900-talet.

### **3.4 Tillgänglighet**

Området nås till fots från närliggande bebyggelse. Flitigt använda portar in i området är Sundby gård, Ågesta gård, Balingsta och Balingsnäs. Busshållplatser finns vid Balingsnäs, Bialite, Sundby gård, Gladö ridstall, Ebbadal, Ågestavägen, Ågesta gård. Närmaste tunnelbanestation och pendeltågstation är Farsta strand resp Flemingsbergs station. Parkeringsplatser för bilburna besökare finns vid Ågesta gård, Vidjavägen vid fd Ågesta kärnkraftverk, Fornborgsvägens avslut vid Brodal, Sundby gård, Ebbadal, Långängen (Björksättra), Björksättra och Balingsta.

### **3.5 Slitage- och störningskänslighet**

Inom området finns inga stora problem med slitage. Nämnas kan dock ridning som inom vissa områden kan slita och försvåra framkomligheten på vissa stigar för övrigt friluftsliv. Det är i dessa fall viktigt med kanalisering av de olika friluftsentressernas behov. I övrigt är det särskilt våtmarksområdena kring Ågestasjön och Botten, Balingsta som har ett störningskänsligt fågelliv. Detta fungerar dock bra tack vare en genomtänkt kanalisering.

## **B. PLANDEL**

### **1. Disposition och skötsel av mark och vatten**

#### **1.1 Övergripande mål**

Syftet med naturreservatet skall vara att bevara och utveckla Orlångenområdets värden avseende natur-, kultur- och rörligt friluftsliv. Naturvärden knutna till kulturlandskapet ska vårdas och skyddas. Syftet med naturreservatet skall även vara att de betespräglade skogarnas naturvärden bevaras genom naturvårdande skötselåtgärder. Särskilt fokus ska läggas på områdets rika förekomst av ek. Även de delar som har eller kan få naturskogs kvaliteter skall skyddas. De arter och typiska organismsamhällen som är beroende av skog som lämnas för fri utveckling ska bevaras i väsentligen orört skick. De naturgivna förutsättningarna för det rörliga friluftslivet skall vara styrande. Ågestasjön och dess kringliggande våtmarkers, liksom våtmarken Bottnens (Balingsta) betydelse för fågellivet skall särskilt värnas. Syfte är också att skydda områdets fornminnen och kulturvärden.

#### Skogsmarken

Skötseln av skogen skall syfta till en varierad och tilltalande miljö för friluftslivet samt gynna biologisk mångfald. Områdets naturskogsområden och sumpskogar bevaras och vissa delar av kommunens mark undantags från skogliga åtgärder och utvecklas fritt (Zon A). Skötseln av skogen ska ej påverka vattenområdenas vattenkvalitet negativt.

Skogsbrynet är den kantzonen som finns mellan skog och öppen mark. Historiskt var zonen mellan skog och öppen mark betydligt mer öppen och varierad. Välutvecklade skogsbryn har en stor artrikedom. I denna miljö finns arter både från den öppna marken och från skogen. Dessutom tillkommer en rad arter som bara återfinns i brynzonen. Värdefulla miljöer i brynet är döda och gamla träd, täta buskage av lågvuxna buskar samt bärande träd och buskar.

Breda, flerskiktade skogsbryn med ett välutvecklat buskskikt bör därför eftersträvas. Ur floravårdssynpunkt är det negativt med allt för täta buskage, då många fåltskiktsarter är beroende av öppna gläntor. Strävan skall därför vara att uppnå omväxlande täta och öppna partier. Brynen skall inte ha en parklik karaktär.

#### Kulturlandskapet

Områdets karaktär av ett gammalt jordbruks- och skogsbruksområde med den bebyggelse som följt detta skall bevaras. Områdets karaktär av gammalt odlingslandskap bör tillvaratas och utnyttjas även i pedagogiskt syfte. De gamla driftsformerna med mjölkproduktion som finns vid de två gårdarna Balingsholm och Björksättra ges möjligheter att fortsätta.

Exempel på särskilt värdefulla kulturlandskap ur naturvårdssynpunkt är; Balingsta, Björksättra, Charlottendal, Gladö, Gladövik och Ågestaområdet. I anslutning till Ågestasjön och Balingsta finns stora betade fuktängar med mycket höga naturvärden.

Målet med skötseln av den öppna marken skall vara att bevara ett kulturpräglat öppet landskap, med omväxlande slåtter- och betesmarker. Det nuvarande odlingslandskapet

med åkerholmar, diken och vägrenar skall bevaras. Landskapet skall skötas på ett sätt som gynnar en art- och individrik flora och fauna. Brukandet skall ej påverka vattenområdenas vattentillförsel och -kvalitet negativt.

Särskild hänsyn skall tas till värdefull betes- och ängsanknuten flora och fauna - som finns i undanträngda lägen - genom mer intensiv skötsel (slåtter med upptag samt bete på ogödslade marker). En analys av historisk markanvändning genom att titta på historiska kartor kan ge värdefull information för att identifiera värdefulla områden.

Åkerholmar, odlingsrösen, block, öppna diken, gamla fristående träd, o dyl är miljöer som ibland räknas till brukningshinder i odlingslandskapet. Dessa småmiljöer skall bevaras för att hålla kulturlandskapet levande och variationsrikt samt för att uppnå en hög biologisk mångfald. Skydd för vissa miljöer/biotoper i odlingslandskapet regleras i miljöbalkens 7 kap 11 §. I bilaga 1 till 5 § förordning (1998:1252) om områdesskydd enligt miljöbalken m.m. framgår vilka slags miljöer som har ett generellt skydd som tex alléer, odlingsrösen, öppna diken etc. Dispenser rörande ev åtgärder i dessa miljöer prövas av länsstyrelsen även om kommunens tillstånd enligt reservatsföreskrifterna också erfordras.

#### Vattenområden

Vattenkvaliteten i områdets sjöar och vattendrag som idag är påverkad av för höga näringshalter måste förbättras till ett mindre näringsrikt tillstånd. Vattenområdena skall bevaras med sitt växt- och djurliv och näringsläckage liksom andra föroreningar till sjöar och vattendrag måste begränsas.

Orlången och Mörtsjön skall behålla sitt värde som sjö för sportfiske.

Öppna diken i jordbrukslandskapet bevaras och deras höga värde för växt- och djurlivet bör uppmärksammas vid eventuella åtgärder.

Områdets våtmarker skall bevaras och där så är möjlighet bör de biologiska värdena utvecklas. Även nyskapande av våtmarker ska eftersträvas. En analys av historisk markanvändning kan även visa eventuella skillnader i funktion och omfattning av diken under olika tider. En sådan analys kan ge underlag för eventuellt återskapande av våtmarker i området.

#### Rörligt friluftsliv

Åtgärder skall utföras för att skapa en tilltalande rekreations- och kulturmiljö med stort hänsynstagande till växt- och djurliv. Särskilda hänsyn skall tas till sällsynta, störnings- eller slitagekänsliga växter och djur.

Engagemang och initiativ från allmänheten, föreningar och skolor skall uppmuntras. Bland annat kan mark upplåtas för ängsskötsel eller för att sätta upp holkar.

Jakt och fiske skall vara förenliga med målet att befrämja ett art- och individrikt djurliv inom området samt ske med hänsyn till områdets stora betydelse för friluftslivet.

## 1.2 Generella riktlinjer och åtgärder

Här nedan redogörs för de generella riktlinjer som skall gälla för skötseln. De riktlinjer som återfinns nedan ska följas av Huddinge kommun på sin egen mark. För övriga markägare inom reservatet är de rekommendationer.

### Skogsmarken

- Skogen inom (zon A) skall av naturvårdsskäl undantas från skogsbruk och lämnas för fri utveckling. Slutmålet för denna del är natur- eller urskog. Dock får åtgärder som höjer naturvärden kopplade till naturskog/urskog genomföras inom områden som ej utgör registrerad nyckelbiotop. Dock under förutsättning att det inte görs något virkesuttag.

Detta kan vara t ex genom att:

- Ringbarka träd för att skapa död och döende ved
- Friställa naturvårdsmässigt värdefulla träd och trädgrupper genom ringbarkning eller genom att fälla träd som lämnas kvar som död ved.
- Lägga igen diken för att återskapa sumpskogar.

- Inom (zon B) sker endast naturvårdande skötsel. De åtgärder som görs skall endast göras i syfte att bevara och förstärka naturvärden.

Åtgärder som kan vidtagas inom zon B är:

- Ek miljöerna ges särskild prioritet. Dessa skall skötas så att dess värden för den biologiska mångfalden kopplad till ek säkerställs men även kan utvecklas. Detta innebär ofta bortgallring eller ringbarkning av gran men självklart även av andra trädslag. Ofta behöver även enstaka ek gallras bort eller ringbarkas för att möjliggöra så att kvarstående ekar kan utvecklas och åldras till framtida jätteträd. Men även i ekbestånden skall en viss inblandning av andra trädarter finnas och även gynnas såsom lönn, lind, oxel, hassel, rönn, alm, ask, sälg och björk.
- Naturvårdande åtgärder i övriga skogsbiotoper inom zon B skall främst vara inriktade på att gallra bort eller ringbarka en del barrträd för att gynna en hög lövandel. Men alla barrträd gallras inte bort utan inslag av barrträd ska finnas. Både som grupper och med enstaka träd. Det är också viktigt att både lövträd och barrträd ges möjlighet att åldras (evighetsträd) och att andelen död ved hålls så hög som möjligt. Detta görs genom att lämna kvar redan döda träd (såväl stående som liggande) och genom att skapa mer död ved genom bland annat ringbarkning, fällning av utvalda träd och dämning av diken.
- I bestånden ska olikåldrighet eftersträvas samt en stor trädslagsvariation.
- Döda träd, lågor, hålträd, enstaka gamla grova träd, gamla ädellövträd, hassel, grova aspar, sälg, bärande träd och buskar sparas alltid.
- Frihuggning görs av solitära träd, i synnerhet ekar och tallar.
- Följande miljöer undantas alltid från åtgärder (ringbarkning för att skapa död ved får dock ske, men inget virkesuttag får göras): Strandskog, sumpskog och alkärr, små surdrog och fuktstråk, myrmark, mindre dungar av äldre lövträd insprängda i barrskog och bergbranter med rasbrantskaraktär lämnas orörda.
- Nya våtmarker kan skapas t ex genom dämning eller genom att lägga igen diken.
- Utkörning av virke ska ske så att markskador minimeras, t ex genom att endast köra på tjälad eller torr mark. Om omfattande markskador ändå uppstår skall dessa alltid lagas.

- Inom reservatet ska det generellt vara möjligt att lägga igen diken och återskapa sumpskogar och myrmarker. Dock ej inom områden som utgör registrerad nyckelbiotop.

### Kulturlandskapet

- Hagmarker med hävdgynnad flora eller med naturvärden knutna till träd och åkerholmar ska bevaras eller restaureras (Zon C). Hagmarkerna ska helst betas av nötkreatur eller får och/eller slås, i andra hand ett försiktigt bete med häst. Gärna sam- eller växelbete med flera olika djurslag. Växtnäring får ej tillföras marker inom zon C. Vid röjning av sly och borttagning av träd ska grenar, löv och kvistar tas bort direkt efter åtgärd eftersom de annars tillför jorden näring eller försvårar och hindrar framtida skötsel och betesdrift.
- De öppna markerna ska hållas öppna genom åkerbruk, bete eller slåtter.
- Våtmarkerna vid t ex Ågestasjön, Bottnen (Balingsta) och Långängen (Björksättra) ska hållas väl hävdade genom bete och/eller slåtter. Även naturvårdsfräsning och putsning skall göras på dessa marker i syfte att bevara och utveckla deras värden för biologisk mångfald. Vid Ågestasjön och Bottnen är fågellivets värden prioriterade. Det är viktigt att den betade fuktmarksdelen hålls så stor som möjligt inom reservatet.
- Hävden och skötseln av fornlämningar och värdefulla kulturmiljöer skall sträva efter att de sätts i sitt rätta historiska sammanhang. Vid restaureringar av kulturmiljöer på gräsmark gäller att så snabbt som möjligt återskapa en grässvål och undvika uppkomst av sly och högvuxna örter. Slåtter med upptag och /eller bete är lämpliga skötselmetoder för att hålla fornlämningarna öppna. Klippande och skärande redskap bör användas vid slåtter. I hagmarker skall betestrycket vara väl avvägt. Stigar, leder och eldplatser anläggs ej på fornlämningar.
- Kulturlandskapets bärande träd t ex oxel, fågelbär, vildapel, getapel, rönn, hägg och olvon bör gynnas. De har stor betydelse för fågellivet.
- Igenväxande ängsmarker med hävdgynnad flora bör hävdas mer intensivt och gärna på ett traditionellt sätt med röjning, fagning, slåtter med upptag och efterbete. För att gynna en artrik flora bör ängsskötseln ske enligt följande: På våren krattas (fagas) ängen och löv, grenar mm tas bort. Slåtter sker i juli eller början av augusti. Helst bör skärande eller klippande redskap användas, t ex slåtterbalk. Efter slåtter tas slaget gräs bort inom en vecka eller så fort som möjligt. I september-oktober bör ängen efterbetas. Växtnäring får tillföras dessa marker eftersom det utarmar en artrik flora.
- En zon (en maskinbredd) närmast vattendrag bör lämnas fri från plöjning och gödsling. Täckdikning och kulvertering av idag öppna diken skall undvikas. Öppna diken faller dessutom in under miljöbalkens biotopskyddsbestämmelserna varför ev täckdikning och kulvertering av öppna diken kräver särskild dispens från biotopskyddsbestämmelserna. Detta prövas av länsstyrelsen.
- Bete och slåtter skall uppmuntras. Före detta hagmarker eller gammal fd åkermark bör restaureras och vårdas som betesmark.
- Åkerholmar, odlingsrösen, block, öppna diken, gamla fristående träd och liknande småmiljöer bevaras och får inte planteras eller skadas. Solitära träd och ett buskskikt skall bevaras. Vissa åkerholmar kan dock gallras för att bibehålla en öppen karaktär. Ädellöv och bärande träd och buskar gynnas i första hand. Historiska kartor kan ge viktig information när ovanstående landskapselement ska definieras och hur de ska skötas.
- Vägrenar o dyl bör slåttas. Detta bör helst ske i juli efter växternas frösättning. Helst med skärande eller klippande redskap.



- Den gamla sockenvägen från Sundby till Flemingsberg som passerar genom området vid Stensättra värnas och i samband med eventuella åtgärder av vägen ska hänsyn tas ur kulturmiljösynpunkt så att dess kulturhistoriska värden inte skadas.

### Vattenområden

- Återskapande av utdikade och torrlagda våtmarker kan skapas både i skogsmark och i kulturlandskapet t ex genom att lägga igen diken. Även våtmarker som näringsfällor kan med fördel anläggas inom området. Dock ska områden som utgör nyckelbiotop lämnas orörda.
- Miljöer för större vattensalamander inom området värnas.
- Återhållsamhet skall iaktas med gödsling och besprutning av omgivande marker så att läckage minimeras.
- Utplantering av fisk och kräftor i områdets sjöar får endast ske efter samråd med naturvårdsförvaltaren.

## Skötselområden

(se skötselplanekarta)

Områdesbeskrivningarna nedan omfattar skötselområden med speciella riktlinjer. Texten upptar områdesbeskrivning, mål med skötseln, samt åtgärder för att uppnå målet. Förutom detta gäller, som i området som helhet, de generella riktlinjerna.

I den mån generella och speciella riktlinjer talar mot varandra, gäller de speciella riktlinjerna.

### 1. Uppsala g:a bytomt

*Beskrivning:* Uppsala eller Uppsala, har varit en bondgård, första gången nämnd i skrift 1469. Platsen har dock varit bebodd långt tidigare då två gravfält från järnålder finns nära intill. Kvar finns otydlig rest av husgrund bevuxen med ställvis täta slånbuskage och i övrigt med det för gamla bytomter typiska täta grästäcket. Platsen är registrerad som fornlämning nr 204.

*Mål:* Behålla grässvålen och förhindra uppkomst av sly och högvuxna växter.

*Skötsel:* Slätter med upptag och/eller bete. Historiska markanvändningskartor bör studeras för att ta fram en mera detaljerad skötselplan för området.

### 2. Hagmark vid Gladövik

*Beskrivning:* Gladövik är en av Huddinges absolut värdefullaste hagmarker. Här betar får. Floran är artrik och här växer typiska hagmarksväxter såsom bockrot, brudbröd, gullviva, jungfrulin, stor blåklocka, stagg, slätterfibbla, prästkrage, svartkämpar och backlök. Kungsmynsta växer i ett mindre område. De träd som förekommer i hagmarken är framförallt björk, tall och gran. Slån och en dominerar buskskiktet. Tidigare har området betats av nötkreatur. Området har även registrerade fornlämningar. Troligtvis finns här ett gravfält från yngre järnåldern.

*Mål:* Hagmark där en hävdberoende flora gynnas.

*Skötsel:* Fortsatt bete av får och/eller nötkreatur. Området får inte gödslas varesig med konstgödsel eller naturgödsel. Områdets öppenhet skall bestå. Vissa ytterligare röjningar kan göras försiktigt efter hand.

### **3. Balingsta odlingslandskap**

*Beskrivning:* Balingstas marker är småskaliga med ett flertal landskapselement såsom kärrmarker, öppna diken, åkerholmar mm och har därmed goda förutsättningar för ett rikt djur- och växtliv. Området är klassat med mycket högt naturvärde enligt Huddinge naturinventering 1989 och med högst värde i länsstyrelsens bevarandeprogram för odlingslandskapets natur- och kulturvärden. I regionplane- och trafikkontorets rapport Storstockholms gröna bälte utgör området ett biologiskt kärnområde. De gamla ädellövträden runt gården har en intressant lavflora med flera sällsynta arter. Ett stort videkärr ligger i mitten av området. Se skötselområde 5. Bottnen. I området finns även en artrik fladdermusfauna. De arter som förekommer är nordisk fladdermus, mustasch-/brandts fladdermus, stor fladdermus och dvärgfladdermus. Fladdermössen har här hittat lämpliga livsmiljöer tack vare områdets våtmarker och tillgång på ihåliga träd, framförallt kring Balingsta gård och Balingsta allé. Se skötselområde 7.

Kulturlandskapet har mycket högt värde och bebyggelsemiljön kring gården, Balingsta kvarn m fl, klassas som högt värde enligt Huddinge Kulturmiljöinventering från 2004. Området har föreslagits som regionalintresse enligt Stockholmsregionens kulturhistoriska miljöer RTK 89. Enligt Odlingsbygd i Stockholms län LST 93 anges kulturmiljön vara av mycket stor betydelse. Balingsta ligger inom strövzon och anges som värdefullt för friluftslivet enligt ÖP90/Naturinventering 1989. Flera leder/stigar passerar området t ex från Lännavägen mot Ågestasjön-Ågesta, som också är cykelled, skidspår mm. Gården ligger inom riksintresseområde för det rörliga friluftslivet.

*Mål:* Varierat odlingslandskap med ett levande jordbruk.

*Skötsel:* Skötseln skall vara förenlig med målet.

### **4. Bottnen, kärr**

*Beskrivning:* Ett större våtmarksområde som har restaurerats. Ett dämme har anlagts som gör det möjligt att reglera vattenståndet för att uppnå en för våtmarksfåglar lämpligt vattenstånd. Det innebär högt vattenstånd under vår och sedan under sommar och höst betas större delen av området.

*Mål:* Våtmarksområde med höga ornitologiska värden kopplat till betad och hävdad strandäng. Bland annat ska följande arter gynnas: ängspiplärka, sydlig gulärta, tofsvipa, enkelbeckasin, kricka, årtå och sumphöns.

*Skötsel:* Vattenståndet varierar med högt vatten på våren och lågt under sommar och höst. Området sköts genom bete. Det är viktigt med ett tidigt betespåsläpp och att betesdjur sedan får beta under hela säsongen ända in på senhösten. Under sensommar höst sker även betesputtsning för att få bort rator (vegetation som betesdjuren lämnat). Även naturvårdsfräsning kan vid behov göras med cirka 3-5 års intervall.

## 5. Nysättra, blandskog

**Beskrivning:** Objektet består av ett stort varierat skogsområde omgärdat av åkrar och sjön Orlången. De norra delarna av skogen betas av får. Skogen är en högvuxen blandskog dominerad av ek och asp med stort inslag av björk, tall och gran. En del sälj, även grov, förekommer. Ädellövpartier blandas med gammal granskog och mer sumpig slyskog. Av alla trädslag utom ek finns grova exemplar. Tallen är förmodligen äldst. Buskskiktet domineras av hassel. Skogen ger ett naturskogslikt intryck i vissa delar då det är en rik tillgång på död grov ved av alla de träarter som finns i skogen.

**Mossflora:** Den delvis öppna skogen med stort lövinslag, bl a rikligt med grova aspar, utgör goda förutsättningar för den rödlistade asphättemossan *Orthotrichum gymnostomum* och den något vanligare krusig ulota *Ulota crispa*. På lågor av både asp och gran växer den rödlistade gröna sköldmossan *Buxbaumia viridis* spridd i området. På klippor i den nordvästa delen växer en del kalkgynnade arter som gruskammossa *Abietinella abietina* och platt fjädermossa *Neckra complanata*. Dessutom finns en riklig förekomst av den något krävande och föroreningskänsliga fällmossan *Antrichia curtispindula*.

**Svampflora:** Flera rödlistade svampar finns i området. Kandelabersvampen *Artomyces pyxidatus* finns på flera ställen i området på f f a döda asplågor. På en uppsågad granlåga växer ullticka *Phellinus ferrugineofuscus*. På en samling asplågor i mitten av området precis väster om vägen där den delar sig finns, förutom den ovan nämnda kandelabersvampen, även den rödlistade hinnskivlingen *Bolbitis reticulatis* (hotkategori 49 och den mycket ovanliga gräddfärgade poppeltickan *Ceriporiopsis aneirinus*. Bland rödlistade hattsvampar förekommer lundvaxskivling *Hygrophorus nemoreus* och gulnande blodkremla *Russula luteotacta* samt svartfjällig tofsskivling *Pholiota jahnii*=muellerii. Bland övrigt intressanta och sällsynta svampar kan nämnas rävticka *Inonotus rheades* som växer i mitten av områdets östra del, flatskål *Peziza repanda*, strävticka *Trametes hoehnelii*, sotriska *Lactarius lignyotus*, falsk rutsopp *Xerocomus porosporus*, talgsvamp *Sebacina incrustans*, finflockig tofsskivling *Pholiota tuberculosa*, mångfärgad kremla *Russula romellii*, mörkeggad stinkkremla *Russula illota*, marsipankremla *Russula laurocerasii*, röd ekkremla *Russula pseudointegra* och fagerkremla *Russula lepida*.

**Lavflora:** Lavfloran på träden är trots det lite naturskogslika intrycket på skogen mest inskränkt till vanliga arter. Några intressanta och sällsynta arter förekommer dock. På hassel finns skriftlav *Graphis scripta* och på asparna porlaven *Pertusaria pertusa*. Vid en sommarstuga i områdets östra del står en riktig gammelek. På denna växer bl a den rödlistade skuggorangelaven *Caloplaca lucifuga*.

**Insekter:** Efter en enklare undersökning 1992 hittades fyra rödlistade skalbaggar. Dessa var: *Pseudocistela ceramboides*, *Trichonyx sulcicollis*, *Ptilinus fuscus* och *Mycetophagus piceus*. Området bör undersökas ytterligare. Bland gaddsteklar har det rödlistade ullbiet *Anthidium manicatum* påträffats i en hagmark intill södra skogsbrynet. Den är beroende av håriga växter för sin levnad. Rent allmänt är områdets solexponerade gläntor och bryn relativt artrika på gaddsteklar.

### **Bedömning:**

Detta område är det i särklass rikaste på rödlistade arter i Huddinge kommun. Förklaringen är att det innehåller en sällsynt rik blandning av biotoper och tack vare områdets olikåldrighet och rika förekomst av död ved i olika ålder och

nedbrytningsstadier. Att området är tämligen stort höjer dess värde ytterligare. Trots att skogen är rik på grova träd och lågor så är skogen sannolikt ej riktigt gammal. Det är antagligen förklaringen till att ej fler rödlistade lavar noterades. Dessutom kan påverkan av luftföroreningar spela en viss roll då riktigt skyddade miljöer saknas. Att ytterligare någon rödlistad lavart kan finnas i beståndet är dock troligt. Asphättemossan gynnas av den öppna skogen, varför fortsatt plockhuggning kan få förekomma. Däremot är den gröna sköldmossan mer känslig för exponering och uttorkning. Den kan troligen ändå överleva om området förblir varierat med både öppna och mer slutna partier.

Ur svampsynpunkt är det i synnerhet de grova lågorna av asp som är värdefulla. Här finns med all säkerhet mer att upptäcka. Området har mycket höga mykologiska värden.

Även ur insektssynpunkt finns höga värden. Områdets grövre lövträd, på exempelvis åkerholmar strax intill undersökningsområdet samt sådana på privat mark har ej undersökts. Troligen finns där populationer av ännu större sällsyntheter än de funna. Utifrån det faktiska materialet kan dock på en tregradig skala området placeras in på II.

*Mål:* Varierad blandskog med bibehållande av de mycket höga naturvärdena.

*Skötsel:* Dagens skötsel med försiktig utplockning av virke bör fortsätta eftersom det fungerar mycket bra för områdets mycket höga biologiska värden. Variation av olika trädslag i olika åldrar bör liksom idag gynnas. Skogsbete kan med fördel få förekomma.

## 6. **Balingsta allé**

*Beskrivning:* Balingsta allé är en mycket vacker allé som går från väg 259 fram till Balingsta gård. Även träden runt Balingsta gård ingår i objektet. Området är ca 10 hektar stort. Allén utgörs i NV av svartpoppel. Mot gården vidtar träd som alm, lönn, ask och lind. De grova och gamla träden runt gården domineras av ask och alm. NV om gården finns stora äppelodlingar med tämligen gamla träd. Gården ligger på en mindre höjd och NO om gården finns träd i mera skyddat läge. Hästar betade fram till 1994 hagarna runt gården och de gick hårt åt barken på en del av de gamla askarna. Nu är området bortstängslat och träden har fått en ny möjlighet att återhämta sig.

**Lavflora:** Lavfloran präglas till helt övervägande del av närings och dammgynnade arter som trivs bäst i ljust läge - typiska alléträdsarter. På alm och ask finns en mycket artrik lavflora. Som exempel bland de karakteristiska och mer iögonfallande arterna kan nämnas kyrkogårdslav, vägglav, allélav, dagglav, fjällig dagglav, gulkantad dagglav, mångformig rosettlav, hjälmrosettlav och kranslav samt den ovanliga ljuskantad sköldlav. Här finns även ett flertal mer småväxta arter däribland den ovanliga *Sclerophora nivea* På askarna i skydd bakom berget i NO finns de ovanliga arterna slanklav *Collema flaccidum* och skriftlav *Graphis scripta*. På ett av träden finns den rödlistade alléorangelaven *Caloplaca chrysophthalma*.

**Svampflora:** Ett intressant svampfynd har gjorts på en alm som står i den krök allén slutar med vid gården. Det är en nyligen (1990) beskriven art som är utbruten ur den vanliga sprängtickan *Inonotus ulmicola*. Den växer enbart på alm. Dess status i Sverige är ännu ej känd men torde i alla fall vara ovanlig. Vad gäller **fladdermöss** se område 5.

Balingsta allé är som allé skyddad enligt miljöbalkens regler rörande miljö/biotop i odlingslandskap. Detta regleras i miljöbalkens 7 kap 11 §. I bilaga 1 till 5§förordning (1998:1252) om områdesskydd enligt miljöbalken. Ska åtgärder vidtas i allén krävs dispens som prövas av länsstyrelsen. Detta förutom att den även är skyddad enligt reservatets föreskrifter.

Föryngringsåtgärder av allén startades under 2005 då nya träd planterats mellan de gamla i den delen av allén som är närmast Lännavägen. De träd som planterades var lönn, ask och lind samt några kastanjer intill befintliga kastanjer samt två svartpopplar som varit alléns ursprungliga poppelart.

*Mål:* En vacker allé och gårdsmiljö med gamla ädellövträd där deras höga naturvärden bevaras och utvecklas.

*Skötsel:* De gamla alléträden sparas. Det är viktigt att bevara de gamla träden och ej av städnit hugga ner dem för att de t ex förlorat en grov gren och "börjar se fula ut". Även döda och döende träd sparas på grund av sina höga värden för fladdermöss, lavar mm. Allén får inte asfalteras eller beläggas med oljegrus eller dylikt då annars de trädväxande lavarna förlorar sin näringstillförsel från grusvägens damm. För att trygga alléns återväxt planteras en ny trädrad bredvid den gamla vilka på sikt får ersätta de gamla träden. De trädslag som bör väljas vid ny plantering är alm, lönn, ask och lind.

## 7. Hagmark vid Charlottendal

*Beskrivning:* Charlottendal är mycket vackert beläget i norra delen av Mörtsjön och består av en hagmark med höga botaniska värden som restaurerades 1992. Bete sker både på gammal hagmark ner mot Mörtsjöns strand samt på fd åkermark. Viss del är även skogsbetesmark. Betesdjur är unga nötkreatur. Några av de hagmarksväxter som växer i området är bockrot, brudbröd, dargräs, gullviva, jungfrulin, stor blåklocka, prästkrage och vanlig nattviol. Vid restaureringsarbetet brändes ris på några platser 1993. På flera av brännfläckarna blommade därefter den tämligen ovanliga svedjenävan.

*Mål:* Hagmark där en hävdberoende flora gynnas.

*Skötsel:* Fortsatt bete med nötkreatur. Området får inte gödslas. Områdets öppenhet måste bestå. Vissa ytterligare röjningar kan göras försiktigt efterhand.

## 8. Ågestaberget

*Beskrivning:* En stor ek- och hasselskog med inslag av gran. I vissa delar särskilt i mitten finns tall och ekhällskog. Hassel dominerar över stora ytor. Några fuktiga al- och björkkärr som dikats finns. I kanten på ett av kärren växer både korallrot och skogsknipprot. Tyvärr har vissa delar av skogen städats på död ved, men tack vare områdets storlek finns ändå tillgång på död ved av olika dimensioner. Övriga träd är asp och sälg. Skogen betas av nötkreatur. Bitvis är skogen ung och utgörs av hagmarker som vuxit igen. **Svampflora:** Vid foten av en ännu levande asp växer den rödlistade tårtofsskivlingen *Stropharia albocrenulata*. Två andra rödlistade arter är gulnande blodkremla *Russula luteotacta* som finns på flera ställen i fuktigare lövskogspartier samt den scharlakansröda vaxskivlingen *Hygrocybe punicea*. På mycket murken ved, troligen ek växer den hotade brödmärgstickan *Perenniporia medulla-panis*. Brödmärgstickan växer normalt på ekstubbar, helst i skuggig, ofta hasseldominerad skog. Här finns även en ovanligt rik förekomst av hasselticka *Dichomitur campestris* på gammal hassel,

samt på samma substrat även den sällsynta *Ceriporia viridans* liksom den intressanta ockraporingen *Junghuhnia nitida*. En mycket intressant art är den svartnande kantarellen *Cantharellus melanoxeros* som också finns i området. Övrigt sällsynta arter är den rödfotade läderkremla *Russula olivacea* som är en sydlig art med ytterst få fynd från Stockholmstrakten. Den trivs under ek och bok på kalkrik mark. Två sällsynta skålsvampar är violett brandskål *Peziza praetervisa*, på svart jord och gulköttig storskål *Peziza michelii*. Bland övrigt intressanta arter kan nämnas gaffelriska *Lactarius acerrimus* och zonriska *Lactarius zonarius* vilka kräver ek och kalk samt talgsvamp *Sebacina incrustans*, trollskägg *Thelephora mollissima*, dyriska *Lactarius lacunarum*, ljusfotad rökriska *Lactarius azonites*, purpurkremla *Russula undulata (atropurpurea)*, gråsvart kremla *Russula albonigra* och fagerkremla *Russula lepida*. Stora delar av detta område naturvårdsgallrades under 2007.

*Mål:* Ett större skogsområde där stort lövinslag gynnas. Särskilt ädellövträd som lind, lönn och ek. Området ska vara rikt på död ved i både grova och klena dimensioner.

*Skötsel:* Pågående markanvändning.

## 9. Betesmarker runt Ågesta

*Beskrivning:* Ågestas **naturvärden** är mycket höga och väldokumenterade. I Huddinges naturinventering från 1989 klassas området med mycket högt samt med högsta naturvärde, i länsstyrelsens åtgärdsprogram för odlingslandskapets natur- och kulturvärden har den klassats med högt bevarandevärde och en del av markerna har klass 4 i länsstyrelsens ängs- och hagmarksinventering. Området är även klassat i länsstyrelsens vårmarksinventering och ingår i länsstyrelsens naturvårdsprogram från 1983 där olika delar av Ågesta ges högsta resp mycket högt naturvärde. I regionplane- och trafikkontorets rapport Storstockholms gröna bälte ingår området i ett biologiskt kärnområde. De betade ek- och hasselskogarna har i inventeringsprojektet av hotade arter på Södertörn 1991-1992 visat sig innehålla mycket höga naturvärden med flera förekomster av hotade arter enligt naturvårdsverkets listor. På de öppna ytorna är det framförallt fuktängsbetena som har de högsta naturvärdena. Här häckar och rastar ett stort antal fågelarter. Bland annat finns en stor förekomst av häckande gulärla på den sk Pumphusängen.

**Kulturlandskapet** kring gården ges högsta värde enligt Huddinge Kulturmiljöinventering 86. Miljön anges vara av mycket stor betydelse enligt Odlingsbygd i Stockholms län LST 93.

Norra delen av Ågesta ligger inom promenadzon för närliggande bebyggelse. Den södra delen inom strövzon, närmast Vidja fritidsbebyggelse dock promenadzon. Området anges till största delen som värdefullt för **friluftslivet** enligt ÖP90/Naturinventering 1989, gång- och cykelled Balingstahälvön-Ågesta friluftsgård, som ligger öster om, passerar området. Ågestasjön är ett mycket frekventerat utflyktsmål. Gårdens marker ligger inom område som är klassat som riksintresse för rörligt friluftsliv.

*Mål:* Kulturlandskap med stort värde för fågellivet. Särskilt med betade strandängar.

*Skötsel:* Strandängar och våtmarker (t ex Pumphusängen) sköts med bete av nötkreatur och/eller hästar. Efter betessässongen ska fuktbetesmarkerna vara väl avbetade.

Rator får putsas bort med maskinell betesputs. Med cirka 3-5 års mellanrum kan naturvårdsfräsning av dessa fuktbeten behöva göras.

#### 10. Ädellövskog väster om Ågestasjön

**Beskrivning:** Ädellövskog som består av bergshöjder med sprickdalar i miniatyr. Ek och hassel ger karaktären åt området men inslaget av andra löv- samt barrträd är stort. Objektet nötbetas vilket ger skogen en delvis halvöppen karaktär.  
**Svampflora:** Lokalen har mycket höga värden ur svampsynpunkt och tre rödlistade svampar förekommer i området. Den i särklass ovanligaste är grentickan *Polyporus umbellatus* som här har sin enda förekomst i Sörmland. Den finns i området på ung ek i den norra delen. Fem meter väster om grentickan hittar vi lundvaxingen *Hygrophorus nemoreus*. Den tredje rödlistade arten är laxticka *Hapalopilus salmonicolor*. Den växer på en tall ganska nära grusvägen i området sydvästra hörn. En annan intressant art på murken ved i områdets södra del är den lilla gräddfärgade tickan *Ceriporia viridans*. Dess status är dåligt känd.  
**Insektsfauna:** Här förekommer en rostekel *Ceratoporus morio* på sin enda kända lokal i Södermanland. Den har påträffats i sydöstra skogsbrynet av området. Områdets solexponerade gläntor och bryn förefaller tämligen artrika på gaddsteklar.

**Mål:** En varierad blandskog med hög andel ek. Rikligt med död ved ska eftersträvas.

**Skötsel:** Pågående markanvändning.

#### 11. Ågestasjön

**Beskrivning:** En av Stockholms läns mest förnämsta fågelsjöar. Dess värde har dock försämrats i takt med att sjön växer igen. Sjön är en näringsrik, vegetationsrik slättsjö. Sjöytan täcks av flytbladsväxter och bladvass kantar sjön tämligen brett. Stora videmarkspartier finns bland annat längs bäcken mellan Orången och Ågestasjön samt vid Västeräng. Häckande fåglar är: rördrom, brun kärrhök, sothöna, vattenrall, skäggdopping, gräsand, kricka, brunand, vigg, knipa, storskrak, årtå (vissa år), skrattnås, skäggmes (vissa år), sävsångar, rörsångare, näktergal och sävsparv. I övrigt är sjön en god rastlokal för bl a änder och vadare. En vattenregleringsanläggning färdigställdes vid sjöns utlopp vid Norrån 2008. Den reglerar vattenståndet i sjön i syfte att gynna biologisk mångfald knuten till våtmarker.

**Mål:** Artrik fågelsjö med omgivande betade strandängar.

**Skötsel:** I sjön behöver man med jämna mellanrum motverka igenväxningen genom bl a fräsning av vass och andra vattenväxter. Kringliggande strandängar och våtmarker (t ex Pumphusängen) sköts med bete av nötkreatur och/eller hästar. Efter betessäsongen ska fuktbetesmarkerna vara väl avbetade. Rator får putsas bort med maskinell betesputs. Med cirka 3-5 års mellanrum kan naturvårdsfräsning av dessa fuktbeten behöva göras. Sjöns vattenstånd regleras i enlighet med fastställd miljödömdom med högt vattenstånd vår och sen höst och lågt vattenstånd under sommaren och tidig höst.

## 12. Sjöudden, fd åkermark

*Beskrivning:* Området består av gammal åkermark, i nordöstra delen av sjön Trehörningen, som lämnats utan hävd och därmed vuxit igen. Kommunen har ändå försökt bibehålla karaktären av öppenhet för att bevara den vackra landskapsbilden. Detta har även positiva effekter på bl a fågellivet. Området är flitigt besökt av människor för promenad och pick-nick.

*Mål:* Öppen mark.

*Skötsel:* Sly röjs regelbundet bort. Eventuellt kunde bete med får, nötkreatur eller häst vara lämpligt under en kortare period.

## 13. Kvarnbäcken

*Beskrivning:* Området utgörs av en naturligt meandrande bäck som kommer från Kvarnsjön och mynnar i Orlången. Längs bäcken uppströms en grusväg finns en lummig grönska av bland annat hassel, hägg och ask. Trädskiktet består av framförallt ek och al. Ormbunkar växer rikligt. Bland annat finns ett stort bestånd av strutbräken. En del död ved finns av huvudsakligen kläna dimensioner. Precis uppströms vägen finns också resterna av en gammal kvarn. Nedströms vägen tar successivt en imponerande albård utmed bäcken. Här har de gamla alarna utbildat höga socklar att stå på. Nedströms vägen finns även enstaka björk, hägg, ek och sälg. Gran förekommer överhuvudtaget inte i området.

Fågelmässigt är området värdefullt. Vintertid brukar 1-3 strömstarar hålla till i den forsande bäcken. Under sommarhalvåret häckar sedan många år tillbaka näktergal. Området har dessutom stort värde som biotop för den ovanliga mindre hackspetten.

Nedströms vägen på de beskuggade stensatta sidorna i resterna av kvarnrännan, växer den kalkgynnade lilla baronmossan (*Anomodon longifolius*). På fuktiga stenar i bäcken trivs även den tämligen sällsynta bäckkrypmossan (*Amblystegium fluviatile*). I översta delen nedanför vägen finns ett bestånd av mörk husmossa (*Hylocomiastrum umbratum*) vilken är mindre allmän och indikerar artrika och skyddsvärda områden för mossfloran. Den är dessutom känslig för uttorkning.

Svampfloran som endast är översiktligt undersökt kan vara intressant. Bland annat indikerar ett fynd av guldkremla (*Russula aura*) att marken är rik och möjligen hyser lokalen intressantare arter.

Delområdet nedströms vägen är intressant och av stort värde för mossfloran. De uppräknade arterna är mer eller mindre känsliga för exponering varför trädskiktet bör bevaras.

*Mål:* Bäck omgiven av lövträd med stor blandning av trädslag.

*Skötsel:* Fri utveckling. Träd som faller omkull skall alltid ligga kvar även om de skulle dämna bäcken.

## 14. Hasselnokslokal vid Gladö Kvarn

*Beskrivning:* Området utgörs av en sydsluttning täckt av olikåldrig ekskog. Även några gammelekar finns i beståndet. Enstaka rönn, björk, gran och tall finns i beståndet liksom ett buskskikt av framförallt hassel. På gammelekarna finns flera lavararter bland annat den rödlistade skuggorangelaven (*Caloplaca lucifuga*).



Det solexponerade läget gör att lokalen är mycket intressant ur entemologiskt (insekter) och herpetologisk (kräldjur) synpunkt. Här är bland annat den sällsynta hasselsnoken känd sedan många år tillbaka.

*Mål:* Området ligger idag inom detaljplanelagt område i parkmark. För närvarande är den planen under omarbetning och avsikten är att denna del av detaljplanen kommer att upphävas. Vid en eventuell upphävning av detaljplanen bör målet för området vara en ek- och hasselskog.

*Skötsel:* Efter ett eventuellt upphävande av detaljplanen bör följande skötsel gälla: Mycket försiktiga gallringar av ek kan göras. Dock lämnas alltid gammelekarna vid alla skogliga eller andra åtgärder i beståndet. Dessutom måste det hela tiden säkras att ett antal ekar av den medelålders generationen lämnas och tillåts uppnå gammeleksålder. Gran gallras kontinuerligt bort ur beståndet.

## **15. Gladö Kvarns odlingslandskap**

*Beskrivning:* Odlingsbygd med åkermark, åkerholmar och ekhagar. Ett flertal öppna diken går genom området. På flera av åkerholmarna finns en torrängsflora och i vissa kanter av beteshagarna finns ekhagar.

### **15.a**

*Beskrivning:* Två naturbetesmarker på ömse sidor om Holmträskvägen. Dessa restaurerades 1996 genom att trädbestånden gallrades och röjdes samt att de stängslades för nöt- och fårbeta. I den ena hagen ligger Gladö gamla bytomt.

*Mål:* Ogödslade naturbetesmarker.

*Skötsel:* Naturbeten där nötdjur och/eller får betar. Ingen tillförsel av näringsämnen får ske. Efter avslutad betessäsong skall hela hagarna vara väl avbetade. Inget gräs får finnas kvar som blir förnabildande till nästa säsong. Sly hålls kontinuerligt efter.

### **15b.**

*Beskrivning:* Naturbetesmark i sluttning där den övre delen har ekhagskaraktär.

*Mål:* Ogödslad naturbetesmark där den övre delen är ekhage och den nedre delen är öppen betesmark.

*Skötsel:* Naturbeten där nötdjur och/eller får betar. Ingen tillförsel av näringsämnen får ske. Efter avslutad betessäsong skall hela hagen vara väl avbetade. Inget gräs får finnas kvar som blir förnabildande till nästa säsong. Sly hålls kontinuerligt efter. I ekhagen bör det öppnas upp ytterligare så att en tätare grässvål erhålls.

## **2. Anordningar för friluftsliv**

### **2.1 Övergripande mål**

Det rörliga friluftslivet (av riksintresse i Ornlångens naturreservat) skall prioriteras. De naturliga förutsättningarna för friluftslivet skall vara styrande för områdets nyttjande. Nyanläggning av leder och stigar skall ske restriktivt. Leder och stigar bör ej hårdgöras. Området skall kunna användas som studieobjekt för bl a skolor.

### **2.2 Åtgärder och skötsel**

- Naturvårdsförvaltaren ansvarar för renhållningen inom området
- Informationstavlor om naturreservatet skall uppsättas genom naturvårdsförvaltarens försorg på de platser som finns markerade på skötselplanekartan. På dessa tavlor skall finnas information om området och vad som gäller för allmänhetens vistelse inom naturreservatet. Befintliga leder och stigar skall vara uppmärkta och skötas av Naturvårdsförvaltaren. Vindfällan som faller över leder och stigar får flyttas för framkomligheten men får ej sågas upp. Skogsavfall som uppstår vid åtgärder som görs i skogen ska alltid städas bort från välfrekventerade stigar och leder.
- Stängselövergångar samt eventuella broar och spärrar skall anordnas vid välfrekventerade stigar och leder av naturvårdsförvaltaren i samråd med berörd markägare.
- Stängsel bör så långt möjligt anpassas till landskapsbilden och kulturmiljön.
- Parkeringsplatser ska finnas vid Sundby gård, Visättra, Ågesta och Flemingsbergsvikens våtmarksanläggning.
- Naturvårdsförvaltaren kan anvisa område där det är tillåtet att ha hund utan koppel.
- En informationsfolder skall utarbetas och finnas tillgänglig i anslutning till området. Naturvårdsförvaltaren ansvarar för folderens utformning.
- Något byggande för friluftslivet (vindskydd, toaletter, omklädningshytter o dyl) är ej aktuellt.

## **3. Gränsmarkering, skyltning**

Reservatets gränser skall markeras ut av naturvårdsförvaltaren enligt svensk standard (SIS 03 15 22) och Naturvårdsverkets anvisningar. Naturvårdsförvaltaren ansvarar även för övrig skyltning (informationstavlor, vägvisare, leder, stigar etc). Skyltningen utförs enligt svensk standard (SIS 03 15 22 och SIS 03 12 11)

## **4. Tillsyn**

Naturvårdsförvaltare och tillsynsmyndighet är Huddinge kommun. Övervakning inom naturreservatet utförs av naturvårdsförvaltaren. I arbetsuppgifterna ingår bl a kontroll av efterlevnaden av reservatsbestämmelserna, reservatets gränsmarkeringar, skyltning, framtagande av reservatsfoldrar, underhåll av leder och städning. För tillsynen skall föras dagbok där iakttagelser och åtgärder noteras. Naturvårdsförvaltaren skall fortlöpande samråda med tillsynsmyndigheten särskilt i frågor där skötselplanen inte klart reglerar åtgärden.

## **5. Uppföljning**

Naturvårdsförvaltaren skall dokumentera utförda åtgärder samt annat som kan vara av intresse för förvaltningen. Dokumentationen skall årligen ställas samman och delges tillsynsmyndigheten. Dokumentationen är viktig då den skall ligga till grund för ändringar i förvaltningen och som underlag för eventuell revidering av skötselplanen.

Vid dokumentation skall anges:

- Plats för åtgärden
- Åtgärdens art
- Tidpunkt för åtgärdens utförande
- Eventuell notering om åtgärdens effekt
- Kostnader för naturvårdsförvaltningen
- Intäkter
- Intressanta iakttagelser som kan vara av intresse för förvaltningen

Det är värdefullt om förändringar dokumenteras fotografiskt.

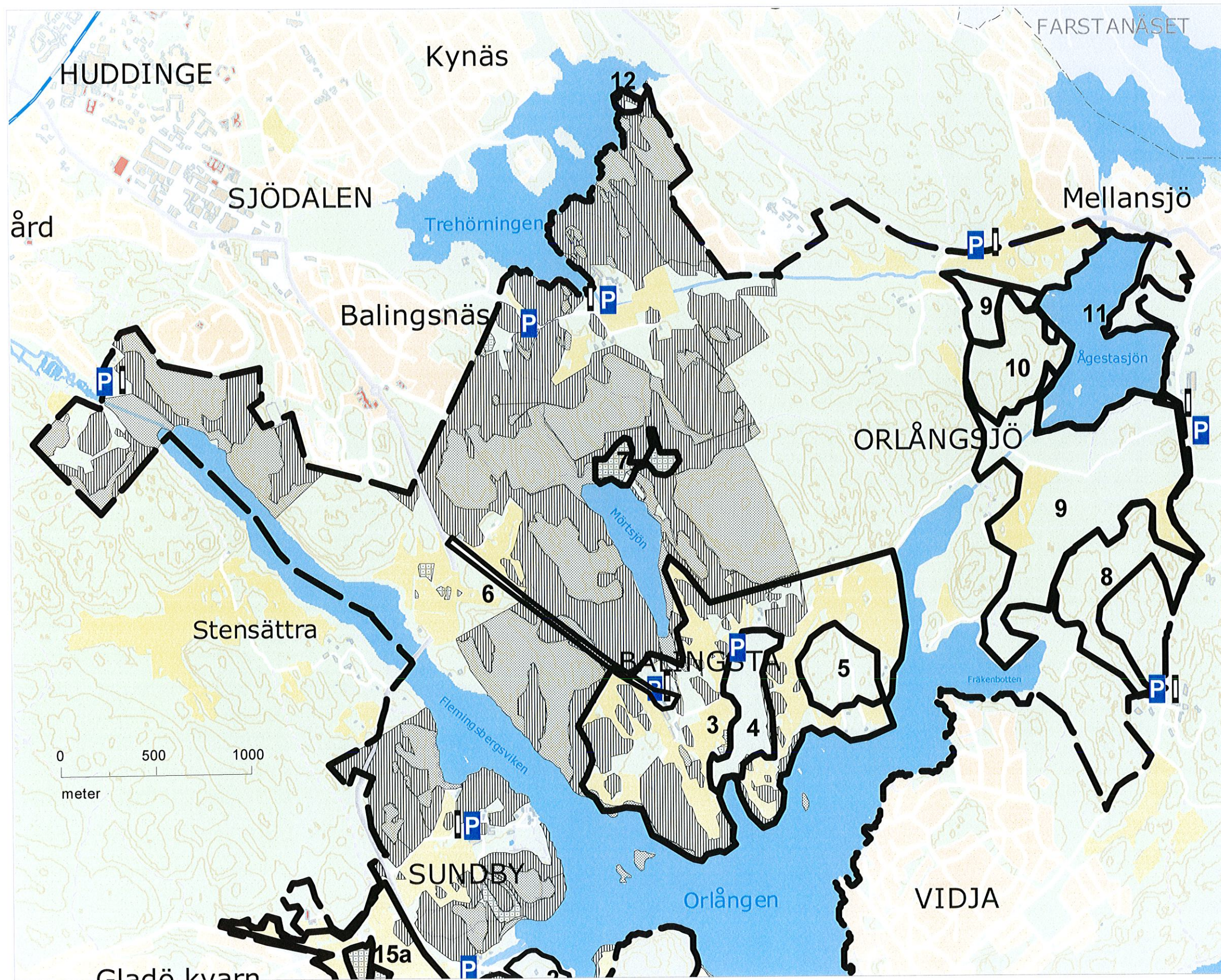
Inventeringar av områdets naturvärden bör göras regelbundet vilka ska ligga till grund för att se om reservatets föreskrifter och skötsel ger önskat resultat. Inventeringar kan initieras av såväl privatpersoner som naturvårdsförvaltaren och naturreservatets tillsynsmyndigheter. Inventeringar får göras efter samråd och godkännande av reservatsförvaltaren och tillsynsmyndigheten för reservatet.

## **6. Ekonomi**

Kostnaderna för naturreservatets skötsel beräknas täckas inom ordinarie budget.

## 7. Källförteckning

- Colinder, P. och Haglund, A., Ekologigruppen AB 1996: Grönstrukturen i Stockholmsregionen. Regionplane- och trafikkontoret, Stockholms läns Landsting. Huddinge hembygdsförening. Torp och gårdar i Huddinge.
- Huddinge hembygdsförening 2008: Jordbruk och tvätterier i Huddinge.
- Huddinge kommun 1994: Jord- och skogsbruksprogram för Huddinge kommun.
- Huddinge kommun 1996: Åtgärdsplan del 1 för jord- och skogsbruk i Huddinge kommun.
- Hylander, C 1996: Inventering av mossor i Huddinge.
- Inventering av vattenväxter i Tyresåns avrinningsområde 2009, Rapport 2010:1, Naturvatten i Roslagen AB
- Karlsson, R 1996: Skogsinventering i Huddinge kommun.
- Klevemark, E. och Klevemark, B. 1996: Botanisk inventering inom Huddinge kommun. Huddinge kommun.
- Länsstyrelsen i Stockholms län 1996: Naturkatalog för Stockholms län (remissutgåva)
- Länsstyrelsen i Stockholms län 2003: Aldrig långt till naturen – Skydd av tätortsnära natur i Stockholmsregionen. Rapport 2003:20.
- Miljökontoret i Huddinge kommun 1997: Inventering av rödlistade arter på södertörn.
- Miljökontoret i Huddinge kommun 1997: Huddinges grönstruktur. Underlag för Översiktsplan 1997.
- Miljö- och hälsoskyddsnämnden och AB CONEC 1989: Naturinventering 1989. Huddinge kommun.
- Naturvårdsverket 1990: Områden av riksintresse för naturvården & friluftsliv. Rapport 3771.
- Regionplane- och trafikkontoret 2004: Hanvedenkilen – Upplevelsevärden i Riksantikvarieämbetets register / databas för befintliga fornlämningar. Stockholmsregionens gröna kilar. Rapport 7:2004.




**HUDDINGE  
KOMMUN**

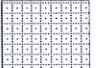
**Skötselplanekarta för  
Ormlängens  
naturreservat  
Norra delen**

2010-04-23

----- Naturreservatets gräns

 Zon A  
(fri utveckling)

 Zon B  
(Naturvårdande skötsel)

 Zon C  
(bete/slätter)

**I** Informationstavla

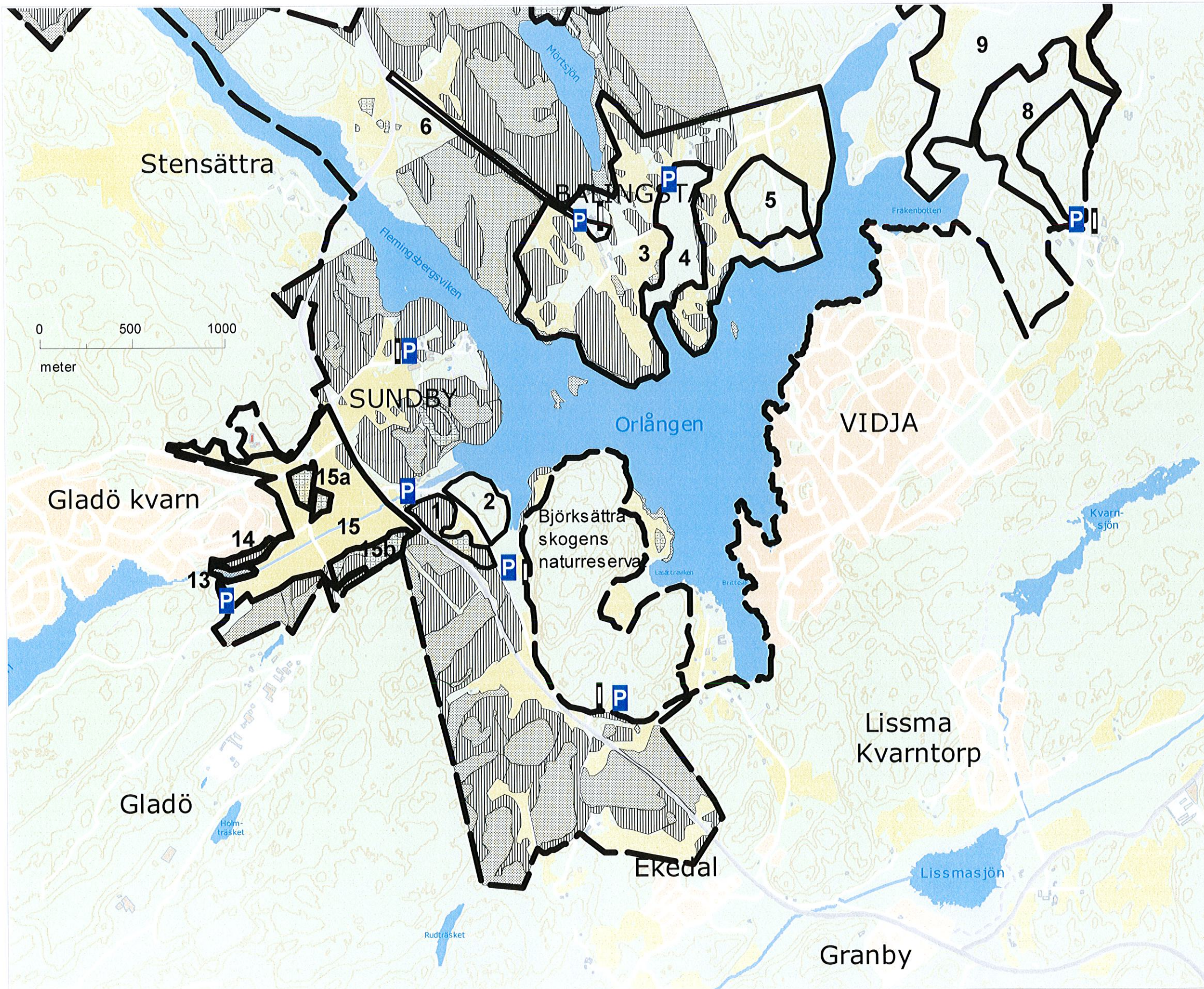
**P** Parkeringsplats

Siffrorna 1-15 anger  
skötselområde vilka är  
avgränsade med svart  
linje


# HUDDINGE KOMMUN

## Skötselplanekarta för Orlångens naturreservat Södra delen

2010-04-23



--- --- --- Naturreservatets gräns

 Zon A  
(fri utveckling)

 Zon B  
(Naturvårdande skötsel)

 Zon C  
(bete/slätter)

**I** Informationstavla

**P** Parkeringsplats

Siffrorna 1-15 anger  
skötselområde vilka är  
avgränsade med svart  
linje