



Datum
2023-11-20

Diarienummer
KLN-2022/683

Handläggare
Nicklas Johansson
nicklas.johansson@huddinge.se

Kommunfullmäktige

Beslut om ändring av gräns för Orslångens naturreservat, Huddinge kommun

Beslut

1. Med stöd av 7 kap. 7 § miljöbalken beslutar Huddinge kommun att ändra gränsen för Orslångens naturreservat vilken framgår på beslutskartan (bilaga 1). Huddinge kommuns föreskrifter för de områden av Orslångens naturreservat som upphävs ska upphöra att gälla tre veckor efter den dag då författningen publicerades på kommunens författningssamling/hemsida.

Beslutet i punkt 1 gäller under förutsättning att vägplan för Tvärförbindelse Södertörn vinner laga kraft (TRV 2021/148741, 2022-11-07).

2. Med stöd av 7 kap. 4§ miljöbalken beslutar Huddinge kommun att utvidga Orslångens naturreservat med områdena Sörskogen (del av Solgård 2:1) och Smedstorp (del av Björksättra 1:2) enligt beslutskartan (bilaga 1).

Med stöd av 7 kap. 5, 6 och 30 §§ miljöbalken samt 22 § förordningen (1998:1252) om områdesskydd enligt miljöbalken m.m. beslutar Huddinge kommun att det inom de områden som utvidgningen omfattar ska gälla samma syfte, skäl för beslut samt föreskrifter, inklusive undantag från föreskrifter, som i hittillsvarande Orslångens naturreservat (bilaga 2), beslutat den 13 september 2010 (Dnr. KS.2010/541.826). De tillkommande områdena ska tillhöra skötselzonerna A, B eller C enligt vad som framgår av beslutskartan (bilaga 1). Dessa skötselzoner utgör föreskriftsområden kopplade till föreskrifterna A1-A5.

Föreskrifterna för de tillkommande områdena träder i kraft tre veckor efter den dag då författningen publicerades på kommunens författningssamling/hemsida.

Beslutet gäller även om vägplan för Tvärförbindelse Södertörn inte skulle vinna laga kraft (TRV 2021/148741, 2022-11-07).

3. Med stöd av 3 § förordningen om områdesskydd enligt miljöbalken m.m. beslutar Huddinge kommun att fastställd skötselplan från den 13 september 2010 (bilaga 2) också ska gälla inom de tillkommande



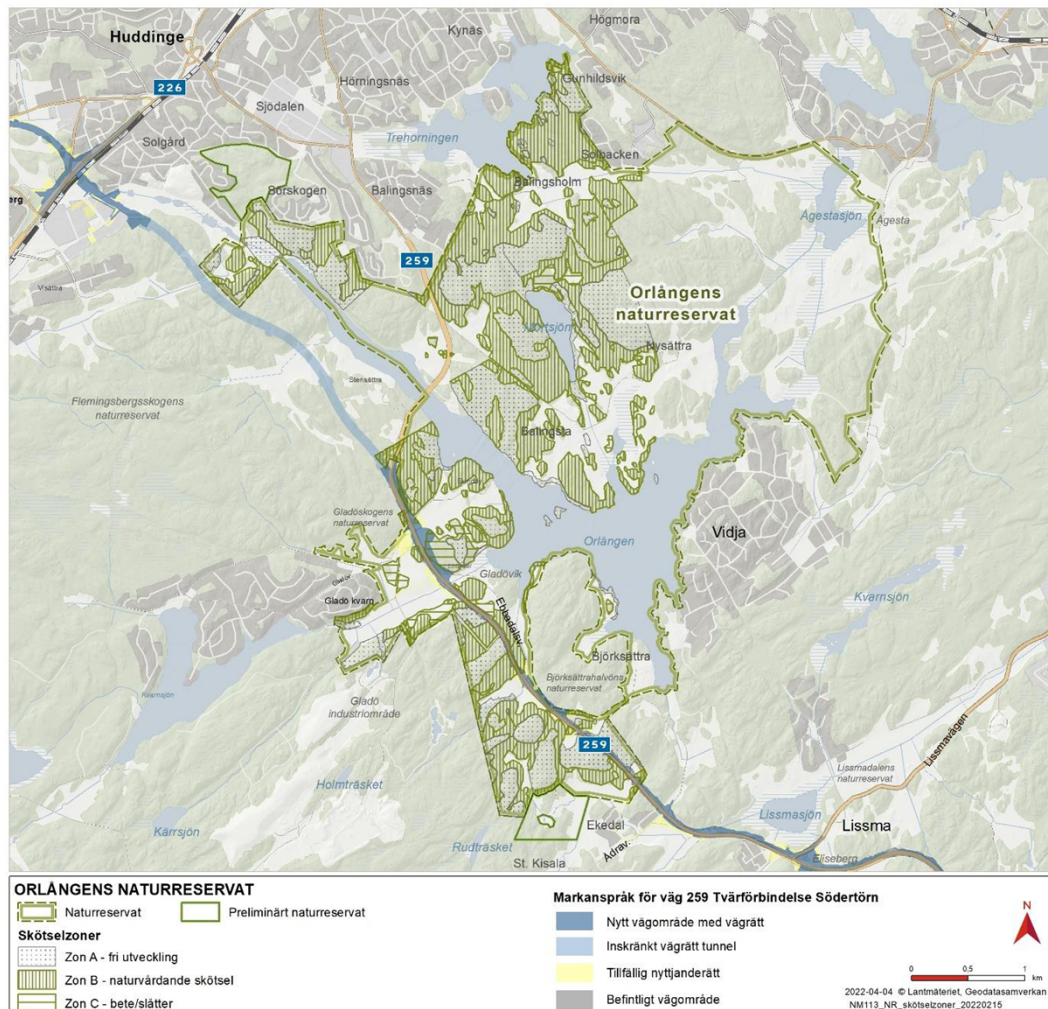
områdena. I enlighet med 2 § förordningen om områdesskydd enligt miljöbalken m.m. är Huddinge kommun förvaltare för naturreservatet.

Beskrivning av ärendet

Kommunfullmäktige i Huddinge kommun fattade beslut om Orlångens naturreservat den 13 september 2010. Detta beslut ersatte ett tidigare beslut från 1998-12-01.

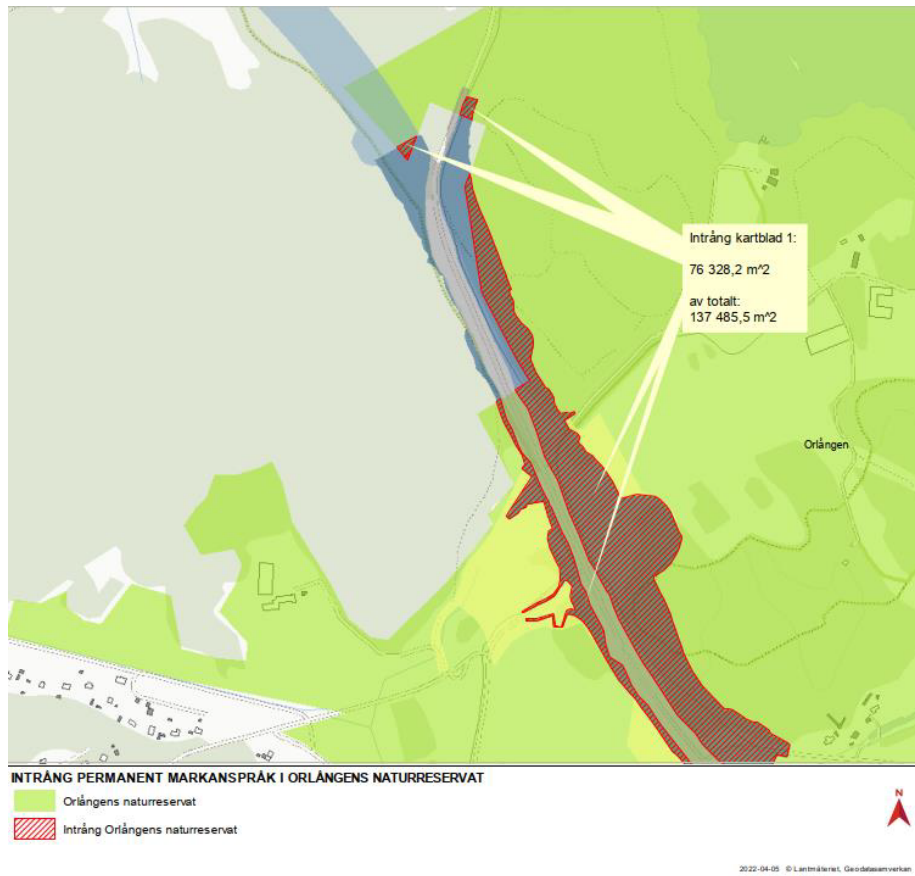
Trafikverket har tagit fram en ny vägplan för väg 259 Tvärförbindelse Södertörn. Väg 259 Tvärförbindelse Södertörn blir den nya sträckningen av väg 259 och kommer att gå i öst-västlig riktning mellan E4/E20 vid Vårby backe i Huddinge kommun och väg 73 vid Jordbro i Haninge kommun. Väg 259 utformas huvudsakligen som en mötesfri motortrafikled med två körfält i vardera riktningen. Totalt blir vägen cirka 20 km lång varav cirka 4,5 km läggs i nya tunnlar.

Projekt Tvärförbindelse Södertörn medför att vägområdet utökas samt att trafikplatser och andra anslutningar till vägen anläggs. Detta innebär att befintliga naturreservat behöver upphävas i de delar där vägområdet utökas. Trafikverket har till Huddinge kommun ansökt om att upphäva de delar som ianspråkats av utökat vägområde för Orlångens naturreservat.

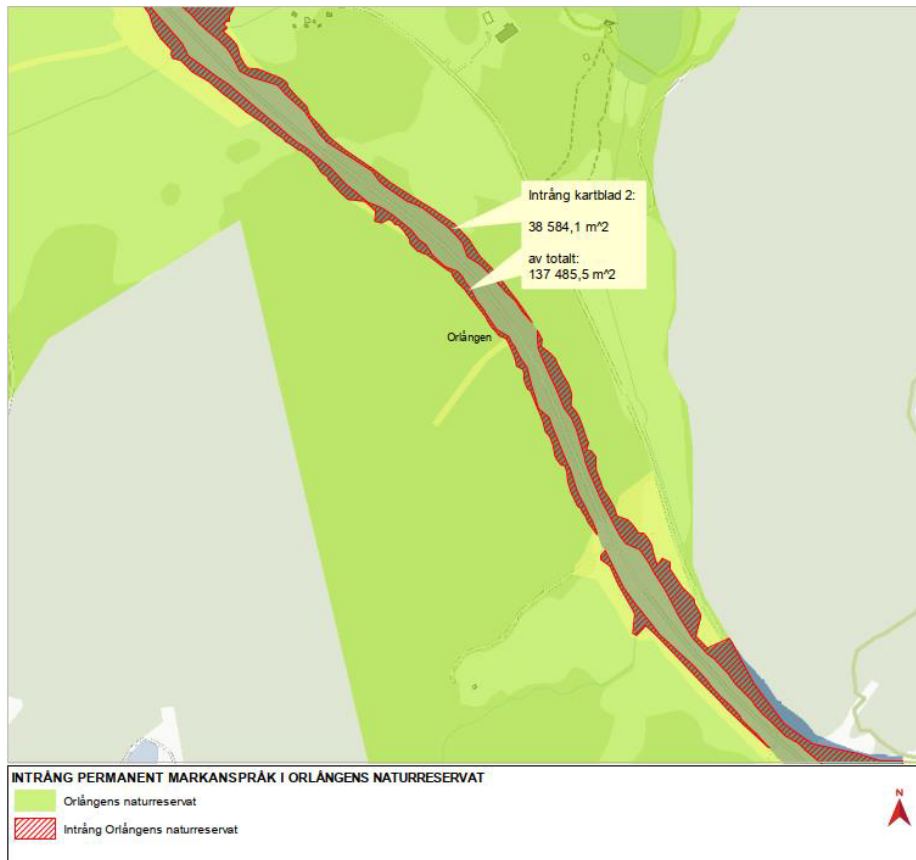


Figur 1. Översiktskarta av Örlångens naturreservat samt Tvärförbindelse Södertörns planerade vägområde med vägrätt.

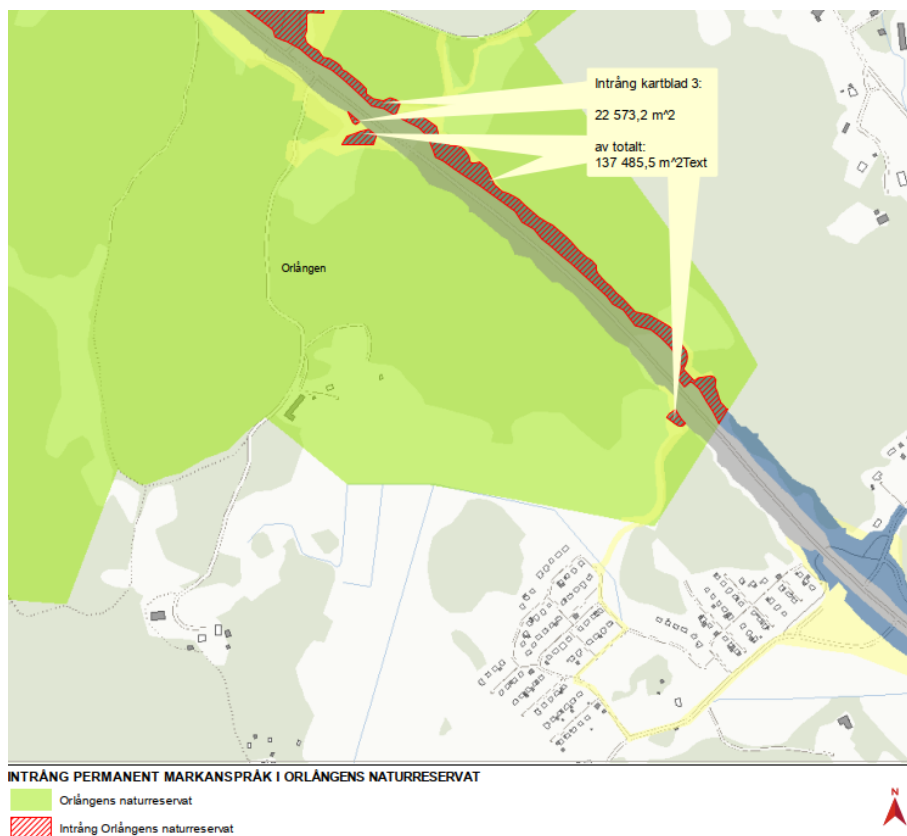
Vägen med tillhörande väganordningars permanenta markanspråk inom naturreservatet beräknas till cirka 13,7 ha vilket motsvarar 0,8 % av reservatets totala yta på cirka 1643 ha.



Figur 2. Rött rastrerat område är permanent intrång pga utökad vägrätt och del av det område i Orlångens naturreservat som upphävs, här ca 7,6 ha. Kartan visar området kring Sundby gård och Gladö kvarn.



Figur 3. Rött rastret område är permanent intrång pga utökad vägrätt och del av det område i Orlångens naturreservat som upphävs, här ca 3,8 ha. Kartan visar området söder om Gladö kvarn och Gladövik.

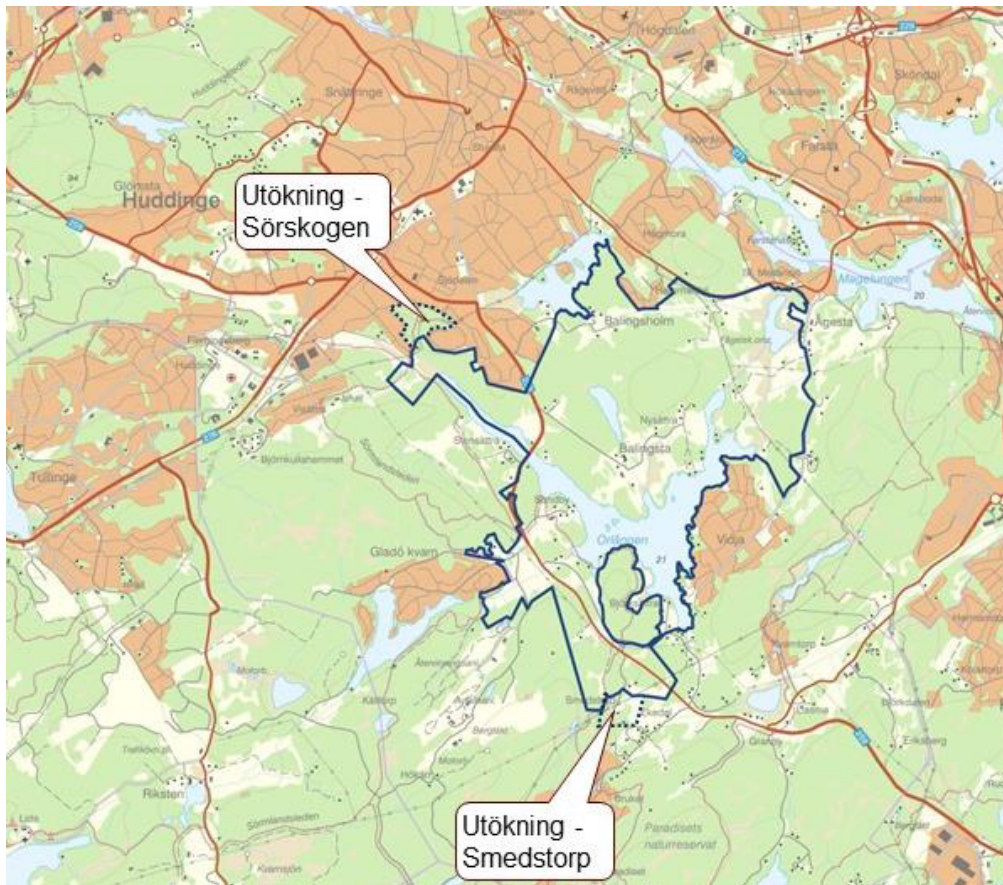


Figur 4. Rött rastret område är permanent intrång pga utökad vägrätt och del av det område i Orlångens naturreservat som upphävs, här ca 2,2 ha. Kartan visar området norr om Ekedal.

Mark för områdesskydd som kompensationsåtgärd

Två markområden har föreslagits införlivas i Orlångens naturreservat och avser kompensation för intrång i de naturreservat berörda av Tvärförbindelsen.

Ett beslut om upphävande av del av ett naturreservat får meddelas endast om intrånget i naturvärdet kompenseras i skälig utsträckning på naturreservatet eller något annat område. Nedan redovisade områden föreslås ingå i Orlångens naturreservat som tillsammans med övriga kompensationsåtgärder ska utgöra skälig kompensation.



Figur 5. Översiktskarta för Sörskogen och Smedstorp, områden för utökning av Ornlångens naturreservat.

Smedstorp, del av Björksättra 1:2

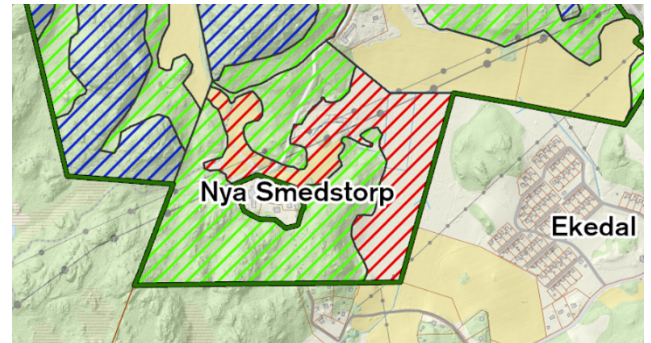
Denna del av fastigheten Björksättra 1:2 omfattas av ca 20 ha och föreslås ingå i sin helhet i Ornlångens naturreservat. Kommunen förvärvade fastigheten "Nya Smedstorp" och avstyckade och sålde fastigheterna Lissma 4:55 och Lissma 4:527, övrig mark införlivades i Björksättra 1:2. Förvärvet var strategiskt och syftade till att förvärva kulturmark såsom slåtterytor och skogsmark med höga naturvärden samt att markerna skulle långsiktigt säkras genom att ingå i Ornlångens naturreservat. De avstyckade fastigheterna ska inte ingå i naturreservatet.

Delar av områdets skogsmark ingår i ett ekologiskt särskilt känsligt område, ett så kallat ESKO-område enligt 3 kap. miljöbalken och är utpekad i gällande översiktsplan (ÖP 2050).

Området ingår i Hanveden (FAB 08) riksintresse för friluftsliv och ingår i regionens gröna kilar enligt den regionala utvecklingsplanen för Stockholmsregionen (RUFS 2050).



Figur 6. Området kring Nya Smedstorp med befintlig gräns för Orslångens naturreservat.



Figur 7. Ny gräns för Orslångens naturreservat



Figur 8. Sörskogens naturskogsområde och befintlig gräns för Orslångens naturreservat.



Figur 9. Ny föreslagen gräns för Orslångens naturreservat.

Sörskogens naturskogsområde

Området omfattar fastigheten Solgård 2:1, om ca 28 hektar, där Huddinge kommun är fastighetsägare.

Delar av områdets skogsmark ingår i ett ekologiskt särskilt känsligt område, ett så kallat ESKO-område enligt 3 kap. miljöbalken och är utpekad i gällande översiktsplan (ÖP 2050).

Området ingår i Hanveden (FAB 08) riksintresse för friluftsliv och ingår i regionens gröna kilar enligt den regionala utvecklingsplanen för Stockholmsregionen (RUFS 2050).

Sörskogens naturskogsområde

Området omfattar fastigheten Solgård 2:1, om ca 28 hektar, där Huddinge kommun är fastighetsägare.



Sörskogens naturskogsområde är ett tätortsnära skogsområde med mycket höga naturvärden. En stor del av området har av Skogsstyrelsen klassats som nyckelbiotop. Trots sitt tätortsnära läge kan man här hitta naturvärden kopplade till riktig naturskog. Området är mycket kuperat och ett omtyckt frilufts- och rekreationsområde med motionsspår och vandringsleder. Skogen består av tallhällmarker med många sydvända rasbranter mot Flemingsbergsviken. Här finns grova tallar och senvuxna ekar. Bitvis finns även hassel av grova dimensioner. I västra delen finns flera grova träd, till exempel asp, gran, björk, ek och tall. Små partier med granskog och alkärr finns också. Flera rödlistade arter knutna till gammal skog förekommer i området.

Skogsstyrelsen har klassat ungefär 16 ha som nyckelbiotop (N 370–2000). En översiktlig beskrivning är ”Rikligt med grova träd, Höllar ger karaktär åt objektet, Spärrgreniga grova träd, Värdefull kryptogamflora”.

Området är ett ekologiskt särskilt känsligt område, ett så kallat ESKO-område avseende avverkning och förekomst av rödlistade arter, enligt 3 kap. miljöbalken samt att det är ett område med hög biologisk mångfald enligt gällande översiktsplan (ÖP 2050).

Motiv till beslut och bedömning

Orlångensområdet är ett stort sammanhängande naturområde bestående av odlingslandskap, skog med både naturskogs kvaliteter och tydlig kulturpåverkan. Särskilt områdets stora inslag av ek ska uppmärksammas. En viktig förutsättning för att bibehålla Orlångensområdets natur- och friluftskvaliteter är att området bibehålls så stort som möjligt och ej minskas i storlek. Det är i detta sammanhang även viktigt att de gröna sambanden bibehålls även utanför själva Orlångensområdet, framför allt mot öster, väster och söder. Den föreslagna utvidgningen tar fasta på att området inte minskas i storlek och att sambanden bibehålls mot söder och väster.

Båda områdena har höga naturvärden och höga värden för friluftslivet.

Ett långsiktigt skydd av områdena är förenligt med kommunens översiktsplan (ÖP 2050). Utökningen av området vid Smedstorp ingår i riksintresse för friluftsliv. Mot bakgrund av ovanstående är skydd av områdena som naturreservat motiverat samt att de ytterligare stärker områdets skyddsvärden.

Huddinge kommun bedömer att ett genomförande av vägplanen för Väg 259 Tvärförbindelse Södertörn utgör synnerliga skäl enligt 7 kap. 7 § miljöbalken för att ändra gränsen för de delar av Orlångens naturreservat som påverkas av Tvärförbindelse Södertörn.

Vidare bedömer kommunen att med de avtalade kompensationsåtgärderna har intrånget i naturvårdsintresset kompenserats i skälig utsträckning.

Bilagor

1. Kartor 5 st. Beslutscharta översikt, beslutscharta norr, beslutscharta syd, skötselplanekarta norr och skötselplanekarta syd
2. Orlångens naturreservat, 2010. Beslut med föreskrifter och skötselplan



3. Trafikverket, Ansökan om att delvis upphäva beslut inom Orslångens naturreservat