



Gäller fr o m
2024-06-11

Diarienummer
KFN-2023/36

Beslutad av
Kultur- och fritidsnämnden

Dokumentansvarig
Kultur- och fritidsdirektör

Senast reviderad
[Klicka för att ange datum](#)

Typ av styrdokument
Aktiverande styrdokument/program

Strukturprogram för fritidsgårdar i Huddinge kommun

Huddinge kommuns ambition

Alla barn och unga i Huddinge har rätt till en meningsfull fritid. Det innebär att kommunen ska erbjuda barn och unga möjligheten att på sin fria tid ta del av aktiviteter och ingå i sammanhang som skapar delaktighet, personlig utveckling, lust och social gemenskap, oavsett kön, bostadsort eller socioekonomisk status.

Kommunens ungdomar **ska erbjudas trygga fritidsgårdar med attraktiv och varierad verksamhet med hög kvalitet som jämnar ut livsvillkor och skapar gemenskap och glädje.**

På fritidsgårdarna ska det finnas möjlighet för ungdomar att väcka och utveckla sin kreativitet och sitt självförtroende genom att prova på och delta i olika aktiviteter.

Prioriterade områden för utveckling av för fritidsgårdarna i Huddinge kommun är

- Trygga och inkluderande mötesplatser
- Attraktiv och kvalitativ verksamhet
- Ungdomars delaktighet och inflytande

Ungdomar som engagerar sig i meningsfulla fritidsaktiviteter mår bättre, både på kort och på lång sikt.

För att säkerställa en likvärdig tillgång till fritidsaktiviteter för Huddinges ungdomar ska fritidsgårdarna främst finnas i de områden i kommunen där lågt deltagande i andra fritidsaktiviteter observeras.

Verksamhetens mål är att fler ungdomar ska besöka fritidsgårdarna.

Innehåll

Huddinge kommuns ambition	2
Strukturprogrammets syfte	4
Bakgrund	5
Rätten till meningsfull fritid	5
Fritidsgårdar - viktig del i preventiva arbetet	5
Nulägesbeskrivning	6
Inriktning och prioriteringar	6
Inriktning/syfte med Huddinge kommuns fritidsgårdar	6
Prioriteringar	7
1. Trygga och inkluderande mötesplatser	7
2. Attraktiv och kvalitativ verksamhet	9
3. Ungdomars delaktighet och inflytande	11
Geografisk struktur	12
Volymplanering	13
Befolkningsprognos	13
Samverkan och samlokalisering med andra parter	15
Samlokalisering/samnyttjande	15
Driftsform	16
Vägen framåt	16
Uppföljning av strukturprogram	17
Källor	17

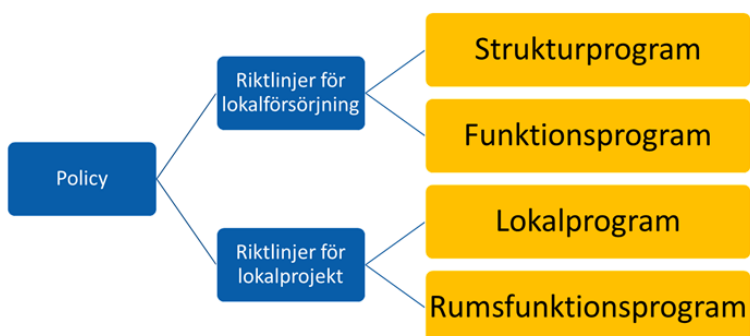
Strukturprogrammets syfte

Syftet med strukturprogram är att förtydliga Huddinge kommuns viljeinriktning inom ett visst verksamhetsområde gällande den fysiska planeringen av verksamhetslokaler. Strukturprogram är en viktig del av kommunens samhällsplanering. Programmet ska definiera vilket mått av kommunal service som ska levereras till kommuninvånarna och applicera det på kartan utifrån befintlig och planerad framtida samhällsstruktur. Programmet ska operationalisera politiska och strategiska ställningstaganden på en övergripande geografisk nivå och utgöra en plattform för dialog inom kommunkoncernen.



Strukturprogrammet är en vägledning till både medborgare, näringsidkare och föreningsliv om hur kommunen vill planera och organisera sitt bestånd av verksamhetslokaler och utbud inom ett visst verksamhetsområde, exempelvis skolor, simhallar eller bibliotek.

Strukturprogrammet ska inte beskriva utformning och ändamålsenlighet i själva verksamhetslokalen, det beskrivs i funktionsprogrammet. Ett lokalprogram är en beskrivning av lokalens utformning och ändamålsenlighet i ett enskilt projekt, som vidareutvecklas under projekteringsfasen till ett rumsfunktionsprogram.



Utgångspunkten för kommunens planering och verksamhet ska ta sitt avstamp i den kommunala kompetensen och kommunallagen. Vidare behöver kommunen i sin struktur för fritidsgårdar ta hänsyn till både ambitionsnivå, befolkningsutveckling samt finansiell kraft.

Bakgrund

Rätten till meningsfull fritid

En meningsfull fritid är en lagstadgad rättighet enligt Barnkonventionen¹. I konventionens artikel 31 fastställs att alla barn har rätt till vila, fritid, lek och rekreation. Rätten att delta i fritidsverksamheter samt i det kulturella och konstnärliga livet ska både respekteras och främjas.

Utöver Barnkonventionen bygger fritidsgårdsverksamheten i Huddinge även på kommunfullmäktiges uppdrag till kultur- och fritidsnämnden, vilket regleras i nämndens reglemente². Reglementet stipulerar att kultur- och fritidsnämnden ansvarar för:

- fritidsverksamhet för barn och ungdomar samt mötesplatsverksamhet för unga
- samordna kommunens arbete med ungdomspolitik och stödja utvecklingen av ungdomsdemokratien

En meningsfull fritid kan stärka känslan av tillhörighet, deltagande och påverkansmöjlighet. Det kan stärka folkhälsan och skapa framtidstro. Fritid utgör således en viktig del i realiserandet av den nationella ungdomspolitiska målsättningen om att alla ungdomar ska ha goda levnadsvillkor, makt att forma sina liv och inflytande över samhällsutvecklingen³.

Fritidsgårdar - viktig del i det främjande arbetet

Med fritidsgård avses en öppen mötesplats dit unga kan vända sig för en trygg, inkluderande och meningsfull fritid. Här definieras ”öppen” som en kostnadsfri verksamhet som inte kräver anmälan eller medlemskap och dit unga kan komma av egen vilja och utan krav på prestation. Mötesplatser för unga är inte enbart en arena för utövning av fritidsaktiviteter utan även en plats för ungas sociala etablering i samhället och vuxenvärlden i samarbete mellan fritid, sociala myndigheter, skola och arbetsmarknad⁴.

En aktiv och meningsfull fritid är en av de viktigaste skyddsfaktorerna för barn och unga. Som en del i det främjande arbetet är det därför viktigt att arbeta med likvärdig tillgång till aktiviteter på barn och ungas fria tid i hela kommunen. Högst skyddsfaktor får de som deltar i ledarledda och organiserade aktiviteter under sin fritid, till exempel deltagande i kulturskolans kurser eller vara med i en idrottsförening. Samtidigt kan trösklarna vara höga med dyra avgifter och krav på särskild utrustning eller hög grad av föräldraengagemang.

Studier visar också att fritidsgårdar lockar främst besökare som i övrigt inte deltar i föreningsliv eller kulturskola⁵. Därmed är fritidsgårdens roll central för unga som framför allt växer upp i områden med socioekonomiska utmaningar och som exponeras i betydligt högre grad av riskfaktorer än barn i socioekonomiska starkare områden.

Vidare har svensk forskning kunnat visa på att ungdomar som engagerar sig i strukturerade fritidsaktiviteter både uppnår högre studieresultat och har högre studieambitioner⁶. Kausaliteten är tydlig även då parametrar såsom socioekonomi, etnisk bakgrund och kön tas i beaktande.

Nulägesbeskrivning

I Huddinge finns det i mars 2024 sex fritidsgårdar. Samtliga fritidsgårdar drivs i kommunal regi, som en del av kultur- och fritidsnämndens ansvar och utförs inom verksamhetsområdet Ungdom vid kultur- och fritidsförvaltningen.

Sedan augusti 2019 är åldersgränsen för fritidsgårdar avgränsad till högstadieungdomar; 13–16 år istället som tidigare 13–19 år⁷. Gymnasieungdomar har sedan dess erbjudits särskilda aktiviteter med fokus på vuxenblivande i Skogås, Flemingsberg och i Vårby.

På fritidsgårdarna kan ungdomarna förverkliga egna idéer och vara med och bestämma vad verksamheten erbjuder. Alla nya besökare välkomnas med en presentation och rundvandring i verksamheten. Besökare till kommunens fritidsgårdar erbjuds att träffa nya vänner, möta trygga vuxna ledare, delta i roliga aktiviteter som till exempel tävlingar, få hjälp med läxor och vara med på olika kreativa aktiviteter. Under loven finns möjlighet för de unga att åka på större kostnadsfria utflykter som utförsäkning, nöjesparker och äventyrsbad.

Nuvarande fritidsgårdsverksamhet i kommunen beskrivs utförligare i strukturprogrammets bilaga Nulägesbeskrivning.

Inriktning och prioriteringar

Strukturprogrammet ska definiera vilket mått av kommunal service som ska levereras till kommuninvånarna och applicera det på kartan utifrån befintlig och planerad framtida samhällsstruktur. Strukturprogrammet för fritidsgårdar syftar också till att skapa förutsättningar för att erbjuda meningsfull fritid för kommunens barn och unga i ändamålsenliga, attraktiva och ekonomiskt hållbara lokaler.

Inriktning/syfte med Huddinge kommuns fritidsgårdar

Flera forskningsstudier och statliga utredningar har entydigt visat att unga från familjer med större ekonomiska resurser deltar i högre grad i föreningsliv och kulturskola och att unga med föräldrar med mindre ekonomiska resurser deltar mer i öppna fritidsverksamheter såsom att besöka fritids- och ungdomsgårdar eller bibliotek (läs mer i strukturprogrammets bilaga Behovsanalys). Fritids- och ungdomsgårdar har därmed en viktig roll att spela för att jämna ut villkoren för ungas fritidssituation.

Samtidigt visar studier inom forskningsprojektet *Ung livsstil*⁸ att betydligt fler unga uttrycker en önskan om att vilja besöka en öppen fritidsverksamhet jämfört med hur stor andel som faktiskt gör det. Uppenbarligen förekommer det hinder för en del unga att besöka en fritidsgård.

En viktig del i syftet med Huddinges fritidsgårdar är det kompensatoriska uppdraget. Unga som växer upp i områden med socioekonomiska utmaningar exponeras i betydligt högre grad av riskfaktorer än barn i socioekonomiska starkare områden. För unga som växer upp i miljöer med större risk för att hamna i destruktiva sammanhang med normbrytande beteenden utgör fritidsgårdarna en

särskild viktig roll i att fånga upp och skapa en positiv gruppgemenskap samt stärka identitet, egenmakt och framtidstro.

Huddinges ungdomar ska erbjudas en trygg, inkluderande och meningsfull fritid där idéer och intressen tillvaratas och den personliga utvecklingen främjas. Huddinges fritidsgårdar ska möta upp dessa behov med utbildade fritidsledare, trygga och inbjudande lokaler, rikt utbud av aktiviteter samt med goda möjligheter att hörsamma ungas röster i verksamheten.

Prioriterade områden

Prioriteringarna kopplar på olika sätt till mål och ansvarsområde som finns uttryckta för kultur- och fritidsnämnden och till kommunens mål om långsiktig hållbarhet. Särskilt kring målområde social hållbarhet och nämndmålet "Huddingeborna har jämlik tillgång till inkluderande och trygga mötesplatser" samt i nämndens reglemente om att stödja utvecklingen av ungdomsdemokrati.

Genom de tre prioriterade områdena ges en tydlig riktning i arbetet med att utveckla fritidsgårdarnas verksamhet.

- Trygga och inkluderande mötesplatser
- Attraktiv och kvalitativ verksamhet
- Ungdomars delaktighet och inflytande

1. Trygga och inkluderande mötesplatser

Denna prioritering kopplar till nämndmålet "Huddingeborna har jämlik tillgång till inkluderande och trygga mötesplatser".

En öppen ungdomsverksamhet, så som fritidsgårdar, utgör en mötesplats mellan det formella och det informella lärandet och är en fördelaktig och samtidigt pedagogiskt utmanande metod för att stimulera ungdomar att delta i nya och främmande aktiviteter. Här adresseras två kärnområden för en välkomnande mötesplats; den ska upplevas trygg och vara tillgänglig för alla i målgruppen.

1.1. Trygghet i öppna mötesplatser

I Huddinges Lupp-undersökning som genomfördes 2021 svarade 77 procent av de deltagande högstadieläverna att de kände sig trygga på fritidsgård eller liknande⁹. Lupp-undersökningen visade också att ungdomar, på både högstadiet och gymnasiet, kände sig otrygga i vardagen gällande utomhusmiljön. Tjugofyra procent av de som inte besöker fritidsgårdar uppger att de tycker att "det är för stökigt på gården" visade Ung Livsstils undersökningar 2013–2015 med skolelever från Huddinge samt fyra andra kommuner¹⁰.

Varje ungdom som besöker en fritidsgård i Huddinge ska känna sig välkommen, sedd och trygg. För att detta ska åstadkommas behöver grunduppdraget fritidsledare vara tydligt och väl förankrat i alla verksamheter, liksom för besökargruppen och i mötet med andra samhällsaktörer. Fritidsgårdarna ska ha en tydlig och känd struktur kring ordnings- och trivselregler, samt vad som sker vid avvikelser från dessa regler. Ett likvärdigt och professionellt bemötande från

personalen gentemot målgruppen är viktigt i arbetet med att skapa grundtrygghet och ömsesidig respekt. Fritidsledarna arbetar aktivt med att skapa gemenskap och trygghet i gruppen, agerar som goda förebilder och sätter gränser.

Den geografiska lokaliseringen är viktig för att en fritidsgård som mötesplats ska kunna ha en förebyggande effekt och en positiv inverkan på den upplevda tryggheten. En lokalisering för en fritidsgård bör vara, alternativt eftersökas, på en plats där ungdomar rör sig naturligt, men också på en plats där fritidsgårdens verksamhet inte riskerar att bidra till en upplevd otrygghet.

1.2 Inkluderande arbete av underrepresenterade grupper

Till Huddinges fritidsgårdar ska alla ungdomar, oavsett kön, könsidentitet, etnisk tillhörighet, funktionsnedsättning eller socioekonomiska förutsättningar välkomnas.

För att nå en bredare målgrupp krävs att verksamheterna arbetar aktivt med ungdomars attityder och normbrytande beteenden. Representation i personalgruppen, exempelvis ålder, kön, könsidentitet och etnicitet, är ytterligare en viktig faktor för att skapa en inkluderande miljö samt goda förutsättningar för att attrahera nya målgrupper. Att dessutom lokalernas utformning är väsentligt för vilka besöksgrupper som nås på fritidsgårdarna har belysts av Hanström och Pettersson-Svenneke¹¹. De menar att förutsättningen för att nå en bred målgrupp är att lokalerna är attraktiva och kan erbjuda en bredd i aktivitetsutbudet.

Det finns omständigheter och faktorer som bidrar till att vissa grupper av unga avstår från att delta i öppen fritidsverksamhet så som fritidsgårdar. Prioriterade grupper är således de unga som idag är underrepresenterade vid Huddinges fritidsgårdar:

- Tjejer
- Unga HBTQI+-individer^a

^a Hbtqi, ett paraplybegrepp för homosexuella, bisexuella, transpersoner, personer med queera uttryck och identiteter och intersexpersoner.



- Unga med funktionsnedsättning

För att fler ska känna sig välkomna och trygga i att delta behöver man arbeta aktivt med riktad verksamhet, skapa trygga och separata arenor för att därefter om möjligt lotsa vidare till den bredare verksamheten. Det är av stor vikt att nå de grupper av unga som har svårigheter att hitta meningsfulla fritidsaktiviteter.

Tjejer

Vid Huddinges fritidsgårdar, liksom resten av Sverige, är majoriteten av besökarna killar. De riktade satsningar som genomförts vid Huddinges fritidsgårdar under senaste fem åren har gett tydliga resultat gällande andelen tjejer; en ökning från 40 till 45 procent av besökarna. Besöksstatistik redovisas i strukturprogrammets bilaga Nulägesbeskrivning. Arbetet med att utjämna könsskillnaderna ska aktivt fortsätta, då med särskilt fokus på vissa geografiska områden i kommunen.

Forskning visar att tonårstjejer efterfrågar ett annat aktivitetsutbud än killar när de får frågan om vilka aktiviteter de föredrar på fritiden¹². Det är därför av yttersta vikt att fritidsgårdarnas aktivitetsutbud anpassas för att bättre svara mot önskemål framfört av tjejerna själva. Ett sätt att locka fler tjejer är genom att erbjuda specifika dagar i veckan öppna bara för tjejer, vilket redan erbjuds vid fritidsgårdarna i Huddinge.

Unga HBTQI+- individer

Många unga HBTQI+-individer avstår från fritidsaktiviteter av rädsla för att bli dåligt bemötta visade en undersökning från 2022 av MUCF¹³. Rapporten indikerade att en avstår oftast på grund av svårigheter att ta sig dit, att en inte känner sig välkommen eller passar in samt att föräldrar/familj nekar deltagande. Flera studier visar att målgruppen löper större risk för psykisk ohälsa och är i större behov av att ingå i en välkomnande gemenskap som stärker självkänsla/självförtroende.

Målgruppen känner sig ofta exkluderad och otrygg vid besök av öppna mötesplatser. För att nå ut och inkludera fler behövs ett proaktivt och nära samarbete med skolan och vårdnadshavare.

Unga med funktionsnedsättning

Huddinges fritidsgårdar ska utveckla aktiviteter som attraherar ungdomar med funktionsnedsättning att delta utifrån egna förutsättningar. Många står utan meningsfulla fritidsaktiviteter och är underrepresenterade på fritidsgårdarna. Målgruppen löper också stor risk för psykisk ohälsa.

Huddinges fritidsgårdar ser ett stort behov av att arbeta mer proaktivt med målgruppen för att skapa inkluderande och välkomnande miljöer. De aktiviteter som erbjuds ska attrahera och stimulera till en positiv gemenskap och stärka den egna identiteten. Det uppsökande arbetet med nära dialog med skolan och vårdnadshavare är även i detta fall väsentligt för att locka målgruppen att besöka fritidsgårdarna.

En förutsättning för att unga med fysisk funktionsnedsättning ska kunna delta i öppen fritidsverksamhet är att lokalerna är fysiskt tillgängliga. Prioriterat för Huddinges fritidsgårdar är åtgärder för tillgänglighetsanpassningar, ett behov som redan har belysts i kultur- och fritidsnämndens behovsprognos för lokaler och anläggningar.

2. Attraktiv och kvalitativ verksamhet

Denna prioritering kopplar till nämndmålet ”Huddingeborna har jämlik tillgång till ett varierat utbud av kultur- och idrottsaktiviteter”.

Genom fritidsledarnas framåtriktade arbete tillsammans med ungdomarna och i samverkan med andra aktörer erbjuds aktiviteter som ger ungdomar möjlighet att upptäcka nytt, hitta hobbies, utvecklas och växa genom sitt intresse.

Attraktivitet

Aktivitetsutbud

En fritidsgård som kan erbjuda många olika verksamhetsformer har betydligt bättre förutsättningar att nå en bredare målgrupp och erbjuda ett varierande och mer kvalitativt utbud av aktiviteter. Möjligheten att spontant umgås lockar vissa ungdomar till fritidsgården, för andra är möjligheten att delta i eller bilda en grupp kring ett ämne den ”låga tröskel” som tillåter dem att ta steget in i verksamheten.

Alla fritidsgårdar i Huddinge ska ett gemensamt grundutbud som möter majoritetens efterfrågan för att ett likvärdigt grundutbud ska finnas. Utbudet ska givetvis vara flexibelt då besökarnas lust och intresse ska styra innehållet.

Verksamheten ska vara värdegrundsbyggande, bjuda på variation och innefatta lärandemoment. Aktiviteter ska skapa ett mervärde, till exempel att ungdomen ges möjlighet att testa på aktiviteter som de annars inte hade haft råd med. Här kan nämnas skidutflykter och besök på nöjesparker som erbjuds under skollov, där förutom själva upplevelsen ges möjlighet att skapa nya kamratrelationer över kommunalgränserna.

Öppethållande

Regelbundna och attraktiva öppettider dit unga kan komma såväl spontant som mer planerat är av avgörande betydelse för att nå olika grupper av unga. För att säkra god tillgång och kostnadseffektivitet behöver varje fritidsgård ha anpassat öppethållande utifrån efterfrågan från ungdomarna i upptagningsområdet.

Placering

Att fritidsgården är lokaliserad nära skola är fördelaktigt ur flera perspektiv.

Höga besökstal har observerats i de verksamheter som ligger i anslutning till en skola, så som Glömsta fritidsgård och Vårby fritidsgård. Bland annat att

- erhalla en mer effektiv användning av kommunens lokaler
- att sänka trösklar för att fler barn och ungdomar ska uppleva meningsfull fritid i hemvan, trygg miljö nära där man bor och går i skola.

- stimulera delaktighet i strukturerade aktiviteter bortom fritidsgårdens fyra väggar. Det kan exempelvis handla om närhet till möjligheter till idrott.

Det finns dock nackdelar med lokalisering nära eller i skola med risk för att fritidsgårdens besökare enbart attraherar skolans elever. Då kan fritidsgårdens lokalisering på en mer oberoende plats vara att föredra, ex. närhet till centrum och/eller andra verksamheter.

Oavsett var i kommunen en fritidsgård är lokaliserad är det av vikt att det finns goda möjligheter att ta sig till platsen med cykel och/eller med kollektivtrafik, exempelvis buss. Det är viktigt för en attraktiv och jämlik tillgång till verksamheten. Vägen till fritidsgården ska vara säker, trygg och belyst.

Kvalitativ verksamhet

Huddinge kommun ska erbjuda ungdomar fritidsgårdar som bedriver verksamhet med hög kvalitet. En viktig grundförutsättning för god kvalitet på fritidsgårdarna är personalen; fritidsledare med rätt utbildning och kompetens. Huddinges fritidsgårdar har ökat andelen utbildade fritidsledare med ambitionsgraden heltidsanställning som norm. Andelen fritidsledare med eftergymnasial utbildning och heltidsanställning ska prioriteras i det fortsatta kvalitetsarbetet.

Vid kommunens alla fritidsgårdar ska en samsyn av grunduppdraget fritidsledare vara väl förankrad i det löpande arbetet i verksamheterna. Detta för att skapa en likvärdighet i arbetssätt, bemötande och tydliga avgränsningar i fritidsledarrollen där skillnader mellan fritidsgårdarna aktivt utjämnas för att uppnå målet om kvalitativa verksamheter oavsett geografisk placering eller personalgrupp.

Ett viktigt led i detta är det systematiska kvalitetsarbetet i den löpande verksamheten; likvärdiga arbetsmetoder/arbetssätt, tydligt system för planering och uppföljning av aktiviteter och processer, regelbundna kartläggningar, rutiner för kompetensutbildning/nyintroduktion samt kontinuerligt förbättringsarbete,

Ambitionen är att alla fritidsgårdar ska ha personal med kompetens inom HBTQI+ och NPF^b för att ungdomars behov och förutsättningar ska vara i fokus.

3. Ungdomars delaktighet och inflytande

Denna prioritering kopplar till ansvaret uttryckt i kultur- och fritidsnämndens reglemente ”samordna kommunens arbete med ungdomspolitik och stödja utvecklingen av ungdomsdemokratin”.

Sveriges ungdomspolitiska mål är att alla unga ska ha goda levnadsvillkor, makt att forma sina liv och inflytande över samhällsutvecklingen.

Fritiden är en viktig arena för unga att känna inflytande över sitt liv och delaktighet i det demokratiska samhället. Den öppna fritidsverksamheten ska bjuda in till dialog och samråd samt stärka ungas egenmakt genom att stimulera till nya idéer och förslag till utveckling. Än viktigare i områden där unga idag

^b Neuropsykiatriska funktionsnedsättningar (NPF)

upplever brist på egenmakt, tilltro till vuxensamhället och de demokratiska processerna i samhället.

Huddinges fritidsgårdar ska fortsätta arbeta aktivt med ungdomsdemokrati, att ständigt hitta former, metoder och arbetssätt som möjliggör att ungas röster hörs och tas i beaktning.

Geografisk struktur

Fritidsgårdsverksamhet ska bedrivas i lokaler i centrala lägen som fungerar som trygga mötesplatser för målgruppen. När så är lämpligt kan samlokalisering ske med skola.

En behovsanalysmodell för fritidsgårdar har tagits fram som tittar på fyra faktorer. Behovsanalysmodellen baseras på inriktningen att fritidsgårdarna i Huddinge har ett kompensatoriskt uppdrag och ska verka för att jämna ut villkoren för ungas fritidssituation. För detaljerad beskrivning av behovsanalysmodellen, se strukturprogrammets bilaga Behovsanalys.

Faktorerna motsvarar olika kriterier kopplade till behov av öppen fritidsverksamhet. Enligt modellen påvisas behov av fritidsgård i de regionala statistik-områden, så kallade RegSO-områden, när alla fyra följande kriterier uppfylls:

1. Fler än 200 invånare i åldern 10–16 år
2. Socioekonomiskt index är 10 eller högre
3. Deltagandet i idrottsföreningar är lägre än genomsnittligt värde för kommunen
4. Deltagandet i kulturskola är lägre än genomsnittligt värde för kommunen

Modellens första behovskriterium har som utgångspunkt att en angiven minimivoly m måste finnas av invånare i åldersintervall för fritidsgårdsverksamhetens målgrupp.

Modellens andra behovskriterium utgår ifrån det socioekonomiska indexet som Statistiska centralbyrån tillsammans med Delegationen mot segregation har tagit fram. För ungdomar med sämre socioekonomiska förutsättningar kan fritidsgården vara en kompenserande verksamhet.

Modellens tredje behovskriterium har som utgångspunkt Riksidrottsförbundet årliga statistik över deltagande i aktiviteter med LOK-stöd^c per RegSO-område. Flera forskningsstudier har visat att områden med socioekonomiska utmaningar har störst underskott av unga i föreningsidrotten.

Modellens fjärde behovskriterium har som utgångspunkt att i kommunal kulturskola är elever med föräldrar med eftergymnasial utbildning, och med utländsk bakgrund underrepresenterade.

Med utförd behovsanalys av alla fyra behovskriterierna blir resultatet att kommunen bör planera för att fritidsgårdar ska finnas i sju av kommunens RegSO-områden:

- Flemingsberg Västra
- Flemingsberg Östra
- Sjödalen-Centrala-Norra
- Skogås Västra
- Trångsund-Centrala
- Vårby Haga-Masmo
- Vårby Gård

^c LOK står för statligt lokalt aktivitetsstöd, och avser att stödja idrottslig föreningsverksamhet för barn och ungdomar mellan 7 och 25 år (för deltagare med funktionsnedsättning finns ingen övre åldersgräns).

Dessa sju områden med påvisat behov av fritidsgårdar representeras som turkosa i kartan nedan (bild 1).

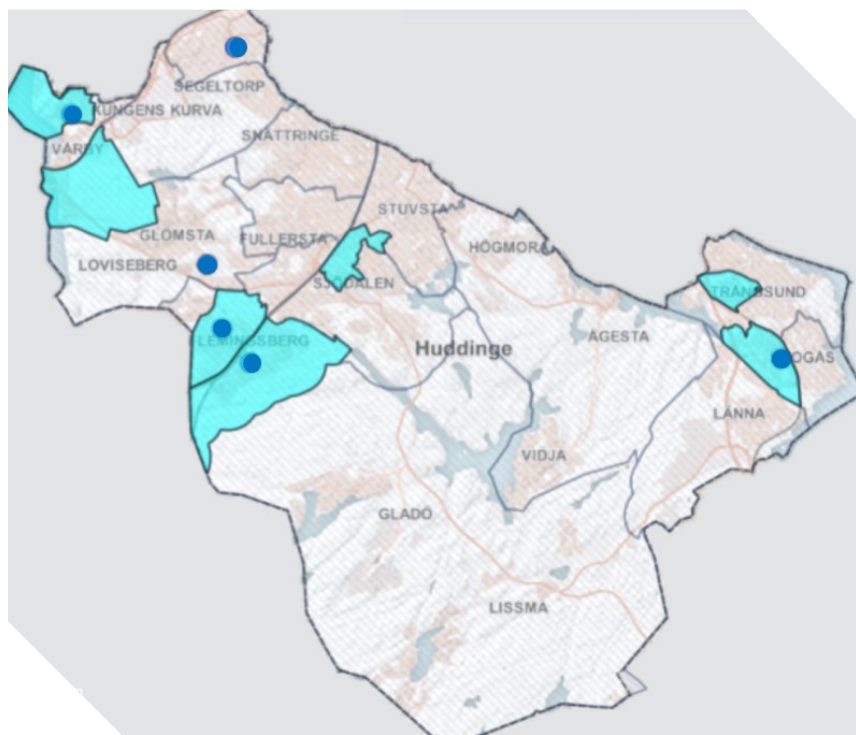


Bild 1. Karta över Huddinge kommun. Blå prickar visar nuvarande fritidsgårdar. Turkosa fält visar de RegSO-områden där behovsanalysen påvisar behov av fritidsgård.

En viss diskrepans kan konstateras vid jämförelse av utfallet från genomförd behovsanalys med de områden som idag har en fritidsgård. I fyra av de sju RegSO-områden som behovsanalysen påvisar behov av en fritidsgård, finns idag en fritidsgård. I tre av de sju områdena saknas alltså en fritidsgård: Sjödalén-Centrala-Norra, Trångsund-Centrala och Vårby Haga-Masmo.

Framtagen analysmodell är baserad på det kompenserande uppdraget som fritidsgårdar bedöms ha. Men även i områden med ett högre deltagande i föreningsidrott och/eller kulturskola än genomsnittet, kan behov av fritidsgård finnas.

Volymplanering

Befolkningsprognos

Huddinge är en växande kommun där nya bostadsområden, för att vara attraktiva livsmiljöer, behöver planeras med samhällsservice och möjligheter till en aktiv och meningsfull fritid, genom till exempel fritidsgårdar, kulturskola och idrottsanläggningar.

Under årtionden har invånarantalet ökar i Huddinge kommun. Under 2023 var det första gången sedan 1968 som befolkningen minskade i antal. Denna plötsliga avvikelse innebär en större osäkerhet i befolkningsprognosen för Huddinge.

Fritidsgårdar riktar sig idag till kommunens högstadieungdomar, med andra ord invånare med ålder 13–16 år, så en anpassad befolkningsprognos har tagits fram specifikt för denna målgrupp. Befolkningsprognos för åldersgrupp 13–16 år, baseras på kommunens befolkningsprognos som togs fram april 2023.

Den 31 december 2022 bodde 6 441 ungdomar i åldern 13–16 år i kommunen. Under prognostiden förväntas antalet öka något, för att i slutet av intervallet sjunka.

Till 2032 prognosticeras i kommunen en mindre ökning med 79 fler 13–16 åringar till totalt 6 520, med andra ord en ökning med 1,2 procent (diagram 1).

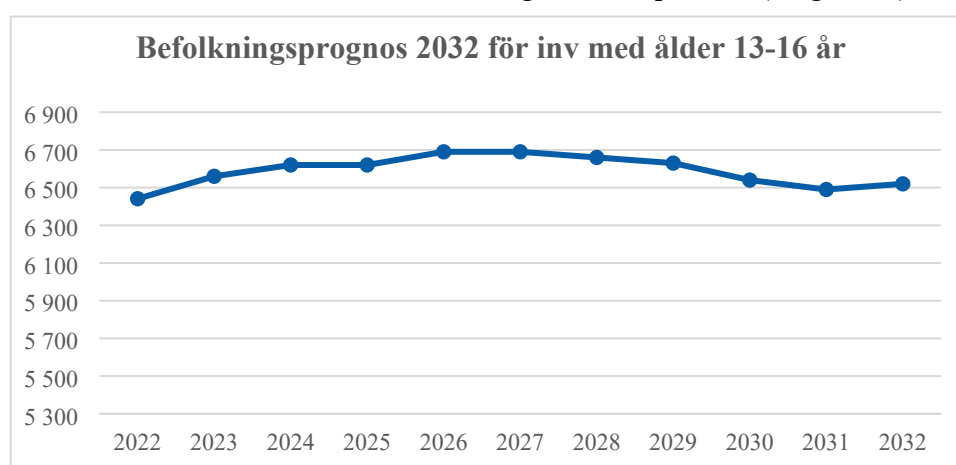


Diagram 1. Befolkningsprognos per kommunedel, invånare 13–16 år

En utblick mot 2050, baserat på antagandet att befolkningsantalet i Huddinge för målgruppen (13–16 år) växer i linje med framtagna prognoser för motsvarande åldersgrupp i Region Stockholm^d, ger att antalet invånare 13–16 år kommer att öka med ungefär 2 till 3 procent. Det råder dock stor osäkerhet kring detta och att nämndens lokalbehov behöver löpande justeras i relation till reviderade befolkningsprognoser.

^d <https://www.regionstockholm.se/regional-utveckling/statistik-och-analys/befolkning/befolkningsprognos/>



Kultur- och fritidsnämnden har ambitionen att öka andelen unika besökare till fritidsgårdarna. Nämnden har satt ett målvärde på 35 procent¹⁵ för indikatorn *Elever som ofta eller ibland brukar vara på fritidsgård eller träffpunkt åk 9* fram till år 2030. Vid senaste mätningen, 2022, var utfallet 20 procent.

Volymplaneringen av besökare till fritidsgårdarna för kommande år bör baseras på det beslutade målvärdet, samt på kommunens befolkningsprognos för målgruppen. Beräkning av volym utifrån ambitionen om 35 procent unika elever i årskurs 9 till fritidsgårdarna redovisas i bilagan Behovsanalys.

Med både ett högre målvärde än utgångsläge 2022 (35 procent jämfört med 20 procent), och en befolkningsprognos om ökat antal invånare med ålder 16 år, blir en teoretiskt beräknad årsvolym för 2030 cirka 52 000 besökare. Detta innebär en ökning med nästan 90 procent jämfört med antalet besökare till fritidsgårdarna under 2023, 27 700.

Volymerna fördelas inom kommunens fritidsgårdar, nuvarande samt tillkommande, utifrån ovan föreslagen geografisk struktur för fritidsgårdar. I nuvarande verksamhetslokaler ses till majoriteten goda förutsättningar att kunna ta emot fler besökare. Dock krävs det ökade personella resurser för att bibehålla kvaliteten. I Glömsta fritidsgård och Segeltorp fritidsgård bedöms endast en mindre ökad besöksvolym vara möjlig. I Glömsta sett utifrån dess placering med endast Glömstaskolans elever som upptagningsområde, och i Segeltorp sett utifrån lokalens yta.

Samverkan och samlokalisering med andra parter

Prevention och brottsförebyggande arbete

Huddinge kommun ska prioritera och genomföra främjande, förebyggande och tidiga insatser för att förhindra och/eller tidigt bryta negativ utveckling hos barn och unga.

Fritidsgårdar utgör en viktig skyddsfaktor och har möjlighet att fånga upp och arbeta aktivt med unga som riskerar att fara illa. Samverkan med socialtjänst, skola, fastighetsbolag, räddningstjänst samt polis är en självklarhet i det trygghetsskapande- och brottsförebyggande arbetet. Särskilt i de områden som av polisen klassificeras som särskilt utsatta områden.

Bryggor mellan spontana och organiserade aktiviteter ska stärkas för att fler barn och unga ska delta i föreningsaktiviteter, kulturskola och andra organiserade fritidsaktiviteter.

Samlokalisering/samnyttjande

Kommunens verksamhetslokaler ska bidra till en effektiv och sund verksamhetsmiljö som skapar förutsättning för hög produktivitet och kvalitet i

kommunens verksamheter. Kostnaderna ska vara så låga som möjligt och med största möjliga effektivitet. Detta kräver samordning och planering med ett kommunövergripande perspektiv.

Fritidsgårdarnas lokaler kan utanför verksamhetstid nyttjas av andra verksamheter med liknande funktionskrav, vilket kan ytterligare bidra till effektivt resursutnyttjande. Samarbete och att dela lokaler med annan verksamhet kan främja generationsöverskridande möten och aktiviteter vilket skapar en större känsla av sammanhang i ett område.

Fritidsgårdarnas lokaler ska vara ändamålsenliga och tillgängliga för alla. Ändamålsenlighet handlar att verksamheten ska ha lokaler som är anpassade efter verksamhetens behov. I detta ingår även en god arbetsmiljö för kommunens personal.

Driftsform

Fritidsgårdar i Sverige drivs antingen kommunalt eller av föreningar, studieförbund och även av kyrkosamfund. Vid en spaning på grannkommuner förekommer både endast kommunalt, endast genom upphandlad utförare eller en blandning av båda formerna, se strukturprogrammets bilaga Nulägesbeskrivning.

Samtliga Huddinge kommuns befintliga fritidsgårdar bedrivs i kommunal regi och bedömningen är att det inte är aktuellt att ompröva detta.

Vägen framåt

Genom detta strukturprogram uttrycks en ambition att uppnå en mer jämlik tillgång till fritidsgårdar i kommunen och att öka andelen unga som besöker fritidsgårdar. Strategin för att åstadkomma detta bör vara att fritidsgårdar etableras i de områden i kommunen där förutsättningar för deltagande i organiserade fritidsaktiviteter är sämre, med utgångspunkt i framtagna behovsanalysmodell.

Verksamheten behöver utvecklas och stärkas genom etappvisa åtgärder för att nå ambitionen. Dessa åtgärder beskrivs i grova drag nedan, för att i förvaltningens handlingsplan ta konkretare former

Analysresultaten visar på behov i tre områden där fritidsgård inte finns idag: Masmö-Vårby Haga, Sjödalen-centrala-norra och Trångsund-centrala. Av de tre, bedöms det vara prioriterat att etablera ny fritidsgård i centrala Sjödalen, därefter i Trångsund centrum och som steg 3 att öppna en fritidsgård i Masmö.

En konsekvens av strukturprogrammets riktning, och av utförd behovsanalys, är att behov inte ses där två av kommunens befintliga fritidsgårdar är lokaliserade. Som ett led i kommunens strategi för fritidsgårdar bör en avveckling övervägas. Bedömningen är att den planerade fritidsgården i Utsälje inte bör öppnas, samt se över behovet av Glömsta fritidsgård.

Segeltorps fritidsgård är en välbesökt verksamhet med ett stort upptagningsområde. Rekommendationen är att behålla verksamheten i Segeltorp.

Utifrån prognosticerad befolkningsutvecklingen i Kungens Kurva, som ligger nära Segeltorp, kan behov av fritidsgård behövas revideras på längre sikt.

Lokalbehovet kopplat till nya fritidsgårdar har belysts i nämndens behovsprognos för lokaler och anläggningar 2025, vilket är det första steget inför en snar framtida utveckling.

Uppföljning av strukturprogram

Strukturprogram har status som ett aktiverande styrdokument/program i linje med kommunens Riktlinjer för styrdokument. Strukturprogrammet ska godkännas av kultur- och fritidsnämnden utifrån reglemente. Ansvaret för genomförande av innehållet ligger på kultur- och fritidsnämnden, som också ansvarar för att innehållet kommuniceras till intressenter under hela programperioden.

Programmet ska följas upp och aktualitetsprövas under varje mandatperiod för att kunna revideras eller eventuellt upphävas. Kultur- och fritidsnämnden ansvarar för uppföljning av strukturprogrammet för fritidsgårdar.

Källor

1. Barnkonventionen SFS 2018:1197
<https://www.regeringen.se/rapporter/2018/06/konventionen-om-barnets-rattigheter-s2018.010>
2. Kultur- och fritidsnämndens reglemente HKF 8000
3. Ungdomspolitisk skrivelse. Mål för ungdomspolitik. Regeringens proposition 2013/14:191; Skr 2020/21:105
4. Rapport Fokus 06 – En analys av ungas kultur och fritid Ungdomsstyrelsen 2006:4
5. Blomdahl/Elofsson, Utomstående i fritids- och kulturutbudet i Huddinge - en studie av barn och ungdom i åldersgrupperna 10-19 år
<http://www.huddinge.se/unglivsstil>
6. A. Behtoui, F. Hertzberg och A. Neergard (red) (2020): Ungdomars fritidsaktiviteter: deltagande, möjligheter och konsekvenser. Studentlitteratur.
7. KFN protokoll 2019-06-11, dnr KFN-2019/105.692
8. Forskningsprojektet Ung livsstil är ett forskningsprojekt som pågått sedan år 1984. Projektet har genomfört ett flertal studier av barn och ungas fritidsvanor och fritidspreferenser i Huddinge kommun och andra kommuner.
[Rapporten Ungas livsstil i låg- och högstatusområden - En studie i åldersgruppen 13-16 år \(2014\)](#)
9. Lupp rapport Huddinge 2021
<https://www.huddinge.se/contentassets/1a55bc4421754f1e9449427de859c7b2/lupp-2021--huddinge.pdf>
10. Kartläggning av öppen fritidsverksamhet. MUCF (2016). Tabell 4 s.78
11. Petersson Svenneke, D & Hanström M. (2008). Det räcker inte att tänka med hjärtat. I Ungdomsstyrelsen: Mötesplatser för unga. Aktörerna, vägvalen och politiken (s.98-121). Stockholm. Ungdomsstyrelsen
12. Elofsson/Åkesson Vilka organiserade fritidsaktiviteter vill barn/ungdomar utöva på sin fritid? Ung Livsstil (2019)

13. MUCF rapport Jag är inte ensam, det finns andra som jag (2022)
14. Ungdomsstyrelsens skrifter 2008:2 Mötesplatser för unga aktörerna, vägvalen och politiken
15. Verksamhetsplan 2024, Kultur och fritidsnämnden protokoll 2023-12-05, dnr KFN-2023/183