

A group of five children are walking through a snowy park. They are wearing winter clothing, including jackets, pants, and hats. The children are wearing orange safety vests with reflective silver stripes. The background shows a line of trees and a playground structure in the distance. The scene is brightly lit, suggesting a sunny day.

Barnkonsekvensanalys

Detaljplan för Visättravallen 2
Bilaga till samrådshandling



Huddinge

Innehållsförteckning

1 Sammanfattning

2 Inledning

Vad innebär en BKA?

Styrdokument

Syfte och mål

Metod

3 Nulägesbeskrivning

Kartläggning av köande

Kommunikationer

Buller

Risk

Bakgrund till planförslaget

4 Dialog med förskolan Visättravallen

Förskolebarn

Förskolepedagoger

Föräldrar

Stråk

Sammanfattning dialog

5 Analys

Åtgärder

Fortsatt arbete

Slutsats

6 Referenser



Projektledning

Utförare

Sofia Gregorsson, plansektionen

Albin Lindeskär, plansektionen

Övriga medverkande

Barn, Visättravallen

Pedagoger, Visättravallen

Föräldrådet för förskolorna Visättravallen, Ladan och Korallen.

Framsidesbild: Thomas Henriksson

Framtagen under perioden augusti 2017 - maj 2018

Sammanfattning

Det råder brist på förskoleplatser i Visättra. Därför arbetar samhällsbyggnadsavdelningen med att ta fram en detaljplan för en ny förskola i området, tillsammans med lokalplaneringssektionen och Huddinge Samhällsfastigheter AB.

En viktig aspekt i planeringen är att säkerställa att barnens bästa sätts i främsta rummet och därför har denna barnkonsekvensanalys (BKA) gjorts. Analysen består av en nulägesbeskrivning och analys av planförslaget. För att belysa barnperspektivet och barns perspektiv har dialog med barn, föräldrar och pedagoger på en befintlig förskola i närheten av planområdet utförts.

Resultatet visar att fördelarna med den planerade förskolan är att den kan tillhandahålla många förskoleplatser, mycket friyta med varierad terräng, tillgång till kollektivtrafik, närhet till naturreservat och relativt låga bullernivåer. Nackdelar är att förskolan lokaliseras i utkanten av Visättra en bit från där barnen bor, att det finns risk för ammoniakutsläpp från den intilliggande ishallen och att förskolan kommer rymma väldigt många barn vilket ställer höga krav på utformningen.

Slutsatsen är att fördelarna väger över nackdelarna om vissa åtgärder genomförs. Därmed har hänsyn tagits till barnens bästa.

Inledning

I Visättra, Flemingsberg råder stor brist på förskoleplatser. Därför gav Natur- och byggnadsnämnden 15 maj 2017 plansektionen i uppdrag att ta fram en ny detaljplan för en förskola bredvid Visättra IP på fastigheten Visättravallen 2. Förskolan ska rymma ca 160 barn och uppföras av Huddinge Samhällsfastigheter AB. Eftersom planförslaget får direkta och påtagliga konsekvenser för barn ska en barnkonsekvensanalys (BKA) tas fram.

Vad innebär en BKA?

En BKA är ett verktyg för att ta fram och analysera barns och ungdomars perspektiv på ett projekt eller verksamhet som påverkar dem. En BKA ska innehålla två perspektiv: barnperspektivet och barnens perspektiv. Barnperspektivet är det vi vuxna vet är bra för barn och det vi vet att barn tycker om. Barnens perspektiv är det vi får när barn och ungdomar tillfrågas direkt. En BKA ska ta reda på om barnens bästa kan genomföras. Om barnens bästa inte kan genomföras ska man analysera och arbeta med kompletterande åtgärder. Barnets bästa när det gäller den fysiska planeringen innebär att vi tillgodoser barns och ungas behov av plats och utrymme, deras behov av att på egen hand kunna röra sig tryggt och säkert utomhus i sitt bostadsområde och i hela stadsbebyggelsen, liksom deras möjligheter till inflytande i planeringen.



Huddinge kommun



Flemingsberg



Ungefärlig plats för Visättravallen 2

Styrdokument



Bild 1. Barnkonventionen.

Barnkonventionen

FN:s konvention om barnets rättigheter antogs 1989 och ratificerades av Sverige 1990, d.v.s. Sverige förpliktade sig då att följa konventionen. Barnkonventionen innehåller 54 artiklar som slår fast vilka rättigheter varje barn ska ha. Av dessa artiklar är fyra särskilt vägledande för hur helheten ska tolkas: artikel 2, 3, 6 och 12. FN:s kommitté för barnets rättigheter rekommenderar alla länder som har antagit barnkonventionen att göra barnkonsekvensanalyser inför samtliga beslut som rör barn.

Barnkonsekvensanalyser ska inte göras vid sidan av det ordinarie arbetet utan ska ske som en del i arbetet med att ta fram relevanta underlag för beslut.

Barnkonventionen bygger på fyra grundläggande principer:

- Varje barn har samma rättighet och lika värde, ingen får diskrimineras (artikel 2).
- Barnets bästa ska alltid komma i första rummet (artikel 3).
- Varje barn har rätt att överleva och att utvecklas (artikel 6).
- Barnet har rätt att uttrycka sin mening i alla frågor som berör det (artikel 12).

Regeringen har lämnat förslag om att göra Barnkonventionen till lag. Syftet är att tydliggöra konventionens starka ställning och att barnrättsbaserat synsätt ska ha stort genomslag i rättstillämpningen.



Bild 2. Huddinge kommun översiktsplan 2030.

Översiktsplan 2030

I kommunens översiktsplan som antogs av kommunfullmäktige i maj 2014 framgår att barns rättigheter ska beaktas i samhällets alla verksamheter. Barns behov ska tas särskild hänsyn till och vara en utgångspunkt i all samhällsplanering och ny bebyggelse. Barns och ungdomars närmiljö ska vara säker, trygg och hälsosam, men det är också viktigt att miljön erbjuder stimulans och goda möjligheter för lek, umgänge och sociala möten. Barn och ungdomars hälsa och livskvalitet påverkas positivt av fysiska miljöer som motverkar socioekonomisk segregation, och närhet till platser som stimulerar fysisk aktivitet. I planeringsprocessen är det viktigt med en dialog som vänder sig till barn och ungdomar och tar till vara deras synpunkter, önskemål och behov. Barnkonsekvensanalyser ska genomföras när det är relevant.

Syfte och mål

Syftet med barnkonsekvensanalysen är att synliggöra barnens bästa. Genom att föra in barnperspektivet i ett tidigt skede av planeringen finns det möjligheter att integrera barnens åsikter och på så sätt skapa både en mer inkluderande och bättre planering. Målet är således att säkerställa att barnens bästa sätts i fokus och att kommande planering görs på ett för barnens bästa, tillfredställande sätt.



Bild 3. Förskolan Visättravallen.



Bild 4. Inbjudan till föräldrardialog.

Metod

Det finns olika sätt att göra en BKA på. Denna är uppbyggd på två huvudsakliga delar, kartläggning och barndialog. Kartläggningen syftar till att skapa en förståelse för platsen idag, utifrån statistik, platsbesök och karttjänster. Barndialogen är en viktig del av denna BKA, där intervjuer med barn, föräldrar och pedagoger gjordes på den närliggande förskolan Visättravallen. Syftet var dels att få en förståelse för hur platsen runt omkring planområdet används idag och dels att förstå hur denna befintliga förskola upplevs.

Viktiga frågeställningar är:

- * Påverkar planförslaget viktiga platser och stråk för barnen?
 - * Vilka erfarenheter från den intilliggande förskolan behövers lyftas i planförslaget för den nya förskolan?
- För mer ingående beskrivning av metoden för dialogen, se avsnittet Dialog med förskolan Visättravallen.

Nulägesbeskrivning

Visättra ligger i kommundelen Flemingsberg där det idag bor ca 18 000 invånare, med en befolkning som ökar väldigt snabbt och är yngre än medel i Huddinge kommun. Flemingsberg är utpekad som en regional stadskärna i den regionala utvecklingsplanen för Stockholmsregionen. Huddinge kommun har stora utvecklingsplaner för närliggande områden och väldigt mycket kommer att byggas och väldigt många människor kommer att flytta in.

Planområdet ligger mellan Visättra sportcenter och Visättravallens förskola vid Kvarnängsvägen. Intill planområdet ligger naturreservatet Flemingsbergsskogen. Det finns även en nyligen anlagd naturlekplats ca 300 meter väster om planområdet. Planområdet består främst av naturmark och är på sina ställen kuperat. Vid platsbesök uppfattas planområdet i sig inte som välanvänt så när som på några stigar.

Kartläggning av köande

I dagsläget finns det tre kommunala förskolor i Visättra, varav alla är fulla. Nyligen uppfördes även en tillfällig förskola intill planområdet och en permanent privat förskola håller på att byggas längre västerut i Visättra. På grund av nytilkomna bostäder och utvecklingen i Visättra finns det ett stort behov av fler förskoleplatser.

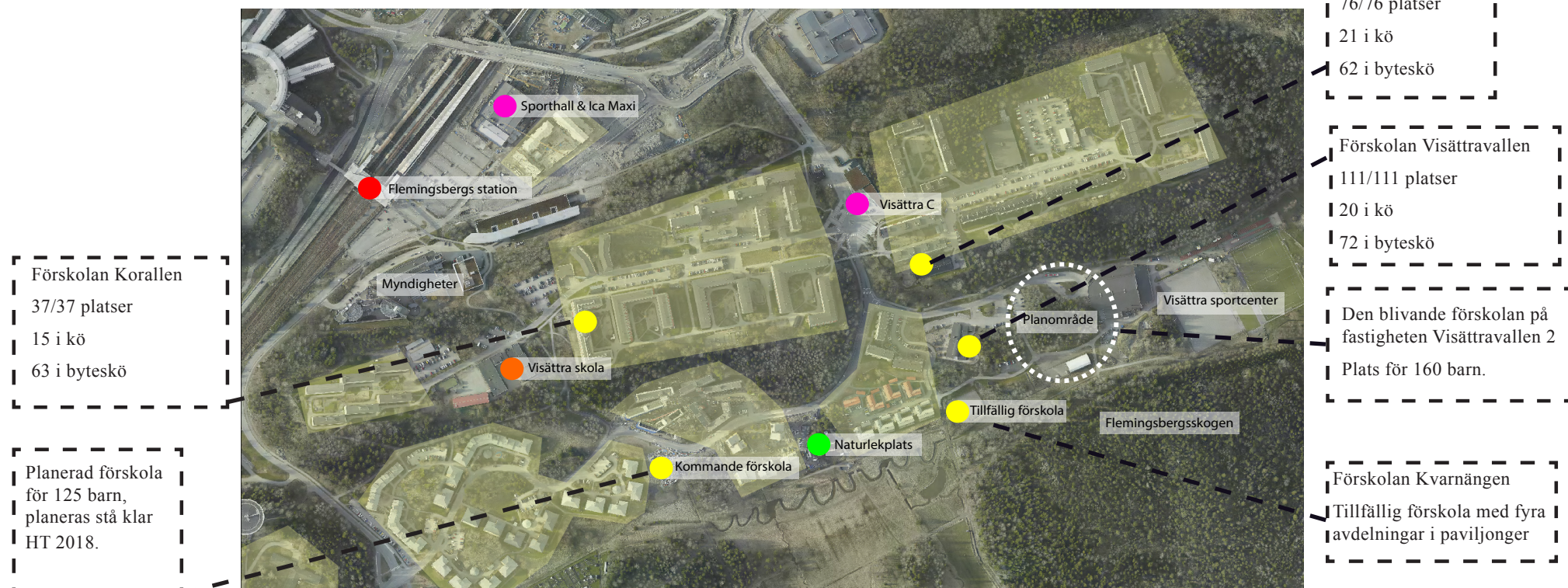
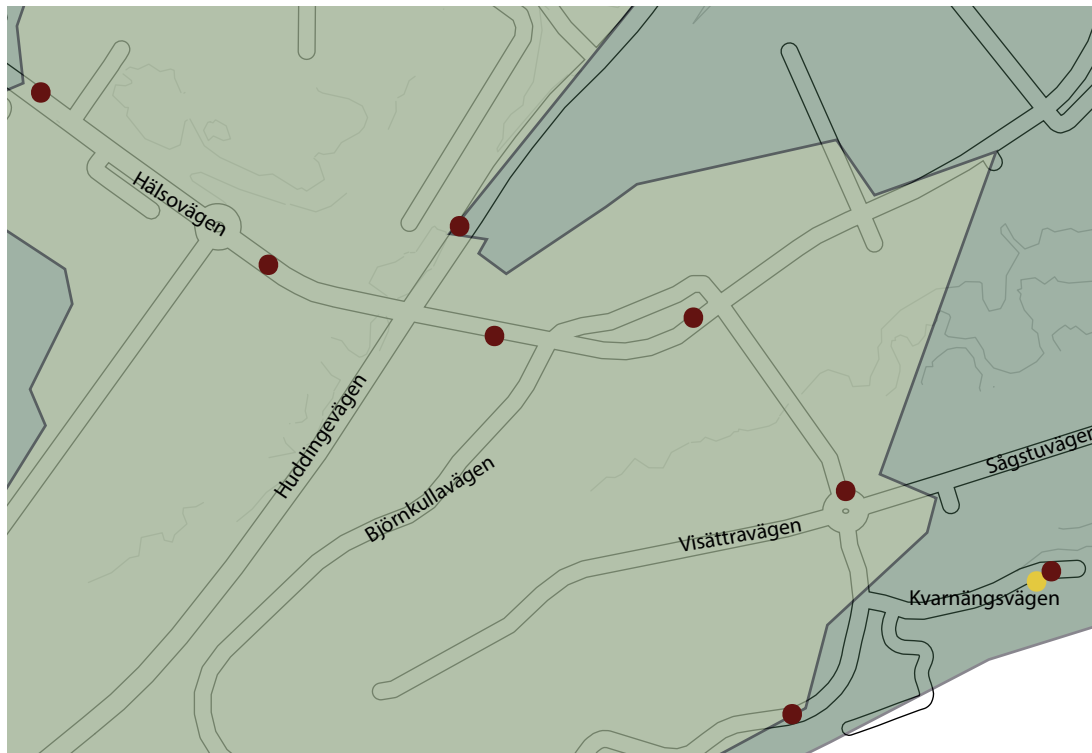


Bild 5. Karta över centrala funktioner i Visättra idag. Gula prickar markerar förskolor, uppgifterna i textrutorna är från september 2017. Gula transparenta områden markerar bostadsområden.



- Busshållplats
- Gångavstånd 780 meter till station
- Gångavstånd 1560 meter till station
- Visättravallen förskola 2

Bild 6. Bild över buffertzoner från pendeltågstation och utpekade busshållplatser.

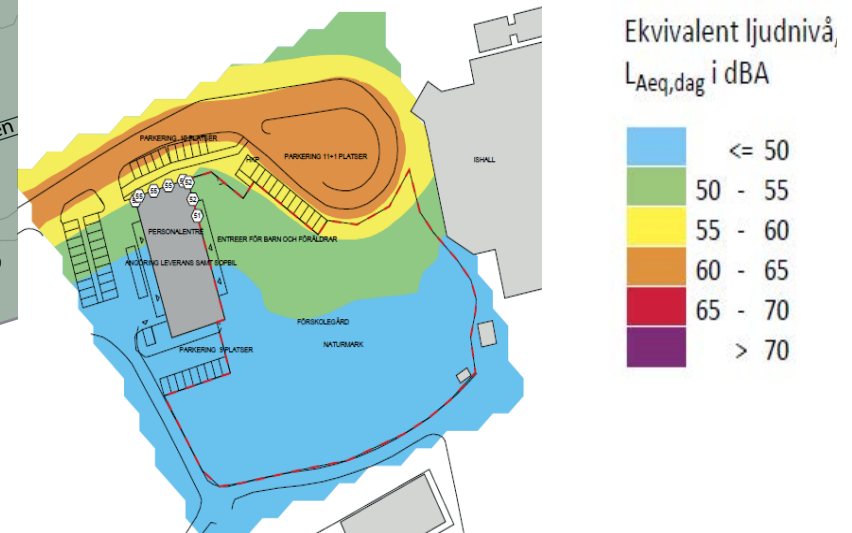


Bild 7. Karta över buller vid planområdet, ekvivalent ljudnivå i dBA med föreslagen placering av byggnad. (Bild från Akustikkonsulten)

Kommunikationer

Planområdet är anslutet till bilvägar, gångbanor och cykelvägar. En busshållplats finns precis vid planområdet och trafikeras av buss 713 som avgår var 15:e eller var 30:e minut. Att gå till pendeltågstationen tar ca 13 minuter. Det finns alltså viss möjlighet för föräldrar att efter att ha lämnat sina barn på förskolan åka kollektivt till sitt arbete.

Buller

Största delen av förskolans gård ligger under Naturvårdsverkets riktlinje på 50 dBA, ekvivalent ljudnivå. Eventuella åtgärder för att nå riktvärdena inom vistelseytan ska ses över till detaljplanens nästa skede, granskningskedet.

Risk

Intill planområdet för förskolan ligger Visättra sportcenter med bland annat en ishall vars kylanläggning använder ammoniak. Avståndet mellan kylanläggningen och planrådets gräns är ca 50 m. En riskutredning har gjorts som anger att den planerade förskolan med föreslagna placering innebär en risk för att drabbas av eventuellt ammoniakutsläpp från kylanläggningen.

Utredningen föreslår tre alternativ:

1. att flytta förskolan till en annan plats
2. att byta ut ammoniak-anläggningen till en annan, exempelvis en koldioxidanläggning
3. installera en skrubber i kylanläggningen som omhändertar eventuellt utsläpp av ammoniakgas.

Eftersom platsen bedöms ha höga kvaliteteter för en förskola ur andra aspekter väljs det första alternativet bort. Alternativ 3 väljs framför 2 av kostnadsskäl.

Vid rening av ett ammoniakutsläpp på mellan 90-99% uppnås så pass låga koncentrationer av ammoniakgas att det anses ofarligt för människor. Det rekommenderas även att förskolan utförs med möjlig nödstopp av ventilationssystem som en extra säkerhetsåtgärd. Med dessa åtgärder bedöms marken vara lämplig för en förskola.



Bakgrund till planförslaget

Projektet inleddes med att utreda huruvida två tomter i närheten av Visättraskolan skulle vara lämpliga för en förskola med 6 avdelningar. Dessa tomter bedömdes vara för små till ytan och med för stora höjdskillnader för att kunna skapa en tillräckligt stor förskolegård. Huddinge Samhällsfastigheter tillsammans med lokalstrategen för Flemingsberg letade efter ett alternativ i närområdet och konstaterade att den nu aktuella tomten har ett flertal fördelar. Den är tillräckligt stor för till och med 8 avdelningars förskola, den har god tillgänglighet med såväl buss, bil, gående och cykel och den ligger i ett naturskönt område med naturreservatet nära intill.

I och med att tomten medger det, önskade kommunen att fortsätta utredningar avsåg en 8 avdelningars förskola. Tillsammans med representanter för verksamheten gjordes studiebesök på bl.a. förskolor med samma storlek i Stockholmsområdet. Utformningen av förskolan i detta projekt tog sitt avstamp i SISAB:s (Skolfastigheter i Stockholm AB) konceptförskola.

Kommunen har ett flertal krav på byggnaden utifrån exempelvis tillgänglighet och säkerhet, miljöaspekter och ljudkrav. Generellt ska lokalerna utformas så att rummen i sig blir en god lärmiljö som utmanar och stimulerar barnens egna lekbehov, kreativitet och intressen. Rummen ska också utformas så att de är säkra och upplevs som trygga för barnen. Utemiljön ska locka till kreativ lek med material och utrustning som kan användas på olika sätt och där barnen kan leka och öva sina fysiska och sociala förmågor.

Vid planarbetets initiering fanns följande förutsättningar:

-  Tomten var fastslagen
-  Storleken på förskolan
-  Förskolans byggnad

Det är dock viktigt att poängtera att trots att dessa saker är fastslagna initialt kan saker förändras under processens gång. Skulle det under barndialogen framkomma att den föreslagna tomten är av yttersta vikt för barns rekreation i området, eller något annat som är av yttersta vikt för barns välmående, ska det belysas.

Tre förslag för placering av byggnad, parkeringsplatser och gård har skissats fram. Dessa har diskuterats inom projektgruppen för detaljplanen tillsammans med Huddinge Samhällsfastigheter, involverade arkitekter och BUF. På grund av den kuperade terrängen och för att få till en bra parkeringslösning valdes det slutliga förslaget, se nästa avsnitt.

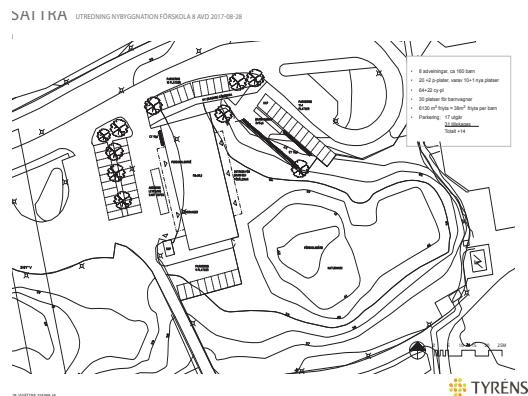


Bild 8. Förslag 1.

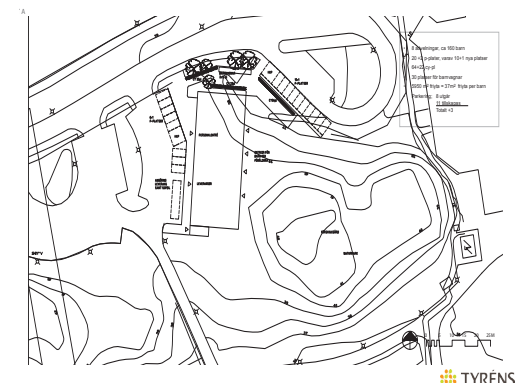


Bild 9. Förslag 2.

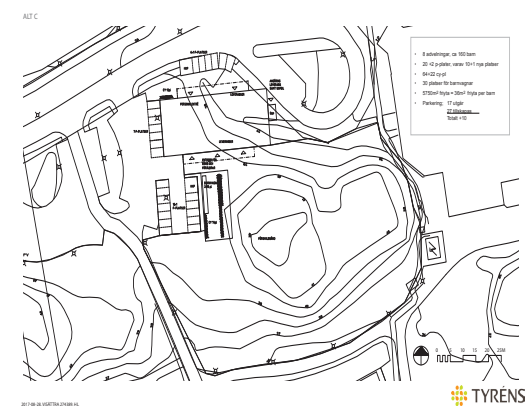


Bild 10. Förslag 3.

Dialog på förskolan Visättravallen

Förskolebarnen



Bild 14. Gunga, Visättravallen.



Bild 15. Fotbollsplan bakom förråd, Visättravallen.



Bild 16. Rutschkana Visättravallen.



Bild 17. Sandlåda, Visättravallen.

Dialog skedde 20/9 2017 med fem barn från förskolan Visättravallen. Tre av barnen var fem år och två var fyra år. Alla deltagande barn var från avdelningen Prästkragen. Beslutet om att bara prata med barn på en avdelning togs av förskolechefen med motiveringen att det är tryggare för barnen att vara i ett sammanhang som de känner igen sig i.

Dialogen med barnen handlade om att få en förståelse för vilka delar av förskolan som är attraktiva och används, och huruvida det fanns delar som användes i mindre utsträckning och i så fall varför.

Det som framgick av dialogen var att barnen generellt uppskattade både sin inne- och utemiljö. Ett barn pekade ut den stora gungan (se bild 14) som den bästa platsen, två pekade ut sandlådan (se bild 17), ett barn älskade att spela fotboll bakom ett förråd (se bild 15) och ett barn gillade rutschkanan, och framförallt ytan under den (se bild 16). Inget av barnen hade någon yta de direkt ogillade och kände sig otrygg i. Inget av barnen pekade ut förskolans skogsområde som sin favoritplats, istället höll de sig inom området med lekredskap. En anledning till detta kan vara att detta område ligger närmre till hands och att barnen oftare vistas där än i skogsområdet.

Förskolepedagoger



Bild 18. "Lilla Skogen", Visättravallen



Bild 19. Otillgänglig del av utemiljön.

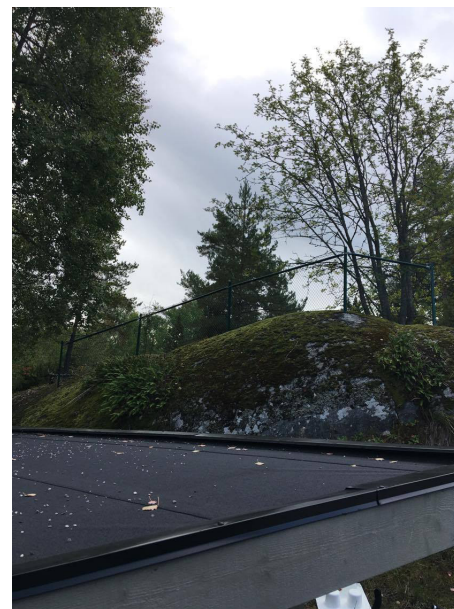


Bild 20. Otillgänglig del av utemiljön.



Bild 21. Utegård med många sikthinder.

Dialog skedde även med tre förskolepedagoger och förskolechefen på förskolan Visättravallen. Det som framgick där var framförallt att utemiljön inte var optimalt planerad. Man upplever att en allt för stor yta är otillgänglig naturmark bakom stängsel, vilket gör att den ordinarie förskolegården är relativt liten. För att gå ner i "lilla skogen" (se bild 18) krävs det att en pedagog följer med och har uppsikt, och den andra instängslade naturmarken användes nästan inte alls på grund av dess för osäkra miljö. Bild 19 och 20 visar hur den oanvända naturmarken ser ut.

I övrigt efterfrågades mer gräs och mindre hårdgjord yta samt mer utmanande miljöer. Separeringen mellan yngre och äldre barn var också något som delvis ifrågasattes, även om man uppmärksammade dess värde utifrån svårigheten för ett barn som är ett år att dela gård med ett barn som är fem.

I och med att en stor del av förskolegården är naturmark och kräver ett särskilt åtagande för att kunna användas, var upplevelsen att gården lätt blir trång och att många barn ska samlas på samma yta. Att en större del av naturmarken integreras i förskolegården var något som därför efterfrågades. Framförallt med tanke på hur attraktiv "lilla skogen" var för barnen när grinden dit väl var öppen. Samtidigt som pedagogerna ville utnyttja skogen mer framhölls även att redskapslek uppskattas mycket, framförallt gungor. Bild 18 visar hur man har jobbat med lekyta i naturmiljö. Pedagogerna från en avdelning med yngre barn pekade också på vikten av öppna ytor i utemiljön. Ytan för de yngre barnen idag uppfattades som en plats med väldigt dålig uppsikt och kontroll (se bild 21). Det framgick även att gården blir väldigt varm under soliga dagar och mer skugga och gräs efterfrågades.

forts.



Bild 22. Utpekade platser av pedagoger på Visättravallen.

I dialog med pedagogerna kartlades hur man använder ytorna utanför förskolan. De gröna prickarna på bild 22 är utsatta av pedagogerna och visar på värdefulla platser för barnen i närområdet.

Som kartan visar finns det en plats inom planområdet som används av förskolan idag, det är en stor myrstack som barnen uppskattar att titta på (se bild 23). Dock poängterades att det finns fler myrstackar i närområdet.

I övrigt är planområdet inget som används för förskolebarnen. Närheten till naturen var något som poängterades som en viktig aspekt av alla pedagoger, men även närheten till den spännande tågstationen och polishuset sågs som viktiga inslag i närmiljön.

- Platser man brukar vistas vid
- Platser man undviker



Bild 23. Utpekad myrstack inom planområdet.

Buller utanför förskolan var inget som sågs som ett problem och bussen som åker förbi sågs snarare som ett spännande inslag och något förskolebarnen uppskattar, dock var Visättra C en plats man gärna inte går till på grund av alla bilar som rör sig där (röd prick på karta 22). Trafiken till Visättra Idrottsplats kan under vissa perioder och fram emot eftermiddagen/kvällen vara ett litet bekymmer då det kan vara stora trafikmängder på kort tid, men på det stora hela ansågs trafiksituationen vara väldigt lugn. Pedagogerna framhävde att eftersom det är lätt att parkera tar många föräldrar bilen till förskolan. Promenera är också vanligt medan väldigt få cyklar.

"Helt underbart närområde"
Förskolepedagog

Dialog med föräldrar

Dialog fördes med föräldrarådet för förskolorna Visättravallen, Ladan och Korallen 21/9 2017. Fyra föräldrar dök upp vilket är ganska få och representerar därmed inte alla föräldrar i området. En positiv aspekt med att få föräldrar deltog var att samtalet blev väldigt lättsamt och djupare diskussioner kunde föras. Precis som med pedagogerna användes kartering för att få förståelse för närområdet ifrån föräldrarnas perspektiv. Frågor till föräldrarna handlade dels om vilken väg de tar till förskolan, med vilket färdmedel och vilka aspekter som påverkar det mest, men även om uppskattade och mindre uppskattade platser i närområdet. Specifikt för förskolan diskuterades förskolegårdens utformning och hur man ser på öppen dagvattenhantering i förskolemiljö.

Det som framgick av dialogen var att de viktigaste aspekterna för hur man lämnar barnen är avstånd och tid. Är förskolan långt borta och man ska vidare, tenderar man att ta bilen men om man bor nära är det möjligt att gå med barnet. Vikten av tillgänglighet poängterades även, där det ofta är otillgängliga skogsvägar som är den närmaste vägen, vilket sågs som ett problem och kan vara ett incitament till att använda bil.

Bild 24 visar gröna pluppar och röda pluppar, vilka markerar platser de brukar vara på, och platser som gärna undviks. Det råder delade meningar om var man vistas med sina barn. Två såg skogen som en fantastisk resurs, medan två snarare var rädda för skogen. Gemensamma nämnare var den stora lekplatsen i Visättra, som de menade nästintill alltid är full av barn. Visättra IP är också en plats man uppskattar, även om lekplatsen där lämnar mycket att önska.

Precis som vid frågan om var man brukar vistas, skiljer sig svaren väldigt mycket kring platser som undviks eller ger en känsla av otrygghet. En gemensam nämnare är dock Visättra C och Visättravägen. Vid Visättra C påtalades att det sitter människor som ”dricker och stökar omkring” stora delar av dagarna, och på Visättravägen var det framförallt trafiken man såg som ett problem. Få övergångsställen och väldigt höga hastigheter skapar en otrygg känsla. Även i närheten av planområdet, på parkeringen bredvid BMX-hallen, fanns en plats som uppfattades som otrygg, då den upplevdes ha dålig uppsikt

och bilbränder har skett där.

Av dialogen framgick ingen direkt vistelse i planområdet. På stigen ner mot BMX-hallen, som avgränsar planområdet har ekorrar setts vid ett par tillfällen, men i övrigt uppfattades platsen som oanvänd. Det som dock framgick var att trafiken på Kvarnängsvägen ses som ett orosmoment, med få övergångsställen och utan farthinder.

Angående den nuvarande förskolan Visättravallen påpekades att den är tråkig och att det inte är en plats man går och leker med sina barn på då den inte erbjuder några utmanande och roliga lekmiljöer. Överblicken sågs också som ett problem. Med många förråd på gården skapas blinda ytor. Att förskolegården var väldigt varm sommardag var också något som påtalades som ett problem, med få träd som ger skugga. Även få gungor sågs som ett problem.

”Pedagogerna kan inte se allt, men de måste få förutsättningar för att se mer”
Förälder

Just vikten av överblick var en viktig aspekt, då trygghet på förskolan var den punkt alla föräldrar verkligen tyckte var det viktigaste. Trygghet i allt från en säker trafikmiljö i närheten, överblickbara ytor och ordentliga staket.

Om planförslaget var det framförallt storleken som väckte viss oro. 160 barn var alla föräldrar tveksamma till, då man menar att just intimiteten är en vital del för förskolan, vilket blir svårt på en allt för stor förskola. Man uttryckte en rädsla för att barngrupperna blir för stora och att ljudnivåerna blir för höga. Vikten av olika sektioner som en följd av den stora förskolan trycktes på. En diskussion dök även upp kring att barnen ska sova på balkongerna. Vissa var försiktigt positiva medan en förälder var orolig för att barnen blir svettiga och därefter nedkylda.

forts.

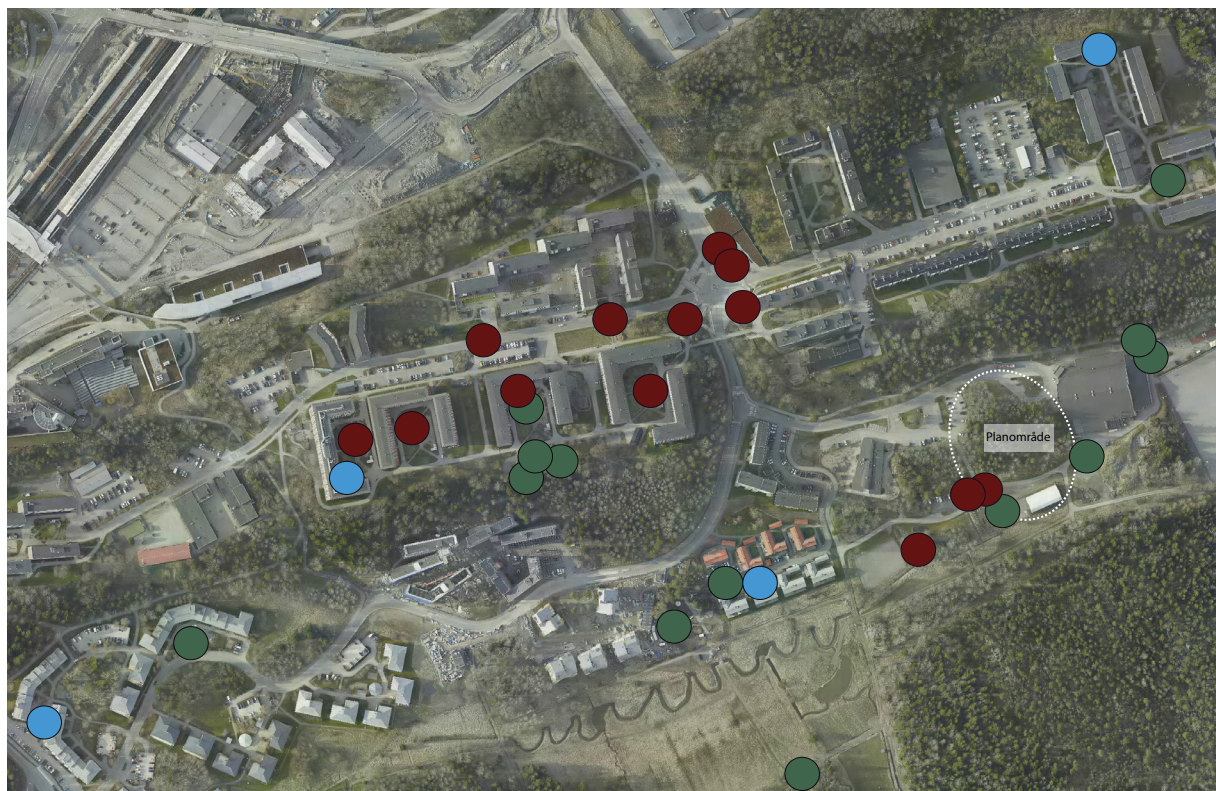


Bild 24. Utpekade platser från föräldradiolog.

Som kartan ovan visar är de flesta platser man upplever som otrygga kopplade till Visättra C eller Visättravägen. En person tyckte även att innergårdarna i närheten av Visättravägen var otrygga. Nära planområdet är även det område där det hade skett bilbränder, varav de röda plupparna där. Tre gröna pluppar finns på den stora lekplatsen, vilket visar dess popularitet. I övrigt visar spridningen på en variation av platser.

Bild 25 visar resultatet av att föräldrarna 21/9 och även pedagogerna 20/9 fick sätta prickar för huruvida de gillade dagvattenlösningen de såg. Gröna för vad man ansåg vara en bra lösning och röda för vad man ansåg vara en dålig

- Platser man brukar vistas vid
- Platser man undviker
- Boende för deltagare i dialog



Bild 25. Synpunkter om dagvatten.




lösning. De lösningar som fick flertalet gröna prickar var när man antingen använde vattnet som en resurs för lek, tex med vattenrännor, eller när det bara är en grön yta för fördröjning. Lösningar med öppet vatten fick, som bilderna visar, ett väldigt dåligt resultat. Alla föräldrar uttryckte starkt sin oro för lösningar med direkt öppna vattenflöden och menade att det i och med den stora risken skulle innebära ett otroligt svårt arbete för förskolepedagogerna.

Efter att dialogen fördes har ett beslut fattats inom att kommunen att inga öppna dagvattenlösningar får finnas på förskolor och skolor.

Stråk



Bild 26. Utritade stråk från pedagoger och föräldrar

-  Utpökade stråk av föräldrar
-  Utpökade stråk av pedagoger
-  Färdväg till förskola

Bilden ovan (bild 26) visar de stråk som både föräldrarna och pedagogerna redovisat. Under dialogen med pedagogerna fick de rita ut vilka stråk de ofta tar med förskolebarnen till olika målpunkter. Föräldrarna fick rita ut vilka stråk de ofta använder både till olika målpunkter och även mellan hem och förskola. Föräldrarna kommenterade att det finns svårigheter att ta sig från bostadsområdena högre upp ner till naturreservatet, det saknas gena och säkra gångvägar. Kartan visar att de flesta stråken går i öst-västlig riktning.

Sammanfattning dialog

Nedan sammanfattas generella aspekter som dialogerna visat på. Olika perspektiv har samlats in, vilket skapar en förståelse för dels vikten av en välutformad förskolegård, men också en förståelse för hur närområdet används idag. Dialogerna skulle dock kunna kortas ner till några nyckelpunkter.

Trygghet

Det är viktigt med säkra vägar att ta sig till förskolan utan bilar i höga hastigheter, en öppen miljö med bra översikt på förskolan och ett närområde som känns tryggt.

Variation

En förskolegård bör vara varierad, med både ordnad lek och lek i mer naturlig miljö. Terrängen ska vara varierad men ändå tillgänglig. En öppen gård ger bra överblick samtidigt som skugga också efterfrågas. Den hårdgjorda marken bör varieras med gräs och natur.

Storlek

En förskola med väldigt många barn kräver en stor gård som går att utnyttja till fullo och samtidigt dela upp.

Analys

Det som denna barnkonsekvensanalys syftar till är att undersöka huruvida detaljplanen som tas fram beaktar barnens bästa och säkerställer att barnens behov tas hänsyn till. Genom kartläggningen kan det konstateras att det finns ett stort behov av fler förskoleplatser i Visättra idag, detta behov minskas genom att denna detaljplan genomförs.

Mycket av det som lyfts fram under dialogerna är sådant som inte regleras i samband med detaljplanen. Den exakta utformningen av byggnad och gård, vilka leksaker som kommer inkluderas och liknande, beslutas i ett senare skede utav verksamhetsutövaren. Dock är det viktiga aspekter som lyfts fram under dialogerna med barn, föräldrar och pedagoger. Exempelvis har det framgått att gungor är populära bland barn, föräldrar och de pedagoger som varit med i dialogen. Å andra sidan är det något som har påverkan på pedagogers arbetsmiljö. Dessa aspekter framförs till verksamhetsutövaren, BUF och Huddinge Samhällsfastigheter.

Planområdet ger möjlighet till mycket fria i varierad terräng, närhet till andra rekreationsområden, närhet till kollektivtrafik och relativt låga bullernivåer vilket anses som positivt ur ett barnperspektiv.

En aspekt som gör platsen mindre lämpad för förskola är risken för ammonikutsläpp från ishallen intill. Därför behöver riskreducerande åtgärder genomföras.

En målkonflikt som kan uppstå vid planläggning av förskolor är säkerhetsaspekten när det gäller öppna dagvattenlösningar som är bra ut ett miljömässigt perspektiv. Från dialogen framkom att föräldrar och pedagoger var skeptiska till dagvattenlösningar med mycket öppet vatten men positiva till olika varianter av vattenlek.

Det måste vara enkelt och tryggt att ta sig till förskolan, en skogsväg utan underhåll och belysning, där barnvagnar inte kan ta sig fram, skapar incitament till hämtning och lämning med bil. Även avståndet mellan hem och förskola har betydelse för vilket färdmedel som väljs. Som framkom i

dialogen är placeringen en betydande orsak till val av färdmedel. En risk med förskolans placering är att flera av barnen bor en bit från förskolan vilket kan leda till att flera föräldrar väljer att skjutsa sina barn med bil istället för att välja hållbara färdmedel såsom gång, cykel och kollektivtrafik. På så vis är det mer fördelaktigt att placera en förskola närmre där barnen bor, i dessa områden är det dock betydligt svårare att hitta en lokalisering som kan tillhandahålla samma mängd fria.

En annan nackdel med att placera förskolan i utkanten av Visättra intill en befintlig förskola, ett sportcenter och naturreservatet men inte i direkt anslutning till bostäder är att området får ont om kvällsbefolkning. Bristen på människor i området under kvällar kan göra att det då känns otryggt.

En aspekt som lyfts fram från föräldrar och pedagoger är tveksamheten kring antalet barn på förskolan. 160 barn ses som väldigt mycket och även om barngrupperna är lika stora, menar framförallt pedagogerna att ljudnivåerna på gården blir mycket högre. Föräldrarna lyfte även fram säkerhetsperspektivet som ett frågetecken, huruvida pedagogerna kommer ha möjlighet att ha en överblick över alla barn.

Värt att förtydliga här är att antal barn per pedagog inte ska vara fler än standard på grund av att det är många barn totalt. När det är många barn på en förskola är det dock extra viktigt med en stor gård där hela ytan kan utnyttjas och delas in i olika zoner.

Fördelen med att rymma många barn på samma förskola är de medföljande skalfördelarna för verksamheten. Många barn ger underlag för verksamheten att ha ett tillagningskök och en stor gård. Boverkets rekommendation om att en förskolegård bör vara minst 3000 kvm är svår att uppnå om inte många barn delar på den ytan, med tanke på den konkurrens om mark som råder.

Åtgärder

För att möjliggöra att barnen får tillgång till den stora mängden friyta som planområdet erbjuder är det viktigt att hela gården enkelt kan utnyttjas. Istället för att barnen skärmas av från vissa områden av gården bör de istället ledas in med exempelvis en slinga genom naturmarken. Träd och annan vegetation ska i största mån bevaras om det inte är en fara för barns säkerhet.



Bild 27. Skiss över utemiljön.

Bilden ovan är den senaste skissen ifrån arkitekten i projektet och levererades efter att barndialogen genomfördes. Skissen visar på en idé om hur hela gårdsytan kan användas.

Inom planområdet kommer öppna dagvattenlösningar att uppföras, dock inte på barnens vistelseyta. Ett dike anläggs på förskolans fastighet men utanför staketet runt gården. Ett magasin med växtbäddar ovanpå anläggs också utanför gården. Dialog har skett med huvudskyddsombudet på barn- och ungdomsförvaltningen vilket lett till att dessa dagvattenlösningar anses acceptabla.

Förutom åtgärder inom planområdet kan den information som uppkommit

från dialogen även användas för åtgärder utanför planområdet. Exempelvis kan trafiksituationen på Visättravägen ses över och gångstigen mellan busshållplatsen Visättra sportcenter och bostadsområdet ovanför kan tillgängliggöras. Dessa frågor lyfts till kommunens trafik- och landskapssektionen.

När det gäller risken för ammoniakutsläpp från ishallen är inriktningen att en så kallad skrubber ska installeras på ishallens anläggning, en sådan tar hand om ammoniakgasen vid eventuellt utsläpp.

Även tryggheten kring sportcentret bör ses över av fastighetsägaren. Frågan kan även lyftas till kommunens trygghets- och säkerhetssektion.

Fortsatt arbete

Åtgärder under byggtiden

Under byggtiden ska dialog föras med den befintliga förskolan intill planområdet, förskolan Visättravallen. Exempelvis behöver förvarning ske kring störande ljud.

Återkoppling

Information om samrådet för detaljplanen kommer bland annat riktas till pedagoger och föräldrar på förskolan Visättravallen. BKA-rapporten kommer vara tillgänglig tillsammans med andra utredningar som tillhör planen.

Uppföljning

När planen har varit på samråd och planförslaget eventuellt revideras ska analysen ses över igen.

Slutsats

Analysen visar på både fördelar och nackdelar med förskolans placering och utformning. Fördelarna är att planförslaget kan tillhandahålla många förskoleplatser, mycket friyta med varierad terräng, tillgång till kollektivtrafik, tillgång till naturreservatet och relativt låga bullernivåer. Nackdelar är att förskolan lokaliseras i utkanten av Visättra en bit från där barnen bor, att det finns risk för ammoniakutsläpp från den intilliggande ishallen och att förskolan kommer rymma väldigt många barn vilket ställer höga krav på utformningen. För att minska nackdelarna föreslås en del åtgärder.

Slutsatsen är att fördelarna väger över nackdelarna om vissa åtgärder genomförs. Därmed har hänsyn tagits till barnens bästa.

Referenser

Boverket 2015, Gör plats för barn och unga!

Huddinge kommun, Metodhandbok för barnkonsekvensanalyser

Huddinge kommun, Rutiner för barn- och ungdomsperspektivet i den fysiska planeringen

Regeringskansliet 2017, <http://www.regeringen.se/pressmeddelanden/2017/07/nasta-steg-for-att-gora-barnkonventionen-till-lag/>