



Datum  
2023-02-17

Diarienummer  
KS-2023/313

Handläggare  
Farid Ruhani  
farid.ruhani@huddinge.se

Kommunstyrelsen

## Samrådsremiss om ändring av vägplan för väg 226/571 Pålamalmsvägen – trafikplats Högsolan – Svar på remiss från Trafikverket

### Förslag till beslut

#### *Kommunstyrelsens beslut*

Kommunstyrelsen godkänner förslag till yttrande över samråd om ändring av vägplan för väg 226/571 Pålamalmsvägen – trafikplats Högsolan enligt *bilaga 1* till kommunstyrelsens förvaltnings tjänsteutlåtande, daterat den 17 februari 2023.

### Sammanfattning

Trafikverket samråder om en föreslagen ändring av vägplan för väg 226/571 Pålamalmsvägen – trafikplats Högsolan. Ändringen innebär kortfattat att läget för planerad cirkulationsplats vid väg 571 på Pålamalmsvägen har flyttats cirka 150 meter söderut för att minimera risker kopplade till den befintliga järnvägstunneln som korsas av den nya vägen. Vidare har vägporten under väg 566 utgått. Den i lagakraftvunnen vägplan föreslagna porten var även en förutsättning för en tänkt anslutningsväg, via Mekanikervägen. Till det planerade verksamhetsområdet öster om ny väg, Pålamalmsvägen – väg 566 som Huddinge kommun planerar. En annan väsentlig förändring gentemot den i lagakraftvunna vägplanen är att mer av Huddinge kommuns mark tas i anspråk.

De föreslagna ändringarna har negativa konsekvenser för Huddinge kommuns möjligheter att utveckla Björnkulla, dels med hänsyn till att möjliggöra för ny verksamhetsmark i vägens direkta närområde, dels för att kommunen behöver ordna en mer kostsam och komplicerad väganslutning. Huddinge kommun förutsätter att dessa konsekvenser regleras i avtal gentemot Trafikverket. Där en annan kostnadseffektiv lösning som kan accepteras av båda parter, exempelvis en plankorsning, säkerställs. Detta måste säkerställas i avtal innan ändrad vägplan fastställs.

HUDDINGE KOMMUN

Postadress  
Huddinge kommun  
Kommunstyrelsens förvaltning  
141 85 Huddinge

Besök  
Kommunalvägen 28

Tfn vxl 08-535 300 00

huddinge@huddinge.se  
www.huddinge.se



Datum  
2023-02-17

Diarienummer  
KS-2023/313

## Beskrivning av ärendet

### Bakgrund

Huddinge kommun har beretts möjlighet att yttra sig över ändring av rubricerad vägplan och har beviljats en förlängd svarstid till den 7 april för att ge sitt yttrande.

Trafikverket har sedan tidigare tagit fram en vägplan för väg 226/571 Pålamalmsvägen – trafikplats Högskolan. Den befintliga vägplanen vann laga kraft den 29 oktober 2020. Den befintliga vägplanen togs fram i syfte att förbättra infrastrukturen mellan Flemingsberg och Tumba samt Riksten. Vägplanen utgör en första del i etapputbyggnad av Förbifart Tullinge. Huddinge kommun har parallellt med vägplanen tagit fram en detaljplan som reglerar en trafikplats i Flemingsberg och del av en regional cykelförbindelse.

Projektet för väg 226/571 Pålamalmsvägen – trafikplats Högskolan består av tre huvuddelar, se karta nedan:

- Trafikplats Högskolan, där en ny trafikplats planeras på väg 226 Huddingevägen som ansluter till Alfred Nobels Allé och Björnkullavägen
- Infart Riksten – en ny väg som ansluter från väg 226 från Flemingsberg och Tullinge mot Pålamalmsvägen (etapp 1 av Förbifart Tullinge)
- Regionalt gång- och cykelstråk mellan Flaggplan i Botkyrka och Hälsovägen i Huddinge

Huddinge har besvarat en remiss om ändring av vägplan för väg 226/571 Pålamalmsvägen-trafikplats Högskolan genom beslut i kommunstyrelsen den 25 januari 2021 (KS-2021/3051.109), se *bilaga 3*.

Trafikverket har föreslagit ändringar i förslag till vägplan som gör att nytt samråd behöver genomföras.

De ändringar som gjorts sedan den tidigare remissen är framför allt att planerad cirkulationsplats vid väg 571 på Pålamalmsvägen har flyttats cirka 150 meter söderut för att minimera risker kopplade till den befintliga järnvägstunneln som korsas av den nya vägen.

### Förslag till ändrad vägplan

Enligt samrådsunderlaget har alternativa utformningar studerats i samband med arbetet att ta fram ett förfrågningsunderlag till genomförande av lagakraftvunnen vägplanen. Detta har föranlett behov av ändring av vägplanen.

### Förslag till ändring av vägplan medför

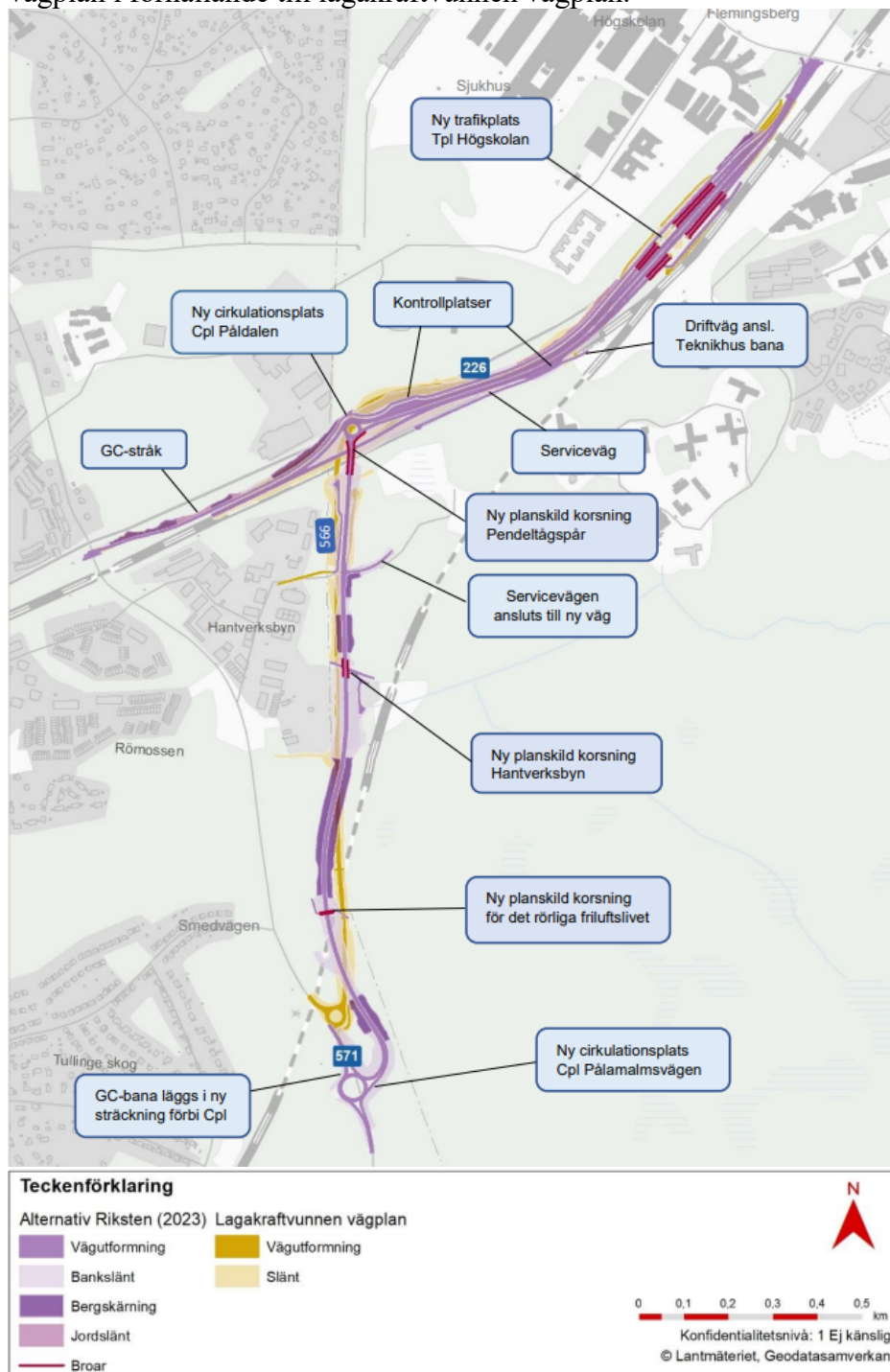
- Bättre förutsättningar för en framtida utbyggnad av Förbifart Tullinge och ett bättre förslag med hänsyn till risker kopplade till den befintliga järnvägstunneln som korsas av den nya vägen.
- Miljömässiga och ekonomiska vinster genom att vägen förbi Hantverksbyn förläggs på en vägbank, vilket medför att överskottsmassor från projektet kan användas.



Datum  
2023-02-17

Diarienummer  
KS-2023/313

Kartan nedan redovisar översiktligt det nuvarande samrådsförslaget till ändrad vägplan i förhållande till lagakraftvunnen vägplan.



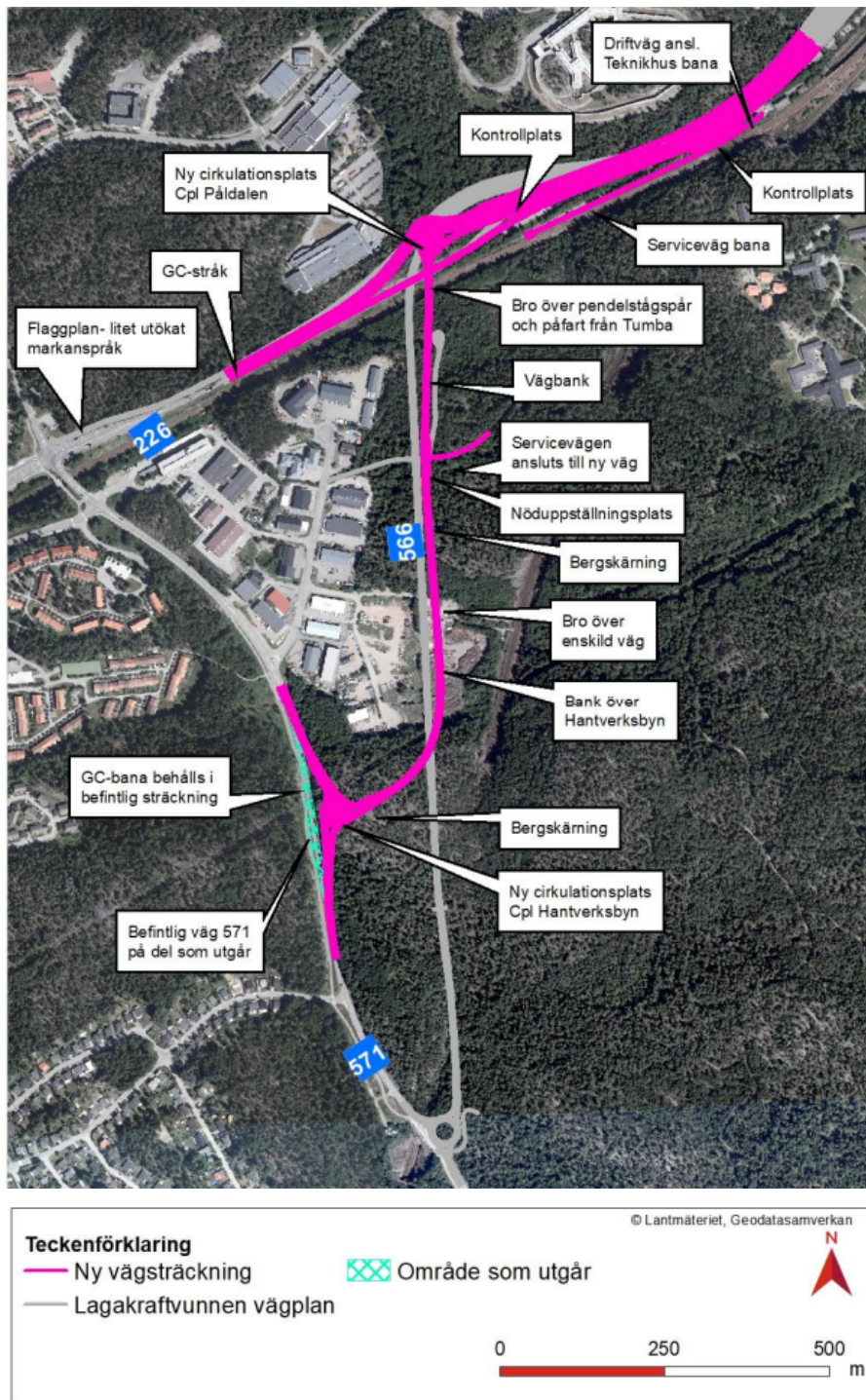
Figur 1. Kartan visar vägförslaget för samråd alternativ "Riksten" (2023) i lila nyanser, mellan Pålmalmsvägen (väg 571) och väg 226. Vägförslaget i lagakraftvunnen vägplan framgår i gula nyanser. Kommunens anläggningar i trafikplats Högskolan regleras i detaljplan och redovisas inte på denna karta. (Trafikverket 2023)



Datum  
2023-02-17

Diarienummer  
KS-2023/313

Kartan nedan redovisar översiktligt samrådsförslaget från 2021-10-25 till ändrad vägplan i förhållande till lagakraftvunnen vägplan.



Figur 2. Karta över ny vägsträckning (lila) mellan Pålamalmsvägen (väg 571) och väg 226 från samrådsförslaget 2021-10-25. Sträckningen i lagakraftvunnen vägplan framgår i grått. I aktuellt förslag har inga förändringar skett inom trafikplats Högskolan jämfört med lagakraftvunnen vägplan, därav illustreras inte det på kartan. (Trafikverket 2021)



## Remissinstansens synpunkter

En förvaltningsdialog har förts med miljö- och bygglovsförvaltningen, vilka har lämnat följande synpunkter jämfört med den vägplan som har vunnit laga kraft.

Miljö- och bygglovsförvaltningen ställer sig positiv till att den nya vägen (566) kommer att passera på vägbank i stället för på bro, då föreslagen vägbank innebär bättre nyttjande av massor inom projektet.

Föreslagen ändring i vägplanen bedöms inte innebära någon betydande förändring för Huddinge kommun.

## Buller

Föreslagen förändring bedöms inte ändra risken för bullerstörning för dem som bor i Visättra, Björnkulla eller på Häktet Huddinge. Förvaltningen har inte bedömt hur personer som bor utanför kommunen påverkas av ändringen. Eftersom förvaltningen inte utför tillsyn på Rättsmedicinalverkets lokaler har inte heller eventuell påverkan på dessa bedömts.

Miljö- och bygglovsförvaltningen förutsätter att Trafikverket rättar sig efter de riktvärden som motsvarar god miljö enligt definitionen i infrastrukturpropositionen.

Föreslagen ändring bedöms inom Huddinge kommun ha störst bullerpåverkan på naturreservatet Flemingsbergsskogen. Förvaltningen önskar att Naturvårdsverkets rekommendationer om 40 dBA i rekreations- och friluftsområden tillämpas i reservatet, samt att Trafikverket är öppet för alternativa lösningar för att minska bullernivåerna.

## Områdesskydd

Möjliga intrång i naturreservatet ska prövas genom en ansökan till bygglovs- och tillsynsnämnden. Förvaltningen rekommenderar att Trafikverket markerar ut reservatsgränsen för att undvika intrång under arbetets gång.

Rörbron under vägbanken ska främja passage för småvilt, underlätta för allmänheten att ta sig till naturreservatet och minska barriäreffekten. Detta är förvaltningen positiv till. Förvaltningen önskar dock att motiveringen av varför det inte ska anläggas mer än en rörbro utvecklas utifrån fler perspektiv. I nuläget motiveras det endast ur ett friluftsperspektiv.

## Masshantering och föroreningar

Enligt förvaltningen är inte provtagningen av sulfidhaltigt berg representativ för hela vägsträckan. Det bör också förtydligas vilka gränsvärden som Trafikverket utgått från i sin bedömning.

Förvaltningen vill påminna om att ta prover för hög svavelhalt i berg om krossning och sprängning ska ske inom Huddinge kommun. Risken för sulfid är hög. Förvaltningen förespråkar terranganpassning framför sprängning. Det finns mängdgränser för när sulfidprover ska tas inom detaljplanelagt område. Trafikverket bör ha ett helhetsperspektiv eftersom sprängning inom flera närliggande detaljplanelagda områden kan höja mängden sulfid. Inom känsliga



områden, såsom vattenskyddsområden, kan undersökning av sulfidprover krävas även när mindre mängder berg ska sprängas.

Förvaltningen förutsätter att verksamhetsutövaren anmäler till bygglovs- och tillsynsnämnden om de påträffar misstänkt markförorening eller om det inträffar någon miljöskada under byggnationen.

Slutligen vill förvaltningen påminna om att verksamhetsutövaren ska anmäla till bygglovs- och tillsynsmyndigheten om krossning ska ske.

### **Kommunstyrelsens förvaltnings synpunkter**

Förvaltningen har följt Trafikverkets arbete med ändring av vägplan. Förändringarna innebär betydande fördelar för projektet som helhet, bland annat genom möjlighet till kostnadsbesparingar i delen från trafikplats Högskolan till Pålalm samt mindre miljöpåverkan. Förslaget bedöms dock innebära betydande nackdelar för kommunen i förhållande till fastställd vägplan. Detta uttrycktes i remissvaret från den 25 januari 2021 (KS-2021/3051.109), se *bilaga 3*. Diskussionen har därefter fortsatt utan att lyckas nå en samsyn med Trafikverket och Botkyrka om val av lösning av angöring till kommunens planerade verksamhetsområde i Björnkulla. Förvaltningen har därför utvecklat synpunkterna i förvaltningens förslag till yttrande, se *bilaga 1*.

Förslag till yttrande kan sammanfattas enligt nedan:

Förslag till ändring av vägplan innebär att den vägport under väg 566 som i lagakraftvunnen vägplan var en förutsättning för en tänkt anslutningsväg till det av Huddinge kommun planerade verksamhetsområdet öster om ny väg Pålalmalmsvägen/väg 566 har utgått. Huddinge kommun har under processen framfört och anser fortfarande att anslutningen till verksamhetsområdet bör lösas genom en trevägskorsning i samma läge som den i förslag till ändrad vägplan redovisade nya servicevägen. De möjligheter som redovisas i samrådsunderlaget innebär betydande nackdelar för Huddinge kommun och kan inte accepteras. I diskussioner mellan Trafikverket och Huddinge kommun har dessa gemensamt bedömts som ej genomförbara. Trafikverket har underhand förklarat sig villig att inarbeta den i fastställd vägplan redovisade möjligheten till anslutning. Detta framgår dock inte av samrådsunderlaget. Huddinge kommun väljer att jämföra den i fastställd vägplan redovisade väganslutningen i vägport under nu väg 566 med den av Huddinge kommun föreslagna trevägskorsningen.

Trevägskorsningen ger tydliga fördelar för Huddinges verksamhetsområde och innebär att Botkyrkas lokala vägnät inte påverkas. Kommunen bedömer att den lösningen också ger fördelar för Trafikverkets väg 566 då den torde innebära mindre miljöpåverkan och lägre kostnad, vilket av Trafikverket ansetts vara viktiga parametrar i arbetet med ändrad vägplan. Kommunen bedömer enligt trafikanalyser att kapaciteten ändå är tillräcklig för den regionala vägen även efter en framtida utbyggnad av etapp 2 av Förbifart Tullinge. Den sammanvägda bedömningen är att påverkan för trafikanterna på förbifart Tullinge är försumbar. Tid för genomförande av etapp 2 är mycket osäker då den inte är finansierad och ingen planering pågår. En samlad samhällsekonomisk bedömning torde motivera



Datum  
2023-02-17

Diarienummer  
KS-2023/313

att en eventuell planskildhet genomförs först i samband med en framtida utbyggnad av etapp 2 av Förbifart Tullinge.

Om en trevägskorsning inte är möjlig att genomföra kan Huddinge kommun godta samma lösning som redovisades i fastställd vägplan. En förutsättning är dock att ett sådant förslag är genomförbart med hänsyn till att andra parter berörs, främst Botkyrka kommun. Om vare sig en trevägskorsning eller en portlösning enligt fastställd vägplan är genomförbar måste ändrad vägplan redovisa en annan lösning som rimligen kan godtas av kommunen. Val av åtgärd för att ansluta planerat verksamhetsområde i Huddinge behöver regleras i avtal innan ändrad vägplan fastställs.

Förslag till ändring av vägplan innebär också ett större intrång i mark som ägs av Huddinge kommun, vilket ytterligare begränsar kommunens möjlighet att efter pågående planläggning nyttja området för verksamhetsmark. Huddinge kommun förutsätter att kommunen ges full kompensation för alla former av intrång och fördyringar som förslaget till ändrad vägplan skulle kunna orsaka kommunen.

Huddinge kommun vill också påtala att det är av yttersta vikt att genomförandet av trafikplatsen (trafikplats Högsolan) i Flemingsberg inte försenas med anledning av den aktuella ändringen av vägplan.

Inom Trafikverkets projekt väg 226/571 Pålmalmsvägen – trafikplats Högsolan ska Trafikverket anlägga en trafikplats i Flemingsberg åt kommunen. Detta regleras i avtal mellan parterna och kommunen har en fastställd budget.

Huddinge kommun är måna om att detta konstruktiva samarbete fortgår, och ur kommunens perspektiv ses de olika delarna inom vägplanen (trafikplats Högsolan respektive väg 566/Pålmalmsvägen) som två separata frågor då utbyggnaden av trafikplats Högsolan planerats i en separat entreprenad redan tidigare.

### Konsekvenser för barn och hållbarhet

Inom den norra delen av Hantverksbyn innebär den nya vägplanen en klar försämring för människa, inte minst barn och djur med ökade barriäreffekter då ingen port anläggs i norr. Den nya planskilda koringen i södra delen av Hantverksbyn förbättrar dock förutsättningar för att minska barriäreffekter mellan Björnkulla och Hantverksbyn. För att minska barriäreffekten mellan Björnkulla och Hantverksbyn planeras det inom planprogrammet för Björnkulla för en gång- och cykelkoppling till Industrivägen i det läget som en vägport ska anläggas. En gång- och cykelkoppling mellan Björnkulla och Hantverksbyn kommer ha positiva konsekvenser för barn att röra sig till fots eller cykel mellan kommunen.

Samrådsförslaget innebär en miljömässig vinst för jämfört med den lagakraftvunna vägplanen. De förslag till anslutningar till Huddinges verksamhetsområde i Björnkulla som redovisas i fastställd vägplan och i förslag till ändrad vägplan innebär dock negativa miljökonsekvenser i förhållande till kommunens föreslagna trevägskorsning, såväl gällande intrång i natur och ökat transportarbete som miljöbelastning till följd av anläggningsverksamheten.



Datum  
2023-02-17

Diarienummer  
KS-2023/313

## Ekonomiska och juridiska konsekvenser

Förslaget till vägplan innebär i sig inga direkta juridiska eller ekonomiska konsekvenser. Konsekvenser följer däremot av fastställelse av vägplan. I detta fall finns redan en fastställd vägplan och förslaget till ändring innebär att ytterligare mark tas i anspråk och att förutsättningar för kommunens anslutande väg till verksamhetsområdet i Björnkulla kan påverkas. Förvaltningen ser behov av att ansvar och ersättningar säkerställs i ett avtal innan förslag till vägplan fastställs. Förvaltningens utgångspunkt är att kommunen ska hållas skadeslös för de nackdelar som förslag till ändrad vägplan innebär.

Om ingen avtalsreglering sker riskerar kommunen att drabbas av högre investeringsutgifter och förlorade markintäkter för utvecklingen av Björnkulla.

Camilla Broo  
Kommundirektör

David Grind  
T.f. Samhällsbyggnadsdirektör

## Bilagor

- Bilaga 1. Yttrande över samråd om ändring av vägplan för väg 226/571 Pålamalmsvägen-trafikplats Högsolan, TRV 2021/25420
- Bilaga 2. Trafikverkets missiv; Samrådsremiss för ändring av vägplan för ombyggnad av Väg 226/571 Pålamalmsvägen –trafikplats Högsolan i kommunerna Botkyrka och Huddinge, Stockholms län.
- Bilaga 3. Huddinge kommuns yttrande daterat den 25 januari 2021 (KS-2021/3051.109) över förslag till vägplan för väg 226/571 Pålamalmsvägen-trafikplats Högsolan, TRV 2021/25420

## Beslutet ska skickas till

Trafikverket

Botkyrka kommun

Miljö- och bygglovsförvaltningen