

Datum  
2020-10-22Diarienummer  
KS-2019/2542.313Handläggare  
Linda Dahlberg  
Linda.Dahlberg@huddinge.se

Kommunstyrelsen

## **Beslut om planbesked för fastigheterna Myrängen 1:21 och 1:13**

### **Förslag till beslut**

*Kommunstyrelsens beslut*

Kommunstyrelsen ställer sig positiv till att pröva föreslagen åtgärd för fastigheten Myrängen 1:21 och 1:13 i ett detaljplanearbete och lämnar därför ett positivt planbesked.

### **Sammanfattning**

Det finns behov av en mottagningsstation för septic (slam) i södra Stockholmsregionen då det finns ett stort antal sommarhus och bostäder med enskilda avlopp. I dagsläget tömmer slamtömningsbilar till en mottagningsstation på Gärdet i Stockholm vilket skapar onödigt långa transporter.

Stockholm Vatten och Avfall AB (SVOA) vill möjliggöra för en mottagningsstation för septic på fastigheterna Myrängen 1:21 och del av 1:13 som omfattas av detaljplan för *Gullarängens mottagningsstation, 0126K-10643*, i kommundelen Stuvsta-Snättringe. Huddinge kommun är markägare och idag är berört område planlagt som park samt en mindre del som består av prickmark där marken inte får bebyggas.

Sökande önskar att Huddinge kommun genomför en planändring där en del av parkmarken, cirka 3000 kvm och en mindre del av prickmarken föreslås ändras till kvartersmark samt att dagens utfartsförbud till Ågestavägen upphävs.

Kommunstyrelsens förvaltning ser positivt på en utökad kapacitet för hantering av regionens septic som innebär en förbättrad slamhantering för kommunens invånare med många boende i fritidsområden. Det är positivt att kommunen kan bidra till en effektiv avfallshantering i regionen och minska utsläpp av växthusgaser med negativ klimatpåverkan som följd.

Kommunstyrelsens förvaltning föreslår ett positivt planbesked med angivna förutsättningar i förvaltningens tjänsteutlåtande.

HUDDINGE KOMMUN

Postadress  
Huddinge kommun  
Kommunstyrelsens förvaltning  
141 85 HuddingeBesök  
Kommunalvägen 28

Tfn vxl 08-535 300 00

huddinge@huddinge.se  
www.huddinge.se

Datum  
2020-10-22Diarienummer  
KS-2019/2542.313

## Beskrivning av ärendet

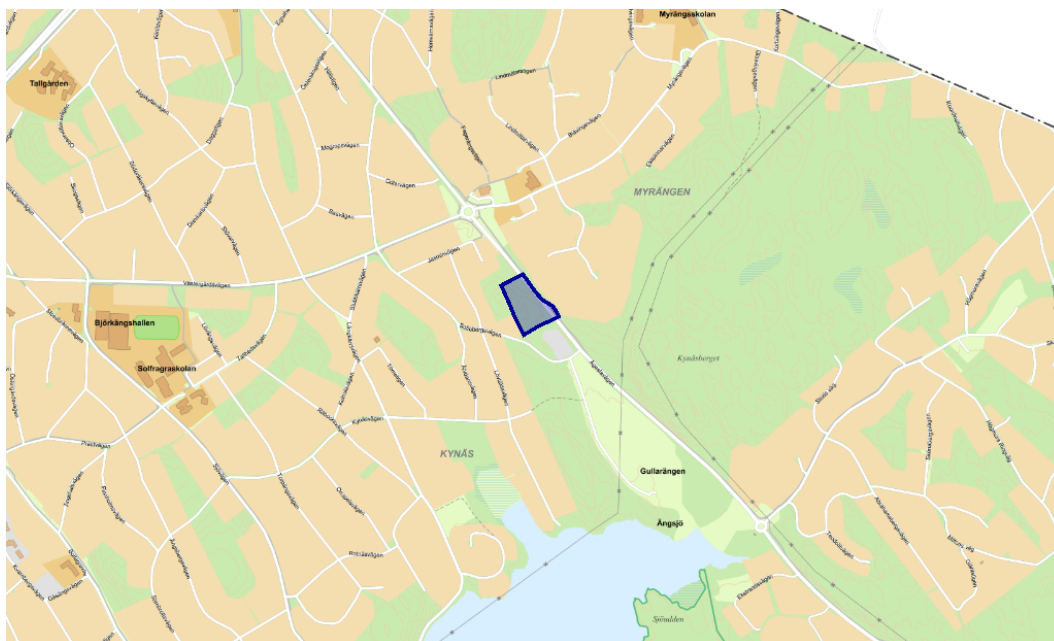
### Bakgrund

Fritidshus som inte är anslutna till det kommunala avloppsnätet har olika enskilda avloppslösningar. Alla olika lösningar genererar slam, eller septic som det också heter, och behöver med jämna mellanrum tömmas. Slamtömningsbilar suger upp slammet och transporterar det vidare till en mottagningsstation som är kopplad till det kommunala avloppsnätet.

Det finns behov av en mottagningsstation för septic i södra Stockholmsregionen då det finns ett stort antal sommarhus och bostäder med enskilda avlopp. En tidigare mottagningsstation för septic i Sköndalsbro har stängt och i dagsläget tömmer områdets slamtömningsbilar i en mottagningsstation på Gärdet i Stockholm. Det skapar onödiga transporter och utsläpp av växthusgaser.

I den Regionala Utvecklingsplanen för Stockholmsregionen (RUFS 2050) identifieras behovet av ökad kapacitet och effektivitet i avfallshanteringen som ett led i regionens klimatarbete. RUFS 2050 uttrycker att regionens aktörer behöver säkerställa att platser för viktiga tekniska anläggningar med regional betydelse pekas ut i lämpliga lägen.

Sökande, Stockholm Vatten och Avfall AB (SVOA), har utrett platser för lokalisering av en ny mottagningsstation i södra Stockholmsregionen och funnit fastigheterna Myrängen 1:21 och 1:13, intill Gullarängens transformatorstation i Stuvsta-Snätringe, som mest lämplig plats för ändamålet.



Figur 1: Kartbild över lokalisering för Myrängen 1:21 i kommunen.

### Planförslag

SVOA önskar att Huddinge kommun genomför en planändring för fastigheterna Myrängen 1:21 och del av Myrängen 1:13 för att möjliggöra för en

Datum  
2020-10-22Diarienummer  
KS-2019/2542.313

mottagningsstation för septic (slam) och en vattenkiosk för uttag av tekniskt vatten och dricksvatten. Huddinge kommun är markägare och fastigheterna angränsar till mark som ägs av Vattenfall Eldistribution AB och är bebyggd med Gullarängens transformatorstation.

Fastigheterna omfattas av detaljplan för *Gullarängens mottagningsstation, 0126K-10643* där det aktuella området idag är planlagd som park, och en mindre del som består av prickmark, där marken inte får bebyggas. En del av parkmarken, cirka 3000 kvm och en mindre del av prickmarken, angivet som skyddsbalte plantering, föreslås ändras till kvartersmark samt att dagens utfartsförbud till Ågestavägen upphävs.

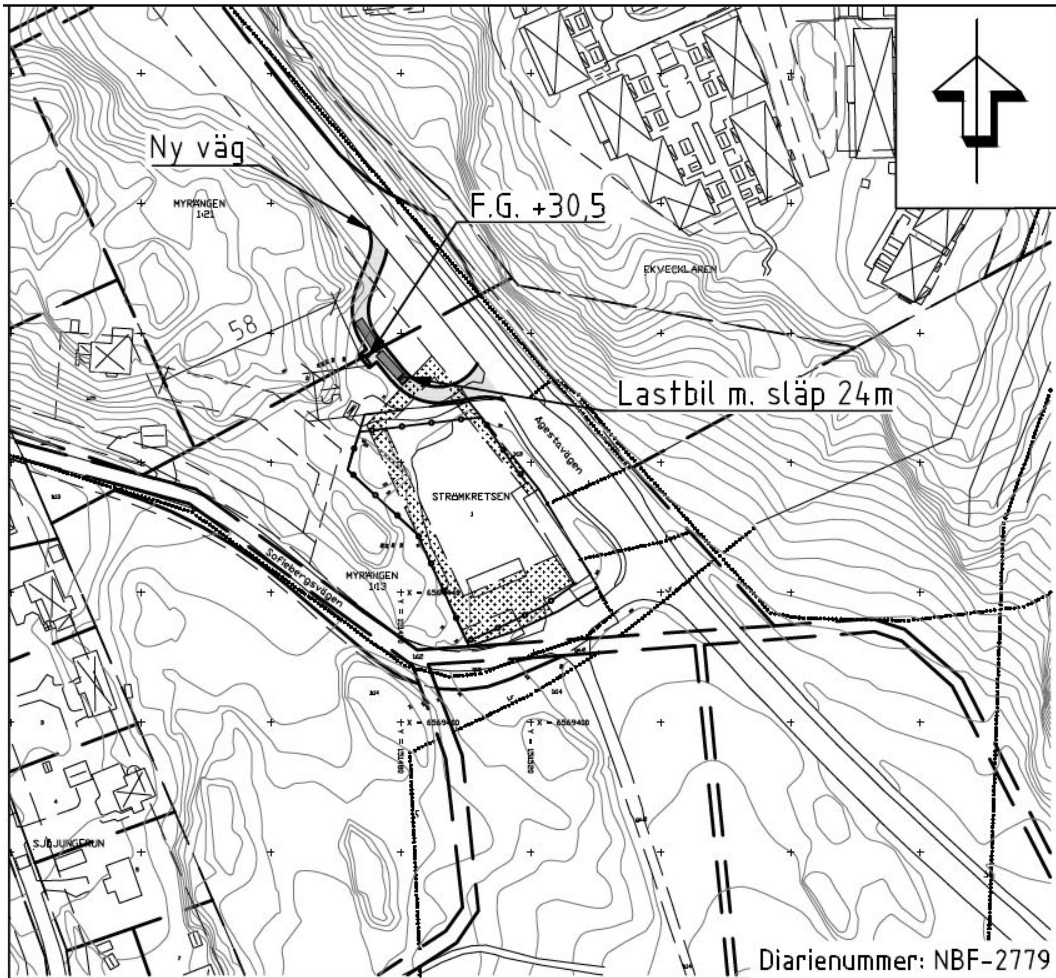
På platsen idag har SVOA en mindre byggnad som bland annat innehåller elutrustning för installationer till SVOAs ledningssystem. En liten underhållsväg av grus går från Ågestavägen fram till byggnaden. Dagens byggnation ingår i det huvudavtal som finns mellan Huddinge kommun och SVOA. SVOA har i dialog med Vattenfall om intilliggande transformatorstation, fått besked att Vattenfall inte motsätter sig exploatering av ovan nämnda fastigheter, så länge deras fastighetsgräns inte påverkas.

Anläggningen som presenteras i förslaget är utformat som ett isolerat skåp om cirka 2,5 x 1 meter. Genom avtal och kortlåsningssystem kontrollerar SVOA vilka som har tillgång till stationen. Anläggningens planerade vattenkiosk kommer att kunna nyttjas av boende i området om problem med dricksvattennätet uppstår. Förslaget presenterar också en möjlig trafiklösning med enkel angöring från Ågestavägen (figur 3) samt plats för två bilar åt gången vid stationen (figur 2).



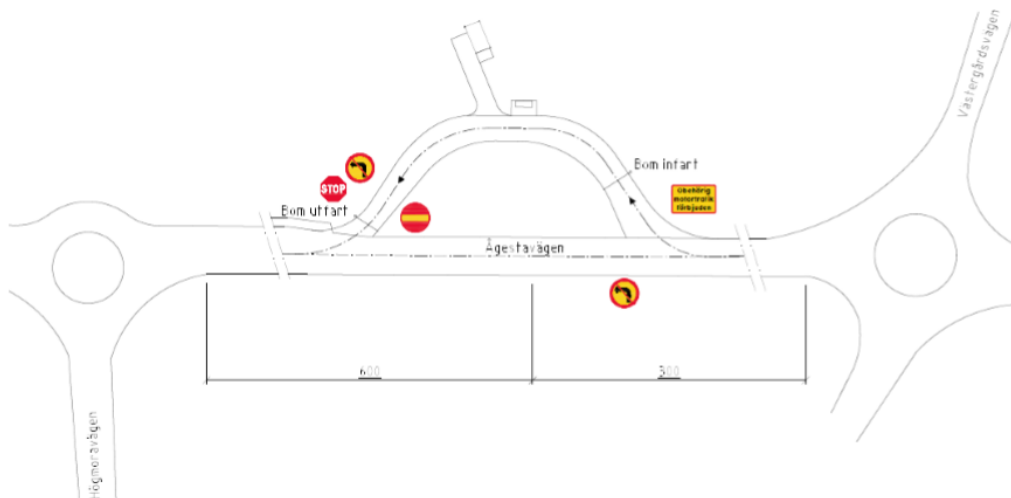
Datum  
2020-10-22

Diarienummer  
KS-2019/2542.313



SITUATIONSPLAN

Figur 2: Situationsplan över förslaget med angöring från Ågestavägen.



Figur 3: Förslagets trafikbeskrivning för Ågestavägen.

### **Förvaltningens synpunkter**

Kommunstyrelsens förvaltning ser positivt på en utökad kapacitet för hantering av regionens septic som innebär en förbättrad slamhantering för kommunens invånare med många boende i fritidsområden.

Huddinge har en gemensam avfallsplan tillsammans med flera kommuner och SRV återvinning AB. Planen pekar ut transporter, i samband med avfallshantering, som upphov till utsläpp av växthusgaser. Avfallsplanen anger som mål till 2020 att effektivisera transportsystemen. Att minska utsläppen av växthusgaser genom kommunens övergripande mål om *ansvar för naturresurser* uttrycks också i Hållbart Huddinge 2030. Förvaltningen ser därför positivt på möjligheten att bidra till minskade transporter och därmed minskade utsläpp.

I Huddinge kommuns översiktsplan, är berört område utpekade som sekundärt förtättningsområde, men områdets lokalisering intill Gullarängens transformatorstation begränsar möjligheterna för förtätning av exempelvis bostäder. Därmed finns en möjlighet för platsen att istället bygga vidare på karaktären av teknisk försörjning.

Förslaget tar naturmark i anspråk vilket förändrar landskapsbilden då träd kommer att behöva avverkas. En tidig bedömning är dock att marken är topografiskt otillgänglig och saknar höga natur- och rekreativa värden. Allmän mark görs dock otillgänglig för allmänheten och därför bör ekologisk kompensation komma ifråga. Åtgärden passar väl med Vattenfalls intilliggande anläggning som inte får påverkas av eventuell utbyggnad.

Trafiksituationen behöver ses över i en planändring både vad gäller nuvarande utfartsförbud och tillkommande trafikmängder på Ågestavägen. I arbetet med detaljplanen behöver det avgöras om förslag på byggnation ska ses som allmän anläggning eller inte, och därmed om marken bör upplåtas eller överlåtas på annat sätt.

Förvaltningen vill framhålla att ett genomförande av projektet förutsätter att eventuella problem med lukt kan lösas inom projektet av SVOA. Vidare utredning får också avgöra om verksamheten är miljöfarlig och därmed ska anmälas till miljötillsynsavdelningen hos miljö- och bygglovsförvaltningen.

### **Ekonomiska och juridiska konsekvenser**

Huddinge kommun kan överlåta eller upplåta marken till SVOA vilket i båda fall ger en mindre intäkt till kommunen. Kostnader för att arbeta fram detaljplanen samt anpassning av utfart till Ågestavägen bekostas av SVOA och påverkar därmed inte kommunens ekonomi.



Datum  
2020-10-22

Diarienummer  
KS-2019/2542.313

Camilla Broo  
Kommundirektör

Heléne Hill  
Samhällsbyggnadsdirektör

## **Bilagor**

- Bilaga 1. Handling från Stockholm Vatten och Avfall, ”*Beskrivning av åtgärden, ”Införande av en mottagningsstation för slam och en vattenkiosk intill Ågestavägen/Sofiebergsvägen”*”

## **Beslutet ska skickas till**

Sökande