



Datum  
2023-09-13

Diarienummer  
KS-2022/2400.104

Handläggare  
Emma Hirsch  
Emma.Hirsch@huddinge.se

Kommunstyrelsen

## Svar på Huddingeförslag Trädallé på Häradsvägen

### Förslag till beslut

#### *Kommunstyrelsens beslut*

Med hänvisning till kommunstyrelsens förvaltnings tjänsteutlåtande, daterat den 13 september 2023 anses Huddingeförslaget besvarat.

### Sammanfattning

I ett Huddingeförslag föreslås att en trädallé anläggs längs med Häradsvägen på sträckan mellan Mälarvägen och Smista Allé samt vidare från Smista Allé till rondellen i Segeltorps centrum.

Miljö- och bygglovsförvaltningen har deltagit i beredningen av ärendet. Miljö- och bygglovsförvaltningen är positiv till förslaget men understryker att anläggande av en trädallé innebär tillkommande drift- och underhållskostnader.

Kommunstyrelsens förvaltning håller med förslagsställaren om att det finns behov av en trädallé längs med denna sträcka av Häradsvägen. Plantering av trädallé längs med Häradsvägen (mellan Mälarvägen och Smista Allé) kan utredas i samband med gestaltning av Häradsvägen inom ramen för planprogrammet för Segeltorps industriområde och projektet Spårväg syd. Resterande sträcka av Häradsvägen mellan Smista Allé och rondellen vid Segeltorps centrum behöver utredas tillsammans med en eventuell upprustning av rondellen vid Segeltorps centrum. En eventuell upprustning bör samordnas och ske när en ombyggnation av Häradsvägen blir aktuell även av andra anledningar än trädplantering. Vid en eventuell plantering av trädallé är det viktigt att beakta möjligheterna till bevattning och underhåll av eventuella planteringsytor för att ge bästa förutsättningar för en anläggning som behåller sitt utseende över tid.

### Beskrivning av ärendet

Ett Huddingeförslag angående att plantera en trädallé längs med Häradsvägen har inkommit. Förslagsställaren anger att det finns flera olika anledningar till varför en allé/trädplantering skulle vara bra på Häradsvägen.

HUDDINGE KOMMUN

Postadress  
Huddinge kommun  
Kommunstyrelsens förvaltning  
141 85 Huddinge

Besök  
Kommunalvägen 28

Tfn vxl 08-535 300 00

huddinge@huddinge.se  
www.huddinge.se

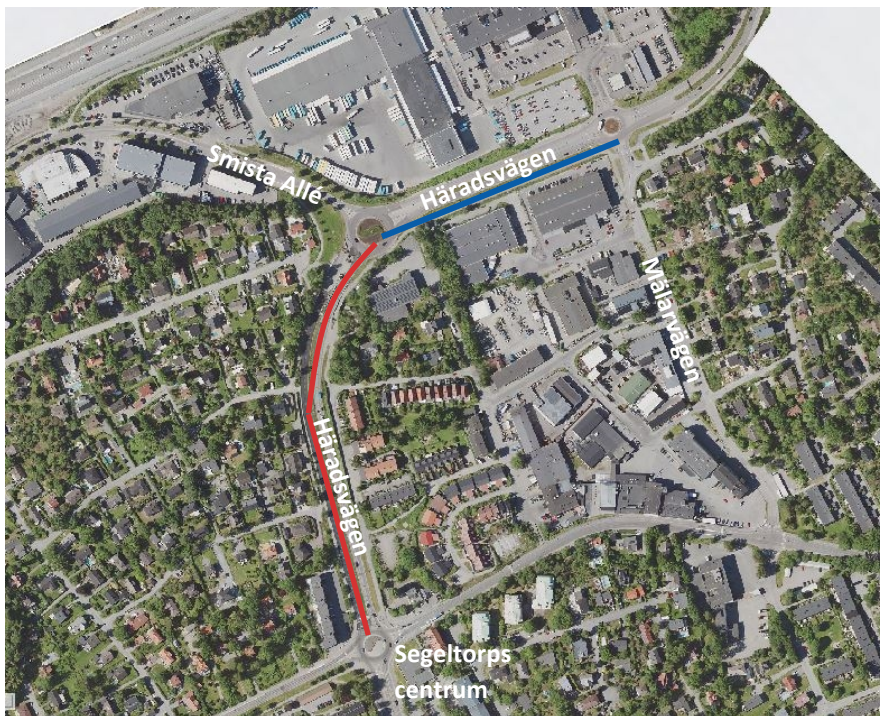


Datum  
2023-09-13

Diarienummer  
KS-2022/2400.104

- För det första har det tagits ner väldigt många träd mot motorvägen på grund av bygget med Förbifart Stockholm, vilket gör att bullret från motorvägen har ökat.
- Sträckan det rör sig om är väldigt steril utan växtlighet och bara en massa industrilokaler.
- Det här är många infart till Huddinge. Idag har vi inte ens en skylt som informerar om att man har kommit till Huddinge, så som det finns på Huddingevägen, och en infart med stora pampiga träd skulle kunna vara en sådan entré som kommunen beskriver att det ska finnas på flera ställen runt Segeltorp i sin 30-årsvision.
- Trädkronor gör mycket för att fånga upp avgaspartiklar i miljön, och skulle hjälpa till att förbättra luften i området.
- Träden borde även kunna påverka dagvattenhanteringen positivt genom att ta hand om en stor mängd vatten när det regnar.

Angående trädens placering så är det sträckan mellan Mälarvägen och rondellen vid Smista Allé (blå linje), som bäst skulle gynnas av att träd planteras anser förslagsställaren. Men även den fortsatta sträckan av Häradsvägen fram till Segeltorps Centrum (röd linje) skulle kunna bli mycket vackrare om även den kantades av träd.



*Översikt över Häradsvägen mellan Mälarvägen och Segeltorps centrum. Blå linje visar sträckan Mälarvägen till Smista Allé och röd linje visar sträckan Smista Allé till Segeltorps centrum.*

Förslagsställaren överläter till kommunens experter att undersöka vilken som är den bästa placeringen. Men med tanke på det extremt stora bortfallet av träd i just



Datum  
2023-09-13

Diarienummer  
KS-2022/2400.104

detta område, så anser förslagsställaren att kommunen måste hitta ett sätt att återställa balansen mellan natur och gatumark.

I beredningen av ärendet har miljö- och bygglovsförvaltningen deltagit. Miljö- och bygglovsförvaltningen är positiv till förslaget men understryker att anläggande av en trädallé innebär tillkommande drift- och underhållskostnader.

### Förvaltningens synpunkter

Förvaltningen håller med förslagsställaren om att det finns behov av en trädallé längs med denna sträcka av Häradsvägen.

Genomförandet av Förbifart Stockholm innebär på den här sträckan, dels att vägen breddas på grund av tillkommande på- och avfarter, dels tillkommande av dagvattenhantering och dels behov av mark som behövs under byggnationen. Huddinge kommun har upplåtit mark för tillfälligt nyttjande intill E4/E20 vid Smista allé fram till trafikplats Bredäng. I samband med detta har grönområden och träd tagits bort. För de ytor som använts som tillfälligt nyttjande, finns reglerat i avtal att marken ska återställas till befintligt skick. Buller- och/eller skyddsskärmar kommer att uppföras längs med E4/E20 fram till trafikplats Bredäng.

Förvaltningen har inga uppgifter på om bullret har ökat i samband med byggandet av Förbifart Stockholm.

Bullernivåerna på Häradsvägen är relativt höga, och skapas främst av den trafik som finns på Häradsvägen. Buller skapade av E4/E20 kan upplevas, men går inte effektivt att skärma av med hjälp av en trädallé på Häradsvägen. Detta för att allén ligger för långt bort från källan.



Översikt över Häradsvägen mellan Mälarvägen och Smista Allé.



Datum  
2023-09-13

Diarienummer  
KS-2022/2400.104



*Översikt över Häradsvägen mellan Smista Allé och Gamla Södertäljevägen (rondellen vid Segeltorps centrum).*

Möjlig plantering av trädallé längs med Häradsvägen (mellan Mälärvägen och Smista Allé) kan utredas i samband med gestaltning av Häradsvägen inom ramen för planprogrammet för Segeltorps industriområde och projektet Spårväg syd. Resterande sträcka av Häradsvägen mellan Smista Allé och rondellen vid Segeltorps centrum behöver utredas tillsammans med en eventuell upprustning av rondellen vid Segeltorps centrum. En trädplantering bör samordnas och ske när en ombyggnation av Häradsvägen blir aktuell även av andra anledningar än trädplantering. Vid en eventuell plantering av trädallé är det viktigt att beakta möjligheterna till bevattning och underhåll av eventuella planteringsytor för att ge bästa förutsättningar för en anläggning som behåller sitt utseende över tid. Om kommunstyrelsen beslutar att investera i anläggandet av en trädallé längs med Häradsvägen innebär det tillkommande drift- och underhållskostnader för natur- och stadsmiljönämnden.

Angående partikelreducerande vegetation säger forskare att slutsatsen av kunskapsläget som finns idag är att träd och vegetation har kapacitet att ta upp partiklar i sitt lövverk samt genom sitt grenverk men detta ska vara i kombination med en bra ventilation där vindens förmåga att späda ut partikelkoncentrationerna är en viktig aspekt. Partikelreducering längs Häradsvägen skulle således bidra till en förbättring av lokalklimatet i omgivande stadsdel förutsatt att det sker i kombination med en bra möjlighet till luftcirkulation.

Förvaltningen håller med förslagsställaren att en trädallé skulle påverka dagvattenhanteringen positivt.



Datum  
2023-09-13

Diarienummer  
KS-2022/2400.104

En trädallé längs med Häradsvägen bedöms få positiva konsekvenser ur ett hållbarhets- och barnrättsperspektiv. En trädallé bidrar till att förbättra luftkvaliteten och dagvattenhanteringen samt skapar en tryggare miljö för oskyddade trafikanter såsom barn.

### Ekonomiska och juridiska konsekvenser

Förslaget till beslut innebär inte några ekonomiska eller juridiska konsekvenser. Om åtgärden inte går att finansiera med medel från exploateringsprojektet Segeltorps industriområde eller projektet Spårväg Syd så behövs separata investeringsmedel. Om en investering ska göras beslutas den i den ordinarie årliga processen med mål och budget samt plan för samhällsbyggnad.

Camilla Broo  
Kommundirektör

Mats Hermansson  
Samhällsbyggnadsdirektör

### Bilagor

Bilaga 1. Trädallé på Häradsvägen - Huddingeförslag

### Beslutet ska skickas till

Förslagsställaren

Miljö- och bygglovsförvaltningen