



Datum
2024-05-07

Diarienummer
KS-2020/1949.114

Handläggare
Björn Gyllensten
Bjorn.Gyllensten2@huddinge.se

Kommunstyrelsen

Detaljplan för Katoden 4 m.fl. med anledning av Tvärförbindelse Södertörn inom kommundelen Flemingsberg – beslut om antagande

Förslag till beslut

Kommunstyrelsens beslut

1. Detaljplan för Katoden 4 m.fl. antas enligt kommunstyrelsens förvaltnings tjänstutlåtande daterad 7 maj 2024 med tillhörande antagandehandlingar, bilaga 1, 2, 3 och 4.

Sammanfattning

Trafikverket planerar att bygga en ny kapacitetsstark väg som kopplar ihop väg 73 (Nynäsvägen), väg 226 (Huddingevägen) och väg E4/E20. Projektet heter Tvärförbindelse Södertörn och syftar till att förbättra resmöjligheterna i Södertörn. Trafikverket har tagit fram en vägplan med tillhörande miljökonsekvensbeskrivning som redovisar den nya vägens utformning, påverkan och planerade skyddsåtgärder.

För att Trafikverket ska kunna genomföra projektet upprättar Huddinge kommun en ny detaljplan i området kring fastighet Katoden 4. Den nya detaljplanen upphäver gällande detaljplan för återvinningscentral och natur, samt reglerar Trafikverkets teknikbyggnad och en angoringsväg till teknikbyggnaden som även kommer nyttjas av befintligt bageri på fastighet Katoden 1.

Planområdet för aktuell detaljplan var tidigare en del av pågående detaljplan för Solgård 1:1 med flera. Den detaljplanen antogs av kommunfullmäktige den 22 augusti 2022 men antagandebeslutet upphävdes av Mark- och miljödomstolen. Inför omtaget har förvaltningen valt att området vid tunnelmynningen i Flemingsberg ska vara en separat detaljplan.

Vägen pekas ut i gällande översiktsplan (ÖP 2030) och ny översiktsplan (antagen maj 2023 men överklagad). Detaljplaneförslaget stämmer överens med kommunens gällande och nya översiktsplan.

En undersökning om betydande miljöpåverkan har gjorts enligt 6 kap. 5–6 §§ miljöbalken. Kommunen gör, med beaktande av 5 §

HUDDINGE KOMMUN

Postadress
Huddinge kommun
Kommunstyrelsens förvaltning
141 85 Huddinge

Besök
Kommunalvägen 28

Tfn vxl 08-535 300 00

huddinge@huddinge.se
www.huddinge.se



Datum
2024-05-07

Diarienummer
KS-2020/1949.114

miljöbedömningsförordningen, den sammanvägda bedömningen att detaljplanens genomförande inte bedöms medföra någon betydande miljöpåverkan. En specifik miljöbedömning har genomförts inom ramen för Trafikverkets (objektnummer 145326) vägplan. Länsstyrelsen delar kommunens bedömning.

Beskrivning av ärendet

Bakgrund och syfte

Kommunstyrelsen beslutade 2017-05-31 § 43 att ge kommunstyrelsens förvaltning i uppdrag att upprätta de detaljplaner som behövs för Tvärförbindelse Södertörn.

Planen syftar till att möjliggöra genomförandet av Trafikverkets vägplan för Tvärförbindelse Södertörn. För att Trafikverket ska kunna genomföra vägplanen krävs det att vägplanen inte strider mot gällande detaljplaner. Gällande detaljplaner i planområdet reglerar bland annat natur, återvinningscentral och kvartersmark. Dessa detaljplaner är i strid mot Trafikverkets projekt, och syftet med detaljplanen är således att upphäva och ändra på dessa gällande detaljplaner.

Syftet med detaljplanen är även att reglera Trafikverkets tekniska anläggning för bland annat vatten och avlopp samt att en angoringsväg regleras för användande av både Trafikverket och verksamheten på fastigheten Katoden 1. Befintlig återvinningsstation är sedan 1 januari 2023 stängd och detaljplanen innebär att den avvecklas.

Detaljplan för Solgård 1:1 med flera antogs av kommunfullmäktige den 22 augusti 2022 (KS-2019/1423). Antagandebeslutet upphävdes av Mark- och miljödomstolen (P 6580–22, 2023-02-23) med hänvisning till att det saknades en miljökonsekvensbeskrivning. Inför omtaget har förvaltningen valt att området för Katoden 4 med flera är en separat detaljplanen. Anledningen till det är att Trafikverket har en entreprenadsgräns i enlighet med delningen. Denna detaljplan omfattar området vid tunnelmynningen i Flemingsberg, vilket innebär att den avser den entreprenad som ska bygga Flemingsbergstunneln.

Samråd

Flera remissinstanser har inte lämnat några synpunkter eller har ingen erinran. Bland annat har Länsstyrelsen och Trafikverket inga synpunkter på planförslaget. Naturskyddsföreningen har yttrat sig att de motsätter sig detaljplanen och Trafikverkets vägplan. Ett par närboende anser att en miljökonsekvensbeskrivning ska upprättas samt att buller och luftföroreningar inte är fullständigt utrett. En närliggande verksamhetsutövare är orolig för hur deras verksamhet påverkas, främst under byggtiden.

Granskning

Flera remissinstanser har inte lämnat några synpunkter eller har ingen erinran. Bland annat har Länsstyrelsen, Trafikverket och Lantmäteriet inga synpunkter på planförslaget. Naturskyddsföreningen har yttrat sig att de motsätter sig detaljplanen och Trafikverkets vägplan. En sakägare ifrågasätter intrånget på deras fastighet. Flera närboende och Solgård villaägarförening anser att en



miljökonsekvensbeskrivning ska upprättas samt att buller och luftföroreningar inte är fullständigt utredda.

Planområdet

Fornlämningar

En färdväg som bedöms som övrig kulturhistorisk lämning befinner sig strax öster om planområdet (L2016:714). Vägen övergavs som landsväg på 1850-talet men används än idag och fungerar som en entré till Flemingsbergsskogens naturreservat. Trafikverkets vägprojekt gör inte intrång på denna fornlämning.

Kulturmiljö och naturvärden

I planområdet finns inga miljöer som är utpekade i kommunens kulturmiljöprogram. Inom ramen för arbetet med Tvärförbindelse Södertörn har Trafikverket tagit fram en Fördjupad Kulturarvsanalys (2017-12-15). Det innebär att en antikvarisk bedömning av sakkunnig har genomförts för projektet.

Öster om planområdet finns naturreservatet Flemingsbergsskogen. Flemingsbergsskogen utgör ett av de höglänta områden där sannolikheten för att påträffa okända tillfälliga bosättningar från stenåldern är stor. Flemingsbergsskogen är ett viktigt rekreationsområde för de som bor i tätorter runt skogen. Vidare ligger Flemingsbergs våtmarksområde norr om planområdet. Det är en del av Huddinges sammanhängande herrgårdslandskap, vilket omnämns i kulturmiljöprogrammet.

Tvärförbindelse Södertörn gör intrång i området med naturvärden. Intrånget i känsliga naturmiljöer har dock kunnat minimeras då vägen går i tunnel under Flemingsbergsskogens naturreservat. Den biotopsförlust som sker längs delsträckan ger små negativa effekter på naturmiljön enligt Trafikverkets naturvärdesinventering. Störst negativ effekt sker vid det västra tunnelpåslaget i Flemingsbergsskogen, där väg 259 Tvärförbindelse Södertörn blir ett nytt inslag. I detta område bedöms närliggande biotoper överges eller användas i betydligt lägre utsträckning av djurliv relativt idag. Dock medför föreslagen vall och bullerskyddsskärm vid denna tunnelmynning att ljudpåverkan över Flemingsbergsviken endast ökar obetydligt och att bland annat fladdermöss bedöms kunna fortsätta använda vassruggarna som jaktmarker framöver. Sammantaget bedöms konsekvenserna bli små till måttligt negativa inom delsträckan (Vägplanebeskrivning, s. 119).

Riksintressen

I planområdet finns riksintresse för planerad väg (MB 3 kap 8 §), Tvärförbindelse Södertörn. Detaljplanen är förenlig med riksintresset.

Strandskydd

Inget strandskydd finns i planområdet.

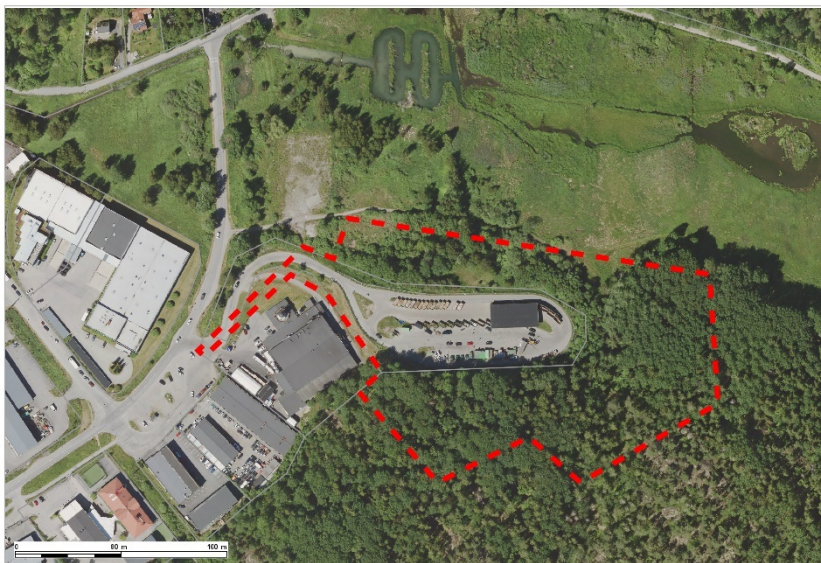


Datum
2024-05-07

Diarienummer
KS-2020/1949.114

Detaljplanen

Detaljplanen syftar till att upphäva gällande detaljplaner för natur och för befintlig återvinningscentral. Tvärförbindelse Södertörn medför att det stängda återvinningscentralen på fastighet Katoden 4 avvecklas. Stationen stängdes i januari 2023. Även delar av Trafikverkets angoringsväg till deras tekniska anläggning regleras i detaljplanen. Detta behövs då angoringsvägen till delar kommer gå på fastighet Katoden 1. Övriga delar av angoringsvägen går inom Trafikverkets vägområde och detaljplan för den ytan upphävs. De delar som går över fastighet Katoden 1 ska nyttjas av både Trafikverket och befintlig verksamhet på fastighet Katoden 1. Verksamheten på Katoden 1 har en lastkaj angränsande i norr mot Tvärförbindelse Södertörn.



Figur 1: Karta över planområdet (röd streckad linje)

Byggnaderna placeras på en sprängd plåtå som omgivs av berg och vegetation. Gestaltningen av de tekniska anläggningarna ska anpassa sig till den omgivande naturen. Materialval ska vara tegel, trä eller sten. Färgsättningen av fasaden behöver följa naturens färger, varför kulörer som liknar skog och berg bör väljas. Vidare planeras byggnaden att uppföras med ett platt tak. Det platta taket planeras att följa den omgivande naturens vågräta linjer. Taket ska uppföras med vegetation för att byggnaden ytterligare ska inordnas i naturen.

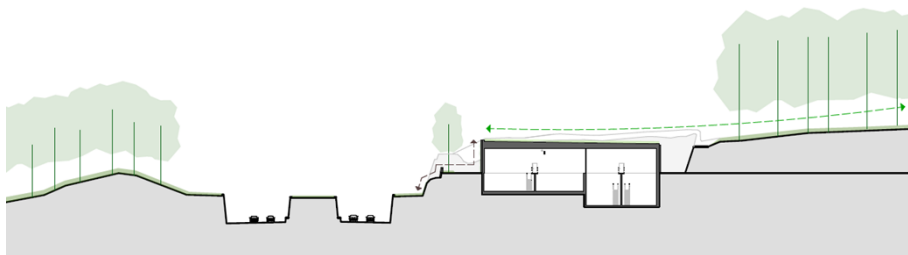


Figur 2: Illustration från Trafikverkets gestaltungsprogram



Datum
2024-05-07

Diarienummer
KS-2020/1949.114



Figur 3: Illustration från Trafikverkets gestaltungsprogram. Grönstreckad pil visar hur byggnaden tak ansluter till intilliggande marknivåer. På så vis ges byggnaden ett mindre dominerande uttryck i landskapet

Dagvatten

Eftersom detaljplanen bara reglerar Trafikverkets vägplan genomförs ingen dagvatten- eller skyfallsutredning av kommunen. I Trafikverkets dagvattenutredning har flöden samt föroreningshalter och mängder beräknats för Tvärförbindelse Södertörn. Den främsta avvattningen inom Tvärförbindelse Södertörn kommer att ske via bevuxna väglänter och bevuxna diken, men även i större infiltrationsdammar som placeras i nära anslutning till Trafikverkets vägar.

Buller

Trafikverket har till sin vägplan tagit fram en bullerutredning (Trafikverket, 2020). I den framgår att Tvärförbindelse Södertörn bidrar till ökad trafik. De bostadsbyggnader som får ett överskridande av bullervärden till följd av Tvärförbindelse Södertörn får bullerskyddsåtgärder inom ramen för Trafikverkets vägplan.

I planområdet eller i anslutning till det finns eller föreslås det inte några bostadsbyggnader, varför inga ytterligare bullerdämpande åtgärder föreslås. Det finns befintliga bostäder i området Solgård strax nordväst om planområdet. Hur buller hanteras redovisas i Trafikverkets vägplan samt i kommunens detaljplan för det området (detaljplan för Solgård 1:1 m.fl.).

Undersökning om betydande miljöpåverkan

En undersökning om betydande miljöpåverkan har gjorts enligt 6 kap. 5–6 §§ miljöbalken. Kommunen gör, med beaktande av 5 § miljöbedömningsförordningen, den sammanvägda bedömningen att detaljplanens genomförande inte bedöms medföra någon betydande miljöpåverkan. Ställningstagandet grundas främst på att en strategisk miljöbedömning skulle innebära en dubbelprövning av området. Vidare bedöms en strategisk miljöbedömning inte tillföra någon information som kommer påverka den vägplan för Tvärförbindelse Södertörn som fastställts och vunnit laga kraft. Trafikverkets vägplan innebär negativa konsekvenser för miljön och en specifik miljöbedömning, där konsekvenserna för miljön har utretts, har genomförts inom ramen för Trafikverkets (objektnummer 145326) vägplan.

Kommunen gör därmed bedömningen att en strategisk miljöbedömning enligt 6 kap. 3 § miljöbalken inte behöver upprättas för detaljplanen. Kommunen har



Datum
2024-05-07

Diarienummer
KS-2020/1949.114

redovisat undersökningen och sitt ställningstagande vid plansamrådet samt genomfört ett undersökningssamråd med Länsstyrelsen. Länsstyrelsen har angett att den delar kommunens bedömning (2023-12-11, beteckning 58379-2023).

Tidplan

Detaljplanen var på samråd den 10 januari 2024 med sista svarsdag 9 februari 2024.

Detaljplanen var på granskning den 27 mars 2024 med sista svarsdag 25 april 2024.

Detaljplanens antagande planeras ske den 19 juni 2024 av Kommunstyrelsen.

Ingen allmän platsmark regleras i detaljplanen varför det inte finns något huvudmannaskap.

Genomförande

Genomförandetiden är fem år från den dag detaljplanen vinner laga kraft.

Trafikverket ansvarar för uppförande av samtliga anläggningar i detaljplanen. I huvudprojektet för Tvärförbindelse Södertörn upprättas ett genomförandeavtal mellan Huddinge kommun och Trafikverket som reglerar frågor som ersättning, kostnader, tillfälligt nyttjande, intrång på kommunala fastigheter, uppförande av kommunala anläggningar med mera. Avtalet har beslutats i kommunfullmäktige (2022-05-16 § 9).

Eftersom kommunen främst upphäver gällande detaljplan för återvinningscentral tas den marken i anspråk genom Trafikverkets vägplan. Det innebär att det åligger på Trafikverket att kompensera och föra dialog med fastighetsägaren.

Trafikverket bedömer att byggnation av Tvärförbindelse Södertörn tidigast kan påbörjas 2024 och att hela projektet tar cirka tio år att bygga ut. Utbyggnaden sker i etapper och antalet år Trafikverket är på varje plats och bygger redovisas i deras vägplan.

Förvaltningens synpunkter

Tvärförbindelse Södertörn är utpekad som riksintresse och angelägen för Huddinge genom att den möjliggör för förbättrade resmöjligheter för bilresenärer, tung trafik, cyklister och gångtrafikanter på Södertörn. Utifrån detta bedömer förvaltningen att detaljplanen stämmer överens med det kommunala intresset för området samt överväger de enskilda och allmänna intressena som redovisas nedan.

De allmänna intressena mot Tvärförbindelse Södertörn handlar om att bevara mindre delar av Flemingsbergs naturreservat, samt att bevara andra grönområden och kulturvärden i och i anslutning till Tvärförbindelse Södertörn. De enskilda intressena mot motorleden handlar om intrång som görs på fastighet Katoden 1 samt tillskapande av ökade bullervärden i närområdet. Även avvecklandet av den stängda återvinningscentralen är ett motstridande allmänt intresse. Den avvecklingen har dock redan påbörjats genom att verksamheten har stängts. Mot



Datum
2024-05-07

Diarienummer
KS-2020/1949.114

ovanstående står det allmänna intresset att möjliggöra för en ny statlig väg som är av riksintresse.

Detaljplaneförslaget stämmer överens med både aktuell översiktsplan (2030) och ny översiktsplan (antagen maj 2023).

Förvaltningen bedömer att detaljplanen inte medför en betydande miljöpåverkan i enlighet med miljöbalkens 6 kapitel samt med beaktande av miljöbedömningsförordningens 5 §. Ställningstagandet grundas främst på att en strategisk miljöbedömning skulle innebära en dubbelprövning av området. Vidare bedöms en strategisk miljöbedömning inte tillföra någon information som kommer påverka den vägplan för Tvärförbindelse Södertörn som fastställts och vunnit laga kraft. För detaljplanen behöver därför inte en strategisk miljöbedömning göras. Samråd avseende undersökning om betydande miljöpåverkan har genomförts med Länsstyrelsen. Länsstyrelsen delar den bedömningen. Detaljplanen möjliggör för Trafikverkets nya väg och det är där den stora miljöpåverkan uppstår. Miljökonsekvenser av Tvärförbindelse Södertörn redovisas i Trafikverkets vägplan och tillhörande miljökonsekvensbeskrivning.

Avvägande avseende hållbarhet

Utbyggnation av Tvärförbindelse Södertörn kommer innebära en negativ påverkan på miljön. Trafikverket ska i sina projekt påverka miljön så lite som möjligt, men uppförande av denna väg kommer bli dominerande och sätta spår i landskapet. Trafikverket har upprättat en miljökonsekvensbeskrivning för att redogöra för omfattning av, hur de hanterar och hur de kompenserar för projektets miljöpåverkan.

Avvägande avseende barnkonventionen

Tvärförbindelse Södertörn kommer skära genom befintliga bostads- och naturområden. Den nya vägen kommer skapa nya barriäreffekter. Påverkan på barn, unga och äldre kommer främst ske från projektet Tvärförbindelse Södertörn och inte detaljplanen då den enkom reglerar vägplanens ytor. Trafikverket har upprättat en socialkonsekvensbeskrivning. I det arbetet har Trafikverket genomfört dialoger med bland annat skolor och förskolepersonal i närområdet. Tvärförbindelse Södertörn kommer skapa planskilda korsningar och förbättra gång- och cykelvägarna genom tryggare och tillgängligare kopplingar och passager för barn, unga och äldre. Trafikverket följer rådande riktvärden för buller och vägen placeras i tunnel under Flemingsbergs naturreservat. I och med dessa aspekter bedöms trafiksäkerheten bli god och att Trafikverket har tagit hänsyn till barn, unga och äldre i detta delområde.

Ekonomiska och juridiska konsekvenser

Gatuutbyggnaden, uppförande av tekniska byggnader, kompensation för intrång på fastigheterna Katoden 4 och Katoden 1 bekostas och utförs av Trafikverket. Kommunen står inte för några kostnader avseende ovanstående.

Kommunen står för kostnader att upprätta detaljplaner och upphävande av detaljplaner för Tvärförbindelse Södertörn. Fem detaljplaner eller upphävande av



Datum
2024-05-07

Diarienummer
KS-2020/1949.114

detaljplaner är laga kraft och två, inklusive detta ärende, är pågående. Sammanlagt bedöms kommunens kostnad för att ta fram nödvändiga detaljplaner och upphävande uppgå till cirka 8 miljoner kronor. Av dessa är cirka 5,2 miljoner kronor upparbetade. Kostnaden bedöms rymmas inom kommande års investeringsutrymme avseende samhällsbyggnadsprojekt.

Utöver ovanstående innebär förslaget inga juridiska eller ekonomiska konsekvenser för kommunen.

Camilla Broo
Kommundirektör

Mats Hermansson
Samhällsbyggnadsdirektör

Bilagor

- Bilaga 1. Plankarta
- Bilaga 2. Planbeskrivning
- Bilaga 3. Granskningsutlåtande
- Bilaga 4. Samrådsredogörelse

Beslutet ska skickas till

Akten

Trafikverket