

Planbeskrivning

Upphävande av detaljplan Ekedal II inom kommundel Lissma

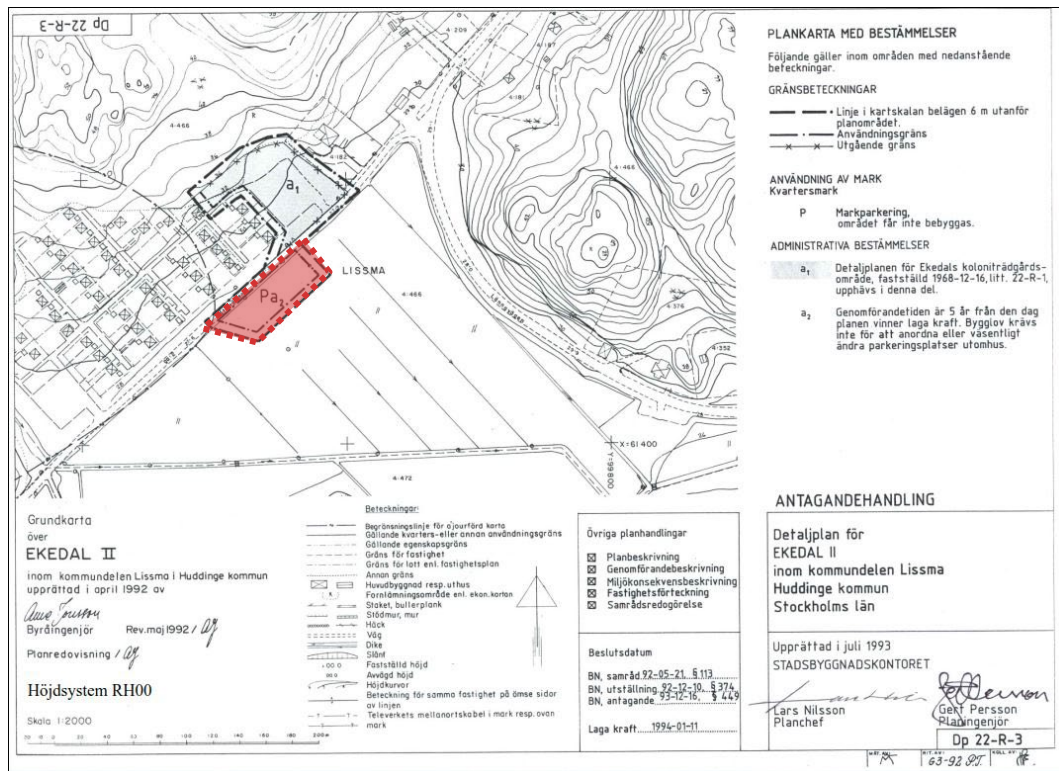


Bild på gällande detaljplan med upphävandeområdet i röd skrafferat område

Antagandehandling

Kommunstyrelsens förvaltning, 2022-03-21
Samhällsbyggnadsavdelningen
Diarienummer KS-2019/1427

Om upphävande av detaljplan

Vad är ett upphävande av detaljplan?

Om en detaljplan är inaktuell eller förhindrar en planerad utveckling kan kommunen välja att upphäva delar av en eller en hel detaljplan. En detaljplan kan även behöva upphävas för att den inte stämmer överens med exempelvis en vägplan eller järnvägsplan som Trafikverket tar fram.

Om kommunen upphäver en detaljplan innebär det att platsen inte längre omfattas av någon detaljplan. Om någon avser att utföra en lovpliktig åtgärd på platsen behöver kommunen göra en bedömning av om åtgärden kräver en ny detaljplan eller om åtgärden kan prövas med bygglov direkt.

Läs mer på:

<http://www.boverket.se/sv/PBLkunskapsbanken/planering/detaljplan/andring-av-detaljplan/forenklat-forfarande-for-upphavande-av-detaljplan/>

Planhandlingar

I upphävande av detaljplan ingår följande handlingar:

- Planbeskrivning (denna handling), 2022-03-21
- Plankarta med bestämmelser, 2022-03-21
- Fastighetsförteckning, 2021-09-20

Utredningar som utgör underlag till detaljplanen:

- Barnkonsekvenschecklista Ekedal, 2022-03-21

Detaljplaneprocess och tidplan

Upphävandet av detaljplan tas fram enligt plan- och bygglagen (PBL2010:900) i dess lydelse från 2:a januari 2015 med förenklat standardförfarande. Planen befinner sig i antagandeskedet. Tidplanen är preliminär och kan förändras under planarbetets gång.



Detaljplan för upphävande av detaljplan Ekedal II inom kommundel Gladö-Lissma

Förenklat standardförfarande (PBL 2010:900 med dess lydelse från 2015-01-02)

Detaljplanen har tagits fram av Samhällsbyggnadsavdelningen på kommunstyrelsens förvaltning i samarbete med Norconsult AB.

Innehåll

Sammanfattning	4
Upphävande av detaljplan	5
Syftet.....	5
Plandata.....	5
Upphävandets innebörd	6
Områdets förutsättningar	6
Trafikverkets pågående planering	7
Avvägningar och hänsyn till motstående intressen	9
Tidigare ställningstaganden	9
Regionplan	9
Översiktsplan.....	9
Detaljplaner, områdesbestämmelser och förordnanden	10
Planuppdrag för detaljplanen.....	10
Undersökning och beslut om betydande miljöpåverkan.....	10
Genomförande	12
Organisatoriska frågor	12
Planförfarande	12
Tidplan	12
Genomförandetid.....	12
Fastighetsrättsliga frågor.....	13
Fastighetsbildning	13
Tekniska frågor.....	13
Tekniska utredningar.....	13
Administrativa frågor.....	13

Sammanfattning

Trafikverket planerar att bygga en ny kapacitetsstark väg som kopplar ihop väg 73 (Nynäsvägen), väg 226 (Huddingevägen) och väg E4/E20. Projektet heter Tvärförbindelse Södertörn och syftar till att förbättra resmöjligheterna i Södertörn. Trafikverket uppför en vägplan som redovisar den nya vägens omfattning, påverkan och utformning. Gällande detaljplan, Ekedal II, DP 22-R- 3 från 1994, stämmer inte överens med den föreslagna vägplanen. Detaljplanen upphävs för att möjliggöra en ny lokalväg under den nya vägen.

Upphävandet av detaljplanen möjliggör för Trafikverket att kunna genomföra sin vägplan för Tvärförbindelse Södertörn.

Området som berörs av upphävandet består idag av markparkering tillhörande Ekedal koloniområde. Marken är i privat ägo. Ekedal koloniområde löser den minskade parkeringsmöjligheten i dialog med Trafikverket. Inom berört område finns inga utpekade natur-, kultur- eller rekreationsvärden. Det område som föreslås upphävas regleras i gällande detaljplan som kvartersmark med preciseringen ”P-Markparkering, området får inte bebyggas”.

Syftet med upphävandet av detaljplanen stämmer överens med kommunens gällande översiktsplan (antagen 2014).

Någon betydande miljöpåverkan bedöms inte uppstå som en följd av upphävandet. Kommunen gör därför den sammanvägda bedömningen att upphävandet inte antas medföra betydande miljöpåverkan som avses i miljöbalkens 6 kap, med beaktande av miljöbedömningsförordningen (2017:966) 2 §. Länsstyrelsen delar kommunens bedömning.

Upphävandet av detaljplanen var på samråd mellan 2019-11-26 och 2020-01-03. Upphävandet antas av kommunstyrelsen den 2021-10-20 och uppskattas vinna laga kraft cirka fyra veckor efter antagandet.

Enligt Trafikverkets tidplan kan vägen börja byggas tidigast 2023 och färdigställandet av Tvärförbindelse Södertörn beräknas ta cirka 10 år från byggstart.

Upphävande av detaljplan

Syfte

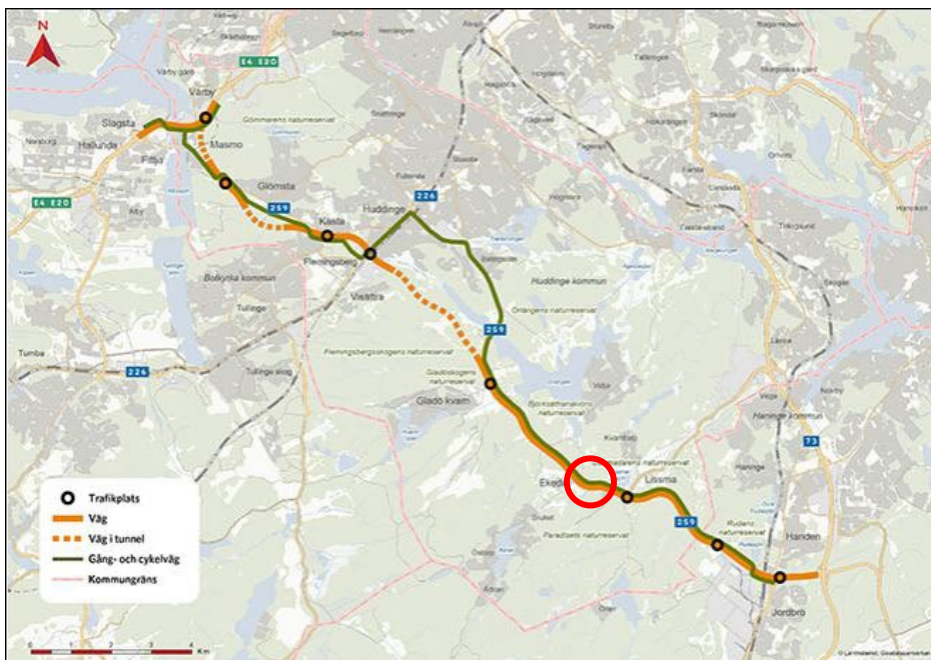
Syftet med att upphäva den gällande detaljplanen för Ekedal II, som vann laga kraft 1994-01-11, är att möjliggöra för Trafikverkets vägplan för Tvärförbindelse Södertörn. För att kunna fastställa vägplanen krävs det att vägplanen inte strider mot gällande detaljplaner.

Tvärförbindelse Södertörn kommer tillsammans med E4 Förbifart Stockholm att binda samman de södra och norra delarna av länet och skapa nya möjligheter för boende, pendling och näringsliv. Tvärförbindelse Södertörn knyter samman Stockholmsregionens regionala stadskärnor Kungens kurva-Skärholmen, Flemingsberg och Haninge centrum.

Den nya förbindelsen ska skapa förutsättningar för säkra och effektiva resor och transporter över Södertörn för samtliga trafikslag. På så sätt ska sambanden mellan de regionala stadskärnorna stärkas och förutsättningar för regional utveckling förbättras.

Plandata

Upphävandeområdet ligger inom fastigheten Lissma 5:112 och är cirka 1600 kvadratmeter stort. Lissma 5:112 är i privat ägo och upphävandeområdet består utav markparkering tillhörande Ekedal koloniträdgårdsområde.



Figur 1: Karta över Tvärförbindelse Södertörns sträckning och det aktuella upphävandeområdets lokalisering inringat i rött. Karta gjord av Trafikverket.

Upphävandets innebörd

Områdets förutsättningar

Området som berörs av upphävandet består idag av grusad markparkering. Området ligger intill Haningeleden (väg 259). Väster om upphävandeområdet finns Ekedals koloniområde samt i öster och söder omges området av Paradisets naturreservat.



Figur 2: Flygfoto över berört område. Upphävandets avgränsning markerat i rött.

Inom berört område finns inga utpekade natur-, kultur- eller rekreationsvärden.

Upphävandet innebär att aktuellt område inte längre kommer att omfattas av någon detaljplan. Själva upphävandet kommer inte innebära någon förändring av markanvändningen då rådande markanvändning kan fortsätta tills dess att vägplanen byggs. Upphävandet gör det dock möjligt för Trafikverket att upprätta sin vägplan för Tvärförbindelse Södertörn och ianspråkta marken. Förändring av markanvändningen kommer därmed ske i och med att Trafikverkets vägplan fastställs.

Barn- och ungdomsperspektivet

Alla detaljplanearbeten ska bedöma vad förslaget får för påverkan på barn och ungdomar. Upphävandet innebär att en gällande detaljplan, som idag reglerar markparkering, blir utan detaljplan. Själva upphävandet kommer inte innebära någon förändring av markanvändningen då rådande markanvändning kan fortsätta. Förändring av markanvändningen kommer dock ske i och med Trafikverkets vägplan. Utifrån detta genomförs ingen kartläggning över konsekvenser på barn och ungdomar inom ramen för upphävandeplanen, utan det är ett arbete som hanteras inom Trafikverkets vägplan för Tvärförbindelse

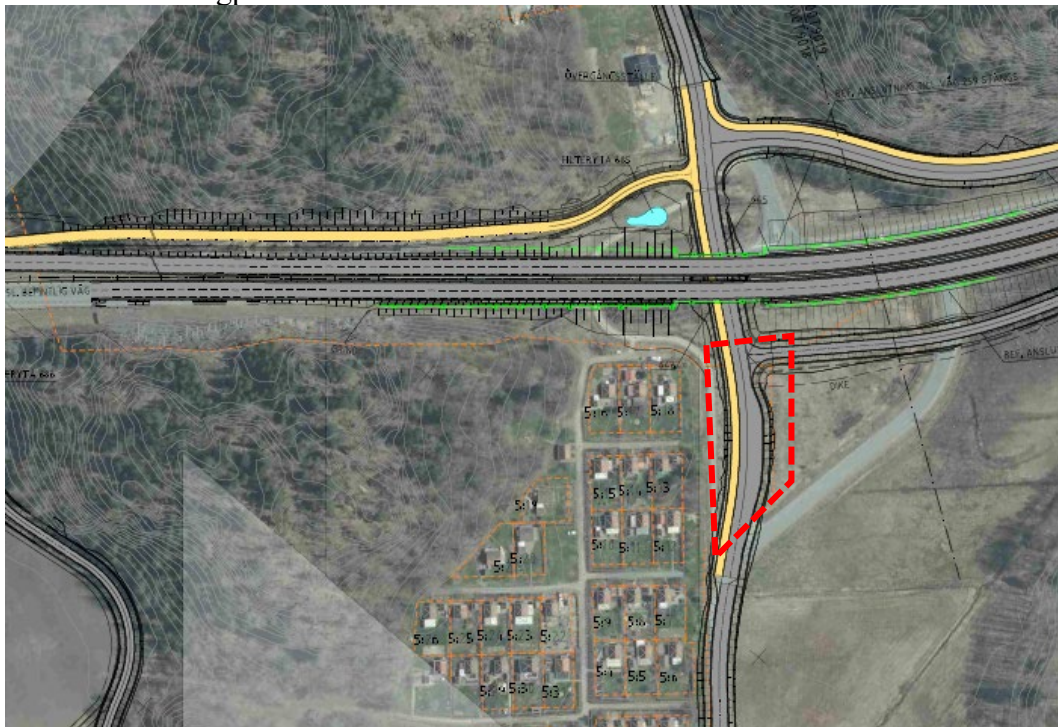
Södertörn. Trafikverket har upprättat en socialkonsekvensbeskrivning till vägplanen.

Trafikverkets pågående planering

Trafikverket planerar att bygga en ny kapacitetsstark väg som kopplar ihop väg 73 (Nynäsvägen), väg 226 (Huddingevägen) och väg E4/E20. Projektet syftar till att förbättra resmöjligheterna i Södertörn. Trafikverket upprättar en vägplan som redovisar den nya vägens omfattning, påverkan och utformning. På grund av Haningeledens nya utformning med påfarter på norra sidan av vägen behöver en ny lokalgata dras under Haningeleden. Denna förändring gör att markparkeringen behöver tas i anspråk.

Den nya förbindelsen ska skapa förutsättningar för säkra och effektiva resor och transporter över Södertörn för samtliga trafikantkategorier. På så sätt ska sambanden mellan de regionala stadskärnorna stärkas och förutsättningar för regional utveckling förbättras.

Utformning av Tvärförbindelse Södertörn prövas i Trafikverkets vägplan. Upphävande av gällande detaljplan görs för att undvika dubbelreglering med tvetydigt innehåll. Upphävandet görs för att ge plats åt och möjliggöra för Trafikverkets vägplan.



Figur 4: Illustration över Tvärförbindelse Södertörns utformning i Ekedal. Området som upphävs markerat i rött.

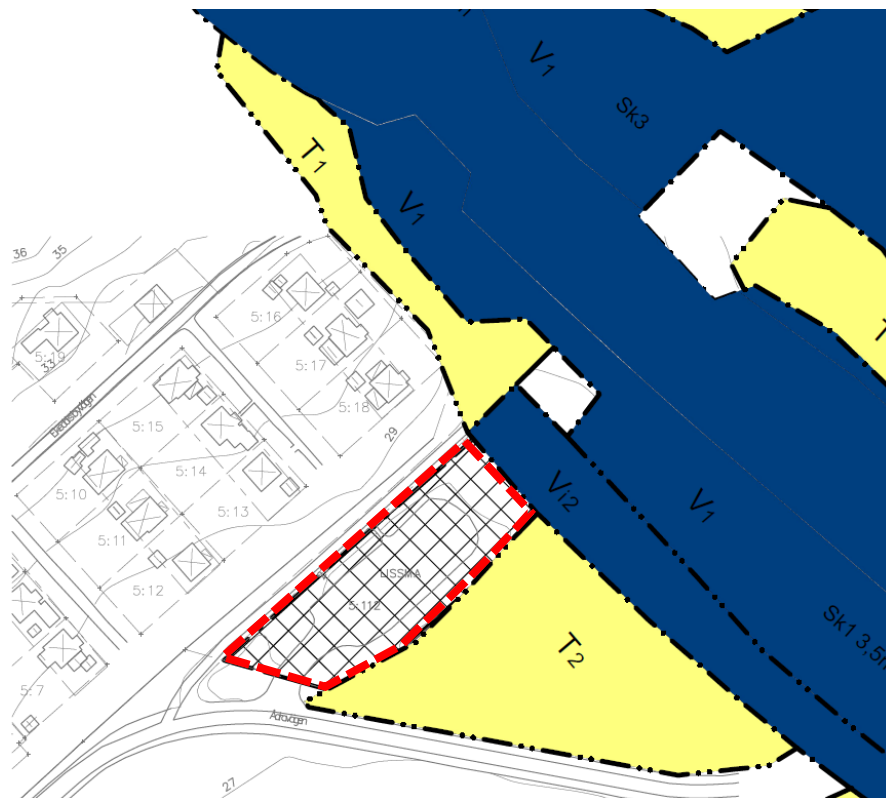
Tvärförbindelse Södertörn kommer tillsammans med E4 Förbifart Stockholm att binda samman de södra och norra delarna av länet och skapa nya möjligheter för boende, pendling och näringsliv. Tvärförbindelse Södertörn knyter samman flera av Stockholmsregionens stadskärnor. Längs vägen kommer det finnas åtta

trafikplatser. Vägen kommer att gå i tunnel under Masmoberget, Glömstadalen och under Flemingsbergsskogen.

Trafikverket kommer att bygga ut gång- och cykelvägen utmed delar av Tvärförbindelse Södertörn. Gång- och cykelvägen inom Tvärförbindelse Södertörn kommer att ha olika utformning på olika delar av sträckningen. Idag är både Glömstavägen och väg 259 olycksdrabbade vägar. Den nya vägen och det regionala cykelstråket som ingår i projektet kommer att ge bättre framkomlighet och säkerhet för såväl bilister, cyklister, gångtrafikanter och den stora mängd godstrafik som dagligen trafikerar Södertörn.

Den planerade vägen kan komma att skära genom större, sammanhängande naturområde och ta delar av naturreservat i anspråk. Detta kan medföra negativ påverkan på naturvärden i form av bortfall av mark, barriäreffekter, fragmentering av områden med höga naturvärden, samt störning i form av buller och ökad trafik. En breddning av vägen kan komma att innebära att den barriäreffekt som finns idag för både människor och djur kan komma att öka. Trafikverket ansvarar för att effekter på och beskrivning av naturmiljön hanteras inom vägplanen.

Det område som är aktuellt för upphävande består av markparkering. Inom det området finns inga särskilt utpekade natur-, kultur- eller rekreationsvärden.



Figur 4: Karta som visar vägplanens gränser i upphävandeområdets närhet med upphävandeområdet rödmarkerat. Blått område visar det område som ingår i vägplanen och efter genomförandet blir vägområde. Gult område visar de område inom vägplanen som behövs tillfälligt under byggnation av vägen.

Ekedal koloniområde är beläget i nära anslutning till Tvärförbindelse Södertörn. Längs med denna del av Tvärförbindelse Södertörn studerar Trafikverket bullerskyddsåtgärder för att minska ljudnivåerna som uppstår till följd av ökade trafikmängder.

Mer utförlig information om utformning, kapacitet samt konsekvenser av den nya trafikleden finns att läsa i Trafikverkets vägplan och tillhörande miljökonsekvensbeskrivning.

Avvägningar och hänsyn till motstående intressen

Motstående intressen i samband med denna upphävandeplan handlar i grunden om motsättningen mellan enskilda intressen från fastighetsägare och verksamheter inom området och det allmänna intresset att upphäva detaljplanen för att möjliggöra en ny statlig väg som är av riksintresse.

Lissma 5:112 är i privat ägo och ägs gemensamt av koloniområdet. Den del som upphävs utgör idag markparkering och är en mindre del av fastigheten. Parkeringen kommer behöva tas bort för att vägen ska kunna byggas. Trafikverket ersätter Kolonistugeföreningen för den förlorade parkeringen. Trafikverket och Kolonistugeföreningen har en pågående dialog om detta. Kommunens bedömning är att Ekedal koloniområdes pågående verksamhet kommer att kunna fortsätta. Vidare är Tvärförbindelse Södertörn av riksintresse och är av stor allmän vikt genom att den möjliggör för förbättrade resmöjligheter för bilresenärer, tung trafik, cyklister och gångtrafikanter på Södertörn. Utifrån detta bedömer kommunen att det område som upphävs genom denna upphävandeplan och vidare möjliggör för Trafikverket att ianspråkta dessa delar av fastigheten är av stor allmän vikt och överväger det enskilda intresset att fortsätta kunna parkera vid denna plats.

Tidigare ställningstaganden

Regionplan

Den regionala utvecklingsplanen, antagen 2018, pekar på vikten av bättre tvärförbindelser som avlastar förbindelserna in mot de mest centrala delarna av regionen och stärker kopplingarna mellan delregionerna inom länet vilket bidrar till en bättre regional balans.

Förbifart Stockholm och Tvärförbindelse Södertörn utgör tillsammans med Norrortsleden en yttre tvärled för vägbunden trafik som knyter samman de regionala stadskärnorna med varandra i relationer som i nuläget inte har tillfredställande kopplingar.

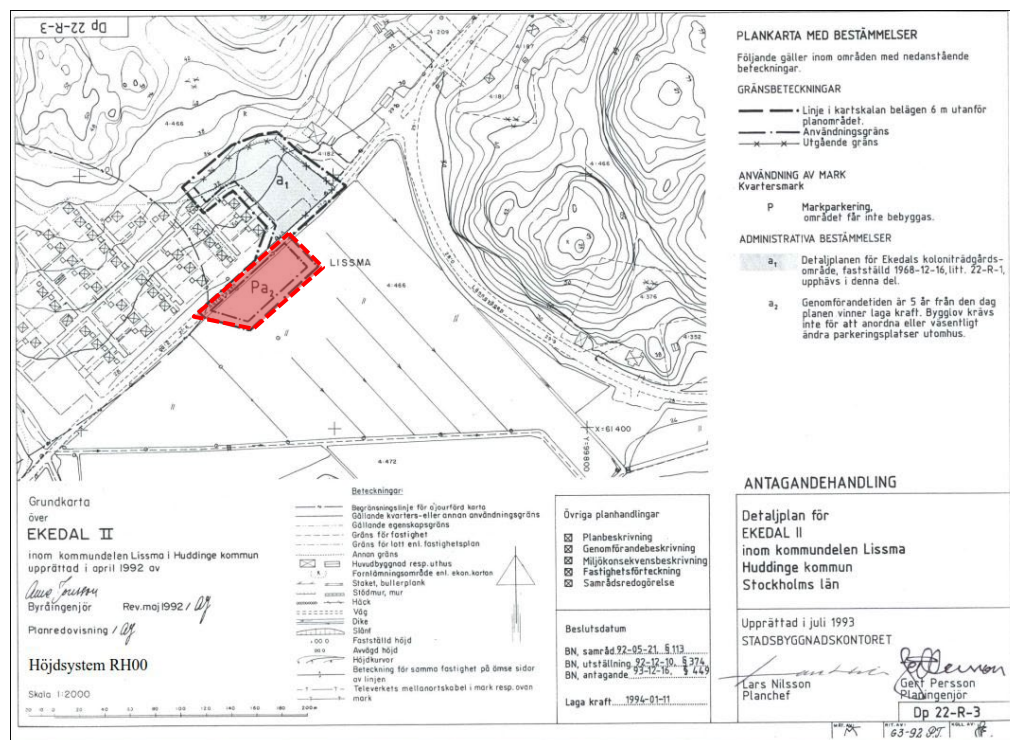
Översiktsplan

Upphävandet av detaljplanen stämmer överens med Huddinge kommuns Översiktsplan, antagen 2014. Översiktsplanen pekar ut Tvärförbindelse Södertörn som viktig för att stärka infrastrukturen och knyta samman E4/E20 med de regionala stadskärnorna Haninge, Flemingsberg och Kungens kurva-Skärholmen för att sedan ansluta till Förbifart Stockholm och de regionala stadskärnorna i den

norra länshalvan. Översiktsplanens tillhörande markanvändningskarta pekar ut sträckningen för Tvärförbindelse Södertörn.

Detaljplaner, områdesbestämmelser och förordnanden

Upphävandet omfattar detaljplanen för Ekedal II, inom området Lissma, DP 22-R-3. Detaljplanen vann laga kraft 1994, vars genomförandetid har gått ut. Befintlig användning för området som upphävs är kvartersmark med preciseringen *P* – *Markparkering, området får inte bebyggas*.



Figur 5: Bild på gällande detaljplan med upphävandeområdet i röd skrafferat område.

Planuppdrag för detaljplanen

Kommunstyrelsen beslutade 2017-05-31 § 43 att ge Samhällsbyggnadsavdelningen i uppdrag att upprätta de detaljplaner som behövs för Tvärförbindelse Södertörn.

Undersökning och beslut om betydande miljöpåverkan

Enligt plan- och bygglagen och miljöbalken ska det till en detaljplan/upphävande av detaljplan som bedöms medföra en *betydande miljöpåverkan* på miljön, hälsan och hushållningen med mark, vatten och andra resurser genomföra en *strategisk miljöbedömning* genom att upprätta en miljökonsekvensbeskrivning (MKB).

Kommunen gör den sammanvägda bedömningen att upphävandet inte antas medföra betydande miljöpåverkan som avses i miljöbalkens 6 kap, med beaktande av miljöbedömningsförordningen (2017:966) 2 §. En miljökonsekvensbeskrivning, enligt 4 kap 34§ PBL behöver därför inte upprättas.

Motivet till ställningstagandet är att själva upphävandet inte innebär några förändringar av markanvändningen. Upphävandet möjliggör den nya vägen och

det gör att miljöpåverkan uppstår. Men det är just vägen i sig och vägplanen som innebär själva förändringen och dessa miljöeffekter behandlas därmed utförligt i Trafikverkets miljökonsekvensbeskrivning. Miljökonsekvenser av Tvärförbindelse Södertörn redovisas i Trafikverkets vägplan och tillhörande miljökonsekvensbeskrivning.

Genomförande

Eftersom att denna handling är ett upphävande av en gällande detaljplan finns det inget genomförande efter det att detaljplanen upphävts. Efter att beslut om upphävande vinner laga kraft är området inte längre planlagt och regleringar av exempelvis fastighetsgränser kan ske utan att detta behöver beskrivas i en planbeskrivning.

Organisatoriska frågor

Planförfarande

Upphävandet hanteras enligt plan- och bygglagen (2010:900) med dess lydelse från 2015-01-02. Planarbetet bedrivs med ett förenklat standardförfarande. Om det bedöms nödvändigt under planarbetets gång kan byte av förfarande ske till utökad planförfarande enligt PBL 2010:900.

Enligt Plan- och bygglagen kan kommunen använda sig av ett så kallat förenklat standardförfarande vid upphävande av en detaljplan om (i) genomförandetiden för gällande detaljplan har gått ut, (ii) upphävandet är förenligt med översiktsplanen och länsstyrelsens yttrande över denna, (iii) upphävandet är inte av betydande intresse för allmänheten eller i övrigt är av stor betydelse, och (iv) upphävandet antas inte medföra betydande miljöpåverkan. Om någon av dessa fyra kriterier inte uppfylls ska ett utökad förfarande användas. Kommunens bedömning är att kriterierna för ett förenklat standardförfarande uppfylls eftersom (i) genomförandetiden för gällande detaljplan har gått ut, (ii) upphävandet är förenligt med översiktsplanen och länsstyrelsens yttrande över denna, (iii) upphävandet är av liten omfattning och medför en liten påverkan på allmänheten, samt (iv) upphävandet antas inte medföra en betydande miljöpåverkan. Kommunen kan därmed använda sig av ett förenklat standardförfarande, vilket innebär att granskning inte behöver genomföras. Utifrån ovan resonemang och att Trafikverket ansvarar för compensationen till Kolonistugeföreningen (sakägaren) för markintrånget bedömer kommunen att ett förenklat standardförfarande kan tillämpas i samrådet.

Tidplan

Plansamråd	26 november 2019 till 3 januari 2020
Antagande	16 maj 2022
Laga kraft*	juni 2022

(*Om detaljplanen inte överklagas vinner den laga kraft cirka fyra veckor efter antagandebeslut)

Enligt Trafikverkets tidplan kan vägen börja byggas tidigast 2023 och färdigställandet av Tvärförbindelse Södertörn beräknas ta cirka 10 år från byggstart.

Genomförandetid

För den aktuella detaljplanen som upphävs har genomförandetiden gått ut, vilket innebär att den detaljplanen kan upphävas utan att fastighetsägaren har rätt till

ersättning för till exempel förlorad byggrätt. Gällande detaljplan omfattar ingen byggrätt.

Fastighetsrättsliga frågor

Fastighetsbildning

Marken inom upphävandeområdet kommer efter upphävandet att fortsätta tillhöra respektive fastighet. Kommunen ser inte något behov av att göra justeringar av fastighetsgränser på grund av upphävandet.

Trafikverket kommer reglera Tvärförbindelse Södertörn med stöd av en vägplan och vägen kommer efter att vägplanen vunnit laga kraft få vägrätt för det område vägplanen omfattar.

Tekniska frågor

Tekniska utredningar

För upphävandet av gällande detaljplan behöver inga tekniska utredningar tas fram, då upphävandet handlar om att ta bort en reglering av markanvändningen.

Eventuellt behov av utredningar för ett genomförande av vägen sker inom ramen för Trafikverkets arbete med vägplanen.

Administrativa frågor

Detaljplanen har tagits fram av Samhällsbyggnadsavdelningen under ledning av plansektionen och i samarbete med Mark- och exploateringssektionen, Trafik- och landskapssektionen, kommunikationsavdelningen och Naturvårdsenheten.

Planarbetet har bedrivits med konsultstöd genom Norconsult AB.

Björn Gyllensten	Huddinge kommun	Planarkitekt
Jonas Lidbrink	Huddinge kommun	Miljöplanerare
Lina Lundström	Iterio	Miljöplanerare
Nicklas Johansson	Huddinge kommun	Ekolog
Anton Sjöblom	Huddinge kommun	Exploateringsingenjör
Cin Hui-Nilsson	Huddinge kommun	Trafikplanerare/HPL
Carina Lindqvist	Huddinge kommun	Kommunikatör
Carl-Henrik Barnekow	Norconsult AB	Uppdragsledande planarkitekt

Planarkitekt

Björn Gyllensten