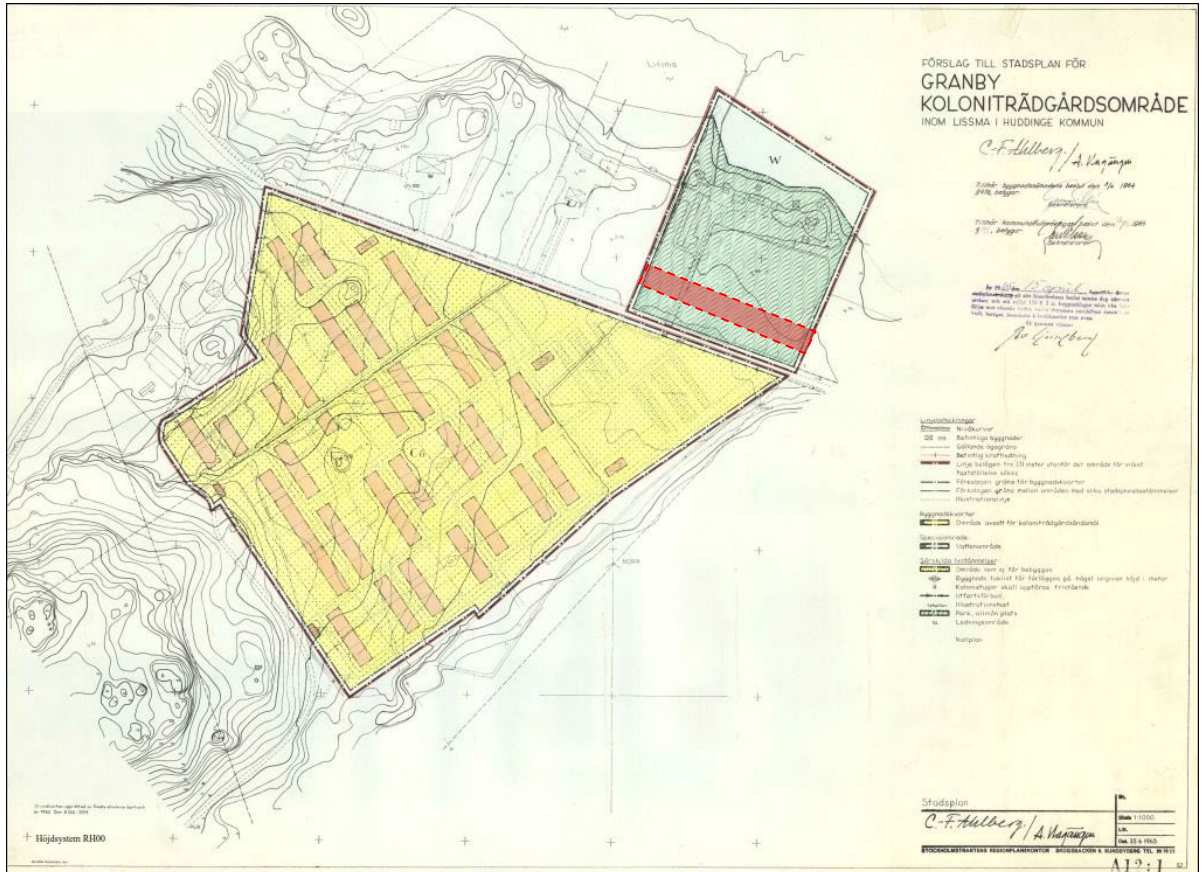


Planbeskrivning

Upphävande av del av stadsplan för Granby koloniträdgårdsområde inom kommunal Lissma



Område som upphävs är markerat i rött

Antagandehandling

Kommunstyrelsens förvaltning, 2022-03-21
 Samhällsbyggnadsavdelningen
 Diarienummer KS-2019/1428

Om upphävande av detaljplan

Vad är ett upphävande av detaljplan?

Om en detaljplan är inaktuell eller förhindrar en planerad utveckling kan kommunen välja att upphäva delar av en eller en hel detaljplan. En detaljplan kan även behöva upphävas för att den inte stämmer överens med exempelvis en vägplan eller järnvägsplan som Trafikverket tar fram.

Om kommunen upphäver en detaljplan innebär det att platsen inte längre omfattas av någon detaljplan. Om någon avser att utföra en lovpliktig åtgärd på platsen behöver kommunen göra en bedömning av om åtgärden kräver en ny detaljplan eller om åtgärden kan prövas med bygglov direkt.

Läs mer på:

<http://www.boverket.se/sv/PBLkunskapsbanken/planering/detaljplan/andring-av-detaljplan/forenklat-forfarande-for-upphavande-av-detaljplan/>

Planhandlingar

I upphävande av del av detaljplan ingår följande handlingar:

- Planbeskrivning (denna handling), 2022-03-21
- Plankarta med bestämmelser, 2022-03-21
- Fastighetsförteckning, 2022-02-14

Utredningar som utgör underlag till detaljplanen:

- Barnkonsekvenschecklista Granby, 2022-03-21

Detaljplaneprocess och tidplan

Upphävandet av del av detaljplan tas fram enligt plan- och bygglagen (PBL 2010:900) i dess lydelse från 2:a januari 2015 med standardförfarande. Planen befinner sig i antagandeskedet. Tidplanen är preliminär och kan förändras under planarbetets gång.



Detaljplan för upphävande av del av stadsplan Granby
Koloniträdgårdsområde i kommundelen Gladö-Lissma

Standardförfarande (PBL 2010:900 med dess lydelse från
2015-01-02)

Detaljplanen har tagits fram av
Samhällsbyggnadsavdelningen på kommunstyrelsens
förvaltning i samarbete med Norconsult.

Innehåll

Sammanfattning	4
Upphävande av detaljplan	5
Syftet.....	5
Plandata.....	5
Upphävandets innebörd	6
Områdets förutsättningar	6
Trafikverkets pågående planering	7
Avvägningar och hänsyn till motstående intressen	9
Tidigare ställningstaganden	9
Regionplan	9
Översiktsplan.....	9
Detaljplaner, områdesbestämmelser och förordnanden	10
Planuppdrag för detaljplanen.....	11
Undersökning och beslut om betydande miljöpåverkan.....	11
Genomförande	12
Organisatoriska frågor	12
Planförfarande	12
Tidplan	12
Genomförandetid.....	13
Fastighetsrättsliga frågor.....	13
Fastighetsbildning	13
Tekniska frågor.....	13
Tekniska utredningar.....	13
Administrativa frågor.....	13

Sammanfattning

Trafikverket planerar att bygga en ny kapacitetsstark väg som kopplar ihop väg 73 (Nynäsvägen), väg 226 (Huddingevägen) och väg E4/E20. Projektet heter Tvärförbindelse Södertörn och syftar till att förbättra resmöjligheterna i Södertörn. Trafikverket uppför en vägplan som redovisar den nya vägens omfattning, påverkan och utformning. En mindre del av gällande stadsplan, *Granby koloniträdgårdsområde, DP 22-R-4 från 1965*, stämmer inte överens med den föreslagna vägplanen.

Upphävandet av del av gällande detaljplan möjliggör för Trafikverket att kunna genomföra sin vägplan för Tvärförbindelse Södertörn.

Området som berörs av upphävandet består idag av markparkering och minigolfbana och är i privat ägo. Inom berört område finns inga utpekade natur-, kultur- eller rekreationsvärden. Det område som föreslås upphävas regleras i gällande detaljplan som allmän plats med preciseringen ”Park, allmän plats”.

Syftet med upphävandet av del av gällande detaljplan stämmer överens med kommunens gällande översiktsplan (antagen 2014).

Kommunen gör den sammanvägda bedömningen att upphävandet inte antas medföra betydande miljöpåverkan som avses i miljöbalkens 6 kap, med beaktande av miljöbedömningsförordningen (2017:966) 2 §. Länsstyrelsen delar kommunens bedömning.

Upphävandet av del av detaljplan var på samråd mellan 2019-11-26 och 2020-01-03, och var på granskning mellan 2020-10-14 och 2020-11-11. Upphävandet antas av kommunstyrelsen den 2021-10-20 och uppskattas vinna laga kraft cirka fyra veckor efter antagandet.

Enligt Trafikverkets tidplan kan vägen börja byggas tidigast 2023 och färdigställandet av Tvärförbindelse Södertörn beräknas ta cirka tio år från byggstart.

Upphävande av detaljplan

Syfte

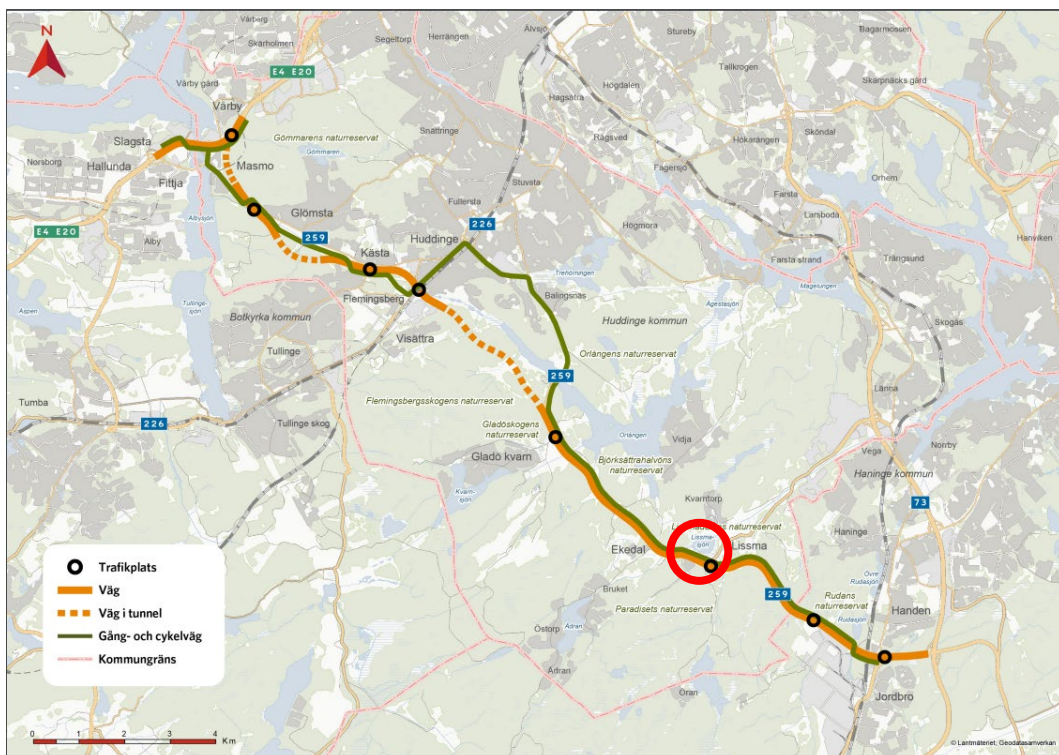
Syftet med att upphäva del av gällande detaljplan för Granby koloniträdgårdsområde är att möjliggöra för Trafikverkets vägplan för Tvärförbindelse Södertörn. För att kunna genomföra vägplanen krävs det att vägplanen inte strider mot gällande detaljplaner.

Tvärförbindelse Södertörn kommer tillsammans med E4 Förbifart Stockholm att binda samman de södra och norra delarna av länet och skapa nya möjligheter för boende, pendling och näringsliv. Tvärförbindelse Södertörn knyter samman Stockholmsregionens regionala stadskärnor Kungens kurva-Skärholmen, Flemingsberg och Haninge centrum.

Den nya förbindelsen ska skapa förutsättningar för säkra och effektiva resor och transporter över Södertörn för samtliga trafikslag. På så sätt ska sambanden mellan de regionala stadskärnorna stärkas och förutsättningar för regional utveckling förbättras.

Plandata

Upphävandeområdet ligger inom fastigheten Lissma 4:84 och är cirka 2600 kvm. Lissma 4:84 är i privat ägo och upphävandeområdet består utav infart, markparkering och del av en minigolfbana tillhörande campingplatsen Lissma Park.



Figur 1: Karta över Tvärförbindelse Södertörns sträckning och det aktuella upphävandeområdets lokalisering inringat i rött. Karta gjord av Trafikverket.

Upphävandets innebörd

Områdets förutsättningar

Området som berörs av upphävande består idag av infart, markparkering och minigolfbana. Området ligger intill Haningeleden (väg 259) och Lissma Park camping. Cirka 90 meter norr om upphävandeområdet finns Lissmasjön och intill sjön ligger Lissmadalens naturreservat. Söder om området, söder om Haningeleden, finns Granby koloniområde och Paradisets naturreservat.



Figur 2: Flygfoto över berört område. Upphävandets avgränsning markerat i rött.

Inom berört område finns inga utpekade natur-, kultur- eller rekreativvärden. Dock ligger området inom 100 meter från strandlinjen, vilket innebär att strandskyddet på platsen återinträder när del av detaljplanen upphävs. Trafikverket ansvarar för att hantera strandskyddet i sin vägplan.

Vandringslederna "Huddingeleden" och "Lissmasjön runt" passerar genom planområdet. Upphävandet av del av gällande detaljplan förändrar inte vandringsledningarnas sträckning eller allmänhetens nyttjande av dessa.

Upphävandet innebär att aktuellt område inte längre kommer att omfattas av någon detaljplan. Upphävandet gör det möjligt för Trafikverket att upprätta sin vägplan för Tvärförbindelse Södertörn.

Barn- och ungdomsperspektivet

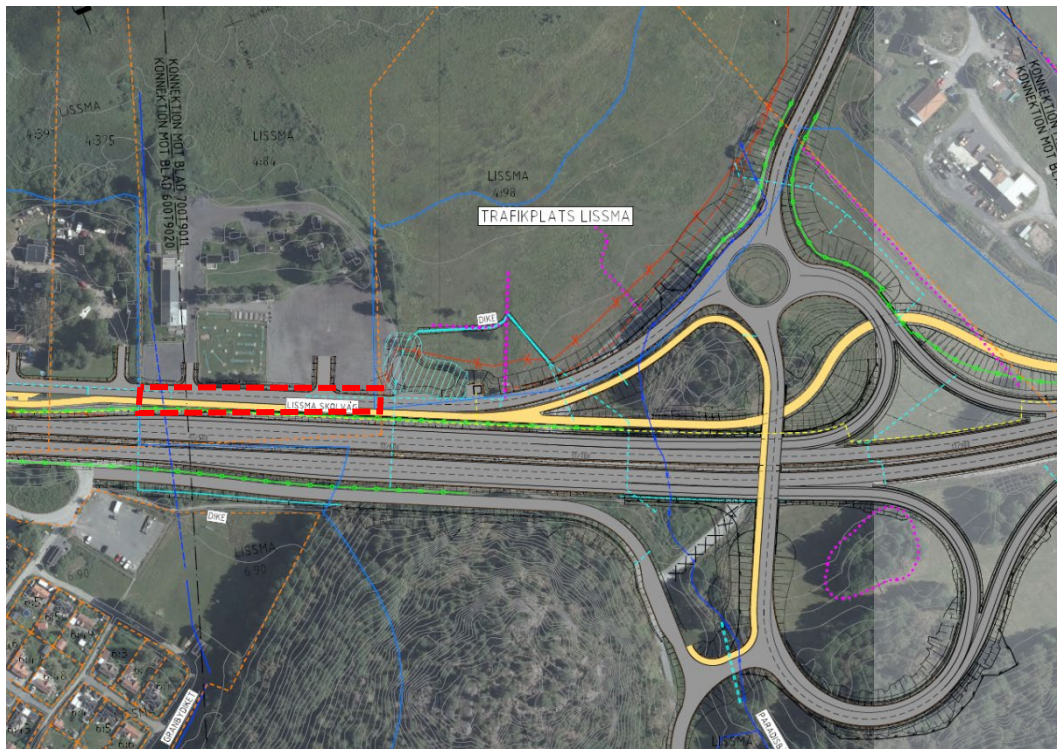
Alla detaljplanearbeten ska bedöma vad förslaget får för påverkan på barn och ungdomar. Upphävandet innebär att del av en gällande detaljplan, som idag reglerar park och används som markparkering, infart och minigolfbana, blir utan detaljplan. Själva upphävandet kommer inte innebära någon förändring av

markanvändningen då rådande markanvändning kan fortsätta efter att upphävandet vunnit laga kraft. Förändring av markanvändningen kommer däremot ske i och med Trafikverkets vägplan. Utifrån detta genomförs ingen kartläggning över konsekvenser på barn och ungdomar inom ramen för upphävandeplanen, utan det är ett arbete som hanteras inom Trafikverkets vägplan för Tvärförbindelse Södertörn. Trafikverket har upprättat en socialkonsekvensbeskrivning till vägplanen.

Trafikverkets pågående planering

Trafikverket planerar att bygga en ny kapacitetsstark väg som kopplar ihop väg 73 (Nynäsvägen), väg 226 (Huddingevägen) och väg E4/E20. Projektet syftar till att förbättra resmöjligheterna i Södertörn. Trafikverket upprättar en vägplan som redovisar den nya vägens omfattning, påverkan och utformning. I och med den nya vägens bredare utformning än befintlig Haningeled (väg 259) behöver den lokala vägen Lissma skolväg flyttas norrut. Det innebär att mark som idag är privat tomtmark behöver tas i anspråk.

Utformning av Tvärförbindelse Södertörn prövas i Trafikverkets vägplan. Upphävande av del av gällande detaljplan görs för att undvika dubbelreglering med tvetydigt innehåll. Upphävandet görs således för att ge plats åt och möjliggöra för Trafikverkets vägplan.



Figur 3: Skiss på Tvärförbindelse Södertörn med ungefärligt upphävandeområde i rött

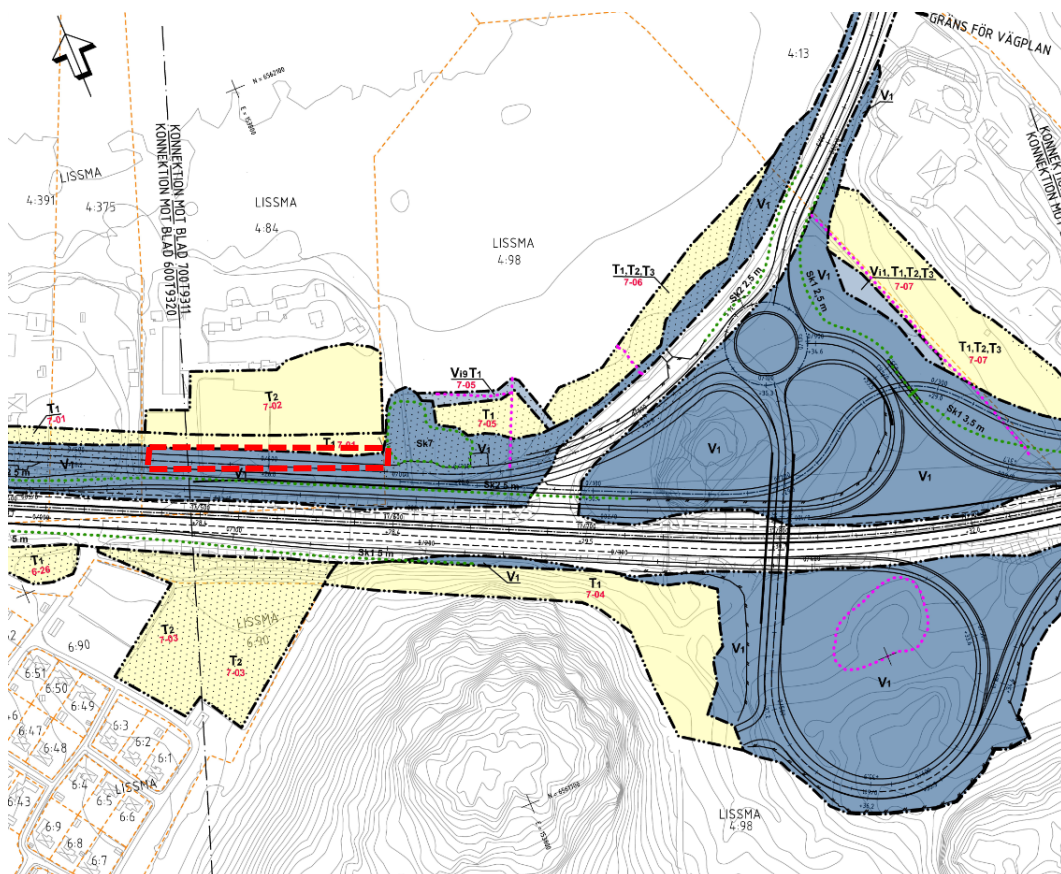
Tvärförbindelse Södertörn kommer tillsammans med E4 Förbifart Stockholm att binda samman de södra och norra delarna av länet och skapa nya möjligheter för boende, pendling och näringsliv. Tvärförbindelse Södertörn knyter samman flera

av Stockholmsregionens regionala stadskärnor. Längs vägen kommer det finnas åtta trafikplatser. Vägen kommer att gå i tunnel under Masmoberget, Glömstadalen och under Flemingsbergsskogen.

Trafikverket kommer att bygga ut gång- och cykelvägen utmed delar av Tvärförbindelse Södertörn. Gång- och cykelvägen inom Tvärförbindelse Södertörn kommer att ha olika utformning på olika delar av sträckningen. Idag är både Glömstavägen och väg 259 olycksdrabbade vägar. Den nya vägen och det regionala cykelstråket som ingår i projektet kommer att ge bättre framkomlighet och säkerhet för såväl bilister, cyklister, gångtrafikanter och den stora mängd godstrafik som dagligen trafikerar Södertörn.

Den planerade vägen kan komma att skära genom större, sammanhängande naturområden och ta delar av naturreservat i anspråk. Detta kan medföra negativ påverkan på naturvärden i form av bortfall av mark, barriäreffekter, fragmentering av områden med höga naturvärden, samt störning i form av buller och ökad trafik. En breddning av vägen kan komma att innebära att den barriäreffekt som finns idag för både människor och djur kan komma att öka. Trafikverket ansvarar för att effekter på och beskrivning av naturmiljön hanteras inom vägplanen.

Det område som är aktuellt för upphävande består av infart, markparkering och minigolfbana. Inom området för upphävandet finns inga särskilt utpekade natur-, kultur- eller rekreationsvärden.



Figur 4: Illustration som visar vägplanens omfattning och ungefärligt upphävandeområde

skrafferat i röd markering. Blåa områden är vad som efter genomförandet blir nya vägområden. Gula områden visar det som Trafikverket behöver temporärt under byggnation av vägen.

Granby koloniområde kommer vara i nära anslutning till Tvärförbindelse Södertörn. Längs med denna del av Tvärförbindelse Södertörn studerar Trafikverket bullerskyddsåtgärder för att minska ljudnivåerna som uppstår till följd av ökade trafikmängder.

Mer utförlig information om utformning, kapacitet samt konsekvenser av den nya trafikleden finns att läsa i Trafikverkets vägplan och tillhörande miljökonsekvensbeskrivning.

Avvägningar och hänsyn till motstående intressen

Motstående intressen i samband med en upphävandeplan handlar i grunden om motsättningen mellan enskilda intressen från fastighetsägare och verksamheter inom området och det allmänna intresset att upphäva detaljplanen för att möjliggöra för en ny statlig väg som är av riksintresse.

Lissma 4:84 är i privat ägo. På fastigheten bedriver Lissma Park sin verksamhet. Verksamheten kommer att påverkas genom att ytor för minigolfbana och parkering kommer att minska, samt att infarten behöver flyttas närmre Lissma Parks lokal. Verksamheten kommer kunna fortsätta efter att upphävandeplanen har vunnit laga kraft, men delar av verksamheten går förlorade när Trafikverkets vägplan vinner laga kraft. Tvärförbindelse Södertörn är av riksintresse och är av stor allmän vikt genom att den möjliggör för förbättrade resmöjligheter för bilresenärer, tung trafik, cyklister och gångtrafikanter på Södertörn. Utifrån detta bedömer kommunen att de områden som upphävs genom denna upphävandeplan, och möjliggör för Trafikverket att ianspråkta dessa delar av fastigheten, är av stor allmän vikt och överväger det enskilda intresset att fortsätta bedriva delar av sin verksamhet på platsen.

Tidigare ställningstaganden

Regionplan

Den regionala utvecklingsplanen, antagen 2018, pekar på vikten av bättre tvärförbindelser som avlastar förbindelserna in mot de mest centrala delarna av regionen och stärker kopplingarna mellan delregionerna inom länet vilket bidrar till en bättre regional balans.

Förbifart Stockholm och Tvärförbindelse Södertörn utgör tillsammans med Norrortsleden en yttre tvärled för vägbunden trafik som knyter samman de regionala stadskärnorna med varandra i relationer som i nuläget inte har tillfredställande kopplingar.

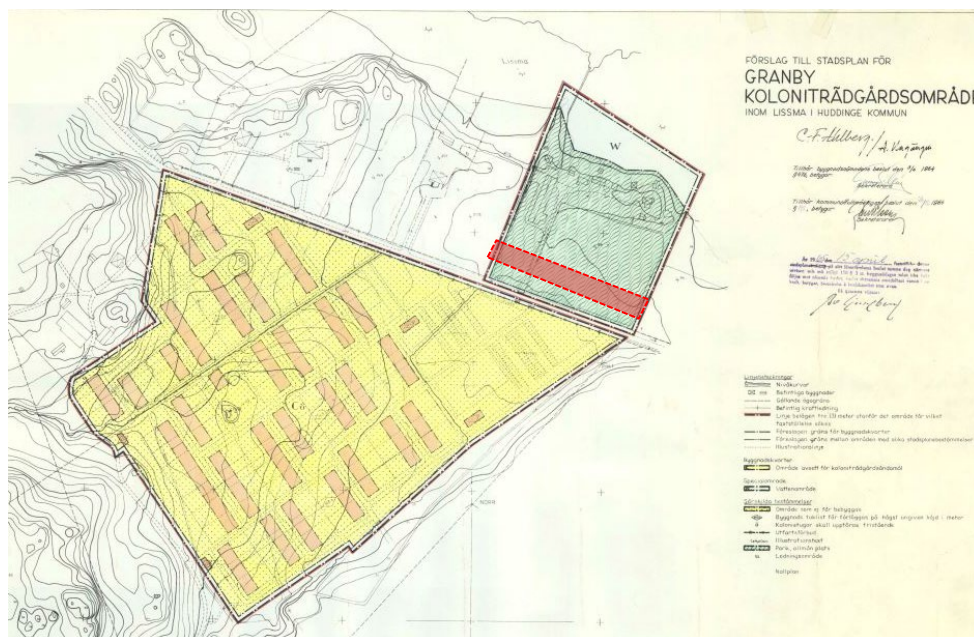
Översiktsplan

Upphävandet av del av detaljplanen stämmer överens med Huddinge kommuns Översiktsplan, antagen 2014. Översiktsplanen pekar ut Tvärförbindelse Södertörn som viktig för att stärka infrastrukturen och knyta samman E4/E20 med de

regionala stadskärnorna Kungens kurva-Skärholmen, Flemingsberg och Haninge centrum för att sedan ansluta till Förbifart Stockholm och de regionala stadskärnorna i den norra länshalvan. Översiktsplanens tillhörande markanvändningskarta pekar ut sträckningen för Tvärförbindelse Södertörn.

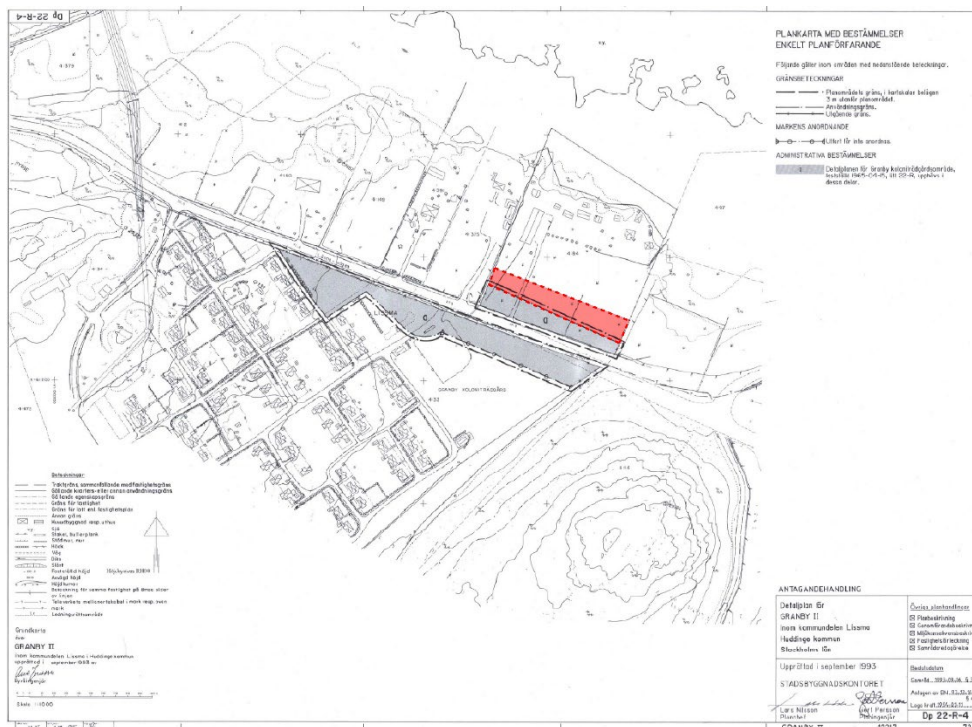
Detaljplaner, områdesbestämmelser och förordnanden

Upphävandet omfattar *stadsplanen för Granby II, inom området Lissma, DP 22-R-4, som vann laga kraft 1965*, vars genomförandetid har gått ut. Befintlig användning för området som upphävs är allmän plats med preciseringen *Park*.



Figur 5: Bild på gällande detaljplan med ungefärligt upphävandeområde rödmarkerat

År 1994 upphävde Huddinge kommun delar av *Stadsplan för Granby II* för att möjliggöra för den väg som på den tiden planerades (se figur 6). Det vägprojektet blev aldrig genomfört.



Figur 6: Bild på upphävande av del av detaljplan Granby II från 1994. Det aktuella upphävandeområdet är markerat i rött.

Planuppdrag för detaljplanen

Kommunstyrelsen beslutade 2017-05-31 § 43 att ge

Samhällsbyggnadsavdelningen i uppdrag att upprätta de detaljplaner som behövs för Tvärförbindelse Södertörn.

Undersökning och beslut om betydande miljöpåverkan

Enligt plan- och bygglagen och miljöbalken ska det till en detaljplan/upphävande av detaljplan som bedöms medföra en *betydande miljöpåverkan* på miljön, hälsan och hushållningen med mark, vatten och andra resurser genomföra en *strategisk miljöbedömning* genom att upprätta en miljökonsekvensbeskrivning (MKB).

Kommunen gör den sammanvägda bedömningen att upphävandet inte antas medföra betydande miljöpåverkan som avses i miljöbalkens 6 kap, med beaktande av miljöbedömningsförordningen (2017:966) 2 §. En miljökonsekvensbeskrivning, enligt 4 kap 34§ PBL behöver därför inte upprättas.

Motivet till ställningstagandet är att själva upphävandet inte innebär några förändringar av markanvändningen. Upphävandet möjliggör för den nya vägen och det gör att miljöpåverkan uppstår. Men det är just vägen i sig och vägplanen som innebär själva förändringen och dessa miljöeffekter behandlas därmed utförligt i Trafikverkets miljökonsekvensbeskrivning. Miljökonsekvenser av Tvärförbindelse Södertörn redovisas i Trafikverkets vägplan och tillhörande miljökonsekvensbeskrivning.

Genomförande

Eftersom denna handling är ett upphävande av del av gällande detaljplan finns det inget genomförande efter det att del av detaljplan upphävts. Efter att beslut om upphävande vinner laga kraft är området inte längre planlagt och regleringar av exempelvis fastighetsgränser kan ske utan att detta behöver beskrivas i en planbeskrivning.

Organisatoriska frågor

Planförfarande

Upphävandet hanteras enligt plan- och bygglagen (2010:900) med dess lydelse från 2015-01-02. Planarbetet bedrivs med ett standardförfarande. Om det bedöms nödvändigt under planarbetets gång kan byte av förfarande ske till utökat planförfarande enligt PBL 2010:900.

Enligt Plan- och bygglagen kan kommunen använda sig av ett så kallat förenklat standardförfarande vid upphävande av en detaljplan om (i) genomförandetiden för gällande detaljplan har gått ut, (ii) upphävandet är förenligt med översiktsplanen och länsstyrelsens yttrande över denna, (iii) upphävandet är inte av betydande intresse för allmänheten eller i övrigt är av stor betydelse, och (iv) upphävandet antas inte medföra betydande miljöpåverkan. Om någon av dessa fyra kriterier inte uppfylls ska ett utökat förfarande användas. Kommunens bedömning är att kriterierna för ett förenklat standardförfarande uppfylls eftersom (i) genomförandetiden för gällande detaljplan har gått ut, (ii) upphävandet är förenligt med översiktsplanen och länsstyrelsens yttrande över denna, (iii) upphävandet är av liten omfattning och medför en liten påverkan på allmänheten, samt (iv) upphävandet antas inte medföra en betydande miljöpåverkan. Kommunen kan därmed använda sig av ett förenklat standardförfarande, vilket innebär att ingen granskning behöver genomföras. Kommunen gör dock avvägningen att både ett samråd och en granskning ska genomföras för att ge allmänhet och berörda tillräckliga möjligheter att kunna lämna synpunkter på förslaget. Utifrån ovan resonemang bedrivs planarbetet med ett standardförfarande där både ett samråd och granskning genomförs.

Tidplan

Plansamråd	26 november 2019 till 3 januari 2020
Granskning	14 oktober 2020 till 11 november 2020
Antagande	16 maj 2022
Laga kraft*	Juni 2022

(*Om detaljplanen inte överklagas vinner den laga kraft cirka fyra veckor efter antagandebeslut)

Enligt Trafikverkets tidplan kan vägen börja byggas tidigast 2023 och färdigställandet av Tvärförbindelse Södertörn beräknas ta cirka tio år från byggstart.

Genomförandetid

För del av den aktuella detaljplanen som upphävs har genomförandetiden gått ut, vilket innebär att del av den detaljplanen kan upphävas utan att fastighetsägaren har rätt till ersättning för till exempel förlorad byggrätt. Gällande detaljplan omfattar ingen byggrätt.

Fastighetsrättsliga frågor

Fastighetsbildning

Marken inom upphävandeområdet kommer efter upphävandet att fortsätta tillhöra respektive fastighet. Kommunen ser inte något behov av att göra justeringar av fastighetsgränser på grund av upphävandet.

Trafikverket kommer reglera Tvärförbindelse Södertörn med stöd av en vägplan och vägen kommer efter att vägplanen vunnit laga kraft få vägrätt för det område vägplanen omfattar.

Tekniska frågor

Tekniska utredningar

För upphävandet av del av gällande detaljplan behöver inga tekniska utredningar tas fram, då upphävandet handlar om att ta bort en reglering av markanvändningen.

Eventuellt behov av utredningar för ett genomförande av vägen sker inom ramen för Trafikverkets arbete med vägplanen.

Administrativa frågor

Detaljplanen har tagits fram av Samhällsbyggnadsavdelningen under ledning av plansektionen och i samarbete med Mark- och exploateringssektionen, Trafik- och landskapssektionen, kommunikationsavdelningen och Naturvårdsenheten.

Planarbetet har bedrivits med konsultstöd genom Norconsult AB.

Björn Gyllensten	Huddinge kommun	Planarkitekt
Jonas Lidbrink	Huddinge kommun	Miljöplanerare
Lina Lundström	Iterio	Miljöplanerare
Nicklas Johansson	Huddinge kommun	Ekolog
Anton Sjöblom	Huddinge kommun	Exploateringsingenjör
Cin Hui-Nilsson	Huddinge kommun	Trafikplanerare/HPL
Carina Lindqvist	Huddinge kommun	Kommunikatör
Carl-Henrik Barnekow	Norconsult AB	Uppdragsledande planarkitekt

Planarkitekt

Björn Gyllensten