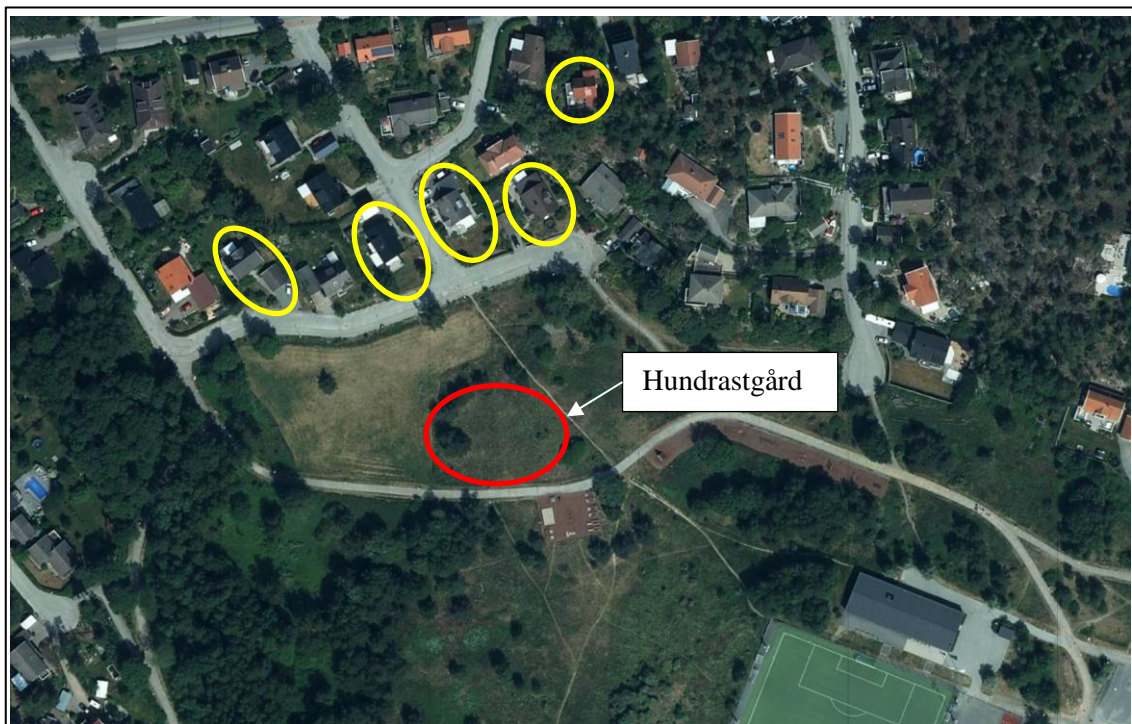


## PM Bullerstörning från hundrastgård vid Nytorps mosse, Huddinge kommun

### Förutsättningar och bakgrund

Huddinge kommun uppförde en hundrastgård vid Nytorps mosse i slutet av mars år 2022. Sedan dess har det inkommit klagomål från boende i fem bostadsfastigheter som är belägna i närheten av hundrastgården. De boende är störda av hundskall som uppkommer när hundar vistas i hundrastgården. Huddinge kommuns bygglovs- och tillsynsmyndighet har beslutat att kommunen föreläggs att inkomma med minst två olika förslag på skyddsåtgärder som kan vidtas för att minska buller som uppkommer från hundrastgården på Nytorps mosse, inom fastigheten Nytorp 2:2. Åtgärdsförslagen ska syfta till att minska bullret från hundrastgården som påverkar boende på närliggande fastigheter på adresserna Pärlfiskarvägen 5, 7, 8 och 12 samt Aniaravägen 8A. Kommunen ska för respektive åtgärdsförslag ta fram uppskattad åtgärdseffekt, tidplan för införande samt kostnadskalkyl.

Nytorps mosse ligger i Trångsund i Huddinge kommun och utgörs av ett stort rekreationsområde med idrottsplats, utegym, ytor för spontanidrott (fotbollsmål är uppställda) samt öppna ytor. Rekreationsområdet ligger i ett villaområde. Hundrastgårdens placering samt de bostadsfastigheter där de boende har anmält bullerstörningar visas i figuren nedan. Hundrastgården består av en inhägnad (staket) av en yta i parkområdet där ett vind-/regnskydd har uppförts och en parkbänk. I hundrastgården behöver inte hundar vara kopplade utan de kan springa fritt inom inhägnaden.



Figur 1. Hundrastgårdens ungefärliga placering är markerad med en röd ring och de bostadsfastigheter där de boende har anmält bullerstörningar av hundskall är markerade med gula ringar.

När de första klagomålen på störningar från hundskall uppkom från närboende så infördes ordningsregler som sattes upp på platsen i början av maj 2022 (permanent skylt uppfördes i slutet av augusti 2022). Dessa lyder:

- Som hundägare är det alltid du som ansvarar för din hund och ser till att hunden inte orsakar skada eller besvär för andra.
- Fråga om det är okej att släppa in din hund om det redan är hundar i hundrastgården.
- Du får inte lämna hunden ensam i hundrastgården.
- Se till att din hund inte skäller för mycket då det stör grannarna i området. Ta särskild hänsyn till närboende under tidig morgon före kl. 8 och kvällstid efter kl. 21.
- Plocka upp skräp och hundbajs efter er.
- Tänk på att hunden ska vara kopplad när du lämnar hundrastgården.

Boende har fortsatt inkommit med klagomål på störning av hundskall efter att skyltar med ordningsregler har uppförts.

Gemensamt för samtliga klagomål är att bullerstörning från hundskall förekommer dagligen och att störningen uppfattas både inom- och utomhus på de boendes fastigheter. Två boende har skrivit störningsdagbok som redovisar att störning förekommer flera gånger per dag. En av de boende uppger att familjen har blivit väckta tidiga morgnar och inte kunnat vistas i deras trädgård med anledning av hundskallen.

## Bedömningsgrunder

### Miljöbalken

Enligt Miljöbalkens 2 kap. 1 § gäller den omvända bevisbördan, som innebär att det är den som bedriver en verksamhet som ska visa för tillsynsmyndigheten att hänsynsreglerna i 2 kap. MB följs. I hänsynsreglerna i 2 kap. MB står vidare att den som bedriver en verksamhet eller vidtar en åtgärd ska ha tillräckligt med kunskap för att skydda människors hälsa och miljön för skada (2 §).

Verksamhetsutövaren ska vidta de försiktighetsmått, iaktta de begränsningar samt utföra de skyddsåtgärder som behövs för att förebygga, hindra eller motverka att verksamheten eller åtgärden medför skada eller olägenhet för människors hälsa eller miljön (3 §). Allt detta ska göras ur ett rimlighetsperspektiv (7 §). Vid rimlighetsavvägningen ska särskild hänsyn tas till nyttan av skyddsåtgärder och andra försiktighetsmått i förhållande till kostnaden för sådana åtgärder.

En olägenhet för människors hälsa bedöms efter definitionen i 9 kap. MB. Där står att en olägenhet ska vara en störning som enligt medicinsk eller hygienisk bedömning kan påverka hälsan menligt, samt att det inte ska vara fråga om en ringa eller helt tillfällig störning (3 §).

### Folkhälsomyndighetens allmänna råd

Folkhälsomyndighetens allmänna råd, FoHMFS 2014:13, gäller för bedömning av buller i bostäder, i sovrum i tillfälligt boende samt i lokaler för undervisning, vård eller annat omhändertagande. För bostäder (både permanentbostäder och fritidshus) gäller de allmänna rådets riktvärden i bostadsrum (rum för sömn och vila, rum för daglig samvaro och matrum som används som sovrum).

Tabell 1. Folkhälsomyndighetens riktvärden för buller inomhus

Maximalt ljud	$L_{AFmax}^1$	45 dB
Ekvivalent ljud	$L_{AeqT}^2$	30 dB
Ljud med hörbara tonkomponenter	$L_{AeqT}^2$	25 dB
Ljud från musikanläggningar	$L_{AeqT}^2$	25 dB

1 Den högsta A-vägda ljudnivån.

2 Den A-vägda ekvivalenta ljudnivån under en viss period (T).

## Naturvårdsverks och Boverkets vägledningar för buller från idrottsplatser

Det finns inga specifika riktvärden utomhus för buller från hundskall. Vägledningar som är närmast tillämpliga och som skulle kunna användas som stöd vid bedömningen är Boverkets<sup>1</sup> och Naturvårdsverkets<sup>2</sup> vägledningar för buller från idrottsplatser. Boverkets vägledning gäller vid planläggning och bygglovsprövning av bostadsbebyggelse och/eller idrottsplats medan Naturvårdsverkets vägledning gäller vid tillsyn. Ingen av vägledningarna innehåller några riktvärden utan bedömningen om risken för störning och olägenhetsbedömning ska utgå från en samlad bedömning där flera faktorer vägs in.

Boverket anger följande exempel på faktorer som kan påverka den samlade bedömningen:

- Avstånd mellan anläggning och bostäder
- Tider som anläggningen utnyttjas och användning över dygnet
- Anläggningens nyttjandegrad
- Intensitet vid användning
- Särskilt störande ljud som impuls ljud och lågfrekvent ljud
- Publik tillströmning
- Annan bullerexponering från exempelvis tillhörande parkeringsplatser

Vad gäller avstånd anger Boverket följande:

*”Ett kortare avstånd än 100 meter mellan bostad och idrottsplats kan i den enskilda planläggningssituationen föranleda behov av en olägenhetsbedömning. Vid ett avstånd på 50 meter accentueras behovet av sådana hänsynstaganden, och erfarenheterna från miljöbalkstillsyn klargör att vid avstånd som 25 meter aktualiseras en kombination av skärningsåtgärder, anpassning av bebyggelsen samt dimensionering av fönster så att god ljudmiljö inomhus i bostad säkerställs”.*

Naturvårdsverket anger samma exempel på faktorer som Boverket, med tillägget att bostädernas och tomternas utformning också bör vägas in (exempelvis tillgång till uteplats eller ljuddämpad sida som vetter bort från idrottsplatsen). Naturvårdsverket har även nedanstående matris som kan användas som stöd vid bedömningen, utöver lokala faktorer och omständigheter.

Naturvårdsverket anger att avstånden och angiven intensitet i matrisen ska ses som ungefärliga mått vilket innebär att olägenhet kan uppstå även i grön zon i vissa situationer.

Tabell 2. Naturvårdsverkets matris för stöd vid bedömning av risk för olägenhet till följd av idrottsbuller

Ungefärligt avstånd till närmaste bostäder <sup>a)</sup>	Låg intensitet < 10 samtidiga användare	Medelintensitet 10-30 samtidiga användare	Hög intensitet > 30 samtidiga användare <sup>a)</sup>
< 50 m	Grön zon	Gul zon	Orange zon
50 – 100 m	Grön zon	Grön zon	Gul zon
> 100 m	Grön zon	Grön zon	Grön zon

a) Även matcher

Grön zon – verksamheten vid idrottsplatsen torde i de flesta fall inte ge upphov till olägenhet för människors hälsa.

Gul zon – liten risk för att verksamheten kan ge upphov till olägenhet för människors hälsa.

Orange zon – viss risk för att verksamheten kan ge upphov till olägenhet för människors hälsa. Det är dock fullt möjligt att även i denna zon bedriva idrottslig verksamhet utan att olägenhet

<sup>1</sup> ”Buller från idrottsplatser – en vägledning”, Boverket rapport 2020:22,

<sup>2</sup> ”Vägledning om buller från idrottsplatser”, Naturvårdsverket

uppstår, under förutsättning att det inte uppstår störande strukturella ljud och att föreningar och utövare visar hänsyn till omgivningen.

## Avstånd mellan bostadsfastigheterna och hundrastgården

Tabell 3. Ungefärligt närmsta avstånd mellan hundrastgården och tomtgräns respektive hundrastgården och närmaste fasad för bostadsfastigheterna

Bostadsfastighet	Avstånd mellan tomtgräns och hundrastgård	Avstånd mellan närmaste fasad och hundrastgård
	[m]	[m]
Pärlfiskarvägen 5	45	60
Pärlfiskarvägen 7	45	60
Pärlfiskarvägen 8	45	60
Pärlfiskarvägen 12	70	90
Aniaravägen 8A <sup>a)</sup>	90	105

a) Tomten ligger på en högre höjd i jämförelse med hundrastgården.

## Förutsättningar exempelberäkning

För att kunna få en uppfattning om vilken ljudnivå som erhålls vid fasaderna som är belägna närmast hundrastgården när en hund skäller i hundrastgården har en exempelberäkning utförts. Beräkningen har gjorts i en digital terrängmodell med programmet SoundPLAN version 8.2. Ljudeffekten som har använts är 116 dBA, vilken har hämtats från en inmätning av hundskall som WSP har utfört<sup>3</sup>, vilket avser hundskall från en stor hund. En liknande nivå anges även i en annan bullerutredning<sup>4</sup>. Ljudkällan har modellerats som en punktkälla och placerats i den del av hundrastgården som ligger närmast fastigheten Pärlfiskarvägen 8, vilket är en av de tre fastigheterna som ligger närmast hundrastgården (avståndet mellan närmaste fasad och hundrastgården är ca 60 m). Beräkningen har gjorts med 3 reflexer.

Det är den maximala ljudnivån från hundskall som är relevant att utreda, eftersom hundskallen inte förkommer konstant.

## Resultat exempelberäkning

Den högsta maximala ljudnivån som erhålls utomhus vid fasad vid bostadshuset på Pärlfiskarvägen 8 när en stor hund skäller i hundrastgården är 70 dBA maximal ljudnivå. Eftersom bostadshuset på Pärlfiskarvägen 5 och 7 är belägna på ungefär samma avstånd till hundrastgården som Pärlfiskarvägen 8 erhåller även dessa hus ungefär 70 dBA maximal ljudnivå vid närmaste fasad. Folkhälsomyndighetens riktvärde inomhus är högst 45 dBA för maximal ljudnivå. Detta innebär att fasad, fönster och ventiler för fastigheterna på Pärlfiskarvägen 5, 7 och 8 behöver dämpa minst 25 dBA för att klara riktvärdet för maximal ljudnivå inomhus. Alla tre fastigheterna har träfasader och är byggda under 1980-talet. Fastigheterna har fönster som vetter mot hundrastgården, där huset på Pärlfiskarvägen 8 har stora glaspartier i förhållande till fasad vid husgaveln som vetter mot hundrastgården.

Utifrån tidigare mätningar av träfasader med fönster och ventiler från 1980-talet är bedömningen att det finns en risk att Folkhälsomyndighetens riktvärde om högst 45 dBA

<sup>3</sup> "Bullerutredning detaljplan Höja, Karlstad, Mätning och beräkning av skott och hundskall", WSP, uppdragsnummer 10311833, daterad 2021-04-19

<sup>4</sup> "Hundstallet Alingsås Bullerutredning", Cedås Akustik, daterad 2019-12-27

maximal ljudnivå inomhus överskrider i bostadshusen på Pärlfiskarvägen 5, 7 och 8 för buller från hundskall i hundrastgården.

## Bedömning

Eftersom det är flera boende i närområdet som är störda av återkommande hundskall från hundar i hundrastgården bör störningen inte kunna bedömas som ringa eller tillfällig.

Hundskallen är oförutsägbara och intensiteten varierar. Det är därmed ett ljud som kan upplevas som särskilt störande, vilket är ett exempel på en faktor som ska tas i beaktan vid en olägenhetsbedömning enligt Boverkets och Naturvårdsverkets vägledningar för idrottsbuller. När flera hundar skäller i hundrastgården samtidigt kan intensiteten vara hög, vilket är ytterligare en faktor som bör beaktas enligt Boverkets och Naturvårdsverkets vägledningar. För Pärlfiskarvägen 5, 7 och 8 är avståndet mellan hundrastgården och tomtgränserna mindre än 50 m, vilket är ett avstånd där det föreligger risk för olägenhet för människors hälsa enligt vägledningarna (avstånd mellan bostad och idrottsplats). Dessa tre fastigheter har uteplatser som vetter mot hundrastgården.

Beräkningsexemplet visar dessutom att det finns en risk att Folkhälsomyndighetens riktvärde för maximal ljudnivå inomhus överskrider i bostadshusen på Pärlfiskarvägen 5, 7 och 8, för buller från hundskall i hundrastgården.

## Åtgärder

Eftersom hundar springer omkring fritt inuti den inhägnade hundrastgården samt att ljudnivån från hundskall kan vara mycket hög är det svårt att åstadkomma en effektiv bullerdämpning av hundskallen med en bullerskyddsskärm. För att kunna dämpa ljudnivån från hundskallen skulle hundrastgården i sådana fall behöva byggas in med både rejäla väggar och tak. En öppning skulle behöva vetta bort från omkringliggande bostäder. En sådan åtgärd skulle kräva både bygglov och underhåll och därmed utgöra en stor kostnad. Ur ett trygghetsperspektiv skulle en sådan åtgärd även kunna medföra problem, då det inte längre blir samma fria insyn i hundrastgården som i nuläget.

Bullerskyddsskärmar vid tomtgräns eller vid uteplatser för bostadsfastigheterna bedöms inte heller vara möjliga åtgärder då dessa inte skulle kunna dämpa hundskallen tillräckligt effektivt.

Byte av bostadsfastigheters fönster och ventiler samt eventuell tilläggsisolering av fasad kan förbättra ljudmiljön inomhus, men garanterar ej att störning upphör eftersom det är vanligt förekommande att ha fönster öppna under sommarhalvåret. En sådan åtgärd förbättrar inte heller utomhusmiljön på uteplatser. Det bedöms därmed vara en mycket omfattande åtgärd som sannolikt inte eliminerar störningen. Tilläggsisolering av fasad brukar även vara tekniskt svårt att genomföra.

Den åtgärd som bedöms vara lämplig i detta fall är således att flytta hundrastgården. Det bör även vara det ekonomiskt mest fördelaktiga alternativet. Staketet, vind-/regnskyddet och parkbänken i den nuvarande hundrastgården bör kunna flyttas och återanvändas på en ny plats.

Om avståndsrekommendationen från Boverkets och Naturvårdsverkets vägledningar för buller från idrottsplatser används bör avståndet mellan hundrastgård och bostad vara minst 100 m. För denna hundrastgård uppkommer dock störning även på detta avstånd från hundrastgården (bostadstomt dock belägen på en högre höjd i förhållande till hundrastgården). Utifrån den inmätta ljudeffekten av en stor hund så bör hundrastgården placeras minst 150 m ifrån omgivande bostadsbebyggelse för att risken för överskridande av Folkhälsomyndighetens riktvärde för maximal ljudnivå inomhus ska vara låg, eftersom de omgivande bostadshusen vid Nytorps mosse är äldre och ljudisoleringen sannolikt är bristfällig. På andra platser skulle

avståndet kunna vara mindre, eftersom omgivande bostäders ljudisolering och placering av uteplatser har en avgörande inverkan. Platsens terräng är även en faktor som påverkar samt om det finns några hinder mellan hundrastgården och bostadshuset (exempelvis byggnader med annat ändamål än bostäder).

Vid valet av en ny plats för hundrastgården vid Nytorps mosse bör en akustiker konsulteras.

## **Slutsats**

Utredningen visar att buller från hundskall på hundrastgården vid Nytorps mosse kan utgöra en olägenhet för människors hälsa. Hundrastgården bör flyttas till en ny plats. Det rekommenderas att en akustiker konsulteras i valet av ny plats.

Structor Akustik AB  
Emelie Roth

Granskad: My Broberg