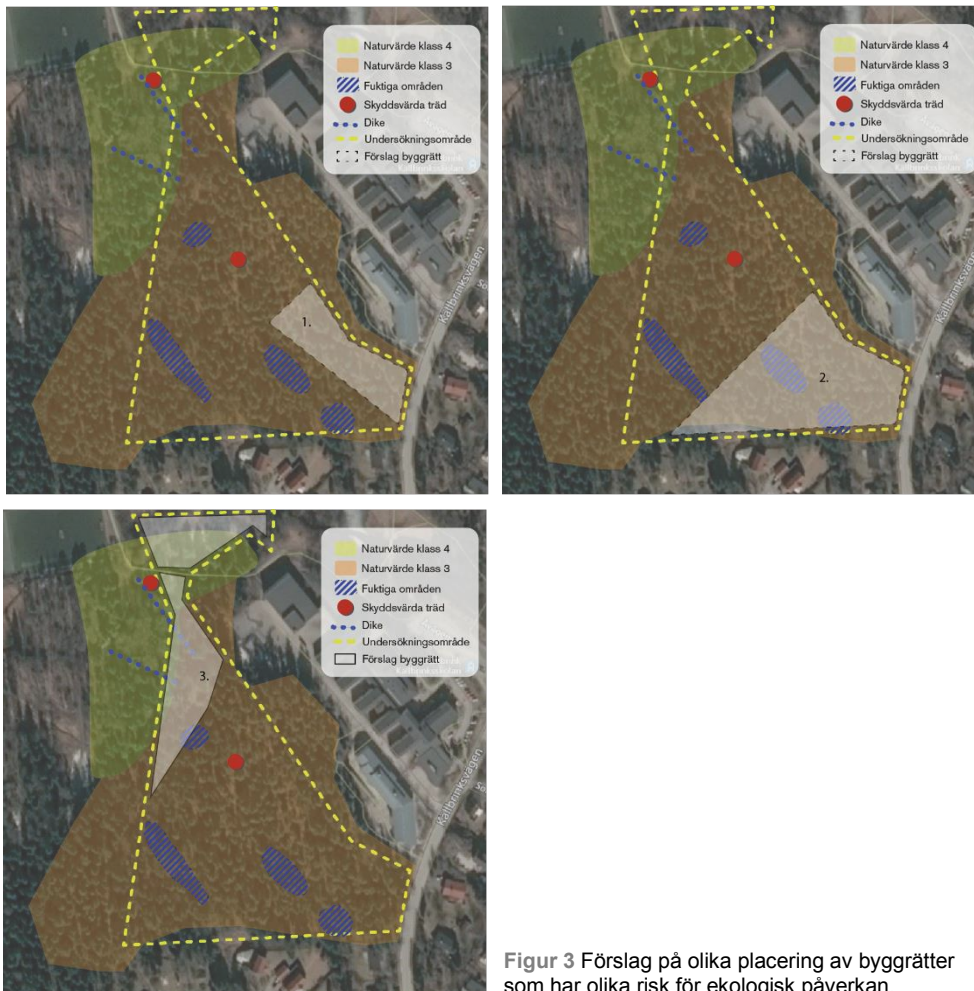


Förslag till platser för byggrätter

Samtliga föreslagna placeringar av byggrätter utgår från syftet att minimera risken för negativ påverkan på naturvärden och sammanhållen natur. Därtill föreslås byggrätter i största möjliga mån upprättas på torr mark då exploatering på fuktiga områden kräver anmälan om vattenverksamhet. Genom att inte placera byggrätten centralt på fastigheten får skolan dessutom fortsatt god tillgång till närnatur och områden med högst naturvärden hålls samman. Samtliga alternativ kan också påverkas av gränsdragningen för RUFSEN. Alternativ 3 ligger tydligast inom den ungefärliga gräns som finns idag (se figur 2).



Figur 3 Förslag på olika placering av byggrätter som har olika risk för ekologisk påverkan.

Alternativ 1.

Alternativ 1 innebär att en mindre byggrätt upprättas i anslutning till Källbrinksskolan och Källbrinksvägen. Alternativet undviker fuktiga områden och påverkan på naturvärden förväntas bli liten då skogen förblir sammanhållen och områden med äldst träd undviks. Risk för påverkan på arter, fuktiga områden och RUFSS-samband minimeras.

Alternativ 2.

Alternativ 2 innebär att en större byggrätt upprättas i anslutning till Källbrinksskolan och Källbrinksvägen. Alternativet innebär utveckling på fuktiga områden, vilket medför krav på anmälan för vattenverksamhet. I detta alternativ är risken för att påträffa skyddade arter högre än alternativ 1, men bedöms kunna kompenseras för om groddjur eller grön sköldmossa påträffas.

Alternativ 3.

Alternativ 3 innebär att en mindre byggrätt upprättas mellan Källbrinksskolan och Källbrinksskolans IP. Alternativet betyder att påverkan på naturvärden blir minimal då mark med endast låga naturvärden bebyggs och skogen förblir sammanhållen. Området innehåller dock diken och mindre fuktiga områden som behöver hanteras. Detta alternativ ligger dock sämst till givet gränsen för den gröna värdekärnan enligt RUF 2050 (figur 2).