

Paradisets naturreservat

Beslut och skötselplan

Kommunfullmäktiges beslut 2010-06-21 ersätter tidigare beslut från 2002-06-17



Spelande tjädertupp. Foto: Richard Vestin.

Nytt beslut för Paradisets naturreservat i Huddinge kommun (3 bilagor)

Beslut

Med stöd av 7 kap 5§ miljöbalken (1998:808) beslutar kommunfullmäktige i Huddinge kommun om utökning av de områden som omfattas av föreskrift A1 (zon A) och A2 (zon B). Utsträckning av Zon A och B framgår av bilaga 1 (beslutscharta).

Naturreservatets namn skall vara Paradiset.

För att tillgodose syftet med reservatet beslutar kommunen med stöd av 7 kap 5, 6 och 30 §§ miljöbalken om föreskrifter (se nedan) som skall gälla i reservatet.

Detta beslut med syfte och föreskrifter ska ersätta kommunens tidigare beslut från 17 juni 2002 med diarienummer KS närex 2001/364.826.

Syfte

Syftet med naturreservatet skall vara att bevara ett naturskogsområde och dess skyddsvärda växt- och djurliv i väsentligen orört skick. De arter och typiska organismsamhällen som är beroende av skog som lämnas för fri utveckling ska bevaras. Även sjöarna och myrarnas höga naturvärden och de arter som är knutna till sjöarna och myrarna ska bevaras. Även naturvärden knutna till de öppna kulturmarkerna ska vårdas och skyddas. Det är viktigt att reservatet bidrar till en gynnsam bevarandestatus för arter och naturtyper som legat till grund för rapporteringen till Natura 2000. Syftet är vidare att bevara områdets värden för det rörliga friluftslivet i den mån naturvårdens intressen inte skadas. Syfte är också att skydda områdets kulturvärden såsom de många stenåldersboplatser som finns i området.

Syftet ska nås genom att:

- delar av området (zon A) undantags från skogsbruk
- det inom lövskogsdominerade områden (zon B) sker naturvårdande skötsel med inriktning på en olikåldrig lövnaturskog.
- området ej avvattnas
- förutsättningarna ska vara goda för att livsmiljöer, växt- och djursamhällen samt arter som är knutna till natur- och urskog och sjöarna ska kunna finnas kvar
- de öppna markerna ska hållas öppna helst genom åkerbruk, bete eller slåtter. Vid Paradisets gräsmarker får växtnäring ej tillföras.
- området är tillgängligt för besökande allmänhet
- informera om områdets natur- och kulturvärden.

Föreskrifter

För att tillgodose syftet med naturreservatet beslutar Huddinge kommun med stöd av 7 kap 5, 6, och 30 §§ miljöbalken att nedan angivna föreskrifter skall gälla inom naturreservatet. Prövning av dispenser från föreskrifterna görs av miljönämnden. I ärenden av principiell beskaffenhet eller annars av större vikt skall beslut fattas av kommunstyrelsen.

A. Föreskrifter med stöd av 7 kapitlet 5 § miljöbalken om inskränkningar i rätten att förfoga över fastigheter inom naturreservatet

Utöver föreskrifter och förbud i lagar och andra författningar är det förbjudet att

1. avverka levande eller döda träd och buskar eller utföra andra skogliga åtgärder inom zon A (se bifogad karta bilaga 1),
2. bedriva skogsbruk, annat än naturvårdande skötsel enligt skötselplanen, inom zon B (se bifogad karta bilaga 1),
3. ta bort eller skada dött träd eller vindfälle,
4. bedriva täkt eller annan verksamhet som kan förändra områdets topografi, yt- eller dräneringsförhållanden genom att gräva, spränga, borra, schakta, dika, dränera, utfylla, tippa eller utföra annan mekanisk markbearbetning,
5. anlägga väg, led, stig, parkeringsplats, rastplats eller motsvarande,
6. anordna upplag, avfallstipp eller liknande annat än tillfälligt upplag i samband med områdets skötsel,
7. uppföra byggnad, mast eller anläggning,
8. bilda nya fastigheter,
9. dra fram mark- eller luftledning,
10. införa växt- eller djurart,
11. jaga tjäder, orre och järpe,
12. kalka, gödsla eller använda kemiska bekämpningsmedel på skogsmark, myrmark, hagmark eller sjö,
13. uppföra stängsel eller andra hägnader annat än för betesdjur,
14. sätta upp skylt, plakat, affisch eller liknande anordning.

Föreskrifterna skall inte utgöra hinder mot att de åtgärder som är nödvändiga i samband med områdets skötsel och som anges i bifogad skötselplan. Föreskrifterna skall ej heller utgöra

hinder mot de arbetsföretag som krävs för den normala skötseln av områdets vägar och anläggningar eller jordbruk. Föreskrifterna skall inte heller utgöra hinder att fälla träd och buskar samt ta bort vindfällan utefter befintliga kraftledningsgator eller utgöra hinder mot utförandet av erforderligt underhåll och förnyelse inom befintliga rättigheter. En regional naturgasledning kan komma att beröra naturreservatet. Dragnings av denna bedöms efter prövning kunna tillkomma genom området. Inom berörda Natura 2000-områden gäller särskild tillståndsplikt enligt 7 kap 28a § miljöbalken.

B. Föreskrifter med stöd av 7 kapitlet 6 § miljöbalken om skyldighet att tåla visst intrång

Markägare, arrendatorer och andra innehavare av särskild rätt till marken förpliktas tåla att följande anordningar utförs och åtgärder vidtas för att tillgodose syftet med naturreservatet.

1. Utmärkning av naturreservatets gränser samt uppsättning av reservatsskyltar och övriga upplysningsskyltar.
2. I övrigt de åtgärder som framgår av bifogad skötselplan.
3. Undersökningar av växt- och djurlivet i naturreservatet enligt vad som anges i bifogad skötselplan.

C. Ordningsföreskrifter med stöd av 7 kapitlet 30 § miljöbalken

Utöver föreskrifter och förbud i lagar och andra författningar är det för allmänheten förbjudet att

1. förstöra eller skada berg, jord eller sten genom att borra, rista, gräva, hacka, spränga, måla eller liknande,
2. bryta kvistar, fälla eller på annat sätt skada levande eller döda träd och buskar eller att skada vegetationen i övrigt genom att gräva upp växter såsom ris, örter, mossor eller lavar eller ta bort vedlevande svampar,
3. störa djurlivet (t.ex genom att klättra i boträd, fånga eller döda däggdjur, fåglar, kräl- och groddjur),
4. fånga och insamla ryggradslösa djur,
5. medföra okopplad hund eller annat husdjur,
6. rida annat än på anvisad väg,
7. göra upp eld på berghällar och klippor,
8. sätta upp tavla, plakat, affisch, skylt eller därmed jämförlig anordning,
9. framföra motordrivet fordon annat än på härför avsedda vägar.

Föreskrifterna ska ej utgöra hinder för den normala orienteringsverksamheten som pågår i området. Vid tävling skall samråd ske med naturvårdsförvaltaren. Föreskrifterna ska ej heller utgöra hinder för jakten inom området avseende jakt eller eftersök med drivande hund och uttransport av älg med mindre motorfordon samt skottfältsröjning ur säkerhetssynpunkt. Fiskerätterna berörs ej av reservatet.

Föreskrifternas ikraftträdande

Föreskrifterna träder i kraft tre veckor efter den dag då författningen utkom från trycket i länets författningssamling varvid föreskrifterna i kommunens beslut den 17 juni 2002, Stockholms läns författningssamling 2002:546 upphör att gälla.

Skötsel och förvaltning

Med stöd av 3 § förordningen (1998:1252) om områdesskydd enligt miljöbalken med mera fastställer kommunfullmäktige i Huddinge kommun bifogad skötselplan (bilaga 2) med mål, riktlinjer och åtgärder för naturreservatets skötsel och förvaltning.

Naturvårdsförvaltare skall vara Huddinge kommun. Vid den löpande förvaltningen skall samråd äga rum med tillsynsmyndigheten som är miljönämnden.

SKÄLEN FÖR KOMMUNENS BESLUT

Paradisets skogar i Hanveden är kommunens största sammanhängande skogsområde. Området är både ett omtyckt rekreationsområde för det rörliga friluftslivet (riksintresse) samt innehar mycket höga naturvärden kopplat till att området är stort och huvudsakligen opåverkat under de senaste 100 åren. Området är dessutom rikt på fynd från stenåldern vilket beror på att området är det högst belägna i Stockholms län och följaktligen stack upp först ur havet. Detta har lett till att jägarfolk utnyttjade området för bland annat fiske, säl- och fågeljakt.

Större delen av området är klassificerad som nyckelbiotop av skogsvårdsstyrelsen samt beslutat av regeringen att ingå i det europeiska nätverket för skyddsvärd natur, natura 2000. I en undersökning av tysta områden år 2000 utgjorde detta det enskilt största området i kommunen. I kommunens översiktsplan är området markerat som bevarandeområde.

Beskrivning av området

Naturreservatet utgör ett större skogsområde i Hanveden som fortsätter söderut in i Haninge kommun. Området är till största del opåverkat av modernt skogsbruk och ger ett orört intryck som påminner mycket om Tyrestaskogens nationalpark. Vissa delar, till exempel Storflagens hällmarker, är minst lika orörda som Tyrestaskogen. I länsstyrelsens urskogsinventering har delar av området klassats som urskog. I samband med arbetet med kommunens mångbruksplan har områdets naturvärden preciserats ytterligare och skogsvårdsstyrelsen har avgränsat vilka delar som håller nyckelbiotopklass. I stort sett hela området visade sig hålla nyckelbiotopklass, därmed utgör detta länets enskilt största nyckelbiotop. I nordvästra delen ingår även en del odlingsmark liksom vid Lineaberg.

Natura 2000

Inom naturreservatet finns två områden som ingår i EU:s nätverk över skyddsvärd natur, Natura 2000 (avgränsningarna finns redovisade på skötselplanekartan). Dessa är benämnda Hanveden (SE0110197) respektive Granby (SE0110206). De uppgifter som är rapporterade till EU rörande dessa områden är:

Hanveden, SE0110197 (två delområden)

rapporterade habitat

3160, Dystrofa sjöar (ca 7 ha)

7140, Öppna svagt välvda mossar, fattiga och intermediära kärr och gungflyn (ca 12 ha)

9010, Västlig taiga (ca 90 ha)

91D0, Skogbevuxen myr (ca 22 ha)

Granby, SE0110206

rapporterade habitat

9010, Västlig taiga (ca 8 ha)

9080, Lövsumpskogar av fennoskandisk typ (ca 2 ha)

rapporterade arter

Buxbaumia viridis (grön sköldmossa)

Kulturhistoria:

Hanveden - Stockholms läns äldsta boplatsoområde

I skogsmarkerna på Södertörn finns Stockholms läns äldsta boplatsskomplex.

För ca 9 000 år sedan, när inlandsisen just släppt sitt grepp om Mellansverige kom stenåldersjägare paddlande ut till denna karga ögrupp 15 mil från kusten. De kom troligen för att jaga säl och sjöfågel, plocka fågelägg och fiska.

Havsytan låg då ungefär 75 m högre än idag och av Stockholms län var det bara Hanveden, de högsta partierna på Södertörn, som stack upp ur havet. Vartefter tiden gick reste sig allt mer land ur havet. Stenåldersjägarna fortsatte dock att komma ut till öarna för att jaga och fiska.

Hundratals boplatser

Hundratals boplatser har hittills hittats i Hanveden. De ligger 50 till 85 m över havet vilket betyder att de är ca 7 000 till 10 000 år gamla. De flesta boplatser har hittats genom frivilligt arbete av arkeologer och amatörarkeologer. Området är inte alls färdiginventerat och troligen finns ytterligare stora mängder boplatser.

Rörligt friluftsliv:

Området är välbesökt och uppskattat för sin vackra och orörda natur. Det ingår i Storstockholms gröstruktur där detta område utgör en värdekärna. Det rörliga friluftslivet som är av riksintresse utnyttjas för vandringar, längdskidåkning, svamp- och bärplockning, naturstudier, sportfiske, hajking etc. Vid det gamla torpet Paradiset finns en raststuga och parkeringsplats varifrån leder utgår. Här finns även en mindre äng. Längs lederna finns även vindskydd.

Djur- och växtlivet:

Fågel- och däggjurslivet är rikt med flertalet av de arter som trivs i stora skogsområden av hållmarks-karaktär. Bland annat är skogshönsbestånden starka varav tjädern här har en av sina starkaste stammar i södra delen av länet. I hela området förekommer arter som indikerar att denna skog har lång skoglig kontinuitet och i de delar med näringsrik skog som inte är avverkade

förekommer flera rödlistade arter och signalarter som visar på mycket höga naturvärden. Bland annat bör i detta sammanhang nämnas den nordligaste delen mot Granby som utgör en av Södertörns mest intressanta mosslokal.

Inom området finns även lövskogsdominerade områden med höga naturvärden, bland annat nyckelbiotoper norr om Nytorp med ädellövbranter och betade ädellövholmar, en lövbrant 250 meter nordväst Paradisets raststuga, vid Erstaberg, kring Lilla Kisala samt en lövlund och strandskog söder om Brink, omedelbart väster om Öran.

Områdets sjöar är också intressanta.

Öran har ett intressant djurliv med flera häckande par storlom och fiskgjuse samt en intressant bottenfauna med rödlistade insekter. Sjön är utpekad som nationellt värdefull ur naturvårdssynpunkt. I rapporten "Naturvärden i sjön Öran" från Länsstyrelsen (under tryckning) redovisas naturvärden tillsammans med hotbilder och förslag på åtgärder.

Trehörningen är en näringsfattig, starkt humös sjö med god buffertkapacitet. Sjön är som sig bör som näringsfattig sjö relativt artfattig. Vid vattenvxtinginventering 2009 påträffades notblomster och löktåg som indikerar näringsfattiga förhållanden. Vanligaste arterna som hittades i sjön var gäddnate och kärrkrokmossa. I sjön Trehörningen häckar ibland storlom.

Ådran har en intressant vattenväxtflora med bl a tämligen mycket notblomster och den mindre vanliga vekt braxengräs. Dessa växter tillhör kortskottsväxter och dessa är känsliga för försurning och övergödning och har därför försvunnit från många sjöar. Denna sjötyp bör lyftas fram i det övergödda Stockholms län.

Ormputten är områdets centrala punkt och utpekad som länets suraste sjö. Vid en inventering avseende makrofyter i augusti 2009 saknade dock sjön öppen vatenspegel och var snarast att betrakta som en våtmark dominerad av vitmossa ur Spagnum-sektionen (S. palustre/S. centrale). Utöver vitmossa hittades endast vit näckros och vattenkrokmossa.

Långsjön är en mycket näringsfattig och starkt humös sjö. Sjön inventerades 1998 av Södertörnsekologerna och omges av typiska myrarter som skvattram, tuvull och tranbär. I sjön finns även rundsileshår.

Förutsättningen för att bibehålla områdets natur- och friluftskvaliteter är att området bibehålls stort och att det i huvudsak lämnas för fri utveckling.

Ärendets beredning

Huddinge kommun inrättade Paradisets naturreservat den 17 juni 2002. Redan innan inrättandet diskuterades att Huddinge eventuellt skulle förvärva de delar av reservatet som ägdes av Stockholms stad. Men den gången stannade det vid att Stockholms stad kvarstod som markägare. Men under 2008 aktualiserades åter denna fråga på initiativ av Stockholms stad. Detta landade i att Huddinge kommun förvärvade de delar av reservatet som Stockholms stad äger och att Huddinge kommun kan erhålla statligt bidrag från naturvårdsverket för detta markförvärv. Men för att erhålla statligt bidrag har naturvårdsverket angett att Huddinge kommun måste göra vissa justeringar av nuvarande reservatsbeslut som tydliggör och stärker skyddet inom naturreservatet på de delar vi nu förvärvat av Stockholms stad. Det gäller mark som saknade tydliga naturvårdsmål i det ursprungliga beslutet. Det innebär att hela området kommer förvaltas för att uppnå reservatets syfte. Under 2009 slutfördes markaffären. I övrigt har inga ändringar av beslutet gjorts och den ursprungliga naturreservatsgränsen är oförändrad.

Under arbetets gång har underhandsynpunkter från naturvårdsverket lämnats på den slutliga utformningen av beslutet så att den uppfyller naturvårdsverkets krav för bidragsgivning.

I projektgruppen har ingått Anders Biberg (mark- och exploateringskontoret), Lars Heins (naturvårdsavdelningen) och Thomas Strid (naturvårdsavdelningen).

Löpande samråd med länsstyrelsen har skett under handläggningens gång.

Ett förslag till nytt reservatsbeslut har sänts ut till berörda myndigheter, kommunala nämnder och organisationer samt till berörda sakägare under tiden 21 december 2009 – 15 februari 2010. De synpunkter som inkommit och hur dessa har beaktats framgår av bifogad redogörelse över inkomna yttranden och remissynpunkter.

Huddinge kommuns bedömning

Paradiset är ett område som har mycket stort värde för den biologiska mångfalden. Områdets växt- och djurliv är rikt och har bland annat många skyddsvärda och ovanliga arter knutna till naturskogar. Inom området finns även skyddsvärda lövskogsmiljöer. Dessutom har området mycket höga värden för allmänhetens friluftsliv vilket är av riksintresse. Området är mycket intressant ur arkeologisk hänsyn med bland annat många fyndplatser från stenåldern.

Området anges i Huddinge kommuns översiktsplan som bevarandeområde enligt naturresurslagen 2 kap. 6 § och ligger i ett område som utgör riksintresse för det rörliga friluftslivet, F8 ”Ågesta-Lida”. Stora delar av skogen ingår även i EU:s nätverket för skyddsvärd natur, Natura 2000. I Länsstyrelsens naturvårdsprogram är området klassat med höga naturvärden och skogsvårdsstyrelsen har här avgränsat länets största nyckelbiotop, d v s skog som utgör livsmiljö för rödlistade (hotade) arter. Området ingår även i den regionala grönstrukturen som del av en värdekärna enligt Regionplane- och trafikkontorets rapport ”Grönstrukturen i Stockholmsregionen”. I rapporten ”Huddinges grönstruktur” anges detta som ett skogsområde av mycket högt naturvärde som bör inrättas som naturreservat. Inom området finns ett flertal registrerade fornminnen.

Mot bakgrund av ovanstående är det motiverat att avsätta området som naturreservat.

Hur man överklagar

Detta beslut kan överklagas genom besvär till länsstyrelsen i Stockholms län, se bilaga 3.

Bilagor

1. Beslutskarta. Karta över naturreservatet.
2. Skötselplan
3. Besvärshänvisning

Sändlista till Paradisets naturreservat i Huddinge kommun

Berörda sakägare

Fastighetsägare och samfälligheter

Huddinge kommun (kommunstyrelsen)

Stockholms stad 4:472

Ådrans vägförening

Lissma Öran Samfällighetsförening

Servitut och andra särskilda rättigheter

Vattenfall Region AB c/o Vattenfall Sveanät AB

Sim och idrottskl. Hellas (Lissma 4:480)

Stefan Jakobsson, Karina Jakobsson (Lissma 4:184)

Kjell Lundqvist (Lissma 4:486)

Arrendatorer

Huddinge jakt- och viltvårdsförening

Paradisets jakt och viltvårdsförening (fd Stockholms mark)

Övriga berörda

Ådrans tomtägarförening

Stigfinnarna

Stockholms orienteringsförbund

Berörda myndigheter och kommunala nämnder

Naturvårdsverket

Länsstyrelsen i Stockholms län

Lantmäterimyndigheten

Lantmäterimyndigheten, fastighetsregistret (efter laga kraft)

Skogsstyrelsen

Polismyndigheten, Södertörn

Riksantikvarieämbetet

Föreningar

Paradiset Hanvedens Vänner

Naturskyddsföreningen i Huddinge

Hembygdsföreningen i Huddinge

Friluftsförbundet i Huddinge

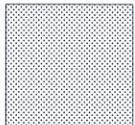
Bilaga 1

HUDDINGE KOMMUN

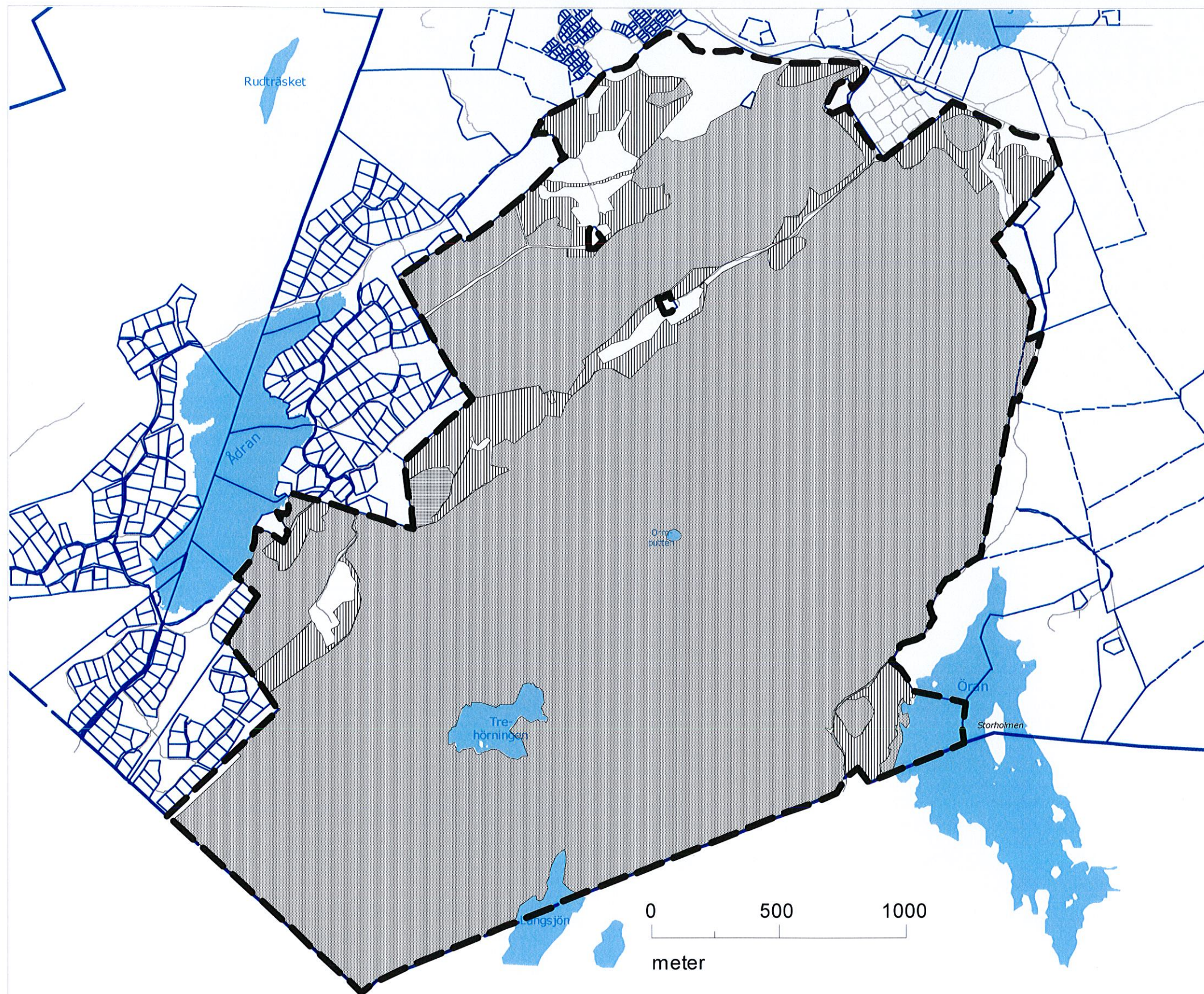
Paradisets naturreservat

2010-02-22

--- --- --- Naturreservatets gräns

 Zon A
(fri utveckling)

 Zon B
(naturvårdande skötsel)



SKÖTSELPLAN
För Paradisets
Naturreservat

Fastställd av Huddinge kommun

Huddinge kommun 2010-02-22

Skötselplan för Paradisets naturreservat

Denna skötselplan har uppdaterats för Paradisets naturreservat och ersätter den tidigare från år 2002. Planen fastställs av kommunfullmäktige i Huddinge kommun.

Skötselplanens mål gäller i princip utan tidsbegränsning. En översyn av skötselplanen bör göras vart tionde år för att bedöma behovet av en revidering av åtgärdsdelen.

Denna skötselplan utarbetades ursprungligen inför inrättandet år 2002. Arbetet leddes då av Thomas Strid i samarbete med Lars Heins, miljö- och samhällsbyggnadsförvaltningen. I arbetsgruppen deltog även; Nils-Erik Selin (närex), Lars Nilsson (planavdelningen) och Ulla Bergström (miljökontoret). I den nu uppdaterade skötselplanen har i arbetsgruppen ingått: Thomas Strid, Lars Heins och Anders Biberg, miljö och samhällsbyggnadsförvaltningen.

INNEHÅLLSFÖRTECKNING

A. ALLMÄN BESKRIVNING

1. Administrativa data
2. Syftet med säkerställande och skötsel av Paradisets naturreservat
3. Beskrivning av området

B. PLANDEL

1. Disposition och skötsel av mark och vatten
2. Anordningar för friluftslivet
 - 2.1 Övergripande mål
 - 2.2 Åtgärder och skötsel
3. Gränsmarkering, skyltning
4. Tillsyn
5. Uppföljning
6. Ekonomi
7. Källförteckning

KARTA

Skötselkarta

A. ALLMÄN BESKRIVNING

1. Administrativa data

Uppgifter om naturreservatet

Namn:	Paradisets naturreservat
Län:	Stockholm
Kommun:	Huddinge
Kommundel:	Sjödalen Fullersta
Registerområde:	Huddinge
Församling:	Huddinge
Läge:	Sydligaste delen av Huddinge kommun, cirka fem kilometer sydväst om Länna.
Topografiska kartan blad	10I SO
Ekonomiska kartorna blad	10I 2f (10825), 10I 1f (10815)
Kordinater	Rubinkod 10I 2f 170 320
Markägare och fastighetsbeteckningar:	Stockholm stad Lissma 4:472, Huddinge kommun Lissma 4:33, 4:79, 4:98 Ådrans vägförening Lissma 4:1
Area:	756,9 hektar
Därav landareal:	743,1 hektar
Naturvårdsförvaltare:	Huddinge kommun

Landarean fördelar sig på följande naturtyper, hektar: skog och myr 717,4 hektar och åker/bete 25,7 hektar samt sjö 13,8 hektar.

2. Syftet med säkerställande och skötsel av Paradisets naturreservat

Syftet med naturreservatet skall vara att bevara ett naturskogsområde och dess skyddsvärda växt- och djurliv i väsentligen orört skick. De arter och typiska organismsamhällen som är beroende av skog som lämnas för fri utveckling ska bevaras. Även sjöarna och myrarnas höga naturvärden och de arter som är knutna till sjöarna och myrarna ska bevaras. Även naturvärden knutna till de öppna kulturmarkerna ska vårdas och skyddas. Det är viktigt att reservatet bidrar till en gynnsam bevarandestatus för arter och naturtyper som legat till grund för rapporteringen till Natura 2000. Syftet är vidare att bevara områdets värden för det rörliga friluftslivet i den mån naturvårdens intressen inte

skadas. Syfte är också att skydda områdets kulturvärden såsom de många stenåldersboplatser som finns i området.

Syftet ska nås genom att:

- delar av området (zon A) undantags från skogsbruk
- det inom lövskogsdominerade områden (zon B) sker naturvårdsinriktad skötsel med inriktning på en olikåldrig lövnaturskog.
- området ej markavvattnas
- förutsättningarna ska vara goda för att livsmiljöer, växt- och djursamhällen samt arter som är knutna till natur- och urskog och sjöarna ska kunna finnas kvar
- de öppna markerna ska hållas öppna helst genom åkerbruk, bete eller slätter. Vid Paradisets gräsmarker får växtnäring ej tillföras.
- området är tillgängligt för besökande allmänhet
- informera om områdets natur- och kulturvärden.

3. Beskrivning av området (se även naturreservatsbeslutet)

3.1 Naturförhållanden

Området utgörs huvudsakligen av ett skogsområde innehållande sjöar och myrar. Dessutom finns även odlingsmark inom området.

Stora delar av området är föreslaget som ett natura 2000 område. Större delen av området utgör en registrerad nyckelbiotop av skogsvårdsstyrelsen vilken arealmässigt är den största nyckelbiotopen i Stockholms län.

3.2 Rörligt friluftsliv

Området är av riksintresse för det rörliga friluftslivet. Den till stora delar orörda skogen och de karga sjöarna inom naturreservatet gör att en känsla av vildmark kan infinna sig. Flera välfrekventerade leder och stigar passerar genom området.

Området ingår även i Huddinge kommuns översiktsplan som bevarandeområde enligt naturresurslagen 2 kap. 6 § och ligger i ett område som utgör riksintresse för det rörliga friluftslivet, F8 ”Ågesta-Lida”. Området ingår även i den regionala grönstrukturen som del av en värdekärna enligt Regionplane- och trafikkontorets rapport ”Grönstrukturen i Stockholmsregionen”. I rapporten ”Huddinges grönstruktur” (underlag till översiktsplan) anges detta som ett skogsområde av mycket högt naturvärde som bör inrättas som naturreservat.

3.3 Kulturhistoria

Paradisets naturreservat hänger samman med området kring Tornberget som är länets högsta berg. Just det faktum att området är högt beläget är orsaken till att de första spåren av mänskliga aktiviteter inom länet finns här. Hela området är rikt på fynd från stenåldern. Det är framför allt fynd i form av kvartsavslag som uppkommit vid tillverkningen av olika verktyg. Fynd har även gjorts av färdiga

verktyg. De människor som vistades på den dåtida ögrupp som fanns här, levde huvudsak på fiske, säl- och fågeljakt.

3.4 Tillgänglighet

Området är relativt lättillgängligt. Cykelväg finns nästan ända fram och för bilburna nås området lätt från Paradisets stuga eller från vägen mellan Haningeleden och sjön Öran. På dessa platser finns iordningställda parkeringsplatser (se skötselplanekartan).

3.5 Slitage- och störningskänslighet

Området är tämligen orört och idag ringa slitet. Naturskogen är känslig för skogsbruk och stränderna runt sjöarna har slitagekänslig mark (bl a hållmarker med lavtäcke). I övrigt finns inga hot.

B. PLANDEL

1. Disposition och skötsel av mark och vatten

1.1 Övergripande mål

Målet för området är att bevara ett stort orört skogsområde i väsentligen orört skick och därigenom bevara de naturvärden som är knutna till skogsekosystemen. Målet är vidare att bevara områdets sjöar som orörda skogssjöar. Även naturvärden knutna till de öppna kulturmarkerna ska vårdas och skyddas. Det är viktigt att reservatets skötsel bidrar till en gynnsam bevarandestatus för arter och naturtyper som legat till grund för rapporteringen till Natura 2000. Områdets värden som strövområde för det rörliga friluftslivet är också viktigt. Inom naturreservat är dock naturvårdens intresse överordnat det rörliga friluftslivet i den mån intressena inte kan förenas.

1.2 Generella riktlinjer och åtgärder

Här nedan redogörs för de generella riktlinjer som skall gälla för skötseln.

- Ett kärnområde (zon A) inom skogen skall av naturvårdsskäl undantas från skogsbruk och lämnas för fri utveckling. Slutmålet för denna del är urskog. Dock får åtgärder som höjer naturvärden kopplade till naturskog/urskog genomföras inom områden som ej utgör Natura 2000 eller registrerad nyckelbiotop under förutsättning att inget virkesuttag görs. Detta kan vara t ex genom att:
 - Ringbarka träd för att skapa död och döende ved
 - Friställa värdefulla träd och trädgrupper genom ringbarkning eller genom att fälla träd som lämnas kvar som död ved.
- Inom lövskogsdominerade områden (zon B) sker naturvårdande skötsel med inriktning på en olikåldrig lövnaturskog. Naturvårdsintresset har första prioritet. Insatserna skall främst vara inriktade på att gallra bort barrträd. Det är också viktigt att lövträden ges möjlighet att åldras (evighetsträd) och att andelen död ved hålls så hög som möjligt. Det är viktigt att skapa rikligt med död ved särskilt i grova dimensioner. Detta kan göras genom ringbarkning eller att fälla träd som lämnas kvar.
- Den öppna marken sköts med bete, slåtter eller åkerbruk (zon C). De öppna markerna ska dock generellt skötas så att den skyddsvärda hagmarksfloran bevaras t ex vid Paradiset. Hagmarkerna ska helst betas av nötkreatur och/eller slås.
- I några bestånd med yngre skog (zon D) skall en till två gallringar göras initialt för att styra bestånden mot en varierad ålder- och trädslagsblandning. Särskilt skall lövträd gynnas. Efter dessa en till två gallringar, som skall göras inom 30 år, lämnas skogen för fri utveckling
- Mot angränsande bebyggelse och vägar, markerat med (zon E) på skötselplanekartan, kan enstaka träd tas bort som hotar egendom.
- Lägga igen diken och återskapa sumpskogar och myrmarker som torrlagts

2. Anordningar för friluftsliv

2.1 Övergripande mål

Genom informationsåtgärder skall området göras mer lättillgängligt. De naturliga förutsättningarna för friluftslivet skall vara styrande för områdets nyttjande. Inga ytterligare leder eller stigar skall anordnas. Området skall kunna användas som studieobjekt för bl a skolor. Byggnaderna vid Paradiset ska användas för friluftsändamål.

2.2 Åtgärder och skötsel

- Naturvårdsförvaltaren ansvarar för renhållningen inom området.
- Enkla och tydliga informationstavlor skall uppsättas genom naturvårdsförvaltarens försorg på den plats som finns markerad på skötselplanekartan. På dessa tavlor skall finnas information om området och vad som gäller för allmänhetens vistelse inom naturreservatet.
- Befintliga leder och stigar skall vara uppmärkta och skötas. Vindfällan som faller över leder och stigar får flyttas.
- Parkeringsplatser ska finnas vid Paradiset, vid Granby och längs Öranvägen.
- En informationsfolder skall utarbetas och finnas tillgänglig i anslutning till området. Naturvårdsförvaltaren ansvarar för folderns utformning.
- Något byggande för friluftslivet (vindskydd, toaletter, omklädningshytter o dyl) är ej aktuellt med undantag för toalett och dusch vid Paradiset.

3. Gränsmarkering, skyltning

Reservatets gränser skall markeras ut av naturvårdsförvaltaren enligt svensk standard (SIS 03 15 22) och Naturvårdsverkets anvisningar. Naturvårdsförvaltaren ansvarar även för övrig skyltning. Skyltningen utförs enligt svensk standard (SIS 03 15 22 och SIS 03 12 11)

4. Tillsyn

Naturvårdsförvaltare och tillsynsmyndighet är Huddinge kommun. Övervakning inom naturreservatet utförs av naturvårdsförvaltaren. I arbetsuppgifterna ingår bland annat kontroll av efterlevnaden av reservatsbestämmelserna, skyltning, leder och städning. Förvaltaren skall fortlöpande samråda med tillsynsmyndigheten särskilt i frågor där skötselplanen inte klart reglerar åtgärden.

5. Uppföljning

Naturvårdsförvaltaren skall dokumentera utförda åtgärder samt annat som kan vara av intresse för förvaltningen. Dokumentationen skall årligen ställas samman och delges miljönämnden. Dokumentationen är viktig då den skall

ligga till grund för ändringar i förvaltningen och som underlag för eventuell revidering av skötselplanen.

Vid dokumentation skall anges:

- Plats för åtgärden
- Åtgärdens art
- Tidpunkt för åtgärdens utförande
- Eventuell notering om åtgärdens effekt
- Kostnader för naturvårdsförvaltningen
- Intäkter
- Intressanta iakttagelser som kan vara av intresse för förvaltningen

Noteringar görs lämpligen för respektive skötselområde och sammanställs på blankett.

Det är värdefullt om förändringar dokumenteras fotografiskt.

Inventeringar av områdets naturvärden bör göras regelbundet vilka ska ligga till grund för att se om reservatets föreskrifter och skötsel ger önskat resultat. Inventeringar ska initieras av reservatsförvaltaren i samråd med tillsynsmyndigheten för reservatet.

6. Ekonomi

Kostnaderna för naturreservatets skötsel beräknas täckas inom ordinarie budget.

7. Källförteckning

Colinder, P. och Haglund, A., Ekologigruppen AB 1996: Grönstrukturen i Stockholmsregionen. Regionplane- och trafikkontoret, Stockholms läns Landsting.

Huddinge kommun 1994: Jord- och skogsbruksprogram för Huddinge kommun.

Huddinge kommun 1996: Åtgärdsplan del 1 för jord- och skogsbruk i Huddinge kommun.

Hylander, C 1996: Inventering av mossor i Huddinge.

Karlsson, R 1996: Skogsinventering i Huddinge kommun.

Klevemark, E. och Klevemark, B. 1996: Botanisk inventering inom Huddinge kommun. Huddinge kommun.

Länsstyrelsen i Stockholms län 1996: Naturkatalog för Stockholms län (remissutgåva)

Länsstyrelsen i Stockholms län 2010: Naturvärden i sjön Öran.

Miljökontoret i Huddinge kommun 1997: Inventering av rödlistade arter på södertörn.

Miljökontoret i Huddinge kommun 1997: Huddinges grönstruktur. Underlag för Översiktsplan 1997.

Miljö- och hälsoskyddsnämnden och AB CONEC 1989: Naturinventering 1989. Huddinge kommun.

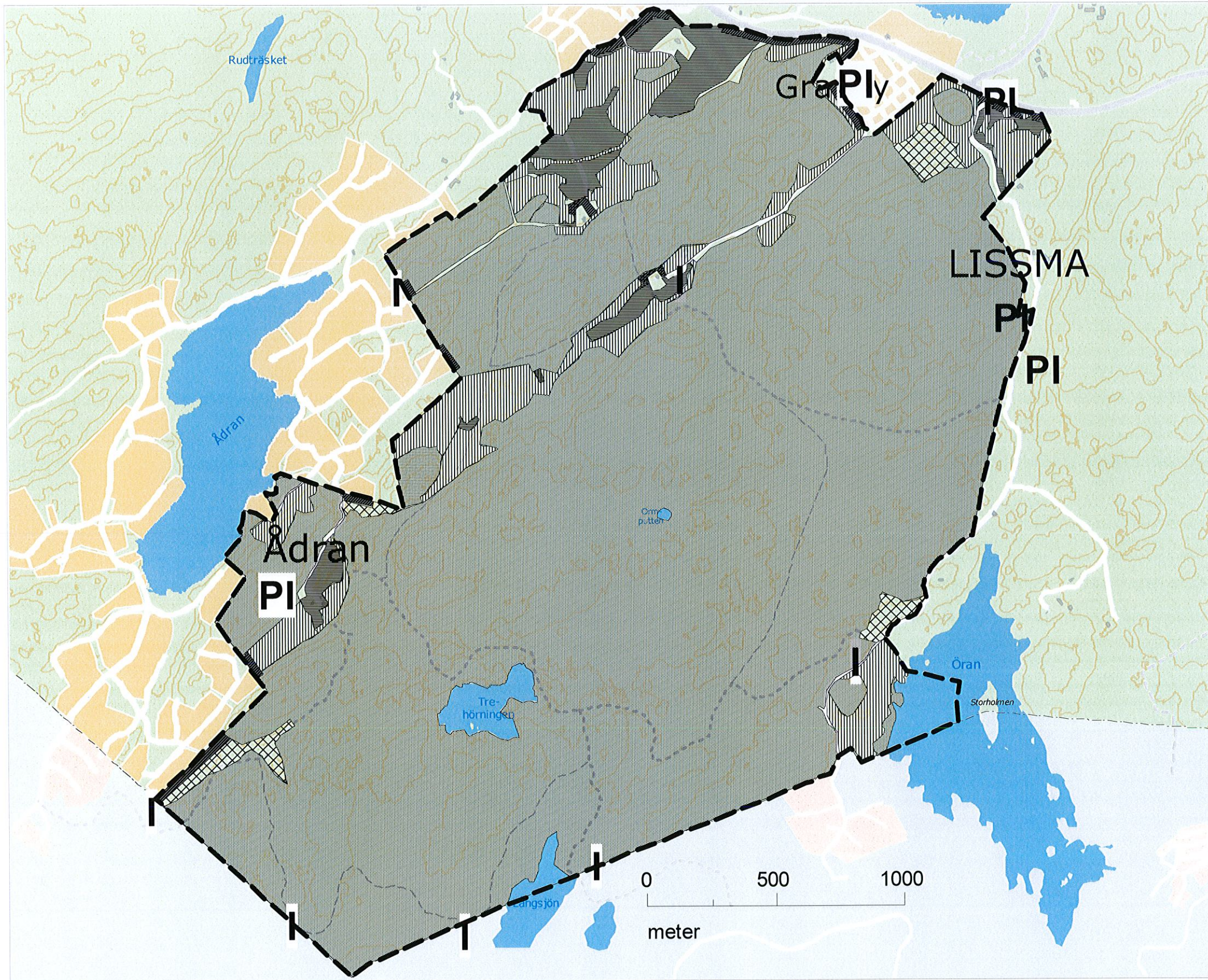
Naturvatten i Roslagen AB 2010: Inventering av vattenväxter i Tyresåns avrinningsområde 2009. Rapport 2010:1.

Naturvårdsverket 1990: Områden av riksintresse för naturvärden & friluftsliv. Rapport 3771.

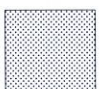
HUDDINGE KOMMUN

Skötselplanekarta för Paradisets naturreservat


2010-02-22




--- --- --- Naturreservatets gräns

 Zon A
(fri utveckling)

 Zon B
(Naturvårdande skötsel)

 Zon C
(öppen mark)

 Zon D
(naturvårdsgallring innan fri
utveckling)

 Zon E
(zon mot bebyggelse)

I Informationstavla

P Parkeringsplats