

Ärendenummer
TRV 2019/110680
Ert ärendenummer
[Motpartens ärendeID NY]

Dokumentdatum
2022-08-12
Sidor
1(15)



Huddinge kommun
141 85 Huddinge

Kopia till:
Diariet

Ansökan om att delvis upphäva beslut inom Lissmadalens naturreservat

Väg 259 Tvärförbindelse Södertörn
Huddinge kommun, Stockholms län

Innehåll

Formalia.....	3
Bakgrund	4
Beskrivning av naturreservatet	5
Ansökan upphävande av del av naturreservat	7
Referenser.....	15

Bilagor

Bilaga 1 Plankartor och Illustrationsplaner

Bilaga 2 Bullerkartor

Formalia

Sökande

Trafikverket, Stora projekt, Tvärförbindelse Södertörn

Organisationsnummer: 202100-6297
Postadress: 172 90 Sundbyberg
Kontaktperson: Annika Cala
Telefon: 010-124 36 32
Mail: annika.cala@trafiverket.se

Fakturaadress: Trafikverket
Fakturahantering
781 89 Borlänge
Ref: EF 1831 Annika Cala

Motpart Huddinge kommun

Fastigheter som berörs

Fastighetsförteckning	Ägare
Huddinge Lissma 4:2	Privat markägare
Huddinge Lissma 4:150	Huddinge kommun
Huddinge Lissma 4:98	Huddinge kommun
Huddinge Lissma 4:245	Huddinge kommun

Övriga uppgifter

Trafikverket har tagit fram en vägplan för väg 259 Tvärförbindelse Södertörn i enlighet med i väglagen (1971:948). Trafikverket har skickat vägplanen till Trafikverkets enhet Juridik och planprovning för fastställelse i december 2021.

Trafikverket söker även dispens/tillstånd enligt reservatsföreskrifterna för att kunna utföra de arbetsmoment inom tillfällig nyttjanderätt som krävs vid byggandet och anläggandet av väg 259 Tvärförbindelse Södertörn. En ansökan om dispens/tillstånd kommer att skickas till Miljötillsynsavdelningen i Huddinge kommun.

Bakgrund

Befintlig väg 259 samt planerad väg 259 Tvärförbindelse Södertörn är av riksintresse för kommunikation enligt 3 kap. 8 § miljöbalken. Väg 259 Tvärförbindelse Södertörn blir den nya sträckningen av väg 259 och kommer att gå i öst-västlig riktning mellan E4/E20 vid Vårby backe i Huddinge till väg 73 vid Jordbro i Haninge kommun. I dagsläget går väg 259 mellan Vårby och Jordbro men vägen är inte gen och är inte anpassad för trafikmängden som dagligen passerar sträckan.

Väg 259 Tvärförbindelse Södertörn blir den sista länken i den yttre tvärled som bildas runt Stockholm tillsammans med Förbifart Stockholm och Norrortsleden, är tänkt att förstärka kommunikationssamband mellan olika regioner på Södertörn, samt att öka både tillgänglighet och trafiksäkerhet för fordonstrafik såväl som för cyklisterna och fotgängarna. Totalt blir vägen cirka 20 km lång varav cirka 4,5 km läggs i nya tunnlar.

Tvärförbindelse Södertörn är av intresse både nationellt och regionalt bl.a. för godstrafiken från den nyöppnade hamnen i Norvik och Trafikverket bedömer att synnerliga skäl finns för att upphäva del av naturreservatet.

Lokalisering och utformning av väg 259 Tvärförbindelse Södertörn har beslutats utifrån att anläggandet av vägen så långt möjligt ska ges ett sådant läge och utformas så att ändamålet med vägen uppnås med minsta intrång och olägenhet i enlighet med väglagen och miljöbalken. Lokalisering och utformning har bland annat skett enligt skadelindringshierarkins principer om att i första hand undvika värdefulla miljöer i landskapet och därefter begränsa intrånget.

Åtgärder enligt skadelindringshierarkins principer

Undvika – åtgärder för att undvika skada

För att undvika att ta i anspråk oexploaterad mark inom riksintresse Hanveden har lokaliseringen av vägen från trafikplats Gladö till trafikplats Slätmossen förlagts i befintlig sträckning av väg 259 mellan Gladö och Slätmossen. Läget för vägen har befunnits särskilt lämpligt då trafikleden har lokaliserats inom en sträckning som redan tagits i anspråk för väg.

Breddningen av befintlig väg 259 med två körfält minskar intrång i orörd naturmark jämfört med en helt ny vägsträckning inom riksintresse Hanveden och berörda naturreservat.

Vid trafikplats Lissma har tvärförbindelsen sänkts för att skapa bättre anslutning söderut mot befintlig väg och minska intrånget norrut mot naturreservatet. En trafikplats i plan istället för överliggande valdes för att begränsa den visuella dominansen av en trafikplats i det flacka landskapet samt för att minska bullerspridningen över Lissmasjön.

Begränsa - åtgärder för att begränsa skada

Avseende markanvändningen har vägens utformning och läge i möjligaste mån anpassats till förhållandena på platsen. Skyddsåtgärder för att begränsa bestående skador har utformats för att skydda natur- och kulturmiljöerna samt friluftslivsområden.

I driftskedet kommer väg 259 att stängslas för att skydda trafikanter och minska antalet djur som trafikdödas. På lämpliga platser kommer uthopp anläggas så att djur som ändå kommer in på vägområdet kan ta sig ut igen. Därtill planeras bländskydd utföras längs passager och på landskapsbroar för att minimera störningar från trafiken.

Andra planerade skyddsåtgärder som framför allt stärker Lissmadalens ekologiska samband är:

- För att minimera bullerspridningen i det öppna landskapet vid Lissmasjön ska fem meter höga bullerskyddsskärmar anläggas längs med väg 259 (sektion cirka 16/960 – 17/720). Åtgärden görs för att minimera bullerstörningar för skyddade och rödlistade fåglar som häckar i Lissma fågelskyddsområde samt för bostäder.
- Faunaanpassning med torrtrummor vid Ådranbäcken.
- Passager med fullgod faunafunktion under tvärförbindelsen vid Smedstorpsvägen och under landskapsbro vid Ekedal.
- Närvarostyrd belysning för gång- och cykelvägen mellan Gladö-Slätmossen bl.a. med hänsyn till att ljus kan ha negativ påverkan på många djur.
- Befintlig trumma öster om Lissma trafikplats förlängs. Den kan då utgöra en torrtrumma för medelstora fauna.
- En jordkällare anpassas så att den kan fungera som övervintringslokal för fladdermöss.

Återställa – åtgärder för att reparera skada

Återställning sker inom områden för tillfälliga intrång. Dessa områden behövs för att kunna bygga anläggningen. Detta behandlas i en separat ansökan om tillstånd och dispens.

Kompensera – åtgärder för att kompensera skada

För de permanenta skador som uppstår kommer kompensation att genomföras. Kompensationen består av biotopvårdande åtgärder som syftar till att höja kvaliteten på området samt kulturstärkande åtgärder vid Lissma gård, se vidare avsnitt om kompensationsåtgärder.

Som kompensation för det tillfälliga intrång som sker under byggtiden kommer småbiotoper i form av stenrosen och/eller åkerholmar att skapas i Lissmadalens naturreservat. Detta behandlas i ansökan om dispens och tillstånd till Miljöskyddsavdelningen.

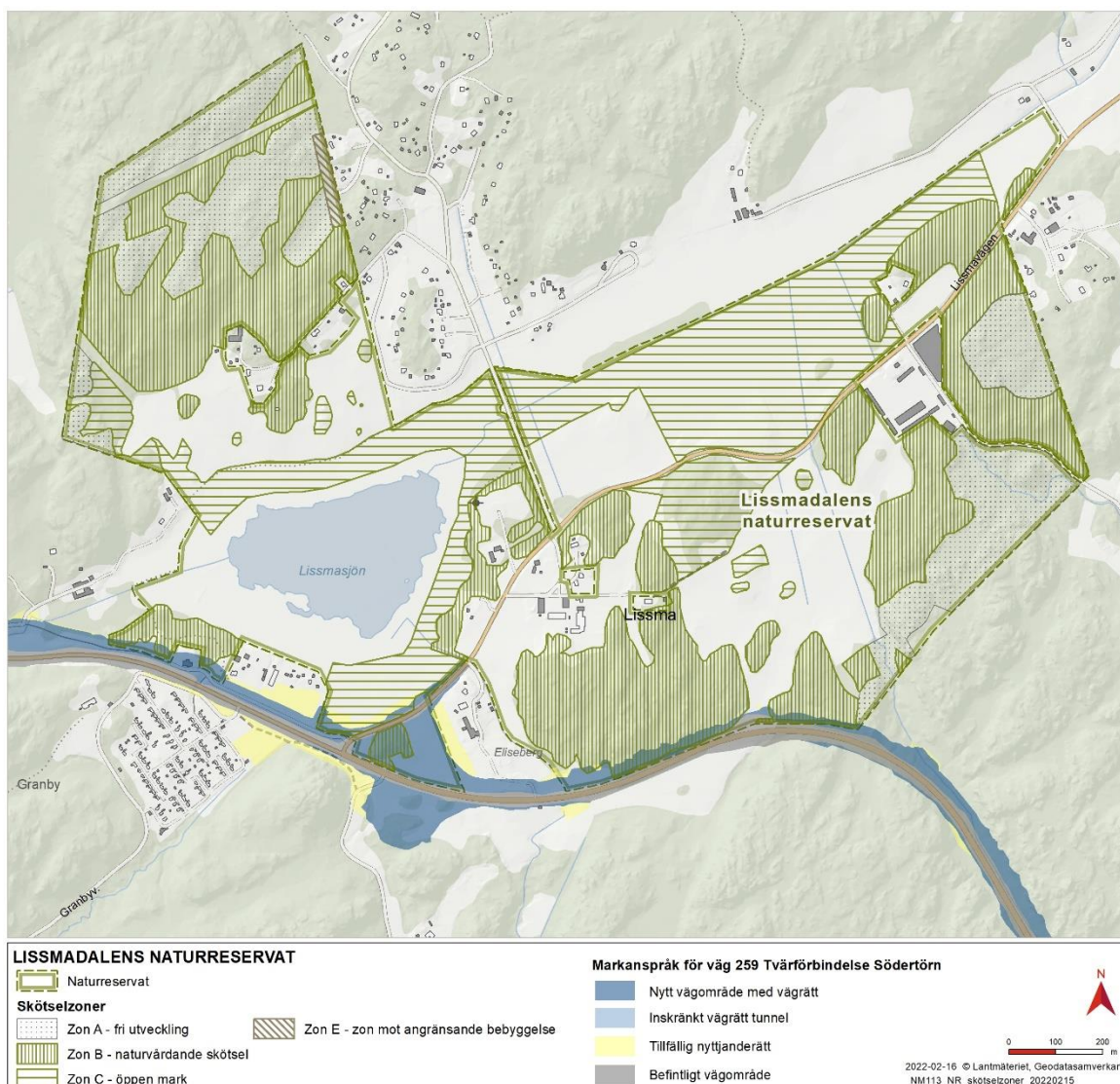
Beskrivning av naturreservatet

Lissmadalens naturreservat ligger inom Huddinge kommun, Figur 1. Lissmadalen har ett varierat odlingslandskap med strandbete, fuktbetesmarker, åkerholmar, åkermarker och öppna diken. Åkermarkerna utgörs främst av slätter- och/eller betesvallar. De omgivande skogspartierna har ett stort inslag av ek och hassel.

Lissmasjön är en grund och näringsrik fågelsjö omgiven av betesmarker. Lissmasjön har mycket höga värden för fågellivet med en rad ovanliga häckfåglar, både i och kring sjön och längs Lissmaåns betade fuktängar. Området är högt klassat i länsstyrelsens våtmarksinventering och består till stor del av våtmarker som både är av permanent eller mer eller mindre kortvarig karaktär.

Det friluftsliv som Lissmasjön främst bjuder på är promenader med naturupplevelser och fågelskådning. Huddinge kulturmiljöinventering från 2003 anger Lissmasjön med hela sin dalgång som en värdefull natur- och kulturlandskapsmiljö. För att värna det öppna kulturlandskapets

karaktär bör dalen även i framtiden brukas för verksamheter med agrar inriktning, gärna med bete och slätter. Lämningarna efter Lissma gårds park bör bevaras.



Figur 1 Översiktsskarta Lissmadalens naturreservat och dess skötselzoner samt Tvärförbindelse Södertörns planerade vägområde och tillfällig nyttjanderätt.

Syftet med naturreservatet är att bevara områdets värden för den biologiska mångfalden och friluftslivet. Sjön, våtmarkerna, vattendragen, skogsmarken, och betesmarkerna inom reservatet ska vårdas och skyddas. Skog med dess skyddsvärda växt- och djurliv skyddas, både för arter och typiska organismsamhällen som är beroende av skog som lämnas för fri utveckling (zon A) och av skog som kräver skötsel för att bibehålla en hög lövandel (zon B). Inom naturreservatet är naturvårdens intresse överordnat friluftslivets i den mån intressena inte kan förenas.

Syftet ska nås genom att:

- Området är tillgängligt för besökande allmänhet.
- Informera om områdets natur- och kulturvärden.

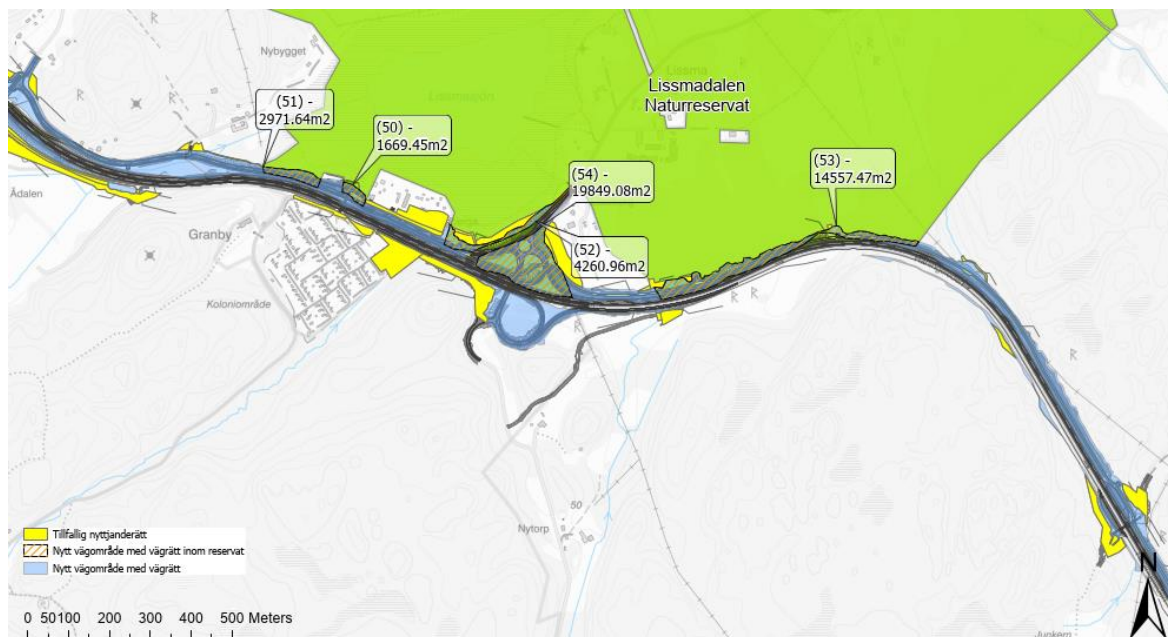
- Vattenområdena (sjö, våtmarker, vattendrag mm) skyddas från tillförsel av näring och onaturliga ämnen.
- Förutsättningarna ska vara goda för att livsmiljöer, växt- och djursambällen samt arter som är knutna till hävdade fuktgräsmarker, ädellövskog och Lissmasjön ska kunna finnas kvar.
- Fuktbetesmarkerna i reservatet ska särskilt skötas med inriktning på hävdberoende fåglar. Igenväxningsvegetation som betesdjuren ej klarar av ska regelbundet hållas efter med hjälp av betesputsning och naturvårdsfräsning.
- Odlingsmarken ska hållas öppen genom åkerbruk, bete eller slätter.
- Markerna inom zon C vårdas genom bete och/eller slätter. Växtnäring (gödning) och kemiska bekämpningsmedel får ej tillföras dessa.
- Vissa skogsområden (zon A) undantas från skogliga åtgärder.
- Sumpskogar värnas och återskapas.
- Det inom lövskogsdominerade områden (zon B) sker naturvårdsinriktad skötsel med inriktning på en olikåldrig lövnaturskog med högt ädellövinslag. Naturvårdsinriktat bete med får eller nötkreatur får förekomma.

Ansökan upphävande av del av naturreservat

Trafikverket ansöker enligt 7 kap 7 § miljöbalken om att delvis upphäva beslut som meddelats enligt 4-6 §§ miljöbalken.

De områden som föreslås upphävas är de som kommer utgöra nytt vägområde med vägrätt för planerad väg 259 Tvärförbindelse Södertörn, se Figur 2 och Bilagor 1.

Förslag för ny gräns bör generellt följa nytt vägrättsområde.



Figur 2. Översiktsbild över områden som ska upphävas inom reservatet. Totalt permanent markintrång är ca 4,3 hektar.

Beskrivning av verksamheten och intrångets areal

Naturreservatsgränsen följer befintlig väg 259. Vägen avses breddas med två ytterligare körfält längs hela sträckan förbi Lissmadalens naturreservat. Lissma trafikplats placeras öster om befintlig plankorsning med Lissmavägen. Placeringen har gjorts med hänsyn till befintliga vägar, Lissmadalens naturreservat och jordbruksmark. Trafikplatsen utformas som ett halvt klöverblad, se bilaga 1.

Utöver väganläggningar kommer några tillhörande väganordningar att uppföras inom naturreservatet som t.ex. dagvattenreningsanläggningar, mindre teknikhus och bullerskyddskärmar. Vägplanens permanenta intrång i Lissmadalens naturreservat är drygt 4,3 hektar varav cirka tre hektar tas i anspråk för den nya trafikplatsen som ansluter Lissmavägen från norr och Öranvägen från söder Figur 2. I relation till reservatets totala area kommer cirka 2,7 % av reservatet tas i anspråk för Tvärförbindelse Södertörn.

Skyddsåtgärder drift- och byggtid

Drift

Dessa redogörs för i inledningen under rubrikerna undvika och begränsa.

Byggtid

För att säkerställa att arbetsområdets gräns mot naturreservatet respekteras kommer reservatsgränsen markeras ut under byggtiden så omedvetet intrång förhindras. Entréer till naturreservatet ska så långt som är möjligt vara tillgängliga för allmänheten under byggskedet.

Andra konsekvenser som kan uppstå under byggskedet är störningar från byggbuller och vibrationer. Arbetet med dessa frågor kommer i första hand fokusera på att reducera buller och vibrationer i boendemiljöer.

Konsekvensbedömning Lissmadalens naturreservat

Beskrivning av påverkan och effekt

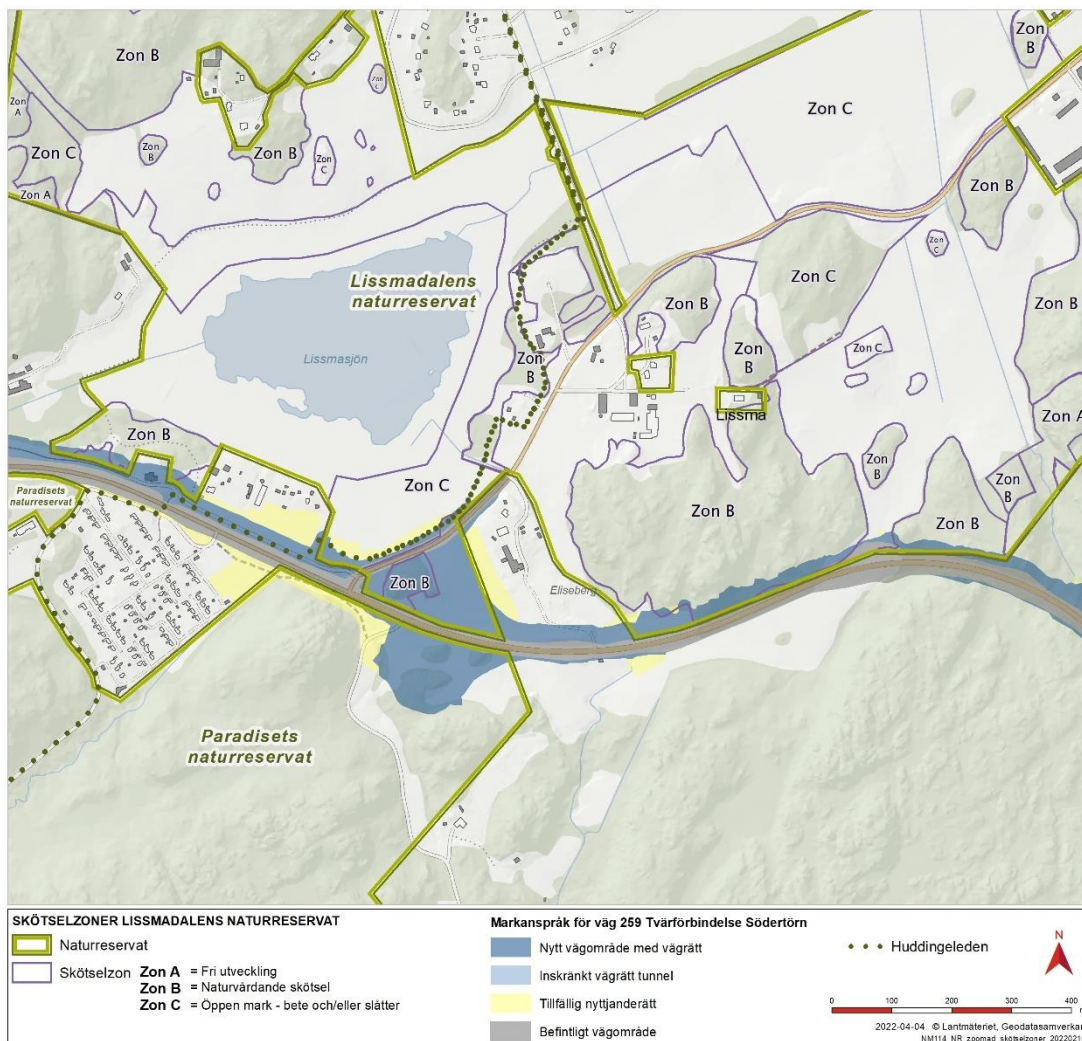
Kulturmiljö

En del av förståelsen av kulturlandskapet kan påverkas då åkerholmen i NVI-område 191 och äldre hagmarksträd försvinner. NVI-område 191 är en åkerholme som består av före detta betesmark. Åkerholmen kommer endast till mycket liten del bli kvar, vilket påverkar landskapsbilden då den tidigare åkerholmen har fungerat som ett strukturerande landskapselement. Anläggningen blir en visuell barriär som bryter siktlinjer och försvårar läsbarheten av historiska kopplingar mellan herrgårdsmiljön och dess omgivningar, vilket medför negativa konsekvenser för landskapsbilden.

En fossil åker (L2013:9823, övrig kulturhistorisk lämning) och en färdväg (L2013:9876, övrig kulturhistorisk lämning) som ligger inom naturreservatet påverkas. Intrång i kulturpräglade marker i form av åker, hävdade skogsbryn och sankta betesmarker samt den ökade barriärverkan kommer innebära att det bli svårare att uppfatta Lissmadalen som en sammanhängande kulturmiljö.

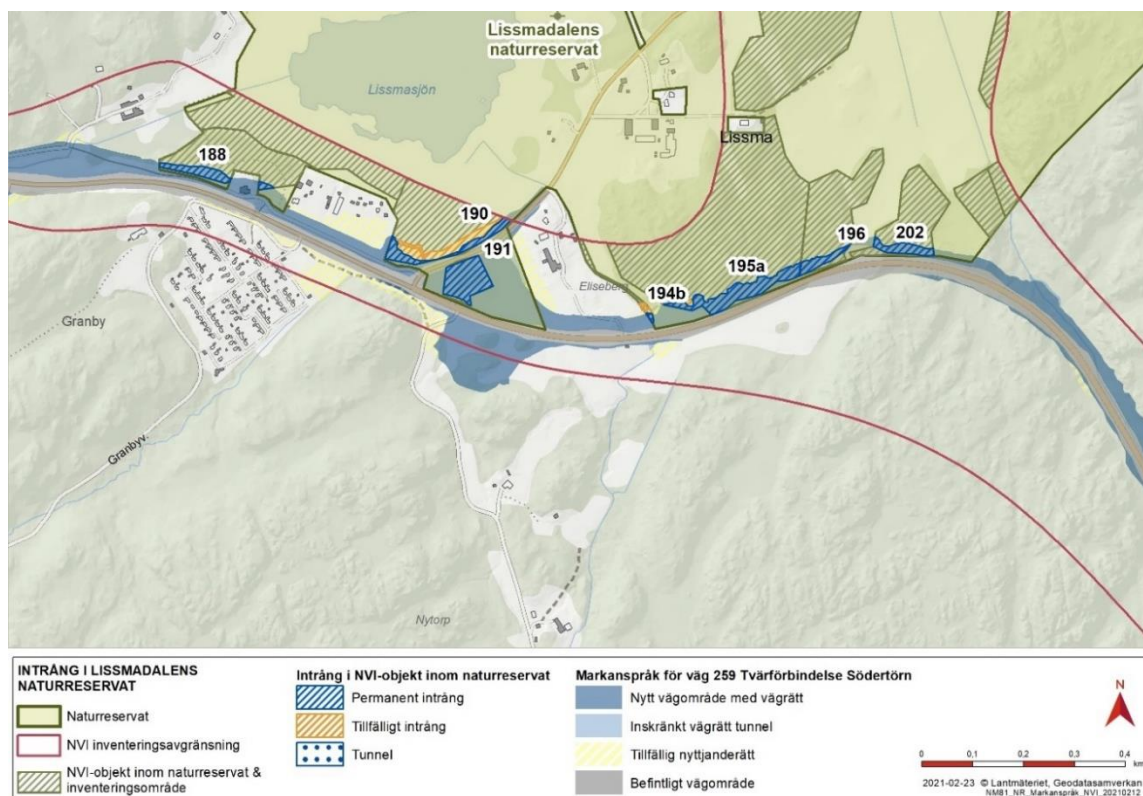
Naturmiljö

Den mark som tas i anspråk består av lövskogsbiotoper, strandäng samt en mindre del blandskog. Intrången sker i zon B, som föreskriver lövskogsinriktad skötsel, samt till en mindre del i zon C, som föreskriver slätter och bete för öppen mark, se Figur 3. Dessa marker, framförallt lövskogsbiotoperna, bedöms vara bärande för reservatets syfte att bevara förutsättningarna för typiska arter knutna till ädellövskog och fuktbetesmarker i kulturlandskapet.



Figur 3 Översiktskarta över Lissmadalens naturreservat med markanspråk inom de olika skötselzonerna. Påverkade objekt från projektets naturvärdesinventering framgår Tabell 1 & Figur 4. Öster om Ådranbäcken breddas vägområdet in i en lövskogsbiotop med ytterligare stora gamla ekar med högt naturvärde, NVI-klass 2, objekt 188. Denna biotop bedöms utgöra häckningsområde för mindre hackspett och gröngöling, och utgöra en viktig biotop för fladdermöss. 1 av de 6 större ekarna kommer att behöva tas ned. Konsekvenserna av dessa intrång bedöms till måttligt negativa.

Trafikplats Lissma medför ett mindre intrång i Lissmasjöns betade strandängar, NVI-klass 1, objekt 190. Precis öster om trafikplatsen sker intrång i ett område betad ädellövskog med äldre ekar, NVI-klass 1, objekt 195a. Intrången är relativt sett små, men sker i biotoper med högsta naturvärde. Detta bedöms medföra måttligt-stora negativa konsekvenser för objektet.



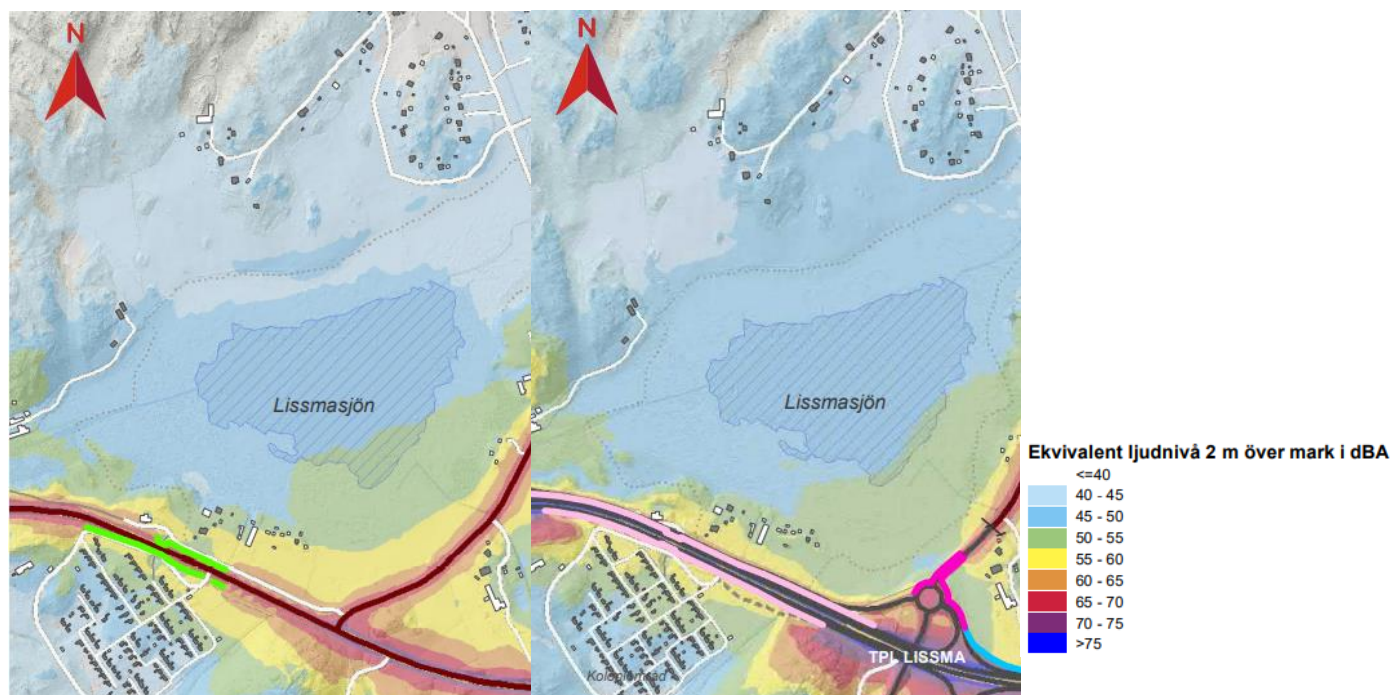
Figur 4 Markanspråk och intrång i naturvärdesobjekt inom reservat Lissmadalen.

Tabell 1 Påverkade objekt från projektets naturvärdesinventering inom reservat Lissmadalen. NV-klass beskriver ett objekts naturvärde i fyra kategorier: 4 = visst naturvärde, 3 = påtagligt naturvärde, 2 = högt naturvärde och 1 = högsta naturvärde.

ID	NV-klass	Beskrivning	Skötselzon	Permanent intrång (ha)	Tillfälligt intrång (ha)
188	2	En ung lövskog med asp, klibbal och hassellund i mosaik. I objektet står 6 mycket gamla jätteekar. Flera ihåliga med mycket mulm och enstaka med hotade kryptogamer på. Artvärdet är högt. Biotopvärdet är påtagligt, mycket nära högt. Fladdermusbiotop.	B	0,24	0
190	1	Slåttrad och betad strandäng vid Lissmasjön, med en näringspåverkad vegetation. Tidvis översvämmad. Värdet som habitat för rastande födosökande och hackande fåglar är högt. Artvärdet är högt med många rödlistade arter - flera hotade. Fladdermusbiotop.	C	0,34	0,35
191	3	Trädklädd före detta betesmark igenvuxen med 40-årigt bestånd av ek och asp, och några ekar i 100-årsaldern. Enstaka hålträd döende träd ger sammantaget ett visst biotopvärde. Enstaka rödlistade arter ger ett visst artvärde. Fladdermusbiotop.	B	0,6	0
194b	4	Bäck med naturlig fåra i jordbrukslandskapet, klädd med ung klibbal. Visst biotopvärde, obetydligt artvärde.	B	0,04	0,02
195a	1	Betad ädellövskog och hållmarkstallskog i blockrika branter och värdefulla strukturer. Objektets storlek och talrika värdeelement med gamla träd ger högt biotopvärde. Artvärdet är högt med flera rödlistade arter med livskraftig förekomst. Fladdermusbiotop.	B	0,64	0,02

ID	NV-klass	Beskrivning	Skötsel-zon	Permanent intrång (ha)	Tillfälligt intrång (ha)
196	3	Betad ädellövskog med brist på värdefulla strukturer ger visst biotopvärde. Ekticka på döende ek ger visst artvärde.	B	0,22	0
202	3	Blandskog med medelålders ek, gran och asp. Enstaka mycket gamla träd med mulmhål, samt en uttorkad bäckravin bidrar till ett påtagligt biotopvärde. Artvärdet är visst med enstaka naturvårdsarter.	B	0,3	0

Med anledning av den höga förekomsten av skyddade och rödlistade arter vid Lissmasjön och angränsande strandängar, har skyddsåtgärder mot buller utretts. Hastigheten förbi Lissmasjön (på en sträcka om 1,8 kilometer) sänks från 100 km/h till 80 km/h och fem meter höga bullerskyddsskärmar uppförs, vilket begränsar bullernivåer som skapas av tvärförbindelsen. Detta ger en ljudmiljö för fågelfaunan vid Lissmasjön som endast är marginellt sämre än dagens och vid våtmarksområdet i de södra delarna av sjön blir ljudnivåerna lägre än dagens, se Figur 5.



Figur 5. Vänstra figuren visar bullerutbredningen över Lissmasjön för nuläget och den högra figuren för prognosår 2045. Figurer hämtade från vägplanen, 2020-11-23.

Rekreation

Tillgängligheten till reservatet ökar för cyklister och fotgängare då ny gång- och cykelväg anläggs längs tvärförbindelsen. Trots sitt markintrång bedöms gång- och cykelvägen medföra positiva effekter för tillgängligheten till Lissmadalens friluftsområde och för riksintresset. Konsekvenserna bedöms bli positiva avseende tillgänglighet och rekreativa syften.

Samlad bedömning

Planerad väg bedöms sammantaget medföra måttliga negativa konsekvenser med avseende på berörda värden inom naturreservatet.

Tvärförbindelsen bedöms ge små-måttligt negativa konsekvenser för berörda kulturmiljövården inom naturreservatet frmaförallt då intrång i kulturpräglade marker i form av åker, hävdade skogsbryn och sankta betesmarker samt den ökade barriärverkan kommer innebära att det bli svårare att uppfatta Lissmadalen som en sammanhängande kulturmiljö.

Väganläggningen gör ett intrång i lövskogsbiotoper, strandäng samt en mindre del blandskog. Dessa miljöer, och då framförallt lövskogsbiotoperna, bedöms vara bärande för reservatets syfte att bevara förutsättningarna för typiska arter knutna till ädellövskog och fuktbetesmarker i landskapet. Tvärförbindelsen bedöms ge måttliga negativa konsekvenser för berörda naturmiljövården inom naturreservatet.

Tillgängligheten till reservatet ökar för cyklister och fotgängare då ny gång- och cykelväg anläggs längs tvärförbindelsen och detta bedöms medföra positiva konsekvenserna för friluftsliv och rekreation.

Kompensationsåtgärder

För de permanenta skador som uppstår kommer kompensation att genomföras. Kompensationen består av biotopvårdande åtgärder som syftar till att höja kvaliteten på området samt kulturstärkande åtgärder vid Lissma gård.

- Naturvårdande lövskogsskötsel om 1,7 ha inom utpekat område, zon B.
- Kulturmiljöstärkande åtgärder, renovering av Stallet och Sumpen, Lissma herrgårdspark. Upprustning av tak, byte av syll m.m. för att få väderskyddad byggnad/er.
- Trädvård Lissma herrgårdspark – ersätta döda alléträd och hamla träd.
- Skapa två stycken groddjursdammar i dalgången öster om Lissma gård.

Naturvårdande lövskogsskötsel inom utpekat område, zon B

Gallring för att generellt gynna ek inom ett område i naturreservatet, skötselzon B, mellan Lissmasjön och väg 259 om ca 1,7 hektar, se Figur 6.



Figur 6. Lövskogsskötsel i Lissmadalens NR inom utpekat område.

Trädvård Lissma herrgårdspark

Lindallén i herrgårdsparken går igenom och rustas upp. Vid behov komplettering av träd och beskärning av alléträd. Genomgång och vid behov beskärning av tidigare hamlade/beskurna träd i herrgårdsparken eller i området kring Lissma gård.

Stallet/Ladugården och torpet Sumpen, Lissma herrgårdspark

Stallet/Ladugården renoveringen: En upprustning av tak, byte av syll m.m. för att få en väderskyddad byggnad, se Figur 7.

Vid studier av nutida skrifter och arkivmaterial har det inte påträffats någon uppgift om exakt när i tiden som Ladugården uppfördes. I 1856 års karta syns dock en byggnad placerad i det läge som stämmer överens med Ladugårdens. Sett till byggnadens placering och konstruktion är det sannolikt att det rör sig om en kvarvarande ekonomibygnad från säterimiljön. En indikator om ålder kan vara den notering som återfinns på en av Ladugårdens takbjälkar, ”L. Löfström 1.12.1835”, vilket i så fall talar för att Ladugården uppfördes under tiden som Hagelstam ägde Lissma.

Nuvarande byggnad är i mycket dåligt skick. En upprustning kan medföra att byggnaden kan bevaras kommande decennier som ett kulturstärkande objekt i landskapet och kan dessutom utgöra en övervintringslokal för fladdermöss.



Figur 7. Stallet/Ladugården vid Lissma gård.

Torpet Sumpen: Eventuell upprustning och väderskydd av torpet Sumpen se Figur 8.

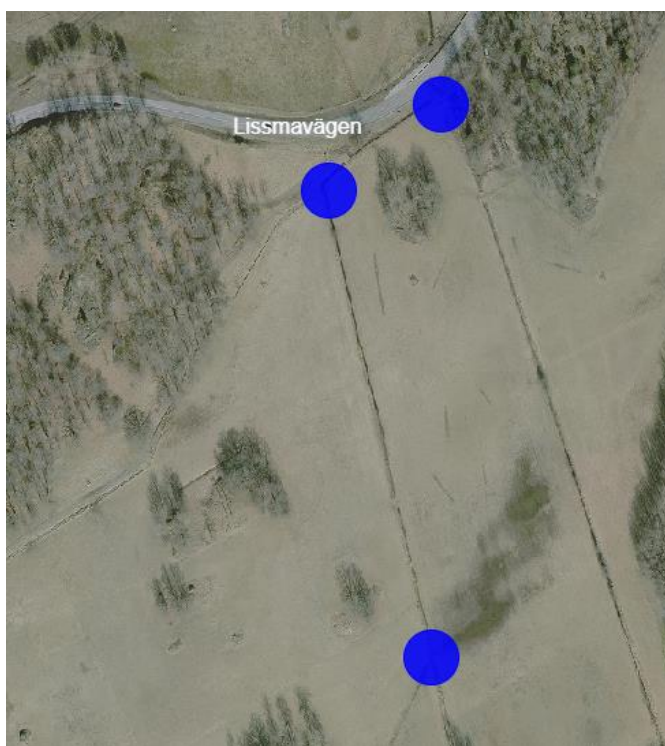
En samlad, mindre bebyggelse kallades för Sumpen och låg mellan Lissmavägen och sjön strax före infarten till Corps de logiet. Det som i nutid benämns som torpet Sumpen är den enda kvarvarande byggnaden av den så kallade Sumpen-bebyggelsen. Torpet uppfördes någon gång mellan sekelskiftet och 1920-talet.



Figur 8. Torpet Sumpen, Lissma gård.

Våtmarker

Två groddjursdammar skapas i dalgången öster om Lissma gård. Några föreslagna lägen visas i Figur 9. Val av plats görs av reservatets förvaltare.



Figur 9. Föreslagna platser för dammar.

Grodhotell

Som komplement till groddjursdammarna byggs ett femtiotal grodhotell (antingen av sten eller av död ved). Syftet med dessa är att nyskapa boplatser/övervintringsplatser för groddjur. Dessa anläggs på lämpliga platser som identifieras av reservatets förvaltare.

Referenser

Enejärn Natur (2017). Inventering och bedömning naturvärde norra korridoren Huddinge, Haninge och Botkyrka kommun, Stockholms län. ON140009.

Huddinge kommun (2014). Lissmadalens naturreservat. Beslut och skötselplan.