



Datum  
2023-11-20

Diarienummer  
KLN-2022/683.826

Handläggare  
Nicklas Johansson  
nicklas.johansson@huddinge.se

Mottagare

## Beslut om ändring av gräns för Lissmadalens naturreservat, Huddinge kommun

### Beslut

1. Med stöd av 7 kap. 7 § miljöbalken beslutar Huddinge kommun om ny gräns för Lissmadalens naturreservat vilken framgår på beslutskartan (bilaga 1). Huddinge kommuns föreskrifter för de områden av Lissmadalens naturreservat som upphävs ska upphöra att gälla tre veckor efter den dag då författningen publicerades på kommunens författningssamling/hemsida.

Med stöd av 7 kap. 5, 6 och 30 §§ miljöbalken samt 22 § förordningen (1998:1252) om områdesskydd enligt miljöbalken m.m. beslutar Huddinge kommun att samma syfte, skäl för beslut samt föreskrifter, inklusive undantag från föreskrifter, fortsatt ska gälla som i hittillsvarande Lissmadalens naturreservat (bilaga 2), beslutat den 9 juni 2014 (Dnr. KS 2011/233.826).

Beslutet i punkt 1 gäller under förutsättning att vägplan för Tvärförbindelse Södertörn vinner laga kraft (TRV 2021/148741, 2022-11-07).

2. Med stöd av 3 § förordningen om områdesskydd enligt miljöbalken m.m. beslutar Huddinge kommun att fastställd skötselplan från den 9 juni 2014 (bilaga 2) fortsatt ska gälla. I enlighet med 2 § förordningen om områdesskydd enligt miljöbalken m.m. är Huddinge kommun förvaltare för naturreservatet.

### Beskrivning av ärendet

Lissmadalens naturreservat beslutades den 9 juni 2014 av kommunfullmäktige i Huddinge kommun.

Trafikverket har tagit fram en ny vägplan för väg 259 Tvärförbindelse Södertörn. Väg 259 Tvärförbindelse Södertörn blir den nya sträckningen av väg 259 och kommer att gå i öst-västlig riktning mellan E4/E20 vid Vårby backe i Huddinge kommun och väg 73 vid Jordbro i Haninge kommun. Väg 259 utformas huvudsakligen som en mötesfri motortrafikled med två körfält i vardera

HUDDINGE KOMMUN

Postadress  
Huddinge kommun  
Miljö- och bygglovsförvaltningen  
141 85 Huddinge

Besök  
Hälsövägen 7  
Flemingsberg

Tfn 08-535 300 00  
Tfn vxl 08-535 300 00

mbf@huddinge.se  
www.huddinge.se



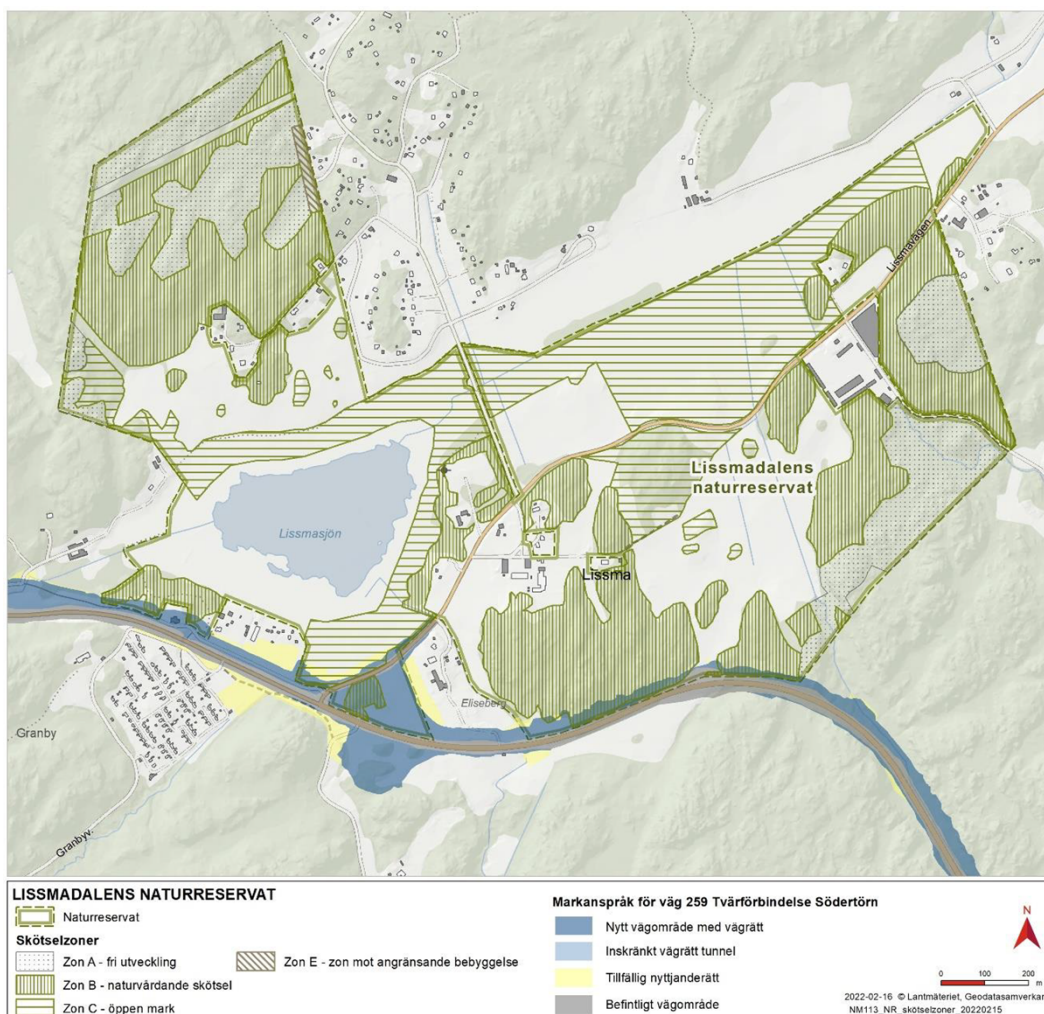
Datum  
2023-11-20

Diarienummer  
KLN-2022/683.826

riktningen. Totalt blir vägen cirka 20 km lång varav cirka 4,5 km läggs i nya tunnlar.

Projekt Tvärförbindelse Södertörn medför att vägområdet utökas samt att trafikplatser och andra anslutningar till vägen anläggs. Detta innebär att befintliga naturreservat behöver upphävas i de delar där vägområdet utökas. Trafikverket har till Huddinge kommun ansökt om att upphäva de delar som ianspråkats av utökat vägområde för Lissmadalens naturreservat.

I Lissmadalens naturreservat beräknas Tvärförbindelse Södertörn med tillhörande väganordningars permanenta markanspråk inom naturreservatet till drygt 4,3 hektar varav cirka tre hektar tas i anspråk för den nya trafikplatsen som ansluter Lissmavägen från norr och Öranvägen från söder.

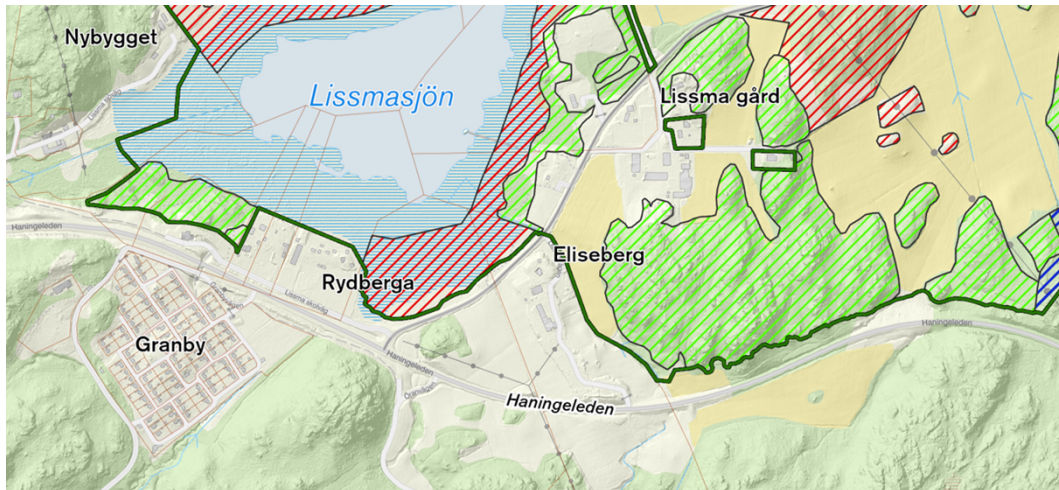


Figur 1. Översikt av intrånget med blå markering i Lissmadalens naturreservat med ny vägrätt.



Datum  
2023-11-20

Diarienummer  
KLN-2022/683.826



Figur 2. Ny gräns för Lissmadalens naturreservat.

Huddinge kommun bedömer att ett genomförande av vägplanen för Väg 259 Tvärförbindelse Södertörn utgör synnerliga skäl enligt 7 kap. 7 § miljöbalken för att ändra gränsen för de delar av Lissmadalens naturreservat som påverkas av Tvärförbindelse Södertörn.

Vidare bedömer kommunen att de avtalade kompensationsåtgärderna har intrånget i naturvårdsintresset kompenserats i skälig utsträckning.

## **Bilagor**

1. Kartor, beslutskarta, skötselplanekarta
2. Lissmadalens naturreservat, 2014. Beslut, föreskrifter och skötselplan
3. Ansökan om att delvis upphäva beslut inom Lissmadalens naturreservat