

Ärendenummer
2019/110673
Ert ärendenummer
[Motpartens ärendeID NY]

Dokumentdatum
2022-08-09
Sidor
1(12)



TRAFIKVERKET

Huddinge kommun

141 85 Huddinge

Kopia till:

Diariet

Ansökan om att delvis upphäva beslut inom Björksättrahalvöns naturreservat

Väg 259 Tvärförbindelse Södertörn
Huddinge kommun, Stockholms län

Innehåll

Formalia	3
Bakgrund	4
Beskrivning av reservatet	5
Ansökan upphävande av del av naturreservat	6
Referenser	12

Bilagor

Bilaga 1 Plankartor och illustrationsplaner

Bilaga 2 Bullerkartor

Formalia

Sökande

Trafikverket, Stora projekt, Tvärförbindelse Södertörn

Organisationsnummer: 202100-6297
Postadress: 172 90 Sundbyberg
Kontaktperson: Annika Cala
Telefon: 010-124 36 32
Mail: annika.cala@trafikverket.se

Fakturaadress: Trafikverket
Fakturahantering
781 89 Borlänge
Ref: EF 1831 Annika Cala

Motpart Huddinge kommun

Fastigheter som berörs

Fastighetsförteckning	Ägare
Huddinge Björksättra 1:2	Huddinge kommun

Övriga uppgifter

Trafikverket har tagit fram en vägplan för väg 259 Tvärförbindelse Södertörn i enlighet med i väglagen (1971:948). Trafikverket har skickat vägplanen till Trafikverkets enhet juridik och planprövning för fastställelse i december 2021.

Bakgrund

Befintlig väg 259 samt planerad väg 259 Tvärförbindelse Södertörn är av riksintresse för kommunikation enligt 3 kap. 8 § miljöbalken. Väg 259 Tvärförbindelse Södertörn blir den nya sträckningen av väg 259 och kommer att gå i öst-västlig riktning mellan E4/E20 vid Vårby backe i Huddinge kommun och väg 73 vid Jordbro i Haninge kommun. I dagsläget går väg 259 mellan Vårby och Jordbro men vägen är inte gen och är inte anpassad för trafikmängden som dagligen passerar sträckan.

Tvärförbindelsen, som blir den sista länken i den yttre tvärled som bildas runt Stockholm tillsammans med Förbifart Stockholm och Norrortsleden, är tänkt att förstärka kommunikationssamband mellan olika regioner på Södertörn, samt att öka både tillgänglighet och trafiksäkerhet för fordonstrafik såväl som för cyklister och fotgängare. Totalt blir vägen cirka 20 km lång varav cirka 4,5 km läggs i nya tunnlar.

Anläggandet av Tvärförbindelse Södertörn är av intresse både nationellt och regionalt bl.a. för godstrafiken från den nyöppnade hamnen i Norvik och Trafikverket bedömer att synnerliga skäl finns för att upphäva del av naturreservatet och flytta gränsen.

Lokalisering och utformning av väg 259 Tvärförbindelse Södertörn har beslutats utifrån att anläggandet av vägen så långt möjligt ska ges ett sådant läge och utformas så att ändamålet med vägen uppnås med minsta intrång och olägenhet i enlighet med väglagen och miljöbalken. Lokalisering och utformning har bland annat skett enligt skadelindringshierarkins principer om att i första hand undvika värdefulla miljöer i landskapet och därefter begränsa intrånget.

Åtgärder enligt skadelindringshierarkins principer

Undvika – åtgärder för att undvika skada

För att bland annat undvika intrång i värdefulla naturmiljöer har lokaliseringen av vägen mellan korsningen Lännavägen/Ebbadalsvägen och Lännavägen/Smedstorpsvägen förlagts inom befintligt vägområde och gör alltså inget intrång i Björksättrahalvöns naturreservat. Läget för vägen har befunnits särskilt lämpligt då trafikleden har lokaliserats inom en sträckning som redan tagits i anspråk för väg.

Breddningen av befintlig väg 259 med två körfält minskar intrång i orörd naturmark jämfört med en helt ny vägsträckning inom riksintresse Hanveden och berörda naturreservat.

Där Ebbadalsvägen idag går nära befintlig väg 259/Lännavägen med ett avstånd av omkring 10 meter medför den nya gång- och cykelvägen att Ebbadalsvägens läge behöver justeras. Flytt av Ebbadalsvägen innebär intrång i Björksättrahalvöns naturreservat.

Begränsa - åtgärder för att begränsa skada

Avseende markanvändningen har vägens utformning och läge på så sätt i möjligaste mån anpassats till förhållandena på platsen. Skyddsåtgärder för att begränsa bestående skador har utformats för att skydda natur- och kulturmiljöerna samt friluftslivsområden.

Väg 259 Tvärförbindelse Södertörn är inom området förlagd till befintlig väg 259 för att minimera nytt markintrång inom riksintresse Hanveden och Björksättrahalvöns naturreservat. Utformning har tagit hänsyn till visuellt intryck, markanspråk och bullerspridning.

I driftskedet kommer väg 259 att stängslas för att skydda trafikanter och minska antalet djur som trafikdödas. På lämpliga platser kommer uthopp anläggas så att djur som ändå kommer in på vägområdet kan ta sig ut igen. Därtill planeras bländskydd utföras längs passager och på landskapsbroar för att minimera störningar från trafiken.

Andra planerade skyddsåtgärder som framför allt stärker Björksättrahalvöns ekologiska samband är:

- Faunaaanpassning med torrtrummor vid Kvarnbäcken/Ebbadalsdiket och vid Ådranbäcken.
- Faunaaanpassning med strandpassage vid Kvarntäppandiket.
- Passager med fullgod faunafunktion under tvärförbindelsen vid Smedstorpsvägen och under landskapsbro vid Ekedal.
- Närvarostyrd belysning för gång- och cykelvägen mellan Gladö-Slätmossen.

Återställa – åtgärder för att reparera skada

Återställning sker inom områden för tillfälliga intrång. Dessa områden behövs för att kunna bygga anläggningen. Inom Björksättrahalvöns naturreservat finns inga områden med tillfällig nyttjanderätt.

Kompensera – åtgärder för att kompensera skada

För de permanenta skador som uppstår kommer kompensation att genomföras. Kompensationen består av biotopvårdande åtgärder som syftar till att höja kvaliteten på området, se vidare avsnitt om kompensationsåtgärder.

Beskrivning av reservatet

Björksättrahalvöns naturreservat är 85 hektar stort och består av 76 hektar skog och 9 hektar hagmark, se Figur 1. Reservatet omges av Ornlångens naturreservat och ingår i ett större område av riksintresse för det friluftslivet, Hanveden.

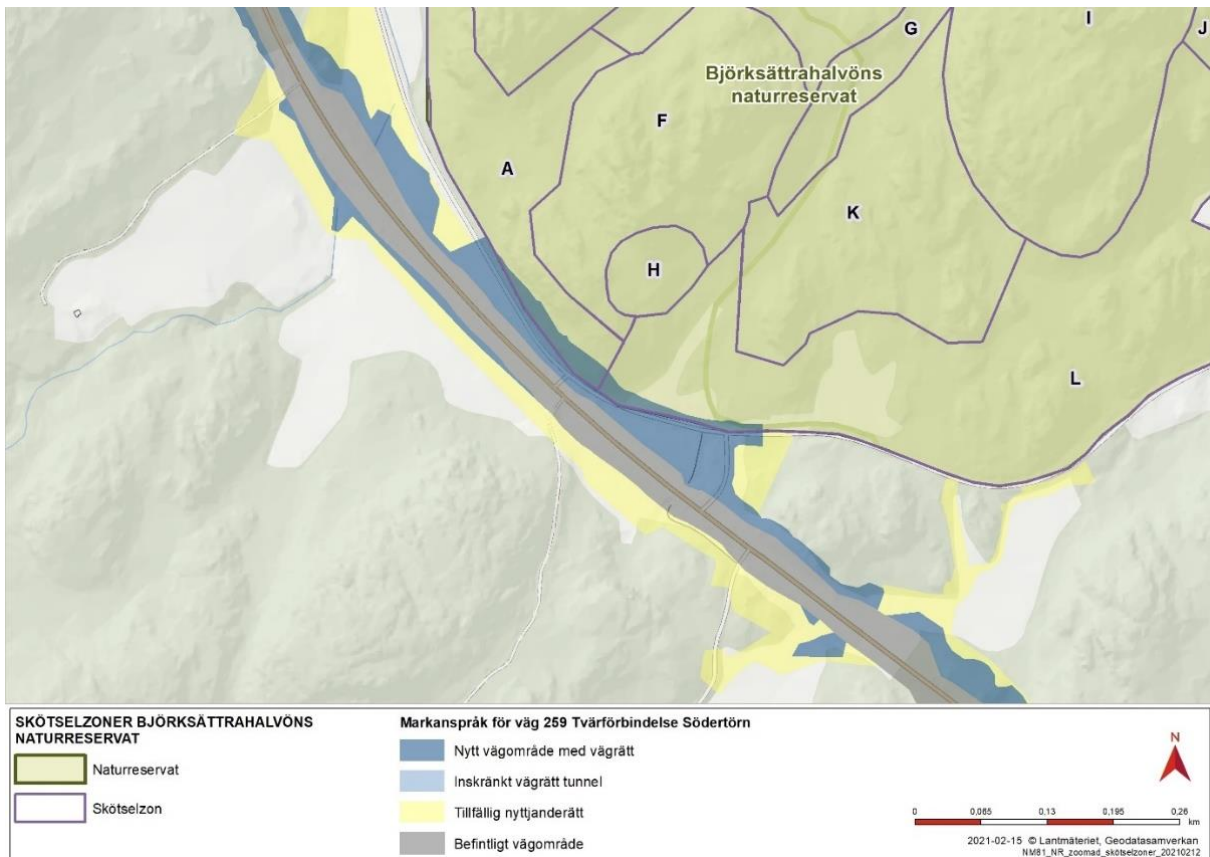
Björksättrahalvön är ett skogsområde som till största delen orört vad gäller skogsbruk och där det i höjdpartierna finns gammal hållmarkstallskog. Skogen omgärdas av en bård där lövskog med stort inslag av hassel och ek dominerar. Naturreservatet har mycket höga naturvärdena med en rad rödlistade arter och signalarter, både djur och växter, som även är mycket sällsynta i ett riksperspektiv.

Intill Björksättra gård finns en värdefull hagmark som har restaurerats under 1990-talet. I hagmarken finns ett stort inslag av ek till vilka flera intressanta arter är knutna. Reservatet utgör ett viktigt kärnområde i den övergripande grönstrukturen i Stockholmsregionen.

Syftet med Björksättrahalvöns naturreservat skall vara att bevara ett skogsområde och en hagmark av stort värde för den biologiska mångfalden. Syftet är vidare att bevara områdets värden för friluftslivet i den mån naturvårdens intressen inte skadas.

Ändamålet skall tryggas genom att:

- området undantas från skogsbruk,
- hagmarken i södra delen hävdas genom bete,
- området är tillgängligt för besökande allmänhet, och
- informera om områdets naturvärden.



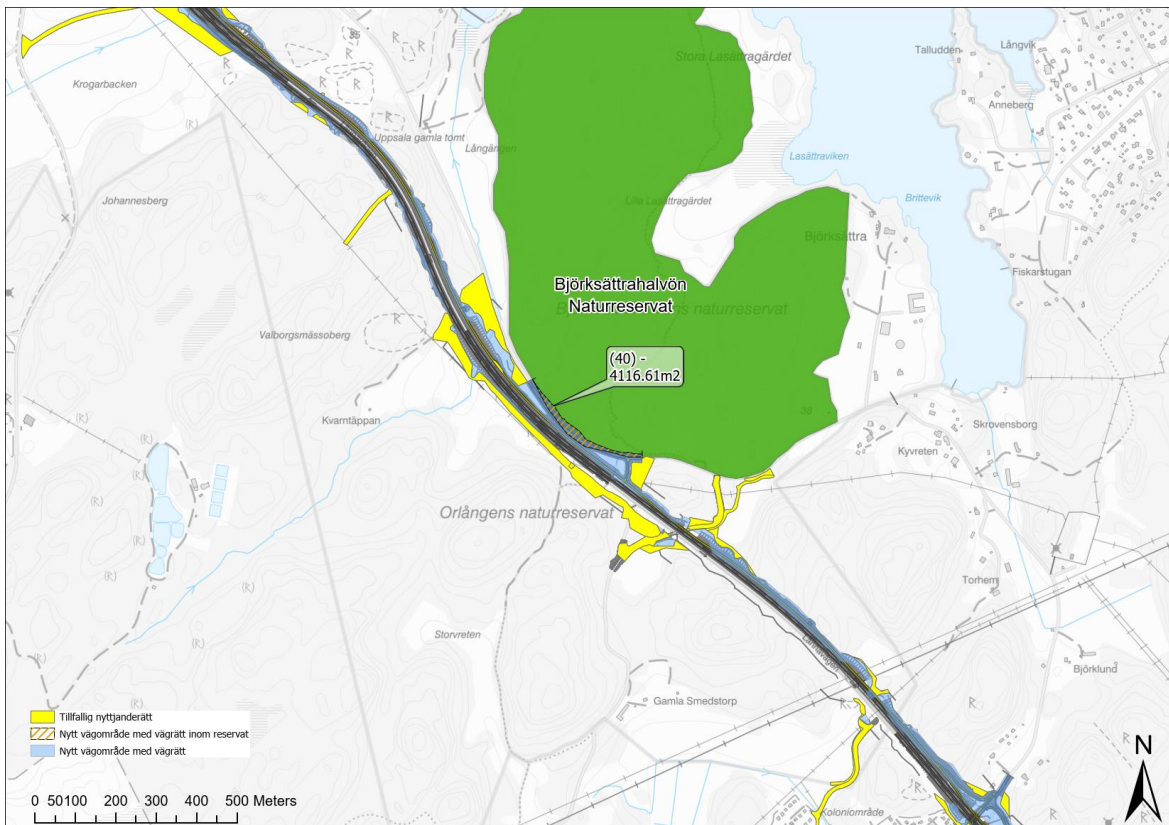
Figur 1. Översiktsskarta över Björksättrahalvöns naturreservat och dess skötselzoner samt Tvärförbindelse Södertörns planerade vägområde och tillfällig nyttjanderätt. Permanent intrång sker i skötselzon A (fri utveckling) och i skötselzon L (bete).

Björksättrahalvöns värden som strövområde för det rörliga friluftslivet är också viktigt. Området har rekreativa värden så som stillhet och känsla av storskog. I naturreservatet finns utvecklade stigsystem med Huddingeleden som den primära vandringsleden. För Björksättrahalvöns naturreservat är dock naturvårdens intresse överordnat det rörliga friluftslivet i den mån intressena inte kan förenas.

Ansökan upphävande av del av naturreservat

Trafikverket ansöker enligt 7 kap 7 § miljöbalken om att delvis upphäva beslut som meddelats enligt 4-6 §§ miljöbalken. De områden som ska upphävas är de som kommer utgöra nytt vägområde med vägrätt för planerad väg 259 Tvärförbindelse Södertörn, se Figur 2 och Bilaga 1.

Förslag för ny gräns bör generellt följa nytt vägrättsområde.



Figur 2. Översikt av nytt vägområdet med vägrätt inom Björksättrahalvöns naturreservat.

Beskrivning av verksamheten och intrångets areal

Befintlig väg 259 avses breddas med två ytterligare körfält längs hela sträckan förbi naturreservatet mellan korsningen Lännavägen/Ebbadalsvägen och Lännavägen/Smedstorpsvägen. Denna breddning ryms inom befintligt vägområde och gör alltså inget intrång i Björksättrahalvöns naturreservat.

En ny gång- och cykelväg kommer att anläggas på denna sträcka. Där Ebbadalsvägen idag går nära befintlig väg 259/Lännavägen med ett avstånd av omkring 10 meter medför den nya gång- och cykelvägen att Ebbadalsvägens läge behöver justeras. Detta i sin tur innebär ett permanent intrång i Björksättrahalvöns naturreservat. Åtgärder som ska genomföras framgår av plankartor och illustrationsplaner, se bilaga 1.

Vägen med tillhörande väganordningars permanenta markanspråk inom naturreservatet beräknas till cirka 0,41 hektar vilket motsvarar cirka 0,5 % av reservatets totala yta på 85 hektar, se Figur 1. Allt markanspråk är permanent.

Skyddsåtgärder drift- och byggtid

Drift

Dessa redogörs för i inledningen under rubrikerna undvika och begränsa.

Byggtid

Till exempel har arbetsområdena för flytt av Ebbadalsvägen förlagts utanför Björksättrahalvöns naturreservat.

För att säkerställa att arbetsområdets gräns mot naturreservatet respekteras kommer reservatsgränsen markeras ut under byggtiden så omedvetet intrång förhindras. Entréer till naturreservatet ska så långt som är möjligt vara tillgängliga för allmänheten under byggskedet.

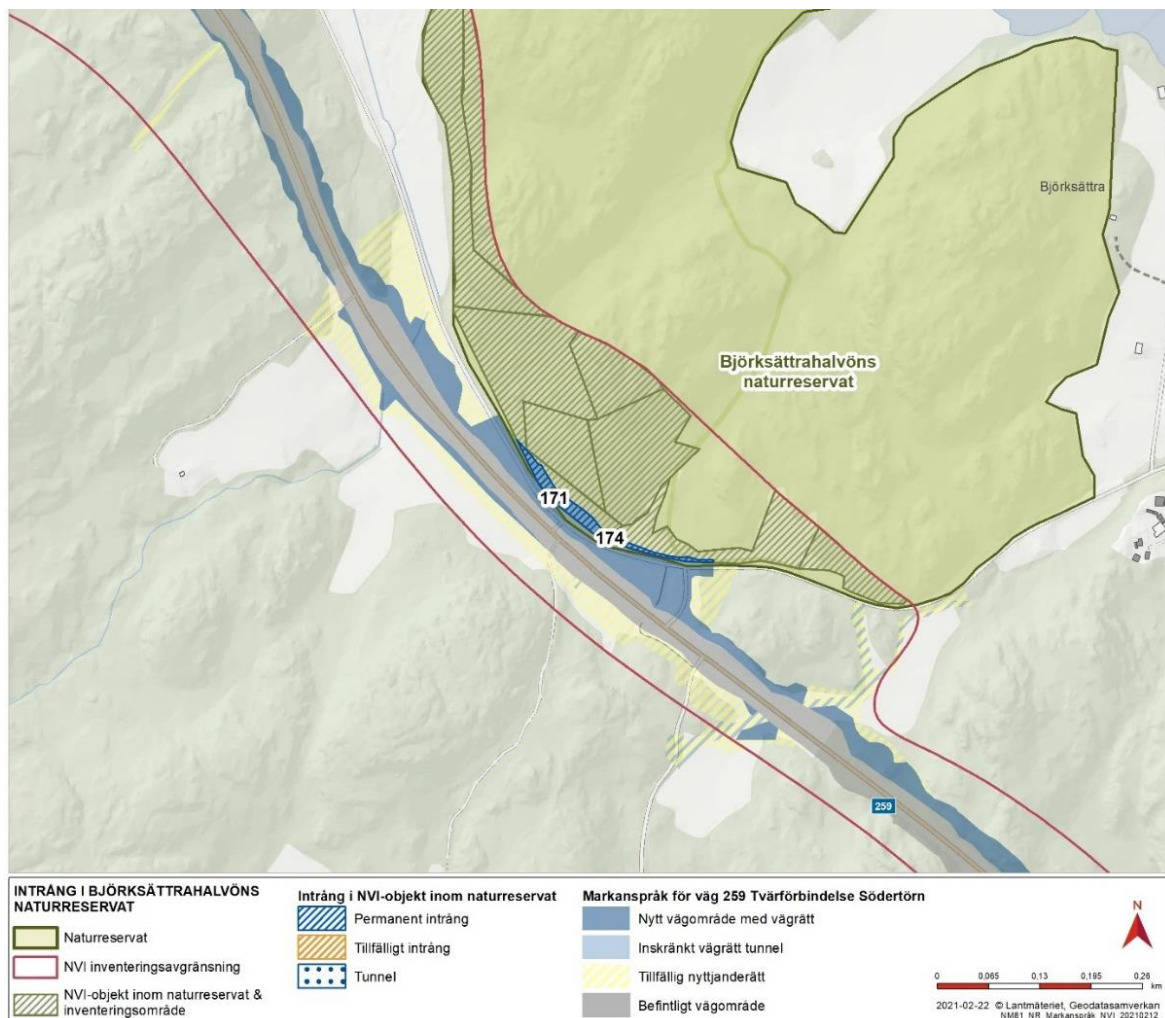
Konsekvensbedömning Björksättrahalvöns naturreservat

Påverkan

Påverkan på Björksättrahalvöns naturreservat av planförslaget sker genom breddning av befintlig väg, anläggandet av gång- och cykelväg, vilket i sin tur medför att Ebbadalsvägen gör intrång i reservatet. Ökad mängd trafik medför en ökad bullerspridning.

Topografin inom området för markanspråket ändras i och med att justeringen av Ebbadalsvägen påverkar marken genom slänter och bergsskärningar. Intrånget innebär att ett antal ekar och vissa bestånd av hassel behöver avverkas, men är överlag väldigt litet sett till områdets storlek.

Intrånget påverkar primärt ädellövskog men bitvis även betesmark. Två objekt i naturvärdesinventeringen påverkas, se Tabell 1 och Figur 3. Intrånget sker i skötselzon A och L. Zon L beskrivs som restaurerad hagmark med äldre ekar, hassel och några askar. I hagmarken har en del sällsynta lavar konstaterats.



Figur 3. Markanspråk och intrång i naturvärdesobjekt inom Björksättrahalvöns naturreservat. Röd linje visar området för naturvärdesinventeringen (Enetjäm Natur, 2017).

Tabell 1. Påverkade objekt från projektets naturvärdesinventering inom reservatet. NVI-klass beskriver ett objekts naturvärde i fyra kategorier: 4 = visst naturvärde, 3 = påtagligt naturvärde, 2 = högt naturvärde och 1 = högsta naturvärde. I tabellen nedan framgår också intrånghens storlek samt skötselzon.

ID	NVI-klass	Beskrivning	Skötselzon	Permanent intrång (ha)
171	3	Lövrik blandskog med asp, ek och klipbal. Träden är mellan 40 och 100 år. De äldsta är nyligen friställda genom ringbarkning som skapat stora volymer nydöd ved. Påtagligt biotopvärde. Visst artvärde genom fynd av en rödlistad art och enstaka naturvårdsarter.	A	0,21
174	4	Kultiverad betesmark med trädbärande åkerholmar. Objektet är hårt betat av hästar. Ekar i 80-årsaldern. Flera små biotopkvaliteter bidrar till ett visst biotopvärde. Obetydligt artvärde. Fladdermusbiotop.	L	0,07

Reservatet ligger högt i relation till väg 259. Det bedöms som osannolikt att reservatet påverkas av eventuell minskad infiltration och förändring av vattenflöden. Den nya vägen medför en ökad mängd fordonsrörelser, vilket ger upphov till högre trafikbullernivåer och ljusföroreningar relativt idag. Luftföroreningar från förbränningsmotorer bedöms vara negativt för den värdefulla lavflora som finns i reservatet, då lavar är en organismgrupp som är känsliga för luftföroreningar.

Ökade bullernivåer kan ge en negativ påverkan på friluftslivet i området då Björksättrahälvöns naturreservat idag har värden som stillhet och känsla av storskog som ett viktigt värde för att besöka naturreservatet

I och med att träd behöver avverkas medför det att skogsbrynet flyttas längre in i reservatet och den buffert som finns mot högre skogsvärden längre in i reservatet krymper.

Under byggskedet kan störningar från byggbuller och vibrationer uppkomma. Detta kan ha negativa effekter på framför allt fåglars och fladdermöss häckning och föryngring. Denna påverkan är dock tidsbegränsad.

Samlad bedömning

Intrånget i Björksättrahälvöns skogsbryn innebär utslätning och borttagande av grova, värdefulla ekar och död ved av ek som bidrar till biologisk mångfald samt innehåller höga naturvärden. Konsekvenserna för reservatets syfte avseende naturmiljö och biologisk mångfald bedöms som små negativa. En ökad störning (i form av trafikbuller och ljus) liksom avverkning av ekar och hassel bedöms vara negativt för reservatets syfte att bevara den biologiska mångfalden.

Bullernivåerna inom området kommer öka och kan ge negativa konsekvenser på upplevelsevärde av stillhet och känsla av storskog liksom upplevelsen av områdets kulturmiljö. Då intrånget i reservatet är litet till ytan bedöms konsekvenserna på reservatets syfte bli små negativa.

Tillgängligheten till reservatet ökar för cyklister och fotgängare då ny gång- och cykelväg anläggs längs tvärförbindelsen. Den nya gång- och cykelvägen gör det möjligt att på ett trafiksäkert sätt cykla längs reservatsgränsen och vidare mot Lissmadalens naturreservat eller mot Orlången/Flemingsbergsskogens naturreservat. Trots sitt markintrång bedöms gång- och cykelvägen medföra positiva effekter för tillgängligheten till Björksättrahälvöns friluftsområde. Konsekvenserna bedöms bli positiva avseende tillgänglighet.

Planerad väg bedöms medföra små negativa konsekvenser med avseende på berörda rekreations- och naturvärden.

Kompensationsåtgärder

För de permanenta skador som uppstår kommer kompensation att genomföras. Kompensationsåtgärder för intrång i Björksättrahalvöns naturreservat kommer delvis att ske inom Flemingsbergsskogens naturreservat. Björksättrahalvöns naturreservat har fri skogsutveckling som huvudsyfte och det innebär att det är svårare att jobba med kompensationsåtgärder inom reservatet. I dialogen med reservatsförvaltaren på Huddinge kommun har man därför valt att jobba med åtgärder på landskapsnivå primärt i Flemingsbergsskogen. Nedan beskrivs de kompensationsåtgärder som sker inom Björksättrahalvöns naturreservat.

Kompensationen består av biotopvårdande åtgärder som syftar till att höja kvaliteten på området samt åtgärder som värnar det rörliga friluftslivet. Björksättrahalvöns naturreservat kommer även att gynnas av de kompensationsåtgärder som vidtas inom det angränsande Orlångens naturreservat.

Skötselåtgärd

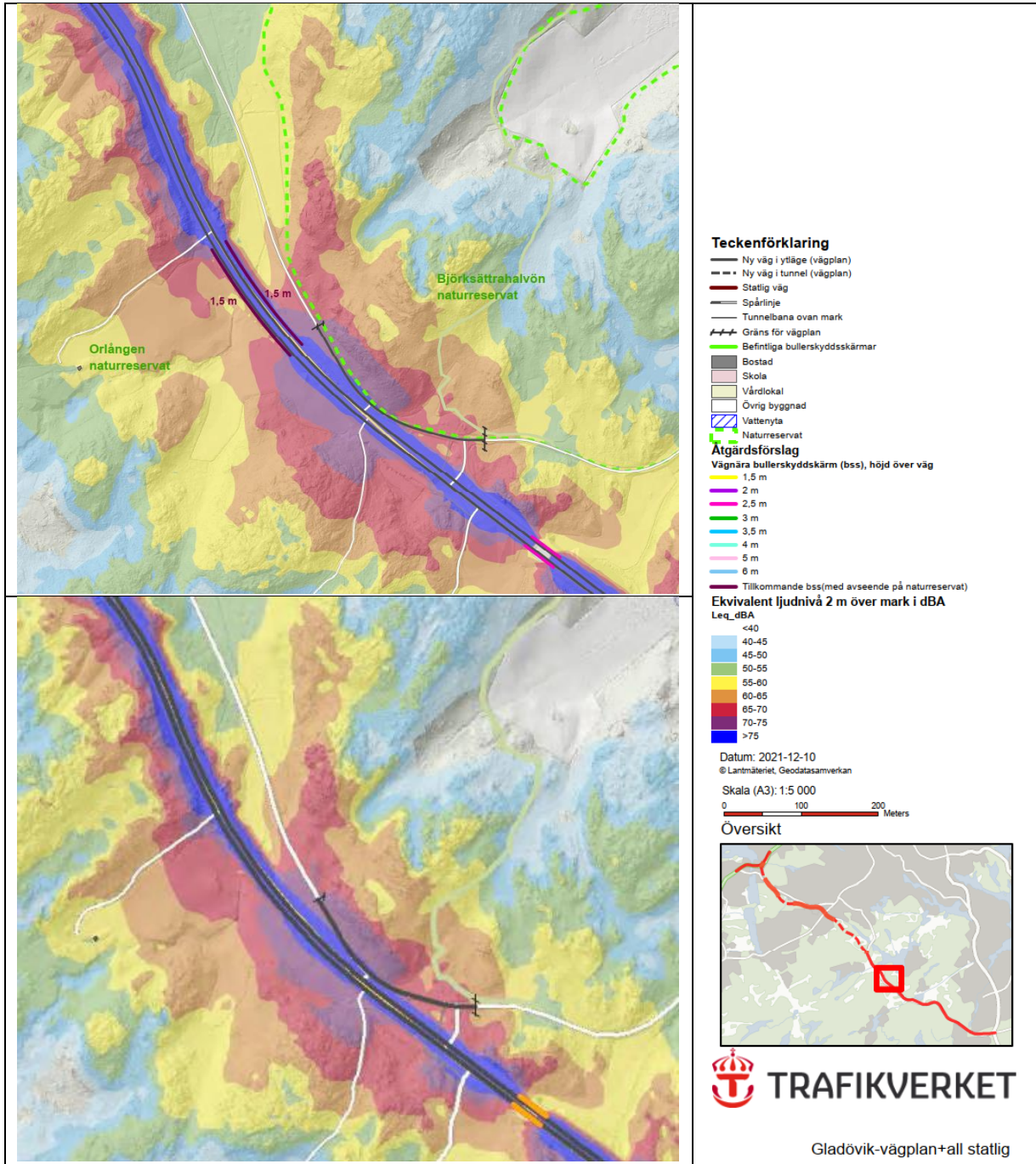
Som kompensation föreslås även en försiktig gallring i bryn (skötselzon A), se *Figur 4*. Ek, rönn, sälg, lönn, oxel och hassel lämnas kvar liksom träd med en omkrets över 90 cm. Gran ska tas bort oavsett storlek. Alla bergsbranter lämnas helt utan åtgärder. Syftet med denna åtgärd är att frihugga grövre lövträd som gynnas av ökad solbelysning. Detta bidrar till ökad biologisk mångfald.



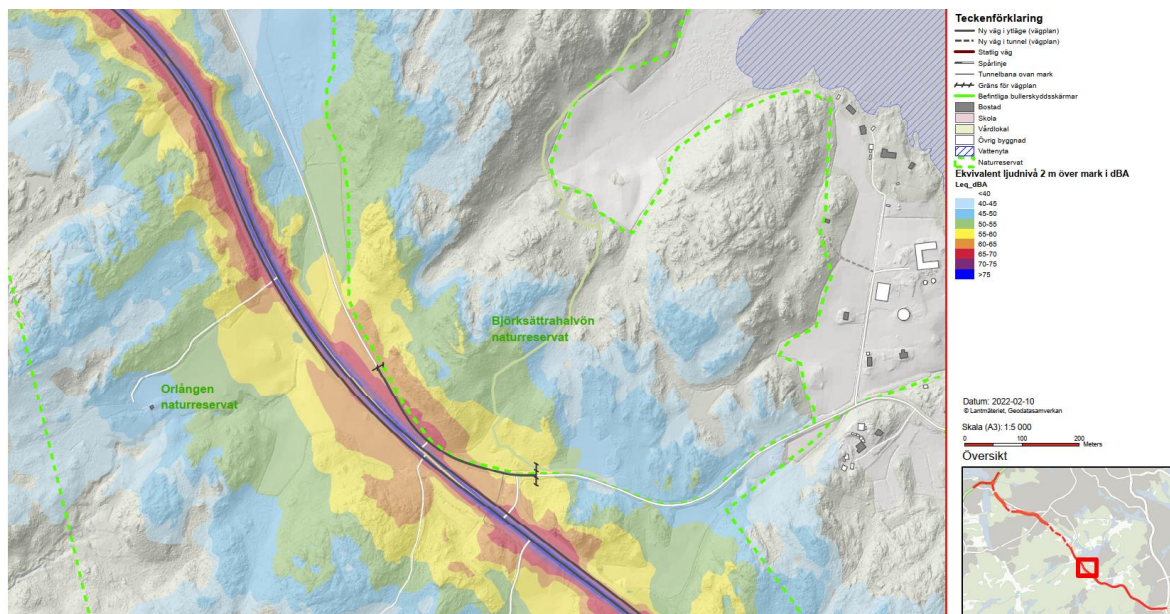
Figur 4 Brynzon utmed Ebbadalsvägen, Björksättrahalvöns NR.

Bullerskydd

I dialogen kring kompensation för intrång i Björksättrahalvöns och Orlångens naturreservat har det beslutats att uppföra 1,5 meter höga bullerskärmar längs dalgången som omger Kvarntäppandiket, se Figur 5.



Figur 5. Illustration över beräknad ljudutbredning år 2045 för all statlig infrastruktur med vagnära bullerskyddsåtgärder. Den övre kartan visar med tillkommande bullerskydd invid Kvarntäppandiket, Gladövik medan den nedre kartan visar utan dessa. (Tyréns, 2022). Se även bilaga 2.



Figur 6. Illustration över beräknat nuläge för ljudutbredning år 2017 för all statlig infrastruktur invid Kvarntäppandiket, Gladövik. (Tyréns, 2022). Se även bilaga 2.

Död ved

Då intrånget medför att grova gamla ekar kommer att avverkas säkerställer Trafikverket att död ved från dessa lämnas kvar i reservatet. I samråd med reservatsförvaltaren bestäms placering och antal lågor av ek liksom om någon stamdel lämpar sig som mulmholk.

Grodhotell

Ett tiotal grodhotell (antingen av sten eller av död ved) anläggs för att nyskapa boplatser/övervintringsplatser för groddjur. Dessa anläggs på lämpliga platser som identifieras av reservatets förvaltare.

Samtliga föreslagna kompensationsåtgärder bedöms reducera de negativa konsekvenserna till obetydligt för de berörda rekreativa värdena och till små för berörda naturvärden.

Referenser

Enetjärn Natur (2017). Inventering och bedömning naturvärde norra korridoren Huddinge, Haninge och Botkyrka kommun, Stockholms län. 0N140009.

Huddinge kommun (1998). Björksättraholvöns naturresevat. Beslut och skötselplan.