

Ärendenummer  
TRV 2019/110668  
Ert ärendenummer  
[Motpartens ärendeID NY]

Dokumentdatum  
2022-08-18  
Sidor  
1(17)

Huddinge kommun  
141 85 Huddinge

Kopia till:  
Diariet

# Ansökan om att delvis upphäva beslut inom Flemingsbergsskogens naturreservat

Väg 259 Tvärförbindelse Södertörn  
Huddinge kommun, Stockholms län

## Innehåll

Formalia.....	3
Bakgrund .....	4
Beskrivning av reservatet.....	5
Ansökan upphävande av del av naturreservat .....	8
Referenser .....	17

## Bilagor

Bilaga 1 Plankartor och Illustrationsplaner

## Formalia

### Sökande

Trafikverket, Stora projekt, Tvärförbindelse Södertörn

Organisationsnummer: 202100-6297  
Postadress: 172 90 Sundbyberg  
Kontaktperson: Annika Cala  
Telefon: 010-124 36 32  
Mail: annika.cala@trafikverket.se

Fakturaadress: Trafikverket  
Fakturahantering  
781 89 Borlänge

Ref: EF 1831 Annika Cala

Motpart: Huddinge kommun

### Fastigheter som berörs

Fastighetsförteckning	Ägare
Huddinge Gladö 1:3	Huddinge kommun
Huddinge Visättra 1:1	Huddinge kommun
Huddinge Visättra 1:5	Huddinge kommun
Huddinge Visättra 1:9	Huddinge kommun

### Övriga uppgifter

Trafikverket har tagit fram en vägplan för väg 259 Tvärförbindelse Södertörn i enlighet med i väglagen (1971:948). Trafikverket har skickat vägplanen till Trafikverkets enhet juridik och planprövning för fastställelse i december 2021.

## Bakgrund

Befintlig väg 259 samt planerad väg 259 Tvärförbindelse Södertörn är av riksintresse för kommunikation enligt 3 kap. 8 § miljöbalken. Väg 259 Tvärförbindelse Södertörn blir den nya sträckningen av väg 259 och kommer att gå i öst-västlig riktning mellan E4/E20 vid Vårby backe i Huddinge kommun och väg 73 vid Jordbro i Haninge kommun. I dagsläget går väg 259 mellan Vårby och Jordbro men vägen är inte anpassad för trafikmängden som dagligen passerar sträckan.

Tvärförbindelsen den sista länken i den yttre tvärled som bildas runt Stockholm tillsammans med Förbifart Stockholm och Norrortsleden, är tänkt att förstärka kommunikationssamband mellan olika regioner på Södertörn, samt att öka både tillgänglighet och trafiksäkerhet för fordonstrafik såväl som för cyklister och fotgängare. Totalt blir vägen cirka 20 km lång varav cirka 4,5 km läggs i nya tunnlar.

Anläggandet av Tvärförbindelse Södertörn är av intresse både nationellt och regionalt bl.a. för godstrafiken från den nyöppnade hamnen i Norvik och Trafikverket bedömer att synnerliga skäl finns för att upphäva del av naturreservatet och flytta gränsen.

Lokalisering och utformning av väg 259 Tvärförbindelse Södertörn har beslutats utifrån att anläggandet av vägen så långt möjligt ska ges ett sådant läge och utformas så att ändamålet med vägen uppnås med minsta intrång och olägenhet i enlighet med väglagen och miljöbalken. Lokalisering och utformning har bland annat skett enligt skadelindringshierarkins principer om att i första hand undvika värdefulla miljöer i landskapet och därefter begränsa intrånget.

### Åtgärder enligt skadelindringshierarkins principer

#### Undvika – åtgärder för att undvika skada

Väg 259 Tvärförbindelse Södertörn har beslutats förläggas i tunnel under Flemingsbergsskogens naturreservat för att undvika intrång i naturreservatet. Vidare, för att undvika att ta i anspråk oexploaterad mark inom riksintresse Hanveden har lokaliseringen av vägen från trafikplats Gladö till trafikplats Slätmossen förlagts i befintlig sträckning av väg 259 mellan Gladö och Slätmossen. På denna sträcka breddas befintlig väg med två körfält. Läget för vägen har befunnits särskilt lämplig då trafikleden har lokaliserats inom en sträckning som redan tagits i anspråk för väg.

Breddningen av befintlig väg 259 med två körfält minskar intrång i orörd naturmark jämfört med en helt ny vägsträckning inom riksintresse Hanveden och berörda naturreservat.

#### Begränsa - åtgärder för att begränsa skada

Avseende markanvändningen har vägens utformning och läge på så sätt i möjligaste mån anpassats till förhållandena på platsen. För att begränsa bestående skador på natur- och kulturmiljöerna samt friluftslivsområden har tunnelns förskärningar utformats för att minimera skada på Flemingsbergsskogens naturreservat.

I den sydöstra delen av reservatet kommer Sockenvägen ges en ny passage över Lännavägen (nuvarande väg 259). Passagen kommer att kompletteras med en refug i mitten av vägen för ökad säkerhet.

Närvarostyrd belysning installeras längs den nya gång- och cykelvägen mellan Gladö-Slätmossen.

### Återställa – åtgärder för att reparera skada

Återställning sker inom områden för tillfälliga intrång. Dessa områden behövs för att kunna bygga anläggningen. Inom Flemingsbergsskogens naturreservat finns inga områden med tillfällig nyttjanderätt.

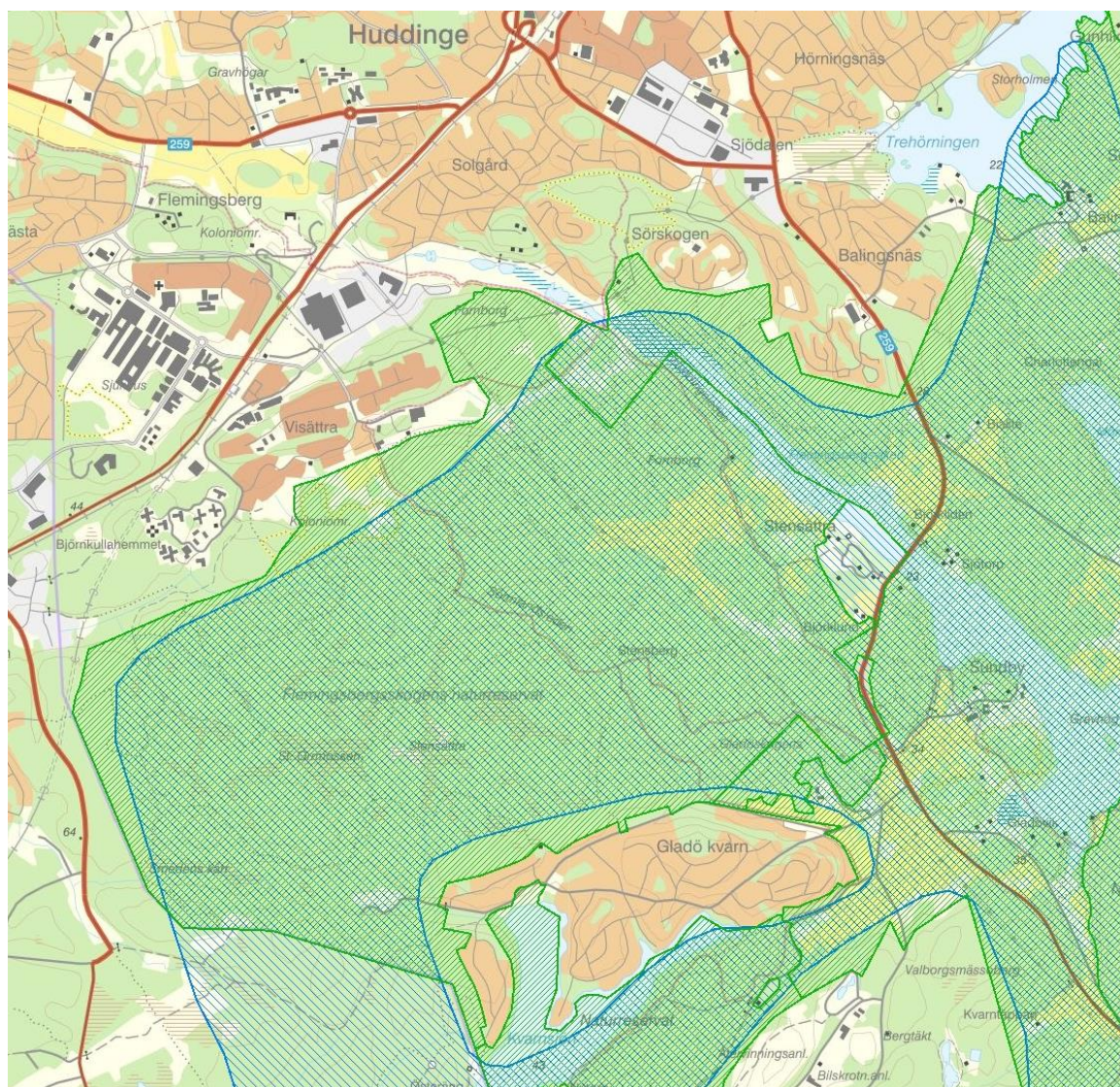
Där leder påverkas av i anspråkstagen mark kommer dessa att dras om, vilket görs i samråd med kommunen.

### Kompensera – åtgärder för att kompensera skada

För de permanenta skador som uppstår kommer kompensation att genomföras. Som kompensation för det permanenta intrång som sker kommer vattenvårdsåtgärder och stängsling av tidigare betesskog genomföras, se vidare under avsnitt om kompensationsåtgärder.

## Beskrivning av reservatet

Flemingsbergsskogens naturreservat är 967 hektar stort skogsområde med mycket höga värden för den biologiska mångfalden och ligger inom Huddinge kommun. Reservatet gränsar till Orslångens naturreservat i öster och Gladöskogens naturreservat i söder. Området är även av riksintresse för friluftslivet (Hanveden 3 kap. 6 § MB), Figur 1.



Figur 1. Översiktskarta av Flemingsbergsskogens naturreservat och Hanvedens riksintresse för friluftslivet (blått raster).

Flemingsbergsskogens naturreservat har en varierad topografi med en mångfald av naturtyper och ett småskaligt landskap. På höjderna är skogen gles, öppen och domineras av lågvuxen tall. Sänkorna utgörs av tät och sluten blandskog. Området är artrikt med mer än 100 funna rödlistade arter. Flera av djurarterna har höga krav på orördhet och stora sammanhängande områden, till exempel tjäder. Ett flertal fladdermusarter har noterats i området.

Flemingsbergsskogen har höga rekreativa värden och är omtyckt som rekreationsområde och stora delar av reservatet ingår i ett område med riksintresse för friluftslivet. I området finns ett rikt nät av väl nyttjade stigar och leder, bland annat passerar anslutningsleden för Sörmlandsleden genom området. Huddingeleden passerar genom hela reservatet och binder ihop Flemingsbergsskogens naturreservat med Gladöskogens naturreservat.

Stenåldersfynd finns inom reservatet vilket beror på att höjdområdena som var de första som stack upp ur havet nyttjades av jägarfolk för bland annat fiske och säl- och fågeljakt. Huddingeleden följer bitvis den kulturhistoriska gamla Sockenvägen.

Syftet med naturreservatet skall dels vara att bevara ett stort och sammanhängande naturskogs område och dess skyddsvärda växt- och djurliv. De arter och typiska organismsamhällen som är beroende av skog som lämnas för fri utveckling ska bevaras. Likaså ska de betespräglade skogarnas naturvärden bevaras genom naturvårdande skötselåtgärder. Även myrarnas höga naturvärden och de arter som är knutna till myrarna ska bevaras. Även naturvärden knutna till de öppna kulturmarkerna ska vårdas och skyddas. Syftet är vidare att bevara områdets värden för friluftslivet. Syfte är också att skydda områdets fornminnen och kulturvärden.

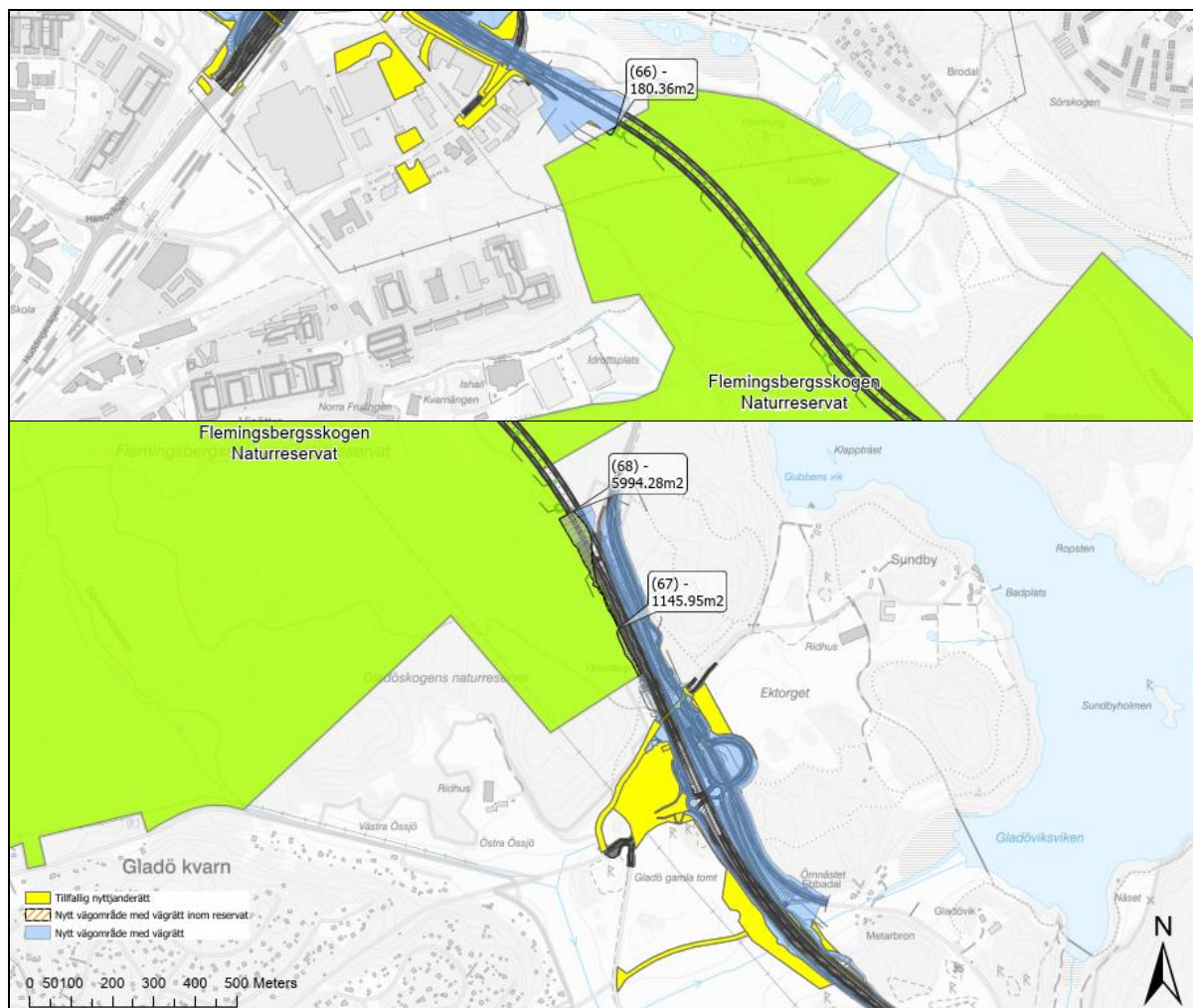
Syftet ska nås genom att:

- Delar av området (zon A) undantas från skogsbruk
- Det inom betespräglade områden (zon B) sker naturvårdsinriktad skötsel med inriktning på en olikåldrig lövdominerad skog
- Övrig skogsmark inom området sköts med inriktning på barrskogarnas naturliga störningsdynamik
- Området ej markavvattnas
- Diken på myrar och i sumpskogar läggs igen
- Förutsättningarna ska vara goda för att livsmiljöer, växt- och djursamhällen samt arter som är knutna till natur- och urskog, betespräglad skog och myrar, sjöar och vattendrag ska kunna finnas kvar
- De öppna markerna ska hållas öppna genom åkerbruk, bete eller slätter (zon C)
- Hagmarker och åkerholmar med hävdgynnad flora eller med naturvärden knutna till träd ska bevaras eller restaureras. Växtnäring skall ej tillföras dessa marker. (Zon D)
- Biotoperna för större vattensalamander inom området ska skyddas och vårdas, t.ex. vid Huddinge gruva
- Området är tillgängligt för besökande allmänhet
- Informera om områdets natur- och kulturvärden

## Ansökan upphävande av del av naturreservat

Trafikverket ansöker enligt 7 kap 7 § miljöbalken om att delvis upphäva beslut som meddelats enligt 4-6 §§ miljöbalken. Förslag för ny gräns bör generellt följa nytt vägrättsområde.

De områden som föreslås upphävas är de som kommer utgöra nytt vägområde med vägrätt för planerad väg 259 Tvärförbindelse Södertörn, se Figur 2 och Bilaga 1. Områden med inskränkt vägrätt ovanför tunnelarna medför inget intrång i naturreservatet.



Figur 2. Översikt av intrång inom nytt vägområde med vägrätt för den nordvästra tunnelmynningen (överst) och den sydöstra tunnelmynningen (nederst).

### Beskrivning av verksamheten och intrångets areal

Vägen med tillhörande väganordningars permanenta markanspråk inom naturreservatet beräknas till cirka 0,7 ha vilket motsvarar knappt 0,1 % av reservatets totala yta på cirka 967 ha, se Figur 2. Förberedande arbeten genom avverkning av träd kommer genomföras inom nytt vägområde med vägrätt innan vägen börjar byggas.

I reservatets östra och västra delar kommer förskränningar till Flemingstunneln anläggas vilket medför ett visst intrång i reservatet.



## Skyddsåtgärder drift- och byggtid

### *Drift*

Dessa redogörs för i inledningen under rubrikerna undvika och begränsa.

### *Byggtid*

För att säkerställa att arbetsområdets gräns mot naturreservatet respekteras kommer reservatsgränsen markeras ut under byggtiden så omedvetet intrång förhindras. Entréer till naturreservatet ska så långt som är möjligt vara tillgängliga för allmänheten under byggskedet.

Under byggtiden kommer det på reservatets sydöstra sida finnas en tillfällig entré till naturreservatet tillgänglig för allmänheten.

Andra konsekvenser som kan uppstå under byggskedet är störningar från byggbuller och vibrationer. Arbetet med dessa frågor kommer i första hand fokusera på att reducera buller och vibrationer i boendemiljöer.

## Konsekvenbedömning Flemingsbergsskogens naturreservat

Påverkan på Flemingsbergsskogens naturreservat av planförslaget sker genom markanspråk vid anläggandet av förskärning och väg in i tunnel för väg 259 under reservatet.

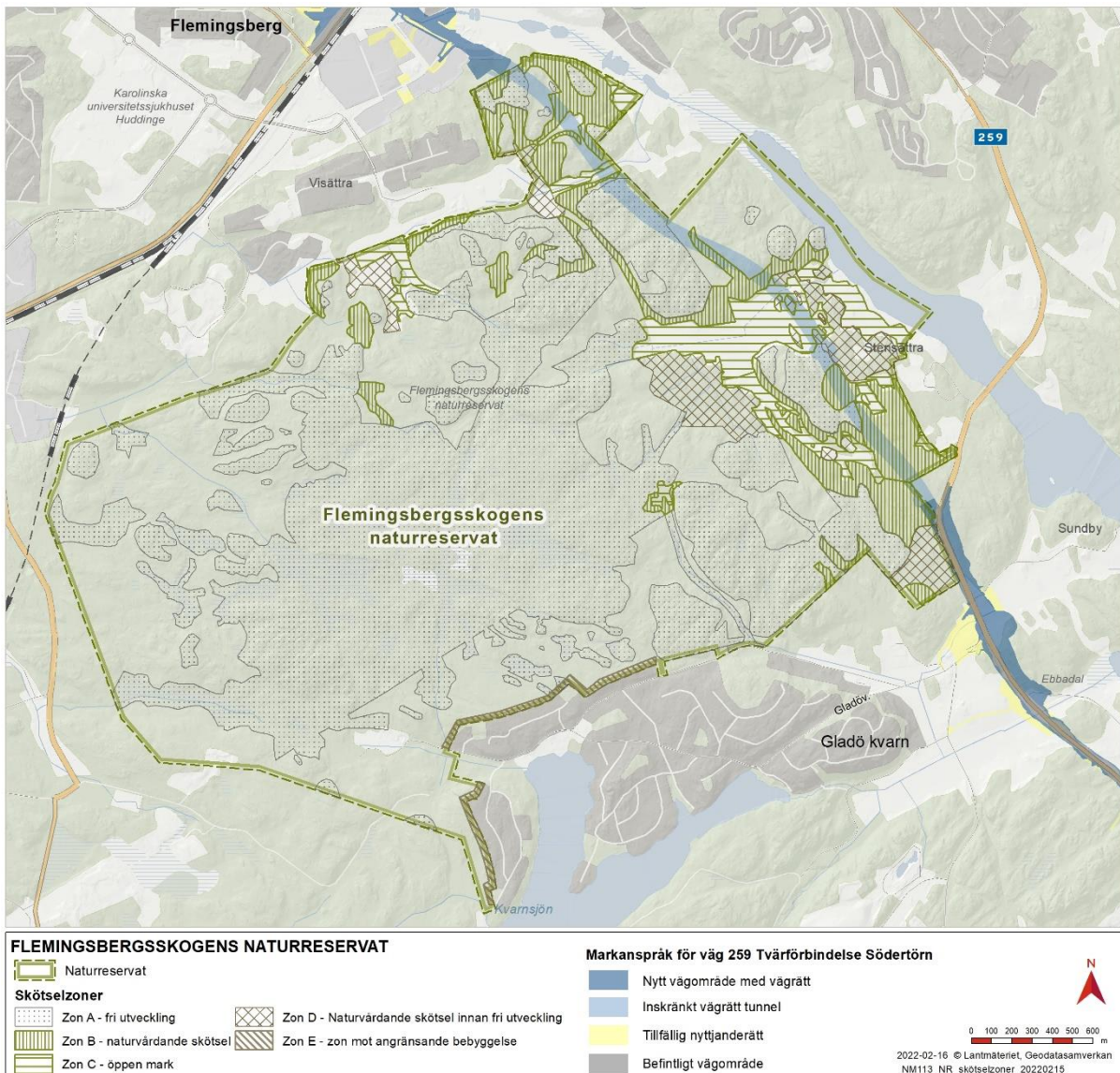
### Naturmiljö

#### *Påverkan och effekt*

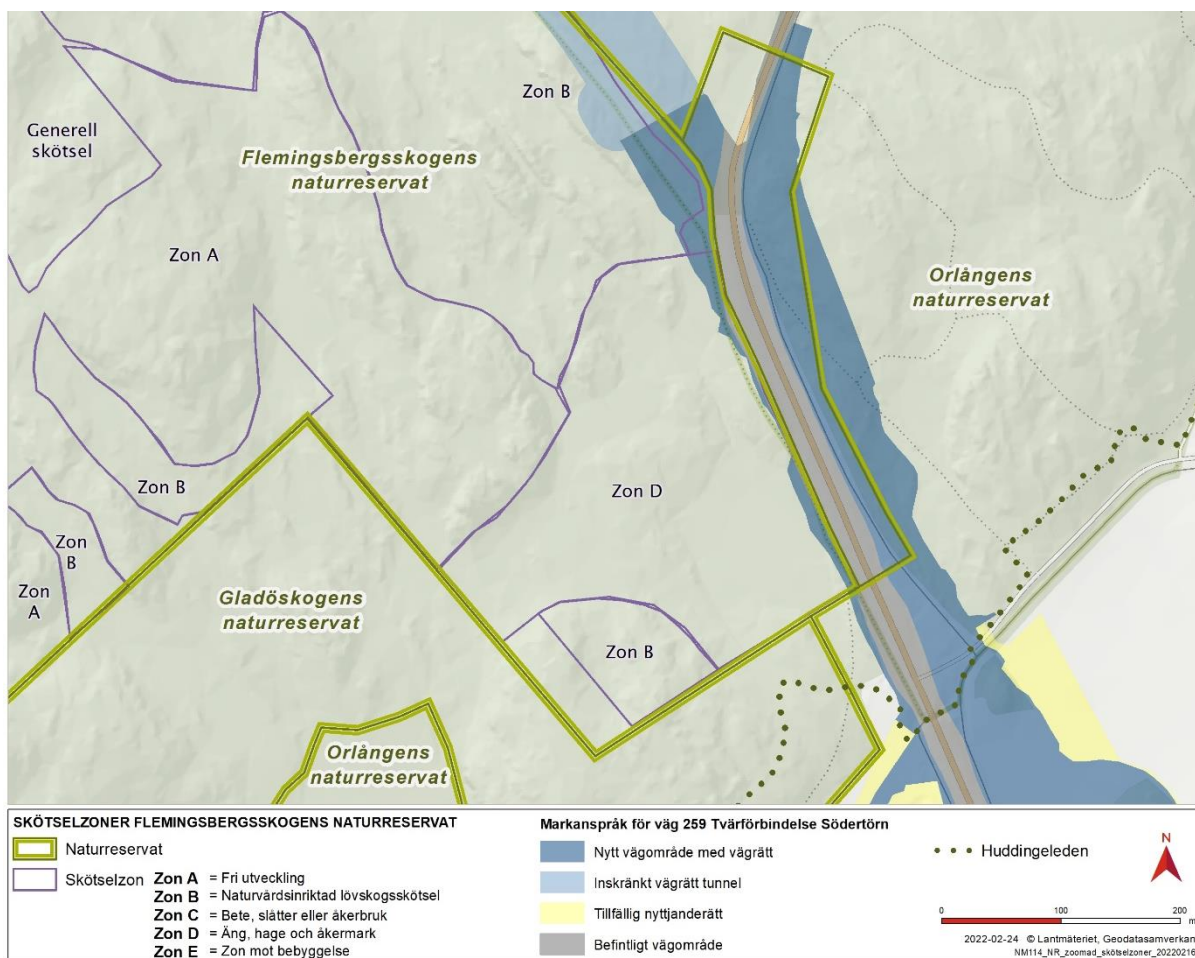
Anläggningens permanenta markanspråk inom naturreservatet kommer att bli cirka 0,7 hektar (knappt 0,1 % av reservatets totala yta). Större delen av intrången sker i områden som i skötselplanen är markerade som naturvårdsinriktad skötsel (zon B), se Figur 3 och Figur 4.

För att minimera intrånget har väg 259 Tvärförbindelse Södertörn förlagts i tunnel på sträckan genom Flemingsbergsskogen. Tunnelns sydöstra mynning ligger i befintlig sträckning precis söder om kurvan där befintlig väg 259 fortsätter över sjön Ormlången. Tunnelmynningen innebär ett visst intrång i Flemingsbergsskogen om knappt 0,7 hektar betesmark och skog i zon B (naturvårdsinriktad lövskogsskötsel) samt i zon D (restaurering av hagmark). Anpassningar av tunnelmynning och teknikbyggnader har gjorts för att minimera intrånget.

Tunnelns nordvästra mynning ligger till största delen utanför reservatets gräns men ett litet intrång förväntas i två områden i zon B och även i ett område i zon A (fri utveckling).



Figur 3. Översiktskarta över Flemingsbergsskogens naturreservat med skötselzoner samt Tvärförbindelse Södertörns planerade vägområde.



Figur 4. Detalj över intrånget Tvärförbindelse Södertörns planerade vägområde gör inom olika skötselzoner.

För att underlätta bedömningen av påverkan redovisas intrånget i relation till naturvärdesobjekt från naturvärdesinventeringen, se Figur 5 och Tabell 1.

Bergtunnlar under grundvattennivån kan dränera omkringliggande grundvatten och därmed ge avsinkta grundvattennivåer. Störst risk för inläckage av grundvatten till tunneln och därmed dränering av grundvattnet kan förväntas där tunneln passerar större sprickzoner och krosszoner i berget. Flemingsbergstunneln går under ett flertal våtmarksområden som kan påverkas om grundvattennivån sänks. Trafikverket planerar att återföra inläckande grundvatten till reservatet vid Gullarängen och Stensättradalen där ny våtmarksanläggning skapas.

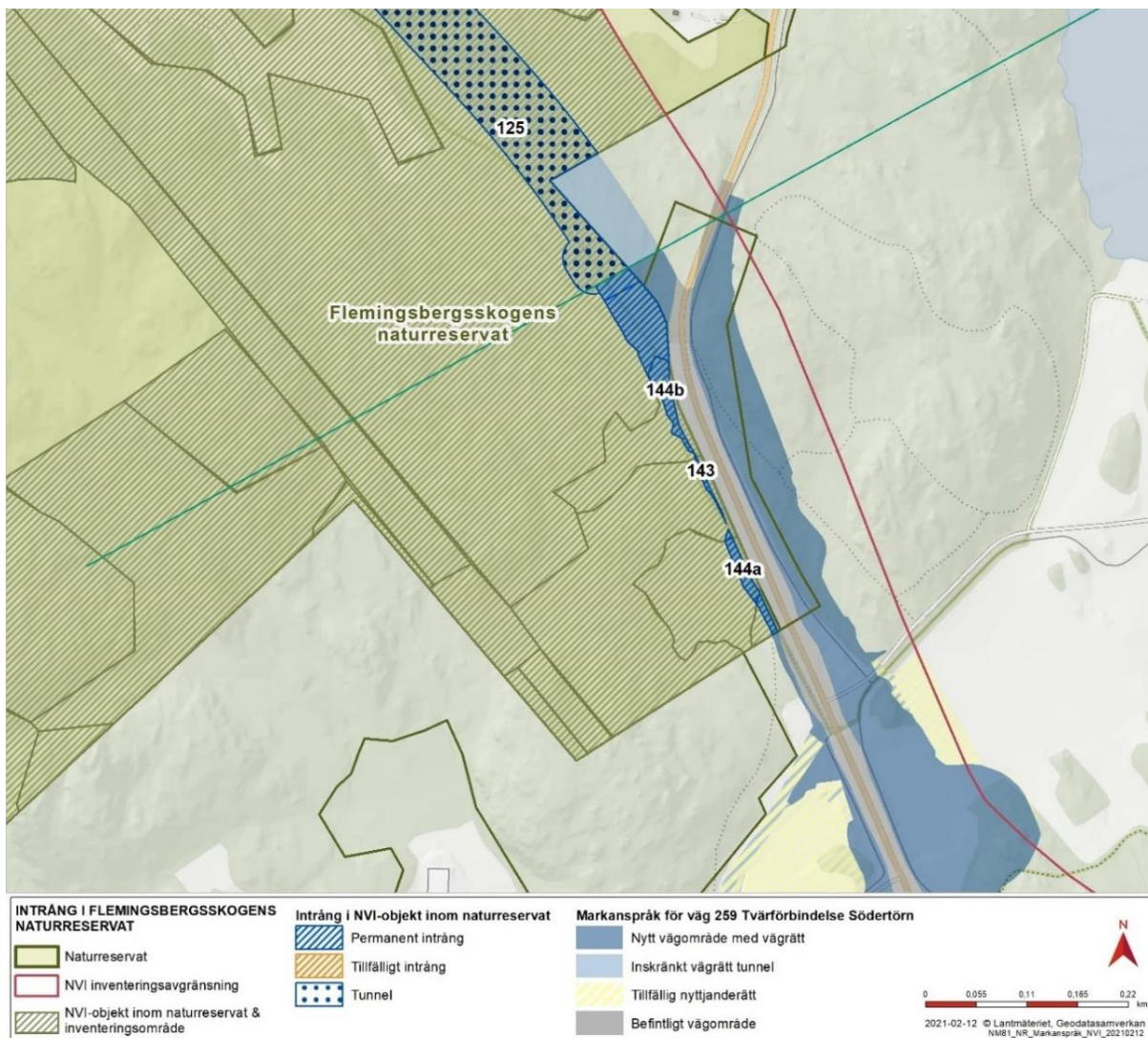
Tabell 1 Påverkade objekt från projektets naturvärdesinventering inom Flemingsbergsskogens naturreservat. NVI-klass beskriver ett objekts naturvärde i fyra kategorier: 4 = visst naturvärde, 3 = påtagligt naturvärde, 2 = högt naturvärde och 1 = högsta naturvärde.

ID	NVI-klass	Beskrivning	Skötsel-zon	Permanent intrång (ha)
66	3	Lövrik blandskog, hållmark med bäckdrag, grov asp, hassel och döda träd ger visst biotopvärde. Visst artvärde med enstaka naturvårdsarter (1 rödlistad).	B	0,02
125	1	Flerskiktad granskog med inslag av hållmarker, sumpiga partier, god tillgång på död ved och block med mycket prång ger högt biotopvärde. Många naturvårdsarter ger ett högt artvärde. Fladdermusbiotop.	B	0,45
143	3	En restaurerad trädkladd betesmark med skapade småvatten, hässlen och enstaka grova ekar ger påtagligt biotopvärde. Enstaka förekomster av naturvårdsarter ger visst artvärde.	D/B	0,06
144a	4	Svagt hävdad, restaurerad betesmark med flislager över marken ger ett visst biotopvärde. Obetydligt artvärde.	D	0,1
144b	4	Svagt hävdad, restaurerad betesmark med flislager över marken ger ett visst biotopvärde. Obetydligt artvärde.	X	0,07

Det intrång som sker är framförallt lokaliserad till zon B i reservatet, och hela intrånget sker inom biotoper som har bedömts som naturvärdesobjekt vid naturvärdesinventeringen. Ett intrång om cirka 0,45 ha sker i ett objekt har naturvärdesklass 1, se tabell 1 och figur 5.

Intrånget bedöms inte medföra några konsekvenser på reservatets syfte att bevara ett stort och sammanhängande naturskogsområde samt dess skyddsvärda växt och djurliv. Detta eftersom ingreppen är relativt sett små, sker i kanten av reservatet och inte medför någon fragmentering av reservatet.

Utifrån syftet att bevara skyddsvärda växter och djur, samt typiska arter och organismsamhällen knutna till orörd skog bedöms ingreppen medföra små negativa konsekvenser, eftersom sådana typiska arter har observerats i de biotoper där ingreppen kommer att ske. Intrånget innebär också små negativa konsekvenser för syftet att bevara de betespräglade skogarnas naturvärde, då ingrepp sker i zon D.



Figur 5. Markanspråk och intrång i naturvärdesobjekt inom Flemingsbergsskogens naturreservat.

## Kulturmiljö

En mångtusenårig bosättningshistoria kan upplevas i Flemingsbergsskogen då det höglänta skogs-partiet från stenåldern erbjöd lämpliga lägen för säsongmässig bosättning. Två fornborgar från järn-åldern finns längs den tidigare farleden utmed sjön Ormlängen. Den gamla Sockenvägen med anor från åtminstone 1600-talet används idag för rekreativa ändamål och utgör en entré in till skogen från Sundby och från Flemingsberg/Visättra. I anslutning till Sockenvägen ligger lämningar efter Stensättras fornborg med gravfält, vilket är ett rekreativt utflyktsmål. Det omgivande odlingslandskapet visar på den historiska markanvändningen och i skogen finns bebyggelse lämningar och spår av tidigare odling från de torp som legat inom de omgivande herrgårdarnas ägor.

## Påverkan och effekt

Den östra tunnelmynningen innebär en påverkan på den före detta landsvägen Sockenvägen som redan idag är påverkad av väg 259. Den kommer att ges en ny passage över Lännavägen (nuvarande väg 259). Tvärförbindelsen förläggs i tunnel under Flemingsbergsskogens naturreservat vilket innebär att ingen påverkan på övriga kulturhistoriska värden kommer att ske.

## Rekreation

### *Påverkan och effekt*

I den sydöstra delen av reservatet kommer Sockenvägen ges en ny passage över Lännavägen (nuvarande väg 259). Passagen kommer att kompletteras med en refug i mitten av vägen för ökad säkerhet. Dessutom kommer befintlig passage för Huddingeleden, under väg 259 (Lännavägen) invid Sundby gårdsväg, att förlängas och breddas så leden även fortsatt går under tvärförbindelsen. Via denna passage nås även Sörmlandsleden. Dagens gång- och cykelväg längs väg 259 (Lännavägen mot Ormlängenbron) kommer att vara kvar om än i nytt läge och kommer ansluta till den nya gång- och cykelvägen som byggs inom projekt Tvärförbindelse Södertörn.

För att minska risken för ökad bullerstörning och visuellt intryck av tvärförbindelsen i reservatet invid västra tunnelmynningen kommer en landskapsvall att anläggas mellan reservatet (Sockenvägen) och tvärförbindelsen. Detta minskar att den rekreativa upplevelsen störs.

### *Samlad bedömning*

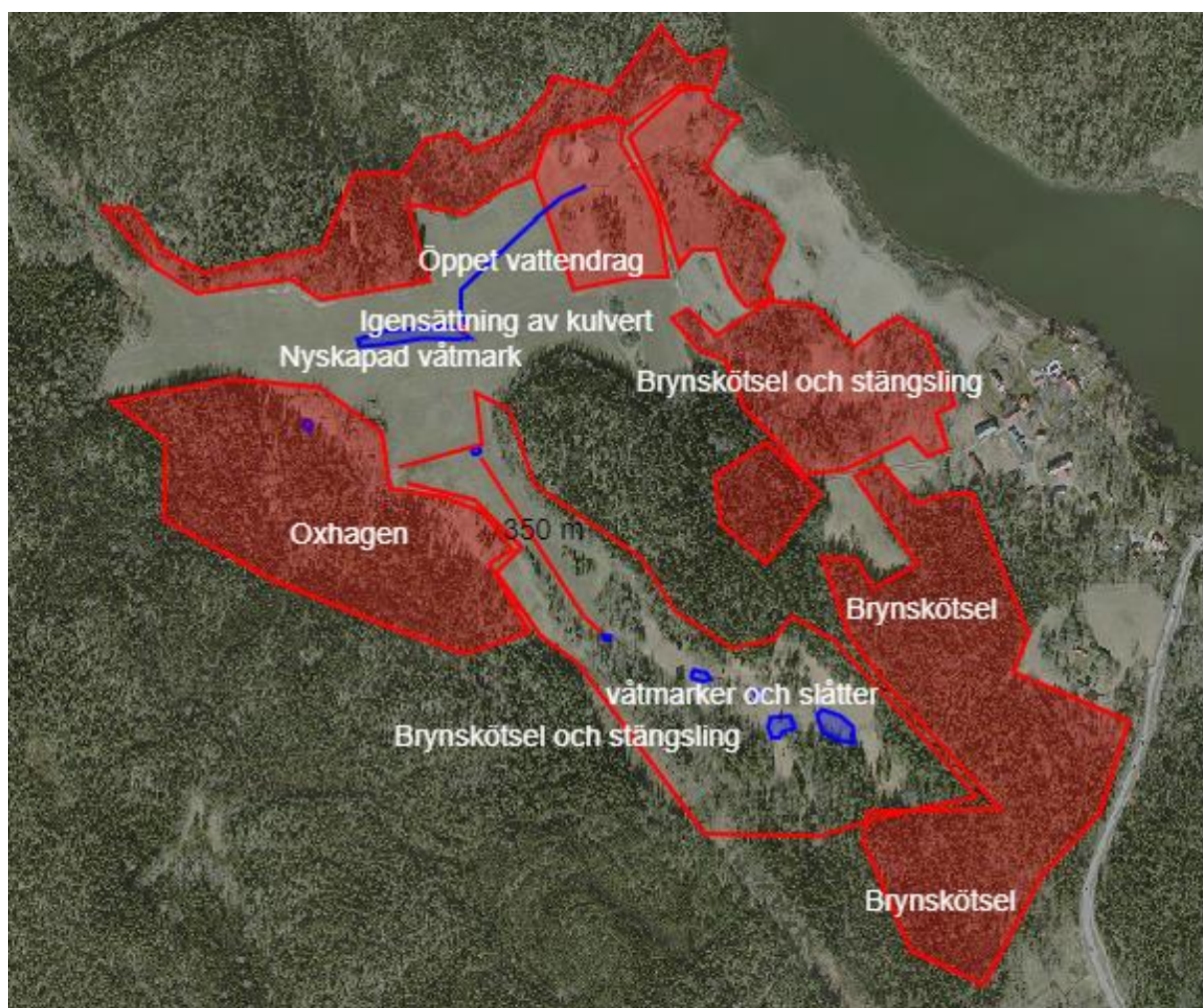
Tvärförbindelsen förläggs i tunnel under Flemingsbergsskogen för att minimera intrång i och påverkan på höga värden för naturmiljö och friluftsliv. Reservatets mycket höga naturvärden, kulturmiljöer och tillhörande stigsystem blir därmed i stort sett opåverkade. Intrånget bedöms inte medföra några konsekvenser på reservatets syfte att bevara ett stort och sammanhängande naturskogsområde samt dess skyddsvärda växt- och djurliv. Detta eftersom ingreppen är relativt sett små, sker i kanten av reservatet och inte medför någon fragmentering av reservatet.

Utifrån syftet att bevara skyddsvärda växter och djur, samt typiska arter och organismsamhällen knutna till orörd skog bedöms ingreppen medföra små negativa konsekvenser, eftersom sådana typiska arter har observerats i de biotoper där ingreppen kommer att ske. Intrången innebär också små negativa konsekvenser för syftet att bevara de betespräglade skogarnas naturvärde, då ingrepp sker i zon D.

Sammantaget bedöms det bli små negativa konsekvenser för natur, kultur och rekreativa syften inom reservatet.

## Kompensationsåtgärder

För de permanenta skador som uppstår kommer kompensation att genomföras. Kompensationen består av biotopvårdande åtgärder som syftar till att höja kvaliteten på området, se Figur 6. Omfattande kompensationsåtgärder föreslås för Flemingsbergsskogens naturreservat trots att intrånget inte är begränsat om cirka 0,7 hektar. Detta beror på att kompensationsåtgärder för intrång i Björksättrahalvöns och Paradisets naturreservat delvis kommer att ske inom Flemingsbergsskogens naturreservat. Dessa naturreservat har fri skogsutveckling som huvudsyfte vilket innebär att det är svårare att jobba med kompensationsåtgärder inom de reservaten. I dialogen med reservatsförvaltaren på Huddinge kommun har man därför valt att jobba med åtgärder på landskapsnivå primärt i Flemingsbergsskogen.



Figur 6. Översikt över åtgärder Stensättradalgångens odlingslandskap. Vissa småvatten är kompensationsåtgärd för intrång i biotopskyddade Glömstadiet. Delar av röjningsåtgärderna i Oxhagen (7 hektar) och skapande av 2 småvatten görs som skyddsåtgärder enligt artskyddsförordningen.

## Stängsling av hagar

Åtgärden omfattar både nystängsling och omstängsling av befintliga hagar (omarrondering). Uppskattad sträcka som behöver stängslas är 15 km, se Figur 6. Syftet med åtgärden är att återinföra bete på områden som tidigare betats. Stensättradalen

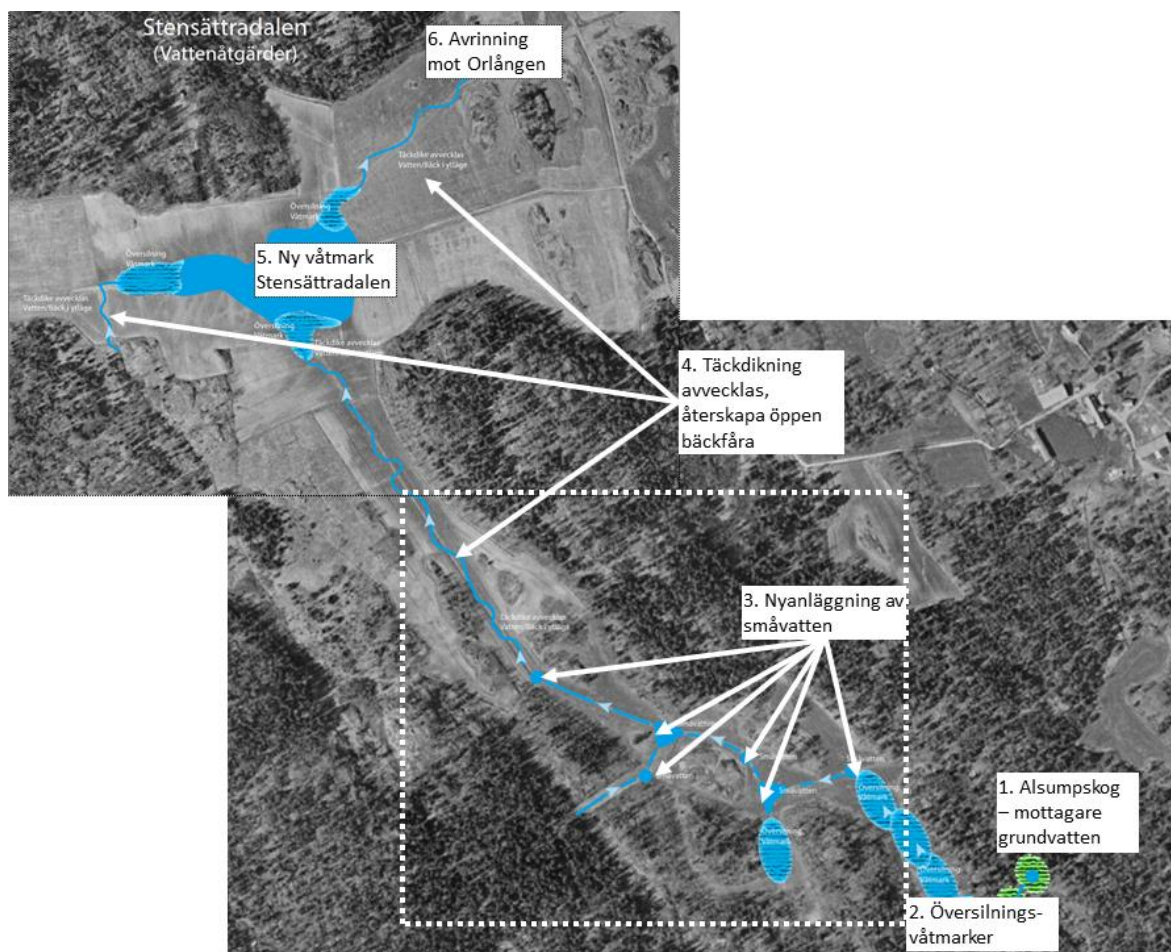
Stängslen kommer att utrustas med maskingrindar och självstängande grindar för friluftslivets rörlighet.

## Vattenvårdsåtgärder

Ett flertal vattenvårdsåtgärder planeras, se Figur 6 och Figur 7. Dessa gynnar landskapet genom en ökad mångfald av biotoper men indirekt har det även ett positiv påverkan då det minskar tillförsel av näringsämnen till vattenförekomsten Ornlången. Sträckan som är aktuell består idag av ca 1 km uträtat vattendrag.

Åtgärderna som planeras är:

- Pluggning av täckdikning
- Återmeandring av uträtade vattendrag
- Anläggande av svämplan och dammar



Figur 7 Småvatten anläggs, några täckdiken pluggas igen och tidigare uträtade vattendrag återmeandras för att skapa öppna slingrande bäckfåror.



## Grodhotell

Som komplement till vattenvårdsåtgärderna byggs ett femtiotal grodhotell (antingen av sten eller av död ved). Syftet med dessa är att nyskapa boplatser/övervintringsplatser för groddjur. Dessa anläggs på lämpliga platser som identifieras av reservatets förvaltare.

## Friluftsliv

För att stärka friluftslivet sker kompensation av leder i området. Åtgärden omfattar skötsel av stigar och utmärkning av leder, spänger etc. Därtill tas informationspaket fram för besökare med informationstavlor, vägvisare och ledmarkeringar.

## Referenser

Enetjärn Natur (2017). Inventering och bedömning naturvärde norra korridoren Huddinge, Haninge och Botkyrka kommun, Stockholms län. ON140009.

Huddinge kommun (2006). Flemingsbergs naturreservat. Beslut och skötselplan.