

HÅLLBARHETSKONSEKVENSBESKRIVNING

inkl. MKB för strategisk miljöbedömning av Huddinge kommuns nya översiktsplan



2021-10-22 SAMRÅDSHANDLING

Hållbarhetskonssekvensbeskrivning

inkl. MKB för strategisk miljöbedömning av Huddinge kommuns nya översiktsplan

BESTÄLLARE

Huddinge kommun

Kontaktperson: Anna Åhr

KONSULT

WSP Sverige AB

WSP Sverige AB
121 88 Stockholm-Globen
Besök: Arenavägen 7
Tel: +46 10 7225000

wsp.com

Uppdragsansvarig: Emma Hell Lövgren
Medverkande utredare: Filippa Pershagen, Hanna Ljungqvist, Oskar Wallgren
Granskare: Robin Andersson

Bild framsida: Huddinge kommun

SAMLAD BEDÖMNING AV PLANFÖRSLAGET

För alla nya översiktsplaner ska en strategisk miljöbedömning genomföras. Syftet med en sådan bedömning är att integrera miljöaspekter i planen så att en hållbar utveckling främjas.

Miljöbedömningen genomförs parallellt med, och integrerat i, planprocessen. Huddinge kommun har valt att utvidga bedömningen till att också inkludera sociala och ekonomiska konsekvenser. Detta avsnitt sammanfattar konsekvensbeskrivningen för Huddinge kommuns nya översiktsplan så här långt, inför samråd. Texten utgör en icke-teknisk sammanfattning av arbetet.

Övergripande konsekvenser

Översiktsplanens syfte är att visa den övergripande inriktningen för kommunen fram till år 2050. I Huddinge planeras omfattande utveckling av såväl bostäder som infrastruktur. Planförslaget har en mycket hög ambition både avseende miljömässig, social och ekonomisk utveckling. Översiktsplanen formulerar målsättningar som ringar in hela hållbarhetsperspektivet. I arbetet med översiktsplanen har omfattande underlag tagits fram som ligger till grund för avvägningarna i planen vilket skapar ett bra underlag för fortsatt planering och en god möjlighet att peka ut åtgärdsförslag samt lokalisera dessa där de gör mest nytta.

För att en översiktsplan ska bidra till och underlätta kommande planläggning är det viktigt att kommunens ställningstaganden framgår tydligt i utpekandet av strategier för utvecklingen. Både i mark- och vattenanvändningskartan och i tillhörande riktlinjer för den fortsatta planeringen.

Huddinge kommuns nya översiktsplan är mycket omfattande och tar ett stort ansvar för att kommunen ska utvecklas på ett hållbart sätt. Att gedigna underlagsanalyser har gjorts bedöms som mycket positivt, samtidigt är dock planförslaget i delar svårnavigerat. Exempelvis upplevs viktiga ställningstaganden ibland vara dolda eller svåråtkomliga då de ligger långt ner i rubrikshierarkin. Detta kan lösas med att de olika rubriksnivåerna inte har snarlika rubriker, samt genom en beskrivande figur som visar planförslagets struktur samt hierarkin mellan olika delar.

Huddinge kommun har en väl utarbetad process för sin planläggning och en stor andel aktuella styrdokument. Kommunen jobbar också aktivt med uppföljning av framför allt sitt miljöarbete för att på så sätt säkerställa en hållbar utveckling. Kommunen har även en bred kompetens med strategiska funktioner och miljöplanerare som hanterar frågor om hållbarhet kopplat till den fysiska planeringen. Detta skapar goda förutsättningar för att säkerställa att utmaningar hanteras och värden säkerställs i kommande planeringssteg. Samtidigt är själva planförslaget svåräst när det kommer till att utläsa prioriteringar och strategiska avvägningar. Strategiska målsättningar och ställningstaganden som pekas ut i planens övergripande mål och planeringsinriktningar efterföljs inte i sin helhet i mark- och vattenanvändningskartan. Detta medför en risk att bedömningen i kommande planeringssteg inte kommer att ske likvärdigt, istället kan olika tolkningar göras utav enskilda handläggare och tjänstepersoner.

Miljökonsekvenser

I planförslaget visar kommunen stor medvetenhet kring rådande situation och utmaningar kopplat till kommunens *vatten*. De största utmaningarna kopplat till kommunens vatten bedöms vara dagvattenhanteringen och föroreningsbelastning som påverkar vattenkvaliteten i kommunens ytvatten. Det är positivt att planförslaget hänvisar till kommunens dagvattenstrategi. Genom att utgå från kommunens dagvattenstrategi i all kommande planering finns goda förutsättningar att hantera utmaningar kopplat till miljö kvalitetsnormerna. I mark- och vattenanvändningskartan finns inga utpekade områden kopplat till värdefulla våtmarker eller områden där återskapande kan vara aktuellt

för de presenterade vattenåtgärderna. I mark- och vattenanvändningskartan pekas visserligen områden för dagvattenåtgärder ut och i den tillhörande hänsynskartan pekas vattenområden ut tillsammans med kommunövergripande hänsyn. Sammantaget bedöms planförslaget medföra små positiva konsekvenser för kommunens vatten.

För att bibehålla en *rik biologisk mångfald* är de ekologiska spridningssambanden en viktig aspekt. I planen beskrivs att svaga gröna samband som pekats ut i den regionala utvecklingsplanen för Stockholm 2050 ska värnas och stärkas. Kommunen presenterar även förslag på områden för nybildning av naturreservat. Det bedöms vara mycket positivt för kommunens naturvärden att genom skydd säkerställa att kommunens värdefulla natur fortsatt värnas och utvecklas. Genom att markera ut markreserv för dessa områden i mark- och vattenanvändningskartan skulle kommunens intentioner förtydligas. Planförslaget medför omfattande utveckling bland annat genom att ta värdefull naturmark i anspråk vid Kungens kurva, Loviseberg och intill kommungränsen vid Jordbro industriområde. Planförslaget bedöms därför medföra både positiva och negativa konsekvenser för naturvärdena i kommunen. De negativa konsekvenserna som planen medför bedöms dock vara oåterkalleliga och mer omfattande än de positiva konsekvenserna. Sammantaget bedöms därför planen medföra risk för måttliga negativa konsekvenser för naturen inom Huddinge.

Huddinge kommun har ett aktuellt och väl uppdaterat kulturmiljöprogram från år 2019 vilket ger goda förutsättningar att värna *kulturhistoriska värden* i den fysiska planeringen. I mark- och vattenanvändningskartan visas tydligt att flertalet utpekade utvecklingsområden och kulturhistoriska värden överlappar. Överlappandet av planeringsinriktningar och kulturhistoriskt värdefulla områden i kommunen bedöms innebära en osäkerhet för kommande planskeden. Det finns en risk att kulturhistoriska värden går förlorade då det inte tydligt framgår av planförslaget hur och om dessa värden ska värnas eller inte. För ett par geografiska områden preciseras dock hur planeringen ska ske och vilka kulturmiljövärden och kvaliteter som ska värnas och tillskapas just där. Skarpare ställningstagande efterfrågas dock här, exempelvis genom att i planen klargöra att särskilda kulturmiljöutredningar ska ingå i framtagande av nya detaljplaner inom och i angränsning till utpekade särskilt värdefulla områden. Sammantaget bedöms planen innebära risk för måttliga konsekvenser för kommunens kulturhistoriska värden.

Planförslagets konsekvenser i termer av *klimatpåverkan* är svårbedömda. I Huddinge planeras omfattande utveckling med stora nya bostadsområden och utbyggd infrastruktur. Det är positivt att kommunen ska uppmuntra byggaktörer och entreprenörer att använda ett livscykelperspektiv. Enligt planförslaget ska gång-, cykel- och kollektivtrafik prioriteras när kommunen utvecklas, det är också positivt. Huddinges vision är att mark ska användas smart och att komplettering av bebyggelse med närhet till kollektivtrafik ska prioriteras. Samtidigt medger planen även utveckling genom exempelvis omvandling av sommarstugeområden vilka inte ligger i kollektivtrafiknära lägen. Planförslaget bedöms medföra både positiva och negativa konsekvenser kopplat till klimatpåverkan. Sammantaget och trots en tydlig ambition att möjliggöra för hållbara transporter bedöms dock planen medföra måttliga negativa konsekvenser för kommunens totala klimatpåverkan. Detta då planen medger omfattande utveckling och inte på ett tydligt sätt styr mot klimatsmarta åtgärder.

Sociala konsekvenser

Buller och dålig *luftkvalitet* är allvarliga problem i många tätbebyggda miljöer med mycket trafik. Enligt planförslaget ska nya bostäder, parker och andra platser där människor vistas placeras inom områden där luftkvaliteten och bullernivåerna är så bra som möjligt. Det nationella miljökvalitetsmålet *Frisk luft* ska enligt kommunen vara utgångspunkten för arbete med luftkvaliteten. Kommunen anger även att de ska arbeta aktivt med att förbättra luftkvaliteten i befintliga miljöer och tillsammans med aktörer som Trafikverket genomföra åtgärder. Samtidigt medger planförslaget en utveckling av staden i anslutning till stora väg- och järnvägsstråk där utmaningar kopplat till luftkvalitet och buller ofta förekommer. I

planförslaget tar kommunen tydlig ställning till att behovet att bygga nya bostäder i kollektivtrafiknära lägen ska prioriteras trots eventuella problem med buller, stömljud eller vibrationer. Det är dock inte lika tydligt vad som gäller angående luftkvalitet, exempelvis i utvecklingen av Vårby. Sammantaget bedöms planförslaget medföra måttliga negativa konsekvenser för människors hälsa med kopplat till buller, stömljud och vibrationer och risk för små negativa konsekvenser för människors hälsa orsakat av luftkvalitet.

Trygghet och trivsel är viktiga för människors välbefinnande. Huddinge beskriver i planen att de ska fokusera på en utveckling och trygghetsskapande insatser i områden som idag har trygghetsproblematik. Genom dessa insatser bedöms planen bidra till att på en övergripande nivå främja en utveckling mot ökad trygghet. Planförslaget medger utveckling av ny omfattande infrastruktur vilket riskerar att nya otrygga platser skapas samtidigt som ytor för rekreation och friluftsliv tas i anspråk vid såväl utveckling av ny infrastruktur och bostadsområden vilket påverkar utvecklingen negativt. Sammantaget bedöms planen medföra små positiva konsekvenser för den upplevda tryggheten in kommunen.

Planförslaget har bedömts utifrån hur väl det möjliggör ett *Hållbart vardagsliv och levande samhällen*. Relevanta riktlinjer är bland annat att bostäder ska planeras så att avståndet till närmaste park och lekplats inte överstiger 300 meter och att avståndet till ett större grönområde inte är mer än 800 meter. Förskolor ska lokaliseras i anslutning till natur- och grönområden. På en övergripande nivå har planen ett stort fokus på att främja hållbara resor genom fokus på utveckling av tillgång till kollektivtrafik och utveckling av gång- och cykelvägnätet. Planen utelämnar dock riktlinjer gällande närhet till andra typer av viktiga målpunkter. Till exempel lyfts inte riktlinjer gällande närhet till skolor, förskolor, idrottsanläggningar eller kultur kopplat till utvecklingsområden. Planen lyfter att utvecklingen ska leva upp till barnkonventionen vilket skapar goda förutsättningar för hänsyn till barn och unga tas i den fortsatta utvecklingen. Planförslaget medger till stor del en tätare bebyggelsestruktur samt förbättrad tillgång till service i närområdet vilket i kombination med hållbara resealternativ möjliggör för ett hållbart vardagsliv. Sammantaget bedöms planen medföra små positiva konsekvenser.

All planering bör bidra till *inkludering och social sammanhållning*. I planförslaget identifieras övergripande befintliga barriärer, behov av stärkta kopplingar, planer på utveckling av kollektivtrafik och gång- och cykelstråk. I planförslaget beskrivs även hur komplettering kan ske genom utveckling av olika boendetyper. Vikten av sociala värden i den fortsatta planeringen beskrivs. Planförslaget medger dock utvecklingen av Tvärförbindelse Södertörn vilket medför att nya barriärer skapas samt planerar att bygga i områden som riskerar att bli isolerade från närliggande bebyggelse. Möjligheterna att koppla samman vissa av de identifierade kopplingarna som planen avser stärka anses även små. Sammantaget bedöms planen därför medföra små positiva konsekvenser.

Planförslaget uppmärksammar ett antal *risker* som behöver hanteras i den planerade utvecklingen i kommunen. Det handlar om klimatrelaterade risker som ras, skred och översvämning vid skyfall, men också förorenad mark. Med anledning av att kommunen planerar att genomföra riskutredningar bedöms förslaget innebära en acceptabel risk kopplat till transport av farligt gods. Genom krav på vidare utredningar bedöms förslaget hantera risker kopplat till skred, ras och erosion samt hantering av markföroreningar på ett bra sätt. Hänsyn och riktlinjer bedöms delvis ge goda förutsättningar att möta utmaningar kopplat till framtida översvämningar, men här efterfrågas förtydliganden och i vissa fall även skarpare ställningstaganden. Sammantaget bedöms planförslaget innebära både bristfälligt och tillräckligt stöd för att hantera risker och klimatanpassning i den kommande planeringen.

Ekonomiska konsekvenser

Kopplat till *hushållning med mark, vatten och den fysiska miljön* perkar planförslaget ut ny bebyggelse i första hand på redan ianspråkstagen mark genom att bygga tätt i kollektivtrafiknära lägen. Samtidigt visar mark- och vattenanvändningskartan att såväl skog som jordbruksmark tas i permannet anspråk i Loviseberg, Kungens kurva, intill kommungränsen vid Jordbro industriområde och utmed sträckan för Tvärförbindelse Södertörn och Spårväg Syd. Planförslaget saknar generella skrivningar om hur kommunen förhåller sig till den jordbruksmark och skogsmark som finns i kommunen samt hur utvecklingen framåt påverkar dessa värden. Sammantaget bedöms planförslaget medföra risk för stora negativa konsekvenser.

Planförslaget bedöms medföra både positiva och negativa konsekvenser för den *kommunala ekonomin*. I kommunen planeras omfattande utveckling av nya bostadsområden vilket är förenat med stora kommunala kostnader för iordningställande av allmän platsmark, förbättring av gator och vägar samt komplettering av teknisk försörjning. Den demografiska utvecklingen bedöms dock på sikt påverka kommunens ekonomi positivt då kommunens skatteintäkter troligtvis kommer att öka avsevärt med nyinflyttningen.

Planförslaget bedöms stödja näringslivsutveckling i kommunen och skapa förbättrade *förutsättningar för näringslivet*. Det medför att utvecklingen enligt planförslaget bedöms innebära stora positiva konsekvenser för näringslivet. Planförslaget utgör visserligen i sig bara en av många faktorer som får antas påverka företagsklimatet. Andra faktorer (till exempel attityder, kommunens myndighetsutövning och bemötande, tillgång till information och tillgång till kompetens) väger tungt i företagets värderingar. Men en grundläggande förutsättning för många verksamheter är att det finns en plats att vara på, och detta kan kommunen genom den fysiska planeringen säkerställa, för olika företag med olika behov och olika betalningsvilja.

I tabellen på nästkommande sida sammanfattas den samlade bedömningen av planförslagets konsekvenser.

Teckenförklaring:



Planen bedöms medföra stora positiva konsekvenser



Planen bedöms medföra små eller måttliga positiva konsekvenser



Planen bedöms varken medföra positiva eller negativa konsekvenser







Planen bedöms medföra små eller måttliga negativa konsekvenser



Planen bedöms medföra stora negativa konsekvenser

Avsnitt	Hållbarhets- aspekt	Samlad bedömning	Kommentar
---------	------------------------	---------------------	-----------





MILJÖKONSEKVENSER

7.1	Vatten 		Huddinge har höga ambitioner och högt satta mål för att hantera kommunens vatten. I planförslaget visar kommunen även stor medvetenhet kring rådande situation och utmaningar kopplat till vatten. Sammantaget bedöms planförslaget medföra små positiva konsekvenser för kommunens vatten.
7.2	Natur 	 	Planförslaget bedöms medföra både positiva och negativa konsekvenser för naturen i kommunen. De negativa konsekvenserna som planen medför bedöms dock vara oåterkalleliga och mer omfattande än de positiva konsekvenserna. Sammantaget bedöms därför planen medföra risk för måttliga negativa konsekvenser för naturen inom Huddinge.
7.3	Bebyggelse, kulturmiljö och landskap 		Huddinge kommun har ett aktuellt och väl uppdaterat kulturmiljöprogram från år 2019 vilket ger goda förutsättningar att värna kulturhistoriska värden i den fysiska planeringen. Det finns en risk att kulturhistoriska värden går förlorade då det inte tydligt framgår av planförslaget hur och om dessa värden ska värnas eller inte. Sammantaget bedöms planen innebära risk för måttliga negativa konsekvenser på kommunens kulturhistoriska värden. Då planen inte heller klargör att särskilda kulturmiljöutredningar ska ingå i framtagande av nya detaljplaner inom och i angränsning till utpekade särskilt värdefulla områden.
7.4	Klimatpåverkan 		Trots en tydlig ambition att möjliggöra för hållbara transporter för boende och en utbyggnation av gång- och cykelvägnätet bedöms planen medföra måttliga negativa konsekvenser för kommunens totala klimatpåverkan. Detta då planen medger omfattande utveckling utan att tydligt styra mot klimatsmarta åtgärder. Samtidigt är det positivt att kommunen ska uppmuntra byggaktörer och entreprenörer att använda ett livscykelperspektiv.

SOCIALA KONSEKVENSER

8.1	<p>Hälsa och livsmiljö</p> 		<p>Planförslaget medger omfattande utveckling i anslutning till trafikleder eller järnväg vilket medför stora utmaningar kopplat till människors hälsa. Nya bostäder, parker och andra platser där människor vistas ska enligt planförslaget placeras inom områden där luftkvaliteten och bullernivåerna är så god/låga som möjligt. Kommunen gör dock ställningstagandet att behovet att bygga nya bostäder i kollektivtrafiknära lägen ska prioriteras trots eventuella problem med buller, stömljud eller vibrationer. Sammantaget bedöms planförslaget medföra måttliga negativa konsekvenser för människors hälsa med kopplat till buller, stömljud och vibrationer och risk för små negativa konsekvenser för människors hälsa orsakat av luftkvalitet.</p>
8.2	<p>Trygghet och trivsel</p>		<p>Trygghet och trivsel är viktiga för människors välbefinnande. Huddinge beskriver i planen att de ska fokusera på en utveckling och trygghetsskapande insatser i områden som idag har trygghetsproblematik. Genom dessa insatser bedöms planen bidra till att på en övergripande nivå främja en utveckling mot ökad trygghet. Planförslaget medger utveckling av ny omfattande infrastruktur vilket riskerar att nya otrygga platser skapas samtidigt som ytor för rekreation och friluftsliv tas i anspråk vid såväl utveckling av ny infrastruktur och bostadsområden vilket påverkar utvecklingen negativt. Sammantaget bedöms planen medföra små positiva konsekvenser för den upplevda tryggheten in kommunen.</p>
8.3	<p>Hållbart vardagsliv och levande samhällen</p>		<p>Planförslaget medger till stor del en tätare bebyggelsestruktur samt förbättrad tillgång till service i närområdet vilket i kombination med hållbara resealternativ möjliggör för ett hållbart vardagsliv. Sammantaget bedöms planen medföra små positiva konsekvenser. Relevanta riktlinjer är bland annat att bostäder ska planeras så att avståndet till närmaste park och lekplats inte överstiger 300 meter och att avståndet till ett större grönområde inte är mer än 800 meter. På en övergripande nivå har planen ett stort fokus på att främja hållbara resor genom fokus på utveckling av tillgång till kollektivtrafik och utveckling av gång- och cykelvägnet.</p>
8.4	<p>Inkludering och social sammanhållning</p>		<p>I planförslaget presenteras ambitioner och planeringsinriktningar som kan bidra till en utveckling mot ökad sammanhållning. Sammantaget bedöms planen medföra små positiva konsekvenser. Befintliga barriärer, behov av stärkta kopplingar, planer på utveckling av kollektivtrafik och gång- och cykelstråk är exempel på åtgärder som planen presenterar.</p>
8.5	<p>Risikförhållanden inklusive klimatanpassning</p> 	 	<p>Följs planförslagets riktlinjer minskar klimatrelaterade risker påtagligt och genom riskutredningar bedöms förslaget innebära en acceptabel risk kopplat till transport av farligt gods. Planförslaget medger dock utveckling inom enskilda områden där riskfaktorer identifierats och då efterfrågas förtydliganden och i vissa fall även skarpare ställningstaganden. Sammantaget bedöms planförslaget innebära både bristfälligt och tillräckligt stöd för att hantera risker och klimatanpassning i den kommande planeringen.</p>

EKONOMISKA KONSEKVENSER

9.1	Hushållning med mark, vatten och den fysiska miljön i övrigt 		Ny bebyggelse planeras i första hand på redan ianspråktagen mark men samtidigt visar mark- och vattenanvändningskartan att såväl skog som jordbruksmark tas i permanent anspråk. Genom att bygga tätt i kollektivtrafikhära redan ianspråkta områden bidrar planen även till att hushålla med marken i den fysiska planeringen. Sammantaget bedöms dock planförslaget medföra risk för stora negativa konsekvenser.
9.2	Kommunal ekonomi		Kommunen står inför stora åtaganden i termer av områdesutveckling, nya offentliga miljöer, teknisk försörjning eller infrastruktur. Den demografiska utvecklingen bedöms dock på sikt påverka kommunens ekonomi positivt då kommunens skatteintäkter troligtvis kommer att öka avsevärt med ökad befolkningsmängd. Planförslaget bedöms medföra både positiva och negativa konsekvenser för den kommunala ekonomin.
9.3	Förutsättningar för näringslivet		Planförslaget bedöms stödja näringslivsutveckling i kommunen och skapa förbättrade förutsättningar för näringslivet. Det medför att utvecklingen enligt planförslaget bedöms innebära stora positiva konsekvenser för näringslivet. Genom planförslaget säkras plats för verksamheter för olika företag med varierande behov och olika betalningsvilja.

Innehåll

SAMLAD BEDÖMNING AV PLANFÖRSLAGET	3
1 INLEDNING	12
2 PLANFÖRSLAGET	13
3 FÖRUTSÄTTNINGAR	16
3.1 PLANER OCH GÄLLANDE BESTÄMMELSER	16
4 METOD	20
4.1 ARBETSSÄTT	20
4.2 BEDÖMNING OCH VÄRDERING AV KONSEKVENSER	21
4.3 GENERELLA BEDÖMNINGSGRUNDER	22
5 AVGRÄNSNING	25
5.1 AVGRÄNSNING I TID	25
5.2 AVGRÄNSNING I RUM	25
5.3 AVGRÄNSNING I SAK	25
5.4 EKOSYSTEMTJÄNSTER	26
6 MILJÖKONSEKVENSER	27
6.1 VATTEN	27
6.2 NATUR	30
6.3 BEBYGGELSE, KULTURMILJÖ OCH LANDSKAP	32
6.4 KLIMATPÅVERKAN	35
7 SOCIALA KONSEKVENSER	38
7.1 HÄLSA OCH LIVSMILJÖ	38
7.2 TRYGGHET OCH TRIVSEL	42
7.3 HÅLLBART VARDAGSLIV OCH LEVANDE SAMHÄLLEN	44
7.4 INKLUDERING OCH SOCIAL SAMMANHÅLLNING	46
7.5 RISK OCH KLIMATANPASSNING	49
8 EKONOMISKA KONSEKVENSER	52
8.1 HUSHÅLLNING MED MARK, VATTEN OCH DEN FYSISKA MILJÖN	52
8.2 KOMMUNAL EKONOMI	53
8.3 FÖRUTSÄTTNINGAR FÖR NÄRINGSLIVET	55
9 ALTERNATIV	58
9.1 MILJÖNS SANNOLIKA UTVECKLING OM PLANEN INTE ANTAS	58
9.2 AVFÄRDADE ALTERNATIV	60
10 PLANFÖRSLAGET OCH MILJÖKVALITETSMÅLEN	61
11 REFERENSER	63

BILAGA 1 - RIKSINTRESSEN OCH ANDRA OMRÅDESSKYDD	65
RIKSINTRESSE FÖR FRILUFTSLIV	65
RIKSINTRESSE FÖR DET RÖRLIGA FRILUFTSLIVET	65
RIKSINTRESSE FÖR KOMMUNIKATIONER	65
RIKSINTRESSE TOTALFÖRSVARET	65
RIKSINTRESSE FÖR YRKESFISKE	65
NATURA 2000	65
NATURRESERVAT	66
DJUR OCH VÄXTSKYDDSOMRÅDE	66
STRANDSKYDD	66
BIOTOPSKYDDADE NATURMILJÖER SOM BERÖRS	66
ÖVRIGT SKYDDAT VATTEN	66
MILJÖKVALITETSNORMER	66
BILAGA 2 MARK- & VATTENANVÄNDNINGSKARTA	69

1 INLEDNING

En översiktsplan beskriver en kommuns avsikter i fråga om mark- och vattenanvändning, bebyggelseutveckling, riksintressen och allmänna intressen i övrigt. Alla kommuner ska ha en aktuell översiktsplan. Huddinge kommuns gällande översiktsplan antogs av kommunfullmäktige år 2014. Sedan dess har kommunen utvecklats och behovet av en ny översiktsplan vuxit fram. Kommunfullmäktige gav i juni år 2020 kommunstyrelsen i uppdrag att ta fram en ny översiktsplan (ÖP).

Enligt 6 kap. 3 § miljöbalken ska en kommun som upprättar en plan eller ett program som krävs i lag eller annan författning göra en strategisk miljöbedömning om genomförandet av planen, programmet eller ändringen kan antas medföra en betydande miljöpåverkan. En översiktsplan anses alltid medföra sådan påverkan. Miljöbedömningsarbetet ska dokumenteras i en konsekvensbeskrivning.

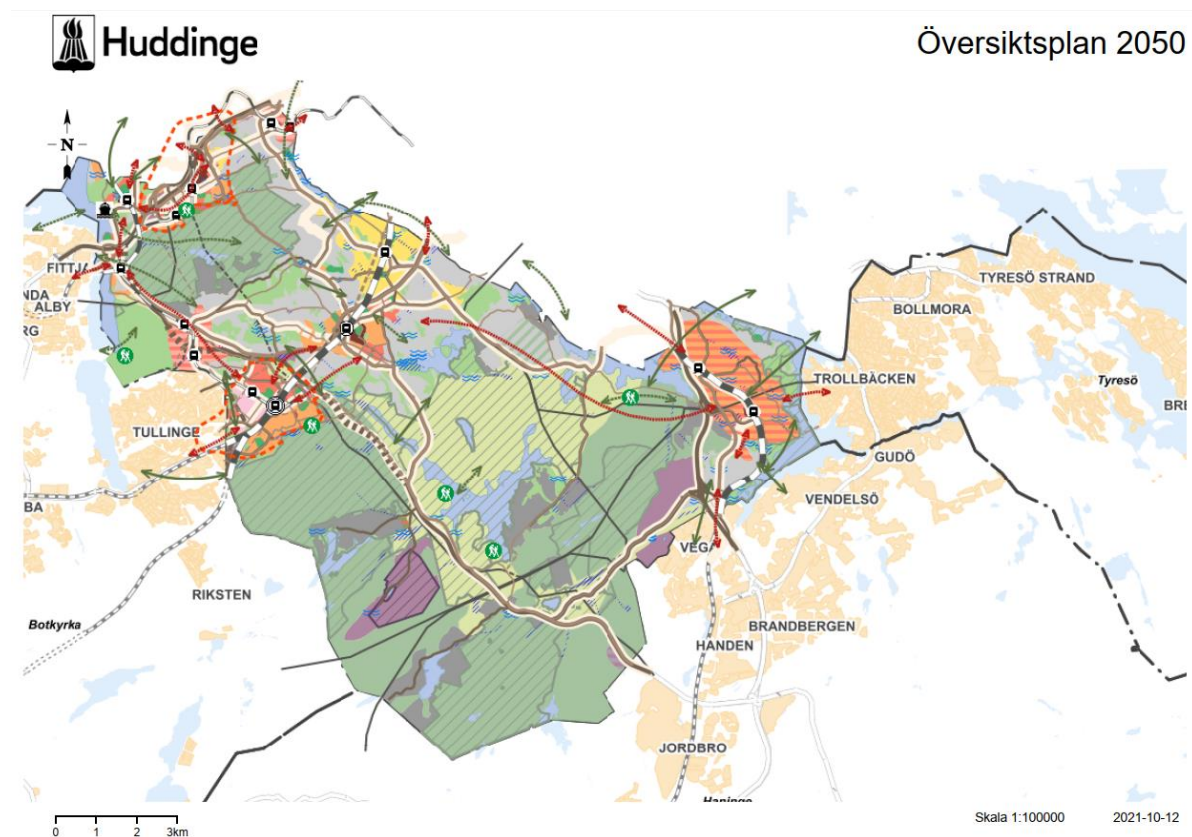
I syfte att skapa ett bredare beslutsunderlag har kommunen valt att genomföra miljöbedömningen som en del av en bredare *hållbarhetskonskvensbeskrivning*. I denna konsekvensbeskrivning redovisas därför planens konsekvenser i termer av hållbar utveckling samlat, med de delar som utgör miljökonsekvensbeskrivning enligt miljöbalkens krav tydligt markerade.

Rapporten har följande delar: I kapitel 2 beskrivs kortfattat planförslagets huvudsakliga innehåll. Kapitel 3 redovisar förutsättningarna för planeringen i kommunen och kapitel 4 summerar den metod som använts i arbetet med hållbarhetskonskvensbeskrivningen. I kapitel 5 beskrivs den avgränsning som gjorts. Planförslagets miljömässiga, sociala och ekonomiska konsekvenser redovisas i kapitlen 6–8. I vart och ett av avsnitten i dessa kapitel ges konkreta förslag på hur planförslaget kan utvecklas och kompletteras inför nästa skede.

Alternativ och miljöns sannolika utveckling om planen inte antas redovisas i kapitel 9 och hur väl planförslaget bidrar till de nationala miljökvalitetsmålen redovisas i kapitel 10. Redovisning av och genomgång av riksintressen och andra områdesskydd redovisas i Bilaga 1. I Bilaga 2 presenteras mark- och vattenanvändningskartan tillsammans med legend.

2 PLANFÖRSLAGET

Huddinges nya översiktsplan beskriver hur den fysiska miljön i kommunen ska användas och utvecklas fram till år 2050. Den nya översiktsplanen är i sin helhet digital. Planen utgår från Agenda 2030 och de 17 globala mål som FN:s medlemsländer har enats om. Den markanvändning som redovisas i mark- och vattenanvändningskartan möjliggör för ett stort samhällsbyggande med flera nya bostäder, arbetsplatser, ny infrastruktur samt vidgade rekreativsmöjligheter, se Figur 1 (legend till kartan presenteras i bilaga 2). Huddinge ska vara en plats som är bra att bo, verka i och besöka.



Figur 1 Mark- och vattenanvändningskarta tillhörande den nya översiktsplanen.

I förslaget till ny översiktsplan definieras fyra övergripande mål för kommunens framtida rumsliga utveckling och fysiska planering. Mål beslutades av kommunfullmäktige i december 2020 och har varit styrande för inriktningar i den fortsatta planeringen. Under respektive övergripande mål finns även fyra delmål. De övergripande målen och delmålen för ÖP 2050 är:

Ett levande och växande Huddinge

- Hela Huddinge ska utvecklas, men när vi bygger ut prioriterar vi vissa områden. Det är områdena vid Spårväg Syds stationer, med fokus på de regionala stadskärnorna, centrala Huddinge och Vårby. Vi bygger också nära stationerna i Skogås och Trångsund.
- Vi skapar miljöer med utgångspunkt i områdets lokala förutsättningar och kvaliteter. Med en balans mellan bostäder och arbetsplatser samt tillgång till utbildning och service ska människor kunna leva ett gott vardagsliv med en meningsfull fritid.
- Vi tar plats i världen genom att göra rum för kunskaps- och innovationsmiljöer som bidrar till samhällsutveckling.
- Vi driver utvecklingen för att skapa nya arbetsplatser i södra Stockholmsregionen. Vi gör oss redo för att möta framtidens arbetsliv och näringsliv.

Ett Huddinge i samspel med naturen

- Vi tar hand om och utvecklar Huddinges gröna områden, sjöar och vattendrag. Vi bevarar den biologiska mångfalden och förbättrar vattenkvaliteten.
- Vi gör det enkelt för människor att komma till och ta del av Huddinges natur, parker och sjöar. De som bor, besöker och verkar i Huddinge har nära till platser för rekreation.
- Vi låter grönska och vatten ta plats i de byggda miljöerna för att främja människors hälsa.
- Vi skapar miljöer som kan möta konsekvenserna av ett förändrat klimat.

Ett Huddinge som håller ihop

- Vi bygger bort sociala och fysiska barriärer. Vi gör det enkelt för människor att röra sig inom Huddinge, Stockholmsregionen och att ta sig vidare ut i Sverige och världen.
- Vi skapar förutsättningar för jämlika livsvillkor, god hälsa och trygghet i alla områden. En blandning av bostäder gör att människor kan bo här i alla skeden av livet.
- Vi stärker sammanhållningen när vi skapar inbjudande mötesplatser i Huddinges olika områden. Vi utformar offentliga rum inne och ute så att de blir tillgängliga och inkluderande för alla.
- Vi skapar det framtida Huddinge tillsammans genom att ge förutsättningar för att vara delaktig i samhället och dess utveckling.

Ett Huddinge med minskad klimatpåverkan

- Vi gör det enkelt för människor och gods att röra sig hållbart. Vi prioriterar utrymme för fotgängare, cyklisterna och kollektivtrafikresenärer i all planering.
- Vi använder marken smart. Vi kompletterar bebyggelsen där det är nära till kollektivtrafik i redan bebyggda områden.
- Vi prioriterar system för energiförsörjning och annan teknisk infrastruktur som minimerar negativ påverkan på klimatet.
- Vi arbetar för innovationer som bidrar till att minimera klimatavtrycket för alla som bor, besöker och verkar i kommunen.

I översiktsplanen presenteras även planeringsinriktningar, dels för hela kommunen, dels för avgränsade geografiska områden inom kommunen. Planeringsinriktningarna för hela kommunen utgår från de fyra övergripande målen medan inriktningarna för specifika geografiska områden är något mer detaljerade utifrån områdenas särskilda förutsättningar. Planeringsinriktningarna för hela kommunen samt de övergripande målen och delmålen ligger dock till grund för inriktningarna i de geografiska områdena.

De geografiska områdena som presenteras i planen är indelade i två olika kategorier, *regionala stadskärnor och utvecklingsområden* samt *utveckling övrig bebyggelse*. Under kategorin *regionala stadskärnor och utvecklingsområden* presenteras sju områden:

- Centrala Huddinge-Sjödalen/Fullersta,
- Flemingsberg,
- Kungens kurva,
- Loviseberg,
- Segeltorp,
- Skogås och Trångsund,
- Vårby.

Under *utveckling övrig bebyggelse* presenteras tre typer av utvecklingsområden vilka är:

- områden för komplettering
- sammanhängande bebyggelse utanför utvecklingsområden samt landsbygd
- verksamhetsområden.

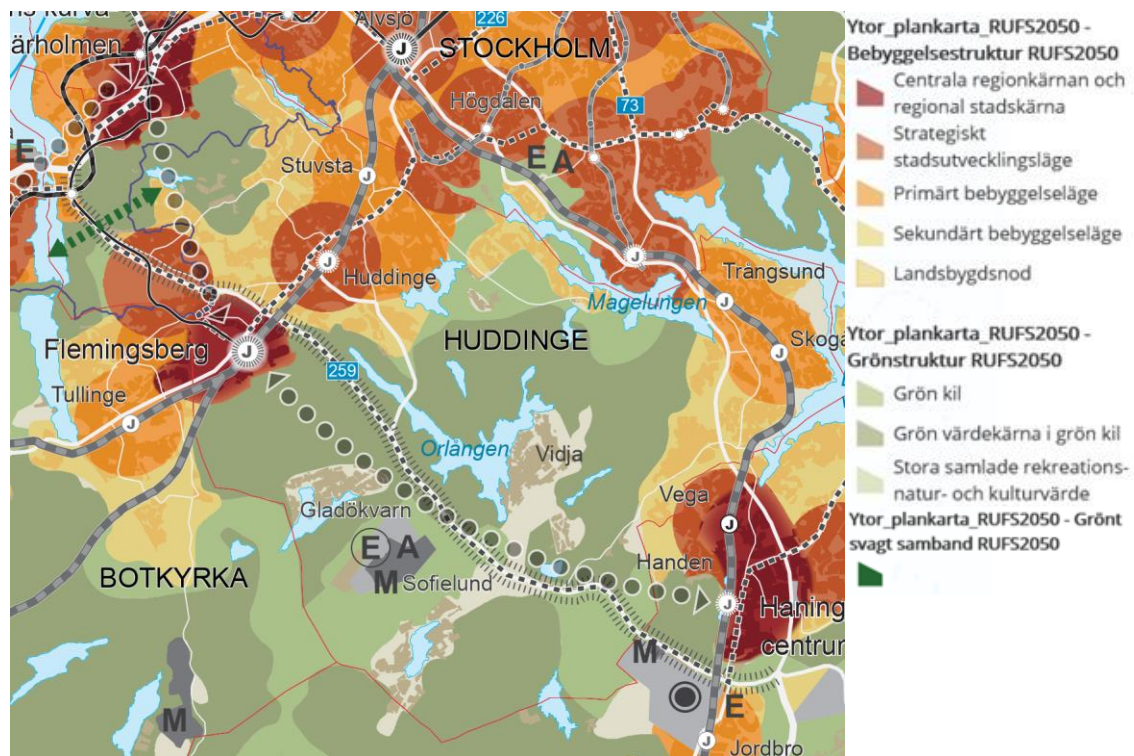
I planen finns inget specifikt mål för invånarantalet år 2050. Den utveckling som presenteras baseras istället på fyra olika befolkningsökningsscenarion med invånarantal på mellan 140 000 och 170 000. Det innebär en ökning på mellan 27 000 och 57 000 mellan från dagens 113 000 invånare i kommunen.

3 FÖRUTSÄTTNINGAR

3.1 PLANER OCH GÄLLANDE BESTÄMMELSER

3.1.1 RUFSS 2050

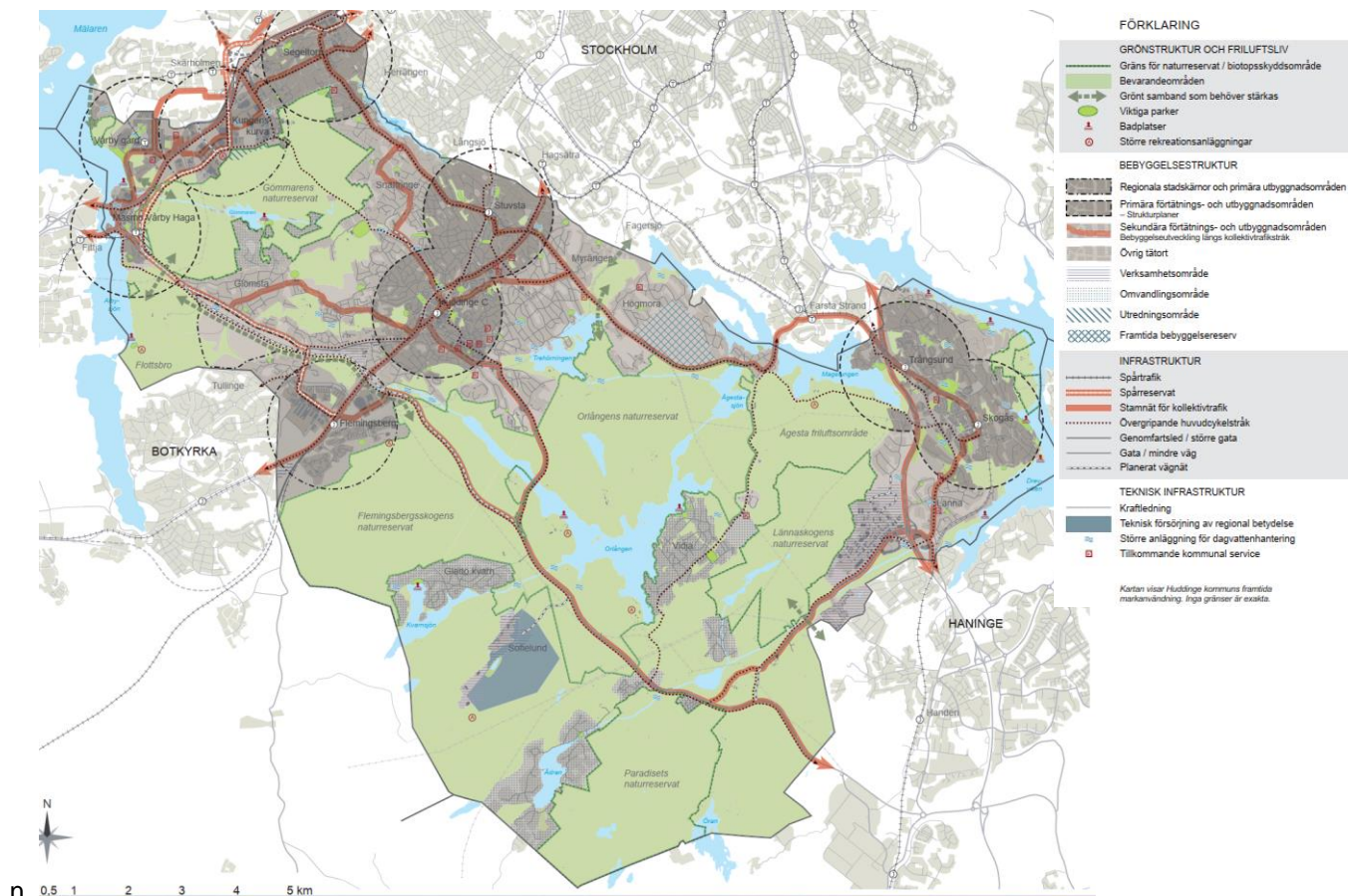
I Stockholms regionala utvecklingsplan, RUFSS 2050, pekas Kungens Kurva–Skärholmen och Flemingsberg ut som regionala stadskärnor, se Figur 2. Enligt RUFSS 2050 behöver länken mellan dessa stadskärnor stärkas. Utöver den regionala centrumkärnan så lyfts Flemingsberg som en av tre regionala stadskärnor i hela regionen som planeras få bäst tillgänglighet år 2050. Utöver den regionala tillgängligheten markeras även stora delar av kommunen som strategiska stadsutvecklingslägen eller primärt bebyggelseläge. Strategiskt stadsutvecklingsläge avser områden med hög kollektivtrafiktillgänglighet med hög potential att utveckla täta och sammanhängande stadsmiljöer. Inom de primära bebyggelselägena prioriteras även bebyggelse. De primära bebyggelselägena har enligt RUFSS 2050 potential att utvecklas till täta och sammanhängande miljöer med vissa urbana kvaliteter.



Figur 2 Urklipp ur RUFSS plankarta. Källa: RUFSS 2050.

3.1.2 Översiktsplan 2030

Den nu gällande översiktsplanen, ÖP 2030, antogs år 2014, se Figur 3. Horisontåret för översiktsplanen är år 2030. Från mark- och vattenanvändningskartan från ÖP 2030 blir det tydligt att kommunen prioriterar bostadsutveckling i nära anslutning till befintliga regioncentrum med befintlig service och goda kommunikationer. I ÖP 2030 markeras vissa områden ut som regionala stadskärnor och primära utbyggnadsområdet. Dessa områden är samma som i den nya översiktsplanen.



Figur 3 Mark- och vattenanvändningskarta från ÖP 2030. De tre urbana stråken syns tydligt i grått och den stora andelen grönområdena markerar i grönt. Källa: ÖP 2030.

I översiktsplanen presenteras fyra huvudinriktningar med tillhörande delmål för arbetet med kommunens översiktliga planering. Huvudinriktningarna för ÖP 2030 är:

- *Fler arbetsplatser inom tillväxtbranscher samt levande stadsmiljöer.*
- *Huddinge växer och sammanhållningen ökar genom att kommunens olika delar binds samman och levandegörs.*
- *De regionala infrastrukturprojekten genomförs och inom kommunen prioriteras gång-, cykel-, och kollektivtrafik.*
- *Ett grönt och hållbart Huddinge med en ansvarsfull samhällsutveckling.*

3.1.3 Vägledande och styrande dokument

Det finns en helt del dokument som varit vägledande i kommunens översiktsplanearbete. Kommunens vision att vara en av de tre populäraste kommunerna i Stockholms län att bo, besöka och verka i har även varit en viktig utgångspunkt i arbetet. Nedan presenteras en lista på de underlag som används i arbetet med att ta fram den nya översiktsplanen.

Interna planeringsunderlag - Beslutade styrdokument

- Arkitekturstrategi 2020
- Badplatsprogram 2015
- Buller Åtgärdsprogram 2017–2024 (9 MB)
- Cykelplan 2016 (8 MB)
- Dagvattenstrategi Huddinge kommun 2013
- Godstrafikplan 2021 (1 MB)
- Gångplan 2018 (3 MB)
- Handbok i delaktighet, Huddinge
- Handlingsplan för klimatanpassning 2017
- Kollektivtrafikplan 2016 (3 MB)
- Kulturpolitiskt program Huddinge kommun 2018–2023
- Miljöprogram 2017–2021 (15 MB)
- Mobility managementplan 2016 (3 MB)
- Näringslivsstrategi 2018–2022
- Parkeringsprogram 2016 (858 KB)
- Parkprogram 2015
- Parkplan del 1 av 2, 2015
- Parkplan del 2 av 2, östra Huddinge 2015
- Riktlinjer för bostadsförsörjning i Huddinge kommun 2020
- Riktlinjer för storlek på friyta vid förskolor och skolor, 2018
- Trafikstrategi, 2013 (7 MB)
- Trafiksäkerhetsplan 2017 (3 MB)
- VA-utbyggnadsprogram för Huddinge kommun 2016

Interna planeringsunderlag - Övriga planeringsunderlag

- Ett sammanhängande Huddinge, 2021 (3 MB)
- Lyckoparadoxen – Flyttar och kvarboende i Huddinge 2021
- Småhusbebyggelse i Huddinge 2021
- Trafikanalyser i arbetet med reviderad ÖP för Huddinge kommun, 2021
- Utredning snabbbladdning elfordon Huddinge 2021
- PM Kompletteringsområden 2021
- Grön- och blåstrukturplan Huddinge 2021
- Klimat och sårbarhetsanalys Huddinge 2021
- Studie linje 172 (2021)
- Ekologiska samband i Huddinge 2018
- Flemingsberg – Masmö, Tre Scenarier för fortsatt utveckling 2013
- Huddinges Handbok för jämlikhetsanalys
- Huddinges Natur 2012
- Kulturmiljöprogram 2019 del 1
- Kulturmiljöprogram 2019 del 2
- Kulturmiljöprogram 2019 del 3
- Markinventering ny verksamhetsmark 2020 (6 MB)
- Metod ekologisk kompensation 2012
- Miljöbarometern - Miljöbarometern - Huddinge kommun
- Planeringsunderlag teknisk försörjning 2020 (1 MB)
- Utvecklingsplan Flemingsberg samrådsversion 2021
- Utvecklingsplan Kungens kurva samrådsversion 2021
- Utvecklingsplan Centrala Huddinge samrådsversion 2021
- Utvecklingsplan Vårby samrådsversion 2021
- Uppföljning av Hållbart Huddinge 2030, 2020 (4 MB)
- Uppföljning av trafikstrategin 2020
- Vision och strategier Skogås Trångsund 2020

Externa planeringsunderlag

- Nationella emissionsdatabasen - Regional Utveckling och Samverkan i miljömålssystemet (rus.se)
- Tyresåns vattenvårdsförbund: Startside - Tyresån (tyresan.se)
- Mälarens vattenvårdsförbund: Mälarens vattenvårdsförbund | Mälarens vattenvårdsförbund (malaren.org)
- Åtgärdsprogram för Tyresån 2016 Tyresåns åtgärdsprogram 2016–2021, Tyresåns vattenvårdsförbund
- Åtgärdsplan för Ormlängen 2015 (ska uppdateras, ska finnas flera nya lokala åtgärdsprogram, 2021)
- Lokala åtgärdsprogram, Magelungen - Miljöbarometern - Huddinge kommun
- Framtidens kollektivtrafik - Region Stockholm (sll.se)
- Regional utvecklingsplan för Stockholm, RUF5 2050 - Region Stockholm (sll.se)
- Spårväg Syd - Region Stockholm (sll.se)
- Väg 259 Tvärförbindelse Södertörn - Trafikverket
- Läget i Länet, Bostadsmarknaden i Stockholms län 2021
- Bostadsbyggnadsbehov 2020–2029, Boverket
- Trångboddheten i storstadsregionerna, Boverket
- Social hållbar stadsutveckling, Boverket
- Verktyg och metoder för social hållbarhet i fysisk planering och stadsutveckling, Finansdepartementet
- Brottsförebyggande och trygghetsskapande perspektiv och åtgärder i samhällsbyggnadsprocessen, Boverket
- Planera för rörelse - vägledning om byggd miljö som stimulerar till fysisk aktivitet i vardagen, Boverket
- Tillgänglighetsdesign för stadens utveckling, Rise
- Barnkonventionen i fysisk planering och stadsutveckling, Boverket
- Klimat- och energistrategi för Stockholms län 2020–2045 | Länsstyrelsen Stockholm (lansstyrelsen.se)
- Avfallsplan SRV 2021–2030
- Nationella emissionsdatabasen - Regional Utveckling och Samverkan i miljömålssystemet (rus.se)
- Förstudie samordnad masshantering i Södertörn 2018
- Klimat- och energistrategi för Stockholms län 2020–2045 | Länsstyrelsen Stockholm (lansstyrelsen.se)
- Klimatfärdplan 2050 för Stockholmsregionen
- Transportsektorns miljöpåverkan - Naturvårdsverket (naturvardsverket.se)
- Potential för arbetspendling med cykel i Stockholms län (arcgis.com)
- Framtidens kollektivtrafik - Region Stockholm (sll.se)
- PowerPoint-presentation (sodertornskommunerna.se)
- Gångtrafiken i samhällsplaneringen - Trafikverket
- Regional utvecklingsplan för Stockholm, RUF5 2050 - Region Stockholm (sll.se)
- Spårväg Syd - Region Stockholm (sll.se)
- Väg 259 Tvärförbindelse Södertörn - Trafikverket
- Södertörnssamarbetet: <https://sodertornskommunerna.se/>
- För riksintressen gällande kommunikationer: Trafikverket <https://www.trafikverket.se/for-dig-i-branschen/Planera-och-utreda/samhallsplanering/Riksintressen/>
- Riksintressen för naturvård, friluftsliv och kulturmiljö: www.naturvardsverket.se
- Riksintressen gällande försvarsintressen: www.forsvarsmakten.se

4 METOD

En hållbarhetsbedömning syftar till att bidra till helhetssyn och kvalitetssäkring i framtagandet av översiktsplanen. Hållbarhetsbedömningen resulterar även i ett dokument som kallas hållbarhetskonsekvensbeskrivning. Arbetet med hållbarhetsbedömningen har samordnats och integrerats med planarbetet så långt tidplanen tillåtit. Hållbarhetsbedömning utgör även strategisk miljöbedömning enligt miljöbalkens krav. Syftet med att genomföra en sådan bedömning är enligt lagtexten i 6 kap *”att integrera miljöaspekter i planen så att en hållbar utveckling främjas”*. Miljöbedömningen ska fungera som stöd för, och ge underlag till, arbetet med att hitta en lämplig utformning av planen. Den ska främja ökad miljöhänsyn och göra det möjligt att redan i planarbetet väga miljökonsekvenser mot andra samhällsintressen.

Samråd med länsstyrelsen angående undersökning och avgränsning av betydande miljöaspekter har genomförts och redovisas i Länsstyrelsens synpunkter¹.

Huddinge kommun har tagit fram en helt digital översiktsplan. Det underlag som WSP tagit del av i sin bedömning har utgjorts av en hemsida med olika flikar som representerar översiktsplanens struktur samt en digital mark- och vattenanvändningskarta och en digital hänsynskarta. I den digitala mark- och vattenanvändningskartan finns lager som överlappar vilket gör att det är svårt att läsa kartan som helhet, i bilaga 2 till hållbarhetskonsekvensbeskrivningen presenteras ett kartsnitt av kommunens mark- och vattenanvändningskarta tillsammans med legend som förklarar de lager som visas.

4.1 ARBETSSÄTT

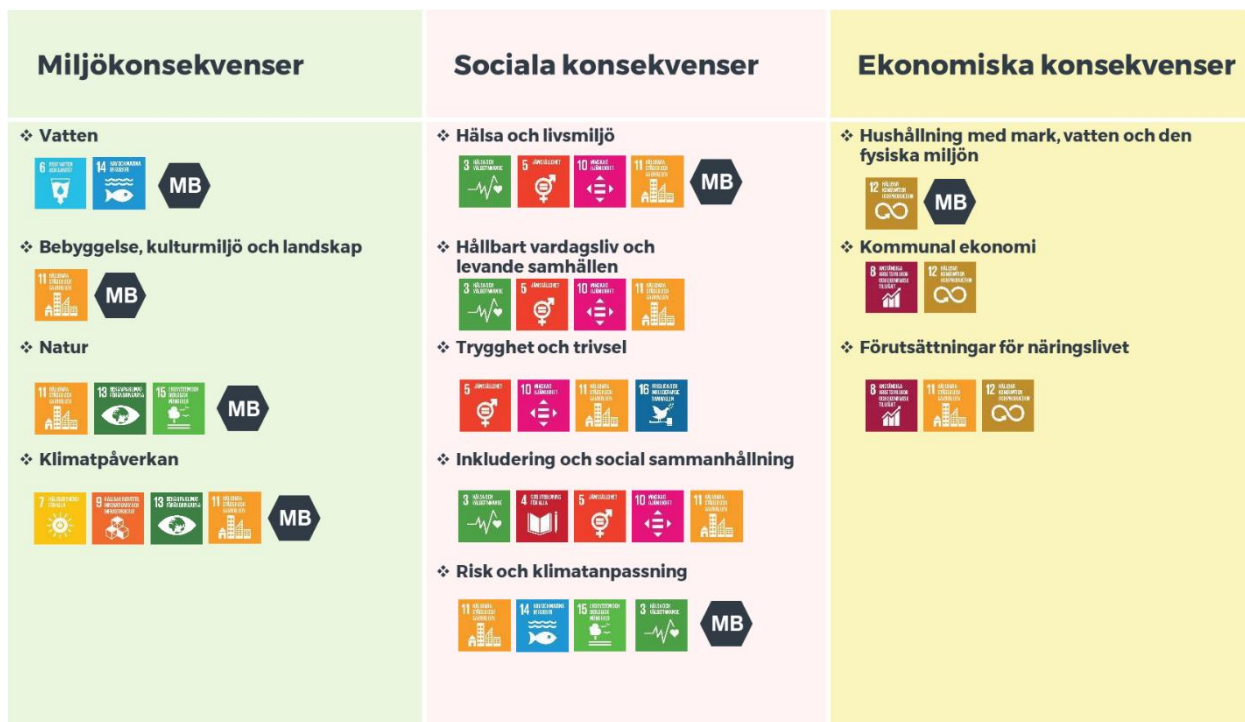
Genom att integrera mål för hållbarhet i den översiktliga fysiska planeringen ökar förutsättningarna för ett framgångsrikt arbete med hållbar utveckling. Hela arbetet med hållbarhetsbedömningen görs med de globala hållbarhetsmålen som utgångspunkt. Utifrån detta har sedan en struktur för hållbarhetskonsekvensbeskrivningen tagits fram med preciserade rubriker, se

Figur 4 nedan.

De avsnitt av konsekvensbeskrivningen som motiveras av krav i miljöbalken är markerade med ”MB” i respektive avsnittsrubrik.

På samma sätt som MKB-delarna av hållbarhetskonsekvensbeskrivningen avgränsas och fokuseras i samråd med Länsstyrelsen så har en avsmalning och prioritering gjorts av vilka sociala och ekonomiska perspektiv som ska hanteras i hållbarhetskonsekvensbeskrivningen, utifrån planförslagets syfte och inriktning.

¹ Samrådsyttrande 2020-11-11.



Symbolen **MB** indikerar krav och innehåll i MKB enligt miljöbalken 6 kap. 2 §. Övriga rubriker är konsekvenser ur ett hållbarhetsperspektiv

Figur 4. Generell modell för hållbarhetskonsekvensbedömning.

Beskrivningar och bedömningar har gjorts av WSP:s konsultgrupp med särskild kunskap om konsekvensbedömningar. Arbetet har utförts med stöd av allmänt tillgängligt material (från exempelvis myndigheter och kommunen själv) samt utredningar som tagits fram i arbetet med planförslaget. Några fristående beräkningar eller modellkörningar har inte gjorts inom ramen för hållbarhetsbedömningen.

4.2 BEDÖMNING OCH VÄRDERING AV KONSEKVENSER

Vid bedömning av en plans hållbarhetsprestanda analyseras i huvudsak planförslagets strategier, riktlinjer och markanvändningskarta. Rättesnöret är frågan – bidrar planen till eller motverkar planen en hållbar utveckling. För att kunna svara på den frågan och bedöma konsekvenserna av ett planförslag bedöms huruvida förslaget ger tydlig vägledning för den fortsatta planeringen. För att ge tillräcklig vägledning måste strategier, riktlinjer och markanvändningskarta vara samstämmiga och eventuella målkonflikter måste ha hanterats.

För att beskriva ett planförslags konsekvenser används ofta begreppen *påverkan*, *effekt* och *konsekvens*.

- **Påverkan** är den förändring av fysiska eller beteendemässiga förhållanden som planens genomförande medför.
- **Effekt** är den förändring i miljön som påverkan medför, som till exempel förlust av värdefulla naturmiljöer, buller eller luftföroreningar.
- **Konsekvens** är den verkan de uppkomna effekterna har på en viss företeelse, till exempel människors hälsa eller biologisk mångfald.

För att beskriva konsekvenserna används följande skala:

- Stora, måttliga eller små negativa konsekvenser
- Varken positiv eller negativ konsekvens
- Stora, måttliga eller små positiva konsekvenser

Ett värde kan vara olika stort, vilket får betydelse för hur stor konsekvensen blir. Vid bedömning av konsekvenser vägs ingreppets omfattning och det berörda objektets värde alternativt känslighet in. Om ett område med högt värde/hög känslighet störs i stor omfattning innebär det stora negativa konsekvenser medan små störningar i ett område med högt värde innebär måttliga negativa konsekvenser.

Bedömningen av påverkan och konsekvens görs i förhållande till nuläget om inget annat anges.

En översiktsplan är ett planeringssteg som ligger tidigt i planprocessen och det är inte alltid möjligt att bedöma konsekvenserna av de ställningstaganden som görs. För vissa aspekter har därför bedömningarna delvis karaktären av riktninganalyser som visar på en trolig utveckling.

Effekter och konsekvenser av planförslaget kan i vissa fall påverkas av utvecklingen i kringliggande kommuner samt i regionen som helhet. Samlade effekter kan också uppstå när många var för sig små bidrag samverkar och förstärker eller motverkar varandra över tid. I värsta fall kan enskilda förändringar som var för sig uppfattas som "små" samverka och tillsammans ger stora konsekvenser. Sådana s.k. kumulativa effekter är svåra, men viktiga, att uppmärksamma i konsekvensbeskrivningen.

4.3 GENERELLA BEDÖMNINGSGRUNDER

Miljöbedömningen görs med stöd av miljöbalkens regler, samt krav på planeringen som ställs i Plan- och bygglagen.

4.3.1 Plan- och bygglagen

Lagen styr planläggning av mark, vatten och byggande.

Bestämmelserna i lagen syftar till att med hänsyn till den enskilda människans frihet, främja en samhällsutveckling med jämlika och goda sociala levnadsförhållanden och en god och långsiktig hållbar livsmiljö för människorna i dagens samhälle och för kommande generationer.

Planläggning enligt PBL ska med hänsyn till natur- och kulturvärden, miljö- och klimataspekter samt mellankommunala och regionala förhållanden främja en från social synpunkt god livsmiljö som är tillgänglig och användbar för alla samhällsgrupper.

4.3.2 Riksdagens miljö kvalitetsmål

Riksdagen har antagit 16 miljö kvalitetsmål. Följande mål bedöms vara relevanta i arbetet med fördjupningen av översiktsplanen för Huddinge kommun:

- Begränsad klimatpåverkan
- Ett rikt växt- och djurliv
- God bebyggd miljö
- Ingen övergödning
- Frisk luft
- Giffri miljö
- Levande sjöar och vattendrag
- Ett rikt odlingslandskap
- Levande skogar
- Grundvatten av god kvalitet
- Myllrande våtmarker

De första sex miljömålen i listan ovan utgör även de sex miljömål som ska prioriteras särskilt inom länet. Det är Länsstyrelsen i Stockholm som inom ramen för den regionala miljömålsdialogen valt ut dessa. Det innebär att det finns strategier eller utvecklingsprogram för dessa mål.

4.3.3 Folkhälsopolitiska mål

De folkhälsopolitiska målen kan tjäna som grund för bedömning av sociala konsekvenser och planens bidrag till social hållbarhet. Av de åtta målområdena är det främst område 5 och 6 som på olika sätt kopplar till översiktsplaneringen.

1. Det tidiga livets villkor
2. Kunskaper, kompetenser och utbildning
3. Arbete, arbetsförhållanden och arbetsmiljö
4. Inkomster och försörjningsmöjligheter
5. Boende och närmiljö
6. Levnadsvanor
7. Kontroll, inflytande och delaktighet
8. En jämlik och hälsofrämjande hälso- och sjukvård

Även andra nationella mål och riktlinjer kommer att användas för att besvara de sociala frågeställningarna i konsekvensbedömningen, till exempel rörande fördelning av planens nyttor och effekter över socio-ekonomiska grupper, mellan olika åldersgrupper eller mellan män och kvinnor. Exempel på relevanta ramverk är Barnkonventionen, och skrivningar PBL om att planläggning ska "...främja en samhällsutveckling med jämlika och goda sociala levnadsförhållanden och en god och långsiktigt hållbar livsmiljö för människorna i dagens samhälle och för kommande generationer" (1 kap, 1§).

4.3.4 Hållbarhetsbedömning och Agenda 2030

Hela arbetet med hållbarhetsbedömning görs med de globala hållbarhetsmålen som fond. Initialt i planarbetet har de globala målen integrerats och analyserats mot kommunens nuvarande och kommande utmaningar. Detta för att få ett helhetsgrepp kring hållbarhet och fysisk översiktsplanering.

HÅLLBARHETSKONSEKVENSBEDÖMNING

HUDDINGE KOMMUNS NYA ÖVERSIKTSPLAN

Ekologisk hållbarhet



Krav enligt Miljöbalken 6 kap.
 2. djur- eller växtarter som är skyddade enligt 8 kap., och biologisk mångfald i övrigt,
 3. mark, jord, vatten, luft, klimat, landskap, bebyggelse och kulturmiljö,
 4. hushållningen med mark, vatten och den fysiska miljön i övrigt
 5. annan hushållning med material, råvaror och energi,
 6. andra delar av miljön.

Social hållbarhet



Krav enligt Miljöbalken 6 kap.
 1. befolkning och människors hälsa,
Krav enligt PBL 1 kap.
 "...en samhällsutveckling med jämlika och goda sociala levnadsförhållanden..."

Krav Barnkonventionen

Landskapskonventionen

Ekonomisk hållbarhet



Krav enligt Miljöbalken 6 kap.
 4. hushållningen med mark, vatten och den fysiska miljön i övrigt
 5. annan hushållning med material, råvaror och energi,
 6. andra delar av miljön.

För att säkerställa att samtliga aspekter av hållbar utveckling integreras i planarbetet har kommunen valt att integrera den strategiska miljöbedömningen i en bredare hållbarhetsbedömning av översiktsplanen. Syftet med en hållbarhetsbedömning är att bidra till en helhetssyn och kvalitetssäkring i bedömningen av översiktsplanen. Arbetet med hållbarhetsbedömningen samordnas och integreras kontinuerligt med översiktsplanearbetet.

Huddinge kommun genomförde tidigt i planprocessen en identifiering av vilka globala mål som var relevanta för det kommande översiktsplanearbetet. Resultaten från denna analys sammanställdes sedan med WSP:s modell för hållbarhetsbedömning. Arbetet skedde under workshops med ett flertal representanter från kommunen och övriga inom ämnet sakkunniga. Under dessa workshops bedömdes den nya översiktsplanens inriktningsbeslut med övergripande mål och delmål gentemot de globala målen. Utifrån identifierade sakområden kopplat till hållbarhet sorterades sedan relevanta globala mål in under respektive rubriker. Dessa globala mål återfinns under respektive aspekt i hållbarhetskonsekvensbeskrivningens avsnitt 6, 7 och 8.

Genom att integrera mål för hållbarhet i den översiktliga fysiska planeringen ökar förutsättningarna för ett framgångsrikt arbete med hållbar utveckling. Under processen med att ta fram planförslaget har två så kallade deltidgranskningar genomförts av experter på WSP. Under en deltidgranskning har WSP:s experter fått möjlighet att översiktligt läsa igenom planförslaget och komma med synpunkter kopplat till de avgränsade hållbarhetsaspekterna som presenteras i avsnitt 5.1. Genom denna iterativa process ges kommunen möjlighet att systematiskt arbeta in synpunkter för en ökad hållbarhet i planförslaget.

5 AVGRÄNSNING

Avgränsningen av de delar av hållbarhetskonsekvensbeskrivning som styrs av miljöbalkens krav syftar till att koncentrera arbetet till de frågor som är väsentliga för de val och beslut som behöver fattas för den aktuella planeringsnivån. Avgränsningen redovisas nedan. Ett samråd om avgränsningen genomfördes med Länsstyrelsen 11 november 2020.

5.1 AVGRÄNSNING I TID

Horisontåret för hållbarhetskonsekvensbeskrivning är satt till år 2050, samma som för översiktsplanen. Det medför att tidsperioden för bedömningarna av miljöpåverkan är satt till år 2050. Detta horisontår överensstämmer även med RUFSS 2050 samt med kommunens utvecklingsplaner (som dock kan ha kortare tidshorisont när gäller vissa planeringsaspekter).

5.2 AVGRÄNSNING I RUM

Den rumsliga avgränsningen utgörs huvudsakligen av planområdets, dvs. kommunens, gräns. För vissa miljöaspekter kan påverkan uppstå även utanför själva planområdet. För exempelvis påverkan på vatten kan planen påverka recipienter som delvis är belägna i angränsande kommuner, inkl. Mälaren som är en resurs och tillgång för ett stort antal kommuner i regionen. Sociala och ekonomiska effekter av översiktsplanen har även dessa en utbredning som skiljer sig från kommunens fysiska gräns. I Huddinges fall handlar detta bland annat om markanvändning för anläggningar av nationell betydelse, där de negativa effekterna till stor del uppstår lokalt (till exempel genom buller, barriärer, påverkan på luftkvalitet), medan nyttorna uppstår regionalt och nationellt. De stora infrastrukturåtgärkningarna är bra exempel på detta.

I konsekvensbeskrivningen kommer således det geografiska område för vilka konsekvenserna beskrivs variera beroende på vilken miljöaspekt som studeras.

5.3 AVGRÄNSNING I SAK

Planförslaget har konsekvensbedömts utifrån dess ställningstaganden och inriktningar för mark- och vattenområden. Dessa har analyserats och konsekvensbedömts på en övergripande nivå. Utformning och lokalisering av byggnader samt prövning av andra verksamheter som kan antas vara miljöstörande prövas och bedöms i senare planeringsskeden och prövningsprocesser. Konsekvenser av de infrastrukturprojekt som planeras i kommunen (Spårväg Syd och Tvärförbindelse Södertörn) hanteras på en övergripande nivå i denna hållbarhetskonsekvensbeskrivning då utvecklingen av dessa påverkar kommunens framtida planerade utveckling och sammansättning. I hållbarhetskonsekvensbeskrivningen bedöms hur väl planförslaget möter utmaningar och möjligheter som respektive projekt kan medföra. Mer detaljerade konsekvensbedömningar av dessa projekt görs i respektive planprocess.

De *miljöaspekter* som bedöms vara betydande och som har konsekvensbedömts är:

- Vatten (ytvatten, grundvatten)
- Natur (bland annat biologisk mångfald och ekologiska samband)
- Bebyggelse, kulturmiljöer och landskap
- Klimatpåverkan
- Risk och klimatanpassning
- Hälsa och livsmiljö (inkl. buller, luftkvalitet)
- Hushållning med mark, vatten och den fysiska miljön i övrigt

De övriga aspekter som konsekvensbedömts presenteras i

Figur 4 i avsnitt 4.1. ovan. Frågor rörande strålning (elektromagnetiska fält, markradon) bedöms inte vara relevanta för miljöbedömningen av översiktsplanen då detta är aspekter som mer ändamålsenligt hanteras i kommande detaljplanering.

5.4 EKOSYSTEMTJÄNSTER

Ekosystemtjänster är ett samlingsbegrepp för de funktioner hos naturen som ger människan nytta som bidrar till vår välfärd och livskvalitet. Det handlar bland annat om förmågan att rena vatten, reglera vattenflöden, rena luft och bilda bördiga jordar som ger oss nytta som exempelvis vatten att dricka, mat att äta och ren luft att andas. Ekosystemtjänster är beroende av levande organismer och fungerande ekosystem. Tjänsterna delas vanligtvis in i kategorierna försörjande, reglerande, kulturella och stödjande.

Ekosystemtjänster berör flertalet av hållbarhetsaspekterna som bedöms i detta dokument. För att undvika upprepning konsekvensbedöms inte ekosystemtjänsterna separat utan de ingår i andra rubriker i hållbarhetskonsekvensbeskrivningen. Till exempel hanteras ekosystemtjänsterna:

- *biologisk mångfald/habitat och ekologiskt samspel* i avsnittet natur (6.2),
- *rekreation* i avsnittet hållbart vardagsliv och levande samhällen (7.3), och
- *klimatanpassning* (skyfall och värmeöar) i avsnittet risk (7.5).

I 3 och 4 kap. miljöbalken finns bestämmelser om en god hushållning med mark- och vattenområden. Särskilda regleringar med ekosystemtjänster som begrepp saknas i lagstiftningen. Flera av de strukturer som ger upphov till ekosystemtjänster benämns dock i PBL som allmänna intressen som alltid ska beaktas i planering och byggande. Exempel på sådana intressen är jord- och skogsbruk, tillgång till parker, grönområden och natur. I miljöbalken nämns fler allmänna intressen som ska beaktas, exempelvis ekologiskt särskilt känsliga områden, riksintressen och tätortsnära grönområden.

Inom det nationella miljömålsarbetet finns två etappmål som rör stadsgrönska. Boverket har tagit fram en vägledning och metod för hur (bland annat) kommuner kan integrera stadsgrönska och ekosystemtjänster i planering, byggande och förvaltning. Statens målsättning är att kommunerna i planering, byggande och förvaltning senast 2025 ska integrera och tillvarata ekosystemtjänster i urbana miljöer.

6 MILJÖKONSEKVENSER

Planförslagets miljökonsekvenser redovisas i fyra aspekter: konsekvenser för *vatten*, hur planförslaget påverkar *naturmiljön*, om planförslaget bidrar till att värna om *bebyggelse*, *kulturmiljö* och *landskap* samt hur planförslagets *klimatpåverkan* hanteras.

6.1 VATTEN



Ytvattnet är det vatten som finns i hav, sjöar och vattendrag. Dagvatten är det vatten som tillfälligt ansamlas på markytan till följd av nederbörd, is/snösmältning eller uppträngande grundvatten. Via ytavrinning eller dagvattensystem kan dagvattnet nå våra ytvatten. Grundvatten bildas när nederbörd tränger ner i marken. Gränsen där samtliga hålrum, sprickor och porer i marken är vattenfyllda kallas för grundvattennivån. Inom ett avrinningsområde styrs grundvattennivån av ett antal olika faktorer såsom marknivåns höjdskillnader, väderleksförhållanden, närliggande vattendrag samt lokala berg- och jordarter. I urbana miljöer påverkas grundvattenförhållandena även av hårdgjorda ytor, ledningar i mark med mera.

Yt- och grundvatten ingår som en integrerad del av det hydrologiska kretsloppet och det sker också ett ständigt utbyte mellan yt- och grundvatten. Avgörande för de olika vattnens kvalitet är deras naturliga egenskaper samt den omgivningspåverkan de utsätts eller tidigare utsatts för. Påverkan på yt- och grundvatten är starkt beroende av markanvändning. En ökad andel hårdgjorda ytor såsom asfalt minskar infiltrationen till grundvattnet och ökar mängden dagvatten. Föroreningsmängden i dag- och grundvatten är beroende av vilka verksamheter som finns.

I det här kapitlet bedöms hur väl planförslaget hanterar ovan nämnda aspekter kopplade till yt- och grundvatten.

Nuläge och förutsättningar

Huddinge kommun är en sjö- och vattenrik kommun med 22 sjöar och många vattendrag och våtmarker. I kommunen finns ett flertal ytvattenförekomster, *se bilaga 1*, och grundvattenförekomsten Tullingeåsen. Vattenförekomsternas status varierar i dagsläget och åtgärder har genomförts för att förbättra statusen. I Huddinge finns en större grundvattentäkt vid Vårby källa, vilken har sitt tillrinningsområde främst inom Gömmarens naturreservat. Vid Huddinge sjukhus finns ytterligare en större grundvattentäkt som inte är i bruk idag men som vid brist på reservvatten skulle kunna iordningsställas.

En stor del av dagvattnet i Huddinge leds vanligtvis direkt till sjöar och vattendrag utan föregående behandling, vilket medför en okontrollerad spridning av bland annat tungmetaller och näringsämnen. Detta i kombination med avrinning av näringsämnen från kommunens jordbruksmarker, gör att den ekologiska statusen är dålig i många av kommunens sjöar. Det finns även ett flertal fritidshusområden som saknar allmänt vatten- och avloppssystem. Allt fler av dessa omvandlas till permanentboende. Eftersom fritidshusområdenas enskilda vatten- och avloppssystem inte är dimensionerade för de krav som ställs vid ett permanentboende ökar utsläppen till kommunens vattendrag och sjöar kontinuerligt. Huddinge kommun har ett mål om att samtliga enskilda avloppsanordningar i kommunen ska vara godkända och uppfylla gällande miljökrav senast år 2025. Kommunen har även en plan för att bygga ut sitt kommunala vatten- och avlopp till dessa områden och sedan 2004 har det byggts ut eller

påbörjats byggas ut ibland annat Västra Glömsta, Gladö kvarn och Vidja. I de delar av kommunen där det saknas kommunalt ledningsnät är invånarna hänvisade till bergborrade eller grävda brunnar.

I Huddinge finns flera sjöar som är så kallat ekologiskt särskilt känsliga² (ESKO) i något avseende. Långsjön, Trehörningen, Mörtsjön, Magelungen, Orlången och Drevviken är ekologiskt känsliga med avseende på övergödning. Som en följd av föroreningar från enskilda avlopp i intilliggande fritidshusområden riskerar även Gömmaren, Kvarnsjön (Gladö), Ådran och Albysjön inom Mälarens sjösystem drabbas av övergödning.

Bedömningsgrunder, indikatorer, krav och riktlinjer

Miljö kvalitetsnormer (MKN) för landets vattenförekomster är juridiskt bindande (5 kap. MB) och anger den kvalitet som en vattenförekomst ska ha till ett visst år.

Tillstånd till ett projekt eller en verksamhet eller godkännande av detaljplan får inte ges om åtgärden, verksamheten eller planen riskerar att orsaka en försämring av status eller äventyrar möjligheten att en miljö kvalitetsnorm uppfylls. Vattenförekomsterna omfattas även av ett icke-försämringskrav, vilket innebär att mänskliga verksamheter inte får försämrast statusen för en förekomst. I och med en vägledande dom från EU-domstolen ska icke-försämringskravet gälla på kvalitetsfaktornivå. För kvalitetsfaktorer som redan befinner sig i sämsta statusklass innebär all ytterligare belastning en försämring av status oberoende om den sammanlagda bedömningen inte riskerar att försämrast.

Enligt EU:s vattendirektiv ska medlemsstaterna skydda, förbättra och återställa alla ytvattenförekomster. Det finns alltså en skyldighet att bidra till en förbättring av recipientens status (det s.k. förbättringskravet).

Vid alla planer eller projekt ska det redovisas om möjligheten att uppnå MKN äventyras eller om det finns risk för statusförsämring.

Planförslagets konsekvenser

I planen presenteras ambitiösa mål för att hantera kommunens vatten. De största utmaningarna kopplat till kommunens vatten bedöms vara dagvattenhanteringen och den föroreningsbelastning som påverkar vattenkvaliteten i kommunens ytvatten. Under planeringsinriktningen *vattensystem i balans* beskrivs bland annat att det vid all utveckling ska genomföras åtgärder för att säkerställa god vattenkvalitet och minska näringsbelastningen. Kommunen beskriver även en vision att ta ansvar för och säkra vattenkvaliteten i kommunens närområde. Exempel på hur detta ska genomföras är delvis genom att aktivt arbeta tillsammans med grannkommunerna för att säkerställa vattenkvaliteten i prioriterade vattenförekomster, särskilt omnämns Orlången och Trehörningen. Det är positivt att kommunen tydligt lyfter samverkan över kommungränsen som en strategi för att hantera och förbättra vattenkvaliteten. Kommunen visar även på en god medvetenhet om utmaningar kopplat till grundvatten. I planförslaget beskrivs bland annat att kommunen ska säkerställa att grundvatten inte förorenas samt att åtgärder ska genomföras så att MKN uppnås.

Planförslaget medger en omfattande utbyggnad inom kommunen, bland annat genom ianspråktagande av naturmark. Genom att bebygga och hårdlägga genomsläppliga ytor ökar mängden dagvatten som måste tas om hand. Kommunen visar dock stor medvetenhet kring behov av dagvattenhantering och i samtliga av kommunens sju geografiska utvecklingsområden lyfts detta behov. I de kommunövergripande planeringsinriktningarna beskrivs även hur kommunen ska anpassa andel hårdgjord yta och täthet till behov av ytor för regnvatten, återskapa dagvattenanläggningar vid behov samt genomföra klimatanpassnings- och vattenvårdande åtgärder vid all planering av mark och

² Enligt miljöbalken ska varje kommun definiera de områden som är ekologiskt särskilt känsliga. Att ett område klassas som ekologiskt särskilt känsligt innebär att det har ett ekosystem som lätt kan förändras negativt med avseende på en viss störning.

vatten. Dessa riktlinjer visar att kommunen har höga ambitioner att hantera risker kopplat till vattenhantering. Genom att utgå från kommunens dagvattenstrategi i all kommande planering finns även goda förutsättningar att hantera utmaningar kopplat till MKN.

Utmaningarna kopplat till den växande omvandlingen av fritidshusområden till permanentbostäder beskrivs i planförslaget. För fritidshusområden som omvandlas till permanentbostäder presenteras en plan att i samarbete med Stockholm vatten och avfall (SVOA) successivt ansluta dessa till det kommunala VA-nätet. Kommunen planerar enligt planen att öka takten på detta arbete. Det är positivt att det inom kommunen finns en plan för att ansluta områdena till det kommunala nätet, men trots en ökad takt tar dock sådana åtgärder lång tid att genomföra. Det vore bra om kommunen även presenterade andra åtgärder för att säkerställa att denna omvandling inte medför en belastning på kommunens vatten och möjligheten att nå MKN.

Våtmarker lyfts som en viktig tillgång i kommunen, särskilt i fråga om vattenkvalitet. Enligt planförslaget ska våtmarker bevaras eller återskapas, det är bra. Det vore dock positivt om befintliga värdefulla våtmarker eller områden där återskapande kan vara aktuellt pekats ut och presenteras i mark- och vattenanvändningskartan samt i text.

Kommunen har högt satta ambitioner, men utan konkreta och mer platsspecifika åtgärdsförslag eller riktlinjer vid den kommande planläggningen blir planens stöd vagt och öppet. I mark- och vattenanvändningskartan pekats områden ut för dagvattenanläggningar. I den tillhörande hänsynskartan pekats även vattenområden ut tillsammans med kommunövergripande hänsyn. I hela kommunen ska hänsyn tas till områden med god förmåga att rena vatten och kommunen ska bevara naturliga vattenmiljöer. Rumsligt markeras dessa ut i hänsynkartans underkategori *vattenvärden – vattenrenande åtgärder*. Det är positivt att dessa markeras ut, men det skulle underlätta förståelsen om det tydligare definierades vilka vattenrenande åtgärder som det finns behov av på en övergripande nivå och om åtgärderna bör skilja sig åt inom kommunen. För att tydliggöra planens ambitioner bör de områden som reserverats i mark- och vattenanvändningskartan beskrivas mer platsspecifikt utifrån intilliggande vattenförekomsternas status och behov.

Planförslaget bedöms medföra risk för små negativa konsekvenser för kommunens vatten på grund av den omfattande exploatering som planen medger kombinerat med delvis öppna och vaga riktlinjer. Samtidigt framgår det att av planen att utbyggnadstakten av VA-nätet är prioriterad och i planförslaget ställs även krav på att dagvattenutredningar ska tas fram i kommande i planskeden. Sammantaget bedöms planförslaget därför medföra små positiva konsekvenser för kommunens vatten.

Rekommendationer och åtgärdsförslag

- Specificera vad som gäller inom de områden som utpekats som *vattenvärden – vattenrenande åtgärder* i hänsynskartan. Nu gäller samma övergripande beskrivning samtliga utpekade området. Går det att vara mer områdesspecifikt?
- I planen presenteras strategin att i första hand bevara våtmarker och i andra hand återskapa eller skapa våtmarker där det råder brist på dem. Peka ut möjliga ytor för anläggning av våtmarksetablering i mark- och vattenanvändningskartan.
- Det vore positivt om kommunen differentierade åtgärder i de utpekade områdena för vattenrenande åtgärder, förslagsvis utifrån de olika vattenförekomsternas behov.

6.2 NATUR



Skyddet och vårdandet av naturmiljöer är en förutsättning för att kunna bevara den biologiska mångfalden och i förlängningen allt biologiskt liv, likaså de funktioner och processer som är viktiga för att ekosystem och livsmiljöer ska bestå och utvecklas. Robusta ekosystem är en förutsättning för de tjänster och produkter – ekosystemtjänster – som naturen bidrar med. I det här avsnittet bedöms hur väl översiktsplanen förväntas bidra till att bevara eller stärka förutsättningar för biologisk mångfald och ekologiska samband.

Nuläge

Huddinges natur är varierad med en rik biologisk mångfald och många skyddsvärda områden, se *bilaga 1*. Kommunen har en rik naturmiljö med värdefulla och skyddsvärda skogar, öppna odlingslandskap och våtmarker. Totalt består en tredjedel av kommunens yta av naturreservat. Den stora andelen skyddad natur är en stor tillgång för kommunen. Trots den stora andelen skyddad natur finns det fortfarande flera värdefulla skogar och sjöar som inte omfattas av något juridiskt skydd, till exempel Sörskogen, Flottsbroområdet samt Kynäsberget. Genom kommunen sträcker sig två av regionens gröna kilar, Bornsjökilen och Hanvedenkilen. I nuläget bedöms spridningssambanden mellan naturområdena inom kommunen vara måttliga i nord-sydlig riktning och svaga i öst-västlig riktning med anledning av omfattande barriärer i form av bebyggelse och infrastruktur.

I Huddinge finns ungefär 6500 hektar skog, huvudsakligen kommunägd. Skogen är av mycket varierande karaktär och rymmer hållmarkstallskogar, djupa bäckraviner, urskogsartade granskogar och eklandskap. Kommunens skogsområden är mer eller mindre tätortsnära och bitvis mycket välbesökta. Stora delar av skogsmarken ingår i Bornsjökilen och/eller Hanvedenkilen och/eller är skyddade som naturreservat. Inom kommunen finns även odlingslandskap med höga naturvärden. I relation till andra delar av regionen finns områden inom kommunen som är förhållandevis opåverkade av exploatering, exempelvis Hanvedenområdet. I området finns fyra biologiska kärnområden, vilka är särskilt viktiga för den biologiska mångfalden; Flemingsbergsskogen, Paradisets naturreservat, Orlångenområdet samt Ågesta friluftsområde. Av dessa fyra är Flemingsbergsskogens och Paradisets naturreservat de minst påverkade delarna.

Bedömningsgrunder, indikatorer, krav och riktlinjer

Naturvärden

I plan- och bygglagen anges bland annat att man i planeringen ska ta hänsyn till naturvärden. I 3 och 4 kap. Miljöbalken finns bestämmelser om en god hushållning med mark- och vattenområden. I 7 och 8 kap. i samma lag finns bestämmelser om skydd av områden och djur- och växtarter.

Artskyddsförordningen (2007:845) reglerar fridlysning av djur och växter, samt vad som gäller för arter som pekats ut av EU som särskilt skyddsvärda, så kallade Natura 2000-arter. Dispens från förbuden i förordningen söks hos länsstyrelsen.

Ekologiska samband

I 3 och 4 kap. miljöbalken finns bestämmelser om en god hushållning med mark- och vattenområden. Mark- och vattenområden som är särskilt känsliga ur ekologisk synpunkt skall så långt möjligt skyddas mot åtgärder som kan skada naturmiljön. Särskilda skrivningar om just ekologiska spridningssamband saknas.

I RUFSS 2050 pekas tio gröna kilar ut som är särskilt viktiga att ta hänsyn till i planeringen då de är av särskild vikt för bland annat ekologi, men även andra värden kopplade till grönska som friluftsliv och

rekreation. I Länsstyrelsens handlingsplan för regional grön infrastruktur beskrivs de behov som finns av att uppnå nationella och internationella åtaganden som miljömål, mål för friluftspolitiken för att bibehålla ett hållbart samhälle.

Planförslagets konsekvenser

För att bibehålla en rik biologisk mångfald är de ekologiska spridningssambanden en viktig aspekt. Om de skyddade områdena avskärmade med barriärer påverkas den biologiska mångfalden framöver negativt. I planen beskrivs att svaga gröna samband som pekats ut i RUFSS ska värnas och stärkas. Det är positivt att kommunen lyfter vikten av att värna om och utveckla ekologiska spridningssamband. Kommunen beskriver även att odlingslandskapen ska värnas och att arbete för att minska spridning av invasiva arter ska genomföras såväl på land som i strandområden vilket också bedöms bidra positivt till en välmående natur och en rik biologisk mångfald. I mark- och vattenanvändningskartan framgår det dock att kommunen planerar majoriteten av sin utveckling i områden där det i nuläget finns behov av att stärka de ekologiska sambanden. Det formuleras inga tydliga ställnings-, hänsynstaganden eller åtgärder för hur exploatering ska ske inom dessa områden samtidigt som de svaga sambanden stärks. Detta medför att det finns en överhängande risk att dessa ytterligare försvagas. Ett exempel är utvecklingen som planeras i Flemingsberg där omfattande ny bebyggelse ska ske dels genom förtätning, dels genom ianspråktagande av ny mark. Det är dock positivt att kommunen ska utgå från skadelindringshierarkin i den kommande planeringen.

Stränder har ofta ett högt värde för biologisk mångfald. I Huddinge finns flera sjöar som omfattas av strandskydd. Det framgår inte av planeringsinriktningarna för de geografiska områdena om särskild hänsyn ska tas till strandskyddade miljöer. Strandskyddade områden visas inte heller i någon av de kartor som hör till planförslaget. I de kommunövergripande planeringsinriktningarna anger kommunen dock att Huddinges stränder och strandnära miljöer ska värnas genom att strandskyddet värnas samt genom att peka ut sjöar och strandmiljöer som nya ekologiskt känsliga områden, detta bedöms som positivt.

Enligt planförslaget medges omfattande utveckling i området Loviseberg som i nuläget utgörs av natur- och jordbruksmark. Planförslaget medger även att delar av Gömmarens och Örlångens naturreservat tas i permanent anspråk vid Kungens kurva respektive Gladö kvarn. I den sydöstra delen av kommunen intill Jordbro industriområde planeras även ianspråktagande av naturmark till förmån för utveckling av ett verksamhetsområde. Genom den omfattande bostadsbebyggelse som kommunen planerar kombinerat med att förenkla för människor att ta sig till kommunens naturreservat bedöms planförslaget medföra ett ökat slitage på kommunens naturreservat.

När värdefull naturmark tas i anspråk påverkas den biologiska mångfalden och de ekologiska spridningssambanden negativt. Det är positivt att kommunen beskriver hur hänsyn ska tas till naturen i den planerade utvecklingen men trots det innebär utvecklingen att kommunens samlade naturvärde minskar. För att mildra dessa effekter ska kommunen arbeta med ekologiska kompensationsåtgärder såsom grönytefaktor, och värdering av ekosystemtjänster vilket är bra. Kommunen presenterar även förslag på fyra områden för nybildning av naturreservat. Det är mycket positivt för kommunens naturvärden att genom skydd säkerställa att värdefull natur värnas och utvecklas. De naturområden som utreds för naturreservatsbildning syns dock inte i mark- och vattenanvändningskartan. Tydligare ställningstaganden kring kommunens hantering av naturmark och biologisk mångfald efterfrågas både på kartorna och i texten.

Planförslaget medför omfattande utveckling i kommunen, bland annat genom att ta värdefull naturmark i anspråk, samtidigt är det övergripande åtgärdsförslag som presenteras vaga. Kommunen planerar visserligen även för fem nya naturreservat. Det medför att planförslaget kommer att innebära både positiva och negativa konsekvenser för naturen i kommunen. De negativa konsekvenserna som

planen medför bedöms dock vara oåterkalleliga och mer omfattande än de positiva konsekvenserna. Sammantaget bedöms därför planen medföra måttliga konsekvenser för naturen inom Huddinge.

Rekommendationer och åtgärdsförslag

- Var transparent och identifiera på en övergripande skala vilka värden som försvagas eller försvinner till följd av planerad utveckling och ge sedan konkreta exempel på kompensation.
- Tydliggör i respektive utvecklingsområde hur naturvärden och ekologiska spridningssamband ska värnas och/eller stärkas. Kommunens övergripande planeringsinriktning är bra men generellt öppen och vag.
- Tydliggör i mark- och vattenanvändningskartan vilka ställningstaganden kommunen gjort kopplat till utveckling av naturmiljön.
- Konkretisera och tydliggör hur kommunen planerar att arbeta med kompensationsåtgärder för förlorade naturmiljövärden, exempelvis och framförallt kopplat till utbyggnad av Loviseberg och Kungens kurva eller verksamhetsområdet på gränsen till Jordbro industriområde.
- Markera ut strandskyddade miljöer i hänsynskartan.
- Tydliggör hur ekosystemtjänster ska bevaras och utvecklas, exempelvis genom kravställning på ekosystemtjänstanalyser i programskede.
- Markera utredningsområden som utreds för naturreservatsbildning på mark- och vattenanvändningskartan för att göra det tydligt för läsaren och i kommande planskeden.

6.3 BEBYGGELSE, KULTURMILJÖ OCH LANDSKAP



Kulturmiljö är miljöer som människan påverkat genom tiderna och som därför vittnar om historiska och geografiska sammanhang. Det kan gälla allt från enskilda byggnader eller objekt till stora landskapsavsnitt.

Tidsmässigt kan kulturmiljöer vara allt från förhistoriska lämningar till dagens bebyggelsemiljöer. Kulturmiljön är en viktig del av vårt kulturarv som vi medvetet eller omedvetet förmedlar i form av traditioner, idéer och värden mellan generationer. Kulturarvet bidrar till en stimulerande livsmiljö och är en viktig resurs för rekreation, friluftsliv, turism- och besöksnäring. För att kulturmiljövärden ska bestå är det viktigt att kontinuiteten i miljön upprätthålls, till exempel genom att kulturmiljöers ursprung är fortsatt tydliga och att kopplingar mellan olika tider bevaras.

Begreppet kulturhistoriskt värde definieras i Riksantikvarieämbetets plattform för kulturhistorisk värdering och urval (2015) som "de möjligheter materiella och immateriella företeelser kan ge vad gäller att inhämta och förmedla kunskaper om och förståelse av olika skeenden och sammanhang samt därigenom människors livsvillkor i skilda tider, inklusive de förhållanden som råder idag."

Nuläge och förutsättningar

Huddinge kommun har många kulturmiljöer som är värda att bevara. De består av allt från kulturhistoriskt viktiga och tidstypiska kulturlandskap till fornlämningar, bebyggelsemiljöer och enskilda byggnader. Kulturmiljöerna berättar om Huddinge kommuns historia genom de miljöer som tidigare har skapats och har därför en viktig roll som identitetsskapare.

Hanveden i sydöstra delen av kommunen är bland de äldsta kända boplatserna i hela Mälardalen. Där finns en av landets största och tätaste koncentration av boplatser från äldre stenåldern. Det finns även stenåldersfyndigheter på andra platser i kommunen som vid Vårby gård och Gladö. Miljöerna med

stenåldersfyndigheter är av Stockholms länsmuseum utpekade som särskilt intressanta och värda att bevara. Rika fyndigheter från järnåldern och framåt finns framförallt i Vårby och Glömstadalen med närliggande områden.

Det moderna Huddinge tog form efter 1800-talets mitt genom utbyggnaden av den västra stambanan mellan Stockholm och Södertälje och senare Nynäsbanan. Dessa blev sedan egenstyrda municipalsamhällen under 1920-talet och präglar Huddinges struktur än idag med stora sammanhängande villaområden i norra delen av kommunen. Från 1950-talet och framåt har Huddinge haft en stark befolkningstillväxt och en kraftig ökning av antalet bostäder. Mellan åren 1960 och 1974 byggdes 14 000 lägenheter i flerbostadshus i Huddinge, många som ett led i den rikspolitiska satsningen Miljonprogrammet. Under 1970-talet växte flera radhusområden fram i Huddinge medan 1980- och 1990-talet främst innebar en utveckling av flerbostadshus i centrumnära lägen och en förtätning med villor i befintliga villaområden.

Bedömningsgrunder, indikatorer, krav och riktlinjer

Miljöbalken 3 kap 6§ säger att mark- och vattenområden samt fysisk miljö i övrigt som har betydelse från allmän synpunkt på grund av deras naturvärden eller kulturvärden eller med hänsyn till friluftslivet så långt som möjligt skall skyddas mot åtgärder som kan påtagligt skada natur- eller kulturmiljön.

I Plan- och bygglagen beaktas särskilt värdefull kulturmiljö i den kommunala planeringen. I 2 kap 3§ anges att planering enligt PBL ska ske med hänsyn till bland annat kulturvärden. Om en väsentlig egenskap går förlorad eller om områdets särart eller karaktär väsentligt ändras sker en förvanskning. För att undvika en förvanskning måste därför bärande karaktärsdrag, egenskaper och särarter identifieras och pekats ut. Som ett allmänintresse är kulturmiljöperspektivet en central och ibland avgörande aspekt för lämpligheten i att bebygga ett markområde. Särskild hänsyn ska alltid tas till kulturvärdena på platsen. Centralt i den kommunala planeringen är begreppet Särskilt värdefull, som kan gälla enskilda byggnader, bebyggelseområden och allmänna platser. Råd för definition av särskilt värdefull/byggnad/bebyggelse finns angivet Boverkets föreskrifter och råd (BFS 2016:6).

Planförslagets konsekvenser

Översiktsplanen har höga ambitioner att tillvarata och bevara kulturhistoriska värden, vilket framgår av de kommunövergripande planeringsinriktningarna. Kommunen har ett aktuellt och väl uppdaterat kulturmiljöprogram från år 2019. Enligt planförslaget ska kulturmiljöprogrammet i delar vara vägledande och utgöra utgångspunkt både för planering och bygglovsbedömningar. Programmet ger goda förutsättningar att värna kulturhistoriska värden i den fysiska planeringen vilket, om programmet används aktivt, är positivt för kulturmiljön. Vidare anges även att Huddinges många kulturmiljöer är värda att bevara och att de är viktiga för Huddinges identitet. Behoven att bevara kulturmiljövärden eller att utveckla ny bebyggelse kan dock ibland behöva ställas mot varandra. Denna målkonflikt identifieras i planen och i de fall utveckling planeras inom värdefulla kulturmiljöer ska kulturmiljöprogrammet finnas som underlag till beslut om hur och om dessa miljöer kan förändras och utvecklas.

I mark- och vattenanvändningskartan visas tydligt att flertalet utpekade utvecklingsområden ligger inom områden som även hyser kulturhistoriska värden. För ett par geografiska utvecklingsområden preciserar planen hur planeringen ska ske och vilka kulturmiljövärden och kvaliteter som ska värnas och tillskapas just där. Flera av de övriga utvecklingsområdena (utvecklingsområde under utredning samt alternativt utvecklingsområde med stor eller mindre förändring) är även lokaliserade till kulturhistoriskt värdefulla områden. För dessa preciseras inte specifikt hur kulturmiljövärden ska värnas. Detta innebär en osäkerhet i vilka avvägningar och allmänna intressen som kommer premieras i den kommande planläggningen. Det medför en risk för negativ utveckling av kommunens kulturhistoriska värden.

I planförslaget finns det målkonflikter för vissa utvecklingsområden. I till exempel centrala Huddinge föreslås vad som kallas varsam komplettering med utgångspunkt i kommunens kulturmiljöprogram samtidigt som området pekats ut som stadsutvecklingsområde för större förändring. I kommundelen Skogås-Trångsund ska struktur och karaktär av årsringar värnas med utgångspunkt i kulturmiljöprogrammet, samtidigt planeras här vad som kallas täta stadsmiljöer i stationsnära lägen. Här blir planförslaget vägledning svag vilket riskerar att påverka kulturmiljövärdena på ett negativt sätt.

I området kring Vårby gård, Vårby källa, Fittjanäset och Myrstugeberget föreslås förändringar i olika grad samtidigt som det finns höga kulturhistoriska värden på dessa platser, bland annat utgör dessa rika fornlämningsmiljöer. Gemensamt för dessa områden är att det inte preciseras hur avvägningarna ska göras och om kulturhistoriska värden kommer att bevaras eller inte. Det medför att det blir svårt att förutse planens konsekvenser för kulturmiljön på dessa platser.

I området Flemingsberg och Grantorp finns höga kulturhistoriska värden utpekade. I de platsspecifika planeringsinriktningarna för detta område som enligt planen är ett utvecklingsområde som står inför stor förändring nämns dock inte kulturmiljöprogrammet. Det bedöms medföra en risk för att de kulturhistoriska värdena i området påverkas negativt.

I området Segeltorp anges att dock att utveckling ska ske med utgångspunkt i kulturmiljöprogrammet. I Segeltorp är det dock endast en mindre yta med kulturhistoriskt värde som enligt mark- och vattenanvändningskartan utgörs av utvecklingsområde för mindre förändring. Den bebyggelse som planeras i Segeltorp beskrivs som blandad intill Spårväg Syds hållplatser. Det är positivt att kommunen särskilt lyfter hänsyn till kulturmiljövärden i den platsspecifika planeringsinriktningen för området och bedöms möjliggöra ett bevarande av kulturhistoriska värden. Hur utvecklingen ska anpassas till kulturhistoriska värden framgår inte.

För kulturlandskapet är kontinuerligt jord- och skogsbruk viktigt. Det är därför positivt för kommunens kulturhistoriska värden kopplade till landsbygden att planförslaget anger att odlingslandskap och kontinuitetsskogsbrukens värden ska bevaras och utvecklas. Stora delar av landsbygden utanför naturreservaten är dock markerad som potentiellt område för enskild komplettering. I planen framgår visserligen att sådan utveckling ska ske med utgångspunkt i kulturmiljöprogrammet och enligt befintligt bebyggelsemönster. Det innebär en potential till bevarande av värden trots utveckling. Samtidigt planeras exempelvis den nya stadsdelen Loviseberg på denna typ av mark med kulturhistoriskt värde vilket bedöms medföra att kommunens kulturmiljövärden påverkas negativt. Det framgår dock av områdesbeskrivningen av Loviseberg hur hänsyn ska tas till den rika fornlämningsmiljön i området, vilket är positivt.

I mark- och vattenanvändningskartan framgår att flertalet utvecklingsområden är placerade inom områden med kulturhistoriska värden. Planförslaget medger stora förändringar i den fysiska miljön inom flera centrala delar i kommunen. I närhet till spårväg ska särskilt hög och tät bebyggelse premieras. Målkonflikten mellan omfattande utveckling och andra allmänna intressen inom för kommunens kulturhistoriskt värdefulla delar innebär en osäkerhet och en risk för bevarandet av dessa värden. Det finns en stor risk att kulturhistoriska värden går förlorade då det inte tydligt framgår av planförslaget hur och om dessa värden ska värnas och hanteras mer konkret i kommande planläggning.

Sammantaget bedöms planen innebära risk för måttliga konsekvenser på kommunens kulturhistoriska värden. Denna bedömning kan dock mildras genom åtgärder som att i planen ställa krav på att särskilda kulturmiljöutredningar ska ingå i framtagande av nya detaljplaner inom och i angränsning till för kulturmiljön särskilt värdefulla områden.

Rekommendationer och åtgärdsförslag

- Tydliggör att planering av tillkommande bebyggelse inom eller angränsade till områden som är utpekade i Kulturmiljöprogrammet ska föregås av en kulturmiljöutredning. Detta skulle innebära en betydligt mindre risk för negativa konsekvenser av föreslagen plan.
- Vid planläggning inom och i angränsning till särskilt värdefulla områden bör det ställas krav på att särskilda kulturmiljöutredningar ska tas fram.
- Mark- och vattenanvändningskartan kan med fördel förtydligas angående vilken hänsyn kommunen avser ta till utpekade kulturhistoriska värden. Kulturmiljöprogrammets värden ligger nu under övriga hänsynsvärden och dessa överlappar i hög grad med föreslagna utvecklingsområden.

6.4 KLIMATPÅVERKAN



Utsläpp av växthusgaser till atmosfären ger upphov till negativ klimatpåverkan som påverkar hela vår planet. I plan- och bygglagen står att kommunen ska ta hänsyn till miljö- och klimataspekter i sin planering. All ny bebyggelse medför utsläpp av växthusgaser som påverkar klimatet. Hur omfattande utvecklingen är och var i kommunen den sker är viktiga faktorer att ta hänsyn till vid bedömningen av planens klimatpåverkan. I följande avsnitt bedöms hur väl översiktsplanen hanterar möjligheten till minskad klimatpåverkan genom fysisk planering.

Nuläge och förutsättningar

De direkta utsläppen av växthusgaser i Huddinge kommun mellan åren 1990–2018 följer en nedåtgående trend. År 2018 låg de direkta växthusgasutsläppen per invånare på 1,5 ton³. Minskningen kan framförallt härledas till de minskade utsläpp som skett inom kommunens industri- och energiförsörjningssektor. De tre sektorer som står för majoriteten av växthusgasutsläppen i kommunen är transporter, avfall och avlopp samt produktanvändning. År 2019 stod enligt miljöbokslutet transporter för knappt 60 %, avfall och avlopp för cirka 20 % och produktanvändning för cirka 10% av Huddinges växthusgasutsläpp.

Transportsektorn är den enskilt största källan till växthusgaser inom kommunen. De senaste åren har det visserligen skett en viss minskning av utsläppen från transportsektorn. För att nå regionalt och nationellt uppställda mål är dock behovet av utsläppsminskningar fortfarande mycket stort.

Idag använder 56 procent av kommunens invånare bil för vardagsresor, 19 procent kollektiva färdmedel, 4 procent cykel och 18 procent gång⁴. Den nuvarande trenden är att korta resor inom kommunen med bil ökar medan de minskar med gång och cykel.⁵ Med sina stora genomfartsvägar och järnvägar utgör Huddinge en transitkommun sett ur regionalt perspektiv. Huddinge kommuns huvudvägnät är relativt väl utbyggt och nu genomförda respektive pågående projekt, såsom Tvärförbindelse Södertörn och Förbifart Stockholm, kommer att stärka vägsambanden ytterligare. Att bygga nya transportleder leder i förlängningen till ökad bilism, vilket i sin tur leder till trängsel och

³ <http://miljobarometern.huddinge.se/miljoprogram-20172021/klimat-och-luft/vaxthusgasutslappen-ska-minska/vaxthusgasutslapp-per-invanare/>

⁴ Uppföljning av trafikstrategin (baseras på data från RVU (resvaneundersökning) 2016 utförd av Trafikanalys.)

⁵ Uppföljning av trafikstrategin (baseras på data från RVU (resvaneundersökning) 2016 utförd av Trafikanalys.)

köbildning⁶. Tillgången till kollektivtrafik i Huddinge är god. Busslinjenätet är dock föråldrat och i behov av att anpassas till målpunkter och invånarnas behov⁷. I dagsläget bor omkring 70 procent av Huddinges invånare inom ett avstånd på 1 200 meter från närmaste förbindelse för spårtrafik⁸.

Energiförsörjning är även delvis en källa till växthusgaser. Idag försörjs majoriteten av hushållen och företagen i Huddinge av fjärrvärme. Fjärrvärmens produceras huvudsakligen i Igelsta av Söderenergi AB, till cirka 90 procent av förnyelsebara bränslen. En del värmeförsörjning sker dock fortfarande med direktverkande el och/eller olja.

Inkluderas de indirekta utsläppen av växthusgaser till följd av konsumtion i kalkylen är utsläppen per Huddingebo och år 10 ton (2015). Utsläppen har legat på samma nivå sedan år 2004. Målet som satts innebär en reduktion till 4 ton per person och år 2030⁹.

Bedömningsgrunder, indikatorer, krav och riktlinjer

Klimatlagen trädde i kraft i svensk lag 1 januari 2018. Den binder regeringen vid att föra en politik för att Sveriges nettoutsläpp av växthusgaser senast år 2045 ska vara noll. De svenska målen är satta mot bakgrund av de mål som EU satt till 2030. Unionens samlade utsläpp ska minska med 40 procent till detta år jämfört med 1990.

Sverige har satt etappmål för de delar av utsläppen som inte omfattas av utsläppshandeln. Utsläppen från inrikes transporter, förutom inrikesflyg, ska minska med minst 70 procent senast år 2030 jämfört med 2010.

I Huddinges miljöprogram 2017–2021 beskrivs kommunens mål för en minskad klimatpåverkan. I programmet beskrivs exempelvis att: *Utsläppen av växthusgaser per invånare ska minska med 74 procent till år 2030 jämfört med år 1990. Energianvändningen i kommunägda byggnader ska minska med 50 procent till år 2050 och utsläpp från tjänsteresor med bil och flyg ska minska med 50 procent 2021 jämfört med år 2017.*

Planförslagets konsekvenser

All planläggning som leder till ny bebyggelse medför utsläpp av växthusgaser. I Huddinge planeras omfattande utveckling med stora nya bostadsområden och utbyggd infrastruktur. Behov av fordonsdrivmedel kan minskas genom att gång-, cykel- och kollektivtrafik prioriteras.

Gång-, cykel- och kollektivtrafik ska enligt planförslaget prioriteras när kommunen utvecklas. Det är positivt att kommunen vill prioritera och möjliggöra för mer hållbara och klimatsmarta färdmedel och resealternativ. I mark- och vattenanvändningskartan finns prioriterade befintliga och framtida cykelstråk markerade. Det är positivt att det tydligt går att utläsa var sådana satsningar planeras.

Under inriktningen *minskad klimatpåverkan av byggande och markanvändning* anger kommunen att marken ska användas smart med komplettering av bebyggelse med närhet till kollektivtrafik och i redan bebyggda områden. Det är bra att ny bebyggelse planeras i kollektivtrafiknära lägen som redan är ianspråktagna. Enligt mark- och vattenanvändningskartan planerar kommunen dock att bygga även inom andra områden som bland annat presenteras under Utveckling övrig bebyggelse. Vid flera platser tas också skogsområden i anspråk där problematiska utvecklingsområden inom kommunen är bland annat området vid kommungränsen intill Jordbro industriområde. Även utvecklingen i Loviseberg och Kungens kurva kan komma att bli problematiska om utvecklingen av Spårväg Syd inte blir av. Genom att addera ställningstagande gällande hur kommunen planerar att hantera planerna på

⁶ <https://sverige2025.boverket.se/regional-utveckling-behover-utbyggd-kollektivtrafik.html>

⁷ Uppföljning av trafikstrategin

⁸ Uppföljning av trafikstrategin (Stationsnära lägen, Spacescape 2018)

⁹ Uppföljning av Hållbart Huddinge 2030 – hållbarhetsrapport 2020 På väg mot ett hållbart Huddinge i en hållbar värld.

utvecklingen i dessa områden om utvecklingsplanerna för Spårväg Syd skjuts upp eller inte blir av skulle bidra till att tydliggöra planen.

Enligt planförslaget ska kommunen arbeta aktivt för att utvecklingen och nybyggnationen medför så lite klimatpåverkan som möjligt. Kommunen ska exempelvis uppmuntra byggaktörer och entreprenörer att använda ett livscykelperspektiv. Det är positivt att kommunen lyfter byggsektorns påverkan på klimatet genom att bland annat uppmuntra återanvändandet av material. Att använda ett livscykelperspektiv vid uppförandet av nya byggnader kommer dock vara ett lagkrav från och med 1 januari 2022 i och med det nya kravet på klimatdeklaration vid uppförande av byggnader. Det vore positivt om kommunen utvecklade sitt resonemang och gav exempel på fler konkreta åtgärder för att minska utsläppen av växthusgaser. Exempelvis saknas tydliga ställningstaganden för hållbara byggmaterial så som ett ställningstagande att en viss andel av det nya beståndet ska byggas i trä eller annat hållbart material.

I planförslaget ges ingen nulägesbeskrivning som redovisar från vilka sektorer eller områden kommunens nuvarande utsläpp kommer ifrån. Istället beskrivs de risker och utmaningar som ett förändrat klimat medför. Det vore positivt om planen lyfte fram de utmaningar som till exempel en ökad befolkningensmängd och nybyggnation innebär för utsläppen i kommunen. Därefter vore det bra om kommunen kunde ge exempel på åtgärder i den fysiska planeringen som kan bidra till att invånarnas och besökares klimatpåverkan blir så låg som möjligt. Planen medger nu mer eller mindre omfattande utveckling i delar av kommunen där kollektivtrafiken till stor del består av buss. Det vore önskvärt om planen prioriterar endast ett fåtal av dessa icke-kollektivtrafiknära områden för att på sikt kunna stärka kollektivtrafik vid en utveckling av glesare områden.

Trots en tydlig ambition att möjliggöra för hållbara transporter för boende och en utbyggnation av gång- och cykelvägnätet bedöms planen medföra små negativa konsekvenser för kommunens totala klimatpåverkan. Detta då planen medger omfattande utveckling och inte på ett tydligt sätt styr mot klimatsmarta åtgärder vad gäller exempelvis andel hållbart byggmaterial.

Rekommendationer och åtgärdsförslag

- Beskriv kortfattat klimatmålsättningar från andra kommunala dokument, och tydliggör hur planförslaget bidrar till eller samspelar med dessa (vad gäller till exempel byggnation, energiförbrukning, konsumtion eller resor/transporter vid ny planläggning).
- Tydliggör var (d.v.s. vilka platser/områden) potentialen för överföring från bil till mer klimatsmarta färdmedel är hög, och hur det ska prioriteras i den kommande planeringen.
- Specificera ställningstaganden för hållbara byggmaterial som att till exempel en viss andel ska byggas i hållbara material, exempelvis andel byggt i trä.

7 SOCIALA KONSEKVENSER

Planförslagets sociala konsekvenser redovisas i fem perspektiv: dess konsekvenser för *hälsa och livsmiljö*, hur väl planen bidrar till att skapa *trygghet och trivsel*, om planförslaget bidrar till *ett hållbart vardagsliv och ett levande samhälle*, dess konsekvenser för *inkludering och social sammanhållning* samt hur frågor kopplat till *risk och klimatanpassning* hanteras.

7.1 HÄLSA OCH LIVSMILJÖ



Vid planläggning ska områden och bostäder planeras så att de bildar en god livsmiljö samt främjar en god hälsa för människor som lever och verkar inom området. Två aspekter som påverkar hälsan är buller och luftkvalitet. Buller definieras som oönskat ljud och bedömningen av vad som är buller är således individuell. I Sverige utgör trafikbuller den vanligaste källan till bullerstörningar. Även verksamheter eller andra aktiviteter kan ge upphov till störningar. Buller påverkar människans hälsa och välbefinnande och kan orsaka sömnstörningar och öka risken för att drabbas av exempelvis hjärt- och kärlsjukdomar och diabetes. Luftföroreningar påverkar människors hälsa, bland annat orsakar de besvär, ohälsa, cancer samt hjärt-, kärl- och lungsjukdomar. Forskning visar att barn är känsligare för luftföroreningar än vuxna.

7.1.1 Luftkvalitet

Luftföroreningar kan ge både korttids- och långtidseffekter. Med korttidseffekter avses effekten av en kortvarig hög exponering vilket kan öka risken för hjärt-kärlsjukdomar samt akut astma och andra lungsjukdomar. Med långtidseffekter avses effekten av att dagligen utsättas för partiklar vilket kan bidra till uppkomst av sjukdomar som exempelvis cancer.

Det finns inga lägsta tröskelnivåer identifierade för hälsorisker från luftföroreningar, vilket innebär att negativa konsekvenser kan uppstå redan vid låga föroreningshalter. Alla sänkningar av föroreningshalter är således positiva ur hälsosynpunkt. Med luftföroreningar avses sådana ämnen och föroreningar som är skadliga för människors hälsa. I detta avsnitt behandlas i första hand kvävedioxid (NO_x) och partiklar (PM10) eftersom miljökvalitetsnormerna för dessa är svårast att klara.

Nuläge och förutsättningar

Luften i Huddinge påverkas både av lokala utsläppskällor och av långväga föroreningar som transporterats dit. Vägtrafiken utgör den enskilt största lokala källan till luftföroreningar såväl i hela regionen som i Huddinge kommun.

I nuläget är Luftkvaliteten i kommunen i huvudsak god. Det finns dock områden där luftkvaliteten är dålig. Det är främst höga halter av partiklar och marknära ozon som utgör luftföroreningsproblem i Huddinge. För att skydda människors hälsa och miljön finns särskilda miljökvalitetsnormer för utomhusluft. Enligt Stockholm och Uppsala Läns Luftvårdsförbunds kartläggning¹⁰ för år 2010 klaras miljökvalitetsnormerna inom Huddinge kommun förutom längs E20/E4 där normerna överskrids för kvävedioxid och PM10 (partiklar). Partiklar bildas i första hand när vägbanorna slits av dubbdäck under vinterhalvåret. De högsta halterna av partiklar förekommer därför utefter högtrafikerade gator

¹⁰ <http://slb.nu/lvf>

och vägar när vägbanorna torkar upp under senvintern och våren. Partiklar från vägtrafiken påverkar luftvägar och hjärt/kärl-system.

Bedömningsgrunder, indikatorer, krav och riktlinjer

Miljökvalitetsnormer, MKN, för luft är antingen så kallade gränsvärdesnormer för föroreningsnivåer i utomhusluft som inte får överskridas, eller så kallade målsättningsnormer som ska eftersträvas. De flesta miljökvalitetsnormerna för luftkvalitet är gränsvärden som ska följas och som inte får överskridas. Detta gäller till exempel partiklar och kväveoxider. I gatumiljö ska normen vara uppfylld vid trottoarerna. MKN för partiklar (PM10) är satt till 50 mikrogram per kubikmeter och dygn och 40 per år. MKN för kvävedioxid är satt till 90 mikrogram per kubikmeter och timme, 60 per dygn och 40 per år.

Den bästa informationen om marknära ozons hälsoeffekter kommer från WHO och är baserad på relativt kortvariga höga exponeringar. Enligt WHO:s riktlinjer från 2005 bör dagliga 8-timmars maximumvärden inte överstiga 100 mikrogram per kubikmeter. I Sverige är MKN för marknära ozon satt till 120 mikrogram per kubikmeter under samma period.

Miljökvalitetsmålet *Frisk luft* går något längre än kraven som ställs för miljökvalitetsnormer. Enligt klimatmålet ska luften vara så ren att människors hälsa samt djur, växter och kulturvärden inte skadas.

Planförslagets konsekvenser

Enligt planförslaget ska nya bostäder, parker och andra platser där människor vistas placeras inom områden där luftkvaliteten är god. Det nationella miljökvalitetsmålet Frisk luft ska enligt kommunen vara utgångspunkten för arbete med luftkvaliteten. Det är positivt med en vision att klara skarpare riktvärden än de juridiskt bindande miljökvalitetsnormerna. Det är även positivt att luftkvaliteten tydligt lyfts som en faktor att ta hänsyn till i den kommande utvecklingen av kommunen. I planförslaget anges även att kommunen ska arbeta aktivt med att förbättra luftkvaliteten i befintliga miljöer och tillsammans med aktörer som Trafikverket genomföra åtgärder för att möjliggöra detta. Det är positivt att kommunen eftersträvar att förbättra luftkvaliteten i hela kommunen och inte enbart vid ny planläggning. Det är även positivt att områden som planeras för barn och unga särskilt pekas ut som områden där det är viktigt med god luftkvalitet.

Mark- och vattenanvändningskartan visar att majoriteten av utvecklingen planeras inom områden med närhet till väg och järnväg där det i nuläget finns höga halter av luftföroreningar. Det gäller framförallt utvecklingen som planeras i områdena Kungens kurva, Vårby, Flemingsberg och centrala Huddinge. Nya bostäder och annan verksamhet innebär även en ökad andel trafik till, från och inom områdena vilket i sig medför att luftkvaliteten försämras ytterligare. I hänsynskartan presenterar kommunen gällande förhållanden kopplat till kvävedioxid och partiklar (PM10). Det är positivt att kommunen kartlagt nuläget kopplat till luftkvaliteten. Det framgår dock inte om kommunen tagit hänsyn till detta i sin planering eller i de ställningstaganden som legat till grund för lokaliseringen av utvecklingsområdena. Det vore positivt om det i planförslaget beskrevs om utveckling planeras inom område med dålig luftkvalitet och i så fall hur kommunen planerar att hantera detta.

Sammantaget bedöms planförslaget medföra risk för små negativa konsekvenser för människors hälsa orsakat av luftkvalitet. Bedömningen baseras huvudsakligen på att fler människor kommer att vistas i områden med utpekad luftproblematik utan att åtgärder för att hantera detta pekas ut på ett tydligt sätt.

Rekommendationer och åtgärdsförslag

- Tydliggör vilka ställningstaganden kommunen gjort i fråga om utveckling inom områden där luftkvaliteten är dålig. Om kommunen planerar exempelvis bostäder inom sådana området bör det framgå att kommunen har kännedom om detta och vilka åtgärder som rekommenderas i kommande planskede.

- Ställ krav på att det vid all planläggning inom riskområden ska tas fram fördjupade luftkvalitetsutredningar.

7.1.2 Buller, stomljud och vibrationer

Höga bullernivåer kan långsiktigt påverka människors hälsa negativt. Trafikbuller är den miljöstörning som är vanligast förekommande i samhället. I Sverige exponeras cirka två miljoner människor för trafikbuller högre än 55 dBA vid bostaden, vilket är höga nivåer som kan påverka hälsan negativt.

Med stomljud avses högfrekventa vibrationer alstrade av exempelvis spårtrafik som via fasta material sprids till närliggande byggnader. Inne i byggnaden kan stommarna (väggar och bjälklag) sättas i svängning och då orsaka ett hörbart mullrande ljud, därav namnet stomljud. Stomljud stör mest på natten då annat bakgrundsljud inte hörs lika mycket.

Vibrationer kan uppstå till exempel när godståg passerar över lösa jordar så som lera. Vibrationer mäts i hastighet, mm/s. Komfortvibrationer är vågrörelser som människan inte kan höra men känna av. Vibrationer som kan upplevas som måttligt störande brukar märkas vid vibrationsnivåer över 0,4 mm/s. Människans känseltröskel för vibrationer ligger dock på 0,1–0,3 mm/s. Känseltröskeln är den enda säkra undre gränsen för att undvika störande vibrationer (Naturvårdsverket och Banverket).

Nuläge och förutsättningar

I Huddinge finns flera bullerstörda områden, i första hand längs järnvägarna och de större vägarna. I en enkätundersökning från 2009 svarade 31 procent av Huddingeborna att de med fönstret öppet kände sig störda av trafikbuller i sin bostad. I samma enkät svarade även 24 procent av de tillfrågade att de stördes av annat buller. Störningar på grund av trafikbuller är vanligast i kommundelarna Segeltorp och Flemingsberg. Störningar från annat buller är vanligast i Vårby och Flemingsberg.

Huddinge har låtit ta fram kommuntäckande bullerkartor som redovisar bullerberäkningar av dygnsekvivalenta och maximala ljudnivåer från väg- och spårtrafik inom kommunen. Enligt den kartläggning av bullerexponering som gjordes år 2012 visar resultaten att många boende exponeras för buller över riktvärdena. Totalt exponeras 16 % av kommunens befolkning utmed de mest trafikerade vägarna och 5 % av befolkningen utmed järnvägar¹¹. Utöver bostäderna bedömdes även 32% av kommunens förskolor och 26% av kommunens skolor vara bullerutsatta, liksom 40% av Huddinges parker (på minst 15% av ytan)¹².

Nivåerna är som högst utefter de vägar som har störst trafikflöden, E4/E20, Huddingevägen, väg 73, Glömstavägen och Häradsvägen, samt utmed järnvägarna. Det är väg- och spårtrafiken som utgör de i särklass största bullerkällorna inom kommunen. Övriga källor till buller är bland annat kraftigt bullrande verksamheter såsom bergtäkter, krossar, skjutbanor, motorsport samt industrier. Buller utgör ett hot mot Huddinges höga rekreativa värden. Inom Flemingsbergsskogens, Paradisets och Gömmarens naturreservat finns dock platser som i stort sett är fria från samhällsbuller.

Bedömningsgrunder, indikatorer, krav och riktlinjer

Enligt rådande förordning om trafikbuller vid bostadsbyggnader (2015:216) bör buller från spårtrafik och vägar inte överskrida 60 dBA ekvivalent ljudnivå vid en bostadsbyggnads fasad, och 50 dBA ekvivalent ljudnivå samt 70 dBA maximal ljudnivå vid en uteplats om en sådan ska anordnas i anslutning till byggnaden. För bostadsbyggnader om högst 35 kvadratmeter är riktvärdet för ekvivalentnivån vid fasad istället 65 dBA (regler om maxvärde saknas). Reglerna tillämpas vid ny bebyggelse, nya detaljplaner och bygglov. För äldre och befintlig bebyggelse kan andra riktvärden gälla utifrån de regler som gällde vid tidpunkten för byggande.

¹¹ Åtgärdsprogram för trafikbuller 2017-2024 Huddinge kommun (Tyréns bullerkartläggning 2014)

¹² Åtgärdsprogram för trafikbuller 2017-2024 Huddinge kommun (Tyréns bullerkartläggning 2014)

Vid åtgärder på järnvägar eller andra spåranläggningar avser riktvärdet för buller utomhus 55 dB(A) ekvivalentnivå vid uteplats och 60 dB(A) ekvivalentnivå i bostadsområdet i övrigt.

Planförslagets konsekvenser

Det framgår av planförslaget att Huddinge arbetar och planerar att ta stor hänsyn till buller i sin kommande utveckling. Kommunen lyfter dock utmaningarna med att samtidigt utveckla staden i anslutning till stora väg- och järnvägsstråk. Alla områden för stadsutveckling med större förändring ligger delvis inom områden där bullernivåerna är höga, då de är lokaliserade intill väg- eller järnvägsnätet. Samtidigt anger kommunen att ny bebyggelse ska placeras där bullernivåerna är så låga som möjligt. I planen beskrivs målkonflikter mellan att planera i kollektivtrafiknära områden och samtidigt undvika bostadsbebyggelse i bullerutsatta områden. Kommunen gör dock ställningstagandet att behovet att bygga nya bostäder i kollektivtrafiknära lägen ska prioriteras trots eventuella problem med buller, stömljud eller vibrationer. Inom områden med bullerproblematik beskrivs dock att det är särskilt viktigt att genomföra bullerreducerande åtgärder. I planförslaget beskrivs exempelvis att verksamheter kan fungera bullerdämpande om de placeras mellan bullrande trafikleder och bostäder. Det är bra att kommunen planerar att genomföra åtgärder, det vore dock positivt om tydligare krav ställdes på hanteringen av buller i kommande planskeden. Exempelvis genom att ställa krav på att det alltid ska tas fram fördjupade utredningar eller genom att förtydliga hur utformningen av ny bebyggelse i svåra trafikmiljöer kan bidra positivt till lokala miljöförhållanden, till exempel genom att den nya bebyggelsen fungerar som bullerskärm.

Enligt planförslaget ska Huddinge samarbeta med andra aktörer för att minska risken för störande stömljud eller vibrationer från trafik. Det är positivt att kommunen tar hänsyn till stömljud och vibrationer. Det vore dock bra om konkreta exempel på åtgärder presenterades exempelvis att fördjupade utredningar alltid ska genomföras inom riskområden.

Nödvändiga funktioner och system ska tidigt i planeringen säkerställas för att skapa långsiktigt hållbara miljöer. Denna vision bedöms vara för vag för att vägleda i kommande planläggning. Det framgår inte av planen hur kommunen ska säkerställa en hälsosam miljö för boende. Kommunen har kännedom om målkonflikter mellan tät stadsutveckling och frågor som rör människors hälsa. Men konkreta ställningstaganden kring hur dessa kan lösas presenteras inte.

Sammantaget bedöms planförslaget medföra måttliga negativa konsekvenser för människors hälsa med kopplat till buller, stömljud och vibrationer. Konsekvenserna kan dock mildras genom tydligare ställningstaganden i frågan.

Rekommendationer och åtgärdsförslag

- Tydliggör vilka ställningstagande kommunen gjort i fråga om utveckling inom bullerstörda områden. Exempelvis genom att säga att det vid all planläggning inom riskområden ska genomföras fördjupade störningsutredningar kopplat till buller, stömljud och/eller vibrationer.
- Utveckla resonemang om hur den planerade utvecklingen kan tillskapa eller säkra tysta eller mindre bullerstörda ytor genom placering, avskärmning och utformning av ny bebyggelse.

7.2 TRYGGHET OCH TRIVSEL



Trygghet och trivsel är viktiga faktorer för såväl den enskildes som för samhällets välmående. I det här avsnittet bedöms hur väl översiktsplanen förväntas bidra till en utveckling som skapar tryggare samhällen och platser samt bevarar och utvecklar trivsamma miljöer. Aspekter som inkluderas är tillgång till rekreation, trygga offentliga rum och trygga kopplingar och stråk. Områden i den byggda miljön som ofta upplevs som mindre trygga domineras generellt av storskalig infrastruktur, industri och platser som upplevs tomma, öde och dåligt omhändertagna.

Nuläge och förutsättningar

Huddinge kommun består idag av en variation av olika typer av områden med varierande karaktär och funktion. Upplevelsen av trygghet varierar där exempelvis Kungens kurva och Vårby lyfts som platser med större trygghetsproblematik än övriga områden i kommunen. Flera av kommunens områden är idag separerade av infrastruktur, naturområden eller genom bebyggelsens utformning, vilket också kan påverka den upplevda tryggheten.

Bedömningsgrunder, indikatorer, krav och riktlinjer

Som grund för bedömningen av Trygghet och trivsel inkluderas bland annat aspekter som hur planen behandlar perspektivet trygghet genom till exempel om särskilt otrygga platser har identifierats och hur de i så fall bemöts i planen gällande förslag på åtgärder. Även om viktiga stråk och kopplingar lyfts i förhållande till trygghetsskapande insatser och målpunkter. Planförslagets potential att skapa en trivsam utveckling analyseras bland annat genom tillgång till grönska och rekreation i förhållande till utvecklingsområdena och den befintliga bebyggelsen. Det är också relevant om planeringen bidrar till att uppfylla Boverkets riktlinjer gällande friarealer samt Boverkets rekommendationer i publikationerna Planera för rörelse! och Plats för trygghet – Inspiration för stadsutveckling. Förslaget bedöms även utifrån Folkhälsomål med fokus på mål 5 samt globala målen med fokus på mål 5, 10, 11 och 16¹³.

Planförslagets konsekvenser

I planförslaget lyfts flera åtgärder och planeringsinriktningar som gynnar trygghet och trivsel i kommunen. Exempelvis planeringsinriktningen att integrera ett trygghets- och säkerhetsperspektiv i alla delar av samhällsbyggnadsprocessen. Utvecklingen i kommunen ska enligt planförslaget sträva efter att skapa platser som används såväl på dagen som på kvällen vilket enligt planen leder till liv, rörelse och en ökad trygghet. Enligt planförslaget ska det i områden med stor upplevd otrygghet alltid tas fram trygghets- och säkerhetsanalyser vid planläggning. Det framgår således av planförslaget att kommunen har en stor medvetenhet om utmaningar kopplat till exempelvis trygga förbindelser inom kommunen och områden med upplevd otrygghet.

Kommunens planer på att utveckla stor infrastruktur medför en risk för tillskapande av otrygga platser. Dels i form av mellanrum som skapas kring infrastrukturen, dels i planerade kopplingar i form av gångtunnlar som riskerar att upplevas som otrygga. Strategin att utreda möjligheten att utveckla industri intill Tvärförbindelse Södertörns tunnelmynningar kan bidra till att öka tryggheten kring just tunnelmynningarna. Uteblivandet av bostäder eller annan mänsklig närvaro i dessa nattetid innebär dock att denna typ av platser riskerar att upplevas som otrygga.

¹³ <https://www.folkhalsomyndigheten.se/en-god-och-jamlik-halsa-pa-alla-nivaer/tema-folkhalsa-lokalt-och-regionalt-stod/vad-styr-folkhalsopolitiken/nationella-mal-och-malomraden/>

Kungens kurva pekats ut som ett av kommunens mer otrygga områden. Planerna på att utveckla området från att vara en plats dominerad av handel till att bli ett mer blandat område med bostäder, handel och arbetsplatser förväntas bidra till att öka tryggheten. Med boende i området skapas förutsättningar för att området kommer att vara befolkat även under kvällstid vilket skulle bidra till att öka tryggheten.

Området kring Kungens kurva påverkas idag av E4/E20 som går mellan Kungens kurva och Skärholmen. Planerna att göra det lättare att röra sig mellan områdena genom att bygga broar över och tunnlar under E4/E20 bidrar till att koppla samman områdena. Det finns dock en stor risk för att dessa, med fokus på tunnelarna, kommer att upplevas som otrygga då det inte är lämpligt att bygga bostäder längs bilvägen vilket medför svårigheter att tillskapa mänsklig närvaro under kvällar och nätter när butiker och arbetsplatser är stängda. Ambitionen att tillskapa utrymme inom Kungens kurva för trottoarer och cykelvägar samt fler målpunkter och mötesplatser som lockar människor att röra sig i området bidrar till att öka förutsättningarna för upplevd trygghet inom området.

Vårby beskrivs som ett område med trygghetsutmaningar. En utmaning som lyfts är att många kvinnor upplever de offentliga rummen som mansdominerade och otrygga samt att det finns stora problem med otrygghet i centrum. Planförslaget lyfter att detta bland annat bottnar i låg orienterbarhet med nivåskillnader, slitage och få "ögon på gatan" i centrumområdet. Med den planerade utvecklingen av bostäder och nya lokaler för arbetsplatser samt service ska Vårby utvecklas till att få högre mänsklig närvaro av olika grupper under fler av dygnets timmar. En bebyggelsestruktur som är svår att orientera sig i kan skapa stor otrygghet varför ett helhetsgrepp med fokus på att öka orienterbarheten kan krävas. Denna utmaning ska enligt planförslaget mötas genom att planera för ett finmaskigt gatunät och som är lätt att förstå, tryggt att röra sig och hitta i. Det bedöms vara positivt för området att hänsyn till trygghetsskapande åtgärder lyfts i de områdesspecifika planeringsinriktningarna. Det vore dock önskvärt med en ökad tydlighet i mark- och vattenanvändningskartan kring var detta behov är som störst.

Vidare lyfts utmaningar kring kommersiell konkurrens med närheten till Skärholmen/Kungens kurva vilket medför att det kommersiella utbudet är begränsat i Vårby idag. Planen lyfter en ambition att utveckla kommersiella lokaler, dock kommer även den tillkommande bebyggelsen ha samma utmaning vad gäller att konkurrera med utbudet i Kungens kurva/Skärholmen. Med förbättrade kopplingar mellan områdena kan konkurrensen även komma att bli ännu hårdare. Det finns därför risk för att den ökande konkurrensen leder till tomma butikslokaler vilket kan skapa en upplevelse av att området är övergivet och inte omhändertaget. Här kan fokus på tillskapade målpunkter med exempelvis fokus på kultur och idrott bidra till att Vårby istället kompletterar närliggande områden.

Planen lyfter områden som idag har trygghetsproblematik och fokuserar på att bemöta detta med utveckling och trygghetsskapande insatser vilket medför att planen på en övergripande nivå främjar en utveckling mot ökad trygghet. Planen medger utveckling av ny omfattande infrastruktur vilket riskerar att nya otrygga platser skapas samtidigt som ytor för rekreation och friluftsliv tas i anspråk vid såväl utveckling av ny infrastruktur och bostadsområden vilket påverkar utvecklingen negativt. Sammantaget bedöms planen medföra små positiva konsekvenser för den upplevda tryggheten in kommunen.

Rekommendationer

- Tydliggör var det finns risker samt vilka typer av insatser det finns behov av på olika platser för att möta utmaningar kring otrygghet. Ex för otrygga ”mellanrum/oprogrammerade ytor” som områden under broar och ytor under större infrastrukturknutar vid utveckling av ny infrastruktur.
- Fokusera på insatser för att öka tryggheten vid insatser som ska koppla samman områden på olika sidor av E4/E20, exempelvis genom breda entréer och genomtänkt belysning.
- Inom områden med utmaningar för kommersiell service (som Vårby) - fokusera på att skapa platser som upplevs som trygga och inbjudande även med ett litet utbud av kommersiell service.

7.3 HÅLLBART VARDAGSLIV OCH LEVANDE SAMHÄLLEN



I det här avsnittet bedöms hur väl översiktsplanen förväntas bidra till en utveckling som skapar goda förutsättningar för ett fungerande vardagsliv och levande samhällen. Aspekter som inkluderas är bland annat tillgång till viktiga målpunkter i vardagen, kommunal service, tillgång till kollektivtrafik, tillgång till rekreation och möjligheterna till friluftsliv.

Nuläge och förutsättningar

Centrala Huddinge, Stuvsta och Trångsund har idag god tillgång till mötesplatser. Störst underlag för mötesplatser finns i de mer tätbefolkade kollektivtrafiknära lägena, med undantag för målpunkter som lekplatser som behöver finnas jämt utspritt i hela kommunen. Generellt är variationen av mötesplatser stor i områden där det bor många människor med låg socioekonomisk bakgrund då dessa områden i kommunen ofta är tätbefolkade. De större bristerna på mötesplatser rör framförallt de områden som är rumsligt avskilda från omgivningen och där tillgången till mötesplatser/service är lägre. Masmo sticker ut som den del av kommunen som särskilt behöver kopplas bättre till omgivande stadsdelar.

I nuläget har omkring 88 procent av Huddinges invånare max 800 meter till ett grönområde som är större än 5 hektar. Nästan alla invånare har tillgång till en mindre grönyta, minst 1000 kvadratmeter, inom 300 meter.¹⁴ En stor andel av Huddinges grönområden består av natur och en förhållandevis liten del av denna naturmark är anlagd park. Inom kommunen finns även ett rikt utbud av friluftslivsaktiviteter, exempelvis i form av en skidbacke, badplatser, vandringsleder som Sörmlandsleden och lekplatser. Genom Huddinge går flera regionala cykelstråk såsom Glömstastråket, Slagstastråket och Tumbastråket. Standarden på dessa stråk varierar, vilket gör att det på vissa sträckor är svårt att cykla snabbt, bekvämt och säkert.

Bedömningsgrunder, indikatorer, krav och riktlinjer

Som grund för bedömningen av *Hållbart vardagsliv och levande samhällen* inkluderas bland annat aspekter som målpunkter i vardagen som skolor, förskolor och grönområden i förhållande till hållbara resealternativ och bostäder, både sett det till befintliga beståndet och i förhållande till vad som planeras och vilka utmaningar som översiktsplanen lyfter i nulägesbeskrivningen. Mer konkret analyseras planförslaget utifrån om till exempel Boverkets rekommendationer för tillgänglighet till bostadsnära natur efterföljs och inkluderas, Boverkets riktlinjer i *Planera för rörelse!* och *Friyta för lek*

¹⁴ Uppföljning av Hållbart Huddinge 2030 – hållbarhetsrapport 2020. På väg mot ett hållbart Huddinge i en hållbar värld.

och utevistelse för förskolor och skolor samt hur väl förslaget förväntas bidra till PBL 1 kap 1 § och 2 kap. 3 § p 2. Även Folkhälsomål med fokus på mål 5 samt globala målen med fokus på mål 2, 4, 5, 10 och 11 inkluderas i bedömningen¹⁵.

Planförslagets konsekvenser

Planförslaget ger kommunen goda möjligheter att fortsatt kunna erbjuda invånare och besökare god tillgång till grönska och rekreation. Detta genom exempelvis riktlinjerna att planera för större stadsdelsparker, närparker eller mindre fickparker i samtliga kommundelar. Enligt planförslaget ska avståndet till närmaste park och lekplats från bostaden inte överstiga 300 meter samt ha max 800 meter till ett större grönområde. Genom dessa riktlinjer bidrar planförslaget till att lyfta vikten av tillgång till bostadsnära natur och rekreation. Prioriteringen kring hur och var detta ska uppnås inom utvecklingsområdena framkommer dock inte tydligt på mark- och vattenanvändningskartan vilket kan medföra en risk för att ambitionen inte uppnås.

Riktlinjen att planera förskolor i anslutning till natur- och grönområden bidrar till goda förutsättningar för säkerställande av tillgång till friytor och natur för skolbarn, dock kan inte detta ersätta förskolegårdar. Grönytta per person kan vara en kompletterande riktlinje i planen, både kopplat till bostäder och skolbarn och bidra till att tydliggöra ambitionen kring tillgång till grönska.

På en övergripande nivå har planen en inriktning mot en omvandling av kommunens verksamhetsområden till blandad stadsmiljö med bostäder och verksamheter som kan förenas med bostäder i kollektivtrafiknära och centrala områden. Planer på omvandling av områden till tätare stadsmässig miljö finns även i bostadsområden med fokus i kollektivtrafiknära lägen. I Storängen, Flemingsbergsdalen och Segeltorp kommer utvecklingen att ske i högre takt än vad som tidigare varit planerat. Att prioritera utveckling i kollektivtrafiknära lägen bidrar till att möjliggöra för hållbara resor och ambitionen att bygga tätare kring stationerna medför underlag till bostadsnära service vilket skapar goda förutsättningar för ett hållbart vardagsliv.

Det finns idag en utmaning för service i kommunens centrumområden genom konkurrensen som Kungens kurva och Skärholmens centrum utgör. Ambitionen att utveckla hela kommunen med stärkta kopplingar mellan områden samt expansiv utveckling med centrumområden och service bidrar till att gynna ett flertal av perspektiven inom hållbart vardagsliv och levande samhällen. Det finns dock risker med ambitioner om storskalig expansion i flertalet av kommunens områden, dels genom den konkurrens som kan förväntas uppstå mellan utvecklingsområdena dels genom konkurrensen med befintliga kommundelscentrum. Det innebär även risk i form av förlorade värden i de befintliga områdena. Storskalig utveckling innebär att olika intressen sätts mot varandra, prioriteringar av olika intressen kommer att krävas och värden går förlorade när uppskattade platser byggs bort. För att förvalta de värden som finns inom befintliga områden bör en tydligare prioritering mellan vilka områden som ska utvecklas på vilket sätt göras. Exempelvis bör ett tydligare ställningstagande göras kopplat till målsättningen om stadsmässighet.

Kungens kurva är idag ett besöksmål med ett stort utbud av främst kommersiell service. Planen har en ambition om att utveckla platsen med bostäder, arbetsplatser, förbättrad tillgång till kollektivtrafik och komplettering av ytterligare kommersiell handel. Utvecklingen bidrar till att skapa en mer levande plats och boende i området kommer få god tillgång till en stor variation av kommersiell service. För att skapa en variation av mötesplatser bör planen tydligare prioritera icke-kommersiella mötesplatser. Gömmarens naturreservat bör inte heller ianspråkta då tillgång på grönytta bör prioriteras i ett område som idag består av stora områden med hårdgjord mark samt med planer på storskalig expansion. Att

¹⁵ <https://www.folkhalsomyndigheten.se/en-god-och-jamlik-halsa-pa-alla-nivaer/tema-folkhalsa-lokalt-och-regionalt-stod/vad-styr-folkhalsopolitiken/nationella-mal-och-malomraden/>

synliggöra parker och prioriterade mötesplatser i mark- och vattenanvändningskartan skulle bidra till att belysa prioriteringen.

Planens ambition att utveckla Loviseberg, ett område som idag utgörs av skogsmark, jordbruksmark och småskalig villabebyggelse, bidrar till att förbättra tillgången till kollektivtrafik och service för boende i området. Platsen kopplar dock inte fysiskt an till befintlig bebyggelse och kommer att ta i anspråk stora grönområden som idag nyttjas för friluftsliv och rekreation. Området kommer att omgärdas av grönområden vilket medför goda förutsättningar för rekreation med mycket god tillgång till grönska. Det finns dock en stor risk för att det blir ett isolerat område som inte kopplar an till befintlig bebyggelse och kan komma att bli en satellit i den fysiska strukturen. Kopplingen till Flemingsberg bidrar till viss närhet till arbetsplatser och service, dock kommer fortsatta barriärer att dela upp områdena rent fysiskt.

På en övergripande nivå har planen ett stort fokus på att främja hållbara resor genom fokus på en ökad utveckling av tillgång till kollektivtrafik och utveckling av gång- och cykelvägnätet. Vidare fokuserar planen på att skapa en tätare bebyggelsestruktur samt förbättra tillgång till service i närområdet. Det finns dock risker och motsättningar kring hur detta ska uppnås med både förbättrade kopplingar och ökade konkurrens mellan områden i kombination med otydlig prioritering samt planens större infrastrukturutveckling. Sammantaget bedöms dock planförslaget medföra små positiva konsekvenser då det bedöms bidra till ett hållbart vardagsliv och ett levande samhälle.

Rekommendationer och åtgärdsförslag

- Tydliggöra mark- och vattenanvändningskartan med hur och var olika typer av bebyggelse ska stärka platsen och komplettera befintlig användning.
- Tydliggör den planerade utvecklingen av cykelvägar för att belysa hur och var utvecklingen av cykelvägar ska prioriteras.
- Tydliggöra i mark- och vattenanvändningskartan hur områden ska kopplas samman med nya CG-stråk.
- Prioritera icke-kommersiella mötesplatser.
- Lyft att Kungens kurva är i behov av icke-kommersiella mötesplatser
- Vid utveckling av Vårby - fokusera på att komplettera utbudet i Kungens kurva/Skärholmen genom satsningar på till exempel icke-kommersiella mötesplatser och en medveten planering och utveckling av lokaler. Ta fram marknadsanalyser i utvecklingsskedet.
- Ta inte naturreservat som är viktigt för rekreation och friluftsliv i anspråk för bebyggelse.
- Komplettera planförslaget med grönyta per person som riktlinje i planen, både kopplat till bostäder och för skolbarn.

7.4 INKLUDERING OCH SOCIAL SAMMANHÅLLNING



I det här avsnittet bedöms hur väl översiktsplanen förväntas bidra till en utveckling som tar hänsyn till olika områdens värden och identitet men också om planen bidrar till att överbrygga barriärer, kopplar samman olika områden och strävar efter en sammanhållen och inkluderande kommun. Aspekter som inkluderas är bland annat barriärer, bebyggelsestruktur och lokalisering av mötesplatser.

Nuläge och förutsättningar

Idag är Huddinge väl sammankopplat med övriga regionen med både vägar och spår, framförallt till och från centrala Stockholm. Det finns brister i kopplingen på tvären mellan kommunerna på

Södertörn och mot de yttre delarna av Stockholm samt inom kommunen, framförallt för kollektivtrafiken och cykeltrafiken, exempelvis mellan östra och centrala Huddinge och mellan Flemingsberg och Haninge samt mellan Länna och Skogås. Flera områden är idag separerade av infrastruktur, naturområden eller genom bebyggelsens utformning.

Bedömningsgrunder, indikatorer, krav och riktlinjer

Som grund för bedömningen av *Inkludering och social sammanhållning* ingår bland annat aspekter som hur olika områdens olika behov synliggörs, barriärer och kopplingar i förhållande till tillkommande bebyggelse analyseras, och hur områden knyts ihop eller inte. Skapas nya barriärer och överbyggs befintliga? Hur ser tillgången till olika typer av bostäder ut i kommunen i stort och inom olika områden – planeras det för en variation med hänsyn till den specifika platsens behov och utmaningar? Vidare analyseras hur och om olika typer av områden och olika grupper i samhället beskrivs utifrån dess förutsättningar och behov. Mer konkret bedöms planförslagets även utifrån hur väl förslaget förväntas bidra till PBL 1 kap 1 § och 2 kap. 3 § p 2, Folkhälsomål med fokus på mål 5 samt globala målen med fokus på mål 10 och mål 11.

Planförslagets konsekvenser

Planen lyfter ambitionen att integrera det sociala hållbarhetsperspektivet i planerings- och exploateringsprocessens olika skeden i syfte att nya sociala värden genom att tydliggöra hur planeringen kan bidra till detta. Detta medför goda förutsättningar till att sociala perspektiv som inkludering och sammanhållning lyfts och inkluderas i utvecklingsprocessen. Ambitionen kan stärkas ytterligare om planen även presenterar inom vilka områden det är av extra vikt att sociala utredningar görs. Ytterligare vägledning som att en socialt värdeskapande analys eller konsekvensutredning ska tas fram i den fortsatta planeringen för kommunens större utvecklingsområden eller bostadsutvecklingsområden skulle bidra till att skärpa ställningstagandet.

I planförslaget lyfts att det ska eftersträvas en variation av upplåtelseformer, hustyper och bostadsstorlekar i kommunen. Detta skapar goda förutsättningar för att kommande utveckling bidrar till en socialt hållbar bostadsutveckling sett till tillgången till olika typer av boende. Denna skrivning kopplas dock inte till planerad utveckling för de geografiska områdena. Ett tydliggörande kring behov av underrepresenterade boendeformer och upplåtelseformer för respektive utvecklingsområde skulle bidra till en tydligare styrning för fortsatt planering. Vidare kan planen tydliggöras genom kompletterande med ställningstagande gällande olika områdens största arkitektoniska värden och övergripande gestaltning. Detta för att säkerställa att olika områdens identitet bevaras och stärks. Dessa ställningstaganden kan då vägleda kommande planering gällande utgångspunkter i olika områdens bostadsbehov, gestaltningen för områden samt vad som bör bevaras och stärkas med planerad utveckling.

Planförslaget presenterar en ambition att utveckla ett flertal områden i hög takt och till en mer stadsmässig struktur av högre exploatering. Detta kan bidra till att skapa lokala mötesplatser och centrumområden i områden som idag har låg tillgång till uppsamlade mötesplatser för de boende och på så vis stärka sammanhållningen i området, vilket bedöms vara positivt. Det finns dock en risk för att en expansiv utveckling som skiljer sig från befintlig struktur medför att platsens identitet byggs bort. Att istället låta platser växa utefter behov och med tiden bidrar till att bevara områdets identitet, struktur och ger tid till att låta det nya bli en del av det gamla genom varsam utveckling.

Ambitionen att stärka sambandet mellan olika identifierade områden genom att förbättra förutsättningarna för gång, cykel, kollektivtrafik och genom bebyggelse medför goda förutsättningar för att koppla samman områden. Planen förutsätter även utveckling av Spårväg Syd och Tvärförbindelse Södertörn vilka kommer att bidra till att koppla samman områden genom förbättrad kollektivtrafik. Dessa infrastruktursatsningar kommer även att skapa nya barriärer tvärs genom kommunen, bortsett från de tunnlagda delarna. Det finns utmaningar med att överbygga dessa på ett tryggt och

sammankopplande vis vilket medför att ytterligare fysiska barriärer mellan bostadsområden skapas i kommunen. Genom att tydliggöra var i mark- och vattenanvändningskartan det finns risk för att tillkommande infrastruktur kan skapa stora barriärer i den fysiska strukturen, samt var det finns behov för att dessa överbryggas, kan planförslaget bidra till ökad stöttning för vidare planering gällande trygghet och minska barriäreffekter. Planen identifierar större barriärer och behovet av nya kopplingar mellan kommundelar samt förstärkning av redan befintliga kopplingar. Vilket skapar goda förutsättningar för en mer sammanlänkad kommun på sikt. Planförslaget pekar bland annat ut stråk för att knyta samman stadsdelområden som idag separeras av större grönområden och naturreservat, till exempel Huddinge centrum och Kungens kurva eller Vårby och Flemingsberg. Att knyta samman dessa områden skulle kräva ett ianspråktagande av stora partier värdefull naturmark som idag används för rekreation och friluftsliv. Möjligheterna att detta skapar stärkt social sammanhållning bedöms vara relativt små på grund av de stora geografiska avstånden samt i förhållande till de insatser/ingrepp i naturmark som krävs.

Viljan att koppla samman så pass många olika områden och över hela kommunen medför viss otydlighet i prioritering av vilka kopplingar som är av störst behov att stärkas, samt hur detta ska genomföras. Genom att istället fokusera på vissa av de insatser som presenteras, exempelvis utefter behov och med fokus på de kopplingar som fysiskt ligger nära varandra, kan planen tydliggöras. Vidare kan lokalisering av målpunkter som skolor, idrottsanläggningar och kultur lokaliseras för att koppla samman områden, både fysiskt och genom att skapa platser för möten vilket planen med fördel kan specificera. Detta skulle bidra till att tydliggöra på vilket sätt den sociala sammanhållningen kan stärkas genom framtida utveckling. Fokus bör här vara på att identifiera hur detta kan ske i områden som identifierats som avskilda från sitt närområde och där tillgången till mötesplatser/service idag är lägre.

På en övergripande nivå identifierar planen befintliga barriärer, behov av stärkta kopplingar, behov av stärkt kollektivtrafik och GC-stråk, behov av komplettering av olika boendetyper samt lyfter vikten av sociala värden i den fortsatta planeringen. Detta skapar goda förutsättningar för att sociala perspektiv som inkludering och sammanhållning inkluderas i den fortsatta planeringen. Otydlighet kring hur barriären som utvecklingen av Tvärförbindelser Södertörn ska överbryggas medför dock en risk för att nya barriärer skapas. Sammantaget bedöms planen därför medföra små positiva konsekvenser kopplat till inkludering och social sammanhållning.

Rekommendationer

- Stärk ambitionen att integrera socialt hållbarhetsperspektiv i projekt genom att tydliggöra hur, när och var detta är extra viktigt.
- Inkludera ambitionen att ta fram socialt värdeskapande analyser och sociala konsekvensanalyser i utvecklingsprojekt.
- Komplettera med ställningstaganden och belys hur kommunens variation av områden kan värnas genom att lyfta olika områdets identitetsskapande drag, strukturer eller skala.
- Tydliggör behov av olika upplåtelseformer och boendetyper för de geografiska utvecklingsområdena.
- Tydliggör hur och var en utveckling av den fysiska strukturen kan bidra till att koppla samman områden i områdesbeskrivningarna samt i mark- och vattenanvändningskartan genom strategiskt placerade målpunkter, mötesplatser och utveckling av bostäder skilt från trafikkopplingar.
- Inkludera viktiga platser, alternativ behov av utredning, där lokalisering av målpunkter som skolor, idrottsanläggningar och kultur som kan bidra till att koppla samman områden, både i ställningstagande och i mark- och vattenanvändningskartan.

- Tydliggör var i mark- och vattenanvändningskartan det finns risk för att tillkommande infrastruktur skapar barriärer och var det finns behov att överbrygga dessa.



7.5 RISK OCH KLIMATANPASSNING

Risk och säkerhet inom samhällsplanering är ett allmängiltigt begrepp som kan avse en lång rad händelser med mycket varierande allvarlighetsgrad. Begreppet risk avser i detta sammanhang kombinationen av sannolikheten för en händelse och dess konsekvenser. Individrisken är sannolikheten att omkomma för en person som kontinuerligt vistas på en specifik plats, exempelvis på ett visst avstånd från en transportled.

Framtidens klimat kommer att skilja sig från dagens. Bland annat förutses ökade nederbördsmängder samt höjda medeltemperaturer. Värmeböljor och kraftig nederbörd bedöms inträffa allt oftare. Såväl nuvarande som tillkommande bostäder och infrastruktur behöver anpassas till klimatförändringens effekter.

Skred sker när en sammanhängande jordmassa kommer i rörelse och förekommer främst i silt- och lerjordar eller i siltiga eller leriga moräner om moränen är vattenmättad. Vid ett ras rör sig block, stenar, grus- och sandpartiklar fritt. Ras sker i bergväggar, grus- och sandbranter. Den gemensamma nämnaren är att både skred och ras kan inträffa utan förvarning. Den naturliga erosionsprocessen anpassar branter och slänter till ett jämviktsläge. Små förändringar av denna jämvikt kan utlösa skred eller ras. Landhöjningen, klimatet och människans ingrepp i naturen förändrar markens stabilitet. Under årens lopp kan därför säker mark bli osäker. Även denna typ av risker måste hanteras i planeringen.

Nuläge och förutsättningar

I Huddinge kommun finns i nuläget vissa områden som identifierats som riskområdet vid extrema skyfall. Kommunen genomkorsas av ett antal större stråk för transporter av farligt gods. E4/E20, väg 259 och väg 73 är primära och väg 226 är sekundär transportled för farligt gods. Det finns även flera områden som identifierats som riskområden kopplat till ras och skred.

Flera viktiga samhällsfunktioner är idag lokaliserade till områden i kommunen som riskerar att påverkas av skyfallssituationer och resulterande översvämningar; till exempel 73 förskole- och skolbyggnader, ett sjukhus och flera vårdcentralbyggnader i områden som utgör topografiska sänkor. Enskilda bostadshus riskerar att översvämmas på grund av skyfall men även vid höga flöden i vattendrag, framförallt längs Tyresån. E4/E20 vid Kungens kurva ligger i en topografisk sänka. Nynäsbanan öster om Länna är i dagsläget utsatt eftersom spåren där passerar ett område med dålig markstabilitet. Vissa planerade förtättnings- och exploateringsområden riskerar att påverkas. Bland annat är 126 hektar bebyggelse planerad i områden som utgör topografiska sänkor, till exempel stora områden kring Huddinge station.¹⁶

Bedömningsgrunder, indikatorer, krav och riktlinjer

Längs transportleder finns rekommenderade säkerhetsavstånd på mellan 25 och 40 meter beroende på vilken typ av transporter som tillåts. Intill järnväg och primära transportleder för farligt gods

¹⁶ Handlingsplan för klimatanpassning, 2017

rekommenderas ett skyddsavstånd på minst 25 meter. Enligt Länsstyrelsens rekommendationer ska bostadsbebyggelse placeras 75 meter från transportled för farligt gods.

Enligt plan- och bygglagen 2 kap 5 § ska risker för människors hälsa och säkerhet beaktas i all planering.

Planförslagets konsekvenser

Ett av planens övergripande delmål är att Huddinge ska skapa miljöer som kan möta konsekvenserna av ett förändrat klimat. De främsta utmaningarna som kommunen presenterar är kopplade till värmeöar orsakade av höjda temperaturer, översvämningar samt erosion, ras och skred.

I mark- och vattenanvändningskartan finns större anläggningar för hantering av dagvatten markerade. Det är positivt att dessa presenteras på mark- och vattenanvändningskartan då det blir tydligt i den framtida planeringen vilka områden som är särskilt prioriterade. Kommunen har även en vision att inte bygga i områden där bebyggelse bedöms ta skada vid 100-årsregn. Vidare ska kommunen undvika att planera ny bebyggelse i låglänta eller instängda områden. Genom att kartlägga lämpliga klimatanpassningsåtgärder vid ny exploatering minimerar kommunen risken att viktiga åtgärder missas. Det är positivt att planen på ett tydligt sätt lyfter vikten av att hantera översvämningssproblematik i det befintliga beståndet. Det är även positivt att kommunen särskilt nämner beredskap och risk- och sårbarhetsplanering kopplat till samhällsviktig verksamhet.

Vad gäller planläggning i låglänta områden längs kommunens sjöar och vattendrag saknas tydliga ställningstaganden kring var bebyggelse får tillkomma. Enligt planförslaget ska bebyggelse helst inte uppföras under nivån +2,8 meter (RH2000) men kommunen tar ändå höjd för att viss bebyggelse kan tillkomma även under den nivån. För att hantera risker som sådan bebyggelse kan medföra anger kommunen dock att bebyggelsen ska anpassas så att en eventuell översvämning kan hanteras. Ett exempel på anpassning är att inte lokalisera viktiga samhällsfunktioner i bottenplan.

Enligt planen ska kommunen planera för att säkerställa en god dagvatten- och skyfallshantering och peka ut lågpunkter i den framtida planläggningen. I Loviseberg beskrivs exempelvis att infiltration och klimatreglering ska prioriteras när området utvecklas från natur/jordbruksmark till bostadsområde. Byggnader ska placeras så att de inte riskerar att översvämmas och gröna områden ska skapas i lågpunkter för att rena regnvatten. Det är positivt att vikten av rening och klimatanpassning tydligt lyfts i planen. En planläggning av Loviseberg möjliggör för omfattande dagvattenhantering vilket är positivt. Samtidigt medför planläggningen av området att behovet av rening och fördröjning ökar markant då genomsläpplig naturmark tas i anspråk till förmån för bostäder och lokalvägar.

Höjda temperaturer medför en risk för värmeböljor, särskilt i stadsmiljö med begränsad andel vegetation. Genom att planera in ekosystemtjänster i kommunens utvecklingsområden, exempelvis grönska och träd menar kommunen att risker kopplat till värmeböljor och värmeöar minimeras. Det är positivt att kommunen lyfter ökade temperaturer som en utmaning i kommande planskeden. Det vore dock önskvärt att kommunen gav en tydligare styrning i frågan om hur riskerna ska hanteras särskilt hur de ska hanteras vid utveckling av känsliga verksamheter.

Enligt planförslaget ska kommunen hantera risker kopplade till ny bebyggelse i närhet av industrier eller transporter av farligt gods. Detta görs genom att ta fram riskutredningar i samband med planläggning av ny bebyggelse. Genom att i den kommande planläggningen säkerställa att dessa utredningar tas fram bedöms kommunen hantera frågan på ett bra sätt. Även kopplat till risker orsakade av föroreningar i mark eller risker kopplade till ras, skred och erosion bedöms planen ge ett bra stöd för kommande planläggning. Enligt planen ska kommunen kartlägga riskområden och hänsyn till dessa ska sedan tas i kommande planskeden. Det vore dock positivt om kommunen kunde förtydliga hur hänsyn ska tas, exempelvis genom att ge förslag på åtgärder.

All planläggning ska enligt planförslaget utföras utifrån de åtgärder som föreslås i kommunens klimat- och sårbarhetsanalys, handlingsplan för klimatanpassning samt miljöprogram och grönplan. Det framgår dock inte av planförslaget eller av mark- och vattenanvändningskartan om det finns målkonflikter kopplat till någon av de åtgärder som föreslås i de refererade dokumenten och den omfattande utvecklingen som kommunen planerar.

Med anledning av att kommunen planerar att genomföra riskutredningar bedöms förslaget innebära en acceptabel risk kopplat till transport av farligt gods. Hänsyn och riktlinjer bedöms delvis ge goda förutsättningar att möta utmaningar kopplat till framtida översvämningar, men här efterfrågas förtydliganden och i vissa fall även skarpare ställningstaganden. Genom krav på vidare utredningar bedöms förslaget även hantera risker kopplat till skred, ras och erosion samt hantering av markföroreningar på ett bra sätt. Sammantaget bedöms planförslaget medföra både positiva och negativa konsekvenser kopplat till hantering av risker och klimatanpassning i den kommande planeringen.

Rekommendationer och åtgärdsförslag

- Tydliggör vilken betydelse riskfaktorerna haft i val av lokalisering av utredningsområden. Vilka ställningstaganden för att minimera risk för påverkan på människa och miljö har gjorts?
- Beskriv mer utförligt hur kommunen ska hantera risker kopplat till ökade temperaturer i samband med kommande planläggning. Exempelvis genom att ställa särskilda krav vid planläggning av känsliga verksamheter.
- Planförslaget bör sätta en tidsram för genomförande av de åtgärder och utredningar som motiveras av ett förändrat klimat. Åtgärder som hanterar redan existerande risker bör prioriteras.
- Ställ krav på att en ekosystemanalys alltid ska tas fram i programskedet för ett nytt område.

8 EKONOMISKA KONSEKVENSER

Planförslagets ekonomiska konsekvenser redovisas i tre perspektiv: hur väl planen präglas av *god hushållning*, dess konsekvenser för den *kommunala ekonomi*, samt dess konsekvenser för *näringslivet*.

8.1 HUSHÅLLNING MED MARK, VATTEN OCH DEN FYSISKA MILJÖN



Vad som är god hushållning med mark och vatten baseras bland annat på miljöbalkens hushållningsbestämmelser. Där anges att företräde ska ges åt sådan markanvändning som medför en hushållning som är god ur allmän synpunkt. Bestämmelserna omfattar bland annat markområden som har värde eller betydelse för jord- och skogsbruk samt utvinning av värdefulla ämnen och material.

Hushållning med mark- och vatten samt den fysiska miljön i övrigt är ett av de perspektiv som ska uppmärksammas enligt miljöbalkens bestämmelser om miljöbedömningar. Naturresurser är de råvaror som vi människor kan nyttja från naturen. Dessa resurser kan vara ändliga eller förnyelsebara. Det är dock alltid viktigt att de nyttjas på ett effektivt och miljöanpassat sätt så att de kan nyttjas även av framtida generationer.

Nuläge och förutsättningar

Odlingsbar mark är en begränsad resurs som kan ge livsmedel, energi eller foder. Om jordbruksmarken förvaltas väl kan den generera resurser i tusentals år framöver. I Sverige minskar arealen jordbruksmark succesivt varje år¹⁷. I Huddinge finns flera områden med jordbruksmark, exempelvis i Glömstadalen och norr om Flemingsberg. Majoriteten av jord- och skogsbruksmarken i kommunen ligger inom områden som även hyser stora natur- och kulturmiljövärden samt rekreativa värden.

Kommunen arbetar aktivt med att värna om jordbrukets och odlingslandskapets värden för den biologiska mångfalden. Exempelvis genom att arbeta aktivt med samarbete med jordbruksföretag i kommunen. Huddinge kartlägger även andelen lantbrukare som bedriver ekologiskt jordbruk. År 2020 vad andelen jordbruksmark som brukades ekologiskt i kommunen 29,4 procent.

Bedömningsgrunder, indikatorer, krav och riktlinjer

Miljöbalkens bestämmelser om hushållning med mark och vatten ska tillämpas i planeringen. Enligt 2 kap 6 § miljöbalken ska mark- och vattenområden användas för det eller de ändamål för vilka områdena är mest lämpade med hänsyn till beskaffenhet och läge samt föreliggande behov. Företräde skall ges sådan användning som medför en från allmän synpunkt god hushållning.

Jord- och skogsbruk är enligt 3 kap. 4 § miljöbalken av nationell betydelse. Enligt bestämmelserna i 3 kap. 4 § är markens brukningsvärde centralt för bevarandeintresset. Det är således jord- och skogsbruksnäringen som är av nationellt intresse, inte enbart marken. Brukningsvärd jordbruksmark får endast tas i anspråk för anläggningar som tillgodoser väsentliga samhällsintressen, om detta behov inte kan tillgodoses tillfredsställande på annan plats. Skogsmark ska så långt som möjligt skyddas från åtgärder som försvårar rationellt skogsbruk.

¹⁷ *Jordbruksmarkens värden*. Jordbruksverket, 2020 samt <https://jordbruksverket.se/jordbruket-miljon-och-klimatet/jordbruksmarkens-varden>

Planförslagets konsekvenser

Planförslaget saknar generella skrivningar om hur kommunen förhåller sig till den jordbruksmark och skogsmark som finns i kommunen och påverkas av utvecklingen framåt. Det större område som utgör bebyggelsereserv för framtida utveckling (söder om Högmora) utgörs idag av skog.

För ett av planförslagets fem utvecklingsområden, Loviseberg, utgör exploatering av jordbruksmark en förutsättning för områdets utveckling. Enligt planförslaget gör kommunen bedömningen att markanvändning för blandad bostadsbebyggelse med tillhörande service är en mer lämplig markanvändning jämfört med att fortsatt bruka den befintliga jordbruksmarken i Glömstadalen. Denna avvägning ska säkerställas i efterföljande planering. Omvandling av jordbruksmark för bebyggelse är dock inte endast en fråga om markanvändningens lämplighet (som den beskrivs i PBL). För att bebygga bort jordbruksmark måste kommunen även visa i vilken mån det finns väsentliga samhällsintressen som endast kan tillgodoses genom omvandlingen (enligt reglering i miljöbalken¹⁸). Detta bör förtydligas i planförslaget. Omvandling av jordbruksmark till exploaterat område omfattas vanligen av 12 kap. 6 § miljöbalken och ska därmed anmälas till Länsstyrelsen för samråd.

Planförslaget förutsätter omfattande utbyggnad av infrastruktur, däribland Tvärförbindelse Södertörn och Spårväg Syd som kommer att ianspråkta såväl jordbruksmark som skogsmark. Planförslaget medger även att en del av Gömmarens naturreservat tas i permanent anspråk och bebyggs. Detta område utgörs i nuläget av skogsmark. Det bedöms vara negativt både till följd av ianspråktagande av mark och genom ökad fragmentering.

Bortsett från utvecklingen i och omkring Loviseberg samt den omfattande infrastrukturens utbyggnad som planeras i kommunen bedöms planförslaget orsaka begränsade konsekvenser i termer av hushållning med mark, vatten och den fysiska miljön i övrigt. Utvecklingen i Loviseberg och ianspråktagandet av mark i samband med infrastrukturutvecklingen bedöms dock som omfattande och irreversibelt. Sammantaget bedöms planförslaget medföra risk för stora negativa konsekvenser med anledning av andelen jordbruksmark och värdefull naturmark som tas i permanent anspråk.

Rekommendationer och åtgärdsförslag

Inga åtgärder föreslås

8.2 KOMMUNAL EKONOMI



I det här avsnittet bedöms hur väl översiktsplanen förväntas bidra till en utveckling som tar hänsyn en kommunal ekonomi i balans och god ekonomisk hushållning

Nuläge och förutsättningar

Huddinge har under flera år haft en stark befolkningsutveckling. Kommunen har gått från 84 000 invånare år 2000 till 113 000 år 2021. Utvecklingen väntas fortsätta framöver. Ökningen innebär ett behov av utökad kommunal service. Det behövs till exempel verksamhetslokaler, förskolor, skolor och

¹⁸ Miljöbalken 3 kap, 4 §: *Jord- och skogsbruk är av nationell betydelse. Brukningsvärd jordbruksmark får tas i anspråk för bebyggelse eller anläggningar endast om det behövs för att tillgodose väsentliga samhällsintressen och detta behov inte kan tillgodoses på ett från allmän synpunkt tillfredsställande sätt genom att annan mark tas i anspråk.*

äldreboenden, samtidigt som ny personal behövs till verksamheterna. Överenskommelserna i Sverigeförhandlingen betyder för Huddinge en väsentligt ökad takt i bostadsbyggandet. Samtidigt är befolkningstillväxten i Huddinge just nu lägre än prognos – år 2020 ökade befolkningen i praktiken inte alls. Kommunen gör i mål och budget för 2021 bedömningen att den lägre befolkningsökningen ger effekter på skatteunderlag och utjämningsystem och skapar fortsatta utmaningar för kommunens verksamheter inom egen regi. Budgeten bygger på en nedreviderad befolkningsprognos. Lägre volymer än väntat minskar verksamheternas ersättningar och kräver omställningar av exempelvis personalkostnader och utbyggnadstakten av verksamhetslokaler på kort sikt.

Bedömningsgrunder, indikatorer, krav och riktlinjer

För att kommunen långsiktigt ska uppfylla kraven på god ekonomisk hushållning krävs det enligt Mål och budget 2021 att resultatnivån kan bibehållas på en nivå som minst uppgår till 2 procent av skatter och bidrag

Kommunallagen 11 kap. 1 § säger att kommuner och regioner ska ha en god ekonomisk hushållning i sin verksamhet.

Planförslagets konsekvenser

Planförslaget konstaterar att utbyggnadstakten i framtiden styrs genom den årliga mål- och budgetprocessen, men att den också är beroende av marknadsförutsättningarna. En stor del av genomförandet siktar på kommunens åtagande i Sverigeförhandlingen, men för att komplettera bilden av i vilken ordning olika delar ska byggas ut ska kommunen ta fram en utbyggnadsstrategi till stöd för den årliga planeringen av vilka projekt som väljs ut. Utbyggnadsstrategin får antas komplettera de årliga *Plan för samhällsbyggnad* respektive *Lokalresursplan* där urval av projekt till nästkommande år sker.

Diskussionen om översiktsplanen och dess genomförande skall enligt planhandlingen hållas aktuell genom att översiktsplanens inriktning årligen följs upp i korthet. Analysen kan sedan ligga till grund för eventuella åtgärder som kan pekas ut i den årliga mål- och budgetprocessen.

Planförslaget beskriver på ett relativt tydligt sätt de förutsättningar och osäkerheter som är förknippade med en utveckling enligt planens intentioner. Den markanvändning som redovisas i planen skapar möjligheter för ett stort samhällsbyggande, men bedömningar av i vilken ordning och på vilka kommersiella villkor som områden ska utvecklas skjuts till senare processer. Planförslaget är därför i sig inte tillräckligt för att bedöma vilka effekter en utveckling i linje med planen kommer att få för kommunens ekonomi. Kommunens åtaganden enligt Sverigeförhandlingen är att 18 500 bostäder byggs som motprestation för genomförandet av Spårväg Syd. Enligt vedertagen bedömning och utvärdering av exploateringsekonomi kommer byggandet av själva bostäderna finansieras indirekt av de som flyttar in. Utvecklingen av dessa nya områden kommer dock medföra en stor mängd kommunala kostnader för lokal infrastruktur, allmän platsmark, samt lokaler för vård, omsorg, skola och förskola. Kommunen kan också komma att behöva medfinansiera önskade åtgärder på det statliga vägnätet, exempelvis sänkningen och överdäckningen av Huddingevägen i Flemingsberg.

På sikt ökar kommunens skatteintäkter med nyinflyttningen. Många av kostnaderna förenade med utbyggnaden kommer dock långt innan flytteffekten ger avtryck bland intäkterna. Vilken ordning man bygger ut enskilda utvecklingsområden ger effekter på den kommunala ekonomin enskilda år eller perioder. Sammantaget bedöms planförslaget medföra både positiva och negativa konsekvenser för den kommunala ekonomin i Huddinge.

Rekommendationer och åtgärdsförslag

- I den föreslagna utbyggnadsstrategin bör kostnader för olika typer av utbyggnad vägas mot befolkningsutvecklingseffekter i termer av ändrade behov och kommunalekonomiska förutsättningar. Den ekonomiska effekten av att göra insatser i olika ordning bör också belysas, så att väl avvägda beslut kan fattas, med förståelse för hur ekonomin påverkas på kort och lång sikt. Utbyggnadsstrategin kan skrivas fram mot bakgrund av olika scenarier för faktorer utanför kommunens kontroll (till exempel konjunktur, arbetslöshet) kan utvecklas framöver. På så sätt kan strategier väljas som är robusta och finansiellt hållbara också i osäkra omvärldsförhållanden.

8.3 FÖRUTSÄTTNINGAR FÖR NÄRINGSLIVET



I det här avsnittet bedöms hur väl översiktsplanen tar hänsyn till och bidrar till ett rikt näringsliv i fråga om krav på service, lokaler och näringslivets behov i övrigt.

Nuläge och förutsättningar

I Huddinge kommun finns 10 000 företag och 48 000 arbetstillfällen. Två av regionens utpekade regionala stadskärnor finns i kommunen: Flemingsberg och Kungens kurva/Skärholmen. Potentialen i Flemingsberg bygger framför allt på Karolinska Universitetssjukhuset närvaro, samt de fem lärosäten för högre utbildning som finns på platsen. Campus Flemingsberg är Sveriges åttonde största campus, med ca 18 000 studenter. Området Kungens kurva domineras sedan många årtionden av storskalig och bilberoende handel och en stor mängd arbetsgivare. Området är ett nationellt, regionalt och lokalt besöksmål med ett stort utbud av handel och upplevelser, och tillsammans med Skärholmen är området Skandinavien's största handelsplats utanför citykärnorna. Handeln i området omsätter enligt planförslaget över sju miljarder kronor årligen och cirka 30 miljoner människor besöker området varje år.

Kommunens näringslivsstrategi 2018–2022 säger att kommunen ska ha ett gott, kreativt och innovativt företagsklimat som skapar utrymme för en mångfald av företag i olika storlekar och branscher. Kommunens organisation ska bidra till att stärka företagsklimatet genom tydliga arbetssätt. Strategin är ett verktyg för att nå Huddinge kommuns långsiktiga mål att uppnå en balans mellan antalet invånare i kommunen och antalet arbetstillfällen, men också för att stärka Huddinges roll som ”regional motor”.

I svenskt näringslivs årliga enkätstudier av företagsklimat ger företagarna i Huddinge kommunen betyget 3,3 i sammanfattande omdöme (2021). Samma betyg ges i till exempel Järfälla, medan Sollentuna (3,8), Täby (3,9) och Solna (4,2) är exempel på kommuner i regionen med högre sammanfattande omdöme.

Bedömningsgrunder, indikatorer, krav och riktlinjer

Regeringens mål för näringspolitiken är att ”stärka den svenska konkurrenskraften och skapa förutsättningar för fler jobb i fler och växande företag”.

Huddinge kommuns näringslivsstrategi utgår från fem strategiska prioriteringar. Dessa beskrivs som grundläggande för kommunens positionering i näringslivsfrågor. Prioriteringarna beskrivs även som

avgörande för näringslivets och entreprenörers intresse av att starta, etablera sig och växa i Huddinge kommun. De fem prioriteringarna är:

1. Huddinge ska ha plats för ett diversifierat näringsliv med en mångfald av olika företag
2. Huddinge ska bidra till ett företagsklimat som främjar innovation och entreprenörskap
3. Huddinge ska skapa förutsättningar för god tillgång på arbetskraft med relevant kompetens
4. Huddinge ska driva en samhällsplaneringsprocess som är tydligt kopplad till näringslivets förutsättningar och behov
5. Huddinge ska arbeta effektivt och samordnat i en process som är professionell och tydlig gentemot företag som har behov av kontakt med kommunen

Planförslagets konsekvenser

Planförslagets insatser för stärkt näringsliv genom inriktningarna under rubriken *Ett varierat och kreativt näringsliv* är ambitiöst. En mängd åtgärder räknas upp, varav den större delen rör förhållningssätt och prioriteringar i den efterföljande planeringen. Exempelvis ska planbestämmelser i högre utsträckning vara flexibla och tillåta förändringar i markanvändningen framöver i takt med den fortsatta digitaliseringen. Planeringen i Flemingsberg ska speciellt inriktas på det kunskapsintensiva näringslivets behov, och en beredskap för mark och lokaler i lämpliga kollektivtrafiknära lägen ska upprätthållas.

Planförslaget lyfter fram behovet av att anpassa planeringen för näringslivets behov, och tar i detta stöd i den egna målsättningen att kommunen ska ha lika många arbetsplatser som det finns medborgare i arbetsför ålder. Planeringen ska speciellt inriktas på att bidra till att arbetstillfällen skapas i kommunen som speglar Huddingebornas varierande kompetens och utbildningsnivåer. Behovet av att värna områden med stora mängder arbetsplatser med enklare jobb lyfts fram. På detta sätt knyter kommunen näringslivsfrågorna till sociala målsättningar om hög sysselsättning och egen försörjning.

Kommunen har ett mycket gott läge mitt i regionen, med mycket god tillgång till det nationella vägnätet och goda möjligheter för arbetskraft att ta sig till och från kommunen med kollektivtrafik. Detta ger kommunen stora möjligheter att attrahera investeringar och etableringar som efterfrågar goda lägesegenskaper. Planförslagets kommunövergripande planeringsinriktning pekar ut åtgärder och förhållningssätt som kommunen kan tillämpa för att stärka näringslivet. En högre grad av konkreta ställningstaganden, och ett mindre inslag av målsättningar och ambitioner, skulle ge planen större styrande verkan och skapa bättre förutsättningar för att konkreta resultat uppnås.

Planförslaget utgör i sig bara en av många faktorer som får antas påverka företagsklimatet. Andra faktorer (till exempel attityder, kommunens myndighetsutövning och bemötande, tillgång till information och tillgång till kompetens) väger tungt i företagets värderingar. Men en grundläggande förutsättning för många verksamheter är att det finns en plats att vara på, och detta kan kommunen genom den fysiska planeringen säkerställa, för olika företag med olika behov och olika betalningsvilja. Sammantaget bedöms planförslaget stödja näringslivsutveckling i kommunen och skapa förbättrade förutsättningar för näringslivets utveckling. Planförslaget bedöms därför medföra stora positiva konsekvenser för näringslivet.

Rekommendationer och åtgärdsförslag

- Tydliggör vilka analyser och underlag som ligger bakom planförslagets antaganden om näringslivets prioriteringar och behov. Grunda så långt möjligt åtgärder på evidens och kvalificerad analys.
- Synliggör relevanta styrdokument och avtal (exempelvis kring Flemingsbergsområdets utveckling) som påverkar näringslivets utveckling och förutsättningar, och översiktsplanens möjligheter att bidra till detta.

9 ALTERNATIV

En miljökonsekvensbeskrivning ska innehålla en beskrivning av miljöns sannolika utveckling om planen inte genomförs. Att planen inte genomförs benämns ofta som det s.k. nollalternativet. För översiktsplaner görs bedömningen vanligtvis mot ett framskrivet nuläge, dvs. en utveckling i linje med den nu gällande översiktsplanen, med hänsyn tagen till de beslut som fattats sedan den antogs.

I bedömningen nedan används samma horisontår som valts i miljöbedömningen, år 2050.

9.1 MILJÖNS SANNOLIKA UTVECKLING OM PLANEN INTE ANTAS

Om den nya översiktsplanen inte antas, fortsätter den nuvarande översiktsplanen från 2014 att gälla. Samhällsutvecklingen i kommunen kommer då att ske enligt den planeringsstrategi som vid tidpunkten gäller, samt enligt den övriga områdesutveckling som beslutats efter planens antagande. Se *avsnitt 3.1.2* för beskrivning av huvuddragen i kommunens gällande översiktsplan 2030.

Samhällsutvecklingen i övrigt

En given förutsättning för såväl nollalternativet som för en utveckling enligt den nya översiktsplanen är bland annat att den pågående klimatförändringen kan antas ge större effekter i framtiden. I synnerhet de nästkommande decennierna. Vidare gäller även vissa samhällsbeslut som påverkar miljöns utveckling oberoende av den nya planens tillkomst, exempel på sådana är klimatpolitikens åtgärder för ökad elektrifiering, minskad användning av fossila bränslen i transporter och för uppvärmning. Innan år 2050, som är det horisontår som bedömningarna görs mot, kommer troligen ytterligare nationella program eller andra ingripande samhällsbeslut att tillkomma.

Vägtrafiken förväntas öka i kommunen, i första hand till följd av tillväxten i kommunen samt i grannkommunerna. Om och i så fall när Tvärförbindelse Södertörn står klar kommer även denna väg att medföra en ökad trafik i och genom kommunen. I allmänhet förväntas den planering av trafikinfrastruktur som görs av Trafikverket och Region Stockholm bli genomförd, då i synnerhet Tvärförbindelse Södertörn och Spårväg Syd. Spårvägen förväntas bidra till ökad kollektivtrafikanvändande. Utvecklingen i kommunen och landet i stort bedöms även medföra en ekonomisk tillväxt som skapar högre köpkraft och som följd ett högre bilinnehav. En framtida elektrifiering av bilvägar som Tvärförbindelse Södertörn kan bidra till att minska de utsläpp som bilen genererar samt förbättra bullernivåerna intill motortrafikleden. Dock kvarstår den barriäreffekt och de partikelutsläpp som genereras av motortrafikleden.

Exploaterings- och bebyggelsestrycket inom kommunen kommer sannolikt vara av samma storleksordning vare sig den nya översiktsplanen antas eller inte. De omfattande utvecklingsprojekt som i nuläget utreds och planeras bedöms antas och kommunen bedöms växa kraftigt i befolkningsantal till år 2050. Bland annat bedöms exploatering av området Loviseberg genomföras även utan den nya översiktsplanen. Bostadsbyggande i Loviseberg pekas ut även i den nu gällande översiktsplanen från 2014 och bedöms därför även i nollalternativet medföra negativa konsekvenser med anledning av exempelvis anspråktagandet av jordbruksmark och naturmark.

Var ny bebyggelse tillkommer om en ny översiktsplan inte antas är förstås svårt att spekulera om. En fortsatt utveckling i vägtrafiknära och kollektivtrafiknära områden som Kungens kurva, Flemingsberg, Huddinge centrum, Vårby och Trångsund/Skogås är att förvänta. Planeringen antas dock ta längre tid utan en aktuell översiktsplan med övergripande beslut. Om utvecklingen sker utan en aktuell översiktsplan finns även en risk att viktiga kommunövergripande ställningstaganden saknas vilket kan leda till kumulativa effekter och dyra konsekvenser när frågor behöver lösas och processas i senare skeden. Detaljplanering och exploatering fortsätter alltså att ske även i nollalternativet men då genom långa processtider med fragmenterade och huvudsakligen mindre områden och omfattning utan

översiktligt sammanhang. Generellt är risken större att planer överklagas och detaljplaner behöver pausas utan aktuell översiktsplan.

Miljöns sannolika utveckling utan en ny översiktsplan

Utan en ny översiktsplan saknas viktiga beslut och ställningstaganden för bebyggelseutveckling i de i planförslaget utpekade geografiska utvecklingsområdena.

Då kommunens nu gällande översiktsplan är från 2014 innebär det att den utgår från tidigare lagstiftning. Lagstiftningen har skärpts i många avseenden när det kommer till exempelvis klimatperspektivet genom större tyngd för hur kommuner ska arbeta med exempelvis ras, risk och skredfrågor i planeringen både för den kommande och befintliga bebyggelsen. Kraven har även skärpts vad gäller hur kommunen planerar sin dagvattenhantering och minimerar risken för översvämningar.

I kommunen har ett flertal nya styrdokument som vägleder kommunanställda i miljö- och klimatarbetet. Sedan ÖP 2030 antogs har kommunen bland annat tagit fram miljöprogram år 2017 som revideras och uppdateras år 2021. Vattenfrågorna har även utvecklats sedan tidigare förslag och förväntas utvecklas ytterligare då dessa är viktiga frågor i kommunen.

Överlag tappar en gammal översiktsplan styrning och mycket av det kommunala arbetet riskerar att utgå från andra styrdokument och beslut som fattats därefter. Planeringen blir ryckig då den utgår från underlag som tagits fram under en lång tid och kanske oberoende av varandra. Detta riskerar att den röda tråden i samhällsprocessen försvagas genom en gammal översiktsplan. När ÖP 2030 antogs i maj 2014 var inte arbetet med Sverigeförhandlingen påbörjat. Idag är Huddinge en av de kommuner som deltar i Sverigeförhandlingen och som därmed har bundit sig till att bygga nya bostäder i kollektivtrafikhärlösa områden.

Det samlade helhetsgreppet för hantering av befintliga natur- och kulturvärden inom kommunen kommer utan en ny översiktsplan att försvagas över tid. Det finns även en stor risk för kumulativa effekter då det övergripande helhetsgreppet saknas. Naturmiljöns förmodade utveckling bedöms visserligen i nollalternativet medföra snarlika konsekvenser som de i den nya översiktsplanen.

Många av de kulturhistoriska värdena i kommunen finns insprängda i, eller utgör en del av den befintliga bebyggelsemiljön. I ÖP 2030 beskrivs och kartläggs kommunens kulturmiljövärden. Inget område i kommunen undantas helt från utveckling men enligt planen ska det inom känsliga kulturmiljöer göras fördjupade analyser tas fram alternativt ska de platsspecifika kvaliteterna i kulturmiljöinventeringen förtydligas och fungera som riktlinjer för utvecklingen.

Möjligheterna att i kommunen minska klimatpåverkan bedöms vara mindre i nollalternativet. Anledningen till det är att ÖP 2030 skrevs innan kännedom om krav på exempelvis klimatcertifiering av nya byggnader och andra viktiga styrdokument fanns. I ÖP 2014 beskrivs dock en rad åtgärder för att minska klimatpåverkan, dessa är dock helt knutna till vägtrafikens bidrag till utsläpp och inte byggbranschens. Sedan planen antogs har även teknikskiftet inriktat mot elektrifiering tagit fart. Tillsammans med skärpta utsläppskrav på europeisk nivå bidrar detta till att nya bilar under de kommande åren släpper ut mindre mängd växthusgaser. Den förmodade ökande volymen bilresor totalt motverkar dock denna effekt.

Att bedöma hur riskförhållandena utvecklas i nollalternativet är svårt. Klimatförändringen kommer att öka förekomsten av extrema väderhändelser samt generellt öka temperaturen, minska mängden snö och öka mängden nederbörd. Risker för översvämning, värmebölja och ras, skred och erosion kommer att öka. I ÖP 2030 beskrivs framförallt åtgärder för att minimera risken för översvämningar men anpassningar för att möta ett varmare klimat presenteras inte. I nollalternativet bedöms risken för exempelvis värmeöar vara större.

9.2 AVFÄRDADE ALTERNATIV

En miljökonsekvensbeskrivning ska enligt regelverket resonera kring alternativa utformningar samt avfärdade alternativ. Planarbetet har i alla steg bedrivits med en slutlig struktur som målsättning.

Kommunen har inte arbetat med några alternativa utbyggnadsscenarios eller liknande. I stort har utgångspunkten varit att göra en revidering av befintlig översiktsplan, som då inneburit att de bebyggelseområden som pekades ut i nu gällande översiktsplan kvarstår. De har i revideringen nyanserats i relation till varandra och inom områdena. Inriktningen i stort är fortsatt utveckling i kollektivtrafikhärlägen, med särskilt fokus på vissa av dessa områden.

Kommunen har valt att inte göra något ställningstagande till hur snabbt kommunen ska växa, utöver de bostadsmål som redan är satta fram till 2035. I stället har kommunen valt att redovisa olika nivåer på befolkningstillväxt, där samtliga nivåer ryms i översiktsplanens markanvändning.

Mindre alternativ som avfärdats är:

- En större utveckling i Stuvsta än vad som nu föreslås.
- En större utveckling längs med hela stamnätet för kollektivtrafik, likt tidigare översiktsplan.
- Att utveckla bebyggelse reserven i Högmora i närtid.
- Väganslutningar som pekades ut i nu gällande översiktsplan men som bedömts vara inaktuella i dagsläget – ny väganslutning vid Lissma, Gladö kvarn och en uträkning av Åvägen.
- I nu gällande översiktsplan pekades ett framtida bildande av naturreservat i Vårby ut i text. Detta har avfärdats med hänsyn till den utveckling som nu planeras.
- Överväganden har skett kring att peka ut utredning av ytterligare naturreservatsbildningar utöver de som finns med i dagens översiktsplan. Detta har avfärdats för att frågan inte bedömts vara mogen och på grund av att tillräckligt underlag inte funnits. De bedöms dock kunna utredas utan att översiktsplanen anger det, dvs. det är inte avhängigt vad som står i översiktsplanen.

10 PLANFÖRSLAGET OCH MILJÖKVALITETSMÅLEN

Nedan görs en översiktlig bedömning av på vilket sätt planförslaget genomförande bidrar till, eller motverkar, att de nationella miljö kvalitetsmålen nås. Bedömningen är översiktlig, men kan ändå tjäna som ett stöd i en diskussion om planförslaget egenskaper och vilka delar som behöver vidareutvecklas i de följande faserna i översiktsplanprocessen.

Det så kallade generationsmålet i den svenska miljöpolitiken är att *"...till nästa generation lämna över ett samhälle där de stora miljöproblemen är lösta, utan att orsaka ökade miljö- och hälsoproblem utanför Sveriges gränser."* Arbetet tar stöd i 16 miljö kvalitetsmål. Arbetet med att nå miljö kvalitetsmålen och generationsmålet utgör grunden för den nationella miljöpolitiken.

Miljö kvalitetsmålen med preciseringar ska ge en långsiktig målbild för miljöarbetet och fungerar som vägledning för hela samhällets miljöarbete, såväl myndigheters, länsstyrelser, kommuners som näringslivets och andra aktörers.

Av de 16 miljö kvalitetsmålen bedöms tre inte vara relevanta för översiktsplanen, eftersom inriktningar samt föreslagen mark- och vattenanvändning bara i begränsad omfattning påverkar om målen nås, givet de preciseringar som finns. Dessa mål är: Skyddande ozonskikt, Säker strålmiljö och Storslagen fjällmiljö.

För resterande tretton miljö kvalitetsmål görs nedan en bedömning av hur översiktsplanens genomförande påverkar möjligheterna att dessa ska kunna nås. Bedömningen redovisas i Tabell 3 fortsätter på nästa sida.

Bedömningen illustreras på följande sätt:



Planen bedöms bidra till måluppfyllelse.



Planen varken bidrar eller motverkar möjligheterna att nå målet.



Planen motverkar måluppfyllelse.

Tabell 3. Planförslaget bidrag till miljö kvalitetsmålen.

Miljö kvalitetsmål	Bedömning	Motivering
Begränsad klimatpåverkan		Planen innehåller visserligen övergripande mål, inriktning och vägledning för att minska klimatpåverkan i enlighet med det nationella målet men det saknas konkreta och uppföljningsbara mål kopplat till exempelvis byggmaterial, utsläppstak eller dyl.
Frisk luft		Planförslaget pekar på behovet av att förbättra luftkvaliteten i Huddinge. Samtidigt planeras utveckling i närhet till väg och järnväg där luftkvaliteten generellt är dålig. I planen ges inga konkreta förslag på åtgärder för att undvika att människor som bor eller vistas utsätts för en hälsofarlig luftkvalitet.
Giftfri miljö		I planförslaget ges exempel på hur kommunen ska arbeta för att minimera risken för spridning av giftiga ämnen. Kopplingar till dagvattenhantering liksom risken för spridning av föroreningar till följd av ett förändrat klimat lyfts. Kommunen beskriver att hänsyn till förorenade områden ska tas i vid mer detaljerad planering.

Ingen övergödning		I planförslaget presenteras höga ambitioner kopplat till vattenfrågorna och kommunen anger att de ska göra vad som krävs för att nå MKN. Hantering av dagvatten uppmärksammas även i planförslaget.
God bebyggd miljö		Många av miljömålets preciseringar återfinns som planeringsinriktningar eller som underliggande motiv för ställningstaganden. Planförslaget medger dock omfattande utveckling av kommunen och kommer att bebygga i områden med risk för översvämning, förhöjda luftföroreningshalter samt höga bullernivåer. I planförslaget ges även tydliga riktlinjer kopplat till närhet till park, grönområde och rekreation.
Ett rikt växt- och djurliv		Planen medger att en hel del värdefull naturmark tas i anspråk, bland annat del av naturreservatet Gömmaren samt skog och odlingslandskapet vid Loviseberg. Samtidigt anger planen förslag på fyra nya området som utreds för nybildning av naturreservat. Dessa områden markeras dock inte ut på kommunens mark- och vattenanvändningskarta. De ekologiska spridningssambanden ska enligt planen stärkas och värnas men med anledning av den omfattande utveckling som kommunen planerar kombinerat med vaga åtgärdsförslag bedöms de ekologiska spridningssambanden på en kommunövergripande nivå försvagas.
Levande sjöar och vattendrag		I planförslaget anges att kommunen ska göra det som krävs för att uppnå MKN. Det ges dock inga konkreta exempel på hur detta arbete ska se ut. Vilka åtgärder som kommunen planerar kopplat till specifika utmaningar saknas.
Grundvatten av god kvalitet		Kommunen visar på en god medvetenhet om utmaningar kopplat till grundvatten. I planförslaget beskrivs flera åtgärder för att säkerställa en god kvalitet på grundvattnet i kommunen.
Myllrande våtmarker		Våtmarkers värden och funktioner uppmärksammas och översiktsplanen är tydligt om att de ska värnas. I planen beskrivs även att nya våtmarker ska anläggas där det i nuläget saknas.
Levande skogar		Skogens värden och funktioner lyfts och svaga stråk presenteras med en ambition att stärka de ekologiska sambanden. Samtidigt medger planen att flera skogsområden tas i anspråk och bebyggs med verksamheter, järnväg, motortrafikled och bostäder.
Ett rikt odlingslandskap		Planen kommer att ta ett område som idag utgörs av odlingslandskap i permanent anspråk. Med utbyggnad av Spårväg Syd och en ny station i Loviseberg bedömer kommunen att marken i området är bättre lämpad som stad än odlingslandskap.

11 REFERENSER

Friyta för lek och utevistelse för förskolor och skolor, Boverket, 2021.

Folkhälsomyndigheten – Nationella folkhälsomål och målområden.

<https://www.folkhalsomyndigheten.se/en-god-och-jamlik-halsa-pa-alla-nivaer/tema-folkhalsa-lokalt-och-regionalt-stod/vad-styr-folkhalsopolitiken/nationella-mal-och-malomraden/>

Handlingsplan för klimatanpassning, Huddinge kommun, 2017.

Huddinges översiktsplan 2030, Huddinge kommun, 2014.

Jordbruksmarkens värden, Jordbruksverket, 2020.

Miljöbalken, Miljöbalk (1998:808) SFS 2021:876.

Miljöbarometern, Huddinge kommun.

Miljöbarometern, Botkyrka kommun.

Plan- och bygglagen, Plan- och bygglag (2010:900) SFS 2021:788.

Planera för rörelse! – en vägledning om byggd miljö som stimulerar till fysisk aktivitet i vardagen, Boverket, 2013.

Regional utvecklingsplan för Stockholm, RUF5 2050, Rapport 2018:10, Region Stockholm.

Riktvärden för buller från väg- och spårtrafik vid befintliga bostäder. 2016 (rev. 2017), änr NV.08465–15, Naturvårdsverket.

Riskhantering i detaljplaneprocessen- riskpolicy för markanvändning intill transportleder för farligt gods. Länsstyrelserna Skånes län, Stockholms län och Västra Götalands län. September 2006.

SLB-analys, luftföroreningskartor (hämtat 2020-12-14)

<https://www.slb.nu/slbanalys/luftfororeningskartor/>

Skyddad natur, kartverktyg Naturvårdsverket.

Sverige 2025 – Regional utveckling behöver utbyggd kollektivtrafik, Boverket.

<https://sverige2025.boverket.se/regional-utveckling-behover-utbyggd-kollektivtrafik.html>

Uppföljning av Hållbart Huddinge 2030 – hållbarhetsrapport 2020. På väg mot ett hållbart Huddinge i en hållbar värld.

Uppföljning av trafikstrategin – Resvaneundersökning, Trafikanalys, 2016.

Uppföljning av trafikstrategin – Stationsnära lägen, Spacescape, 2018.

Utsläpp av luftföroreningar i Sverige – fördjupad trendanalys av historiska och framtida utsläpp av luftföroreningar. Rapport: 6915. Naturvårdsverket, 2020.

VISS, Vatteninformationssystem Sverige.

Åtgärdsprogram för trafikbuller 2017-2024 Huddinge kommun, bullerkartläggning, Tyréns, 2014.

VI ÄR WSP

WSP är en av världens ledande rådgivare och konsultbolag inom samhällsutveckling. Med cirka 50 000 medarbetare i över 40 länder samlar vi experter inom analys och teknik, för att framtidssäkra världen.

Tillsammans med våra kunder tar vi fram innovativa lösningar för en mänsklig, trygg och välfungerande morgondag. Så tar vi ansvar för framtiden.

wsp.com

WSP Sverige AB
Box 71
581 02 Linköping
Besök: S:t Larsgatan 3

T: +46 10 7 225 000
Org nr: 556057-4880
Styrelsens säte: Stockholm
wsp.com



BILAGA 1 - RIKSINTRESSEN OCH ANDRA OMRÅDESSKYDD

RIKSINTRESSE FÖR FRILUFTSLIV

Inom de sydöstra delarna av kommunen breder Hanvedens riksintresse för friluftslivet ut sig. Detta riksintresse skyddas enligt 3 kap. 6 § miljöbalken. Riksintresset utgör ett stort sammanhängande område som sträcker sig över kommungränsen in i grannkommunerna Botkyrka och Haninge.

Aktiviteter som värnas är längdskidåkning, löpning och ridning. Naturen inom riksintresset består av barrskog, våtmark och hållmark.

RIKSINTRESSE FÖR DET RÖRLIGA FRILUFTSLIVET

Inom den nordvästra delen av planområdet finns en del av det större riksintresseområdet Mälaren med dess stränder och öar som omfattar hela Mälaren. Området är utpekad som riksintresse med avseende på dess betydelse för turism och friluftsliv.

RIKSINTRESSE FÖR KOMMUNIKATIONER

Trafikverket har pekat ut vissa vägar, järnvägar, hamnar, sjöfarter och flygplatser som utgör riksintresse för kommunikationer. Inom Huddinge kommun löper ett flertal av vägar och järnvägar av riksintresse.

RIKSINTRESSE TOTALFÖRSVARET

Inom kommunen finns ett område som är utpekad som riksintresse för totalförsvaret med beskrivningen övrigt. Områden som utgör riksintressen för totalförsvarets militära del är områden som bedöms ha nationellt viktiga värden och kvaliteter för att skydda Sverige.

RIKSINTRESSE FÖR YRKESFISKE

Inom den nordvästra delen av kommunen omfattas en del av planområdet av riksintresse för yrkesfiske. Det är vattenområdet Mälaren intill Vårby och väster om Glömsta som utgör ett riksintresse för yrkesfiske.

NATURA 2000

Inom Huddinge kommun finns totalt sex natura 2000 områden. Inom den norra delen av kommunen finns Fullersta kvar som är skyddat enligt art- och habitatdirektivet. Motivet till skyddet är arten grön sköldmossa. Inom planområdets sydöstra del ligger två natura 2000 områden, Kvarnsjön och Lännaskogen. Kvarnsjön breder ut sig över sjön och skyddas både enligt fågeldirektivet och art- och habitatdirektivet. Strax nordöst om detta område breder Lännaskogen ut sig som är skyddad enligt Art- och habitatdirektivet. Inom kommunens södra del ligger Granby, Paradiset och Hanveden. Granby är skyddat enligt art- och habitatdirektivet. Paradiset är skyddat enligt både fågeldirektivet och art- och habitatdirektivet. Hanveden ligger söder om Paradiset och är skyddat enligt både fågeldirektivet och

art- och habitatdirektivet. Den del av Hanveden som är skyddad enligt art- och habitatdirektivet sträcker sig över kommungränsen och ligger även inom Haninge kommun.

NATURRESERVAT

I Huddinge kommun utgörs en stor del av naturen av områdesskydd i form av naturreservat. Inom planområdet finns totalt nio kommunala naturreservat, Gömmaren, Flemingsbergsskogen, Gladö Kvarnsjön, Orlången, Lännaskogen, Lissmadalen, Paradiset, Drevviken och Trångsundsskogen.

DJUR OCH VÄXTSKYDDSSOMRÅDE

Området kring Ågestasjön är sedan år 1976 utpekade av Länsstyrelsen som ett djur- och växtskyddsområde. Området är utpekade som ett fågelskyddsområde och det råder tillträdesförbud från april till juli. Djur och växtskyddsområden skyddas enligt 7 kap. 12 § miljöbalken.

STRANDSKYDD

Inom planområdet gäller det generella strandskyddet enligt 7 kap. 13–14 § miljöbalken om 100 meter från strandkanten vid normalvattenstånd vid alla kuster, sjöar och vattendrag. Vissa områden inom planområdet omfattas dock av utökat strandskydd om 300 meter.

BIOTOPSKYDDADE NATURMILJÖER SOM BERÖRS

Inom planområdets nordvästra del finns ett område som är utpekade som ett biotopskyddsområde, Korpberget i Vårby Gård.

ÖVRIGT SKYDDAT VATTEN

Östra Mälaren är ett vattenskyddsområde. Detta område sträcker sig in till i kommunens västra del.

MILJÖKVALITETSNORMER

Miljö kvalitetsnormer (MKN) ska beaktas bland annat vid tillståndsprövningar och planering. MKN är ett juridiskt bindande styrmedel som infördes med miljöbalken år 1999 för att komma till rätta med miljö påverkan från diffusa utsläppskällor som till exempel trafik och jordbruk.

Miljö kvalitetsnormerna kan ses som styrmedel för att på sikt nå miljö kvalitetsmålen. För det pågående planarbetet är miljö kvalitetsnormer för ytvatten och grundvatten (SFS 2004:660) relevanta. Även frågor rörande miljö kvalitetsnormer för luft kan bli relevanta att resonera kring, då i synnerhet för de platser där dessa normer riskerar att överträdas, se avsnitt 5.3.6 *Hälsa och god livsmiljö*.

Vattenmyndigheten för Norra Östersjöns vattendistrikt beslutade år 2016 om MKN som ska uppnås för samtliga ytvattenförekomster i distriktet. Planområdet innefattar helt eller delvis totalt 11 ytvattenförekomster och en grundvattenförekomst. Grundvattenförekomsten Tullingeåsen ligger huvudsakligen i grannkommunen Botkyrka men omfattar även ett område inom Huddinges sydvästra del. Tullingeåsen har idag en god kvantitativ och kemisk status^{19,20}. Förekomsten är dock förorenad av PFAS11 och riskerar att inte uppnå god kemisk status 2027.

Ytvattenförekomsterna inom kommunen är Mälaren, Albysjön, Tullingesjön, Saxbroån, Orlången, Tyresån-forsån, Magelungen, Tyresån-norrån, Drevviken, Vitsån, och Husbyån, se Tabell 1.

¹⁹ <https://viss.lansstyrelsen.se/Waters.aspx?waterMSCD=WA87221559>

²⁰ <https://botkyrka.miljobarometern.se/vatten/grundvatten/kemisk-status-i-grundvatten/table/>

Tabell 1 Statusklassning och kvalitetskrav för Huddinges ytvattenförekomster.

Ytvattenförekomst	Status	Ekologisk status	Kemisk status
Mälaren	Befintlig status	God ekologisk status	Uppnår ej god status
	Kvalitetskrav	God ekologisk status	God kemisk status med vissa undantag*
Albysjön	Befintlig status	God ekologisk status	Uppnår ej god status
	Kvalitetskrav	God ekologisk status	God kemisk status med vissa undantag**
Tullingesjön	Befintlig status	Måttlig ekologisk status	Uppnår ej god status
	Kvalitetskrav	God ekologisk status	God kemisk status med vissa undantag**
Kagghamraån	Befintlig status	Måttlig ekologisk status	Uppnår ej god status
	Kvalitetskrav	God ekologisk status år 2027	God kemisk status med vissa undantag*
Orlången	Befintlig status	Dålig ekologisk status	Uppnår ej god status
	Kvalitetskrav	God ekologisk status år 2027	God kemisk status med vissa undantag*
Tyresån-Forsån	Befintlig status	Måttlig ekologisk status	Uppnår ej god status
	Kvalitetskrav	God ekologisk status år 2027	God kemisk status med vissa undantag*
Magelungen	Befintlig status	Otillfredsställande ekologisk status	Uppnår ej god status
	Kvalitetskrav	God ekologisk status år 2027	God kemisk status med vissa undantag*
Tyresån-Norrån	Befintlig status	Måttlig ekologisk status	Uppnår ej god status
	Kvalitetskrav	God ekologisk status år 2027	God kemisk status med vissa undantag*
Drevviken	Befintlig status	Otillfredsställande ekologisk status	Uppnår ej god status
	Kvalitetskrav	God ekologisk status år 2027	God kemisk status med vissa undantag**
Vitsån	Befintlig status	Måttlig ekologisk status	Uppnår ej god status
	Kvalitetskrav	God ekologisk status 2027	God kemisk status med vissa undantag*

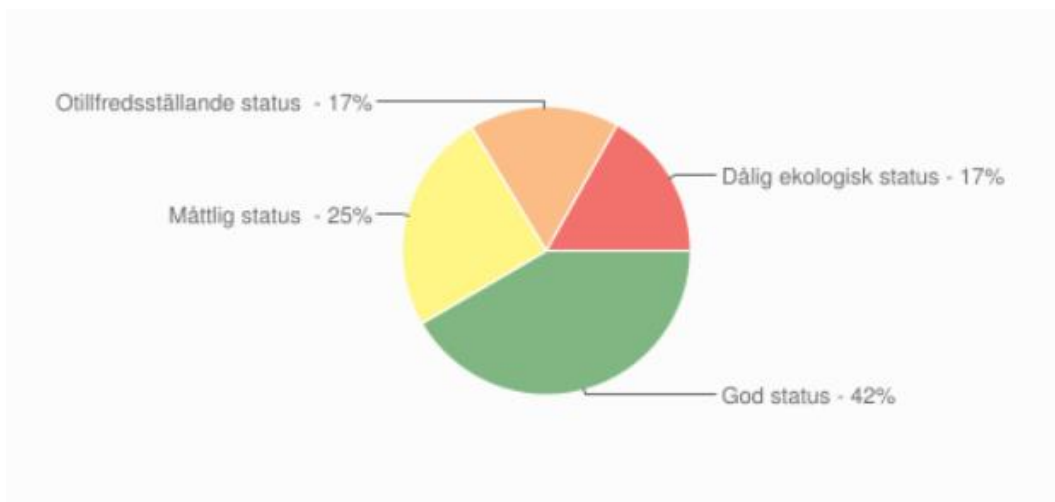
Husbyån	Befintlig status	Måttlig ekologisk status	Uppnår ej god status
	Kvalitetskrav	God ekologisk status år 2027	God kemisk status med vissa undantag*

*Undantag mindre stränga krav: bromerad difenyleter (PDBE) och kvicksilver och kvicksilverföreningar.

**Undantag mindre stränga krav: bromerad difenyleter (PDBE) och kvicksilver och kvicksilverföreningar. Undantag tidsfrister: Tributyltenn föreningar (2027).

Av Huddinges 11 ytvattenförekomster är det endast två som idag uppnår god ekologisk status, Albysjön och Mälaren, se Figur 12 som visar andel av respektive status inom kommunen. Enligt fastställda miljökvalitetsnormer ska vattenkvaliteten i de återstående vattenförekomsterna ha uppnått en god ekologisk status senast år 2021 alternativt år 2027.

Flera anläggningar har byggts för att rena och fördröja dagvattnet på väg till recipienterna. Exempel på sådana är bland annat Flemingsbergsvikens våtmarksanläggning och Fullerstaån med Källbrinksdammen och Kyrkdammen.²¹



Figur 12 Status på för Huddinge kommuns ytvattenförekomster i andel utifrån antal förekomster. Källa: VISS, 2020.

²¹ Dagvattenstrategi 2013

BILAGA 2 MARK- & VATTENANVÄNDNINGSKARTA



Översiktsplan 2050

