

2020-08-25

Kontaktperson: Jenny Wintzer

Telefon: 070-559 27 71

E-post: Jenny.wintzer@sweco.se

KOMPLETTERANDE SAMRÅD AVSEENDE PLANERADE KRAFTLEDNINGAR MELLAN LISSMA OCH EKUDDEN

Vattenfall Eldistribution AB (nedan benämnt Sökanden) planerar nya kraftledningar mellan Lissma och Ekudden. Nu genomförs ett kompletterande samråd, enligt 6 kap. miljöbalken, för sträckan in till station Ekudden.

Sökanden planerar att bygga en ny dubbel 130 kV ledning mellan Lissma och Ekudden. För att ledningarna ska kunna byggas avser Sökanden att ansöka om nytt tillstånd för ledningarna (nätkoncession för linje).

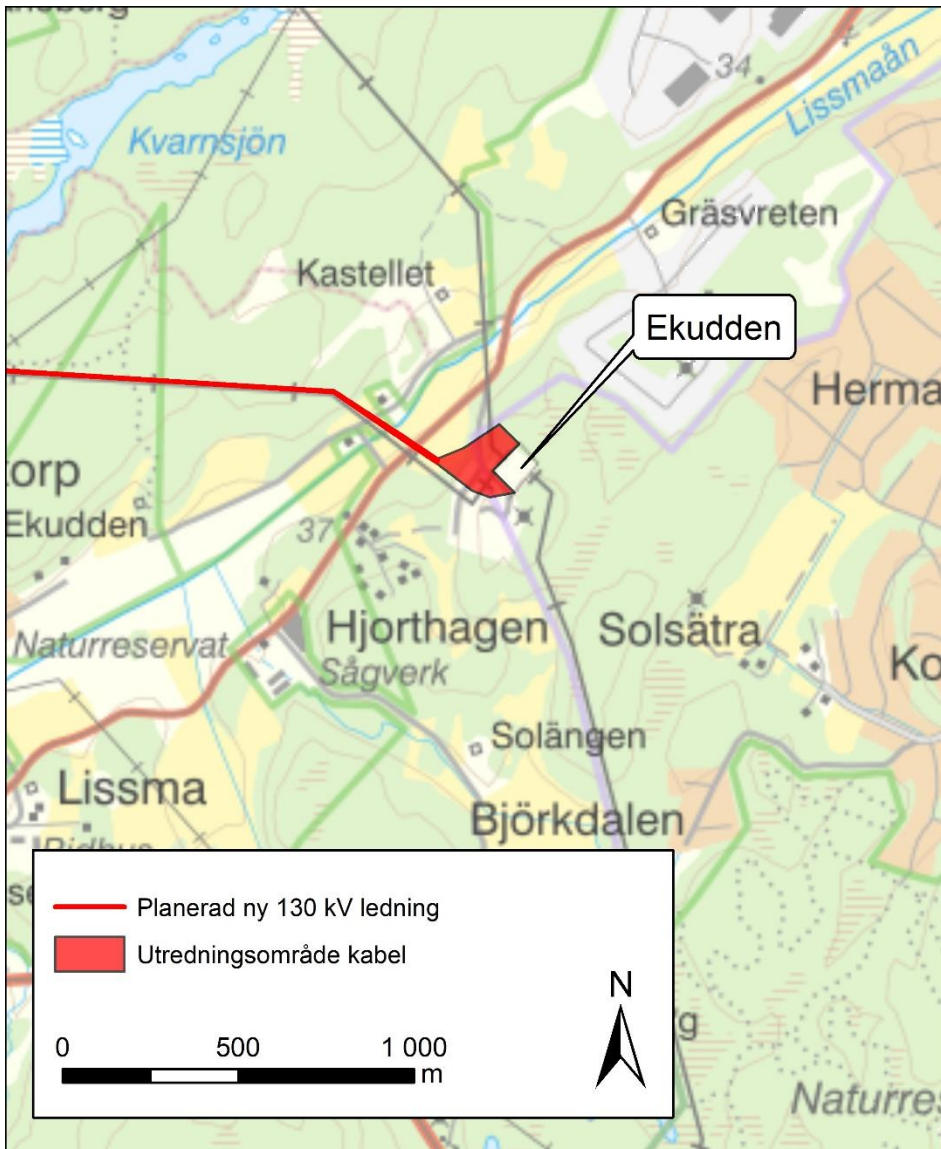
Sökanden inledde i september 2019 ett samråd för de planerade åtgärderna. Under vintern-våren 2020 har Sökanden erhållit svar från Svenska kraftnät att huvudalternativet på sträckan Lissma-Ekudden från samrådet hösten 2019, att uppföra de planerade ledningarna i Svenska kraftnäts befintliga stolpar, är möjligt. Man har sedan vidare utrett hur de nya ledningarna ska ansluta till station Ekudden. Ledningarna behöver ansluta till den norra delen av stationen vilket innebär att ledningarna behöver gå i egen sträckning den sista sträckan in till Ekudden.

Föreliggande samrådsbrev ska ses som ett tillägg till tidigare framtaget samrådsunderlag som finns att tillgå på Sökandens hemsida: www.vattenfalleldistribution.se/samrad/ort/flemingsbergeekudden. I samrådsunderlaget finns mer information gällande projektet, ledningarnas utförande samt de miljöeffekter som ledningarna kan ge upphov till och hänsynsåtgärder för att minimera dessa.

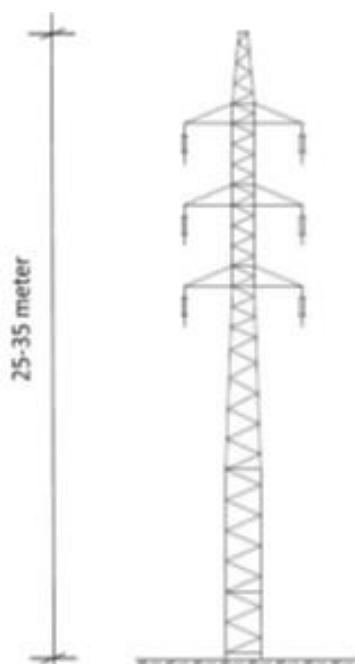
Planerad sträckning in till stationen i Ekudden kan ses i Figur 1 nedan. Ledningarna kommer att lämna sambyggnationen med Svenska Kraftnäts ledning ca 500 meter nordost om stationen. Ledningarna går sedan i egna stolpar i ungefär 350 meter varefter den förläggs som markkabel den allra sista sträckan. Exakt lokalisering för kabelsträckan är ej klar i dagsläget, därav anges ett utredningsområde. Det finns inte några kända motstående intressen i området, utöver ett naturvärdesobjekt som tangeras. Objektet kommer att undvikas i möjligaste mån. Det är således tekniska aspekter som avgör slutgiltigt val av sträckning inom området, vilket inte påverkar bedömning av ledningarnas konsekvenser på miljön. Teknisk utredning kommer tillsammans med eventuell information från samrådet att ligga till grund för slutgiltigt val av sträckning inom området.

Efter det att de planerade ledningarna lämnar sambyggnation med Svenska kraftnäts ledning föreslås en utformning med enbent stål stolpe strax efter passagen av Lissmaån. Stolptypen har vertikalt placerade faslinor, se Figur 2 nedan, och är ca 25–35 meter hög med tre reglar på vardera sida.

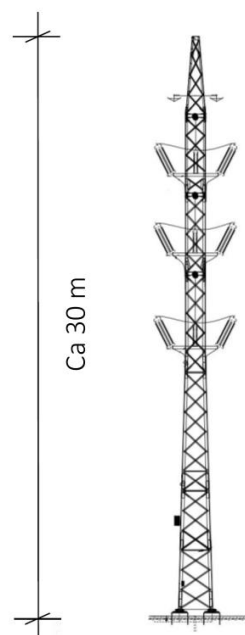
Där ledningarna övergår till markförlagd kabel placeras två s.k. kabelstolpar, se exempel i Figur 3 nedan. I kabelstolparna placeras utrustning som krävs för övergången mellan kabel och luftledning. Kabelstolparna är ca 30 meter höga.



Figur 1. Sträckning in till station Ekudden.

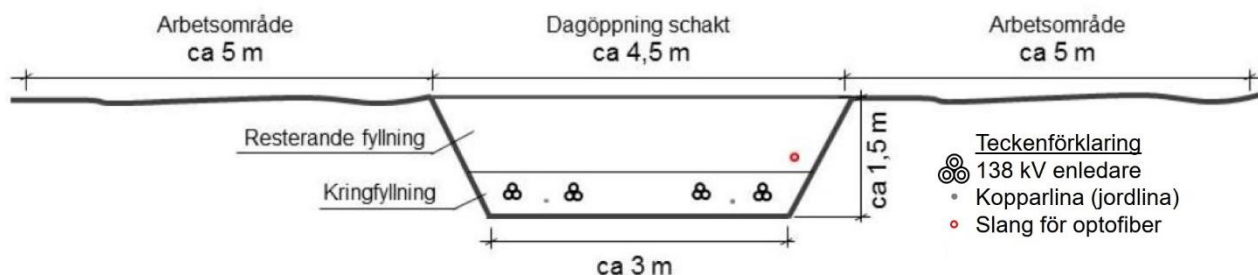


Figur 2. Skiss enbent stålstolpe med vertikalt placerade faslinor.



Figur 3. Kabelstolpe.

Markkabelförläggningen innebär förläggning av fyra kabelförband innehållande tre kablar, se tvärsektion i Figur 4 nedan. Ledningarna anläggs som dubbelledning för att säkerställa redundans (två förband per ledning). Totalt förläggas således tolv kablar i ett gemensamt schakt.



Figur 4. Principskiss på genomskärning av kabelschakt.

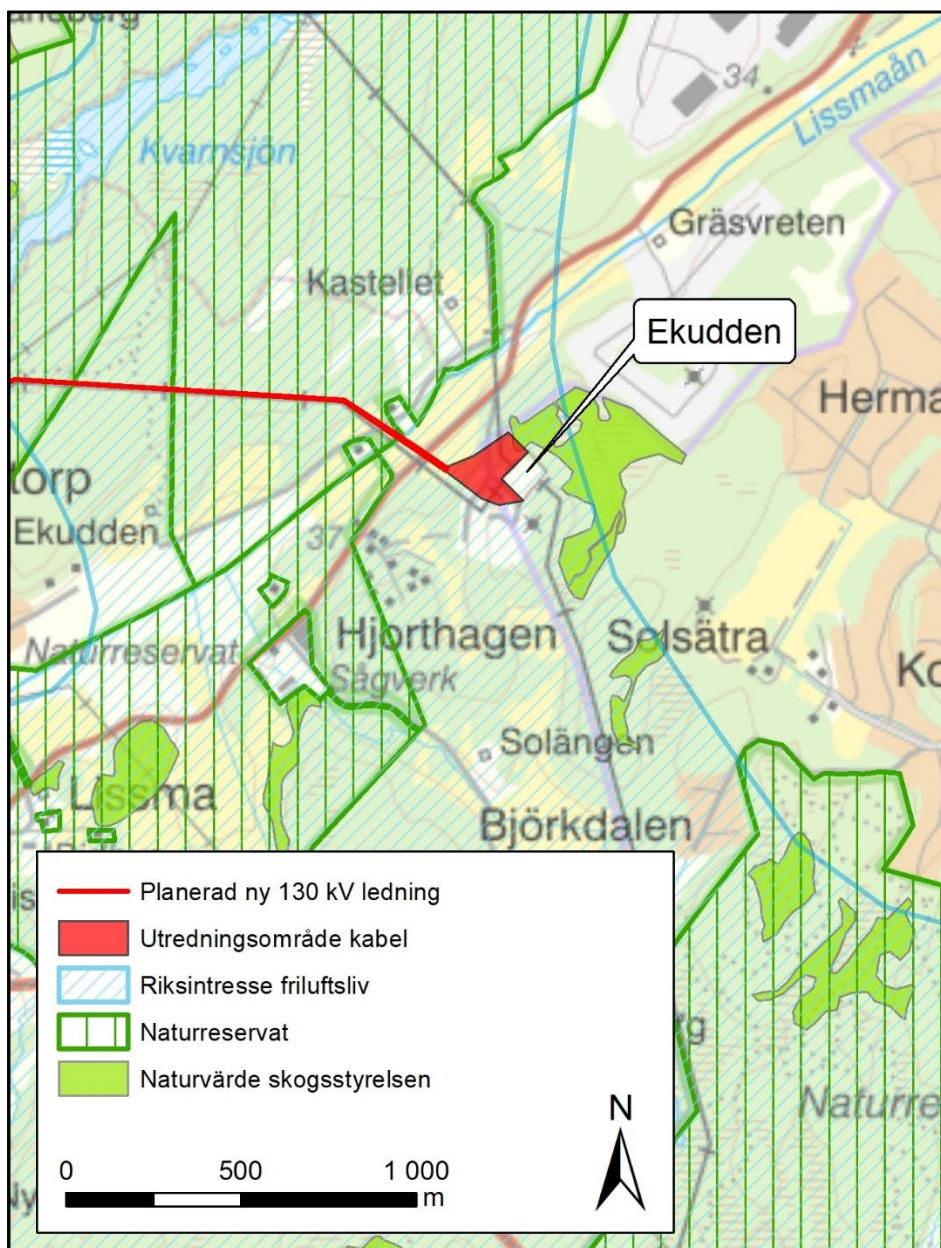
Ledningssträckningen berör inga detaljplaner eller fördjupade översiktsplaner. Markanvändningen på sträckan utgörs av både skogs- och åkermark. Ledningarna i luftledningsutförande korsar Lövbergavägen och väg 605, Lissmavägen. Korsningen av väg 605 kommer att ske i enlighet med Trafikverkets föreskrifter och korsningsavtal upprättas.

Ledningssträckningen ligger i utkanten av Lännaskogens naturreservat. Den första sträckan där ledningarna lämnar Svenska kraftnäts stolpe går den i skogsmark. Här kommer den befintliga skogsgatan, tillhörande Svenska kraftnäts ledning, att behöva breddas ca 15 meter så att de nya planerade ledningarna kan utföras som träsäker. Runt kabelschaktet kommer ett arbetsområde, om ca 5 meter på vardera sida om schaktet, att behövas för att kunna ta sig fram med maskiner samt för uppställning av kabeltrummor och upplag av schaktmassor. Under driftskedet behöver en ca 8 – 10 meter bred skogsgata bibehållas kring kabelförläggningen. I närheten av utredningsområdet för kabelsträckningen finns ett naturvärde, utpekade av Skogsstyrelsen. Objektet utgörs av barrskog. Om kablarna behöver förläggas i närheten av naturvärdesobjektet kommer skog att behöva avverkas för att skapa utrymme för ledningarna. Konsekvenserna för naturmiljön i området bedöms som små.

Inga utpekade kulturmiljövärden finns i närheten av sträckningen.

Sträckningen ligger inom ett område av riksintresse för friluftslivet, se karta i Figur 2 nedan. Ledningarna kommer att utgöra ett nytt inslag i landskapsbilden. Den planeras dock att uppföras parallellt med en befintlig luftledning samt som markförlagd kabel, vilket minimerar konsekvenserna för friluftslivet i driftskedet. Då ledningarna måste ansluta till stationen är det inte möjligt att undvika området för aktuell sträckning.

Ledningssträckningen korsar Lissmaån i luftledningsutförande. Det aktuella området utgörs av åkermark, vilket innebär att ingen skog kommer att behöva avverkas i närheten av ån. Strandskyddsdispens kommer att sökas för de planerade ledningarna.



Figur 5. Intressen längs med sträckningen.

Två bostadshus finns i närheten av de planerade ledningarna. Det ena ligger på fastigheten Lissma 4:115 och är beläget ca 60 meter norr om sträckningen. Det beräknade magnetfältet 50 meter norr om ledningarna är ca 0,05 μT . Det andra huset ligger på fastigheten Lissma 4:208, på ett avstånd av ca 80 meter söder om planerad sträckning. Det beräknade magnetfältet 50 meter söder om ledningarna är ca 0,4 μT . Nollalternativet, dvs. att planerad ledning inte kommer till stånd, innebär högre magnetfält. Detta beror på att de planerade ledningarnas tekniska utformning kan anpassas så att det sammanlagda magnetfältet från Svenska kraftnäts befintliga 400 kV ledning och de planerade 130 kV ledningarna motverkar varandra.

Som nämns ovan går tidigare samrådsunderlag att hitta på Sökandens hemsida:

www.vattenfalleldistribution.se/samrad/ort/flemingsbergkudden. Det går även bra att kontakta ansvarig konsult för att få samrådsunderlaget utskickat per post eller e-post: Jenny Wintzer, se kontaktuppgifter nedan.

Som berörd part har ni möjlighet att yttra er kring ledningssträckning och dess utformning samt lämna upplysningar och ge förslag på frågor som behöver belysas i kommande miljökonsekvensbeskrivning för projektet.

Skriftliga synpunkter önskas oss tillhanda senast **2020-09-23** till:

Jenny.wintzer@sweco.se (070-559 27 71)

Alternativt:

Sweco Energy AB

Att: Jenny Wintzer

Box 340 44

100 26 Stockholm

Med vänlig hälsning

Jenny Wintzer

På uppdrag av Vattenfall Eldistribution AB