



HÅLLBARHETS- RAPPORT

FÖRVALTNINGS- BERÄTTELSE

2023

Innehåll

HÅLLBARHETSRAPPORT	3	Kunder	17
Om redovisningen	4	Kundkontakt	17
Uppdrag och ägande	5	Anmälan om oegentligheter	18
Styrning	5	Utbildning och kunskapsspridning Kund och marknad.....	18
Ägarsamverkan	6	Samarbete mellan sektionerna.....	18
Organisation och ledning	6	Kurs i professionell kommunikation	18
Organisation och ledning	7	ADR utbildning.....	18
Strategi- och affärsplan	8	Verksamhetssystem - Fetchplaner	18
Våra intressenter och väsentliga hållbarhetsområden.....	9	Dåliga hämtställen.....	19
Resursanvändning och cirkulär ekonomi.....	9	Matavfallssortering.....	19
Våra medarbetare och hållbart medarbetarskap	9	Ny sektion som fokuserar på företagskunder.....	19
Undvika utsläpp av farliga ämnen	9	RFID taggning	19
Klimatförändringar	9	Inpassering med körkort till våra återvinningscentraler.....	20
Ansvarsfullt företagande	9	Föreningar och klimatförändringar	20
Cirkulär verksamhet	10	Föreningar	21
Avfallsplan 2021-2030	11	Utsläpp vid brand	21
Mål 1 – Människan i fokus	11	Utsläpp till vatten	22
Mål 2 – Förebygga avfall.....	11	Mål och utfall.....	22
Mål 3 – Återanvända.....	12	Energiförbrukning och utsläpp av växthusgaser	23
Mål 4 – Materialåtervinning	12	Energiförbrukning	24
Mål 5 – Energiåtervinning.....	12	Utsläpp till luft - utsläpp av växthusgaser	26
Mål 6 – Deponering.....	12	Affärsetik	27
Mål 7 – Farligt avfall	12	Korruption	27
SRV stödjer läromedel för en hållbar samhällsutveckling.....	12	Inköp	27
Händelser inom Cirkulär verksamhet 2023	13	Förändrad lagstiftning ger SRV ett utökad uppdrag	29
Social hållbarhet.....	15	Avgivande av hållbarhetsrapporten	30
Medarbetare	15	FÖRVALTNINGSBERÄTTELSE.....	34
Genomförda aktiviteter under 2023.....	17		

The image shows a top-down view of various recycled materials on a textured, light grey surface. In the top left, there is a crumpled metal can. In the top right, a green glass bottle lies on its side. In the center, three bright green paper recycling symbols are arranged in a circular pattern. In the bottom left, a roll of brown cardboard is partially visible. In the bottom right, a white egg carton is partially visible. A dark green rectangular banner is positioned in the upper right quadrant, containing the text 'HÅLLBARHETS-RAPPORT' in white, bold, sans-serif capital letters.

HÅLLBARHETS- RAPPORT

Om redovisningen

Detta är SRV återvinning ABs hållbarhetsrapport och avser räkenskapsåret 2023. Hållbarhetsrapporten omfattar SRV återvinning AB, org. nr. 556053-7515. Hållbarhetsrapporten är upprättad i enlighet med bestämmelserna i Årsredovisningslagen (1995:1554) 6:e och 7:e kapitlet.

Vid upprättande av hållbarhetsrapporten har vägledning hämtats från Global Reporting Initiatives (GRI) Standarder för hållbarhetsrapportering, men riktlinjerna har inte tillämpats till fullo. I de fall resultatindikatorer har upprättats med vägledning i GRI så har detta angivits i hållbarhetsrapporten. För beräkning av växthusgasutsläpp har principerna i Greenhouse Gas Protocol (GHG) tillämpats. SRV återvinning AB benämns härfter som SRV.



Uppdrag och ägande

SRV återvinning AB (SRV) är ett avfalls- och återvinningsbolag med verksamhet på Södertörn i Stockholmsregionen. Bolaget har sitt säte i Huddinge och ägs av kommunerna Botkyrka (31,5 %), Haninge (31,5 %), Huddinge (31,5%), Nynäshamn (2,75 %) och Salem (2,75 %).

SRV hanterar det kommunala ansvaret för hushållsavfall. Verksamheten utförs på uppdrag av kommunerna och finansieras via avfallstaxan, som fastställs av kommunfullmäktige i respektive kommun. Det hushållsavfall som genereras hos företagen ingår också i det kommunala ansvaret. Övrigt avfall från verksamheter hanteras av SRV i konkurrens med andra avfallsföretag på marknaden.

Verksamheten omfattar insamling och förädling av avfall och återvinningsmaterial. SRV samlar in avfall från närmre 154 000 hushåll i ägarkommunerna och har därutöver cirka 3 000 verksamhetskunder, allt från förskolor till små och stora företag.

SRV driver också återvinningsanläggningen Sofielund, som ligger i Gladö i Huddinge. Med tillgång till biologisk behandling, sortering, energiutvinning, återvinning och säker deponering har SRV byggt upp hela kedjan för en modern och effektiv återvinning. På Sofielunds återvinningsanläggning togs det emot cirka 170 000 ton avfall under 2023. SRV driver även sju återvinningscentraler, i första hand avsedda för hushållen. SRV har i många år också bedrivit mobila återvinningscentraler med båt i skärgården. Under 2023 har vi även haft mobila återvinningscentraler på land.

Styrning

SRV återvinning ABs utgångspunkter för verksamheten framgår av bolagsordning, konsortieavtal och under 2021 antagna ägardirektiv. Enligt bolagsordningen ska verksamheten omfatta "insamling och transport av avfall och material för återanvändning, återvinning och energiutvinning och drift av anläggningar för återvinning, behandling och deponering eller annan därmed förenlig verksamhet som kan komma att erfordras."

Sveriges kommuner tog hand om cirka 4,7 miljoner ton kommunalt avfall 2022 (Svensk Avfallshantering 2022, Avfall Sverige). Den totala svenska marknaden för hushållsavfall sysselsätter sammantaget flera tusen personer.

SRVs återvinningsverksamhet regleras av EU-lagstiftning, miljöbalken, förordningar, Naturvårdsverkets föreskrifter och kommunala beslut. Företagets verksamhet på återvinningsanläggningen Sofielund är tillståndspliktig och företaget har alla tillstånd som krävs enligt miljöbalken för att samla in, transportera, mellanlagra, behandla och deponera avfall. Tillstånden innebär bland annat att en miljörapport upprättas varje år och redovisas till Länsstyrelsen. SRV har ett ledningssystem som är miljöcertifierat enligt ISO 14001 och kvalitetscertifierat enligt ISO 9001.

Enligt miljöbalken ska det för varje kommun finnas en renhållningsordning innehållande en avfallsplan och avfallsföreskrifter för att reglera hanteringen av avfall i kommunen. Under 2023 genomfördes en översyn av den för ägarkommunerna gemensamma Avfallsplanen för 2021 - 2030 samt Avfallsföreskrifter, som under 2024 kommer för beslut i ägarkommunernas fullmäktige. Avfallsplanen följs upp årligen, med fördjupade avstämningar vart annat år.

SRV arbetar med avfallshantering och återvinning med utgångspunkt i ägardirektiv och den gemensamma avfallsplanen. Den kommungemensamma Avfallsplan 2021-2030 betonar bland annat vikten av att minska avfallsmängder och öka utsorteringsgrad av återvinningsbart material. I ägardirektivet beskrivs att SRV ska effektivt och uthålligt driva och utveckla insamling, transport och behandling av avfall i ägarkommunerna, i enlighet med ägarkommunernas avfallsplaner och eftersträva en socialt, ekonomiskt och ekologiskt hållbar utveckling. Målsättningen för bolaget är att minska de negativa effekterna på människors hälsa och miljön vid generering och hantering av avfall.

Ägarsamverkan

Samverkan med ägarkommunerna sker både genom ägardialogmöten mellan bolagsledning och kommunledningsrepresentanter, genom besök i ägarkommunerna i olika nämnder och på fullmäktigemöten samt genom uppbyggda nätverk kring sakfrågeområden.

Ägardialogmöten hålls regelbundet minst två gånger per år samt när särskilda frågeställningar uppstår. Ägardialogmötena är ett av de forum utöver bolagsstämman, där återrapportering på ägardirektiven genomförs. Bolagsledningen har utöver detta löpande kontakt med tjänstemannaledningen inom respektive ägarkommun under året, både för hantering av kommunspecifika frågor och för generella ägarfrågor till exempel frågor kring avfallstaxan.

Under 2023 avrapporterade SRV på de riktade uppdragen om ÅVC i Flemingsberg samt hushållsnära sortering både vid ägardialoger samt på bolagsstämman, se vidare under cirkulära händelser samt utökade lagkrav.

Sakfrågenätverk finns uppbyggda kring de frågeställningar som kräver ett gemensamt arbete mellan SRV och ägarkommunerna. Exempel på sakfrågenätverk som varit aktiva under 2023 är Avfallsplanenätverket, Plan- och byggfrågor samt Slamfrågor. Under 2024 kommer arbete med sakfrågenätverk att utvecklas ytterligare, bland annat inom Kommunikation, Platsanvisning vid dåliga hämtställen samt Miljötillsyn.

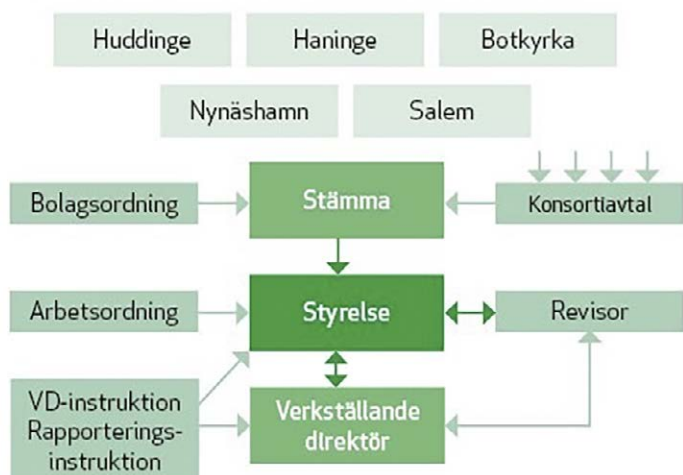
Organisation och ledning

Styrelse

SRVs styrelse består av åtta representanter för ägarkommunerna, samt åtta suppleanter. Ordförandeskapet i styrelsen roterar årligen mellan de tre största kommunerna Botkyrka, Haninge och Huddinge.

Styrelsen ansvarar för bolagets organisation och förvaltning av bolagets angelägenheter inom ramen för aktiebolagslagen och lagen om årsredovisning, bolagsordning, ägardirektiv och ägarkommunernas avfallsplan och avfallsföreskrifter.





Organisation och ledning

SRV var under 2023 organiserat i tre avdelningar; Kund och marknad, Insamling och Behandling och tre stabsavdelningar; HR och kommunikation, Kvalitet och miljö samt Ekonomi, inköp och IT. Inför 2024 har en förändring gjorts av organisationen för att möta det nya uppdraget genom införande av en projektstab.

Bolagets verksamhet leds av VD. I företaget finns även en företagsledning som utöver VD, består av företagets sex avdelningschefer som under 2024 kommer bli 7. I företagsledningen ingår även VD-assistent.

SRVs styrtrappa

Ledord för SRV är enkelhet och tydlighet. Vår verksamhet präglas också av att vi är en del av den offentliga sektorn, vilket innebär att vårt åtagande styrs av lagar och förordningar.

- På den översta nivån ligger **lagen** (miljöbalken, arbetsmiljölagstiftningen med mera), som är det yttersta styrinstrumentet för vår verksamhet. Alla kommuner ska enligt miljöbalken även ha en plan för förebyggande av avfall och hållbar avfallshantering. **Avfallsplanen** gäller samtliga invånare i ägarkommunerna och omfattar avfall från både hushåll, företag och verksamheter.
- Därunder ligger **ägardirektivet** och **bolagsordningen** som våra fem ägarkommuner gemensamt har tagit fram. Här beskrivs de krav som SRVs styrelse – där alla fem kommunerna finns representerade – har att följa.
- Utifrån lagar och förordningar, ägardirektiv och bolagsordning beslutar styrelsen om en **strategi- och affärsplan** som ett ramverk för arbetet inom bolaget. Strategi- och affärsplanen innehåller långsiktiga mål, samt fokusområden för verksamheten under perioden. Strategi och affärsplanen följs upp löpande och revideras varje år.
- Vd leder verksamheten tillsammans med företagsledningen utifrån styrelsens strategi- och affärsplan. Cheferna för respektive avdelning tar varje år fram en **verksamhetsplan** för kommande året tillsammans med sina medarbetare.
- Med respektive verksamhetsplan som utgångspunkt har varje medarbetare ett uppdrag som han eller hon ska utföra på bästa sätt och som chefen ansvarar för att följa upp. SRVs **värdegrund** är en vägledning för både chefer och medarbetare.

Strategi- och affärsplan

SRVs strategi- och affärsplan innehåller fokusområden för verksamheten samt kort- och långsiktiga mål under fyra målområden; Våra medarbetare, Vårt hållbarhetsarbete, Våra kunder och Våra ägare och resultat. En uppföljning av strategi- och affärsplanens aktivitetsmål för 2023 redovisas nedan.

Våra medarbetare

- Handlingsplan för tillitsbaserad styrning tas fram
- En medarbetarundersökning (NMI) genomförs och pulsmätningar införs.
- Ett nytt HR-system implementeras
- NMI >70.
- HME >70.
- Arbetsskadeanmälningar <9.
- Sjukskrivningstal <5 %.

Vårt miljöarbete

- Kommunikationsplan för avfallsplanen implementeras
- Aktiviteter i ÅVC-strategin genomförs
- En strategi för vår fordonsflotta tas fram
- Kvalitetsindikatorer för hållbarhetsarbetet tas fram

Våra kunder

- Fortsatt implementering av verksamhetssystemet
- Genomlysning av kundstruktur samt marknadsstruktur har genomförts
- Införande av kundportal
- Alla kontakter, oavsett kanal och oavsett inkommande eller utgående, noteras och kan mäta.
- Beslut om insamlingsstrategi i enlighet med uppdrag i ägardirektivet

Våra ägare och resultat

- Ägardirektiv implementeras i verksamheten
- Kommunikations- och informationsstruktur implementeras
- Ekonomiska mål enligt budget för 2023.

Teckenförklaring:

- = mål uppfyllt
- = mål delvis uppfyllt
- = mål ej uppfyllt
- = mål pausat till 2024

Våra intressenter och väsentliga hållbarhetsområden

Kunder, ägare, medarbetare, leverantörer och tillsynsmyndigheters intressen ställer krav på oss att utveckla och driva vår verksamhet framåt. Därutöver är samhällsdebatten och ändringar i lagstiftning också en faktor som driver vårt arbete framåt. SRV har löpande dialog med intressenterna inom ramen för den löpande verksamheten och har för avsikt att framöver ha mer strukturerade intressentdialoger. SRV har i år, i ett första steg för att förbereda för kommande krav, identifierat viktiga frågor som framkommit vid kommunikation med intressenter i det löpande arbetet och planerar att utveckla arbetet ytterligare med intressenterna. Samarbete med intressenter är en förutsättning för att ställa om till en hållbar värld. Nedan presenteras de viktigaste hållbarhetsfrågorna för SRV som framkom i den första intressentanalysen.

Resursanvändning och cirkulär ekonomi

Både ägarkommunernas gemensamma avfallsplan och avfallshierarkin i 15 kap 10 § i miljöbalken, betonar vikten av att avfall först och främst ska förebyggas. Det avfall som ändå uppstår ska i första hand förberedas för återanvändning, i andra hand materialåtervinnas, i tredje hand återvinnas och i sista hand bortskaffas. SRV arbetar med att komma högre upp i avfallshierarkin.



Våra medarbetare och hållbart medarbetarskap

På SRV strävar vi efter att skapa en arbetsmiljö präglad av engagerade medarbetare med adekvat kompetens samt attraktiva och hälsosamma arbetsplatser. Samtliga medarbetare i SRVs organisation förväntas vara toleranta, inkluderande och visa respekt gentemot sina kollegor samt personer de möter i sitt arbete.



En god arbetsmiljö bidrar till ett effektivt och kvalitetsmedvetet arbets sätt och är därmed ett viktigt konkurrensmedel och en strategisk fråga för SRV.

Undvika utsläpp av farliga ämnen

På både Sofielunds avfallsanläggning och våra återvinningscentraler tar SRV emot farligt avfall för att undvika att skadliga ämnen återförs till samhället. På SRV strävar vi efter att minimera risken för spridning av skadliga ämnen i miljön från våra anläggningar genom lämpliga skydds- och kontrollåtgärder.



Klimatförändringar

Klimatpåverkan från SRVs verksamhet sker främst från utsläpp vid transporter av avfall samt på återvinningsanläggningen. Våra sluttäckta deponier ger upphov till diffusa utsläpp av metan vilket vi arbetar med att samla upp och nyttiggöra. Vi strävar efter att minska vår påverkan på klimatet genom att minska energi- och materialförbrukningen i den egna verksamheten och arbetar med effektiva och klimatsmarta transporter



Ansvarsfullt företagande

I alla samarbetsrelationer förhåller sig SRV strikt affärs- mässigt. Det betyder att vi följer tillämpliga lagar, förordningar och föreskrifter eller av myndigheter fattade beslut.



Cirkulär verksamhet

Det är SRVs uppgift att se till att det finns möjlighet för kunderna att välja miljöstyrande avfallstjänster samt säkerställa att SRV hanterar avfallet så högt upp i avfallshierarkin som möjligt. SRV arbetar utifrån avfallshierarkin i 15 kap 10 § miljöbalken och hänsynsreglerna i 2 kap miljöbalken. Avfallshierarkins prioritetsordning är:

1. Förebygga uppkomsten av avfall
2. Återanvändning
3. Materialåtervinning
4. Annan återvinning, t ex energiåtervinning
5. Bortskaffande

SRV ser kontinuerligt över avfallsflöden i verksamheten för att öka effektiviteten, minska kostnader och öka miljönyttan.

Förändringar i invånarnas vanor och beteenden påverkar avfallsflödena och på så sätt SRVs verksamhet. Detta avspeglas också i avfallsplanens intentioner att påverka kommuninvånarnas kunskap om avfalls- och återvinningsfrågor. Avfallsplanen betonar bland annat vikten av att minska avfallsmängder och öka utsorteringsgrad av återvinningsbart material.

Inom ramen för bolagets uppdrag att hantera avfall från kommuninvånarna, som omfattas av kommunalt ansvar, strävar SRV ständigt efter att öka andelen avfall som omvandlas till resurser. Vårt mål är att avfallsbehandlingen för kommuninvånarna ska flyttas uppåt i avfallshierarkin. Som tidigare nämnt avspeglas detta även i avfallsplanens intentioner där avfall helst inte ska uppstå alls, men om det uppstår ska det i första hand återbrukas, i andra hand materialåtervinnas och därefter energiåtervinnas.



Våra kunder som genererar avfall: Påverkan från SRV: Låg Produkter har miljö- och klimatpåverkan redan från tillverkning, inte bara i hur de hanteras som avfall. I enlighet med avfallstrappan ska mängden avfall i första hand minska, även dess farlighet, och det är ett arbete som startar före sortering och soprum. SRV har fått i uppdrag att samordna informationsåtgärder baserat på avfallsplanens mål och åtgärder och ska då bland annat informera hushåll om avfallsförebyggande åtgärder.

Samla in och hantera avfall: Påverkan från SRV: Hög Vi har 107 fordon, varav 95 tunga fordon, i vår fordonsflotta och planerar våra rutter med fokus på resurseffektivitet. Dessutom tar vi emot avfall på våra återvinningscentraler, Sofielunds återvinningsanläggning och på vår anläggning för farligt avfall. Genom dessa insatser bidrar vi aktivt till att hantera och styra bort avfall och giftiga ämnen från samhället.

Energiåtervinning och materialåtervinning: Påverkan från SRV: Hög Avfall som inte går att materialåtervinna behandlas till avfallsbränslen på SRVs återvinningsanläggning. Det avfall som inte är lämpat som bränsle, deponeras. Parallellt arbetar vi för att föra tillbaka material till samhället genom våra samarbetspartners, som exempelvis gips och wellpapp. Matavfall som samlas in levereras för biogasproduktion. SRV strävar efter att hitta nya flöden för avfallsslag för att återföra mer material till samhället.

Figur A. figuren visar var i avfallshanteringskedjan som SRV har låg respektive hög möjlighet att påverka avfallsflödenas miljöpåverkan.

Avfallsplan 2021-2030

Mål och åtgärder i avfallsplanen följer EU:s avfallshierarki och utgår även från ett antal av FN:s globala hållbarhetsmål enligt Agenda 2030; Mål 6 – Rent vatten och sanitet, Mål 7 – Hållbar energi för alla, Mål 9 – Hållbar industri, innovationer och infrastruktur, Mål 11 – Hållbara städer och samhällen, Mål 12 – Hållbar konsumtion och produktion, Mål 14 – Hav och marina resurser och Mål 15 – Ekosystem och biologisk mångfald.

Målen i avfallsplanen följs upp i en separat rapport samt statistikpaket som båda färdigställs efter att Hållbarhetsrapporten publicerats med anledning av att statistiken behöver verifieras. I SRVs Hållbarhetsrapport redovisas däremot de aktiviteter som skett under året kopplat till respektive mål i avfallsplanen och för de åtgärder som SRV ansvarar. Vissa aktiviteter nämns bara kort i detta sammanhang och beskrivs mer utförligt på annan plats i Hållbarhetsrapporten.

Mål 1 – Människan i fokus

Kommunicera avfallsplanen till hushåll med hjälp av det informationsmaterial som tas fram:

Under året har SRV jobbat vidare med framtagandet av informationsmaterial om avfallsplanen. En första uppföljningsrapport och statistikpaket togs fram och skickades till kommunerna. Ett flexibelt grundmaterial för presentation av avfallsplanen i form av en powerpointpresentation är färdigställd. Arbetet med att ta fram en specifik landningssida för avfallsplanen är påbörjat och förväntas vara klar strax efter årsskiftet. Under februari 2024 planeras ett kommungemensamt möte avseende just kommunikation för att bättre kommunicera avfall och återvinningsfrågor till kommunernas invånare. Vi har också inventerat behovet av ytterligare samverkansytor mellan SRV och kommunerna för uppstart 2024.

Fortsätta det systematiska arbetet med att åtgärda hämtställen med dålig arbetsmiljö:

Processen för arbetet beskrivs på annan plats i Hållbarhetsrapporten.

Fortsätta utveckla servicen till fastighetsinnehavare så att det blir "lätt att göra rätt" och möjliggöra effektiva lösningar för källsortering med så lite interaktivitet med de boende som möjligt i samband med tömning, genom bland annat aktivt samråd vid fysisk planering och aktiv omvärldsbevakning med avseende på teknikutveckling:

Under 2023 valdes nytt insamlingssystem för att kunna uppfylla kraven om fastighetsnära insamling av förpackningar, RFID-tagging av kärl påbörjades, körkortsinpassering på ÅVC infördes och verksamhetssystemet byttes. Allt detta är delar i att utveckla servicen till fastighetsägare, effektivisera logistik, källsortering och kommunikation mellan SRV och kund, och beskrivs närmare i separata stycken senare i Hållbarhetsrapporten. Under våren 2023 arrangerades också två träffar med de kommunala bostadsbolagen och några av de större privata bostadsbolagen verksamma i våra ägarkommuner i syfte att förankra avfallsplanen, idégenerering samt inhämtning av tillgängliga kommunikationskanaler. Förbättrad struktur och samarbete mellan SRV och kommunerna är prioriterat och särskilt viktigt inom plan- och byggprocessen där samverkan sker löpande för att skapa goda möjligheter för utsortering och att avfallshantering kan ske på ett trafiksäkert sätt med både god boendemiljö och god arbetsmiljö.

Mål 2 – Förebygga avfall

Informera om avfallsförebyggande åtgärder till hushåll med hjälp av det informationsmaterial som tas fram:

SRV har deltagit på kommundagar i Haninge, Huddinge och Salem, samt i deltagit på minimässa under Salems klimat- och hållbarhetsvecka. I samband med Internationella matsvinnsdagen 29 september publicerades ett första Facebook-inlägg på temat matsvinn.

Vid inköp och upphandling av varor, material och tjänster ska kommunkoncernen vidta åtgärder för att minska uppkomsten av avfall:

I samband med Världsvattendagen 22 mars blev SRV Kranmärkt i syfte att minska användningen av förpackat vatten till förmån för kranvatten. Under slutet av året skedde en del planering och förberedelser inför en kommungemensam kurs "Avfallsförebyggande-coach", för att ge kommunerna samma möjligheter och förutsättningar att kunna arbeta vidare med avfallsförebyggande arbete internt. Kursen kommer att genomföras under mars 2024.

Mål 3 - Återanvända

Kopplat till åtgärderna om återanvändning har SRV under året testat Återbruksvagnen, där man kan lämna grejer för återbruk samt ta med sig sådant som andra lämnat in. Läs mer om detta under avsnittet Händelser inom Cirkulär verksamhet 2023 nedan.

Mål 4 - Materialåtervinning

Informera om källsortering och materialåtervinning till fastighetsinnehavare med hjälp av informationsmaterialet som tas fram:

Vidareutveckla, tillsammans med berörda aktörer, metoder och insamlingsystem för källsorterade avfallslag: Under året har SRV testat ett antal varianter av mobila ÅVC-lösningar; Återvinningsturen, Trädgårdsrundan och SRV Pop-up. Läs mer om dessa under avsnittet Händelser inom Cirkulär verksamhet 2023 nedan. Detta omfattar även Mål 3 - Återanvända och Mål 7 - Farligt avfall.

Mål 5 - Energiåtervinning

De åtgärder som ska genomföras finns under övriga målområden, om återanvändning, materialåtervinning och farligt avfall.

Mål 6 - Deponering

Med anledning av högre andel deponerat hushållsavfall än förväntat 2022 så gjordes 2023 en analys för att grovt identifiera flöden till deponi. Under nuvarande förutsättningar avseende fraktioner, regler för småföretag på ÅVC så är fortsatt höga mängder dock att vänta.

Mål 7 - Farligt avfall

Inget specifikt arbete har skett under året utöver det löpande arbetet och det som beskrivs ovan angående mobila ÅVC-lösningar. Farligt avfall hämtades separat i skärgården med extra turer under 2023.

SRV stödjer läromedel för en hållbar samhällsutveckling

SRV har under flera år medverkat till att lärare och elever får tillgång till Natur & Miljeboken. SRV bidrar på så sätt till lärandet om miljö, klimat och hållbar utveckling för 10 800 mellanstadieelever och deras familjer i våra ägarkommuner. Natur & Miljeboken är ett kostnadsfritt läromedel som följer läroplanen och kan användas i samtliga ämnen. Materialet är kopplat till de globala hållbarhetsmålen, Agenda 2030 och revideras varje ny hösttermin. I ett följebrev till lärare berättar SRV om kopplingen mellan vår verksamhet, avfallsplanen och de olika områdena som berörs i Natur & Miljeboken. Arbetssättet ger materialet en lokal förankring och ska ha inspirerat andra kommuner och bolag till att framöver göra på samma sätt.



Händelser inom Cirkulär verksamhet 2023

Mobila återvinningslösningar

SRV har en långsiktig strategi för att diversifiera och modernisera insamlingen av grovavfall, som hittills präglats av storskaliga återvinningscentraler, som i kraft av sin utformning kräver att vara placerade i perifera industriområden.

Mobila insamlingslösningar och mer bostadsnära platser för insamling av grovavfall, så kallade mini/kvartersÅVC:er, är lösningar som möjliggör för SRV att erbjuda kunderna en ökad service och ger samtidigt kunderna möjligheten till att lämna grovavfall utan tillgång till bil. Mobila återvinningscentraler ger också möjligheter att öka mängden insamlat farligt avfall och fånga upp mer av det som hamnar i grovavfall till återbruk.

Under 2023 har SRV främst testat olika mobila återvinningslösningar i Huddinge och Tullinge; upptagningsområden för SRVs återvinningscentral i Flemingsberg som stängdes inför årsskiftet 2023 på grund av den kommande trafikleden Tvärförbindelse Södertörn. Under 2024 kommer de mobila lösningarna att utökas och även omfatta övriga ägarkommuner.

Under 2024 kommer ett projekt startas för att utreda hur och på vilket sätt övertagandet av ansvaret för återvinningstationerna på ett bra sätt ytterligare kan stödja målet om diversifierade och moderna insamlingslösningar som är kundvänliga och samtidigt fortsätta att arbeta för avfallsminimering.

Återvinningsturen

Återvinningsturen är en mobil insamling av grovavfall där mindre skrymmande grovavfall samlas in fastighetsnära. Återvinningsbilen har sällskap av vår bil för farligt avfall. De utgör tillsammans en mobil återvinningscentral. Återvinningsturen testades för första gången den 19 september och syftar till att erbjuda fastighetsnära insamling av grovsopor och underlätta för de kunder som inte har tillgång till bil att lämna in grovavfall. Bilen för farligt avfall tar emot avfall som färg, lösningsmedel eller gammal kosmetik och kunder får lämna max 5 kg eller 5 liter per besök. FA-bilen (bilen för farligt avfall) tar dessutom emot elavfall såsom brödrost, lampa, dator, mobiltelefon eller mikrovågsugn. Återvinningsturen kördes på tisdagar mellan den 19 september till 31 oktober och var uppskattat av besökare och ägarkommuner. Tjänsten var dessutom välfungerande för våra medarbetare.

Trädgårdsrundan

Trädgårdsrundan var den första mobila lösningen som testades och den började redan i april. Trädgårdsrundan har som syfte att samla in mer av trädgårdsavfallet fastighetsnära för att underlätta för kunder som inte har tillgång till bil. Under Trädgårdsrundan åker två sopbilar runt till förbestämda adresser, där den ena tar emot ris och grenar och den andra löv och gräs. Den sista helgen för Trädgårdsrundan togs även fallfrukt emot. Även denna tjänst var uppskattad och välfungerande.



SRV pop-up

SRV pop-up är ett koncept där vi under en helg står på en plats där det rör sig mycket människor, exempelvis Huddinge centrum. Pop-up:en består av vår återvinningsbil, FA-bil och återbruksvagnen. I återbruksvagnen tar vi emot sådant andra kan ha nytta av. Vi tar emot det mesta som är mindre skrymmande och i fint skick. Besökare kan också fynda gratis i vår återbruksvagn. Syftet med återbruket är att samla in mer av det som annars hamnar i grovavfallet och gjordes i år i samarbete med Hela Människan.

Återbruksvagnen var ett initiativ för att uppmuntra till mer återbruk, och uppfattades mycket positivt av besökarna eftersom det fanns möjlighet att både lämna saker och även fynda bland det andra har lämnat.



Kranmärkt

På SRV strävar vi efter att minska vår påverkan på klimatet och förebygga avfall i vår verksamhet. Som ett led i det har vi valt att kranmärka oss. Det innebär att vi som företag alltid ska välja kranvatten istället för förpackat vatten. Kranmärkt är en nationell hållbarhetsmärkning för verksamheter som väljer kranvatten i stället för förpackat vatten. På SRV har vi redan minskat vår användning av flaskvatten genom att ha vattenmaskiner med kolsyra på våra kontor. Men när vi beställer catering eller är på konferens ska vi hädanefter inte heller servera flaskvatten. På så sätt minskas koldioxidutsläpp från både transport och produktion av flaskvatten.



Julgransinsamling

I januari 2023 testade SRV att samla in julgranar på fem adresser i Huddinge. Julgransinsamlingen är ett samarbete med Huddinge kommun, Huga Bostäder och Huddinge Samhällsfastigheter. Testet utökas med ytterligare insamlingsplatser mellan december 2023 och januari 2024.

Social hållbarhet

SRV ska som kommunalt bolag bidra till utvecklingen i samhället. Då SRV är den enda aktören, som på uppdrag av kommunerna, har fått ansvar för hantering av hushållsavfall är det av stor vikt att kommuninvånarna känner förtroende för bolaget och dess verksamhet.

Även medarbetare ska trivas, utvecklas, må bra och kunna prestera väl i sitt dagliga arbete och organisationen ska kännetecknas av öppenhet och mångfald. Genom att se och tillvarata varje enskild individs kompetens ökar organisationens lärande och utveckling.

Medarbetare

Arbets- och anställningsvillkor

SRV ska präglas av motiverade medarbetare med rätt kompetens och attraktiva och hälsosamma arbetsplatser. Medarbetarna erbjuds en flexibel arbetsplats vilket innebär möjlighet till distansarbete om det är möjligt utifrån medarbetarens uppdrag.

En god arbetsmiljö bidrar till ett effektivt och kvalitetsmedvetet arbetssätt och är därmed ett viktigt konkurrensmedel och en strategisk fråga för SRV. Detta omfattar alla som verkar inom ramen för SRVs verksamhet inklusive underleverantörer, samarbetspartners, externa parter och andra intressenter.

Inom varje verksamhetsområde följer vi lagar, förordningar, föreskrifter och av myndigheter fattade beslut. SRVs uppförandekod är baserad på FNs deklaration om mänskliga rättigheter, FNs globala mål för hållbar utveckling, FNs globala klimatkonvention om åtgärder för att förhindra klimatförändringar (Parisavtalet) och Internationella arbetsorganisationens (ILO) kärnkonventioner om rättigheter i arbetslivet.

SRV är kollektivavtalsbundna och tillämpar Sobonas kollektivavtal – Branschöverenskommelse Vatten och Miljö, med tillhörande löneavtal. Föreningsrätten och föreningsfriheten ser SRV som en självklarhet. Samverkan sker kontinuerligt under året, delvis förutbestämt i enlighet med årsplanering av informationssammanträden samt skyddskommittésammanträden.

SRV strävar efter att vara en attraktiv och modern arbetsgivare som ger möjlighet till en flexibel arbetsplats. SRV uppmuntrar ett hälsosamt arbetsliv bland annat genom att erbjuda flertalet olika förmåner som främjar friskvård och hälsa så som friskvårdsbidrag, regelbundna riktade hälsokontroller samt åldersrelaterade hälsokontroller, subventionerad lunch och massage, säsongsbaserade vaccinationer, därtill erbjuds medarbetare även besök hos företagshälsovården vid konstaterat behov.

Likabehandling och lika möjligheter för alla

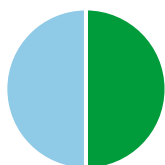
Alla medarbetare i SRVs organisation ska vara toleranta, inkluderande och visa respekt mot sina kollegor och personer de möter i sitt arbete. Arbetsplatsen ska vara fri från diskriminering, trakasserier och kränkande särbehandling oavsett ålder, könstillhörighet, etnisk tillhörighet, religion eller annan trosuppfattning, sexuell läggning, könsöverskridande identitet/uttryck eller funktionshinder. Vid rekrytering strävar vi efter jämställdhet och mångfald bland medarbetarna eftersom detta bidrar till ökad kompetens. Detta synsätt ska genomsyra hela rekryteringsarbetet.

Lönen är i möjligaste mån individuell inom ramen för varje aktuellt kollektivavtal. Lönen är differentierad och ska fungera motiverande och vara marknadsmässig och rättvis. Varje år genomför SRV en omfattande lönekartläggning för att säkerställa att vi inte har några oskäligen löneskillnader. Därtill använder SRV marknadslönedata för säkerställande av, på svensk arbetsmarknad, tillämpning av marknadsmässiga löner.

Lönesättningen, förmåner och anställningsvillkor ska vara mångfaldsneutrala. Det vill säga att löneskillnader beroende på ålder, könstillhörighet, etnisk tillhörighet, religion eller annan trosuppfattning, sexuell läggning, könsöverskridande identitet/uttryck eller funktionshinder inte ska förekomma.

Jämförelse	2023		2022		2021		2020	
Anställda	265		261		263		259	
Varav Visstid	40		56		67		59	
Kvinnor	63	24%	60	23%	61	23%	50	19%
Män	202	76%	201	77%	202	77%	209	81%

Könsfördelning Chefer



■ Män 50% ■ Kvinnor 50%

Könsfördelning Företagsledning



■ Män 29% ■ Kvinnor 71%

Medarbetarundersökning

SRV genomför årligen en omfattande mätning av Nöjdmedarbetarindex (NMI). NMI bygger på frågor inom områdena arbetsklimat, ledarskap, organisation och vision och mål. Resultatet från NMI-mätningarna förmedlar en bild av medarbetarnas åsikter samt organisationens förbättringsområden.

Undersökningen som genomfördes under hösten 2023 hade en svarsfrekvens på 72%. Styrelsens mål för 2023 var ett totalt medarbetarindex på över 70 och totalvärdet för 2023 var 68, detta var en förbättring från föregående år med 2 procentenheter, men nådde inte riktigt upp till styrelsens mål för 2023. Måttet ledarskap ligger fortsatt högt på 74, men i årets undersökning är det förståelsen av SRVs vision och mål som ökar mest, från 66 till 71.

Som en del av NMI-undersökningen 2023 ingick även Sveriges Kommuner och Regioner (SKRs) nationellt jämförbara enkät Hållbart medarbetarengagemang (HME). Indexet ökar i undersökningen, från 70 till 72. HME är ett totalindex som beräknas på frågorna om motivation, ledarskap och styrning. En övervägande del av de som svarat tycker att arbetet känns meningsfullt och att chefen ger bra förutsättningar och visar uppskattning.

Hållbar arbetsmiljö – Arbetsplatsolyckor

Under 2023 har följande inträffat:	2023	2022	2021	2020
Tillbud (st)	45	24	4	8
Antal arbetsplatsolyckor*	14	13	15	13
Antal olyckor per 100 anställd	5	5	6	5
Antal förlorade dagar per 100 anställd	22	5	14	5

*Arbetsplatsolycka är när en person drabbats av en olycka som inneburit allvarliga eller mindre allvarliga psykiska eller fysiska besvär.

Kommentar utfall:

Tillbudet är fler 2023 jämfört med tidigare år. Detta till följd av tidigare och återkommande informationsaktiviteter om vikten att registrera tillbud. Arbetsplatsolyckor som rapporterats in är 14st, vilket är 1 mer jämfört med föregående år. Olyckorna är till övervägande del fall-, kläm- och halkolyckor samt en del trafikolyckor. Antal förlorade arbetsdagar är fler jämfört med föregående år till följd av allvarligare typer av olyckor som resulterat i längre frånvaro.

Genomförda aktiviteter under 2023

Utbildning Organisatorisk och social arbetsmiljö

SRV har under året haft ett stort fokus på arbetsmiljö och har utbildat våra chefer för att öka kompetensen om de olika rättigheter och skyldigheter som föreligger mellan arbetsgivare och arbetstagare. Utbildningen ämnade att fördjupa kunskaperna inom områden så som arbetsmiljö, lagar och regler, förhandlingsskyldighet, riskanalys, kränkande särbehandling, systematiskt arbetsmiljöarbete, ansvar och roller samt förebyggande arbete inom det psykosociala området.

Syftet med utbildningen är att SRV ska förbättra det systematiska arbetsmiljöarbetet och på så vis minska riskerna för att medarbetare skadar sig eller blir sjuka i arbetet.

Utbildning Hot och våld

SRV genomför systematiskt utbildning i hot och våld för våra medarbetare som bemöter kunder så som vid insamling av avfall eller mottagande av kunder på våra återvinningscentraler. Som en effekt av införandet av körkort för inpassering på återvinningscentralerna har hot och våldsincidenter minskat, men utbildning ges kontinuerligt för att kunna arbeta förebyggande med konflikthantering i de fall konflikter ändå uppstår.

Avfall Sverige kurs

Under 2023 beslutades att samtliga tjänstepersoner inom SRV ska genomföra en introduktionsutbildning, framtagen av Avfall Sverige. Utbildningen ämnar att på en grundläggande nivå skapa en förståelse för avfallshantering i Sverige.

Introduktionsdag

Introduktionsdagen är återkommande och syftar till att ge våra nya medarbetare en bild av SRV som bolag, hur vi styrs, vår vision, hur vi ska nå den och den värdegrund som hjälper oss på vägen. De nyanställda medarbetarna får möta chefer från alla verksamhetsområden och staber, som berättar om sin del av verksamheten. Det ingår också en guidad tur på SRVs avfallsanläggning Sofielund. Syftet är att på ett tydligt och enkelt sätt skapa en bild av hur SRV är organiserade och hur vår verksamhet ser ut.

Kunder

SRVs huvudsakliga kundkontakt sker via kundrådgivare på avdelningen Kund och marknad. Kundbasen består av privatpersoner, kommuner och företag.

Kundkontakt

Kundärenden och klagomål hanteras via telefonsamtal, e-post, webbplatsen och kundbesök. Avdelningen administrerar kunder med både lagstadgat avfall och säljer in kommersiella tjänster. Kundrådgivarna håller sig även uppdaterade om avfallsmarknaden och medverkar i projekt. I de fall kundrådgivarna behöver samla in fakta från andra delar av verksamheten tas ärendet mellan kollegor via e-post, telefon eller ärendehanteringssystem innan kundrådgivaren återkopplar till kunden.

Medarbetarna på SRVs återvinningscentraler hjälper besökarna med sortering och företagskunderna åker till Sofielunds återvinningsanläggning för att lämna in verksamhetsavfall. För eventuella klagomål från allmänheten avseende störningar från Sofielunds återvinningsanläggning och återvinningscentralerna finns en särskild rutin upprättad. Samtliga klagomålsärenden hanteras av Kvalitet och miljö enligt etablerad rutin. Kommunikationen med kunder sker även via informationsspridning på webbplatsen, genom brevutskick och fakturor.

Anmälan om oegentligheter

SRV har en funktion för anmälan om misstanke av oegentligheter i företaget, till exempel ekonomiska oegentligheter eller korruption. Denna så kallade "visselblåsarfunktion" hanteras av en extern part, uppfyller GDPR-krav och anmälan kan ske anonymt. Inkomna ärenden hanteras enligt etablerad rutin av Kvalitet och miljö. Under 2023 har inga ärenden inkommit.

Utbildning och kunskapsspridning Kund och marknad

Kund och marknad har haft interna utbildningar under året för att skapa innovation inom gruppen. Detta har främst handlat om hanterandet av kunder med tjänster som slamtank och slamavskiljare, container eller komprimatorer, samt privata hushållskunder. Nya mötesrutiner infördes i början på året för att skapa en bättre informationspridning mellan avdelningar och på så sätt kunna förmedla korrekt och uppdaterad information till våra kunder.

Samarbete mellan sektionerna

För att skapa ett bättre samarbete mellan sektionerna har samtliga chaufförer inom Insamling varit på praktik hos avdelningen Kund och marknad mellan vecka 9 och 14. Syftet var att skapa en förståelse för hur Kund och marknad jobbar, samt vilka frågor som uppstår hos kunderna. Detta resulterade i en ökad förståelse för vilken information kundrådgivarna behöver vid eventuella avvikelser. Medarbetarna på Kund och marknad har också fått möjligheten att åka med på tömningsturer för att se hur de olika bilarna tömmer och för att få en ökad förståelse för arbetsförhållandena för chaufförerna. Detta har hjälpt kundrådgivarna att se över avvikelser och felaktigheter vid tömningsplatser, vilka kan påverka framkomlighet och behållarnas tömningsbarhet. Något som sedan kan användas för att på ett professionellt sätt hantera kundärenden som inkommer via våra kommunikationskanaler eller vid kundbesök.

Vi har startat upp kontinuerliga möten varje vecka mellan medarbetare på Kund och marknad och Transportledningen. Under mötena diskuteras hantering av olika frågor, rutiner och vi hittar lösningar till eventuella problem som uppstår.

Kurs i professionell kommunikation

Medarbetare på Kund och marknad har medverkat i kursen Professionell kommunikation. Utbildningsinsatserna syftar till att kvalitetssäkra kompetens vad gäller att hantera kunder i tal och skrift på ett professionellt sätt med hög servicenivå, kvalitet och engagemang. Kursen har utförts både i grupp och individuellt och flertalet har uppnått en individuell kvalitetssäkring. De som uppnår kriterierna får ett kompetensintyg. utbildningsinsatsen avslutas när alla medarbetare har uppnått kriterierna.

ADR utbildning

Kundrådgivarna har gått en ADR 1.3 utbildning för farligt avfall. Under 2023 har tio personer gått kursen. Fler från avdelningen kommer att utbildas under 2024. Kursen ska effektivisera hanteringen av ärenden om farligt avfall som inkommer från kunder.

Verksamhetssystem - Fetchplaner

SRV bytte verksamhetssystem under slutet av 2022. Under 2023 har Kund och marknad arbetat tillsammans med berörda avdelningar för att förbättra informationen och kontakten till kunderna via det nya systemet. Verksamhetssystemet har underlättat för oss att informera kunderna om det skett avvikelser vid hämtningen, till exempel om de behöver se över sin sortering. Verksamhetssystemet ger oss även möjlighet att kommunicera direkt med kunderna via riktade sms. Chauffören tar bilder som stöttar kundrådgivarna att ge korrekt uppdaterad information och hjälpa kunderna att göra rätt. Detta har inneburit en succesiv förbättring av kommunikationen mellan kundrådgivare, medarbetare på driftavdelningen och kunderna. Det har även underlättat arbetet att se över hämtställen då systemet tillhandahåller koordinater.

Dåliga hämtställen

Kundrådgivarna hjälper kunder att se över hämtställen tillsammans med SRVs insamlingsavdelning. Om hämtställen anses vara sämre, med till exempel undermåliga vägar och ofördelaktig placering av kärl, ser kundrådgivarna över möjligheten att kunderna i området får gemensamma anläggningar eller andra uppställningsplatser. Detta för att minimera hämtställen där möjligheten att hämta kan påverkas, skador på privat egendom och sopbilar, samt för att effektivisera hämtningen för privatkunder som bor i glesbygden eller områden som har problem med att vildsvin välter deras sopkärl. Åtgärderna minskar också risk för nedskräpning. Kund och marknad hjälper kunder med nya och befintliga gemensamhetsanläggningar genom att se över optimering, hämtningsfrekvens och kärlstorlek för att effektivisera tömningen och förenkla för kunderna. Arbetsförhållanden för chaufförer ses även över när uppställningsplatser för sophämtning ses över. Vid få tillfällen kan kommunen behöva gå vidare och anvisa plats.

Matavfallssortering

SRV har löpande informerat kunderna att matavfallssorteringen kommer att bli obligatorisk på webbplatsen. Kundrådgivarna förmedlar information via sina kommunikationsmedel och på så vis förbereds kunderna på kommande förändring. Från oktober 2023 påbörjades utdelning av matavfallskärl till de kunder som saknat möjlighet för utsortering av matavfall. Det har även skapats en egen sida på webbplatsen som informerar om matavfallssortering.

Önskar kunderna själva att återvinna matavfallet ska de kontakta den kommun de bor i och anmäla deras kompost. Kund och marknad hjälper kunden att ändra abonnemanget till ett komposteringsabonnemang när godkännandet kommer in till oss. Under slutet av året har kunder som tidigare haft en kompost registrerad hört av sig för att ändra till ett matavfallskärl. Plockanalyser kommer att utföras för att säkerställa att sorteringen utförs, även hos kunder som har kompost registrerad. Eftersom komposterna ser annorlunda ut kan allt inte gå att kompostera och ett kompletterande kärl kan då behövas. Kund och marknad kommer kunna informera kunderna om detta.

Kund och marknad har tagit emot frågor om lagändringen och definitionen av avfallsfraktionen då flera kunder är osäkra på hur de ska sortera. Vi har även meddelat kunderna hur de ska hantera matavfallet under olika väderförhållanden och hur de kan rengöra kärLEN.

Matavfallspåsar delas ut via matbutiker, och utlämningsplatserna finns listade på hemsidan för att kunderna ska kunna välja och hämta påsar i den butik som är närmast. Kund och marknad tar emot beställningar från matbutiker när påsarna behöver fyllas på.

Ny sektion som fokuserar på företagskunder

Under 2023 startades en sektion inom Kund och marknad som fokuserar på att hjälpa företagskunder att optimera deras sortering och skapa en hämtning som är anpassad för företagets behov i förhållande till typ av verksamhet, utrymme och lagstiftning. Avdelningens mål är bland annat att skapa en god kontakt med företagen i våra ägarkommuner och förbättra deras sortering genom våra tjänster.

RFID taggning

SRV har under hösten 2023 påbörjat arbetet med att märka upp alla kärl för rest- och matavfall med en tagg och en streckkod, för att på så vis kunna läsa av vilket kärl vi tömmer. Taggen skannas automatiskt när kärlet töms i sopbilen. Informationen använder vi för att bli mer effektiva och bättre på att svara på våra kunders frågor och säkerställa att tömningen sker. Det är en viktig del i vårt arbete för att leva upp till nationella regler, kommuners miljömål och kundernas behov och förväntningar. Vi kan identifiera kundens kärl, effektivisera tömning och säkerställa att kunden betalar för rätt tjänst.

Inpassering med körkort till våra återvinningscentraler

Från och med december 2022 använder privatkunder sitt körkort för att komma in på SRVs återvinningscentraler. Syftet var att minska antalet fall av hot och våld, minska användningen av plastkort, samt förenkla tillgängligheten att kassera sitt avfall för kunderna som är skrivna i kommunerna.

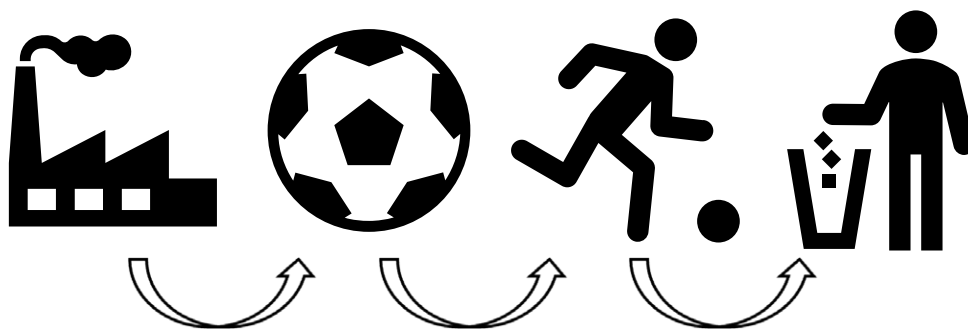
Under 2023 har IT-avdelningen tillsammans med Kund och marknad genomgått förbättringsåtgärder för att förenkla arbetet för medarbetare på ÅVC och användningen av tjänsten för kunden. Vi har bland annat förbättrat åtkomsten till återvinningscentralen även för kunder som äger fritidshus i kommunerna, men inte är folkbokförda. Kunder utan svenskt körkort samt företag kan fortfarande beställa kort hos oss, men det nya systemet har bidragit till att antalet plastkort som skickas ut har minskat markant, samt effektiviserat och minskat arbetsbelastningen hos Kund och marknad.

Under 2023 har kunderna också erbjudits möjligheten att använda Tiptapp, en så kallad peer-to-peer-tjänst där man som privatperson kan köpa tjänsten att köra sorterat grovavfall till ÅVC av en annan privatperson. Tjänsten erbjuds genom en digital app-lösning som säkerställer att avfallet lämnas korrekt genom en kvittering av SRVs personal vid lämnandet på ÅVC.

Föroreningar och klimatförändringar

På SRV arbetar vi med att minska vår påverkan på klimatet genom att minska energi- och materialförbrukningen i den egna verksamheten och arbeta med effektiva och klimatsmarta transporter. Vi strävar efter att göra medvetna inköp och värdesätter effektivitet i insamlingsledet. I valet av nytt insamlingssystem var det viktigt att kunna begränsa antalet fordon som transporterar avfallet.

SRVs insatser i avfallshanteringen förekommer som tidigare nämnt i ledet där kunders avfall ska samlas in. SRVs ansvar är att samla in kommunalt avfall i form av exempelvis restavfall, matavfall, textilier och grovavfall samt framöver även förpackningar. Enligt miljöbalken är avfall ett ämne eller föremål som innehavaren gör sig av med, avser att göra sig av med eller är skyldig att göra sig av med (1§ miljöbalken). En produkt produceras och används och blir i sitt slutskede ett avfall. Nedan är ett exempel på en fotboll som produceras, används och blir till slut ett avfall. Klimatpåverkan sker under hela produktens livscykel men främst i produktion- och distributionsledet men även vid avfallshanteringen. Minskad produktion av produkter medför även en minskad mängd avfall som behöver hanteras. SRVs avfallsförebyggande arbete tillsammans med ägarkommunerna syftar till att minska produktion och konsumtion vilket i sin tur minskar uppstått avfall.



Utöver att arbeta med att begränsa klimatförändringarna krävs också ett arbete för att anpassa verksamheten för de klimatförändringarna som skett och som kan ske. Klimatförändringarna kan tänkas ha många effekter på framtidens avfallshantering.

Ägarkommunernas gemensamma avfallsplan betonar vikten av att ta hänsyn till en del klimateffekter vid arbetet med genomförandet av planen. De klimateffekter som nämns är att det kan skapas logistiska utmaningar vid avfallsinsamling särskilt på grund av störningar i vägtrafiken orsakade av översvämningar, skred och intensiva regnfall. Under sena 2023 ser vi även att förändrat klimat skapar snabba omställningar i intervädret, vilket påverkar vår verksamhet.

Nedlagda avfallsdeponier kan även stöta på problem relaterade till förändrade vattenförhållanden, vilket kan leda till sättningar eller förorening av grundvatten. Ytterligare komplikationer kan uppstå, inklusive luktproblem, mögelbildning, närvaro av skadedjur och spridning av invasiva växter, vilket kan kopplas till högre temperaturer och värmeböljor. SRV behöver, och kommer kommande år, att arbeta med klimatanpassning för att bättre rustas upp mot extrema väderhändelser. Extremvärme ökar exempelvis risken för brand på anläggningen och skyfall och översvämningar kan påverka avfallens och bränslets kvalitet. Översvämningar kan dessutom leda till ökad lakvattenproduktion och försvåra för transporter av avfall i alla led.

Föroreningar

SRVs verksamhet ger upphov till föroreningar av luft genom transporter, bränder och diffusa utsläpp av deponigas. Utöver utsläpp till luft ger verksamheten på Sofielunds avfallsanläggningen upphov till utsläpp av lakvatten.



Utsläpp vid brand

SRVs verksamhet ger upphov till utsläpp både till luft och vatten. Utsläppen sker i huvudsak från våra insamlingsfordon och arbetsfordon men även i form av förorenat lakvatten från deponierna. Utöver föroreningar, som uppkommer i det dagliga arbetet, sker utsläpp även vid brand. Vid bränder sker okontrollerade utsläpp till både luft och vatten. När avfall lagras i högar under längre tid påbörjas nedbrytningsprocessen och risken för självantändning och brand ökar. Förutom självantändning kan brand uppstå på grund av att kunderna kan ha sorterat avfallet felaktigt. SRV arbetar utefter en tidigare framtagen riskanalys och följer rutiner för hur bland annat avfallshögarna ska dimensioneras och avstånd mellan avfallshögarna. Avfallshögarna får dessutom inte lagras längre än ett år. Värmekameror används för övervakning och för att i god tid kunna upptäcka när det finns förhöjd risk för självantändning. Under året har organisationen även utökats med en brand- och säkerhetssamordnare för att ytterligare arbeta med brandskyddsfrågor.

Utsläpp till luft och vatten minimeras genom bra rutiner för släckning. Samtliga insamlande och producerande enheter har egna brandskyddsrutiner anpassade efter respektive del i verksamheten. Beredningsplan för brand vid Sofielunds återvinningsanläggning omfattar både förebyggande arbete och utbildning samt hur en brand ska hanteras, om den uppstår. På Sofielunds återvinningsanläggning omhändertas släckvatten på samma sätt som lakvatten och sorteringsvatten, därmed minimeras risken för spridning av föroreningar till vatten.

Utsläpp till vatten

Återvinningsverksamheten vid Sofielunds återvinningsanläggning ger upphov till förorenat vatten i form av lakvatten, sorteringsvatten och processvatten. SRV hanterade 170 000 ton avfall under 2023 och drygt 300 000 liter vatten passerar genom det lokala reningsverket vid återvinningsanläggningen. Förorenat vatten samlas upp och leds till SRVs lokala reningsverk innan det leds vidare till kommunalt spillvattenledningsnät och vidare till Henriksdals reningsverk. Att lakvatten ska genomgå lokal rening är ett krav och orenat lakvatten får enligt Stockholm Vatten och Avfall ABs REVAQ-certifiering inte ledas till spillvattennätet. Opåverkat dagvatten leds bort från anläggningen. För att förhindra läckage av påverkat vatten till omgivningen, övervakar SRV regelbundet nivåer i dammar. Vid vetskap om tillfällen med stor nederbörd eller vid snösmältning arbetar SRV förebyggande med att sänka nivåer i dammar för att ha möjlighet att hantera mängderna. Lakvattenreningsverket ska byggas om för att bättre rena PFOS och tungmetaller och under 2023 har detaljprojektering och upphandling slutförts och byggstart är tidig vår 2024.

Enligt gällande lagstiftning och tillstånd för Sofielund är det krav på god kontroll över utsläpp till vatten. Därför utförs vattenprovtagningar regelbundet årligen. Vattenprovtagningen regleras av miljöbalken och dess föreskrifter, gällande egenkontrollprogram och vattenkontrollprogram. Provtagningarna görs i syfte att kontrollera verksamhetens påverkan på vattenförekomster i anslutning till anläggningen. Det finns ett flertal grundvattenrör placerade runt deponierna som provtas regelbundet. Syftet med kontrollerna är att säkerställa att ingen påverkan sker som kan innebära olägenheter för människors hälsa eller miljön.

Mål och utfall

UTSLÄPP AV VATTEN	2023	2022	2021	2020
Andel renat via lokalt reningsverk till Henriksdals reningsverk (m ³)*	317 000	245 500	282 854	265 567
Andel renat vatten tillfälligt 2021 via pilotanläggningar (m ³)***	-	-	16 075	-
Andel renat processvatten till Henriksdals reningsverk (m ³)**	20 935	19 904	22 540	23 686
Andel orenat direkt till Henriksdals reningsverk (m ³)*	0	0	0	0
Total	337 935	265 404	321 469	289 253

Vatten som passerar det lokala reningsverket blir renat genom trumsil, luftningsbassäng med biologisk behandling och sedimentering samt sandfiltrering.

Utsläpp (kg)	Arsenik	Bly	Kadmium	Koppar	Krom	Kvicksilver	Zink
Riktvärde	5	0,3	0,2	20	20	0,05	80
2023	0.7	0.4	0.05	13,5	5.4	<0.002	33
2022	0.7	0.2	0.03	7.8	5.8	<0.002	21
2021	0.98	0.30	0.06	9.94	6.30	<0.002	36.5
2020	0.99	0.30	0.03	11.60	6.16	<0.0015	30.97
2019	1.10	0.27	0.02	9.14	7.06	<0.001	24.79

Utsläpp (kg)	BOD7	N-tot	P-tot.	TOC
2023	5 191	24 399	51	22 003
2022	4 430	22 994	41	17 604
2021	2 507	27 167	53	23 509
2020	1 658	27 192	49	22 406
2019	8 254	28 439	119	33 042

Kommentar:

Den ökade mängden utsläpp av vatten kopplas i sin helhet till ett nederbördsrikt år. 2023 var årsnederbörden 614 mm vid SMHI:s mätstation i Tullinge, att jämföra med 2022 där årsnederbörden var 478 mm. En kraftigare nederbörd innebär ökade flöden av lakvatten såväl som sorteringsvatten vilket återspeglas i siffrorna.

Under året har inget orenat lakvatten letts till Henriksdals reningsverk. Utsläppen av tungmetaller ligger på liknande nivåer som föregående år. Utsläppen av näringsämnen och biokemiskt syreförbrukande material (BOD) har ökat något sedan 2022 men ligger i linje med tidigare års resultat.

Energiförbrukning och utsläpp av växthusgaser

I denna rapportering rapporterar SRV utsläpp inom scope 1 och scope 2 men har som målsättning att även rapportera scope 3 framöver. Scope 1 innefattar våra direkta växthusgasutsläpp som vi själva kan påverka, vilket är utsläppen från våra transporter. Scope 2 innefattar indirekta utsläpp i form av inköpt energi från externa leverantörer.

Rapporteringen omfattar den interna energikonsumtionen på SRV återvinning och dess anläggningar. Rapporteringen omfattar även de krossar och liknande som används på Sofielund, men där personalen är anställd av entreprenör. Rapporteringen omfattar:



Bränsleförbrukning i SRVs fordon

- Insamlingsfordon
- Arbetsmaskiner
- Personbilar
- Handverktyg



El- och värmeförbrukning på kontor och anläggningar

- Huvudkontoret Björkholmsvägen 16, Huddinge
- Sofielunds avfallsanläggning, Holmträskvägen 26, Huddinge
- Anläggning för farligt avfall, Hökkärrsvägen 104, Huddinge
- Lokalkontor Hushåll väst, Himmelsbodavägen 11, Tumba
- Lokalkontor Hushåll öst, Dåntorpsvägen
- ÅVC: Salem, Fittja, Skyttbrink, Jordbro, Skogås, Sorunda, Nynäshamn

Rapporteringen omfattar däremot inte externa parter som utför arbeten på SRVs anläggningar och i detta arbete medför egna fordon, maskiner, elverk eller liknande. Exempelvis omfattas inte verktyg som använts för anläggningsarbeten som utförs av entreprenör. Den omfattar inte heller energikonsumtion från verksamheter som genomförts som en konsekvens av SRVs verksamhet. Exempel på detta är reningsverket vid Sofielund som ägs och drivs av Stockholm Vatten och Avfall, eller energiförluster vid överföring till SRVs anläggningar.

Energiförbrukning

Energianvändning på våra anläggningar

Energiförbrukning	Energi i GJ (2022)	Energi i GJ (2023)
Elförbrukning (100% förnybart)	13 820,7	13 149,3
Värmeförbrukning (100% förnybart)	424,6	416,1
Total energiförbrukning för lokaler	14 245,3	13 565,4

Transporter och arbetsmaskiner, energianvändning per energikälla

Bränsleförbrukning för transporter	Energi i GJ (2022)	Energi i GJ (2023)	Kommentar
Bränsleförbrukning från icke-förnybara energikällor	2 676,8	4 293,6	Diesel, bensin (E5)
Bränsleförbrukning från förnybara energikällor	43 395,5	42 672	Främst HVO och fordonsgas (Biogas)

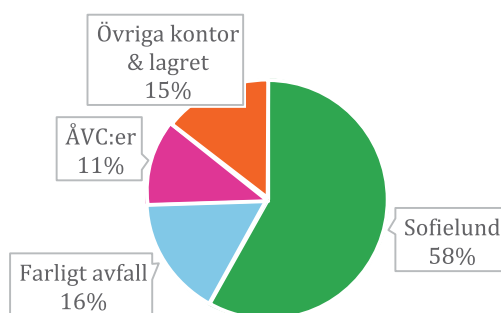
För energimängd i bränslen användes Energimyndighetens omvandlingsfaktorer för 2021 (2022, Drivmedel 2021, ER2022:8).

Kommentar utfall av el

Elanvändningen har minskat något under året, totalt 5 %. Detta är helt kopplat till att kompressorstationen för deponigas har övertagits av Biokraft Södertörn, samt nedläggningen av ÅVC Flemingsberg. Om data korrigeras för detta så har i stället elanvändningen ökat med 2 %. Detta är framförallt kopplat till att elanvändningen vid återvinningscentralerna ökat med 25 %, som med största sannolikhet beror på större uppvärmda personalutrymmen.

En stor andel av SRVs elanvändning sker vid Sofielunds återvinningsanläggning samt farligt avfall-anläggningen. Krossning, flisning, oljeavskiljning och pumpar är alla eldrivna, varför anläggningen använder mycket el.

Andel av elförbrukning per anläggning



Inga större besparingsåtgärder avseende elförbrukning har genomförts under 2023. Energibesparingsåtgärder har tidigare skett på alla SRVs anläggningar genom att byta ut belysning mot LED-armaturer. All inköpt el är förnybar.

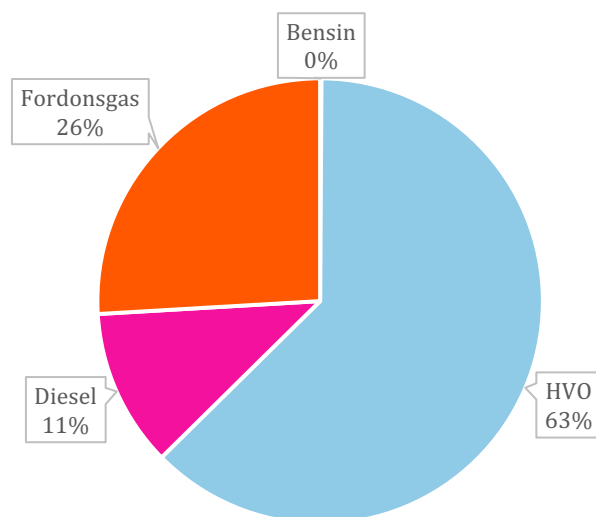
Kommentarer utfall- bränslen

Bränsleanvändningen domineras stort av sektion Insamling, vilket är naturligt då det är inom Insamling som det sker flest transporter. Totalt står sektion Insamling för 83 % av SRVs bränsleförbrukning. Resterande andel används av sektion Behandling, främst för verksamheten vid Sofielunds Återvinningsanläggning men även i någon mån vid återvinningscentralerna. Resterande delar av verksamheten använder försumbart lite bränsle.

Totalt sett har SRV använt 91,3 % förnybara bränslen och 8,7 % icke-förnybara bränslen under 2023.

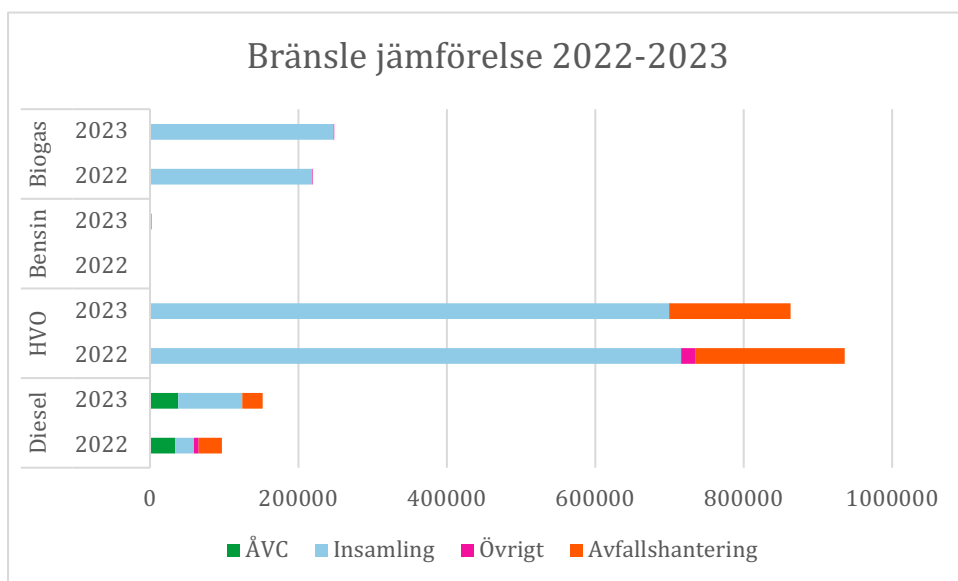
SRV har en fordonsflotta som till stor del drivs av HVO och fordonsgas, och i mindre utsträckning av diesel. Den diesel som används i verksamheten används till viss del av fordon som inte är godkända för användning med HVO. Försumbart lite bensin används. I diagrammet nedan visas SRVs bränslemix, justerad för energiinnehåll.

Mängden bränsle från icke-förnybara källor har ökat under 2023 med 60 %, vilket till stor del är kopplat till en ökad användning av fossil diesel på sektion Insamling, se även diagrammet nedan.



Detta förklaras i sin tur delvis av en något mindre mängd HVO, som är ett utbytbar bränsle, och delvis av en ökad konsumtion (sannolikt längre körsträckor). En ökad mängd fossilt bränsle innebär även ökade utsläpp av växthusgaser, se längre ner under utsläpp av växthusgaser.

I övrigt är bränsleförbrukningen i stort sett i linje med 2022. Bränsleförbrukningen har ökat med cirka 2 % från 2022 till 2023, vilket kan anses vara normal variation kopplad till naturliga fluktuationer i verksamheten. Ingen större förändring av verksamheten har skett och därför är det också naturligt att bränsleförbrukningen inte förändras nämnvärt.



Utsläpp till luft - utsläpp av växthusgaser

SRVs utsläpp av växthusgaser kommer till stor del från insamlingsfordon samt till mindre utsträckning (men ändå markant) från arbetsfordon. SRV köper el från förnybara energikällor, därmed antas inga utsläpp av växthusgaser från elförbrukning. Ytterligare utsläpp från verksamheten är bland annat diffusa utsläpp av deponigas samt till mindre grad från fjärrvärmeproduktion och distribution.

Utsläpp som genereras som en konsekvens av SRVs verksamhet, mest nämnt förbränning av insamlat hushållsavfall samt produktion och förbränning av tillverkad biogas, exkluderas från denna redovisning. Beräkningar har genomförts med hjälp av GHG protokollet.

Utsläppskälla	Utsläpp i ton CO ₂ -ekvivalenter 2023	Utsläpp i ton CO ₂ -ekvivalenter 2022
Utsläpp från förbrukad elektricitet	0	0
Utsläpp från bränslen, icke-förnybara	296	191
Utsläpp från bränslen, förnybara	671	658
Utsläpp från fjärrvärmee användning	4	5
Totala växthusgasutsläpp i organisationen (Scope 1 och scope 2)	971	853

Kommentar till tabell:

SRV har mellan 2022 och 2023 ökat utsläppen av växthusgaser med 14 %. Detta förklaras i sin helhet av en ökad användning av fossil diesel, se även resonemang ovan under bränslen. Beräkningarna har skett med samma metod 2022 och 2023 varför siffrorna kan anses vara jämförbara. Förändringar i bränslets sammansättning och liknande har inte tagits hänsyn till, vilket kan skapa en viss felkälla. Denna bör dock vara av mindre betydelse för 2023, men blir relevant 2024 då diesel får en minskad lagstadgad reduktionsplikt.

Utsläpp till luft - deponigas

Utsläpp till luft kan ske genom diffusa utsläpp av deponigas. Deponigasen är vanligtvis en blandning av metan, koldioxid och syre.

Under 2023 har ingen kvantifiering av dessa utsläpp kunnat göras på grund av igångsättning av nytt system för insamling av deponigas. Systemet ska nyttiggöra deponigasen genom att den används i Biokraft Södertörns processer. Initialt har det dock varit ett antal driftsstörningar och svårigheter att få verifierade data, varför det är svårt att kvantifiera insamlad mängd. Detta i sin tur gör det omöjligt att kvantifiera diffusa utsläpp.



Affärsetik

I alla samarbetsrelationer förhåller sig SRV strikt affärsmässig. Det betyder att vi följer tillämpliga lagar, förordningar och föreskrifter eller av myndigheter fattade beslut. SRV offentliggör regelbundet finansiell information i enlighet med tillämpliga regler. Den finansiella rapporteringen ska vara korrekt och fullständig och ge en rättvisande beskrivning av verksamheten. SRV har en väl fungerande styrning och kontroll för att säkerställa detta. SRVs finansiering dikteras i Finanspolicyn. Företagets egendom och resurser används endast för företagets verksamhet.

Korruption

SRV lyder under lagen om offentlig upphandling, vilket ställer tydliga krav på inköp och transparens för att minska risken för korruption. SRVs Inköpsavdelning är en central stabsfunktion, som ansvarar för att ta fram rutiner för att säkerställa att LOU efterlevs. Antikorruptionsarbetet regleras via SRVs uppförandekod som finns tillgänglig för alla medarbetare via företagets intranät. I SRVs riktlinjer för direktupphandling framkommer även att principen för offentlig upphandling används även på direktupphandlingar, vars värde ligger betydligt lägre än vad kravet i lagstiftningen säger. Detta gör upphandlingsprocessen även för direktupphandlingar transparent och därmed minskar risken för oegentligheter. En uppförandekod för leverantörer bifogas i alla offentliga upphandlingar samt direktupphandlingar. SRV har en funktion för anmälan om misstanke av oegentligheter i företaget, till exempel ekonomiska oegentligheter eller korruption. Denna så kallade "visselblåsarfunktion" hanteras av extern part och anmälan kan ske anonymt. Funktionen uppfyller GDPRs krav.

Inköp

För leverantörer gäller SRVs uppförandekod för leverantörer som bygger på FNs principer "Global Compacts 10" inom områdena:

- Mänskliga rättigheter
- Arbetsvillkor
- Miljö
- Öppenhet och korruption

Mänskliga rättigheter

Leverantörer ska garantera att mänskliga rättigheter efterlevs i hela leverantörskedjan i framtagande av efterfrågad vara eller tjänst.

Arbetsvillkor

Leverantörer ska garantera att denna uppfyller lagliga skyldigheter när det gäller anständiga arbetsvillkor och arbetsmiljökrav i enlighet med de av ILO:s kärnkonventioner som Sverige har godkänt:

- Konvention 29: Förbud mot tvångs- och straffarbete
- Konvention 87: Föreningsfrihet och skydd för rätten att organisera sig
- Konvention: 98: Rätten att organisera och förhandla kollektivt
- Konvention 100: Lika lön för lika arbete oavsett kön
- Konvention 105: Avskaffande av tvångsarbete
- Konvention 111: Om diskriminering i fråga om anställning och yrkesutövning
- Konvention 138: Minimialder för arbete
- Konvention 182: Mot de värsta formerna av barnarbete

Miljö

Leverantörer ska arbeta aktivt med att minska utsläpp till luft, mark och vatten samt effektivisera sin resursanvändning. Leverantörer ska stödja försiktighetsprincipen vad gäller miljörisiker. Detta innebär att verksamheten bedrivs på ett ansvarsfullt sätt avseende miljörisiker och miljöpåverkan genom att tillämpa förebyggande åtgärder som säkerställer att miljöskador inte sker.

SRV förväntar sig att leverantörers miljöarbete är strukturerat och systematiskt, att de sätter upp krav och mål som följer leverantörens vision om miljö, gör uppföljningar samt att de följer lagar, föreskrifter och tillstånd. SRV förväntar sig att leverantörer väljer modern, effektiv och miljömässig teknik och om tillämpligt investerar i forskning och utveckling som stödjer en hållbar utveckling i samhället. SRV förväntar sig också att leverantörer strävar efter att öka användningen av teknik som minskar utsläppen av växthusgaser och andra utsläpp från deras produkter och tjänster.

Öppenhet och korruption

Leverantörer ska upprätthålla en hög etisk standard och god affärsed och de bör utveckla strategier och konkreta program för att motverka alla former av korruption, inklusive utpressning och bestickning. Leverantörer förväntas undvika intressekonflikter som kan äventyra deras trovärdighet. Leverantörer får inte ge eller ta emot förmåner som kan anses otillbörliga belöningar för att erhålla, bevara eller styra affärer med SRV. Sådana belöningar (mutor med mera) kan exempelvis utgöras av kontanter, varor, nöjesresor eller tjänster av andra slag.



Förändrad lagstiftning ger SRV ett utökat uppdrag

Mer material behöver återvinnas. Därför har ett antal förändringar beslutats avseende svensk avfallshantering.

Från den 1 januari 2024 blir det obligatoriskt att sortera matavfall. Det innebär att SRV behöver möjliggöra för alla kunder, såväl hushåll som verksamheter, att sortera sitt matavfall. SRV har under 2023 levererat cirka 15 000 matavfallskärl till en- och tvåbostadshus som tidigare inte haft någon matavfallssortering, inför det obligatoriska lagkravet.

Från den 1 januari 2024 tar kommunerna över ansvaret för förpackningsinsamlingen. Detta innebär att SRV tar över ansvaret för återvinningsstationerna i ägarkommunerna och för flerbostadshus som redan har fastighetsnära insamling.

Från 1 januari 2027 ska förpackningsinsamlingen dessutom ske fastighetsnära. Det innebär att SRV behöver ha ett insamlingssystem på plats som gör det möjligt för alla våra kunder att sortera fastighetsnära. SRV har under 2023 utrett förutsättningar och alternativ och därefter valt färgsortering/optisk sortering som insamlingssystem utifrån de prioriterade kriterierna; Hög flexibilitet, Enkelhet, Låg klimatpåverkan samt God arbetsmiljö. 2027 ska alla i ägarkommunerna enkelt kunna sortera för återvinning hemma hos sig själva. Från 2024 påbörjas arbetet som ska vara fullt utbyggt 2027.



Dessa förändringar i lagstiftningen föranleder revidering av kommunernas avfallsföreskrifter och viss justering av text även i avfallsplanen. Mål och åtgärder påverkas dock inte. Förslagen på reviderade avfallsföreskrifter och avfallsplan ställdes ut digitalt i kommunerna under november och december 2023 och går vidare för beslut i respektive kommuns kommunfullmäktige i början av 2024.

Avgivande av hållbarhetsrapporten

Styrelse och verkställande direktör avger härmed SRV återvinnings hållbarhetsrapport för verksamhetsåret 2023. Hållbarhetsrapporten beskriver SRVs hållbarhetsarbete och är i enlighet med Årsredovisningslagens 6e kapitel om hållbarhetsrapport.

Huddinge, den dag som framgår av vår elektroniska signatur

Emil Högberg
Ordförande

Håkan Svanberg

Olle Glimvik

Gabriel Melki

Göran Svensson

Linus Björkman

Jesper Andersson

Hampus Holmgren

Mette Holst

Verkställande direktör

Detta är ett elektroniskt undertecknat dokument

Underskrifterna i detta dokument uppfyller kraven för Avancerad Elektronisk Underskrift enligt definitionen i eIDAS (EU:s förordning 910/2014).

Äktheten kan kontrolleras i alla tjänster som kan validera underskrifter som godkänts av Myndigheten för digital förvaltning (DIGG). Använd till exempel valideringstjänsten [Signport](#). För validering med Adobe Acrobat Reader, [läs mer här](#).

Notera, om dokumentet skrivs ut på papper följer de elektroniska underskrifterna inte med och kan därför inte valideras.

Följande personer har genom sin elektroniska underskrift godkänt innehållet i detta dokument samt försäkrat att angivna uppgifter är korrekta.

Underskrift 1

Namn: Mette Holst
Identifieringsmetod: BankId
Datum och tid: 2024-02-16 10:26:46 GMT+01:00
Transaktions-ID: 5533910fbb9b459e81eadc99e7fda1fb

Underskrift 2

Namn: Emil Högberg
Identifieringsmetod: BankId
Datum och tid: 2024-02-16 10:28:09 GMT+01:00
Transaktions-ID: 896408c80b1e4fb9a9c8bc7f42cd038f

Underskrift 3

Namn: Linus Björkman
Identifieringsmetod: BankId
Datum och tid: 2024-02-16 10:30:30 GMT+01:00
Transaktions-ID: 20b8fc96fe2d49a283bbcc241da8a485

Underskrift 4

Namn: Göran Svensson
Identifieringsmetod: BankId
Datum och tid: 2024-02-16 12:05:58 GMT+01:00
Transaktions-ID: 789d59a1bbe942fa871b64843d9dd3ad

Underskrift 5

Namn: Håkan Svanberg
Identifieringsmetod: BankId
Datum och tid: 2024-02-16 14:39:53 GMT+01:00
Transaktions-ID: 19f1da5c6c564b4a8d8ce98053db88bf

Underskrift 6

Namn: Gabriel Melki
Identifieringsmetod: BankId
Datum och tid: 2024-02-16 15:27:55 GMT+01:00
Transaktions-ID: 40aac7365f174f17bb95a1d24ba867c2

Underskrift 7

Namn: Olle Glimvik
Identifieringsmetod: BankId
Datum och tid: 2024-02-16 15:33:39 GMT+01:00
Transaktions-ID: c365d0d27b9543168f291b95e06fb760

Underskrift 8

Namn: Jesper Andersson
Identifieringsmetod: BankId
Datum och tid: 2024-02-16 20:16:18 GMT+01:00
Transaktions-ID: 589693e3cd5c4cbc811993ad728f1630

Underskrift 9

Namn: Hampus Holmgren
Identifieringsmetod: BankId
Datum och tid: 2024-02-19 09:35:01 GMT+01:00
Transaktions-ID: e85a4d9145ea4469a126b80efb02c18a



A large pile of trash, including plastic bottles, bags, and other debris, is shown in the foreground. The trash is piled high and appears to be overflowing. In the background, a bright blue sky is filled with white, fluffy clouds. A large, bright sunburst effect is visible in the upper right corner, casting a warm glow over the scene. A purple rectangular box is overlaid on the right side of the image, containing the text 'FÖRVALTNINGSBERÄTTELSE' in white, bold, uppercase letters.

FÖRVALTNINGS- BERÄTTELSE



Styrelsen och verkställande direktören för SRV återvinning AB avger följande årsredovisning för räkenskapsåret 2023.

Årsredovisningen är upprättad i svenska kronor, SEK. Om inte annat särskilt anges, redovisas alla belopp i tusentals kronor (Tkr). Uppgifter inom parentes avser föregående år.

FÖRVALTNINGSBERÄTTELSE

Information om verksamheten

SRV återvinning AB (SRV) är ett avfalls- och återvinningsbolag med verksamhet på Södertörn i Stockholmsregionen. Bolaget har sitt säte i Huddinge och ägs av kommunerna Botkyrka (31,5 %), Haninge (31,5 %), Huddinge (31,5%), Nynäshamn (2,75 %) och Salem (2,75 %).

SRV har ägarkommunernas uppdrag att ansvara för insamling och behandling av hushållsavfall i ägarkommunerna. Kommunernas samarbete härrör från 1972, då de ingick ett konsortialavtal om att genom SRV gemensamt fullgöra kommunernas skyldigheter inom renhållningsområdet.

Kommunfullmäktige i respektive kommun antar årligen den renhållningstaxa som ska tillämpas i alla ägarkommunerna. De uttagna taxorna uppbärs direkt av SRV.

SRV samlar in avfall från cirka 154 000 hushåll i ägarkommunerna och har därutöver cirka 3 000 verksamhetskunder, alltifrån förskolor och bostadsrättsföreningar till små och stora företag. Vid SRVs återvinningsanläggning Sofielund i Huddinge, tas avfall emot, sorteras och behandlas för energi- och materialåtervinning eller deponering. SRV driver även sju återvinningscentraler (ÅVC) inom de fem ägarkommunerna.

SRV arbetar tillsammans med de fem ägarkommunerna för att nå målen i den gemensamma avfallsplanen, där målsättningarna för kommunernas och SRVs arbete beskrivs. Avfallsplanen gäller för perioden 2021 - 2030 och antogs av ägarkommunerna under hösten 2021. Den gäller till 2030 och innehåller delmål för att nå EU:s långsiktiga mål för 2030.

Styrelsen kan, efter genomförd granskning, intyga att den under 2023 bedrivna verksamheten har varit förenlig med det fastställda kommunala ändamålet och utförts inom ramen för de kommunala befogenheterna.

Företaget har sitt säte i Huddinge. Årsstämman äger rum den 26 april 2024.

Väsentliga händelser under räkenskapsåret

Under 2023 var huvudfokus att förbereda verksamheten för det utökade uppdraget till följd av förändrad lagstiftning. Det utökade uppdraget innebär en obligatorisk insamling av matavfall från hushåll, en fastighetsnära insamling av hushållsavfall och förpackningsmaterial samt övertagande av ansvar för tömning och underhåll av de återvinningsstationer som tidigare hanterats av FTI.

Under året fortsatte utvecklingen av de nya systemen som infördes under 2022 i form av det nya verksamhetssystemet, det nya inpasseringssystemet till SRVs återvinningscentraler samt det nya ekonomisystemet. Stort fokus har lagts på datakvalitet, integrationer och automatisering av arbetsflöden. Införandet av de nya systemen är en förutsättning för en utvecklad digital kommunikation med kunderna framöver, främst via en kundportal. Det nya verksamhetssystemet ger även möjlighet att förbättra logistiken och insamlingen av avfall hos kunderna.

Under året startade även ett projekt för RFID-märkning av hushållens sopkärl för att ytterligare förbättra kvalitet och spårbarhet i insamlingen av hushållsavfall.

På SRVs avfallsanläggning i Sofielund har deponigassystemet bytts ut under året.

Nya bättre anpassade lokaler för personalen på SRVs återvinningscentraler har skapats under året. Den tidigare återvinningscentralen i Flemingsberg som stängdes vid årsskiftet 2022/2023 har avetablerats med anledning av den kommande utbyggnaden av Tvärförbindelse Södertörn. Pilotprojektet med mobil återvinningscentral har fortsatt, främst med fokus på säsongsrelaterat avfall, återbruk och insamling av farligt avfall. De mobila lösningarna kommer att utvärderas och även utökas framöver i linje med målsättningarna i avfallsplanen.

Ett fortsatt arbetet med målsättningarna i gällande avfallsplan och styrelsens strategi och affärsplan har genomförts parallellt med den ordinarie verksamheten. För uppföljning av styrelsens strategi- och affärsplan, se hållbarhetsrapporten.

En satsning på att utveckla arbetsmiljöarbetet har startats under året med förändrade rutiner och förstärkning av kompetensen i företaget.

Under året har sjukfrånvaron minskat både avseende korttidssjukfrånvaro och långtidssjukfrånvaro.

I verksamheten så har året påverkats av den svaga generella konjunkturutvecklingen, den vikande byggkonjunkturen och generellt minskande avfallsmängder i avfallsbranschen.

Under året har cirka 170 000 ton (220 000) avfall behandlats vid Sofielunds återvinningsanläggning, inklusive anläggningen för farligt avfall. Den största delen av avfallet behandlas och transporteras därefter vidare för återvinning eller energiåtervinning. Ungefär 16 000 ton (22 000) deponiavfall har mottagits till SRVs aktiva deponi, därutöver tillkommer deponering av cirka 4 200 ton (37 000) förorenade massor. Utöver detta har SRV behandlat avfall som levererats direkt till slutmottagare, framför allt hushållsavfall.

170 000 ton behandlat avfall ligger lägre än de senaste årens mängder. Vi ser också en kraftig minskning av avfallsmängderna till SRVs återvinningscentraler jämfört med pandemiåren. Givet det rådande konjunkturläget i slutet av året så kan det antas att avfallsmängderna kommer att vara lägre även under nästa år.

Förändring i organisation

En förutsättning för en lärande organisation är att antalet direktrapporterande medarbetare per chef är lägre för att skapa och bibehålla en god arbetsmiljö. Det är också sedan tidigare en identifierad aktivitet och ett nödvändigt steg för att uppnå styrelsens mål om tillitsbaserad styrning till 2030.

Under 2021 och 2022 har vi succesivt säkerställt att antalet direktrapporterande medarbetare per chef har minskat inom både Insamling och Behandling. Under slutet av 2023 påbörjades rekryteringar för att implementera detta även inom Kund och marknad som delas in i tre sektioner med olika fokusområden.

Ytterligare ett syfte var att skapa förutsättningar för att kunna uppnå flera av styrelsens mål, både kortsiktiga och långsiktiga inom kundområdet, bland annat införande av en kundportal under 2024. Även omställning av tjänster och framtagande och genomförande av en ny nöjd kundmätning har planerats för det kommande verksamhetsområdet.

Vidare beslutades om en ny sektion inom Behandling för en ordinarie hantering av mobil ÅVC (återvinningscentral) som hittills bedrivits i projektform. Antalet mobila ÅVC-tjänster kommer att utvecklas de kommande åren och på längre sikt så kommer även hantering av nya tjänster som t ex mini ÅVC och andra permanenta nya lösningar i form av kvartersnära ÅVCer att ingå i sektionens ansvarsområde.

Under året beslutades även om införande av en projektstab som ska ansvara för SRVs projektportfölj för att säkerställa genomförandet av det utökade uppdraget till följd av förändrad lagstiftning.

Förändring av redovisningsprinciper

Inga förändringar av redovisningsprinciper har gjorts.

Förväntad framtida utveckling

Generellt har kostnader för insamling, behandling och hantering av avfall ökat under de senaste åren, bland annat beroende på nya skatter, högre miljökrav och nya tjänster. Med SRVs geografiska förutsättningar, som innebär allt från tätbebyggda områden med flerbostadshus, till små villaområden, landsbygd och skärgårdshämtning, så påverkas kostnaderna ytterligare och en effektiv insamlingslösning blir extra viktigt.

Kostnaden för avfallshantering påverkas också av höga miljöambitioner hos ägarkommunerna i form av olika miljömål samt prioriteringar och service för grovavfall samt det nya uppdraget om fullt utbyggd fastighetsnära insamling till 2027.

SRVs deponier samt kostnader för den långsiktiga hanteringen av dessa kommer också kraftigt påverkas av ökade krav från EU på vattenrening. Kraven leder till omfattande investeringar i Sveriges infrastruktur för vattenrening. SRV samarbetar med Stockholm Vatten och Avfall för rening av lakvatten från SRVs deponier. Stockholm Vatten och Avfall har certifierat sina reningsverk enligt certifieringssystemet Revaq vilket innebär ökade krav på reningsprocesserna och omfattande investeringar i reningsverken. Investeringarna kommer att medföra ökade kostnader för SRVs rening av lakvatten framöver.

Den höga inflationstakt och det höga kostnadsläge som uppstått efter pandemin till följd av det pågående kriget i Ukraina samt en generell geopolitisk oro i världen väntas kvarstå under nästa år. Dessa faktorer bidrar till en utbredd osäkerhet om den framtida konjunkturutvecklingen vilket påverkar konsumtion och investeringar negativt vilket i sin tur leder till lägre avfallsmängder.

Trots lägre avfallsmängder så fortsätter kostnaderna för avfallshantering att stiga.

Den nya lagstiftningen kring fastighetsnära insamling kommer att driva flera aktiviteter i SRVs verksamhet de kommande åren. Från och med 2024 kommer SRV att successivt införa ett system med färgsortering för hushållens olika typer av förpackningar.

Finansiell ställning

Intäkter och resultat

SRVs samlade intäkter uppgick 2023 till 559,6 (568,2) MSEK, vilket är en minskning med 0,02 %.

Rörelseresultatet uppgick till 2,0 (21,8) MSEK. Resultatet efter finansiella poster uppgår till -0,5 (21,8) MSEK. Årets resultat uppgår till 7,9 (15,1) MSEK.

Investeringar

Under 2023 investerades totalt 69,4 (47,5) MSEK enligt nedan:

Immateriella	0,4 (1,0) MSEK
Byggnader och mark	1,4 (0,4) MSEK
Markanläggningar	0,3 (2,0) MSEK
Fordon	45,4 (24,3) MSEK
Inventarier, verktyg och inst.	8,9 (0,9) MSEK
Maskiner och andra tekn. anl.	0,0 (4,6) MSEK
Pågående nyanläggningar	13,0 (14,3) MSEK

Årets investeringar i markanläggning avser till största delen Vatten och lakvattenhantering på Sofielund. Investeringar i fordon avser 19 nya fordon. Investeringar i maskiner och andra tekniska anläggningar avser främst olika byggnadsinventarier, behållare och kärl samt kärlskåp.

Som pågående nyanläggningar redovisas 13,0 (14,3) MSEK per den 31 december. Beloppet består av pågående arbeten vid SRVs återvinningsanläggningar samt införande av nytt verksamhetssystem.

Kassaflöde

2023 års kassaflöde uppgick till 37,4 (-37,6) MSEK. Kassaflödet från den löpande verksamheten uppgick till 65,6 (14,1) MSEK. Årets investeringar uppgick netto 47,6 (52,4) MSEK. Bolagets räntebärande finansiella skulder har under året ökat med 19,4 (0,6) MSEK.

Finansiell ställning

Balansomslutningen vid årets slut uppgick till 689,4 (669,8) MSEK och soliditeten uppgick till 46,4 (47,7%). Likvida medel den 31 december uppgick till 44,4 (7,0) MSEK.

Finansiella risker

Ränterisk

Bolagets ränterisk är främst kopplad till räntebärande skulder, vilka per balansdagen uppgick till totalt 85,8 (66,4) MSEK. De räntebärande skulderna löper med rörlig ränta.

Kreditrisk

Bolaget har en blandning av kunder. SRV fakturerar samtliga hushållskunder som omfattas av uppdraget samt företagskunder. Kreditförlusterna varierar från år till år men har historiskt sett varit låga i förhållande till total omsättning.

Likviditetsrisk

Kassaflöde och likvida medel varierar över ett kalenderår, såväl beroende på verksamhetens säsongsvariationer, tidpunkter för fakturering samt tidpunkter för investeringar.

Miljöfrågor

SRVs återvinningsverksamhet regleras av miljöbalken, Naturvårdsverkets föreskrifter, EU-lagstiftningen och kommunala beslut. Verksamheten vid SRVs återvinningsanläggning är på grund av sin karaktär tillståndspliktig enligt Miljöbalken. Tillsynsmyndighet är Länsstyrelsen. SRV har tillstånd att samla in, transportera, mellanlagra, behandla och deponera avfall. Tillståndet innebär bland annat att en miljörapport upprättas varje år och redovisas till Länsstyrelsen.

Enligt Naturvårdsverkets föreskrifter ska allt avfall som deponeras ha genomgått en grundläggande innehållsbestämning. Innehållet i deponiavfall dokumenteras i samband med invägning vid återvinningsanläggningen Sofielund. Sedan 2005 råder ett generellt förbud mot deponering av organiskt avfall.

Runt deponierna och anläggningen sker regelbunden provtagning på fastställda kontrollpunkter för att undvika oönskad påverkan på omgivande natur. Ett arbete för att förbättra hanteringen av lakvatten har genomförts tillsammans med Stockholm Vatten och Avfall. Slutlig rening sker vid Henriksdals reningsverk innan vattnet släpps ut till recipient (Saltsjön).

Enligt deponiförordningen ska medel finnas avsatta för sluttäckning och efterbehandling av deponier. Sluttäckning har pågått sedan 1997 i enlighet med deponiförordningens krav. SRV har tre deponier varav en är sluttäckt och erhållit godkännande från Länsstyrelsen. En deponi är sluttäckt och inväntar godkännande från Länsstyrelsen. Den tredje deponin är i drift. Medel sätts av från intäkter för deponerat avfall för att det ska finnas medel för efterbehandling. Totalt avsatta medel i balansräkningen för deponierna uppgår vid årets slut till 126,2 (135,9) MSEK. Avsättning till fond för efterbehandling sker för att täcka kostnader för erforderliga miljöåtgärder för en behandlingstid på minst 30 år efter avslutad deponiverksamhet. Utvinning av den gas som bildas i deponier under avfallets nedbrytningsprocess minskar utsläpp av föroreningar till atmosfären.

Bolaget har ett miljöledningssystem enligt ISO 9001 och 14001 och är certifierat sedan 2003.

Hållbarhetsrapport

För 2023 har SRV tagit fram en hållbarhetsrapport som finns publicerad på hemsidan, www.srvatervinning.se. Hållbarhetsrapporten innehåller krav och bestämmelser enligt Årsredovisningslagen.

Flerårsöversikt (KSEK)	2023	2022	2021	2020	2019
Nettoomsättning	552 168	559 990	546 029	514 917	486 346
Resultat efter avskrivningar	2 033	21 754	45 725	46 310	37 288
Resultat efter finansiella poster	-454	21 824	34 271	44 568	35 541
Antal anställda	235	223	205	229	227
Balansomslutning	689 392	669 866	637 282	656 607	625 945
Eget kapital	206 954	199 020	183 945	163 101	138 620
Avkastning på totalt kap. (%)	0,5	3,5	7,2	7,1	5,9
Rörelsemarginal (%)	0,4	3,9	8,4	9,0	7,7
Soliditet (%)	46,4	47,7	47,5	42,4	39,6

Förändring av eget kapital

	Aktiekapital	Reservfond	Balanserat resultat	Årets resultat	Totalt
Belopp vid årets ingång	8 880 000	1 776 000	173 289 431	15 074 817	199 020 248
Årets resultat				7 934 488	7 934 488
Belopp vid årets utgång	8 880 000	1 776 000	173 289 431	23 009 305	206 954 736
Belopp vid årets utgång	8 880 000	1 776 000	152 445 480	20 843 951	183 945 431

Förslag till vinstdisposition

Styrelsen föreslår att till förfogande stående vinstmedel (kronor):

Balanserad vinst	188 364 250
Årets vinst	7 934 488
	196 298 738

Disponeras så att i ny räkning överföres	196 298 738
--	-------------

Företagets resultat och ställning i övrigt framgår av efterföljande resultat- och balansräkning samt kassaflödesanalys med noter.

Resultaträkning

Tkr

	Not	2023-01-01 -2023-12-31	2022-01-01 -2022-12-31
Nettoomsättning		552 168	559 991
Förändring av lagervaror		2 558	-7 068
Övriga rörelseintäkter	2	7 391	15 222
		562 117	568 145
Rörelsens kostnader			
Råvaror och förnödenheter		-14 855	-1 468
Övriga externa kostnader	3, 4	-331 824	-340 383
Personalkostnader	5	-162 775	-149 678
Avskrivningar och nedskrivningar av materiella och immateriella anläggningstillgångar		-50 630	-54 736
Övriga rörelsekostnader		0	-125
		-560 084	-546 390
Rörelseresultat		2 033	21 755
Resultat från finansiella poster			
Resultat från andelar i intresseföretag och gemensamt styrda företag	6	0	60
Övriga ränteintäkter och liknande resultatposter	7	1 373	1 863
Räntekostnader och liknande resultatposter	8	-3 860	-1 854
		-2 487	69
Resultat efter finansiella poster		-454	21 824
Bokslutsdispositioner	9	9 497	-1 945
Resultat före skatt		9 043	19 879
Skatt på årets resultat	10	-1 109	-4 804
Årets resultat		7 934	15 075

Balansräkning

Tkr

TILLGÅNGAR	Not	2023-12-31	2022-12-31
Anläggningstillgångar			
<i>Immateriella anläggningstillgångar</i>			
Balanserade utgifter för utvecklingsarbeten och liknande arbeten	11, 12	11 430	1 617
<i>Materiella anläggningstillgångar</i>			
Byggnader och mark	13	124 718	126 377
Markanläggningar	14	98 637	109 438
Maskiner och andra tekniska anläggningar	15	45 387	48 694
Fordon	16	108 460	87 744
Inventarier, verktyg och installationer	17	1 727	944
Pågående nyanläggningar och förskott avseende immateriella och materiella anläggningstillgångar	18	17 804	16 390
		396 733	389 587
<i>Finansiella anläggningstillgångar</i>			
Andelar i intresseföretag och gemensamt styrda företag	19	0	0
Andra långfristiga värdepappersinnehav	20	61 426	81 426
		61 426	81 426
Summa anläggningstillgångar		469 589	472 630
Omsättningstillgångar			
Varulager mm	21		
Råvaror och förnödenheter		21 081	18 523
Kortfristiga fordringar			
Kundfordringar		118 383	150 208
Aktuella skattefordringar		16 626	10 620
Övriga fordringar	22	3 994	11
Förutbetalda kostnader och upplupna intäkter	23	15 304	10 882
		154 307	171 721
Kassa och bank		44 415	6 991
Summa omsättningstillgångar		219 803	197 235
SUMMA TILLGÅNGAR		689 392	669 865

Balansräkning

KSEK

EGET KAPITAL OCH SKULDER	Not	2023-12-31	2022-12-31
Eget kapital	24		
<i>Bundet eget kapital</i>			
Aktiekapital		8 880	8 880
Reservfond		1 776	1 776
		10 656	10 656
<i>Fritt eget kapital</i>			
Balanserad vinst		188 364	173 289
Årets resultat		7 934	15 075
		196 298	188 364
Summa eget kapital		206 954	199 020
Obeskattade reserver	25	145 017	154 514
Avsättningar	26		
Avsatt för pensioner och likande förpliktelser enligt tryggandelagen		7 940	8 846
Uppskjuten skatteskuld		371	487
Efterbehandling och sluttäckning av deponi		126 193	135 864
Summa avsättningar		134 504	145 197
Långfristiga skulder	27		
Övriga skulder		57 108	43 651
Kortfristiga skulder			
Leverantörsskulder		68 287	64 917
Övriga skulder		45 564	36 103
Upplupna kostnader och förutbetalda intäkter	28	31 958	26 463
Summa kortfristiga skulder		145 809	127 483
SUMMA EGET KAPITAL OCH SKULDER		689 392	669 865

Kassaflödesanalys

KSEK

	Not	2023-01-01 -2023-12-31	2022-01-01 -2022-12-31
Den löpande verksamheten			
Rörelseresultat		2 033	21 755
Justeringar för poster som inte ingår i kassaflödet	29	40 030	106 166
Erhållen ränta		1 373	310
Erlagd ränta		-3 860	-1 854
Betald skatt		-7 231	-14 774
Kassaflöde från den löpande verksamheten före förändring av rörelsekapital		32 345	111 603
Kassaflöde från förändring av rörelsekapitalet			
Förändring av varulager och pågående arbete		-2 558	7 068
Förändring av kortfristiga fordringar		23 420	-120 688
Förändring av kortfristiga skulder		12 381	16 115
Kassaflöde från den löpande verksamheten		65 588	14 098
Investeringsverksamheten			
Investeringar i immateriella anläggningstillgångar		-76	-998
Investeringar i materiella anläggningstillgångar		-67 490	-46 496
Sålt dotterbolag		0	20
Finansiella investeringar		20 000	-4 873
Kassaflöde från investeringsverksamheten		-47 566	-52 347
Finansieringsverksamheten			
Ökning/minskning kortfristiga finansiella skulder		19 402	635
Kassaflöde från finansieringsverksamheten		19 402	635
Årets kassaflöde		37 424	-37 614
Likvida medel vid årets början		6 991	44 605
Likvida medel vid årets slut		44 415	6 991

NOTER

Tkr

Not 1 Redovisnings- och värderingsprinciper**Allmänna upplysningar**

Årsredovisningen är upprättad i enlighet med årsredovisningslagen och BFNAR 2012:1 Årsredovisning och koncernredovisning (K3).

Fordringar har upptagits till de belopp varmed de beräknas inflyta.

Övriga tillgångar och skulder har upptagits till anskaffningsvärden där inget annat anges.

Intäktsredovisning

Intäkter har tagits upp till verkligt värde av vad som erhållits eller kommer att erhållas och redovisas i den omfattning det är sannolikt att de ekonomiska fördelarna kommer att tillgodogöras bolaget och intäkterna kan beräknas på ett tillförlitligt sätt.

Anläggningstillgångar

Immateriella och materiella anläggningstillgångar redovisas till anskaffningsvärde minskat med ackumulerade avskrivningar enligt plan och eventuella nedskrivningar.

Avskrivning sker linjärt över den förväntade nyttjandeperioden med hänsyn till väsentligt restvärde. Följande avskrivningsprocent tillämpas:

Immateriella anläggningstillgångar

Immateriella anläggningstillgångar	33%
------------------------------------	-----

Materiella anläggningstillgångar

Byggnader	2-10%
-----------	-------

Markanläggningar	5%
------------------	----

Fordon, maskiner och inventarier	5-33%
----------------------------------	-------

Nedlagda kostnader på annans fastighet	33%
--	-----

Komponentindelning

Byggnader har delats upp på komponenter i enlighet med BFNAR 2012:1 när komponenterna är betydande och när komponenterna har väsentligt olika nyttjandeperioder. När en komponent i en byggnad byts ut, uttrangeras eventuell kvarvarande del av den gamla komponenten och den nya komponentens anskaffningsvärde aktiveras. Utgifter för löpande reparationer och underhåll redovisas som kostnader.

Låneutgifter

De låneutgifter som uppkommer då företaget lånar kapital kostnadsförs i resultaträkningen i den period de uppstår.

Finansiella instrument

Finansiella instrument värderas utifrån anskaffningsvärdet. Instrumentet redovisas i balansräkningen när bolaget blir part i instrumentets avtalsmässiga villkor. Finansiella tillgångar tas bort från balansräkningen när rätten att erhålla kassaflöden från instrumentet har löpt ut eller överförs och bolaget har överfört i stort sett alla risker och förmåner som är förknippade med äganderätten. Finansiella skulder tas bort från balansräkningen när förpliktelserna har reglerats eller på annat sätt upphört.

Andelar i dotterföretag

Andelar i dotterföretag redovisas till anskaffningsvärde efter avdrag för eventuella nedskrivningar. I anskaffningsvärdet ingår köpeskillingen som erlagts för aktierna samt förvärvskostnader. Eventuella kapitaltillskott läggs till anskaffningsvärdet när de uppkommer.

Kundfordringar/kortfristiga fordringar

Kundfordringar och kortfristiga fordringar redovisas som omsättningstillgångar till det belopp som förväntas bli inbetalt efter avdrag för individuellt bedömda osäkra fordringar.

Låneskulder och leverantörsskulder

Låneskulder och leverantörsskulder redovisas initialt till anskaffningsvärde efter avdrag för transaktionskostnader. Skiljer sig det redovisade beloppet från det belopp som ska återbetalas vid förfallotidpunkten periodiseras mellanskillnaden som räntekostnad över lånets löptid med hjälp av instrumentets effektivränta. Härigenom överensstämmer vid förfallotidpunkten det redovisade beloppet och det belopp som ska återbetalas.

Nedskrivningsprövning av finansiella anläggningstillgångar

Vid varje balansdag bedöms om det finns indikationer på nedskrivningsbehov av någon av de finansiella anläggningstillgångarna. Nedskrivning sker om värdenedgången bedöms vara bestående och prövas individuellt.

Leasingavtal

Företaget redovisar samtliga leasingavtal, såväl finansiella som operationella, som operationella leasingavtal. Operationella leasingavtal redovisas som en kostnad linjärt över leasingperioden.

Varulager

Varulager för säckar och kärl har värderats till 97 % av det samlade anskaffningsvärdet vilket understiger varulagrets nettoförsäljningsvärde på balansdagen. Med nettoförsäljningsvärde avses varornas beräknade försäljningspris minskat med försäljningskostnader. Den valda värderingsmetoden innebär att eventuell inkurans i varulagret har beaktats.

Bränslelager har värderats till marknadsvärde.

Varulager av inkommande material värderas till aktuell avfallsskattesats.

Inkomstskatter

Total skatt utgörs av aktuell skatt och uppskjuten skatt. Skatter redovisas i resultaträkningen, utom då underliggande transaktion redovisas direkt mot eget kapital varvid tillhörande skatteeffekter redovisas i eget kapital.

Avsättningar

Som avsättning har redovisats förpliktelser gentemot tredje man som är hänförliga till räkenskapsåret eller tidigare räkenskapsår och som på balansdagen antingen är säkra eller sannolika till sin förekomst men oviss till belopp eller till den tidpunkt då de ska infrias.

Företagsledningen gör uppskattningar och antaganden om framtiden. Dessa uppskattningar kommer inte alltid motsvara det verkliga resultatet. De uppskattningar och antaganden som kan komma leda till risk för väsentliga justeringar i redovisade värden för tillgångar och skulder är främst värdering av framtida kostnader för att sluttäcka nuvarande deponi samt efterbehandlingskostnader för samtliga tre deponier.

Ersättningar till anställda

Pensioner

Bolagets pensionsplaner för ersättning efter avslutad anställning omfattar både avgiftsbestämda och förmånsbestämda pensionsplaner. I avgiftsbestämda planer betalar företaget fastställda avgifter till en separat juridisk enhet. När avgiften är betald har företaget inga ytterligare förpliktelser. I förmånsbestämda planer beräknas skulden och avgiften med hänsyn till bland annat bedömda framtida löneökningar och inflation.

Nedskrivningar

Skulle en indikation om en värdenedgång beträffande en tillgång föreligga fastställs dess återvinningsvärde. Överstiger tillgångens bokförda värde återvinningsvärdet skrivs tillgången ned till detta värde. Återvinningsvärdet definieras som det högsta av marknadsvärdet och nyttjandevärdet. Nyttjandevärdet definieras som nuvärdet av de uppskattade framtida betalningar som tillgången genererar. Nedskrivningar redovisas över resultaträkningen.

Kassaflödesanalys

Kassaflödesanalysen upprättas enligt indirekt metod. Det redovisade kassaflödet omfattar endast transaktioner som medfört in- eller utbetalningar. Som likvida medel klassificerar företaget, förutom kassamedel, disponibla tillgodohavanden hos banker och andra kreditinstitut samt kortfristiga likvida placeringar som är noterade på en marknadsplats och har en kortare löptid än tre månader från anskaffningstidpunkten. Förändringar i spärrade medel redovisas i investeringsverksamheten.

Nyckeltalsdefinitioner

Nettoomsättning

Rörelsens huvudintäkter, fakturerade kostnader, sidointäkter samt intäktskorrigeringar.

Resultat efter avskrivningar

Resultat efter avskrivningar men före finansiella intäkter och kostnader.

Resultat efter finansiella poster

Resultat efter finansiella intäkter och kostnader men före bokslutsdispositioner och skatter.

Antal anställda

Medelantal anställda under räkenskapsåret.

Balansomslutning

Företagets samlade tillgångar.

Eget kapital

Företagets nettotillgångar, dvs skillnaden mellan tillgångar och skulder.

Avkastning på totalt kap. (%)

Rörelseresultat plus finansiella intäkter i procent av balansomslutningen.

Rörelsemarginal (%)

Rörelseresultat i procent av omsättningen.

Soliditet (%)

Justerat eget kapital (eget kapital och obeskattade reserver med avdrag för uppskjuten skatt) i procent av balansomslutning.

Uppskattningar och bedömningar

Företagsledningen gör uppskattningar och antaganden om framtiden. Dessa uppskattningar kommer inte alltid motsvara det verkliga resultatet. De uppskattningar och antaganden som kan komma leda till risk för väsentliga justeringar i redovisade värden för tillgångar och skulder är främst värdering av framtida kostnader för att sluttäcka nuvarande deponi samt efterbehandlingskostnader för samtliga tre deponier.

Varje år prövas om det finns någon indikation på att tillgångarnas värde är lägre än det redovisade värdet. Finns en indikation så beräknas tillgångens återvinningsvärde, vilket är det lägsta av tillgångens verkliga värde med avdrag för försäljningskostnader och nyttjandevärde.

Not 2 Övriga rörelseintäkter

	2023	2022
Resultat vid försäljning av anläggningstillgångar	55	624
Erhållen försäkringsersättning	893	0
Influtna, tidigare avskrivna, kundfordringar	96	498
Övrigt	85	79
Hyresintäkter	6 262	14 020
	7 391	15 221

Not 3 Leasingavtal

Årets leasingkostnader avseende leasingavtal, uppgår till 4 570 (2 507) tkr.

Framtida leasingavgifter, för icke uppsägningsbara leasingavtal, förfaller till betalning enligt följande:

	2023	2022
Inom ett år	5 036	2 484
Senare än ett år men inom fem år	20 928	11 800
Senare än fem år	3 260	2 360
	29 224	16 644

De mest väsentliga hyresavtalen avser lokalhyra för huvudkontor där avtal löper fram till 31 december 2029 samt arbetsplats som tjänst där avtal löper fram till 30 november 2027.

Not 4 Arvode till revisorer

Med revisionsuppdrag avses granskning av årsredovisningen och bokföringen samt styrelsens och verkställande direktörens förvaltning, övriga arbetsuppgifter som det ankommer på bolagets revisor att utföra samt rådgivning eller annat biträde som föranleds av iakttagelser vid sådan granskning eller genomförandet av sådana övriga arbetsuppgifter..

	2023	2022
PwC		
Revisionsverksamhet	350	235
Ersättning för stöd till kommunrevisorer	116	196
Ersättning utöver revisionsuppdrag	0	0
	<hr/> 466	<hr/> 432
Kommunrevisorer		
Arvode	22	21
	<hr/> 22	<hr/> 21

Not 5 Anställda och personalkostnader

	2023	2022
Medelantalet anställda		
Kvinnor	62	58
Män	173	165
	235	223
Löner och andra ersättningar		
Styrelse och verkställande direktör	2 291	2 259
Övriga anställda	107 460	100 845
	109 751	103 104
Sociala kostnader		
Pensionskostnader för styrelse och verkställande direktör	447	347
Pensionskostnader för övriga anställda	10 336	7 733
Övriga sociala avgifter enligt lag och avtal	35 613	33 127
	46 396	41 207
Totala löner, ersättningar, sociala kostnader och pensionskostnader	156 147	144 311

Not 6 Resultat från andelar i intresseföretag och gemensamt styrda företag

	2023	2022
Nedskrivningar	0	60
	0	60

2021 tilldelades Scandinavian Biogas Recycling AB, org nr. 556934-4384, säte i Stockholm 9 887 KSEK i aktieägartillskott. Detta belopp skrevs ner i samband med indikation på att andelarna minskat i värde. Därvid skedde ett s.k återvinningsvärde när andelarna beräknades.

Not 7 Övriga ränteintäkter och liknande resultatposter

	2023	2022
Dröjsmålsräntor	266	310
Övriga ränteintäkter	1107	
Resultat vid försäljningar	0	1 553
	1 373	1 863

Not 8 Räntekostnader och liknande resultatposter

	2023	2022
Dröjsmålsränta till leverantörer	-21	-636
Övriga räntekostnader	-3 840	-1 218
	-3 860	-1 854

Not 9 Bokslutsdispositioner

	2023	2022
Förändring av periodiseringsfond	4 372	-6 237
Förändring av överavskrivningar	5 125	4 292
	9 497	-1 945

Not 10 Aktuell och uppskjuten skatt

	2023	2022
Aktuell skatt	-2 366	-4 567
Förändring av uppskjuten skatt avseende temporära skillnader	1 141	-365
Justering avseende tidigare års taxering	116	128
Totalt redovisad skatt	-1 109	-4 804

Avstämning av effektiv skatt		2023	2022	
Skatt enligt gällande skattesats	20,60	-1 964	20,60	-4 109
Ej avdragsgilla kostnader		-187		-171
Ej skattepliktiga intäkter		35		
Schablonintäkt periodiseringsfond		-68		-62
Skattemässig avskrivning ombyggnation annans fastighet		12		12
Tidigare skattemässig direktavskrivning byggnad		-128		-140
Ej avdragsgilla nedskrivningar		0		-12
Schablonintäkt finansiella instrument		-65		-85
Redovisad effektiv skatt	24,82	-2 366	22,90	-4 567

Uppskjuten skatt i obeskattade reserver uppgår till 29 874 (31 830) tkr.

Not 11 Balanserade utgifter för utvecklingsarbeten och liknande arbeten

	2023-12-31	2022-12-31
Ingående anskaffningsvärden	2 592	3 253
Inköp	76	998
Försäljningar/utrangeringar	0	-2 325
Omklassificeringar	313	666
Utgående ackumulerade anskaffningsvärden	2 981	2 592
Ingående avskrivningar	-975	-3 253
Försäljningar/utrangeringar		2 325
Årets avskrivningar	-339	-47
Utgående ackumulerade avskrivningar	-1 315	-975
Utgående redovisat värde	1 667	1 617

Posten avser balanserade kostnader för interna system.

Not 12 Pågående nyanläggningar och förskott avseende immateriella anläggningstillgångar

	2023-12-31	2022-12-31
Ingående anskaffningsvärde	7 443	0
Inköp	2 321	7 443
Omklassificeringar	0	0
	9 763	7 443

Not 13 Byggnader och mark

	2023-12-31	2022-12-31
Ingående anskaffningsvärden	177 777	202 520
Inköp	839	390
Försäljningar/utrangeringar		-25 133
Omklassificeringar		0
Utgående ackumulerade anskaffningsvärden	178 616	177 777
Ingående avskrivningar	-51 400	-60 135
Försäljningar/utrangeringar		11 879
Omklassificeringar		1
Årets avskrivningar	-2 498	-3 145
Utgående ackumulerade avskrivningar	-53 898	-51 400
Utgående redovisat värde	124 718	126 377

Av restvärdet vid årets slut för byggnader och mark utgör värdet för mark 94 528 (94 528) tkr.

Not 14 Markanläggningar

	2023-12-31	2022-12-31
Ingående anskaffningsvärden	235 949	229 006
Inköp	148	1 974
Försäljningar/utrangeringar		-5 361
Omklassificeringar	146	10 329
Utgående ackumulerade anskaffningsvärden	236 242	235 949
Ingående avskrivningar	-126 511	-117 174
Försäljningar/utrangeringar		1 907
Omklassificeringar		38
Årets avskrivningar	-11 094	-11 282
Utgående ackumulerade avskrivningar	-137 605	-126 511
Utgående redovisat värde	98 637	109 438

Not 15 Maskiner och andra tekniska anläggningar

	2023-12-31	2022-12-31
Ingående anskaffningsvärden	269 218	339 674
Inköp	20 291	4 551
Försäljningar/utrangeringar	-16 114	-85 224
Omklassificeringar	259	10 218
Utgående ackumulerade anskaffningsvärden	273 653	269 218
Ingående avskrivningar	-220 523	-259 192
Försäljningar/utrangeringar	3 884	57 724
Omklassificeringar		-4 752
Årets avskrivningar	-11 627	-14 303
Utgående ackumulerade avskrivningar	-228 267	-220 523
Utgående redovisat värde	45 387	48 694

Not 16 Fordon

	2023-12-31	2022-12-31
Ingående anskaffningsvärden	252 331	244 589
Inköp	45 426	24 326
Försäljningar/utrangeringar	-2 731	-15 087
Omklassificeringar		-1 497
Utgående ackumulerade anskaffningsvärden	295 026	252 331
Ingående avskrivningar	-164 587	-151 814
Försäljningar/utrangeringar	2 731	13 850
Omklassificeringar		-1 092
Årets avskrivningar	-24 709	-25 531
Utgående ackumulerade avskrivningar	-186 565	-164 587
Utgående redovisat värde	108 460	87 744

Not 17 Inventarier, verktyg och installationer

	2023-12-31	2022-12-31
Ingående anskaffningsvärden	4 721	6 343
Inköp	52	940
Försäljningar/utrangeringar	-338	-1 406
Omklassificeringar	1 071	-1 156
Utgående ackumulerade anskaffningsvärden	5 506	4 721
Ingående avskrivningar	-3 778	-5 418
Försäljningar/utrangeringar	338	1 406
Omklassificeringar		663
Årets avskrivningar	-340	-428
Utgående ackumulerade avskrivningar	-3 780	-3 778
Utgående redovisat värde	1 727	944

Not 18 Pågående nyanläggningar och förskott avseende materiella anläggningstillgångar

	2023-12-31	2022-12-31
Ingående anskaffningsvärde	16 390	13 142
Inköp	10 693	14 316
Omklassificeringar	-9 279	-11 068
	17 804	16 390

Not 19 Andelar i intresseföretag och gemensamt styrda företag

	2023-12-31	2022-12-31
Ingående anskaffningsvärden	0	22 547
Försäljningar		-22 547
Utgående ackumulerade anskaffningsvärden	0	0
Ingående uppskrivningar	0	-22 527
Försäljningar		22 527
Utgående ackumulerade uppskrivningar	0	0
Utgående redovisat värde	0	0

Not 20 Upplysningar om finansiella instrument

	2023-12-31	2022-12-31
Ingående anskaffningsvärde	81 426	75 000
Inköp		5 000
Värdet förändring vid försäljning fonder		1 426
Försäljning	-20 000	
	61 426	81 426

* Lager av avfall avser avfall som vägts in på anläggningen, och som sedan sorteras och krossas för bränsle, och som ej ännu körts iväg till värmeverk eller annan mottagare. På det invägda lagret har avfallsskatt betalats och vid utleverans kommer vi få avfallsskatt åter. Därför värderas lagret till värdet av avfallsskatten. Lagervärdena beräknas utifrån invägd och utvägd mängd under året samt fysisk inventering som skett 31 december.

Not 21 Varulager

	2023-12-31	2022-12-31
Säckar och kärl	568	824
Diesel	831	1 218
Avfall *	19 683	16 481
	21 081	18 523

* Lager av avfall avser avfall som vägts in på anläggningen, och som sedan sorteras och krossas för bränsle, och som ej ännu körts iväg till värmeverk eller annan mottagare. På det invägda lagret har avfallsskatt betalats och vid utleverans kommer vi få avfallsskatt åter. Därför värderas lagret till värdet av avfallsskatten. Lagervärdena beräknas utifrån invägd och utvägd mängd under året samt fysisk inventering som skett 31 december.

Not 22 Övriga fordringar

	2023-12-31	2022-12-31
Övriga fordringar	1	1
Momsfordran	0	0
Övriga skattefordringar	3 993	10
	3 994	11

Not 23 Förutbetalda kostnader och upplupna intäkter

	2023-12-31	2022-12-31
Förutbetalda hyror	880	781
Förutbetalda arrendeavgifter	0	1 992
Förutbetalda driftskostnader för IT och licensavgifter	435	1 077
Förutbetalda fordonskostnader	1 805	876
Övriga förutbetalda kostnader	5 113	1 151
Upplupna kundintäkter	5 963	5 005
Upplupna ränteintäkter	1 107	
	15 304	10 882

Not 24 Antal aktier och kvotvärde

	Antal aktier	Kvotvärde
Antal aktier	17 760	500
	17 760	

Not 25 Obeskattade reserver

	2023-12-31	2022-12-31
Akkumulerade överavskrivningar	82 959	88 084
Periodiseringsfond 2017	0	8 200
Periodiseringsfond 2018	15 000	15 000
Periodiseringsfond 2019	8 850	8 850
Periodiseringsfond 2020	13 120	13 120
Periodiseringsfond 2021	13 880	13 880
Periodiseringsfond 2022	7 380	7 380
Periodiseringsfond 2023	3 828	
	145 017	154 514
Uppskjuten skatt avseende obeskattade reserver	29 874	31 830

Not 26 Avsättningar

	2023-12-31	2022-12-31
Pensioner och liknande förpliktelser		
Belopp vid årets ingång	8 846	9 188
Årets avsättningar	-819	-749
Under året ianspråktagna belopp	-87	406
	7 940	8 846
Uppskjuten skatteskuld		
Belopp vid årets ingång	487	615
Under året ianspråktagna belopp	-116	-128
	371	487
Avsättning för efterbehandling och sluttäckning av deponi		
Belopp vid årets ingång	126 993	120 060
Årets avsättning och återföring för deponi 1 & 2	-6 907	5 850
Avsättning för deponi 3	-3 305	1 084
	116 781	126 993
Sluttäckning och iordningställande av deponier		
Belopp vid årets ingång	8 871	7 470
Avsättning för deponi 3	540	1 401
	9 411	8 871

Säkerhet för pensionsskulden finns i form av kommunal borgen.

Underlag för uppskjuten skatt avser direktavdrag för byggnader, markanläggningar samt förbättringsutgifter i annans fastighet där den bokförda avskrivningen skiljer sig åt från den skattemässigt gjorda avskrivningen.

Avsättning för att hantera framtida kostnader för avslutade deponier består dels av kostnader för efterbehandling dels för sluttäckningskostnad som uppstår i samband med att en deponi avslutas.

SRV har idag tre stycken deponier varav deponi 1 & 2 är sluttäckta medan deponi 3 är i aktivt bruk.

Avsättning för framtida kostnader för efterbehandling av deponier avser främst hantering av lakvatten fram till dess att vattnet från deponin är tillräckligt rent för att ytterligare rening ej ska vara nödvändig.

SRV har tre deponier varav lakvatten för de två första deponierna, som är sluttäckta, beräknas behöva renas i ytterligare 30 år. För deponi 3, som är i bruk, har antagande gjorts om att rening kommer att behöva ske i cirka 50 år efter stängning och att deponin kommer att rymma 5,3 mton avfall innan den sluttäcks definitivt. I dagsläget är det ingen som vet exakt hur många år som rening kommer att krävas vilket innebär en osäkerhet i det avsatta beloppet. Beräkningarna baseras på den kända kostnad som SRV har idag för rening av lakvatten vilket också är en okänd parameter 50 år framåt i tiden. Beräkning av avsättning för sluttäckning av deponi 3 sker utifrån den teknik som SRV planerar att använda sig av vid kommande sluttäckning. Deponi 3 beräknas kunna nyttjas i ytterligare drygt 60 år. Arbetet med att sluttäcka en deponi upphandlas och därför är det inte möjligt att veta den exakta kostnaden så långt i förväg utan beräkningen baseras på kända data i dagsläget genom Svensk Avfalls modell för beräkning.

Not 27 Långfristiga skulder

	2023-12-31	2022-12-31
Förfallotidpunkt inom 2-5 år från balansdagen	-57 108	-43 651
Redovisat värde	-57 108	-43 651

Not 28 Upplupna kostnader och förutbetalda intäkter

	2023-12-31	2022-12-31
Upplupna löner och sociala kostnader	10 675	9 379
Upplupen behandlingskostnad för avfall	7 289	5 864
Övrigt	13 992	11 220
	31 957	26 463

Not 29 Justering för poster som inte ingår i kassaflödet

	2023-12-31	2022-12-31
Avskrivningar	50 608	54 736
Avsättning deponi	-10 578	8 334
Resultat vid utrangering/försäljning av anläggningstillgångar	0	45 446
Omklassificering		-2 349
	40 030	106 166

Not 30 Väsentliga händelser efter räkenskapsårets slut

Inga väsentliga händelser har skett efter räkenskapsårets utgång.

Not 31 Ställda säkerheter

	2023-12-31	2022-12-31
För skulder till kreditinstitut:		
Tillgångar med äganderättsförbehåll	85 819	66 423
	85 819	66 423

Tillgångar med äganderättsförbehåll avser köp av fordon och maskiner som finansieras via avbetalningsköp. Tillgångarnas bokförda restvärde per 31 december var 85 819 KSEK (66 423 KSEK). Lånen amorteras på fem år.

Huddinge, den dag som framgår av vår elektroniska signatur

Emil Högberg
Ordförande

Håkan Svanberg

Olle Glimvik

Gabriel Melki

Göran Svensson

Linus Björkman

Jesper Andersson

Hampus Holmgren

Mette Holst
Verkställande direktör

Vår revisionsberättelse har lämnats den dag som framgår av min elektroniska underskrift

Öhrlings PricewaterhouseCoopers AB

Peter Kangas
Auktoriserad revisor

Detta är ett elektroniskt undertecknat dokument

Underskrifterna i detta dokument uppfyller kraven för Avancerad Elektronisk Underskrift enligt definitionen i eIDAS (EU:s förordning 910/2014).

Äktheten kan kontrolleras i alla tjänster som kan validera underskrifter som godkänts av Myndigheten för digital förvaltning (DIGG). Använd till exempel valideringstjänsten [Signport](#). För validering med Adobe Acrobat Reader, [läs mer här](#).

Notera, om dokumentet skrivs ut på papper följer de elektroniska underskrifterna inte med och kan därför inte valideras.

Följande personer har genom sin elektroniska underskrift godkänt innehållet i detta dokument samt försäkrat att angivna uppgifter är korrekta.

Underskrift 1

Namn: Emil Högberg
Identifieringsmetod: BankId
Datum och tid: 2024-02-16 10:29:18 GMT+01:00
Transaktions-ID: 670e58ad7f074886b5d1bf0f07e1fbd6

Underskrift 2

Namn: Mette Holst
Identifieringsmetod: BankId
Datum och tid: 2024-02-16 10:30:19 GMT+01:00
Transaktions-ID: 2967d7ce729944358d405d6fa6f2e101

Underskrift 3

Namn: Linus Björkman
Identifieringsmetod: BankId
Datum och tid: 2024-02-16 10:31:17 GMT+01:00
Transaktions-ID: 36beaa2f96f041f69c807a21d8d644c4

Underskrift 4

Namn: Göran Svensson
Identifieringsmetod: BankId
Datum och tid: 2024-02-16 12:04:56 GMT+01:00
Transaktions-ID: ad5bfb6e77d44fbca9a9f7902d7857df

Underskrift 5

Namn: Hampus Holmgren
Identifieringsmetod: BankId
Datum och tid: 2024-02-16 14:07:05 GMT+01:00
Transaktions-ID: 6c4f8e1b336743cf986abbe2ae989697

Underskrift 6

Namn: Håkan Svanberg
Identifieringsmetod: BankId
Datum och tid: 2024-02-16 14:40:40 GMT+01:00
Transaktions-ID: 1bcd4c5f19564ec3bd99f16bcfed2d0f

Underskrift 7

Namn: Gabriel Melki
Identifieringsmetod: BankId
Datum och tid: 2024-02-16 15:26:53 GMT+01:00
Transaktions-ID: bfe7e111bef64c7b9a10ef9936d82520

Underskrift 8

Namn: Olle Glimvik
Identifieringsmetod: BankId
Datum och tid: 2024-02-16 15:32:48 GMT+01:00
Transaktions-ID: f9944cacbccb4b4f9e958d2767598d8a

Underskrift 9

Namn: Jesper Andersson
Identifieringsmetod: BankId
Datum och tid: 2024-02-16 20:14:42 GMT+01:00
Transaktions-ID: af0dd35b77134ed4b010e029f8934004

Underskrift 10

Namn: Peter Kangas
Identifieringsmetod: BankId
Datum och tid: 2024-02-27 08:11:56 GMT+01:00
Transaktions-ID: 3d9cce3e841e4f39b14222ca3cdca349



info@srvatervinning.se
www.srvatervinning.se