



Mål och budget 2023

och planeringsramar för 2024–2025 för Huddinge kommun

Innehåll

Innehåll	2
Förord	5
Politisk programförklaring	6
Organisation	9
Budgetförutsättningar	9
Samhällsekonomi	9
Kommunsektorns ekonomiska förutsättningar	10
Huddinges ekonomiska förutsättningar och prioriteringar	11
Befolkningsutveckling	11
Ekonomiplan 2023–2025	12
Skatt, kommunalekonomisk utjämning och bidrag	13
Finansiella intäkter och kostnader	14
Verksamhetens nettokostnader	14
Utmaningen – Att finansiera framtidens välfärd	19
Nyttja digitaliseringens möjligheter	22
Mål och vision för Huddinge	23
Nämnder och bolags planering	24
Gemensamma värden	25
Kommunfullmäktiges mål	26
En trygg kommun där människor trivs och växer	26
En trygg och lyckad skolgång lägger grunden för framtiden	26
Huddinges välfärd håller hög kvalitet	27
En hållbar naturkommun	29
Minska klimatpåverkan	29
Värna biologisk mångfald och god vattenstatus	29
Cirkulär ekonomi som minimerar gifter i miljön	30
Huddinge kommun är en attraktiv arbetsgivare	31
Nämnder	32
Förskolenämnden	32
Driftbudget	32
Investeringar	33
Grundskolenämnden	34

Driftbudget	34
Investeringar	35
Gymnasie- och arbetsmarknadsnämnden	35
Driftbudget	36
Investeringar	37
Socialnämnden	37
Driftbudget	37
Investeringar	38
Vård- och omsorgsnämnden	39
Driftbudget	39
Investeringar	40
Kultur- och fritidsnämnden	40
Driftbudget	40
Investeringar	41
Bygglövs- och tillsynsnämnden	42
Driftbudget	42
Investeringar	43
Natur- och stadsmiljönämnden	43
Driftbudget	43
Investeringar	44
Kommunstyrelsen	44
Driftbudget	44
Investeringar	46
Bolag och kommunalförbund	47
Huddinge Samhällsfastigheter AB	47
Investeringar	47
Huge Bostäder AB	47
Investeringar	48
Södertörns Energi AB	48
Investeringar	48
SRV Återvinning AB	48
Investeringar	49
Södertörns Brandförsvarsförbund	49
Investeringar	49
Kommunkoncern	50
Resultat	50
Investeringar	50
Låneskuldutveckling	52
Låne- och borgensramar	52

Driftbudget kommunen (netto, mnkr)	54
Balansbudget	55
Finansieringsbudget	55
Investeringsplan	56
Bilagor	58

Förord

Kompletteras senare.

Sara Heelge Vikmång
Kommunstyrelsens ordförande (S)

Politisk programförklaring

Fastställande av mål och budget är det viktigaste politiska beslutet i en kommun. Det tillträdande politiska styret ser med ödmjukhet och tillförsikt på det förtroende som väljarna i Huddinge har givit oss. Genom budgeten för 2023 får Socialdemokraterna, Centerpartiet, Miljöpartiet och Huddingepartiet möjlighet att presentera den första delen av vår gemensamma politik för Huddinge under mandatperioden. Tillsammans med kommunens medarbetare, civilsamhället, näringslivet och alla Huddingebor kan vi nu förvalta det mandat som efterfrågar en politisk förändring. Med denna programförklaring vill Mittenstyret för Huddinge beskriva vår politiska inriktning.

Mittenstyret vill bygga ett tryggt, hållbart och jämlikt samhälle. Kommunen ska vara frihetlig, öppen och inkluderande och präglas av delaktighet, företagsamhet och jämlika livschanser. I Huddinge ska integrationen förbättras och främlingsfientlighet, rasism och diskriminering ska motverkas.

Det livslånga lärandet börjar i förskolan. Därför är mindre barngrupper och klasser, och fler lärare i både förskola och skola Mittenstyrets enskilt viktigaste prioritering. Det säkrar en likvärdig skolgång och bidrar till en trygg, utvecklande och inkluderande miljö där varje barn kan lyckas utifrån sina unika behov och förutsättningar.

Förebyggande arbete och tidiga insatser är alltid, och på alla sätt, bättre än åtgärder i efterhand. Det visar sig i allt från folkhälsa och trygghet till brottslighet och bostadsförsörjning. Därför ska ett tydligare strategiskt grepp tas över det brottsförebyggande, hälsofrämjande och trygghetsskapande arbetet. Kommunens socioekonomiskt utsatta områden ska särskilt prioriteras.

I Huddinge ska fler kunna stå på egna ben och känna glädjen i att försörja sig genom eget arbete. Ungdomar, personer med funktionsnedsättning och nyanlända ska ha goda möjligheter att ta sig in på arbetsmarknaden. Näringslivet ska ha förutsättningar att växa, anställa och skapa nya arbetstillfällen i hela kommunen. Kommunens upphandlingar ska vara tillgängliga för lokala företag att delta i och upphandlingsarbetet ska ha fokus på ett mer hållbart samhälle för såväl arbetstagare och miljö såväl som för de brukare som berörs av den upphandlade servicen.

Välfärden i Huddinge ska vara likvärdig, tillgänglig och hålla en hög kvalitet. Att påverka sin egen eller en närståendes vård, omsorg och service ska vara enkelt och välkommet. Huddinge ska vara en äldrevänlig och tillgänglig kommun där individen har rätten att göra sina egna val. Vård- och omsorgspersonalens arbetsvillkor ska säkra en god arbetsmiljö med tillräcklig tid för både personal och brukare.

Personalen är kommunens viktigaste resurs. Huddinge kommun ska vara en attraktiv arbetsgivare och personalen ska ha goda och trygga förutsättningar för att trivas och utvecklas på sin arbetsplats. Personalens hälsa och trivsel ska långsiktigt främjas. Med trygga anställningsvillkor, en förbättrad arbetsmiljö och minskad sjukfrånvaro får personalen goda förutsättningar att utvecklas på jobbet.

Huddinge utvecklas bäst när fler samverkar, tar ansvar för och är delaktiga i lokalsamhället. Även den fysiska planeringen ska bygga på tidiga insatser, långsiktig hållbarhet och bred uppslutning. Kommunen ska hållas samman med goda kommunikationer och pendlingsmöjligheter. Huddinge ska ha attraktiva centrummiljöer och bostäder för människor i

livets alla skeden. Samhällsplaneringen ska säkra framtidens välfärdsbehov och engagemang i civilsamhälle eller näringsliv ska få utrymme att verka i hela kommunen.

Huddinges natur- och kulturvärden ska värnas och göras tillgängliga för fler. Det stärker både den psykiska och fysiska hälsan. Kommunens naturområden och parker ska vara välskötta och möjligheterna för lokal matproduktion och stadsnära odling ska förbättras. Det ska vara lätt för alla som lever, bor och verkar i Huddinge att göra bra miljöval. Med ekologisk hållbarhet och cirkulära kretslopp i fokus kan Huddinges miljöer hållas fria från avfall och gifter samtidigt som kommunen långsiktigt bidrar till ett mer hållbart samhälle.

I Huddinge ska målsättningen vara klimatneutralitet till 2040. Huddinge ska ha beredskap och kapacitet för att hantera klimatförändringarna, och vi ska bidra till de nationella och globala målen för att begränsa den globala uppvärmningen och fortsätta den gröna omställningen. Med energieffektiviseringar och minskade utsläpp tar Huddinge ansvar för en av vår tids största utmaningar.

Omvärlden och den globala ekonomin har förändrats drastiskt under året. Det pågående kriget i Ukraina har på kort tid fått stora effekter på ekonomin. Inflationen och stigande räntor kommer att få stor påverkan på kommunkoncernens kostnader.

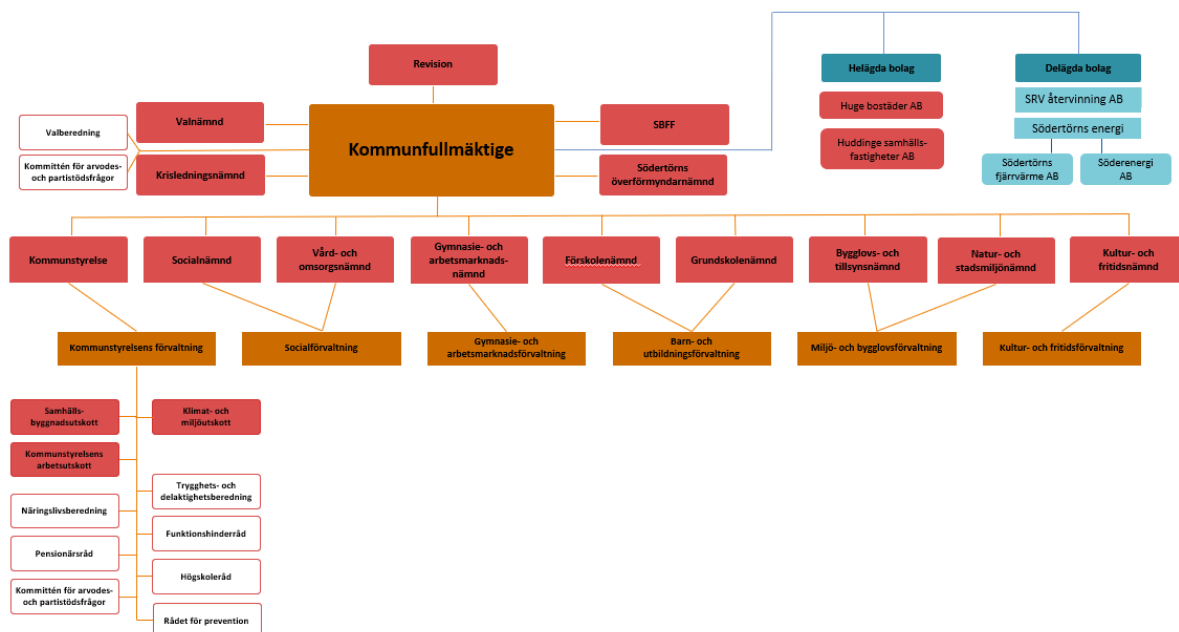
För 2023 prognostiseras till följd av den höga inflationen kraftigt stigande pensionskostnader för kommunen och stigande räntor medför att räntekostnaderna för koncernen stiger. För skatteintäkterna prognostiseras en fortsatt god tillväxt, men kostnaderna förväntas öka snabbare än intäkterna de kommande åren. Under 2023 förväntas en negativ real förändring av skatteunderlaget, den lägsta sedan 90-talskrisen. Med stundande avtalsrörelse finns det även risker för en negativ löne- och inflationsspiral. Därutöver kvarstår utmaningen att finansiera framtidens välfärd till följd av demografiska förändringar. I detta osäkra läge gör Mittenstyret för Huddinge bedömningen att en oförändrad skattesats och en tillfällig resultatnivå motsvarande en procent av skatter och bidrag stärker förmågan och beredskapen att ekonomiskt säkra kommunens verksamheter, utveckling och ekonomiska handlingsutrymme.

Trots det dystra ekonomiska omvärldsläget har Huddinge en relativt god förmåga att finansiera välfärdsuppdraget. Huddinge kan planera för ett positivt resultat och samtidigt göra nödvändiga och efterlängtrade satsningar i kommunens verksamheter under 2023.

För att kommunen långsiktigt ska uppfylla kraven på god ekonomisk hushållning och upprätthålla principen om att varje generation ska bära kostnaden för sin egna kommunala service bör resultatnivån i ett längre perspektiv uppgå till minst 2 procent av skatter och bidrag. Då Huddinge under de kommande åren planerar för stora investeringar och åtaganden, exempelvis bostadsbyggande inom ramen för Sverigeförhandlingen och utvecklingen längs med Spårväg syd, finns det även anledning att se över kommunens finansiella mål och riktlinjer. Däribland kommunkoncernens skuldsättning och självfinansieringsgrad. Inom ramen för budgetarbetet vill därför Mittenstyret uppdraga åt kommunstyrelsens förvaltning att göra en översyn av kommunens finansiella mål, i syfte att säkerställa en långsiktig ekonomisk hållbarhet för både nutida och framtida generationer av Huddingebor.

Med den här programförklaringen sätter Mittenstyret för Huddinge kommunens politiska dagordning för mandatperioden. Det är trygghet, hållbarhet och jämlikhet som är i fokus. Den ekonomiskt osäkra tid vi lever i kan föranleda snabba förändringar även för Huddinge, och vi kan därmed få anledning att under budgetåret fatta nya ekonomiska beslut. Det ekonomiska ljuset i tunneln prognostiseras till 2025. Men omvärldsläget kan också förändras både till det sämre eller till det bättre. Med prioriteringarna i Mittenstyrets förslag till beslut kan vi göra viktiga investeringar här och nu samtidigt som kommunen står väl rustad för svårare tider.

Organisation



Huddinges organisation består av den kommunala förvaltningen, kommunalförbund samt hel- och delägda bolag.

Högsta beslutande organ i Huddinge kommun är kommunfullmäktige med 61 ledamöter från olika politiska partier. Kommunfullmäktige utser kommunstyrelsen som består av 15 ledamöter. Kommunstyrelsen förbereder de ärenden som ska tas upp i kommunfullmäktige och är också ansvarig för att fullmäktiges beslut verkställs. För varje verksamhet i kommunen finns en politiskt ansvarig nämnd med ledamöter utsedda av kommunfullmäktige.

Budgetförutsättningar

Samhällsekonomi

Det finns flera faktorer som påverkat samhällsekonomin negativt. Kriget i Ukraina har skaffat en geopolitisk oro som smittat av sig på ekonomin. Exempelvis har inflationen ökat globalt och slår också hårt mot den svenska ekonomin. Därför har Riksbanken höjt styrräntan snabbt under hösten. Målet är att stävja inflationen och att försöka dämpa de framtida inflationsförväntningarna. Konjunkturinstitutet förväntar också att höjningarna av styrräntan kommer att fortsätta. På grund av den höga inflationen och högre räntor så kommer hushållens köpkraft att minska, vilket leder till minskad konsumtion. Dessa effekter förstärks ytterligare av utvecklingen i omvärlden. Den globala konjunkturen vänder också nedåt, vilket försämrar utvecklingen för den svenska exporten. Allt detta tillsammans gör att Konjunkturinstitutet bedömer att Sverige snart går in i en lågkonjunktur.

Glädjande nog är de offentliga finanserna starka. Det strukturella offentliga sparandet kommer under 2022 att uppgå till 1,0 procent av potentiell BNP. Även under 2023 kommer detta att uppgå till 1,0 procent enligt Konjunkturinstitutets prognoser. Dessa överskott leder till att Maastrichtskulden (skuld i förhållande till BNP) minskar från 36,2 procent 2021 till 28,3 procent 2023. Nedan visas vissa av Konjunkturinstitutets bedömningar.

Procentuell förändring	Utfall	Prognos		Scenario		
	2021	2022	2023	2024	2025	2026
BNP till marknadspris	5,1	2,7	-0,1	2,0	2,5	2,5
BNP per invånare	4,4	2,0	-0,7	1,5	2,0	2,5
Konsumentprisindex	2,2	8,4	6,5	0,9	1,8	1,8
Styrränta	0,0	2,3	2,3	1,8	1,8	1,8
Strukturellt offentligt sparande	-0,8	1,0	1,0	0,5	0,3	0,3
Maastrichtskulden	36,2	30,0	28,3	28,7	28,9	28,6

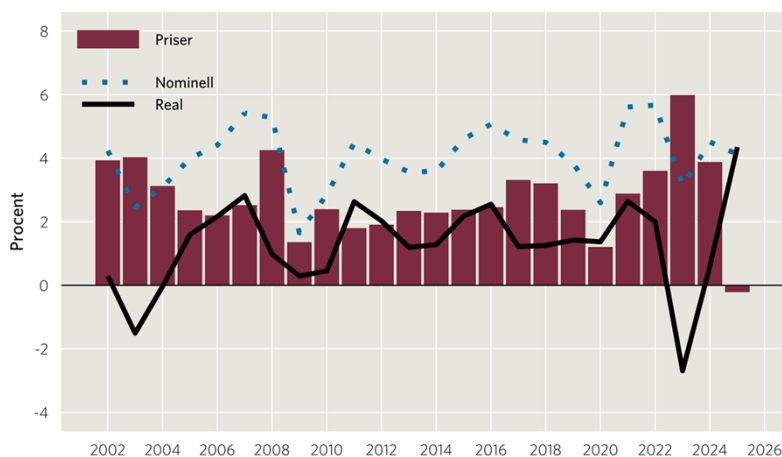
Arbetsmarknaden har blivit starkare och arbetslösheten sjunker från 8,8% 2021 till 7,4% 2022. Ovanstående beskrivningar av den kommande lågkonjunkturen gör dock att arbetslösheten beräknas öka under 2023 och 2024. Vid utgången av 2024 beräknas den uppgå till 8,0% enligt Konjunkturinstitutet.

Kommunsektorns ekonomiska förutsättningar

Kommunsektorn har uppvisat rekordresultat under de senaste åren, mestadels tack vare kraftigt höjda statsbidrag. Sektorn står dock nu inför en kraftigt försämrad ekonomisk situation, på såväl intäktssidan som kostnadssidan. Skatteunderlaget som står för ungefär två tredjedelar av kommunernas intäkter revideras neråt med 0,7 procentenheter till 4,0 procent i SKR:s oktoberprognos. Det här är en relativt genomsnittlig ökning under senare tid, men den urholkas av en betydligt högre kostnadsökning än tidigare. SKR prognosticerar att priserna inom kommunal verksamhet ökar med 6,0 procent under 2023. Det är främst beroende på att inflationen driver upp kostnaderna, särskilt sektorns pensionskostnader som förväntas öka från 60 mdkr år 2022 till 120 mdkr år 2024.

Det innebär den reala skattekraftsutveckling är -2,7 procent under 2023, vilket är den lägsta sedan 1990-talet. Under 2024 förväntas skatteunderlaget och kostnaderna öka i samma utsträckning. Enligt SKR:s prognos sjunker priserna under 2025, vilket skulle medföra en mycket stark utveckling för det reala skatteunderlaget.

Nominell skatteunderlags-, prisutveckling och real skatteunderlagsveckling 2002 - 2025



Regeringens budgetproposition innehöll visserligen en höjning av det generella statsbidraget på sex mdkr. Denna höjning ger Huddinge kommun drygt 45 mnkr. Sammanlagt är det generella statsbidraget mer eller mindre oförändrat mellan 2022 och 2023 på grund av att pandemirelaterade bidrag tas bort.

Budgetpropositionen för 2023 innehöll ett flertal nya specialdestinerade bidrag. De största nya bidragen på sammanlagt en miljard kronor för 2023 gäller läroböcker, ökad tillgång till speciallärare, specialpedagogiska insatser och särskilda undervisningsgrupper samt att motverka ohälsa och ensamhet bland äldre. Hur dessa bidragen kommer att fördelas är ännu oklart. Nämnderna ska aktivt söka riktade statsbidrag i syfte att utveckla sina verksamheter.

Huddinges ekonomiska förutsättningar och prioriteringar

Precis som kommunsektorn i stort har Huddinge kommun mycket goda ekonomiska resultat under pandemiåren. Även delårsrapporten per augusti visar på ett starkt resultat för perioden och prognosen för året är ett resultat på 7,5 procent av skatt, generella statsbidrag och kommunalekonomisk utjämning. Nämnderna beräknar sammantaget ett överskott. Bolagen prognostiserar sammantaget ett resultat i nivå med budget.

Detta ger Huddinge kommun en god ekonomisk grund att stå på. Samtidigt har kommunen höga ambitioner för bostadsbyggandet och befolkningstillväxten under 2020-talet, inte minst till följd av Sverigeförhandlingen beträffande Spårväg Syd. Ökningen innebär ett behov av utökad kommunal service. Det handlar om att bygga fler verksamhetslokaler, förskolor, skolor, äldreboenden med mera och att behålla och nyrekrytera personal till verksamheterna.

De senaste årens befolkningstillväxt i Huddinge har understigit tidigare prognoser. Om denna utveckling fortsätter kommer det få betydande ekonomiska effekter på grund av lägre intäkter och beläggningsgrad inom kommunala verksamheter än planerat.

Priskostnadsindexet för kommunal verksamhet ökar med hela 6,0 procent 2023. Ungefär hälften av ökningen beror på de kraftigt höjda pensionskostnaderna under 2023, vilka sammantaget ökar med ungefär 240 mnkr 2023 jämfört 2022. Under 2024 ökar pensionskostnaderna ytterligare för att sjunka år 2025. Tillsammans med låga befolkningsökning och oförändrade generella statsbidrag innebär det att 2023 och 2024 kan medföra den svagaste kommunalekonomiska utvecklingen sedan 1990-talet. År 2024 träder dessutom nya hyror i kraft, vilka riskerar att bli klart högre än dagens avtal på grund av höga ränte- och prisökningar.

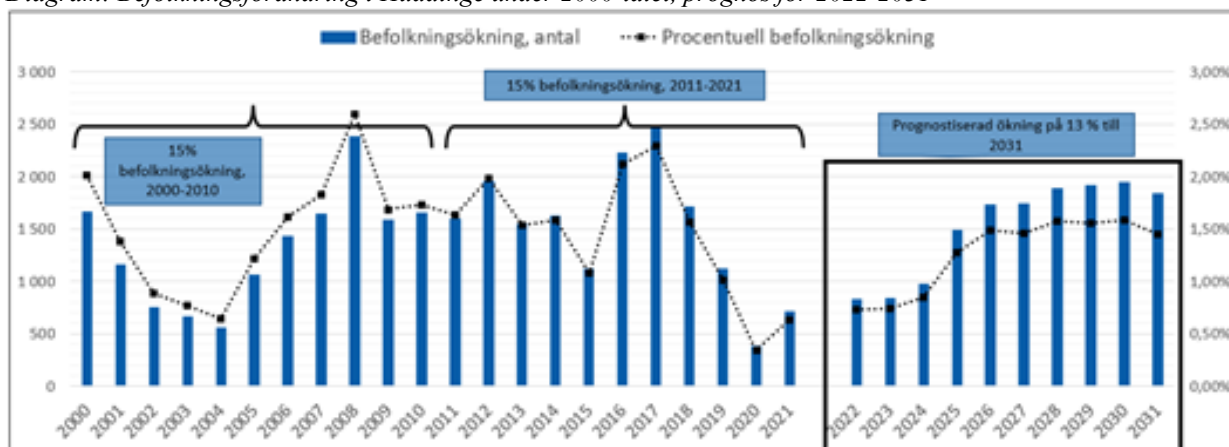
I den preliminära ekonomiplanen för 2023 - 2024 sänks därför resultatnivån (exklusive exploateringsintäkter) temporärt till en procent av skatter och bidrag. För att klara de finansiella målen, med en hög planerad utbyggnadstakt och stora investeringar, är det viktigt att resultatmålet fortsatt hålls på en stabil nivå och att bolagen uppnår goda resultat. Mot denna bakgrund får kommunstyrelsen i uppdrag att göra en översyn av kommunens finansiella mål. Översynen ska analysera de nuvarande målens hållbarhet och ändamålsenlighet i ett längre perspektiv. Vid behov kan nya mål föreslås som bibehåller en stabil ekonomi och upprätthåller generationsprincipen.

Befolkningsutveckling

I Huddinge kommun ökade befolkningen år 2021 med 0,6 procent eller 717 personer. Det är en högre ökning jämfört med år 2020 då ökningen var den lägsta på 30 år. I jämförelse med övriga år under 2000-talet är befolkningsökningen låg i Huddinge kommun år 2021. Anledningen till den

låga ökningen av befolkningen är ett negativt flyttnetto samt ett jämförelsevis lågt födelsenetto. Statistik för de första tre kvartalen 2022 visar på en befolkningsökning i Huddinge på totalt 505 personer, eller 0,44 procent.

Diagram: Befolkningsförändring i Huddinge under 2000-talet, prognos för 2022-2031



Befolkningsprognos för Huddinge kommun är framtagen i april 2022 och det prognostiseras en ökning på totalt 836 personer år 2022. Under de kommande 10 åren förväntas antalet invånare öka på grund av en naturlig befolkningsökning, det föds fler än det dör, men även på grund av att kommunen prognostiseras ha ett positivt flyttnetto. Det är en lägre prognostiserad ökningstakt jämfört med de senaste 10 åren vilket beror på antaganden om lägre flyttnetton samt även lägre födelsenetto i början av prognosperioden. I slutet av prognosperioden är det flyttnettot som prognostiseras leda till en högre ökningstakt av befolkningen.

Ekonomiplan 2023–2025

Ekonomiplanen utgår från fastställd budget för 2022, befolkningsprognos i april 2022, skatteprognos och preliminära beräkningar över utjämningsystemen från Sveriges Kommuner och Regioner (SKR) i oktober 2022.

Tabell: Ekonomiplan 2023-2025, mnkr

	Budget 2023	Plan 2024	Plan 2025
Verksamheten	-6 872,4	-7 159,1	-7 362,8
Exploatering	134,5	53,7	306,0
Avskrivningar	-210,2	-230,2	-250,2
Verksamheten netto	-6 948,2	-7 335,6	-7 307,1
Skatteintäkter	6 031,5	6 304,0	6 564,3
Kommunal utjämnning	1 151,7	1 150,4	1 138,2
Skatt, utjämnning	7 183,1	7 454,4	7 702,5
Verksamhetens resultat	235,0	118,8	395,4
Finansiella intäkter	243,6	249,5	242,4
Finansiella kostnader	-272,2	-240,1	-177,8
Årets resultat	206,3	128,2	460,0
Årets resultat ekonomiskt mål	71,8	74,5	154,1
Ekonomiskt mål % av skatt och utjämnning	1,0%	1,0%	2,0%

Resultatet enligt kommunens ekonomiska mål, beräknas till 72 mnkr 2023, 75 mnkr 2024 och 154 mnkr 2025. För 2023 och 2024 motsvarar det en procent och för 2025 två procent av skatter och bidrag.

Skatt, kommunalekonomisk utjämning och bidrag

Tabell: Skatt, kommunalekonomisk utjämning och bidrag 2023-2025, mnkr

Intäkt/kostnad	Budget 2023	Plan 2024	Plan 2025
Allmän kommunalskatt	6 031,5	6 304,0	6 564,3
Inkomstutjämningsbidrag	643,1	682,4	732,8
Kostnadsutjämningsbidrag	247,4	215,0	187,6
Regleringsbidrag/-avgift	220,2	217,4	177,1
Avgift till LSS-utjämning	-171,4	-172,7	-174,1
Kommunal fastighetsavgift	204,2	208,2	214,8
Tillfälligt generellt statsbidrag	8,2	0,0	0,0
Summa skatt, utjämning, bidrag	7 183,1	7 454,4	7 702,5

Skatteunderlagsutveckling

Sveriges Kommuner och Regioner (SKR) gör i sin oktober-prognos en nedrevidering av skatteunderlagets ökningstakt för 2023 från 4,7 till 4,0 procent. I ekonomiplanen antas skatteunderlaget för Huddinge öka i samma takt som för riket.

Tabell: Skatteunderlagets utveckling för riket 2021-2025, procentuell förändring prognos SKR oktober 2022

	2021	2022	2023	2024	2025
Skatteunderlagsprognos	5,3	5,2	4,0	4,5	4,1

Kommunala skattesatsen

Kommunalskatten i Huddinge år 2023–2025 är beräknad till 19,47 öre per skattekrona.

Resultatutjämningsreserv

Huddinge kommun har avsatt 674 mnkr i resultatutjämningsreserv. Reservan är avsedd att utjämna normala svängningar i intäkterna över konjunkturcyklerna, med syfte att täcka sviktande skatteunderlag vid befarad eller konstaterad konjunkturedgång. Riktvärdet för när det är tillåtet att disponera medel ur reserven är när den årliga tillväxten i det underliggande skatteunderlaget i riket är lägre än den genomsnittliga utvecklingen de senaste tio åren. En ytterligare förutsättning är att medlen från resultatutjämningsreserven ska täcka ett negativt balanskravsresultat. För planeringsperioden används inte medel ur resultatutjämningsreserven.

Kommunalekonomisk utjämning

I syfte att ge likvärdiga ekonomiska förutsättningar mellan landets 290 kommuner finns kommunalekonomisk utjämning som främst utjämnar för skillnader i skattekraft (inkomstutjämningsbidrag) och strukturellt behov som befolkningssammansättning, geografi och socioekonomi (kostnadsutjämningsbidrag). Därutöver finns bland annat en regleringspost som är skillnaden mellan statens generella statsbidrag och sektorns bidrag från främst inkomst- respektive kostnadsutjämningsbidrag. Regleringsposten påverkas framför allt av ändrade nivåer av det generella statsbidraget. Under kommunal utjämning redovisas även intäkter från kommunala fastighetsavgiften.

Huddinge kommuns skattekraft är 103,9 – det vill säga fyra procent över riksgenomsnittet. Kommunens inkomstutjämningsbidrag blir därför 643 mnkr år 2023. Enligt kostnadsutjämningsbidrag har Huddinge kommun en behovsstruktur som är 4,4 procent högre än rikssnittet och därför får kommunen ett bidrag på 247 mnkr. Regleringsposten förväntas bli 220 mnkr.

LSS-utjämning och kommunal fastighetsavgift

Huddinges standardkostnad för LSS (Lagen om stöd och service till vissa funktionshindrade) är lägre än genomsnittet för riket och för 2023 beräknas en avgift på 171 mnkr. Den kommunala fastighetsavgiften år 2023 beräknas preliminärt till 204 mnkr, en ökning med 8 mnkr jämfört med 2022.

Finansiella intäkter och kostnader

Finansiella intäkter består av räntor och borgensavgifter på utlåning och vidareutlåning till kommunala bolag, räntor på banktillgodohavanden eller annan placering av likviditetsöverskott, samt utdelning från kommunala bolag.

I ekonomiplanen är det inräknat 12 mnkr i utdelning från Södertörns Energi AB per år. Utdelning från Hüge Bostäder AB uppgick till 10 mnkr år 2022. Under perioden fram till och med 2026 kommer denna utdelning att fasas ut. Utdelningen är beräknad till 8 mnkr 2023, 6 mnkr 2024 och 3 mnkr 2025. Utdelningen från Hüge Bostäder AB har använts för vissa bostadssociala ändamål, åtgärder som främjar integration och social sammanhållning.

De finansiella kostnaderna består av främst räntor på den upplåning som görs av kommunens internbank för vidareutlåning, finansiella kostnader för pensionsskulden samt indexuppräkningsavseende åtaganden kopplade till medfinansiering. Sammantaget har budgeten för finansnettot 2023 beräknats till minus 29 mnkr att jämföra med plus 19 mnkr i budgeten för 2022. Förändringen förklaras främst av ökade finansiella kostnader för pensionsskulden till följd av höjt prisbasbelopp. Finansiella kostnader för pensionsskulden beräknas till 112 mnkr 2023, 103 mnkr 2024 och 53 mnkr 2025. Det kan jämföras med en prognostiserad kostnad om 26 mnkr för 2022. Finansnettot påverkas också av att högre räntor innebär ett bättre utfall för kommunens vidareutlåning, samtidigt som räntekostnaderna då ökar för bolagen.

Verksamhetens nettokostnader

Verksamhetens nettokostnader för planeringsperioden redovisas som förändringar i förhållande till den av kommunfullmäktige beslutade budgeten för 2022.

Verksamhetens nettokostnader, förändringar

Verksamhetens nettokostnader 2022 - 2025, mnkr

netto mnkr	TOT	KS	FSN	GSN	GAN	SN	VON	KFN	BTN	NSN	Rev	ÖF	Reserv	Finansf	Exploat	Avskrivn.
Budget 2022	6 589,6	663,0	891,3	1 945,1	798,2	433,6	1 262,1	245,9	51,5	178,6	3,6	7,0	213,7	-176,9	-137,3	210,2
Volym	41,9	0,8	-4,8	2,5	7,5	1,1	28,8	0,2	1,1	3,8	0,0	0,8	0,0	0,0	0,0	0,0
Lokaler	23,8	0,0	1,4	25,4	1,0	0,0	0,0	0,0	0,0	0,0	0,0	0,0	-4,0	0,0	0,0	0,0
Uppräkning	0,0	0,0	0,0	0,0	0,0	0,0	0,0	0,0	0,0	0,0	0,0	0,0	0,0	0,0	0,0	0,0
Övrigt	292,9	40,8	24,8	79,7	10,6	19,4	59,3	2,9	3,4	12,3	0,0	0,0	-1,5	38,4	2,8	0,0
Plan 2023	6 948,2	704,6	912,7	2 052,7	817,3	454,0	1 350,2	249,1	56,0	194,7	3,6	7,8	208,2	-138,6	-134,5	210,2
Volym	36,1	2,7	-1,3	-6,0	10,4	3,7	22,0	0,9	0,4	3,5	0,0	0,1	0,0	0,0	0,0	0,0
Lokaler	144,6	0,0	0,7	-2,3	1,2	0,0	0,0	0,0	0,0	0,0	0,0	0,0	145,0	0,0	0,0	0,0
Uppräkning	0,0	0,0	0,0	0,0	0,0	0,0	0,0	0,0	0,0	0,0	0,0	0,0	0,0	0,0	0,0	0,0
Övrigt	206,7	1,2	-3,8	-6,8	-7,9	9,7	-7,9	-0,7	-0,1	3,6	0,0	0,0	101,2	17,6	80,8	20,0
Plan 2024	7 335,6	708,5	908,3	2 037,5	821,0	467,3	1 364,3	249,3	56,2	201,8	3,6	7,9	454,3	-121,0	-53,7	230,2
Volym	54,7	4,0	4,7	-4,8	10,0	5,6	32,5	1,3	0,5	0,8	0,0	0,1	0,0	0,0	0,0	0,0
Lokaler	42,1	0,0	2,1	-1,5	1,4	0,0	0,0	0,0	0,0	0,0	0,0	0,0	40,0	0,0	0,0	0,0
Uppräkning	0,0	0,0	0,0	0,0	0,0	0,0	0,0	0,0	0,0	0,0	0,0	0,0	0,0	0,0	0,0	0,0
Övrigt	-125,4	2,3	0,0	0,0	0,0	7,6	-2,2	0,0	0,0	0,1	0,0	0,0	232,5	-133,5	-252,3	20,0
Plan 2025	7 307,1	714,8	915,1	2 031,2	832,5	480,5	1 394,6	250,6	56,8	202,7	3,7	8,0	726,8	-254,5	-306,0	250,2

Samttaget beräknas verksamhetens nettokostnader öka med 717 mnkr för den kommande treårsperioden. När exploateringsverksamheten exkluderas är ökningen 886 mnkr, cirka 13 procent.

Volym

Nämnd	2023	2024	2025	Summa
Kommunstyrelse	0,8	2,7	4,0	7,4
Förskolenämnd	-4,8	-1,3	4,7	-1,4
Grundskolenämnd	2,5	-6,0	-4,8	-8,3
Gymnasie- och arbetsmarknadsnämnd	7,5	10,4	10,0	27,9
Socialnämnd	1,1	3,7	5,6	10,3
Vård- och omsorgsnämnd	28,8	22,0	32,5	83,3
Kultur- och fritidsnämnd	0,2	0,9	1,3	2,4
Natur- och stadsmiljönämnd	3,8	3,5	0,8	8,1
Bygglövs- och tillsynsnämnd	1,1	0,4	0,5	2,0
Revision	0,0	0,0	0,0	0,1
Överförmyndarverksamhet	0,8	0,1	0,1	1,0
Budget/Plan	41,9	36,1	54,7	132,8

Volymförändringar är beräknade med kommunens befolkningsprognos och verksamhetsstatistik som grund. Andelen barn som beräknas vara inskrivna i förskolan är i princip oförändrat jämfört med tidigare budgetperiod. Elever i grundskolan har ökat kraftigt de senaste åren och antalet elever är uppjusterat i volymbereäkningen, motsvarande 8,6 mnkr 2023. Elever i gymnasieskolan har beräknats öka mer de kommande åren och antalet elever är uppjusterat i volymbereäkningen. Som en följd av arbetet med att fler äldre ska kunna bo hemma längre förväntas andelen äldre på särskilt boende minska och antalet hemtjänststimmar per invånare öka. Natur- och stadsmiljönämnden får ett tillskott på 3,8 mnkr 2023 för drift och underhåll av nya objekt (gång- och cykelvägar, parker, lekplatser, med mera).

Lokaler

I budgeten för planeringsperioden har nämndernas budgetar räknats upp med sammantaget 30 mnkr för lokalkostnader. Främst avses kostnader för ny- och ombyggnation av lokaler för grundskolan. Därutöver har 137 mnkr avsatts i medelsreserven för om- och nybyggnation av förskolor, skolor och anläggningar för kultur och fritid, för ytterligare prioritering i arbetet med nämndernas verksamhetsplaner. För övriga nämnder ingår utrymmet för tillkommande lokalhyror i volymtilldelningen. Hyreskostnaderna är oförändrade 2023 för de lokaler som hyrs av Huddinge Samhällsfastigheter. År 2024 kommer ett nytt treårigt hyresavtal att träda i kraft. För ny hyresavtalsperiod avseende verksamhetslokaler avsätts 105 mnkr år 2024–2025.

För fritidsgård i Grantorp har 2,4 mnkr per år avsatts i reserverade medel och medel har även avsatts för mindre lokalanpassningar i Fleminghallen.

Uppräkning för löner och priser

Samtliga nämnder behöver hantera ökade löner och priser inom ram. Nämndernas ramar 2023–2025 innehåller ingen generell pris- och lönekomensation. Det finns dock ett avsatt belopp på 64 mnkr (2023), 117 mnkr (2024) och 173 mnkr (2025) för att vid behov kompensera nämnderna. Därutöver kompenseras nämnderna för pensionskostnaderna, vilket motsvarar knappt hälften av kostnadsökningarna inom kommunal verksamhet.

Övriga budgetförändringar

Urval av andra budgetförändringar (mnkr)	Nämnd	2023	2024	2025
Fler lärare och ökad kompetens kring neuropsykiatriska funktionsnedsättningar	GSN	30,0	30,0	30,0
Fler förskollärare och fler förste förskollärare	FSN	7,7	7,7	7,7
Stärkt kvalitet i omsorgen	VON	10,0	10,0	10,0
Insatser för att motverka ensamhet bland äldre	VON/KFN	1,5		
Förbättrade förutsättningar för sommarjobb för ungdomar	GAN	0,2		
Pilotprojekt för införande av fritidsbank	KFN	0,5	1,0	1,0
Meningsfull fritid för barn och unga (del av trygghetspaketet)	KFN	2,5	2,5	2,5
Trygghet och säkerhet – upprätthålla samhällsviktig verksamhet	KS	1,2	1,2	1,2
Miljöprogram - aktiviteter handlingsplan	NSN/KS	3,1	2,6	2,6
Skolskjuts/turbundna resor– indexuppräknning nytt interimsavtal	GSN/VON	20,0	20,0	20,0
Tillskott för prisökningar inom vinterväghållning	NSN	4,5	4,5	4,5
Satsning på platsutveckling och Huddinge som besöksmål	KS	1,0		
Digitalisering - för fortsatt utveckling	KS	12,0	12,0	12,0
Omställning kommunhus och handlingsplan lokalförsörjning*	KS	10,0	10,0	10,0
Förstärkt städcontrolling	KS	1,7	1,7	1,7
Förstärkt upphandlingsorganisation	KS	6,0	6,0	6,0
Underhållsåtgärder stadsmiljöer	NSN	6,0	6,0	6,0
Förändrad politisk organisation	KS	2,2	2,2	2,2
Omställningsarbete	Reserv	10,0	10,0	10,0
Kunskapsbaserad socialtjänst	SN/Reserv	20,9	34,3	46,9

*Kommunhusprojektet har sedan tidigare avsatt utrymme om 4 mnkr per år 2023–2025.

För att möta det kommande kravet på en mer kunskapsbaserad socialtjänst behöver verksamheterna utveckla arbetet med systematiska uppföljningar av individinsatser och införa fler evidensbaserade metoder. För socialnämndens verksamheter budgeteras därför ett ökat utrymme om 47 mnkr för perioden, varav 19 mnkr avsatts inom reserverade medel.

För att Huddinge ska upplevas som trivsamt och tryggt satsas 16,2 mnkr per år på trygghetskameror, trygghetsvårdar, föräldrarådgivning, avhopparverksamhet och meningsfull fritid för barn och unga. Åtgärderna finansieras delvis av utdelning för bostadssociala ändamål från Huge Bostäder AB om 8 mnkr 2023, 6 mnkr 2024 och 3 mnkr 2025.

I syfte att på ett samlat, prioriterat och effektivt sätt få ut största nytta av Huddinges ambition kring digitalisering avsätts 5 mnkr i en särskild digitaliseringspott.

De kommunalekonomiska utmaningarna är större än på mycket länge. 2023 års reala skatteunderlagsutvecklingen är den svagaste under hela 2000-talet. För att möta osäkerheter i konjunktur, i befolkningstillväxt och för att kunna möta oförutsedda händelser avsätts ett utrymme i medelsreserven på 122 mnkr år 2023, 188 mnkr år 2024, 416 mnkr år 2025, inklusive ovan nämnda reserv för att hantera ökade löner och priser (se avsnittet *uppräknning för löner och priser*).

I budgeten för 2023 har personalomkostnadspålägget (arbetsgivaravgifter, avtalsförsäkringar, kollektivavtalad pension) fastställts till 44,53 procent vilket är det av SKR beräknade genom-

snittliga personalomkostnadspålägget. Personalomkostnadspålägget för Huddinge 2022 uppgick till 40,15 procent och ökningen förklaras av de kraftigt ökande pensionskostnaderna.

Utredningar

För att tydliggöra den politiska viljan och stärka måluppfyllelsen när det gäller kommunfullmäktiges mål prioriteras nedanstående utredningsuppdrag.

1. Kommunstyrelsen får i uppdrag att kartlägga orsaker bakom sjukfrånvarotalen och vid behov föreslå åtgärder för att minska sjukfrånvaron.
2. Kommunstyrelsen får i uppdrag att utreda möjligheten att införa heltid som norm. Utredningen ska innehålla ekonomiska och sociala konsekvenser.
3. Kommunstyrelsen ges i uppdrag att tillsammans med berörda nämnder utreda en samlad funktion för kost- och måltidsbespisning för Huddinges samtliga kommunala enheter inom omsorg och skola i syfte att nå högre effektivitet genom minskat matsvinn, effektiviserad driften och ökad upplevd kvalitet.
4. Kommunstyrelsen får i uppdrag att tillsammans med vård- och omsorgsnämnden och förskolenämnden utreda möjlighet och konsekvenser av att införa språkkompetensutveckling inom förskola och äldreomsorg.
5. Kommunstyrelsen får i uppdrag att göra en översyn av kommunens finansiella mål. Översynen ska analysera de nuvarande målens hållbarhet och ändamålsenlighet i ett längre perspektiv. Vid behov kan nya mål föreslås som bibehåller en stabil ekonomi och upprätthåller generationsprincipen.
6. Kommunstyrelsen får i uppdrag att utreda nuläge och förutsättningar för att möta ny politisk inriktning för lokalprojekt som planeras startas under perioden.
7. Gymnasie- och arbetsmarknadsnämnden får i uppdrag att tillsammans med grundskolenämnden och utreda möjligheten att samlokalisera delar av grund- och gymnasiesärskola i syfte att säkerställa en individanpassad verksamhet av hög kvalitet, platstillgång och ökad kostnadseffektivitet.
8. Gymnasie- och arbetsmarknadsnämnden får i uppdrag att ta fram ett strukturprogram för komvux samt för automatisering av antagning till komvux.
9. Kommunstyrelsen får i uppdrag att skapa ett effektivt och strukturerat återbruksarbete inom kommunkoncernen, i samarbete med kommunens avfallsbolag och eventuella externa aktörer.
10. Vård- och omsorgsnämnden får i uppdrag att utreda hur hemtjänsten kan utvecklas för att öka kvaliteten för brukarna genom personalkontinuitet, flexibilitet och hänsyn till vars och ens individuella behov. En hållbar bemanningsstrategi och kvalitetssäkrad kompetens där delaktighet och reellt inflytande för medarbetare som möter individer i behov av stöd, vård och omsorg ska stå i fokus.

Exploateringsverksamhet

Det resultatpåverkande utfallet i exploateringsverksamheten är i ekonomiplanen beräknat till 494 mnkr för perioden 2023–2025. De förväntade intäkterna består främst av markförsäljningar, framför allt i Flemingsberg. Huvuddelen av försäljningsintäkterna är prognostiserade i

planeringsprojekt vilket innebär större risk för att intäkterna skjuts framåt i tid. I resultatet från exploateringsverksamheten ingår även gatukostnadsersättning och exploateringsersättning från markägare och exploatörer för investeringar i allmänna anläggningar som kommunen har genomfört. De intäkterna beräknas sammantaget uppgå till 115 mnkr för perioden 2023–2025. Kommunen har genom avtal med Svenska Kraftnät åtagit sig att betala ersättning för att kraftledningar rivs och exploateringsbar mark skapas. Bedömningen är att ledningarna har rivits 2025 och då ska en ersättning på 47 mnkr betalas ut vilket påverkar resultatet från exploateringsverksamheten.

Plan för samhällsbyggnad

Plan för samhällsbyggnad¹ innehåller förslag till start av nya exploateringsprojekt och investeringsprojekt under 2023. Förslaget är baserat på beslutade planbesked, kommunala styrdokument och politiska prioriteringar. Förslaget omfattar åtta exploateringsprojekt och tio investeringsprojekt. Föreslagna bostadsprojekt överensstämmer väl med gällande översiktsplan och andra styrande dokument och bidrar till en ekologisk och socialt hållbar utveckling. Bostadsprojekten har god tillgång till kollektivtrafik. För att nå de långsiktiga kvantitativa målen som har lagts fast genom avtalet för Sverigeförhandlingen behöver ytterligare bostadsprojekt tillkomma. Planberedskapen bedöms som god med 20 000 bostäder i pågående planering (program och detaljplaner). Utvecklingsprogrammen visar att det finns stor potential för ytterligare bostäder i attraktiva lägen. Föreslagna investeringar stödjer önskad utveckling av bostäder och arbetsplatser och bidrar till måluppfyllelse enligt översiktsplanen, trafikstrategin och Mål och budget 2023–2025.

I urvalsprocessen av projekt med start 2023 har ekonomiska konsekvenser av respektive projekt bedömts. Alla exploateringsprojekten avseende bostäder och arbetsplatser bedöms ge ett ekonomiskt överskott eller ett nollresultat. Investeringsprojekten är skattefinansierade, eller finansieras helt eller delvis genom exploateringsbidrag. För gång- och cykelvägar ges bidrag från staten genom avtal enligt Sverigeförhandlingen och det finns även andra statliga bidrag att söka som kan täcka upp till 50 procent av investeringen.

I Mål och budget 2023–2025 redovisas endast konsekvenser till och med 2027. Kommunstyrelsens förvaltning arbetar även med bedömningar av mer långsiktiga ekonomiska konsekvenser till följd av samhällsbyggandet. Sammantaget innebär kommunens ambitiösa fysiska utveckling omfattande investeringar under lång tid, men också betydande exploateringsintäkter. Det finns en tendens till att större investeringar behöver göras tidigt i ett områdets utveckling, medan exploateringsvinster är utspridda över en längre tid. Bedömningen är att överskott från exploatering och investeringsbehov följs åt relativt väl fram till 2035.

Lokalresursplan

Lokalresursplan² för Huddinge innehåller förslag på uppdrag och förstudier för att möta nämndernas framtida lokalbehov. Förslaget är baserat på nämndernas lokalbehovsprognoser och har remitterats till nämnderna för yttranden. 2023 års lokalresursplan har utvecklats utifrån kommunens lokalförsörjningsprocess, föregående års lokalresursplan, och den vidareutvecklar styrprocesser, samarbete med förvaltningar i syfte att säkerställa tillgången av verksamhetslokaler, anläggningar och vissa bostadstyper. Kommunens verksamhetslokaler och verksamhetsanläggning ska bidra till en ändamålsenlig, effektiv och sund verksamhetsmiljö som skapar förutsättning för hög produktivitet och kvalitet i kommunens verksamheter. Kostnaderna ska vara så låga som möjligt och med största möjliga effektivitet. Detta kräver samordning och planering med ett kommunövergripande perspektiv. Ändamålsenlighet handlar att verksamheten

¹ Bilaga 5 till Mål och budget 2023

² Bilaga 7 till Mål och budget 2023

ska ha lokaler och anläggningar som är anpassade efter verksamhetens behov, med en god arbetsmiljö för kommunens personal.

Utmaningen – Att finansiera framtidens välfärd

För att Huddinge ska klara de framtida demografiska utmaningarna med en allt äldre befolkning men också leva upp till invånarnas krav och förväntningar på kvalitet behöver verksamheterna effektiviseras på ett långsiktigt hållbart sätt. Målet med effektiviseringsarbetet är att behålla en god kvalitet i verksamheterna samtidigt som varje skattekrona används på bästa möjliga sätt.

Genom att verksamheterna analyserar både kostnader och verksamhetsresultat och jämför nuläget med de kommuner som har en högre effektivitet ges en utgångspunkt och mer djupgående analyser kan påbörjas.

En verksamhet bedöms ha en högre effektivitet om den med samma mängd resurser når bättre verksamhetsresultat eller om verksamheten med färre resurser når samma eller bättre verksamhetsresultat. Effektiviteten handlar helt enkelt om hur väl verksamheten lyckas omvandla sina resurser till verksamhetsresultat.

Jämförelsekommuner

Huddinge har beslutat om följande jämförelsekommuner

- Haninge, Järfälla, Nacka, Sollentuna och genomsnittskommunen i Stockholms län

För de verksamheter som har möjlighet ska jämförelsen alltid kompletteras med en grupp kommuner som har liknande förutsättningar att bedriva den specifika verksamheten.³

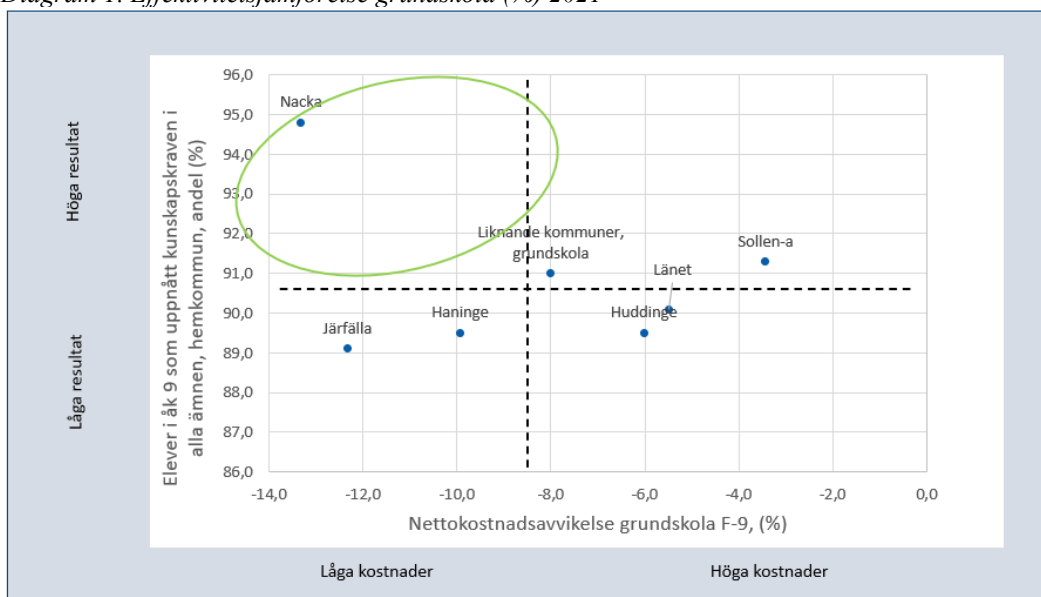
Exempel på inledande analys

Ett sätt att fånga verksamheternas effektivitet är att sätta kostnadsnivån och verksamhetsresultaten i relation till varandra. Effektiviteten definieras här som *graden av måluppfyllelse i förhållande till resursanvändning*.

I spridningsdiagrammet nedan har nettokostnadsavvikelsen i procent satts i relation till hur många elever som i årskurs 9 är behöriga till något av gymnasieskolans program.

³ Gruppen *liknande kommuner* finns att tillgå för följande större verksamheter: Fritidshem, förskola, grundskola, gymnasieskola och IFO (Kolada). Gruppen *Likande kommuner* bygger på variabler från det kommunalekonomiska utjämningsystemet och utjämnar för strukturella skillnader mellan rikets kommuner.

Diagram 1. Effektivitetsjämförelse grundskola (%) 2021



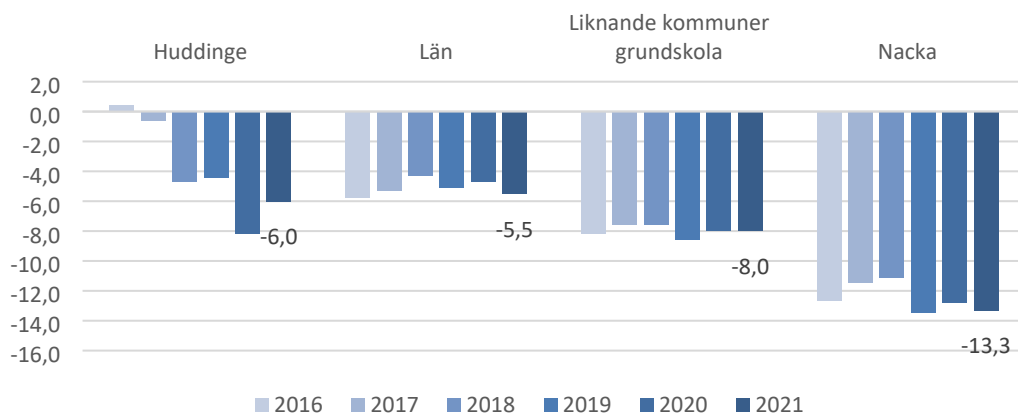
De streckade linjerna markerar genomsnittet av de kommuner/kommungrupper som ingår i analysen. Analysen visar att:

- Huddinges kostnader och verksamhetsresultat ligger nära genomsnittskommunen i länet
- *Nacka* kommun bedöms vara effektivast av jämförelsekommunerna med lägst kostnader och högsta andelen elever som kommer in på något av gymnasieskolans program
- Gruppen *liknande kommuner grundskola* bedöms vara effektivare än Huddinge med lägre kostnader och en högre andel som kommer in på något av gymnasieskolans program.

Detta är ett exempel på en inledande effektivitetsanalys. Därefter behöver data brytas ner ytterligare. I detta fall exemplifieras detta dels genom att studera utvecklingen av nettokostnadsavvikelsen över tid i jämförelse med genomsnittskommunen i länet, Liknande kommuner grundskola, Nacka.⁴

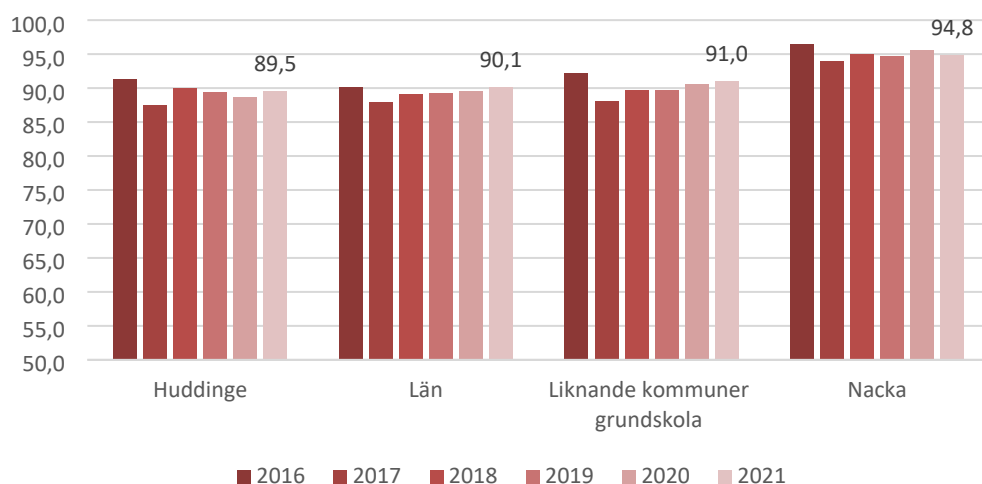
⁴ Nettokostnadsavvikelse: Faktiska kostnader i relation till förväntade kostnader givet kommunens strukturella förutsättningar

Diagram 2. Nettokostnadsavvikelse grundskola (%)



Huddinge har de senaste åren minskat nettokostnadsnivån i grundskolan och börjar närma sig gruppen Liknande kommuner grundskola.

Diagram 3 Elever i åk 9 som är behöriga till yrkesprogram, lägeskommun, andel (%)



Andelen som kommer in på något av gymnasieskolans program är relativt oförändrade under perioden 2016–2021. Nacka kommun har under hela tidsserien högst andel elever som kommer in på något av gymnasieskolans program.

Att analysera betyder att bryta ner data i olika beståndsdelar. Till den kvantitativa analysen behöver data brytas ner mellan kön, ålder och olika geografiska områden liksom mellan enheter. I förlängningen handlar det om att försöka förstå vad som orsakar och påverkar resultat och måluppfyllelse. En genomgripande analys omfattar flera steg än ovanstående beskrivet. Flera relevanta frågor behöver ställas och besvaras för att kunna dra slutsatser om vilka åtgärder som ska vidtas för att effektiviseringarna ska bli långsiktigt hållbara.

Även kvalitativ information kan behöva adderas till analysen. Målet med analysen är att verksamheten vet tillräckligt mycket för att kunna dra slutsatser och vidta åtgärder. Exempel på frågor som kan behöva besvaras är: Hur organiserar sig den kommun som är effektivare? Hur skiljer sig eventuella riktlinjer och arbetssätt åt från vårt? Finns de skillnader i geografiska utmaningar för att bedriva verksamheten?

Alla nämnder ska aktivt jobba med att analysera på detta sätt. All uppföljning och planering ska ta sin grund i detta.

Nyttja digitaliseringens möjligheter

Ett viktigt verktyg för att klara de kommande årens utmaningar är att nyttja digitaliseringens möjligheter. Syfte är att hitta fler smarta lösningar som ger en effektivare verksamhet och bättre service till de som bor, besöker och verkar i kommunen. Detta förutsätter att medarbetare och chefer systematiskt bedriver verksamhetsutveckling och förändrar arbetssätt inom sin verksamhet, och skapar behovsanpassade tjänster tillsammans med sina målgrupper. I syfte att på ett samlat, prioriterat och effektivt sätt få ut största nytta av Huddinges ambition kring digitalisering föreslås en fokusering av de digitala initiativen utifrån ett antal inriktningar.

Huddinge kommun fokuserar sina digitaliseringsinsatser på att öka tillgängligheten till kommunens tjänster, öka verksamhetens digitala förmåga, och utveckla grundläggande teknik. Genom denna fokusering uppmuntras kommunens verksamheter att tillvarata invånarens, besökarens och företagarens behov för att erbjuda och tillhandahålla tjänster som är tillgängliga, enkla, tydliga och säkra. Internt kommer fokus att ligga på att nå effektivisering i arbetsprocesser, uppmuntra till ett innovativt klimat, samt göra grundläggande och möjliggörande insatser för ökad funktionalitet och säkerhet i kommunens IT-miljö och den tekniska plattformen. Detta påverkar såväl tilldelning av digitaliseringspott, kommunens innovationsarbete samt hur resurser fördelas inom ramen för den nya styr- och samverkansmodellen för digitalisering.

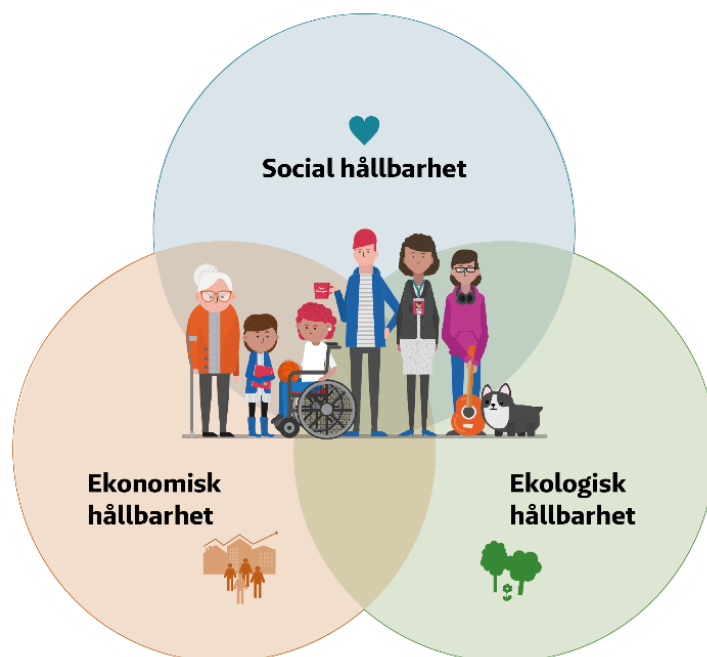
Mål och vision för Huddinge

Huddinge kommuns målstruktur är gemensam för kommunkoncernen och gäller såväl nämnder som helägda bolag. Målstrukturen ska ge genomslagskraft i politiska beslut genom att visa tydlig riktning och sätta fokus på kärnuppdraget. Invånarens behov ska vara i centrum. Målstrukturen ska leda till fokus på resultat, bättre analysmöjligheter och bedömningar av om kommunkoncernen är på rätt väg mot målen. Den ska skapa förutsättningar för förändrade arbetssätt som präglas av tillit och dialog.

"En **hållbar utveckling** är en utveckling som tillfredsställer dagens behov utan att äventyra kommande generationers möjligheter att tillfredsställa sina behov".

Källa: Vår gemensamma framtid

Målstrukturen tar sikte på långsiktig hållbarhet och målen sorteras in i de tre hållbarhetsperspektiven: social, ekologisk och ekonomisk hållbarhet. De tre dimensionerna är beroende av varandra och hänsyn behöver tas till alla dimensioner för att långsiktig hållbarhet ska uppnås.

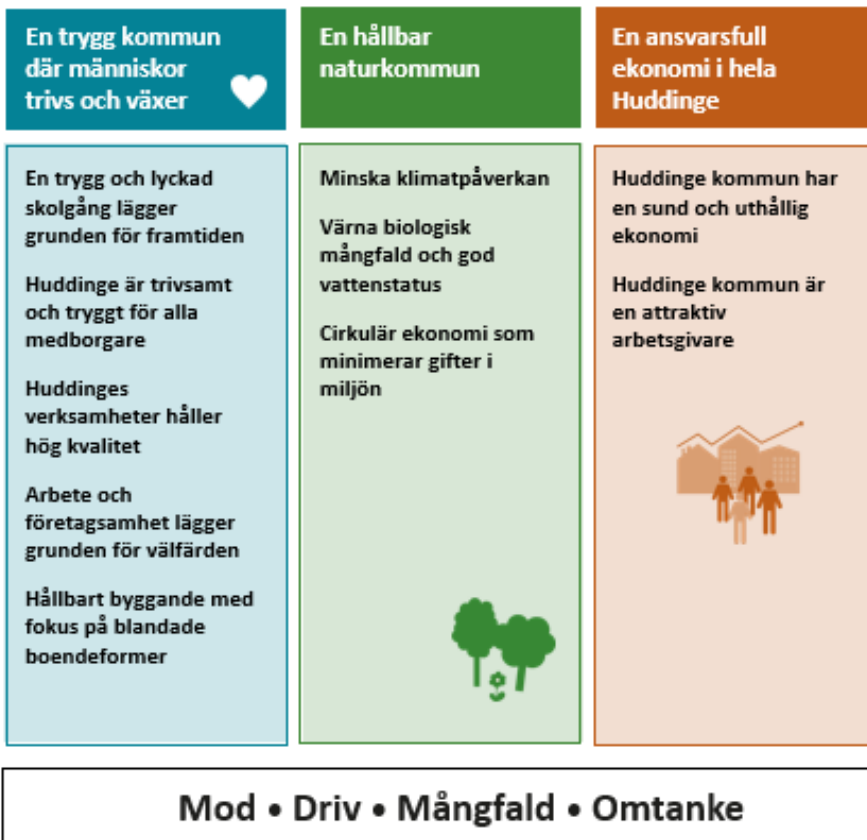


Målstrukturen utgår från visionen att Huddinge ska vara en av de tre populäraste kommunerna i Stockholms län att bo, besöka och verka i. För att sträva mot visionen jämför vi oss med de som når bättre resultat än oss men till samma eller en lägre kostnad.

Kommunfullmäktiges tio mål är övergripande och brett formulerade. För att öka konkretiseringen kompletteras varje kommunfullmäktigemål med en text som tydligare beskriver vad som ska uppnås. För att underlätta uppföljning, analys och kunna göra bedömningar om

kommunkoncernen är på rätt väg mot målen kompletteras varje mål med ett begränsat antal indikatorer. Majoriteten av kommunfullmäktiges indikatorer hämtas från officiell statistik med olika publiceringsdatum. När utfall publiceras sent på året kan beslut om etappmål behöva göras i samband med årsredovisningen 2022.

Ett tryggt, jämlikt och långsiktigt hållbart Huddinge



Nämnder och bolags planering

Strukturen ligger som ett paraply över nämnder och bolag och ska speglas i respektive nämnd och bolags planering. Viktiga signaler i mål och budgettexterna ska fångas upp liksom signaler från andra styrande dokument. Då kommunfullmäktiges mål är övergripande och brett formulerade krävs att de operationaliseras och avgränsas utifrån det grunduppdrag och det regelverk som gäller för respektive nämnd och bolag.

För att styrningen ska bli effektiv ges varje nämnd och bolag möjlighet att förhålla sig till ett begränsat antal kommunfullmäktigemål. När det gäller målområde *En trygg kommun där människor trivs och växer* ska nämnder och bolag relatera till *minst ett* kommunfullmäktigemål genom att formulera ett mer nämnd-/bolagsnära mål. Samma minimikrav gäller målområde *En hållbar naturkommun*. När det gäller målområde *En ansvarsfull ekonomi i hela Huddinge* ska nämnder och bolag relatera till *båda* kommunfullmäktigemålen. Nämnder och bolag kompletterar sina formulerade mål med ett begränsat antal nämnd-/bolagsspecifika indikatorer, sätter etappmål för 2023 och målvärde 2030.

Till följd av valåret 2022 och bildandet av nya nämnder senareläggs nämndernas verksamhetsplanering 2023. Verksamhetsplan för nämnd beslutas tidigast i mars månad 2023.

Att kommunfullmäktiges mål är brett formulerade skapar förutsättningar för att samtliga nämnder och bolag, på olika sätt, ska kunna sträva mot samma gemensamma mål men med utgångspunkt i det egna grunduppdraget. I och med att samtliga nämnder och bolag fastställer mål och indikatorer som har en koppling till målen på övergripande nivå kommer kommunfullmäktige ges bra förutsättningar och ett brett underlag för att bedöma kommunens samlade måluppfyllelse.

I uppföljningen ska alla mål analyseras utifrån ett jämlikhetsperspektiv. Eventuella omotiverade skillnader mellan områden, kön och ålder ska alltid lyftas i analysen. Barn och unga står särskilt i fokus. Stor vikt ska läggas på att jämföra, analysera och förändra våra arbetssätt. Kommunen måste arbeta smartare och lära av de kommuner som når bättre resultat men till samma eller en lägre kostnad för kommuninvånarna. Lärande för förbättring ska genomsyra kommunens planering och uppföljning av verksamheterna.

Strävan är att målstrukturen och indikatorerna ska hålla över tid både på kommunfullmäktigenivå och på nämnd-, bolagsnivå. Att arbeta för att nå resultat kräver uthållighet. Det kan ta tid innan olika insatser leder till effekter som är mätbara, att arbeta med målstrukturen förutsätter därför både ökad dialog, tillit och förtroende.

Gemensamma värden

Huddinge kommuns gemensamma värden i form av kärnvärden och etiska kod hjälper oss att uppnå visionen och kommunens målsättningar. Huddinges kärnvärden är mod, omtänksamhet, driv och mångfald. Den etiska koden tydliggör de grundläggande utgångspunkterna som varje medarbetare ska ha. Den innebär att vi bemöter varandra och våra invånare på ett jämlikt och likvärdigt sätt, följer lagar och regler, står fria från jäv och andra intressekonflikter, värnar om yttrandefrihet och demokrati och vi använder offentliga medel på rätt sätt. Bolagen har egna värdegrunder.

Kommunfullmäktiges mål

En trygg kommun där människor trivs och växer

En trygg och lyckad skolgång lägger grunden för framtiden

Det livslånga lärandet börjar i förskolan. Genom en trygg och utvecklande miljö redan i förskolan ges goda förutsättningar för varje barn att lyckas på längre sikt. Storleken på barngrupperna i förskolan ska anpassas så att varje barns behov kan tillgodoses. En hög andel pedagogiskt utbildad personal bidrar till att rusta barnen för framtiden. För att främja en god kvalitet är strävan att öka andelen förskollärare.

I Huddinges skolor ska alla barn lyckas inhämta och utveckla de kunskaper de behöver i livet. Elever i grundskola och gymnasieskola ska vara i en trygg miljö som stärker självkänslan och ger framtidstro. Ett aktivt arbete ska förebygga diskriminering och mobbning och skolans verksamhet ska bidra till en ökad fysisk aktivitet och socialt samspel, vilket motverkar utanförskap och bidrar till inkluderande sammanhang. Skolan ska kompensera för elevers olika bakgrund och förutsättningar så att varje elev ges möjlighet att utvecklas och nå goda studieresultat.

En hög kompetens om barn med neuropsykiatriska funktionsnedsättningar, eller barn med särskild begåvning, är en förutsättning för att undervisningen och skolarbetsmiljön ska kunna anpassas och studieresultaten förbättras. Skickliga och behöriga lärare är avgörande för utbildningens kvalitet. Lärmiljöerna ska vara inkluderande för alla elever och det ska finnas mindre sammanhang för de elever som behöver det. Därför är en ökad lärartäthet den enskilt viktigaste satsningen. Föreningar som bidrar med extra studiestöd och läxläsning utöver skolans egna verksamheter ska stöttas.

Indikatorer	2020	2021	2022	Etappmål	Målvärde 2030
Elever i åk 6 som uppnått kunskapskraven i alla ämnen, lägeskommun, andel (%)	78,3	77,3	75,5	≥ 77	≥ 89
Elever i åk 9 som är behöriga till yrkesprogram, lägeskommun, andel (%)	88,6	89,5	88,9	≥ 90	≥ 96
Elever i åk. 9, meritvärde lägeskommun, genomsnitt (17 ämnen)	243	245	242	245	267
Gymnasieelever med examen inom 4 år, lägeskommun, andel (%)	64,3	61,7	51	62	75

Huddinge är trivsamt och tryggt för alla invånare

Huddinge utvecklas genom god samverkan mellan invånare, politiker, företagare, föreningsliv och andra aktörer. I Huddinge ska alla invånare och brukare vara delaktiga i utvecklingen. Ett starkt civilsamhälle, med ett rikt kultur- och föreningsliv, är en förutsättning för ett levande och demokratiskt samhälle. Särskilda insatser behövs för de områden i kommunen som har ett svagare föreningsliv än andra. Fler mötesplatser - fritidsgårdar, bibliotek, ytor för spontanidrott och motionsspår för barn, unga och äldre - bygger gemenskap och tillit, och motverkar människors ofrivilliga ensamhet. Relationsbyggande initiativ såsom nattvandringar och trygghetsvårdar ska uppmuntras och stödjas.

En meningsfull fritid för unga och rätt stöd till föräldrar minskar risken för att barn hamnar på glid och i värsta fall rekryteras till kriminella gäng. Barns närvaro i skolan är en viktig del i det förebyggande arbetet. Ett tydligare strategiskt grepp ska tas över det brottsförebyggande och trygghetsskapande arbetet. Samverkan mellan vårdnadshavare, kommunen, civilsamhället, det lokala näringslivet och brottsbekämpande myndigheter ska intensifieras.

I Huddinge ska en förbättrad folkhälsa prioriteras. Det preventiva arbetet är alltid, och på alla sätt, bättre än åtgärder i efterhand. Därför ska arbetet mot psykisk ohälsa bland unga utvecklas. Det förebyggande arbetet med gruppen barn som riskerar att utsättas för våld i hemmet, likväl som insatser för att motverka alkohol, narkotika, droger, tobak och spel, ska förbättras. Elevhälsovården ska stärkas och stödet för familjer ska hållas samman. Arbetet för att motverka och förebygga hedersrelaterat våld och förtryck och mäns våld mot kvinnor och barn ska utvecklas, bland annat genom att ge långsiktiga förutsättningar för kvinno- och ungdomsjourer.

Indikatorer	2020	2021	2022	Etappmål	Målvärde 2030
Invånare som upplever att kommunen är en bra plats att leva och bo på (%)	-	89	v51	> 2022	> 80
Trygg utomhus i området där du bor när det är mörkt ute, andel (%)	-	63	v51	> 2022	> 94
Grad av psykisk hälsa åk 9	-	-	56	*	65
Elever som ofta eller ibland deltar i någon ledarledd aktivitet eller träning åk 9	-	-	58	*	70
Valdeltagande i kommunalvalet (%)	-	-	74,3	78**	82

- Undersökning ej genomförd

* Inget etappmål 2023. Undersökning genomförs vartannat år

** Etappmål 2026

Huddinges välfärd håller hög kvalitet

I Huddinge ska välfärden vara tillgänglig och hålla en hög kvalitet.

Huddingeborna ska erbjudas en väl fungerande välfärd som tillhandahåller god service för alla invånare inom kommunens samtliga ansvarsområden. Så långt det är möjligt ska krav som kan ställas på kvalitet vara oberoende av verksamhetens driftsform. Jämlikhet ska prägla kommunens verksamheter, omotiverade skillnader mellan exempelvis kön eller områden ska upptäckas och åtgärdas.

Äldre som har levt ett helt liv ska ha rätt att göra sina egna val. Huddinge ska ha en äldreomsorg som präglas av hög kvalitet och tillräckligt med tid för både brukare och personal.

Personaltätheten ska vara hög och språklig kompetens måste förbättras och säkerställas i välfärdsverksamheter för barns och elevers språkutveckling och äldres trygghet. Antalet olika kontakter som brukare har inom omsorgsverksamhet ska minskas. Funktionsvarierade, äldre och deras närstående ska kunna påverka den vård, service och omsorg som finns i Huddinge.

Indikatorer	2020	2021	2022	Etappmål	Målvärde 2030
Brukarbedömning daglig verksamhet LSS - Brukaren får bestämma om saker som är viktiga, andel (%)	83	79	V49	81	90
Brukarbedömning hemtjänst äldreomsorg - helhetssyn, andel (%)	81	-*	80	81	85
Brukarbedömning särskilt boende äldreomsorg - helhetssyn, andel (%)	70	-*	72	74	83

* Ingen undersökning genomfördes 2021

Arbete och företagsamhet lägger grunden för välfärden

I Huddinge ska fler kunna stå på egna ben och känna glädjen i att försörja sig genom eget arbete. När alla som kan jobba också jobbar kan välfärden förbättras. Det ska därför finnas goda förutsättningar för företag att växa och därmed skapa nya arbetstillfällen i hela kommunen. Ett bra företagsklimat med god service och bemötande är viktigt för att uppmuntra och stötta företagsamheten och sysselsättningen i hela Huddinge.

Ungdomar ska ha god tillgång till praktik, sommarjobb och Ung företagsamhet. Gymnasie- och vuxenutbildning och SFI ska anpassas efter individens förutsättningar och ha nära koppling till arbetsmarknadens och företagets behov.

Indikatorer	2020	2021	2022	Etappmål	Målvärde 2030
Vuxna biståndsmottagare med långvarigt ekonomiskt bistånd, % av befolkningen	0,72	0,66		0,66	0,60
Företagsklimat enl. ÖJ (Insikt) - Totalt, NKI	77	74		>75	> 80
Arbetsplatskvot	0,85	V47		> 0,85	1,0

Hållbart samhällsbyggande med fokus på blandade boendeformer

Samhällsplaneringen ska bidra till hela kommunens utveckling och att alla som lever, bor och verkar i Huddinge har goda livsmiljöer. Arbetet ska ske i dialog med Huddingeborna och de som vill vara med och utveckla Huddinge. Stort fokus ligger på de regionala stadskärnorna Flemingsberg och Kungens kurva samt områdena längs Spårväg syds sträckning. Utvecklingen i östra Huddinge ska också stärkas.

Huddinge ska bidra till ett bostadsbyggande som möter behoven av nya bostäder och det ska finnas bostäder för människor i livets alla skeden. Därför behövs blandade upplåtelseformer, bostadstyper och bostadsstorlekar i alla kommundelar. I Huddinge ska det byggas fler hyresrätter med rimliga hyror. I all samhällsplanering måste ökad hänsyn tas till funktionsvarierades och äldres önskemål och behov.

Den fysiska planeringen ska ta hänsyn till framtidens välfärdsbehov och bidra till att bibehålla den nuvarande balansen mellan kommunala och fristående förskolor och skolor. Det är en målsättning att attrahera fler idéburna aktörer. Kommunala verksamheters behov av lokaler ska långsiktigt säkerställas samtidigt som kultur- och idrottsverksamhet får möjlighet att vid lämpliga tider på dygnet utnyttja kommunens fastigheter och anläggningar. I Huddinge ska ett växande ideellt engagemang inte hindras av en brist på platser och lokaler att verka i. Sporter som tidigare betraktats som sommaridrotter ska ha goda förutsättningar att verka i Huddinge även under vinterhalvåret.

Huddinges näringsliv ska ges bättre tillgång till verksamhetslokaler och verksamhetsmark samtidigt som pendling och vardagsliv underlättas genom fler arbetsplatser och bättre infrastruktur. Utgångspunkten för planeringen är kollektivtrafik och behovet av infarts- och cykelparkeringar ska beaktas. Attraktiva centrummiljöer är viktiga för trivsel och trygghet. Grönska och stadsnära skog ska fortsatt värnas eftersom det ökar livskvaliteten och möjliggör rekreation för kommunens invånare.

Integrationen i Huddinge ska förbättras. De mer socioekonomiskt utsatta områdena ska stärkas genom områdesutveckling i samverkan mellan kommunen, fastighetsägare, näringsliv och föreningsliv samt en hållbar kombination av inflyttning och kvarboende. Kommunen har ett särskilt ansvar för att den som får arbete och egen försörjning inte ska känna sig tvingad att flytta från ett socioekonomiskt utsatt område för att få en god livsmiljö. Den så kallade lyckoparadoxen ska brytas.

Indikatorer	2020	2021	2022	Etappmål	Målvärde 2030
Antal färdigställda bostäder	241	344		975	975
Trångboddhet i flerbostadshus, enligt norm 2, andel (%)	26,5	25,7		24	18

En hållbar naturkommun

Minska klimatpåverkan

Framtidens Huddinge ska tillsammans med civilsamhälle och näringsliv planeras och byggas modernt, med målet att vara klimatneutralt 2040.

I Huddinge ska styrningen utgå från de nationella och globala målen för att begränsa den globala uppvärmningen och uppnå Parisavtalet. Huddinge ska gå före i den gröna omställningen, effektivisera energianvändningen, minska utsläpp och gifter i miljön, och främja gröna transporter och resande. Det ska vara lätt att göra bra miljöval i sin vardag. I Huddinge ska initiativ till lokal energiproduktion uppmuntras.

Samhällsplaneringen ska underlätta för fler byggnader i trä och solpaneler på tak. Beredskap och kapacitet att hantera klimatförändringar såsom skyfall och översvämningar ska säkras.

Våtmarker i naturskyddsområden behöver återskapas för att binda stora mängder koldioxid.

Indikatorer	2020	2021	2022	Etappmål	Målvärde 2030
Utsläpp av växthusgaser totalt, ton CO2 ekv/inv	1,30	1,19		<1,19	1,0
Energianvändning i kommunens inhyrda lokaler (kwh/kvm)	165	163	161	149	120
Befolkning i kollektivtrafknära läge, andel (%)	95,1			>95	>95

Värna biologisk mångfald och god vattenstatus

En god miljö och natur är viktig för människors fysiska och psykiska hälsa. Den stora biologiska mångfalden ska bevaras, stärkas och utvecklas. Naturområden och parker ska tillgängliggöras.

Med en ökad tillgänglighet kommer skötseln av naturområden behöva stärkas. Även lokal

matproduktion och stadsnära odlingar ska främjas. Möjligheten till naturnära pedagogik ska förstärkas i Huddinge.

Miljöprogrammet ska vara central i samhällsplaneringen. Kommunen ska ta hänsyn till befintliga naturvärden och hur natur i redan bebyggd miljö kan utvecklas. Kommunens sjöar och vattendrag har idag stora utmaningar vad gäller vattenkvaliteten. Våtmarker ska återskapas. Kommunens planering behöver därför utvecklas med större hänsyn till hela ekosystemet.

Indikatorer	2020	2021	2022	Etappmål	Målvärde 2030
Areal av identifierade lämpliga kommunägda gräsytor som har ställts om till skötsel som gynnar den biologiska mångfalden (ha)	-	*	0	1	10**
Sjöar med god ekologisk status (%)	50	50		50	100**
Areal återskapad våtmark (ha) sedan 2011			12,5	14,5	20***

* Inventering lämpliga gräsytor gjordes 2020-2021 (se rapport Ängar i staden).

**Målvärde avser 2033 (Huddinge kommun har fått dispens för tre av sjöarna enligt EU:s ramdirektiv för vatten)

*** Avser 2025

Cirkulär ekonomi som minimerar gifter i miljön

Nämnder och kommunala bolag ska med utgångspunkt i avfallstrappan prioritera minimering och återanvändning före återvinning genom att skapa förutsättningar för cirkulära kretslopp. Det ska vara lätt för invånare och företag att återbruka och återvinna avfall.

Eventuella riskprodukter ska rensas bort ur cirkulära flöden. Kommunens handlingsplan för gifter i miljön är ett viktigt kunskapsstöd i arbetet med att minska spridningen av miljögifter.

Indikatorer	2020	2021	2022	Etappmål	Målvärde 2030
Insamlat kommunalt avfall totalt, kg/invånare (justerat)	420	396		395	370
Andel inköp av miljöcertifierade/miljömärkta varor och produkter av totala inköp av produkter (%)	-	33,4*		35	50**

*Basår för mätning 2021

**Avser 2025

En ansvarsfull ekonomi i hela Huddinge

Huddinge kommun har en sund och uthållig ekonomi

Varje skattekrona ska användas på bästa möjliga sätt. De demografiska utmaningarna ställer stora krav på oss att hitta nya sätt att arbeta och att säkerställa att våra gemensamma resurser används ansvarsfullt och effektivt. Därför ska ekonomi och verksamheter analyseras.

Huddinge ska vara en innovativ kommun. Digitalisering, omvärldsspaning och lyhördhet för att våga pröva nya arbetsätt är viktigt. I ett osäkert ekonomiskt läge för hushållen och i en osäker omvärld utesluts skattehöjningar.

Kommunens verksamheter, som har ett långsiktigt lokalbehov, ska som regel bedrivas i kommunkoncernens lokaler. Lokalerna ska utnyttjas effektivt och vara tillgängliga och hållbara. God hushållning och långsiktig ekonomisk hållbarhet ska råda i hela kommunkoncernen, inte minst för att möjliggöra finansiering av framtida investeringar. Skuldtaket är en av de viktiga strategierna för att hålla kommunkoncernens skuld på en rimlig nivå över tid.

I Huddinge ska upphandlingar aktivt bidra till ett långsiktigt hållbart samhälle med respekt för arbetstagares rättigheter, klimat- och miljöhänsyn och social inkludering. Lokala företag ska ges goda möjligheter att delta i upphandlingar. Formella samarbeten med civilsamhället ska uppmuntra till ideella och småskaligt drivna verksamheter.

Indikatorer	2020	2021	2022	Etappmål	Målvärde 2030
Resultat <i>exkl exploatering</i> (%)	6,1	6,0		≥1*	≥ 2,0
Låneskuld tkr/inv	49	50		≤85	≤85
Självfinansieringsgrad, kommun (%)	110	140		≥100	≤100
Självfinansieringsgrad, bolag (%)	100	106		≥70	≤70
Budgethållning nämnder (mnkr)	48	57		0	0
Budgethållning bolag (mnkr)	187	286		≥75	Icke tillämbart

*Resultatmålet sänks temporärt 2023–2024 till en procent *exkl exploateringsintäkter*.

Huddinge kommun är en attraktiv arbetsgivare

Personalens hälsa och trivsel ska långsiktigt främjas. Med trygga anställningsvillkor, en förbättrad arbetsmiljö och minskad sjukfrånvaro får personalen goda förutsättningar att utvecklas på jobbet. I Huddinge ska heltid vara norm.

Att stanna kvar och göra karriär i kommunen ska vara naturligt och lockande. Anställda ska ges goda förutsättningar att vidareutvecklas och bli både specialister och ledare för kommunens verksamheter. Chefsrollen och ledarskapet ska utgöra en positiv förebild som leder kommunens verksamheter med goda exempel, visioner och värderingar. Verksamheter ska utnyttja den mångfald av kompetens och erfarenheter som personalen erbjuder.

En professionell kommunal förvaltning förutsätter rätt kompetens. Genom ett nära samarbete med universitet och högskolor ska den långsiktiga kompetensförsörjningen i Huddinge säkras.

Indikatorer	2020	2021	2022	Etappmål	Målvärde 2030
Medarbetarengagemang (HME total nivå) (%)	80	79	80	>80	82
Sjukfrånvaro totalt bland anställda, kommun, andel (%)	10,1	8,5		<7,8	≤6,9

Nämnder

För varje nämnd redovisas i detta avsnitt nämndens budget och ekonomiska förutsättningar i övrigt, samt viss verksamhetsstatistik. Nämnderna ska utifrån sina ramar ta ett självständigt ansvar för ekonomin. Det fortsatta arbetet med verksamhetsplaneringen ska således bygga på den faktiska behovs- och kostnadsutvecklingen som nämnden själv beräknar och de prioriteringar som nämnden själv vill göra, för att utifrån fullmäktiges beslut om mål och budget bedriva en bra och effektiv verksamhet och ha en ekonomi i balans. Nämnderna ska, för samtliga sina verksamheter, ta fram jämförelser och analyser som ska leda till konkreta förändringar.

Staten ger kommuner generella och riktade statsbidrag. Riktade statsbidrag är specialdestinerade för ett visst ändamål. I statens budget finns ett stort antal riktade statsbidrag för kommunerna att söka. Nämnderna ska aktivt arbeta med att söka riktade statsbidrag för att utveckla sina verksamheter.

Förskolenämnden

Nämnden ska fullgöra kommunens uppgifter såsom huvudman för förskolan. Nämndens uppgifter innefattar att svara för pedagogisk omsorg enligt 25 kap. skollagen (2010:800), samt ansvara för anordnandet av öppen förskola som komplement till förskola och pedagogisk omsorg. Nämndens uppdrag innefattar alla uppgifter som, enligt skollagen eller annan författning inom utbildningsområdet, ankommer på kommunen som huvudman för de verksamheter som anges i skollagen.

Nämnden ansvarar för tillsyn över förskolor vars huvudman kommunen godkänt enligt skollagen samt tillsyn över pedagogisk omsorg vars huvudman kommunen förklarat ha rätt till bidrag enligt samma lag. Förskolenämnden ska samverka med andra nämnder och myndigheter inom och utom kommunen i syfte att uppnå en effektiv och ändamålsenlig verksamhet för kommunen som helhet. Nämnden ska särskilt samverka med socialnämnden, samt vård- och omsorgsnämnden.

Driftbudget

Driftbudget, tkr	Budget 2022	Förändring jämfört med budget				Budget 2023	Förändring	
		Volym	Lokal	Uppräkning	Övrigt		Tkr	%
Verksamhet								
Nämnd, ledning	7 522	9	0	0	335	7 866	344	4,6%
Förskola	883 810	-4 764	1 366	0	24 456	904 869	21 059	2,4%
Summa	891 332	-4 754	1 366	0	24 791	912 735	21 403	2,4%
	Budget 2023	Förändring jämfört med budget				Plan 2024	Förändring	
		Volym	Lokal	Uppräkning	Övrigt		Tkr	%
Nämnd, ledning	7 866	32	0	0	-200	7 698	-168	-2,1%
Förskola	904 869	-1 346	675	0	-3 587	900 611	-4 258	-0,5%
Summa	912 735	-1 314	675	0	-3 787	908 309	-4 426	-0,5%
	Plan 2024	Förändring jämfört med budget				Plan 2025	Förändring	
		Volym	Lokal	Uppräkning	Övrigt		Tkr	%
Nämnd, ledning	7 698	48	0	0	0	7 746	48	0,6%
Förskola	900 611	4 660	2 125	0	0	907 396	6 785	0,8%
Summa	908 309	4 708	2 125	0	0	915 142	6 833	0,8%

Volym	Budget 2022	Budget 2023	Plan 2024	Plan 2025
Förskola - barn inskrivna	6 683	6 637	6 624	6 669

Budgetramen är beräknad med:

- Volym: lägre volym för färre barn i förskolan 2023-2024 och ökad volym för fler barn i förskolan 2025.
- Lokaler: tillskott för tillkommande lokalhyror samt justering av lokalram för lägre volym 2022-2023 och ökad volym 2025.
- Uppräkning: i ramen finns ingen generell uppräkning för ökade löner/priser åren 2023–2025.
- Övrigt:
 - Fler förskollärare och fler förste förskollärare (7,7 mnkr)
 - Höjt personalomkostnadspålägg (24,1 mnkr), främst till följd av högre pensionskostnader
 - Effekthemtagning till följd av samordnad städupphandling (-7,2 mnkr 2023, -10,8 mnkr 2024 och framåt)
 - Tidigareläggning av strukturplan, lokalresursplan (0,2 mnkr 2023)

Investeringar

Förskolenämndens budget består av reinvesteringar. Huvudsakligen återanskaffning av inventarier och till mindre del av accesspunkter och arbetsmiljöförbättringar. Beloppet för 2023 uppgår till 6,5 mnkr.

Grundskolenämnden

Grundskolenämnden ska fullgöra de uppgifter enligt skollagen och annan författning inom utbildningsområdet, som ankommer på kommunen som huvudman för skolväsendet i Huddinge kommun. Detta gäller med undantag för de uppgifter som ska handhas av förskolenämnden samt gymnasie- och arbetsmarknadsnämnden enligt deras respektive reglementen.

Grundskolenämnden fullgör kommunens uppgifter när det gäller bidrag till verksamhetsanknutna frivilligorganisationer.

Grundskolenämnden ska samverka med andra nämnder och myndigheter inom och utom kommunen i syfte att uppnå en effektiv och ändamålsenlig verksamhet för kommunen som helhet. Nämnden ska särskilt samverka med socialnämnden, samt vård- och omsorgsnämnden.

Driftbudget

Driftbudget, tkr	Budget 2022	Förändring jämfört med budget				Budget 2023	Förändring	
		Volym	Lokal	Uppräkning	Övrigt		Tkr	%
Verksamhet								
Nämnd, ledning	36 686	45	0	0	-197	36 534	-152	-0,4%
Grundskola, fritidshem	1 796 840	-6 114	25 400	0	70 672	1 886 799	89 959	5,0%
Grundsärskola	111 552	8 581	0	0	9 201	129 334	17 782	15,9%
Summa	1 945 078	2 512	25 400	0	79 676	2 052 667	107 589	5,5%
	Budget 2023	Förändring jämfört med budget				Plan 2024	Förändring	
		Volym	Lokal	Uppräkning	Övrigt		Tkr	%
Nämnd, ledning	36 534	156	0	0	-300	36 390	-144	-0,4%
Grundskola, fritidshem	1 886 799	-6 156	-2 344	0	-6 475	1 871 824	-14 975	-0,8%
Grundsärskola	129 334	0	0	0	-65	129 269	-65	-0,1%
Summa	2 052 667	-6 000	-2 344	0	-6 840	2 037 483	-15 184	-0,7%
	Plan 2024	Förändring jämfört med budget				Plan 2025	Förändring	
		Volym	Lokal	Uppräkning	Övrigt		Tkr	%
Nämnd, ledning	36 390	235	0	0	0	36 625	235	0,6%
Grundskola, fritidshem	1 871 824	-5 076	-1 450	0	0	1 865 298	-6 526	-0,3%
Grundsärskola	129 269	0	0	0	0	129 269	0	0,0%
Summa	2 037 483	-4 841	-1 450	0	0	2 031 192	-6 291	-0,3%

Volym	Budget 2022	Budget 2023	Plan 2024	Plan 2025
Grundskola – elever	15 936	15 870	15 798	15 737
Grundsärskola – elever	195	210	210	210
Skolbarnomsorg F-3 - elever	5 831	5 694	5 587	5 561
Skolbarnomsorg 4-6 - elever	1 663	1 663	1 661	1 620

Budgetramen är beräknad med:

- Volym: lägre volym för färre elever i grundskolan samtliga år under planeringsperioden samt ökad volym för fler elever i grundsärskolan från 2023. Lägre volymer för skolbarnomsorg åk F-3 2023 – 2025. Oförändrad volym för skolbarnomsorg åk 4-6 2023-2024 respektive lägre volym 2025.
- Lokaler: tillskott för tillkommande lokalhyror 2023 och justering av lokalram för minskade volymer 2024–2025.
- Uppräkning: i ramen finns ingen generell uppräkning för ökade löner/priser åren 2023–2025.
- Övrigt:

- Fler lärare och ökad kompetens kring neuropsykiatriska funktionsnedsättningar (30 mnkr).
- Allsidig social sammansättning (0,2 mnkr 2022, 0,3 mnkr 2023 och framåt, finansieringsprincip)
- Extra studietid och utökad lovskola (1,3 mnkr 2022, 2,7 mnkr 2023, och framåt finansieringsprincip)
- Nationella prov (1,3 mnkr 2022–2023, finansieringsprincip)
- Stärkta bibliotek (0,3 mnkr 2022–2023, finansieringsprincip)
- Höjt personalomkostnadspålägg (49,0 mnkr), främst till följd av högre pensionskostnader
- Effekthemtagning till följd av samordnad städupphandling (-9,9 mnkr 2023, -14,8 mnkr 2024 och framåt)
- Skolskjuts, indexuppräknning till följd av nytt interimsavtal (10 mnkr)
- Tidigareläggning av strukturplan, lokalresursplan (0,3 mnkr 2023)

Investeringar

Grundskolenämndens investeringsbudget består av investeringar till följd av nya/förändrade lokaler och löpande reinvesteringar av inventarier och utrustning. Investeringsbudgeten för 2023 uppgår till 26 mnkr. Den största pågående investeringen gäller Tomtbergaskolan med en total budget på 29,5 mnkr varav 5,0 mnkr ligger på 2023. Projektet bedöms färdigställas under 2023.

Gymnasie- och arbetsmarknadsnämnden

Gymnasie- och arbetsmarknadsnämnden i Huddinge ansvarar som hemkommun och huvudman för samtliga uppgifter enligt skolförfattningarna för gymnasieskolan, gymnasiesärskolan, kommunal vuxenutbildning inklusive undervisning i svenska för invandrare och särskild utbildning för vuxna. Gymnasie- och arbetsmarknadsnämnden i Huddinge är huvudman för all myndighetsutövning inom ekonomiskt bistånd inklusive dödsboutredning, tillhandahållandet av kommunala arbetsmarknadsåtgärder, mottagandet av vissa nyanlända enligt anvisning från Migrationsverket samt handläggning av bostadsförturer av sociala och medicinska skäl.

Driftbudget

Driftbudget, tkr Verksamhet	Budget 2022	Förändring jämfört med budget				Budget 2023	Förändring	
		Volym	Lokal	Uppräkning	Övrigt		Tkr	%
Nämnd, ledning	25 520	31	0	0	-966	24 585	-935	-3,7%
Gymnasieskola	520 404	4 419	1 020	0	7 664	533 508	13 104	2,5%
Vuxenutbildning	77 648	190	0	0	1 118	78 956	1 308	1,7%
Gymnasiesärskola, särvux	34 437	2 500	0	0	496	37 433	2 996	8,7%
Ek. bistånd, arbetsmarknadsåtg., flyktingmottagande	140 194	343	0	0	2 319	142 855	2 662	1,9%
Övrigt	0	0	0	0	0	0	0	-
Summa	798 203	7 483	1 020	0	10 631	817 337	19 134	2,4%
	Budget 2023	Förändring jämfört med budget				Plan 2024	Förändring	
		Volym	Lokal	Uppräkning	Övrigt		Tkr	%
Nämnd, ledning	24 585	109	0	0	-1 621	23 072	-1 512	-6,2%
Gymnasieskola	533 508	5 355	1 240	0	0	540 103	6 595	1,2%
Vuxenutbildning	78 956	661	0	0	0	79 617	661	0,8%
Gymnasiesärskola, särvux	37 433	3 075	0	0	0	40 508	3 075	8,2%
Ek. bistånd, arbetsmarknadsåtg., flyktingmottagande	142 855	1 194	0	0	-6 300	137 749	-5 106	-3,6%
Övrigt	0	0	0	0	0	0	0	-
Summa	817 337	10 393	1 240	0	-7 921	821 049	3 712	0,5%
	Plan 2024	Förändring jämfört med budget				Plan 2025	Förändring	
		Volym	Lokal	Uppräkning	Övrigt		Tkr	%
Nämnd, ledning	23 072	164	0	0	0	23 236	164	0,7%
Gymnasieskola	540 103	6 223	1 440	0	0	547 766	7 663	1,4%
Vuxenutbildning	79 617	1 002	0	0	0	80 618	1 002	1,3%
Gymnasiesärskola, särvux	40 508	820	0	0	0	41 328	820	2,0%
Ek. bistånd, arbetsmarknadsåtg., flyktingmottagande	137 749	1 809	0	0	0	139 558	1 809	1,3%
Övrigt	0	0	0	0	0	0	0	-
Summa	821 049	10 018	1 440	0	0	832 507	11 458	1,4%

Budgetramen är beräknad med:

- Volym:
 - ökade volym för fler elever i gymnasiet 2023–2025.
 - ökad volym för fler elever i gymnasiesärskolan 2023–2025
 - högre volymer enligt befolkningsförändringar för vuxenutbildning, ekonomiskt bistånd och flyktingmottagande 2023–2025.
- Lokaler: ökad ram för fler elever i gymnasiet 2023–2025.
- Uppräkning: i ramen finns ingen generell uppräkning för ökade löner/priser åren 2023–2025.
- Övrigt:
 - Omställningsarbete avseende boende för nyanlända (-2 mnkr 2022, -6 mnkr 2023, -8 mnkr 2024)
 - Validering, nationell struktur (0,3 mnkr 2022, 0,7 mnkr 2023 och framåt, finansieringsprincipen)
 - Prövning av gymnasial utbildning (0,2 mnkr 2022, finansieringsprincipen)
 - Omorganisation digitalisering (-0,3 mnkr)
 - Generellt statsbidrag med anledning av kriget i Ukraina (4,1 mnkr 2023)

- Administrativt utvecklingsarbete i syfte att kunna erbjuda fler sommarjobb (0,2 mnkr 2023)
- Höjt personalomkostnadspålägg (11,5 mnkr), främst beroende på högre kostnader för pensioner
- Effekthemtagning till följd av samordnad städupphandling (-1,9 mnkr 2023, -2,7 mnkr 2024 och framåt)
- Utredda möjligheten till samlokalisering för grundsärskola och gymnasiesärskola (0,2 mnkr 2023)
- Framtagande av strukturprogram för komvux (0,6 mnkr 2023)

Investeringar

Gymnasie- och arbetsmarknadsnämndens investeringsbudget avser reinvesteringar och uppgår till 1,0 mnkr för 2023.

Socialnämnden

Socialnämnden ansvarar för samordning av kommunens preventionsarbete samt för att bedriva ett förebyggande och uppsökande arbete där målsättningen är att nå individer innan problem blivit för stora. Socialnämnden har ansvar för kommunens individ- och familjeomsorg och erbjuder råd, stöd, vård och behandling till barn, ungdomar och vuxna med beroendeproblematik, våldsproblematik eller våldsutsatthet, kriminella avhoppare samt vuxna med psykisk funktionsnedsättning. För brukare inom socialpsykiatrins särskilda boenden och biståndsbedömd sysselsättning som har behov av hälso- och sjukvårdsinsatser, utförs dessa av vård- och omsorgsnämndens hälso- och sjukvårdsorganisation. I uppdraget ingår även mottagandet av ensamkommande barn.

En grund för socialtjänstens arbete är principen om människors lika värde och allas rätt till trygghet, vård och omsorg. Människor som har behov ska få stöd att förbättra sin livssituation. Nämnden ansvarar för hela processen från utredningar av behov till beslut, utförande, uppföljning och utveckling av insatser. Insatserna utförs såväl i egen som i extern regi.

Socialnämnden styrs främst av lagstiftning inom det sociala området: socialtjänstlagen (SoL), lagen med särskilda bestämmelser om vård av unga (LVU), lagen om vård av missbrukare i vissa fall (LVM) samt hälso- och sjukvårdslagen (HSL) samt föräldrabalken. Nämnden ansvarar även för bidrag till verksamhetsanknutna frivilligorganisationer.

Driftbudget

Driftbudget, tkr	Budget 2022	Förändring jämfört med budget				Budget 2023	Förändring	
		Volym	Lokal	Uppräkning	Övrigt		Tkr	%
Verksamhet								
Individ- och familjeomsorg mm	433 575	1 055	0	0	19 357	453 987	20 412	4,7%
	Budget 2023	Förändring jämfört med budget				Plan 2024	Förändring	
		Volym	Lokal	Uppräkning	Övrigt		Tkr	%
Individ- och familjeomsorg mm	453 987	3 674	0	0	9 661	467 322	13 335	2,9%
	Plan 2024	Förändring jämfört med budget				Plan 2025	Förändring	
		Volym	Lokal	Uppräkning	Övrigt		Tkr	%
Individ- och familjeomsorg mm	467 322	5 568	0	0	7 611	480 501	13 179	2,8%

Budgetramen är beräknad med:

- Volym: högre volymer enligt befolkningsförändringar 2023–2025.
- Uppräkning: i ramen finns ingen generell uppräkning för ökade löner/priser åren 2023-2025.
- Övrigt:
 - Särskild satsning på avhopparverksamhet, ettårigt tillskott 2022 (-2 mnkr 2023)
 - Barnets bästa när vård enligt LVU upphör (70 tkr 2022, 110 tkr 2023 och framåt, finansieringsprincipen)
 - Skyddat boende våldsutsatta (1,6 mnkr 2023, 3,5 mnkr 2024 och framåt)
 - Höjt personalomkostnadspålägg (7,8 mnkr)
 - Effekthemtagning till följd av samordnad städupphandling (-0,5 mnkr 2023, -0,8 mnkr 2024 och framåt)
 - För att möta det kommande kravet på en mer kunskapsbaserad socialtjänst behöver verksamheterna utveckla arbetet med systematiska uppföljningar av individinsatser och införa fler evidensbaserade metoder (12,5 mnkr 2023, 20,5 mnkr 2024, 28,1 mnkr 2025 och framåt).

Investeringar

Socialnämndens investeringsbudget består av investeringar till följd av löpande re- och nyinvesteringar av inventarier och utrustning. Beloppet för 2023 uppgår till 0,8 mnkr.

Vård- och omsorgsnämnden

Vård- och omsorgsnämnden riktar sig till äldre och personer med autism eller autismliknande tillstånd, fysiska och/eller intellektuella funktionsnedsättningar samt deras anhöriga. En grund för socialtjänstens arbete är principen om människors lika värde och allas rätt till trygghet, vård och omsorg. Nämnden erbjuder olika former av stöd, service, vård och omsorg för att nämndens målgrupper ska kunna leva ett så självständigt och bra liv som möjligt och ansvarar för hela processen från uppsökande arbete, utredningar av behov, till beslut, utförande, uppföljning och utveckling av insatser.

Insatserna utförs såväl i egen som i extern regi. Nämndens hälso- och sjukvårdsorganisation utför även hälso- och sjukvårdsinsatser för socialnämndens brukare inom socialpsykiatriens särskilda boenden och biståndsbedömd sysselsättning som har behov av detta.

Vård- och omsorgsnämnden styrs främst av socialtjänstlagen (SoL), lagen om stöd och service till vissa funktionshindrade (LSS) samt hälso- och sjukvårdslagen (HSL).

Vård- och omsorgsnämnden har ansvar för lagstadgade utredningar av färdtjänst och beslut om riksfärdtjänst och bidrag till verksamhetsanknutna frivilligorganisationer.

Driftbudget

Driftbudget, tkr	Budget 2022	Förändring jämfört med budget				Budget 2023	Förändring	
Verksamhet		Volym	Lokal	Uppräkning	Övrigt		Tkr	%
Äldreomsorg	765 055	27 628	0	0	41 595	834 278	69 223	9,0%
Funktionshinder	497 024	1 215	0	0	17 685	515 924	18 900	3,8%
Summa	1 262 079	28 843	0	0	59 280	1 350 202	88 123	7,0%
	Budget 2023	Förändring jämfört med budget				Plan 2024	Förändring	
		Volym	Lokal	Uppräkning	Övrigt		Tkr	%
Äldreomsorg	834 278	17 742	0	0	-5 586	846 434	12 156	1,5%
Funktionshinder	515 924	4 232	0	0	-2 319	517 837	1 913	0,4%
Summa	1 350 202	21 974	0	0	-7 905	1 364 271	14 069	1,0%
	Plan 2024	Förändring jämfört med budget				Plan 2025	Förändring	
		Volym	Lokal	Uppräkning	Övrigt		Tkr	%
Äldreomsorg	846 434	26 086	0	0	0	872 520	26 086	3,1%
Funktionshinder	517 837	6 412	0	0	-2 163	522 086	4 249	0,8%
Summa	1 364 271	32 498	0	0	-2 163	1 394 606	30 335	2,2%

Budgetramen är beräknad med:

- Volym:
 - Högre volymer enligt befolkningsförändringar för äldreomsorg respektive funktionshinder 2023–2025.
- Uppräkning: i ramen finns ingen generell uppräkning för ökade löner/priser åren 2023–2025.
- Övrigt:
 - Stärkt kvalitet i äldreomsorgen (10 mnkr)
 - Fast omsorgskontakt i hemtjänsten (3,8 mnkr 2022, 7,5 mnkr 2023 och framåt, finansieringsprincipen)
 - Utökad bemanning sjuksköterskor (4,7 mnkr 2023)
 - Insatser för att motverka ensamhet bland äldre, trygghetspaketet (0,8 mnkr 2023)
 - Omorganisation digitalisering (0,9 mnkr)

- Stärkt rätt till personlig assistans (-2,1 mnkr 2023, -4,3 mnkr 2024, -6,4 2025 och framåt, finansieringsprincipen)
- Höjt personalomkostnadspålägg (32,4 mnkr), främst på grund av högre pensionskostnader
- Effekthemtagning till följd av samordnad städupphandling (-0,9 mnkr 2023, -1,3 mnkr 2024 och framåt)
- Turbundna resor, indexuppräknning till följd av nytt interimsavtal (10 mnkr)
- Utredda en hållbar bemanningsstrategi och kvalitetssäkrad kompetens inom hemtjänsten (0,5 mnkr 2023)

Investeringar

Vård- och omsorgsnämndens investeringsbudget består av reinvesteringar i inventarier för särskilt boende, ordinärt boende och LSS-boende. För 2023 avsätts totalt 4,9 mnkr.

Kultur- och fritidsnämnden

Kultur- och fritidsnämnden ansvarar för verksamheterna bibliotek och konst, idrott och anläggning, ungdom samt kulturfrågor. Nämnden ansvarar för driften av anläggningar och lokaler inom verksamheterna, det vill säga idrotts-, fritids-, ungdoms- och kulturverksamhet. I nämndens ansvarsområde ingår även att främja folkhälsa för kommunens invånare och samordna kommunens insatser inom området. Nämnden ansvarar för att utveckla samverkan med det lokala föreningslivet, att samverka med och ge bidrag till verksamhetsanknutna föreningar och studieförbund och att besluta om stipendier och priser samt att samordna kommunens arbete med ungdomspolitik och stödja utvecklingen av ungdomsdemokratien.

Driftbudget

Driftbudget, tkr	Budget 2022	Förändring jämfört med budget				Budget 2023	Förändring	
		Volym	Lokal	Uppräkning	Övrigt		Tkr	%
Verksamhet								
Nämnd, ledning	7 138	7	0	0	-1 083	6 063	-1 075	-15,1%
Kultur och fritid	238 810	239	0	0	4 021	243 070	4 260	1,8%
Summa	245 948	247	0	0	2 938	249 133	3 185	1,3%
	Budget 2023	Förändring jämfört med budget				Plan 2024	Förändring	
		Volym	Lokal	Uppräkning	Övrigt		Tkr	%
Nämnd, ledning	6 063	25	0	0	-100	5 988	-75	-1,2%
Kultur och fritid	243 070	833	0	0	-576	243 328	257	0,1%
Summa	249 133	859	0	0	-676	249 316	183	0,1%
	Plan 2024	Förändring jämfört med budget				Plan 2025	Förändring	
		Volym	Lokal	Uppräkning	Övrigt		Tkr	%
Nämnd, ledning	5 988	38	0	0	0	6 026	38	0,6%
Kultur och fritid	243 328	1 261	0	0	0	244 589	1 261	0,5%
Summa	249 316	1 299	0	0	0	250 615	1 299	0,5%

Budgetramen är beräknad med:

- Volym: högre volymer enligt befolkningsförändringar 2023–2025.
- Lokal: utrymme för tillkommande lokaler ingår i medelsreserv.
- Uppräkning: i ramen finns ingen generell uppräknning för ökade löner/priser åren 2023-2025.
- Övrigt
 - Utredning avseende stöd till studieförbund, ettårigt tillskott 2022 (-0,2 mnkr)
 - Implementering av kommunens idrottspolitiska program, ettårigt tillskott 2022 (-0,2 mnkr)

- Strukturprogram för ridskoleverksamheten, (0,1 mnkr 2023)
- Implementering av nya föreningsbidragsregler och för att säkerställa god uppföljning och kontroll, ettårigt tillskott 2022 (-0,8 mnkr)
- Meningsfull fritid för barn och unga, ettårigt tillskott 2022 (-2 mnkr)
- Meningsfull fritid för barn och unga, trygghetspaketet (2,5 mnkr)
- Motverka ensamhet bland äldre, trygghetspaketet (0,8 mnkr, 2023)
- Pilotprojekt för införande av fritidsbank (0,5 mnkr 2023, 1,0 mnkr 2024, 1,0 mnkr 2025)
- Omorganisation digitalisering, justering (-0,1 mnkr)
- Höjt personalomkostnadspålägg (3,0 mnkr)
- Effekthemtagning till följd av samordnad städupphandling (-0,7 mnkr 2022, -1,0 mnkr 2024 och framåt)

Investeringar

Kultur- och fritidsnämndens investeringsbudget 2023 uppgår till 4,0 mnkr och utgörs av löpande re- och nyinvesteringar av inventarier och utrustning.

Bygglovs- och tillsynsnämnden

Bygglovs- och tillsynsnämnden fullgör kommunens uppgifter som ankommer på byggnadsnämnd och för uppgifter inom plan- och byggväsendet. Kommunstyrelsen har dock ansvaret för såväl översiktsplanering som för detaljplanering. Bygglovs- och tillsynsnämnd handhar även frågor som angår den kommunala lantmäterimyndigheten samt kommunens, från myndighetsutövning, fristående mättnings-, och kartläggningsverksamhet. Nämnden ansvarar även för adress- och namnsättning samt spridning av geografisk information.

Bygglovsverksamheten svarar för myndighetsutövning enligt plan- och bygglagen.

Bostadsanpassningsverksamhetens uppgift är att utföra myndighetsutövning enligt lagen om bostadsanpassningsbidrag.

Bygglovs- och tillsynsnämnden är den kommunala nämnd som ska fullgöra kommunens uppgifter enligt miljöbalken med tillhörande lagstiftning, som tillsynsmyndighet och prövningsmyndighet, med undantag för det som anges i reglementet för annan nämnd. Nämnden fullgör också kommunens uppgifter enligt livsmedels- och foderlagstiftningen, strålskyddslagstiftningen, lagen om sprängämnesprekursorer.

Bygglovs- och tillsynsnämnd har också ansvar för tillstånds- och tillsynsuppgifter enligt spel- och alkohollagen, tillsyn av försäljning av folköl, tobak och liknande produkter, kontroll av försäljning av receptfria läkemedel utanför apotek samt yttrande till tillståndsmyndigheten avseende anordnande av automatspel. Lantmäteriafdelningen ansvarar för insamling och förvaltning av geografiska data. Verksamheten tar fram nya namn och adresser samt ajourhåller register av byggnader, fastigheter, vägar med mera.

Driftbudget

Driftbudget, tkr	Budget 2022	Förändring jämfört med budget				Budget 2023	Förändring	
		Volym	Lokal	Uppräkning	Övrigt		Tkr	%
Verksamhet								
Bygglov och tillsyn	51 454	1 101	0	0	3 428	55 982	4 529	8,8%
	Budget 2023	Förändring jämfört med budget				Plan 2024	Förändring	
		Volym	Lokal	Uppräkning	Övrigt		Tkr	%
Bygglov och tillsyn	55 982	350	0	0	-100	56 233	250	0,4%
	Plan 2024	Förändring jämfört med budget				Plan 2025	Förändring	
		Volym	Lokal	Uppräkning	Övrigt		Tkr	%
Bygglov och tillsyn	56 233	530	0	0	0	56 763	530	0,9%

Budgetramen är beräknad med:

- Volym: högre volymer enligt befolkningsförändringar 2023–2025.
 - Ökade volymer inom bygglovsverksamheten (1,0 mnkr)
- Uppräkning: i ramen finns ingen generell uppräkning för ökade löner/priser åren 2023–2025.
- Övrigt:
 - Efterhandsdebitering inom livsmedelskontroll ettårigt 2023 (0,1 mnkr)
 - Tillsyn bygglov, utökning och projekt (0,8 mnkr 2022, 1,0 mnkr 2023, 1,0 mnkr 2024, 1,0 mnkr 2025)
 - Ökade behov av bostadsanpassning (0,1 mnkr 2024)
 - Omorganisation digitalisering, justering (0,7 mnkr)
 - Höjt personalomkostnadspålägg (2,5 mnkr)

- Effekthemtagning till följd av samordnad städupphandling (-0,1 mnkr 2022, -0,2 mnkr 2024 och framåt)

Investeringar

Bygglövs- och tillsynsnämndens investeringsbudget består av nyinvesteringar i olika IT-system. Totalt avsätts 3,8 mnkr för 2023. Den största delen av investeringarna avser miljötillsyn.

Natur- och stadsmiljönämnden

Natur- och stadsmiljönämnden leder, samordnar och följer upp arbetet med utformning och framtagande av övergripande och strategiska mål och riktlinjer avseende, natur- och vattenvårdsfrågor i Huddinge kommun samt avfallshantering och kommunens ansvar som huvudman för kommunala renhållningsfrågor.

Nämnden ansvarar för förvaltning kommunala anläggningar såsom av gator, torg, parkeringar, parker, gång- och cykelvägar och övrig allmän platsmark.

Nämnden ansvarar även för myndighetsutövning genom trafikhandläggning, parkeringsövervakning och flyttning av fordon samt handläggning av ansökningar för schakttillstånd och trafikordningsplaner samt gatuispektion.

Natur- och stadsmiljönämnden ansvarar för skötsel, av naturreservaten i kommunen samt upplåtelse av kommunal mark med arrende eller annan nyttjanderätt inom de områden som förvaltas av nämnden. Nämnden har även i uppdrag att förvalta kommunens naturreservat och biotopskyddsområden samt övrig kommunägd naturmark och övriga områden som ingår i förvaltningsuppdraget. Uppdrag inom natur- och vattenvård enligt miljöprogrammet och övriga styrdokument ligger också inom nämndens ansvar. Vidare ansvarar nämnden för upplåtelse av arrendegårdar, mark, hyresobjekt samt jakt och fiskerättigheter inom kommunens markinnehav samt bedriver skydds jakt och viltvård.

Nämnden ger även rådgivning i energi- och klimatfrågor.

Driftbudget

Driftbudget, tkr	Budget 2022	Förändring jämfört med budget				Budget 2023	Förändring	
		Volym	Lokal	Uppräkning	Övrigt		Tkr	%
Verksamhet								
Natur och stadsmiljö	178 620	3 812	0	0	12 270	194 702	16 082	9,0%
<i>varav vinterunderhåll</i>	<i>41 900</i>	<i>0</i>	<i>0</i>	<i>0</i>	<i>4 500</i>	<i>46 400</i>	<i>4 500</i>	<i>10,7%</i>
	Budget 2023	Förändring jämfört med budget				Plan 2024	Förändring	
		Volym	Lokal	Uppräkning	Övrigt		Tkr	%
Natur och stadsmiljö	194 702	3 467	0	0	3 593	201 763	7 060	3,6%
<i>varav vinterunderhåll</i>	<i>46 400</i>	<i>0</i>	<i>0</i>	<i>0</i>	<i>8 000</i>	<i>54 400</i>	<i>8 000</i>	<i>17,2%</i>
	Plan 2024	Förändring jämfört med budget				Plan 2025	Förändring	
		Volym	Lokal	Uppräkning	Övrigt		Tkr	%
Natur och stadsmiljö	201 763	828	0	0	100	202 691	928	0,5%
<i>varav vinterunderhåll</i>	<i>54 400</i>	<i>0</i>	<i>0</i>	<i>0</i>	<i>100</i>	<i>54 500</i>	<i>100</i>	<i>0,2%</i>

Budgetramen är beräknad med:

- Volym:
 - Ökade driftkostnader för tillkommande objekt (parker/lekplatser) är uppskattat och inräknat i volymtillskott.
 - Högre volymer enligt befolkningsförändringar 2023–2025.

- Uppräkning: i ramen finns ingen generell uppräkning för ökade löner/priser åren 2023–2025.
- Övrigt:
 - Ökat underhåll av naturreservat, ettårigt 2022 (-1 mnkr)
 - Miljöprogram (0,6 mnkr)
 - Miljöstrategiskt arbete omorganisation (-0,8 mnkr)
 - Fosforfällning Drevviken (5,3 mnkr 2022, 5,3 mnkr 2023)
 - Underhållsåtgärder, kantskärning, brunnsgugning, potthållslagning mm (6,0 mnkr)
 - Parkskötsel, nytt avtal (2,0 mnkr 2023, 3,0 mnkr 2024 och framåt)
 - Vinterunderhåll (4,5 mnkr 2023, 12,5 mnkr 2024, 12,6 mnkr 2025 och framåt)
 - Höjt personalomkostnadspålägg (1,0 mnkr)
 - Effekthemtagning till följd av samordnad städupphandling (-0,1 mnkr 2023, -0,2 mnkr 2024 och framåt)

Investeringar

Natur- och stadsmiljönämndens investeringsbudget består av re- och nyinvesteringar i utrustning och reinvesteringar i infrastruktur. Beläggningsarbete (55 mnkr), gatubelysning (20 mnkr), och dagvattenanläggningar utgör stora poster. Investeringsbudgeten för 2023 uppgår till 120,4 mnkr.

Kommunstyrelsen

Styrelsen är kommunens ledande politiska förvaltningsorgan. Den har ett helhetsansvar för kommunens verksamheter, utveckling och ekonomiska ställning. Styrelsen ska leda och samordna förvaltningen av kommunens angelägenheter och ha uppsikt över övriga nämnders och eventuella gemensamma nämnders verksamhet. Styrelsen ska också ha uppsikt över kommunal verksamhet som bedrivs i kommunala bolag, stiftelser och kommunalförbund. Styrelsen ska leda kommunens verksamhet genom att utöva en samordnad styrning och leda arbetet med att ta fram styrdokument för kommunen. Styrelsen ska följa de frågor som kan inverka på kommunens utveckling och ekonomiska ställning och fortlöpande i samråd med nämnderna följa upp de fastställda målen och återrapportera till fullmäktige. Kommunstyrelsen ansvarar för kommunens strategiska och övergripande klimat- och miljöarbete. Kommunstyrelsen ansvarar även för översiktlig planering, exploateringsverksamhet, upprättande av detaljplaner och planprogram enligt plan- och bygglagen samt ansvarar för infrastruktur- och trafikfrågor. Till detta kommer ansvaret för den strategiska utvecklingen av kommunens näringsliv. Kommunstyrelsens uppdrag regleras i kommunallagen och i reglementet för kommunstyrelsen (HKF 9200). Styrelsen ansvarar för i detta reglemente angivna uppgifter jämte sådana uppgifter som inte lagts på annan nämnd.

Driftbudget

Driftbudget, tkr	Budget 2022	Förändring jämfört med budget				Budget 2023	Förändring	
		Volym	Lokal	Uppräkning	Övrigt		Tkr	%
Verksamhet								
Kommunstyrelse	663 042	762	0	0	40 825	704 629	41 587	6,3%
	Budget 2023	Förändring jämfört med budget				Plan 2024	Förändring	
		Volym	Lokal	Uppräkning	Övrigt		Tkr	%
Kommunstyrelse	704 629	2 651	0	0	1 191	708 471	3 842	0,5%
	Plan 2024	Förändring jämfört med budget				Plan 2025	Förändring	
		Volym	Lokal	Uppräkning	Övrigt		Tkr	%
Kommunstyrelse	708 471	4 000	0	0	2 300	714 771	6 300	0,9%

Budgetramen är beräknad med:

- Volym: högre volymer enligt befolkningsförändringar 2023–2025.
- Uppräkning: i ramen finns ingen generell uppräkning för ökade löner/priser åren 2023–2025.
- Lokal: -
- Övrigt:
 - Allmänna val 2022, ettårigt tillskott 2022 (-3,6 mnkr).
 - Projekt ny ekonomimodell, ettårigt 2022 (-3 mnkr)
 - Objektsetablering (PM3), implementering av ny samverkansmodell, ettårigt 2022 (-2,5 mnkr)
 - Utreda möjligheter till konkurrensprövning av IT-drift, ettårigt 2022 (-1,2 mnkr)
 - Utredning fiber – ställningstagande för framtida arbetet, ettårigt 2022 (-0,6 mnkr)
 - Projekt nytt kommunhus (5,7 mnkr 2022, 4 mnkr per år 2023-2025)
 - Driva uppdrag i handlingsplan effektiv och ändamålsenlig lokalförsörjning och lokalresursplan (5,3 mnkr 2022, 1,5 mnkr 2023, 0,8 mnkr 2024)
 - Stärkt samverkan med civilsamhället, ettårigt 2022 (-0,3 mnkr)
 - Utredning kring behov av en odlingsstrategi, ettårigt 2022 (-0,3 mnkr)
 - Ökade medlemsavgifter förbund (0,1 mnkr per år)
 - Arvodet förtroendevalda/politiska sekreterare (0,4 mnkr per år).
 - Partistöd (0,2 mnkr)
 - Utbyggnad av trygghetskameror (1,3 mnkr 2022, 2,9 mnkr 2023, 4,3 mnkr 2024, 5,0 mnkr 2025)
 - Södertörns brandförsvarsförbund uppräkning (1,4 mnkr år 2023, 1,1 mnkr 2024, 1,1 mnkr 2025)
 - Södertörns brandförsvarsförbund utveckling för en effektivare verksamhet (0,6 mnkr)
 - Södertörns brandförsvarsförbund utveckling för en effektivare verksamhet ettårigt 2022 (-0,6 mnkr)
 - Effekter ändrad premiemodell för försäkringar (0,2 mnkr)
 - Fackliga företrädare (0,6 mnkr)
 - Arbetstidsförkortning från och med 64 år (0,4 mnkr)
 - Nytt bankavtal (0,2 mnkr)
 - Samordnad varudistribution (0,2 mnkr)
 - Förvalta internt fibernät i egen regi (5,0 mnkr)
 - Digitalisering - säkra sammanlagda genomförandekraften, fortsatt utveckling av ny styr- och samverkansmodell (12 mnkr, varav 6 mnkr avser digitaliseringsavdelningen och 6 mnkr verksamhetssidan)
 - Miljöprogram - riskklassning förorenade områden, markundersökningar (1,2 mnkr)
 - Trygghet och säkerhet – aktiviteter för att utveckla förmågan att upprätthålla samhällsviktig verksamhet vid störningar och etablera trygghetspunkter (1,2 mnkr)
 - Val till Europaparlamentet 2024, ettårigt tillskott (2,7 mnkr 2024)
 - Utredning om hur Huddinge kan utvecklas till en äldrevänlig kommun (0,1 mnkr 2022, 0,2 mnkr 2023)
 - Utrymme för fortsatt arbete med kommunhusprojekt, handlingsplan effektiv och ändamålsenlig lokalförsörjning (10 mnkr)
 - Miljöprogram – Processtöd till förvaltningar och bolag för ökad måluppfyllelse (0,8 mnkr)
 - Miljöstrategiskt arbete omorganisering (0,8 mnkr)
 - Förändrad politisk organisation (2,2 mnkr)
 - Effekthemtagning till följd av samordnad städupphandling (-0,8 mnkr 2022, -1,2 mnkr 2024 och framåt)

- Höjt personalomkostnadspålägg (9,2 mnkr)
- Förstärkt städcontrolling (1,7 mnkr)
- Förstärkt upphandling (6,0 mnkr)
- Satsning på platsutveckling & Huddinge som besöksmål (1,0 mnkr 2023)
- Utredda kommunövergripande funktion för kost och måltidsbespising (0,5 mnkr 2023)
- Kartlägga orsaker bakom sjukfrånvarotalen (0,3 mnkr 2023)
- Utredda möjligheten att införa heltid som norm (0,3 mnkr 2023)
- Utredda möjligheterna till språkkompetensutveckling inom förskola och äldreomsorg (0,3 mnkr 2023)
- Miljöprogram - handlingsplan tillfällig förstärkning (0,5 mnkr 2023)
- Översyn av kommunens finansiella mål (0,3 mnkr 2023)

Investeringar

Investeringsbudgeten 2023 består huvudsakligen av trygghetskameror (6,3 mnkr), IT-investeringar (26,5 mnkr), och samhällsbyggnadsinvesteringar (243,1 mnkr). Samhällsbyggnadsinvesteringar består av exploateringsprojekt och investeringsprojekt med infrastrukturinvesteringar i bland annat gator och vägar, parker, gång- och cykelvägar, trafiksäkerhetsåtgärder med mera. Det största projektet är Trafikplats högskolan med en budget om 116,0 mnkr för 2023. En årlig investeringsreserv om 50 mnkr avsätts för att förenkla beslutsprocessen kring tilldelning av budget till brådskande lokalprojekt samt tilldelning av utökad investeringsram till projekt som behöver det. Investeringsbudgeten för 2023 uppgår totalt till 326,9 mnkr.

Bolag och kommunalförbund

Här redovisas planering för de bolag där kommunen, ensamt eller med flera andra offentliga aktörer, har ett väsentligt inflytande eller där kommunens andel uppgår till minst 20 procent.

Den kommande planeringsperioden präglas av synnerligen omfattande investeringar i bolagen. Huvuddelen av investeringarna kommer att ske i helägda Hüge Bostäder AB som planerar för såväl nyproduktion, renovering och upprustning av kommunala bostadsbeståndet. Därutöver planeras för såväl nyproduktion som renoveringar och ombyggnationer i helägda Huddinge Samhällsfastigheter AB. Det är särskilt viktigt att upprätthålla goda resultat i såväl kommun som bolag för att klara av att finansiera kommande investeringar och demografiska utveckling.

Huddinge Samhällsfastigheter AB

Huddinge Samhällsfastigheter AB ska inom Huddinge kommun äga, utveckla och förvalta sitt innehav av fastigheter för kommunala verksamheter på ett effektivt och serviceinriktat sätt för att tillgodose kommunens behov av ändamålsenliga lokaler. Bolaget är en viktig aktör och ska som regel tillgodose kommunens behov av skolor, förskolor och andra verksamhetslokaler. Lokalerna ska utformas för att kunna nyttjas effektivt, vara tillgängliga och hållbara.

Bolaget tillämpar självkostnadshyror mot kommunen vilket innebär att hyresavtalet och ramavtalet med kommunen är den största posten som påverkar bolagets resultaträkning. Andra faktorer är långsiktig räntenivå samt en kostnadseffektiv fastighetsförvaltning. Inför 2023 har reviderade ägardirektiv tagits fram.

Investeringar

Huddinge Samhällsfastigheter planlägger flera stora investeringar under de kommande åren vilket innebär stora negativa kassaflöden. Under de kommande tre åren är bolagets egenfinansiering relativt jämn och uppgår till 40% av investeringsvolymen.

Investeringsbudgeten 2023 uppgår till 500 mnkr och för perioden 2023–2025 till 1 794 mnkr. Av den sammanlagda investeringsvolymen förväntas 1 125 mnkr kräva extern finansiering, förutsatt att investeringar genomförs enligt plan. Bland de större projekten som ingår och planeras att byggstarta under planperioden kan Huddinges nya kommunhus nämnas. Under 2023 avses bland andra ett antal ombyggnadsprojekt starta, såsom Fullersta Bio och Östra grundskolan.

Hüge Bostäder AB

Hüge Bostäders affärsidé är: ”Med människa och miljö i fokus äger, utvecklar och förvaltar vi bostäder och lokaler som ökar livskraften i Huddinge”. Hüge Bostäder äger cirka 8 000 hyresrätter samt kommersiella lokaler och stadsdelscentrum i Huddinge kommun. Bolaget är Huddinge kommuns allmännyttiga bostadsbolag. Den största posten som påverkar bolagets intäkter är hyresförhandlingen. Andra faktorer som påverkar bolaget är långsiktig räntenivå, hur framgångsrikt bolaget är i sin nyproduktion och hantering av renoveringsbehov samt en kostnadseffektiv fastighetsförvaltning.

Löpande drift och underhåll täcks av intäkterna på årsbasis. Inför 2023 har reviderade ägardirektiv tagits fram.

Investeringar

Då fokus nu ligger på stora investeringar förväntas en accelererad skuldtillväxt jämfört med tidigare års relativt oförändrade nivå. Under budgetperioden 2023–2025 planeras investeringar för sammanlagt 3 014 mnkr varav upp till 2 000 mnkr kan komma att lånefinansieras. Huga Bostäder AB planerar för såväl nyproduktion, renoveringar och stambyten av hyresbostäder vilket gör att investeringsbudgeten kommer att öka kraftigt kommande år.

Investeringsbudgeten 2023 uppgår till 974 mnkr varav upp till 520 mnkr kan komma att behöva lånefinansieras. De större projekten som ingår i planeringen är bland andra nyproduktion av 125 lägenheter i Trångsund (Bonden 7) och 128 lägenheter i Flemingsberg (Studenten 1). Planerade upprustningar står dock för den större delen av framtida investeringar då det arbetet omfattar cirka 4 500 lägenheter. I upprustningsplanerna ligger tyngdpunkten på stambyten.

Södertörns Energi AB

Södertörns Energi ska i samverkan med ägarna främja energiförsörjningen genom distribution och produktion av fjärrvärme och kyla i Huddinge, Botkyrka och Salems kommuner i enlighet med fjärrvärmelagen. Bolaget, som ägs 50/50 av Botkyrka och Huddinge kommuner, är ett moderbolag och den operativa verksamheten sker dels i det helägda dotterbolaget Södertörns Fjärrvärme AB (SFAB) som ansvarar för distribution och försäljning, dels i intressebolaget Söderenergi AB (58 %) som ansvarar för produktion av värme.

Klimatförändringar, energieffektivisering och ökad konkurrens från andra uppvärmningsformer bedöms leda till sjunkande värmeförbrukning hos kunderna på lång sikt. Inom ägarkommunerna finns omfattande långsiktiga planer för nybyggnation, och fjärrvärmens har en stark ställning. Sammantaget finns för fjärrvärmeverksamheten förutsättningar att bibehålla en stabil ekonomi, men det kommer att krävas utvecklingsinsatser inom prioriterade områden.

Prognosen för de närmaste åren är osäker men bolaget bedömer att bland annat ökade bränslekostnader, tillkommande skatter, ändrade regler för ränteavdrag kommer att påverka fjärrvärmeaffärens lönsamhet negativt och leda till högre värmepriser. I andra vågskålen ligger de höga elpriserna och de fjärrvärmeleverantörer som även producerar el, vilket kommunens bolag gör, drar i nuläget fördel av marknadens utveckling.

Investeringar

Investeringar sker i dotterbolagen Södertörns Fjärrvärme och Söderenergi. Under perioden 2023-2025 förväntas den årliga investeringstakten totalt ligga om kring 100 mnkr respektive 150 mnkr i genomsnitt årligen. Eftersom kommunen, genom Södertörns Energi, äger 50 procent respektive 29 procent innebär det investeringar om 50 respektive 44 mnkr för Huddinges del.

Huvudsakligen avses investeringar i ledningar, maskiner och tekniska anläggningar.

SRV Återvinning AB

SRV Återvinning AB (SRV) ägs av fem kommuner på Södertörn: Huddinge, Haninge, Botkyrka, Salem och Nynäshamn. Kommunerna har gett SRV i uppdrag att sköta insamling och hantering av hushållssopor. Bolaget verkar till största delen under självkostnadsprincipen och finansierar sin verksamhet riktat mot hushåll via avfallstaxan. Den delen av SRV:s verksamhet som riktar sig mot företag finansieras via avgifter.

Ägardirektiv för SRV är framtagna och beslutade i ägarkommunerna 2021.

SRV står inför stora förändringar till följd av förändrade lagar kring insamling av matavfall och ett utökat producentansvar för insamling av tidningar och förpackningar. Branschorganisationen

Avfall Sverige och Sveriges Kommuner och Regioner (SKR) har gemensamt framfört krav på omtag i insamlingsfrågan i en skrivelse till regeringen. Osäkerheten kring insamlingssystemet i framtiden är mycket stor.

Investeringar

SRV står inför behov av investeringar i storleksordningen 65 mnkr per år de kommande åren. Huvudsakliga belopp avser investeringar i fordon, byggnader för avfallshantering, markanläggningar samt maskiner och inventarier. Samtliga investeringar finansieras via taxor och avgifter. All eventuell upplåning i SRV sker med kommunal borgen.

Södertörns Brandförsvarsförbund

Södertörns brandförsvarsförbund är ett kommunalförbund som omfattar tio kommuner; Botkyrka, Ekerö, Haninge, Huddinge, Nacka, Nykvarn, Nynäshamn, Salem, Södertälje och Tyresö. Förbundet har till uppdrag att alla invånare som bor, verkar och vistas i medlemskommunerna ska känna sig trygga och säkra. Verksamheten bedrivs på nio heltids- och tre deltidsstationer samt på nio brandvärn. På en av heltidsstationerna finns även Räddningscentralen Stockholms län som är en larm- och ledningscentral.

Verksamheten finansieras av kommunbidrag. För att nå en budget i balans krävs effektivisering och mycket stor kostnadsmedvetenhet. Förbundet behöver fortsätta arbetet med digitalisering och säkerhet för att garantera förbundets lagefterlevnad.

Investeringar

Förbundets investeringar uppgår till 22 mnkr för 2023. Huvudsakligen avses fordon och övrig räddningsmateriel. För åren 2024 och 2025 förväntas investeringsvolymerna uppgå till 23 mnkr respektive 25 mnkr.

Kommunkoncern

Med kommunkoncern menas kommunen samt de bolag och förbund där kommunen, ensamt eller med flera andra offentliga aktörer, har ett väsentligt inflytande eller där kommunens andel uppgår till minst 20 procent. De bolag som kommunen äger tillsammans med andra aktörer ingår i den samlade kommunkoncernen motsvarande den ägda andelen. Med kommunkoncernens resultat och ställning avses hela kommunkoncernen där Huddinge kommun tillsammans med tillhörande bolag inkluderas i en sammanställning. Syftet med sammanställningen är att ge en samlad bild av den totala kommunala verksamhetens ekonomi och åtaganden. I budgeten görs en förenklad sammanställning (utan hänsyn taget till eventuella interna mellanhavanden samt andra justeringar).

Resultat

Resultatprognos före skatt*	2023	2024	2025
Kommunen (inkl. exploatering och gatukostnadsersättning)	206	128	460
Huddinge Samhällsfastigheter AB	-64	11	18
Huge Bostäder AB	72	72	77
Södertörns Energi AB*	53	53	54
Söderenergi AB*	0	0	0
SRV Återvinning AB*	14	14	14
Södertörns brandförsvärsförbund*	0	0	0
Summa resultat före skatt	281	278	623

*enligt ägarandel

Kommunkoncernens prognosticerade resultat under perioden uppgår till i genomsnitt 394 mnkr per år. Resultat för kommunkoncernen beräknas uppgå till 281 mnkr för 2023 där kommunen står för 206 mnkr och bolagen för 75 mnkr. För 2024 uppgår resultatet till 278 mnkr där kommunens andel utgör 128 mnkr och bolagens andel 150 mnkr. Prognostiserat resultat för 2025 uppgår till 623 mnkr där kommunens andel utgör 460 mnkr och bolagens andel utgör 162 mnkr.

Investeringar

Investeringsbudget- och plan avser kommunen och de helägda bolagen, Huge Bostäder AB och Huddinge Samhällsfastigheter AB, samt de delägda bolagen/förbundet Södertörns Energi AB, Söderenergi AB, SRV Återvinning AB och Södertörns Brandförsvärsförbund.

Kommunens investeringsbudget består av nämnders investeringar till följd av nya/förändrade lokaler, löpande re- och nyinvesteringar av inventarier och utrustning, IT-investeringar, beläggningsarbete, löpande investeringar i gator, gatubelysning, broar, med mera och samhällsbyggnadsinvesteringar. Samhällsbyggnadsinvesteringar består av exploateringsverksamhet med därtill hörande infrastrukturinvesteringar i bland annat gator och vägar samt kommunstyrelsens investeringar i gator, parker, gång- och cykelvägar, trafiksäkerhetsåtgärder med mera.

Huge Bostäder AB investerar i nyproduktion, om- och tillbyggnader samt i underhåll av befintligt bestånd av bostäder och lokaler. Huddinge Samhällsfastigheter AB investerar i ny- och ombyggnad och underhåll av kommunala verksamhetslokaler.

I tabell redovisas summerat investeringar i planering för 2023–2025.

Investeringsplan, mnkr	2023	2024	2025
Nämndernas investeringar	251,2	258,4	205,5
Samhällsbyggnadsinvesteringar	243,1	260,1	242,3
- varav exploateringsprojekt	63,6	65,9	58,0
- varav investeringsprojekt	179,5	194,2	184,2
Summa investeringar kommunen	494,3	518,5	447,8
Huge Bostäder AB	974,0	1 159,0	881,0
Huddinge Samhällsfastigheter AB	500,1	618,0	676,0
Delägda bolag samlad prognos	101,8	111,3	141,0
Summa investeringar	2 070,2	2 406,8	2 145,8

Sammantaget är investeringsbehovet för 2023 beräknat till 2 070 mnkr, varav 494 mnkr för kommunen, 974 mnkr för Huge Bostäder AB och 500 mnkr för Huddinge Samhällsfastigheter AB. För perioden 2024–2025 är investeringsbehovet beräknat till 4 553 mnkr, varav 996 mnkr för kommunen, 2 040 mnkr för Huge Bostäder AB och 1 294 mnkr för Huddinge Samhällsfastigheter AB.

Investeringsplan per nämnd, samhällsbyggnadsinvesteringar och per helägda bolag redovisas på sidan 54–55.

Nedan godkända projekt ska beredas investeringsutrymme under budgetperioden, fördelat på berörd verksamhetsnämnd, hos Huddinge Samhällsfastigheter AB. Bolaget har även egna affärsinvesteringar vars utfall inte ska belasta kommande hyror i kommunens verksamhetslokaler.

Projekt	Nämnd	Fas	Upparb utfall+prognos	År 2023	År 2024	År 2025	år 2026	År 2027
Investeringsutrymme pågående/ kommande förstudier och behov	_Husf	Löpande	-	133 300	314 600	359 000	343 000	230 600
Laddinfrastruktur elbilar	_Husf	Genomförande	1 600	4 200	4 200	-	-	-
Underhåll aktivering	_Husf	Löpande	-	80 000	70 000	40 000	40 000	40 000
Verksamhetsanpassning grundsärskola – Östra grundskolan	GrN	Program	2 366	15 000	1 000	-	-	-
Utsäljeskolan	GrN	Genomförande	259 421	181 800	51 200	-	-	-
Ny simhall Huddingehallen	KFN	Program	2 347	10 700	24 000	24 000	179 000	208 000
Nytt stall Sundby	KFN	Genomförande	42 800	7 200	-	-	-	-
Ombyggnation, Inredning, Fullersta bio	KFN	Projektering	3 398	34 000	-	-	-	-
Kommunhus Paradisbacken	KS	Program	16 698	22 523	153 000	253 000	313 000	23 000
Gladö ridanläggning anslutning kommunalt VA	KFN	Projektering	355	3 645	-	-	-	-
Långsjöskolan	GrN	Genomförande	151 228	500	-	-	-	-
Ombygg Trångsundsskolan	GrN	Genomförande	134 921	6 672	-	-	-	-
Stensängsskolan verksamhetsanpassning	GrN	Genomförande	114 967	560	-	-	-	-
			730 101	500 100	618 000	676 000	875 000	501 600

Låneskuldsutveckling

Sammantaget för kommunkoncernen beräknas investeringar under kommande treårsperiod till 6 623 mnkr, där bolagskoncernen står för 5 162 mnkr, motsvarande cirka 78 procent och kommunen för 1 461 mnkr. Merparten av investeringarna sker i fastighetsbolagen. Givet att allt genomförs skulle det resultera i ytterligare upplåning om cirka 2 600 mnkr under kommande treårsperiod. Skillnaden mellan investeringsnivå och ytterligare lån finansieras löpande av kommunens och bolagens kassaflöden. Med ökad upplåning inräknat förväntas kommunens samlade externa skuld uppgå till strax över 7 000 mnkr vid utgången av 2025, dock med hänsyn tagen till att vissa planer förskjuts. Nivån motsvarar cirka 60 tkr per invånare vilket understiger skuldtaket på 85 tkr per invånare.

Kommunens investeringar finansieras av det egna kassaflödet under de kommande tre åren. Självfinansieringsgraden beräknas här som ett 5-årsnitt bakåt i tiden för att minimera påverkan av enskilda extraordinära händelser och på så sätt få en mer kontinuerlig bild av hur verksamheten presterar avseende jämförelsen investeringsvolym kontra kassaflöde. I de kommunägda fastighetsbolagen är investeringstakten de kommande åren hög till följd av planering av i huvudsak omfattande stambyten i bostadsbeståndet och uppförandet av ett nytt kommunhus. I ett expansivt skede påverkas självfinansieringsgraden ofta negativt vilket också syns i prognosen för koncernen. För kommunkoncernen uppgår självfinansieringsgraden till i genomsnitt 85 procent de kommande tre åren. Enligt beslutade finansiella riktlinjer ska kommunkoncernens genomsnittliga självfinansieringsgrad inte understiga 70 procent. Att både kommunens och koncernens självfinansieringsgrad sjunker de kommande åren förklaras till stor del av att kombinationen av låga investeringstal och omfattande statliga bidrag under pandemiåren drev upp självfinansieringsgraden till ovanligt höga, långsiktigt ej representativa nivåer.

Prognos för självfinansieringsgrad, 5-årsnitt bakåt

Självfinansieringsgrad	2023	2024	2025
Självfinansieringsgrad kommunen	146 %	142 %	136 %
Självfinansieringsgrad kommunkoncernen	94 %	84 %	78 %

Låne- och borgensramar

Kommunen fastställer varje år låne- och borgensramar till de bolag och organisationer som kommunen har intressen i. Ramarna fastställs för kommande år, ett år i taget. För 2023 fastställs låne- och borgensramar till ett totalt belopp om 10 800,2 mnkr. Huddinge Samhällsfastigheter AB planerar utveckling och uppförande av verksamhetslokaler till ett värde motsvarande 1 794 under perioden 2023–2025. Som en följd av utvecklingen ses ett behov av ökade låneramar för bolaget, från 4 700 mnkr 2023 till 5 400 mnkr 2025. Även Huga Bostäder, som står inför genomförandet av omfattande renoveringar i beståndet, ser ett behov av ökade låneramar. Planeringen omfattar 3 014 mnkr under perioden 2023–2025. Låneramen bedöms behöva uppgå till 4 500 mnkr för 2023 respektive 5 500 mnkr för 2025. För Söderenergis del innebär ett resultat kring noll de närmaste åren att låneramen förväntas behöva öka med ytterligare 100 mnkr inför 2025, för att då uppgå till 600 mnkr.

⁵Huddingehallens idrottshall ligger i första raden tills vidare då förstudie ej är påbörjad men vara klar 2022 för att detaljplan tidplan ska hålla.

Låne- och borgensramar 2023-2025

Låneramar	2023	Prognos 2024	Prognos 2025
Bolag/förbund			
Huge Bostäder AB	4 500,0	5 100,0	5 500,0
Huddinge Samhällsfastigheter AB	4 700,0	5 000,0	5 400,0
Södertörns Energi AB	500,0	500,0	600,0
Söderenergi AB	841,0	841,0	841,0
Summa låneramar	10 541,0	11 441,0	12 341,0

Borgensåtaganden	2023	Prognos 2024	Prognos 2025
Bolag/förbund			
Södertörns Fjärrvärme AB	43,5	43,5	43,5
SRV återvinning AB	78,0	78,0	78,0
Syvab	98,7	98,7	98,7
Södertörns Brandförsvarsförbund	39,0	39,0	39,0
Borgensåtaganden	259,2	259,2	259,2
Summa låneramar och borgen	10 800,2	11 700,2	12 600,2

Driftbudget kommunen (netto, mnkr)

(mnkr)	2022	2023	2024	2025
Kommunstyrelsen	-663,0	-704,6	-708,5	-714,8
Förskolenämnden	-891,3	-912,7	-908,3	-915,1
Grundskolenämnden	-1 945,1	-2 052,7	-2 037,5	-2 031,2
Gymnasie- och arbetsmarknadsnämnden	-798,2	-817,3	-821,0	-832,5
Socialnämnden	-433,6	-454,0	-467,3	-480,5
Vård- och omsorgsnämnden	-1 262,1	-1 350,2	-1 364,3	-1 394,6
Kultur- och fritidsnämnden	-245,9	-249,1	-249,3	-250,6
Bygglövs- och tillsynsnämnden	-51,5	-56,0	-56,2	-56,8
Natur- och stadsmiljönämnden	-178,6	-194,7	-201,8	-202,7
Revision	-3,6	-3,6	-3,6	-3,7
Överförmyndarnämnden	-7,0	-7,8	-7,9	-8,0
Summa nämnder	-6 479,9	-6 802,8	-6 825,7	-6 890,4
Reserverade medel	-213,7	-208,2	-454,3	-726,8
<i>-varav för tillkommande lokaler</i>	<i>-61,1</i>	<i>-57,1</i>	<i>-97,1</i>	<i>-137,1</i>
<i>-varav ny hyresavtalsperiod för verksamhetslokaler</i>	<i>0,0</i>	<i>0,0</i>	<i>-105,0</i>	<i>-105,0</i>
<i>-varav utrymme för pris- och lönekomensation</i>	<i>0,0</i>	<i>-64,0</i>	<i>-117,3</i>	<i>-173,1</i>
<i>-varav för konjunktur/volymer/oförutsett</i>	<i>-141,4</i>	<i>-57,7</i>	<i>-70,8</i>	<i>-242,5</i>
<i>-varav volymer/oförutsett socialnämnden</i>	<i>0,0</i>	<i>-8,4</i>	<i>-13,8</i>	<i>-18,8</i>
<i>-varav för fritidsgård Visättra</i>	<i>-2,0</i>	<i>-2,0</i>	<i>-2,0</i>	<i>-2,0</i>
<i>-varav för digitaliseringspott</i>	<i>-5,0</i>	<i>-5,0</i>	<i>-5,0</i>	<i>-5,0</i>
<i>-varav för digitalisering elevhälsa</i>	<i>-0,5</i>	<i>-0,5</i>	<i>-0,5</i>	<i>-0,5</i>
<i>-varav för allmänna val ökad tillgänglighet</i>	<i>-0,5</i>	<i>0,0</i>	<i>0,0</i>	<i>0,0</i>
<i>-varav för trygghetspaket</i>	<i>-1,1</i>	<i>0,0</i>	<i>0,0</i>	<i>0,0</i>
<i>-varav för omställning</i>	<i>0,0</i>	<i>-10,0</i>	<i>-10,0</i>	<i>-10,0</i>
<i>-varav för nyetablering förskola/skola</i>	<i>-2,0</i>	<i>-2,0</i>	<i>-2,0</i>	<i>-2,0</i>
<i>-varav för finansieringsprincip (ofördelat)</i>	<i>-0,1</i>	<i>-1,5</i>	<i>-30,8</i>	<i>-30,8</i>
Finansförvaltning	176,9	138,6	121,0	254,5
<i>-varav kapitaltjänstintäkter (internt)</i>	<i>288,9</i>	<i>321,2</i>	<i>325,7</i>	<i>330,2</i>
<i>-varav utbetalning pensioner intjänade <1998</i>	<i>-90,4</i>	<i>-97,5</i>	<i>-101,6</i>	<i>-101,6</i>
<i>-varav upplösning av medfinansiering i statlig infrastruktur</i>	<i>-49,4</i>	<i>-59,1</i>	<i>-59,1</i>	<i>-59,1</i>
Exploateringsverksamhet/gatukostnadsersättning	137,3	134,5	53,7	306,0
Avskrivningar	-210,2	-210,2	-230,2	-250,2
Summa verksamhetens nettokostnader	-6 589,6	-6 948,2	-7 335,6	-7 307,1
Allmän kommunalskatt	5 704,4	6 049,0	6 304,0	6 564,3
Prognos slutavräkning	21,5	-17,5	0,0	0,0
Summa skatteintäkter	5 726,0	6 031,5	6 304,0	6 564,3
Inkomstutjämningsbidrag	575,6	643,1	682,4	732,8
Kostnadsutjämningsbidrag	222,3	247,4	215,0	187,6
Regleringsbidrag/-avgift	286,9	220,2	217,4	177,1
Avgift till LSS-utjämning	-161,5	-171,4	-172,7	-174,1
Kommunal fastighetsavgift	195,6	204,2	208,2	214,8
Generellt statsbidrag		8,2	0,0	0,0
Summa utjämning och generella statsbidrag	1 119,0	1 151,7	1 150,4	1 138,2
Summa skatt, utjämning, generella statsbidrag	6 845,0	7 183,1	7 454,4	7 702,5
Summa verksamhetens resultat	255,4	235,0	118,8	395,4
Finansiella intäkter	145,2	243,6	249,5	242,4
Finansiella kostnader	-126,3	-272,2	-240,1	-177,8
Summa finansnetto	18,9	-28,7	9,5	64,6
Årets resultat	274,3	206,3	128,2	460,0
Årets resultat ekonomiskt mål	137,0	71,8	74,5	154,1

Balansbudget

Tillgångar (mnkr)	2023	2024	2025
Anläggningstillgångar	15 911,7	16 977,1	17 967,3
Omsättningstillgångar	1 107,0	1 097,6	1 090,4
Summa tillgångar	17 018,7	18 074,7	19 057,8

Eget kapital, avsättningar och skulder (mnkr)			
Ingående eget kapital	7 375,4	7 581,7	7 710,0
Årets resultat	206,3	128,2	460,0
Summa eget kapital	7 581,7	7 710,0	8 170,0
Summa avsättningar	2 738,9	3 079,5	2 946,0
Långfristiga skulder	4 507,3	4 993,9	5 547,6
Kortfristiga skulder	2 190,8	2 291,4	2 394,2
Summa skulder	6 698,1	7 285,3	7 941,8
Summa eget kapital, avsättningar och skulder	17 018,7	18 074,7	19 057,8

Finansieringsbudget

Den löpande verksamheten (mnkr)	2023	2024	2025
Årets resultat	206,3	128,2	460,0
Justering för ej likviditetspåverkande poster	467,4	546,7	112,1
Kassaflöde från den löpande verksamheten	673,7	674,9	572,1

Investeringsverksamheten (mnkr)			
Investeringar i anläggningstillgångar	-494,3	-518,5	-447,8
Kassaflöde från investeringsverksamheten	-494,3	-518,5	-447,8

Finansieringsverksamheten (mnkr)			
Förändringar långfristiga fordringar	-665,0	-745,0	-780,0
Extern upplåning	485,6	588,6	655,7
Kassaflöde från finansieringsverksamheten	-179,4	-156,4	-124,3

Årets kassaflöde **0,0** **0,0** **0,0**

Investeringsplan

Investeringsplan 2023-2027 (mnkr)	Budget 2023	Plan 2024	Plan 2025	Plan 2026	Plan 2027
<i>Nämndernas investeringar till följd av ny- och ombyggnation av lokaler</i>					
Förskolenämnden	0,0	3,0	0,0	1,7	3,0
Grundskolenämnden	9,0	20,0	5,0	35,0	0,0
Kultur- och fritidsnämnden	0,0	6,0	0,0	0,0	0,0
Summa	9,0	29,0	5,0	36,7	3,0
<i>Nämndernas övriga investeringar</i>					
Gymnasie- och arbetsmarknadsnämnden	1,0	0,0	0,0	0,0	0,0
Natur- och stadsmiljönämnden	120,4	116,2	101,0	100,0	104,2
Socialnämnden	0,8	0,8	0,8	0,8	0,8
Vård- och omsorgsnämnden	4,9	4,9	4,9	4,9	4,9
Förskolenämnden	6,5	6,5	6,5	6,5	6,5
Grundskolenämnden	17,0	17,0	17,0	17,0	17,0
Kultur- och fritidsnämnden	4,0	4,0	4,0	4,0	4,0
Bygglovs- och tillsynsnämnden	3,8	0,5	0,3	0,3	0,0
Kommunstyrelsen	57,3	57,5	50,8	50,8	50,8
Kommunstyrelsen IT	26,5	22,0	15,2	15,1	14,3
Summa	242,2	229,4	200,5	199,4	202,5
Summa nämnder, exkl. samhällsbyggnadsinv.	251,2	258,4	205,5	236,1	205,5
<i>Samhällsbyggnadsinvesteringar</i>					
Genomförandeprojekt exploatering					
Mellersta Huddinge	-62,9	-70,1	-0,3	0,1	0,0
Nordvästra Huddinge	0,5	0,0	0,0	0,0	0,0
Sydvästra Huddinge	1,5	21,1	18,8	8,4	20,0
Östra Huddinge	34,4	41,0	9,0	26,0	31,0
Summa genomförandeprojekt	-26,6	-8,0	27,4	34,5	51,0
Planeringsprojekt exploatering					
Mellersta Huddinge	-8,0	19,7	64,7	3,0	-8,3
Nordvästra Huddinge	37,1	8,1	21,0	4,6	-3,9
Sydvästra Huddinge	13,5	9,9	-63,3	13,0	80,1
Östra Huddinge	47,4	36,1	8,3	21,6	-62,9
Summa planeringsprojekt	90,1	73,9	30,6	42,2	5,0
Investeringsprojekt					
Projekt med genomförandebeslut	136,2	132,3	148,5	94,3	5,0
Återkommande åtgärder	27,9	27,7	24,7	23,5	23,5
Projekt i planering	15,4	34,2	11,1	58,4	95,4
Projekt i garantiskede	0,0	0,0	0,0	0,0	0,0
Summa investeringsprojekt	179,5	194,2	184,2	176,2	123,9
Samhällsbyggnadsprojekt	243,1	260,1	242,3	252,9	179,9
Summa investeringar i kommunen	494,3	518,5	447,8	489,0	385,4

Huddinge Samhällsfastigheter AB

Nybyggnadsprojekt	124,0	260,0	200,0	200,0	200,0
Pågående projekt	296,1	288,0	436,0	535,0	161,6
Underhåll aktiverat	80,0	70,0	40,0	40,0	40,0
Summa	500,1	618,0	676,0	775,0	401,6

Huge Bostäder AB

Nybyggnadsprojekt	208,0	420,0	344,0	288,0	500,0
Ombyggnadsprojekt	25,0	25,0	25,0	25,0	25,0
Underhåll aktiverat	741,0	714,0	512,0	501,0	500,0
Summa	974,0	1 159,0	881,0	814,0	1 025,0

Övriga bolag (prognoser)

SRV återvinning AB- enligt ägarandel	20,5	20,5	20,5	20,5	20,5
Söderenergi AB - enligt ägarandel	32,2	43,5	52,8	24,7	23,2
Södertörns Brandförsvarsförbund – enl. ägarandel	4,2	4,4	4,7	5,0	5,3
Södertörns Energi AB - enligt ägarandel	45,0	43,0	63,0	36,5	35,0
Summa	101,9	111,4	141,0	86,7	84,0

Summa investeringar totalt	2 070,2	2 406,8	2 145,8	2 364,6	2 095,9
-----------------------------------	----------------	----------------	----------------	----------------	----------------

Bilagor

Mål och budget 2023 och planeringsramar för 2024–2025 för Huddinge kommun (inklusive bilagor)

- 1 Ägardirektiv Hüge Bostäder AB
- 2 Ägardirektiv Hüge Bostäder AB med markerade ändringar i jämförelsetabell
- 3 Ägardirektiv Huddinge Samhällsfastigheter AB
- 4 Ägardirektiv Huddinge Samhällsfastigheter AB med markerade ändringar i jämförelsetabell
- 5 Plan för samhällsbyggnad 2023
- 6 Investeringar i samhällsbyggnadsprojekt
- 7 Lokalresursplan 2023
- 8 Huddinge kommuns taxor och avgifter 2023 – förslag till ändringar
- 9 Avfallstaxa 2023
- 10 Så styrs Huddinge
- 11 Riktlinjer för god ekonomisk hushållning och resultatutjämningsreserv
- 12 Källförteckning indikatorer