

Kategoriplan

Vård och omsorg



Viktigaste insikterna

- Kommunens största kategori, omsätter ca 600 miljoner kr
- Kategorin har många leverantörer, 590 leverantörer inom 17 avtalsområden, sex kundval.
- Hög spend utanför ramavtal, direktupphandlingar för 90 miljoner kr per år.
- Kommunen behöver säkra rådighet över framtida behov av LSS- bostäder, genom lokalförsörjningsprocessen.
- Kommunen behöver utreda förutsättningarna för att upphandla jourhem.
- Vi behöver arbeta tvärfunktionellt i hela processen för att stävja välfärdsbrottslighet och skapa förutsättningar för effektiv proaktiv avtalsuppföljning.
- Kommunen bör utreda bästa upphandlingsform för valfrihet.
- Prismodeller och prisjusteringar behöver analyseras och ses över.



Läsanvisningar

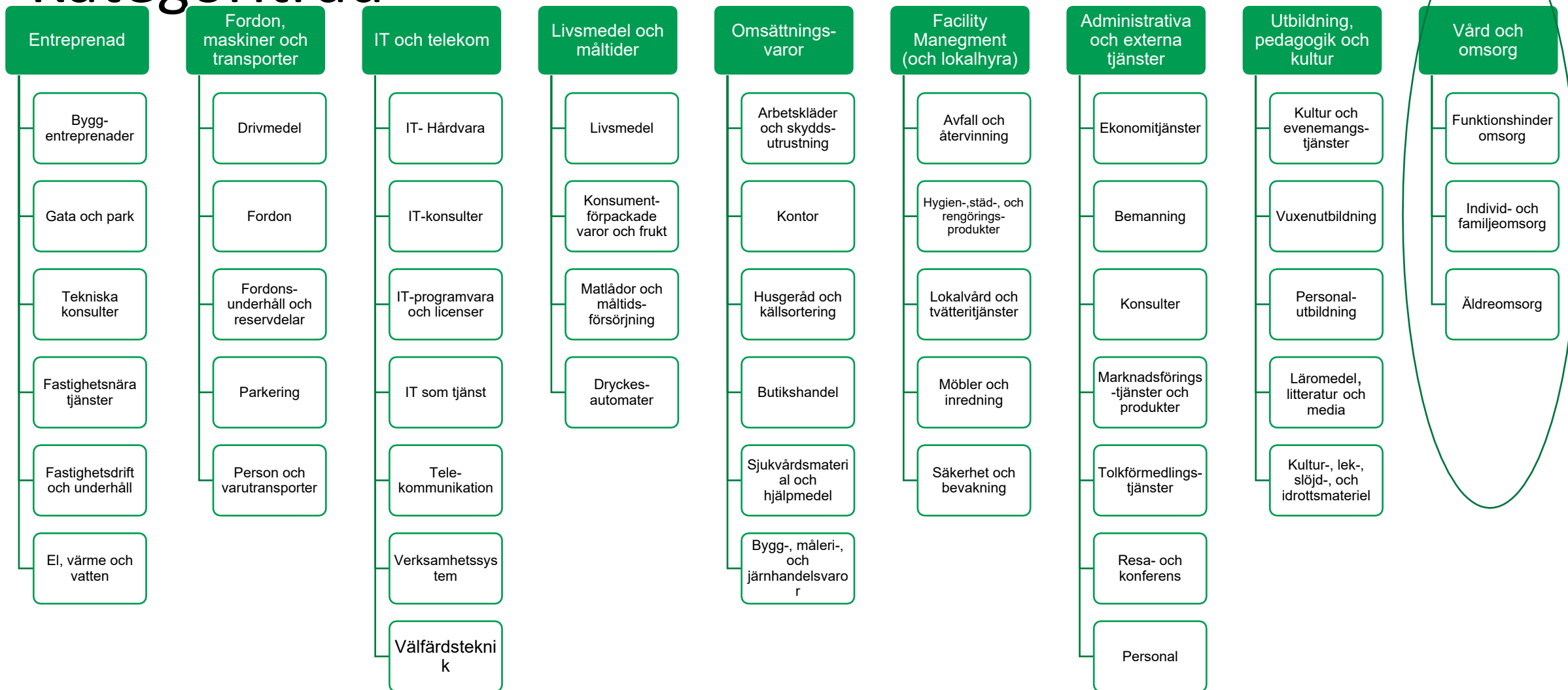
Denna PowerPoint sammanfattar kategoriplanen.

Dokumentet "Kategoriplan" består av följande delar:

- Indelning och metod - beskrivning över kategoristyrningsarbetet och metoden för denna i Huddinge kommun. Texten är den samma i samtliga kategoriplaner.
- Kategoriplan - innehåller effektmål och kategoristrategi- Det är denna del som kommunstyrelsen kommer att fatta beslut om
- Nulägesanalys - beskrivning av nuläget inom den aktuella kategorin.
- Aktivitetslista - beskrivning av de aktiviteter som planeras utföras i verksamheten under nästkommande fyraårsperiod.

- Nuläge
- Strategier
- Aktiviteter
- Effektoppföljning

Kategoriträd



Kategoriorganisation för Vård och omsorg

Kategoriledare: Jenny Svensson

Kategoriteamdeltagare:

Ulrika Torseke Ström, ÄO

Alinda Blomqvist, FO

Pia Wedne, IFO

Elisabeth Axelsson, IFO

Maria Jonsson, utvecklingsledare, SOF

Sara Wedne, upphandlare, KSF

Martina Skog, upphandlare, KSF

Sponsor:

Lina Blombergsson



Effektmål

Vård och omsorg





Kategoristyrning av vård och omsorg ska bidra till att den vård och omsorg som upphandlas i kommunen håller en god kvalitet och främjar en god budgethållning.

Koppling till målområden: Skattemedel används effektivt och Huddinges verksamheter präglas av kvalitet och valfrihet.



Kategoristyrning av vård och omsorg ska stävja välfärdsbrott, fel och oegentligheter hos upphandlade leverantörer.

Koppling till målområde: Skattemedel används effektivt



Kategoristyrning av vård och omsorg ska bidra till att leverantörer inom kategorin skapar redundans

Målet syftar till att säkra bibehållen verksamhet vid händelse av yttre påverkan, såsom krig, pandemi, inflation, elavbrott.

Koppling till målområde: Huddinge upplevs som trivsamt och tryggt



•Kategoristyrningen ska bidra med effektiviseringar genom att hitta sätt att arbeta smartare, exempelvis genom samverkan, innovation, verksamhetsutveckling eller genom att ta tillvara ny teknik för att digitalisera och automatisera arbetssätt.

Koppling till målområde: Skattemedel används effektivt



•Kategoristyrning av vård och omsorg ska bidra till omställningen till ett mer hållbart samhälle.

Koppling till målområde: Minskad klimatpåverkan och utveckla den cirkulära ekonomin

Nulägesanalys

Vård och omsorg



Funktionshinderomsorg

- Området innehåller de avtal som i huvudsak rör insatser inom funktionshinderomsorg. Omfattar kundval, ramavtal, entreprenad- och direktupphandlingar för insatser enligt SoL och LSS för personer (barn och vuxna) med funktionsnedsättningar.

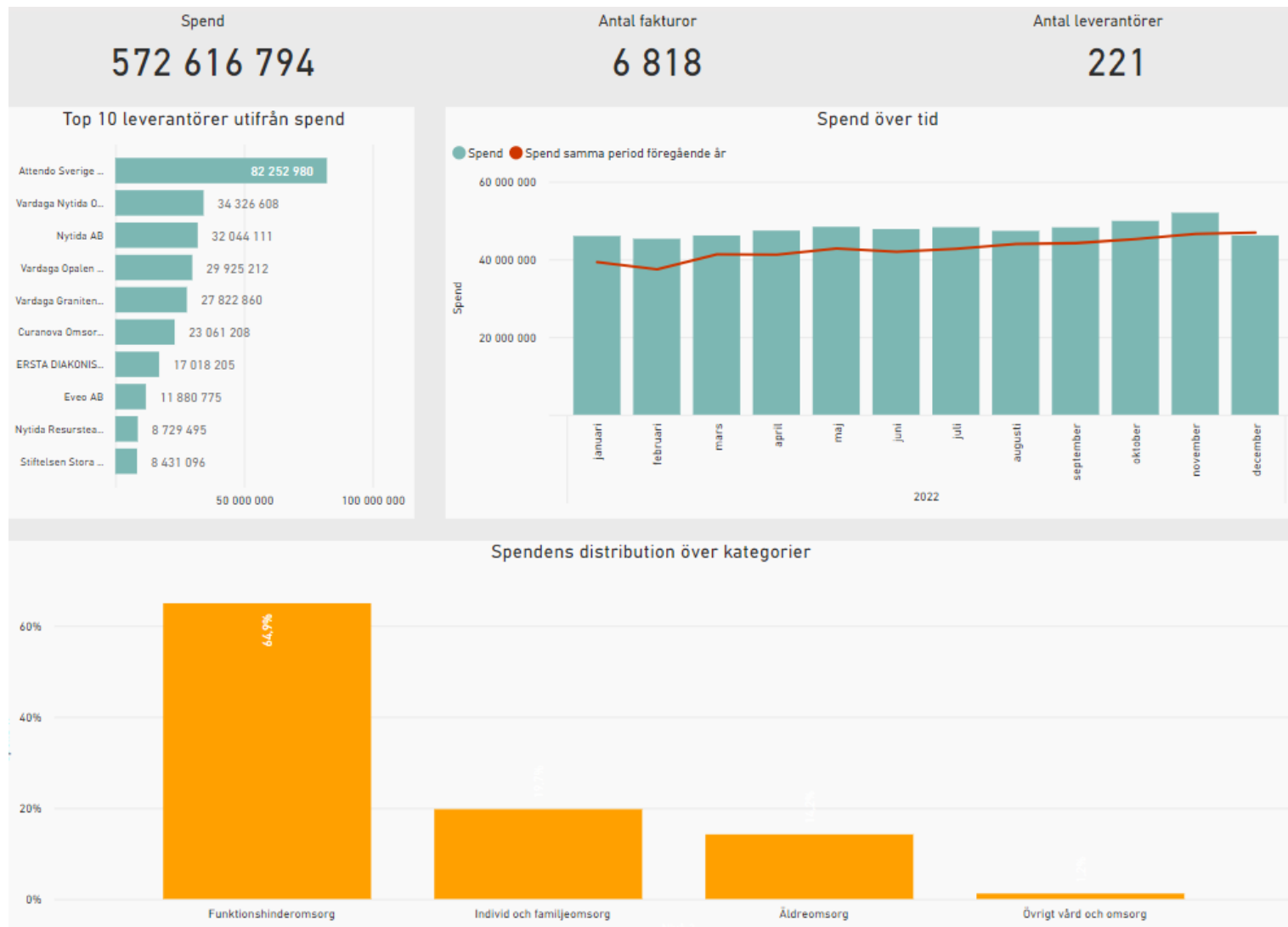
Äldreomsorg

- Området innehåller avtal som huvudsakligen rör insatser inom äldreomsorg. Omfattar kundval, ramavtal och direktupphandlingar för insatser enligt SoL.

Individ- och familjeomsorg

- Området innehåller avtal som huvudsakligen rör insatser inom individ- och familjeomsorg. Omfattar kundval familjerådgivning. Ramavtal gällande öppenvård, jourhem, HVB och boende

- Ca 573 miljoner kr per år
- 6 800 fakturor
- 221 leverantörer
- Utav kommunens tio kategorier är kategorin Vård och omsorg den kategori med högst spend
- 17 ramavtal, 590 leverantörer
- 8 välfrihetssystem



Viktiga insikter från nulägesanalysen

- Lokalbehovsprognosen visar ett behov av 8 nya LSS-bostäder under den närmaste 10-årsperioden.
- 90 miljoner kr per år utanför ramavtal
- Jourhem - För att ett jourhem ska bli godkänt för att ta emot barn och unga krävs, enligt SoL, att familjen som ska ta emot barnet eller den unge är utredd enligt Kälvesten-metoden eller motsvarande.
- Det finns det i dagsläget ingen rutin kring när och hur andra expertfunktioner inom kommunen ska kopplas in i upphandlingsprocessen.
- Samordnade upphandlingar har för- och nackdelar
- Finns utmaningar kring vissa prismodeller
- Utmaningar med LOV

- Prisjusteringar
- Avtalsuppföljning
- Digitalisering
- Marknadsanalys
- Idéburet partnerskap (IOP)
- Organiserad brottslighet
- Krisberedskap

Strategier för att nå effektmålen

Vård och omsorg





Kategoristyrning av vård och omsorg ska bidra till att den vård och omsorg som upphandlas i kommunen håller en god kvalitet och främjar en god budgethållning.

Upphandling av tjänster inom kategorin ska ske kostnadseffektivt och med hög kvalitet.

Analys över lämpligaste upphandlingsform för valfrihet bör genomföras.

LCI bör användas i kombination med KPI i avtal som justerar mot index, Utredning om fastprismodellen är lämplig ska genomföras.

En översyn av kategorins samtliga avtalsområden bör genomföras i syfte att skapa bättre affärsmässiga avtal.

Samordnade upphandlingar och uppföljningar med andra kommuner ska genomföras där det är lämpligt.

Kommunen ska arbeta aktivt och hitta nya sätt att arbeta med dialog med leverantörsmarknaden, innan upphandling och under avtalsperioden.

Andelen köp utanför ramavtal ska minska fram till 2027.

Rutin för direktupphandling av vård och omsorg som omfattas av bilaga två ska följas.



Kategoristyrning av vård och omsorg ska stävja välfärdsbrott, fel och oegentligheter hos upphandlade leverantörer.

Kommunen ska arbeta aktivt med avtalsuppföljning i samtliga upphandlade avtal, detta för att säkerställa kvalitet i utförande av tjänsterna, stänga ute oseriösa företag och hålla nere kostnader. Kommunen ska arbeta tvärfunktionellt för att stävja välfärdsbrott.



Kategoristyrning av vård och omsorg ska bidra till att leverantörer inom kategorin skapar redundans

Identifiering av avtalsområden där det är lämpligt att kravställa leverantörens redundans bör genomföras, det kan exempelvis handla om att utförare inom kategorin ska genomföra robusthöjande åtgärder för de mest kritiska varorna.

Kravformuleringar ska tas fram tillsammans med Trygghet- och säkerhetssektionen.

Kommunen behöver också säkerställa att befrielsegrunderna i avtalet inte befriar leverantören från ansvar vid kriser och andra allvarliga händelser såsom exempelvis allmän smittspridning, värmebölja, brand, längre el-, värme eller vattenavbrott, höjd beredskap eller krig.

Vid upphandlingar inom kategorin ska en sanningsförsäkran undertecknas av samtliga anbudsgivare



• *Kategoristyrningen ska bidra med effektiviseringar genom att hitta sätt att arbeta smartare, exempelvis genom samverkan, innovation, verksamhetsutveckling eller genom att ta tillvara ny teknik för att digitalisera och automatisera arbetssätt.*

• För att hålla nere administrationskostnader och kvalitetssäker avtalsuppföljning ska e-handeln utvecklas inom kategorin.

• Kommunen fortsätter arbetet med välfärdsteknik, digitalisering och automatiska arbetssätt för att på så sätt skapa möjligheter till effektiviseringar.

• Socialförvaltningen utvecklar arbetet med att tillgängliggöra data i syfte att skapa förutsättningar för djupare analyser i uppföljningssyfte.

Kategoriteamet arbetar löpande med att analysera marknaden för att identifiera områden där ny teknik kan användas i syfte att digitalisera arbetssätt, exempelvis genom att ställa krav på att leverantörerna ska införa välfärdsteknik i utförandet av tjänsten, där det är lämpligt.



• *Kategoristyrning av vård och omsorg ska bidra till omställningen till ett mer hållbart samhälle.*

• Vid upphandling av boenden ska tillgänglighetskrav ställas så att alla invånare, oavsett funktionsnedsättning, säkerställs samma möjligheter att tillgodose sig tjänsten.

Krav på fordon och drivmedel ska ställas i upphandlingar där fordon används för utförandet av tjänsten för att säkerställa att leverantörerna bidra till kommunens målsättning, för mer information se kategoriplan för Fordon, maskiner och transporter.

Vid inköp och upphandling av tjänster inom kategorin ska kommunen ställa krav på leverantörerna att minska de avfall som uppstår i utförandet av tjänsterna samt bidra till att utveckla den cirkulära ekonomin.

Miljökrav ska huvudsakligen utgå från kommunens miljöprogram för att säkerställa att leverantörerna bidra till kommunens målsättning.

Krav på arbetsrättsliga villkor ska ställas i upphandlingar där det bedöms finnas en risk för oskäliga arbetsvillkor för de arbetstagare som utföra tjänsten.

Aktiviteter

Vård och omsorg





- 1.1. Identifiering av avtalsområden som ställer krav på leverantörens redundans
- 2.2. Kartlägg behov som i dagsläget kräver placeringar utanför ramavtal
- 3.3. Håll mediabevakning av leverantörer inom kategorin
- 4.4. Utveckla det tvärfunktionella arbetet mellan olika expertfunktioner inom kommunen
- 5.5. Ta fram prisjusteringsklausul
- 6.6. Förbättra uppföljning av arbetsrättsliga villkor
- 7.7. Standardisera krav inom hållbarhet
- 8.8. Inför e-handel för inköp av vård och omsorg
- 9.9. Utred vilken upphandlingsform som lämpar sig för respektive avtalsområde
- 10.10. Utred optimal paketering av avtalsområden inom kategorin
- 11.11. Ta fram en strategi för placeringen inom ramen för avtal avseende enstaka platser
- 12.12. Fastställ kommungemensam uppföljningsrutin
- 13.13. Öka samarbetet med kommunens leverantörer
- 14.14. Ta fram en uppföljningsplan över samordnade upphandlingar
- 15.15. Utred förutsättningarna för upphandling av jourhem