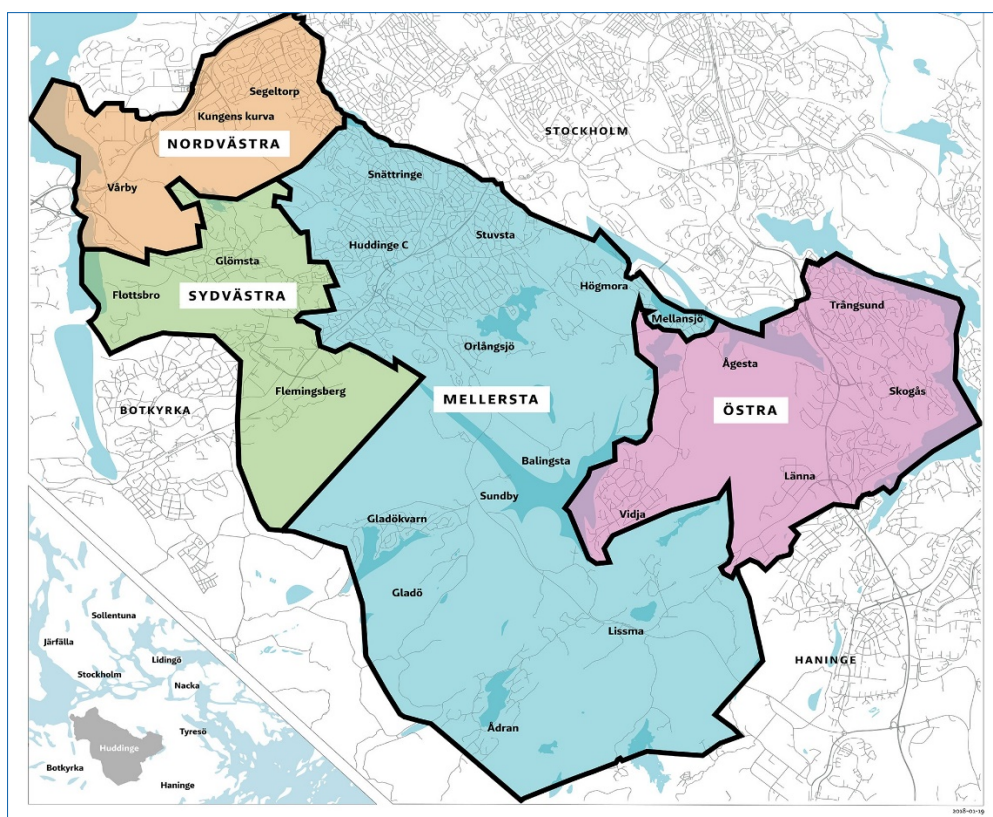


Förskolenämndens Lokalbehovsprognos för åren 2021-2030



Innehåll

Syfte.....	3
Inledning.....	3
Övergripande sammanfattning.....	4
Förskolornas kapacitet och befolkningsprognosen.....	5
Östra Huddinge.....	7
Vidja-Ågesta.....	7
Trångsund.....	8
Skogås.....	9
Länna.....	10
Mellersta Huddinge.....	12
Snättringe.....	12
Stuvsta.....	14
Fullersta.....	15
Sjödalen.....	16
Högmora.....	17
Gladö-Lissma.....	18
Sydvästra Huddinge.....	19
Flemingsberg.....	19
Glömsta.....	21
Loviseberg.....	22
Nordvästra Huddinge.....	23
Vårby.....	23
Kungens kurva.....	25
Segeltorp.....	25

Lokalbehovsprognos

Syfte

Enligt den nya lokalförsörjningsprocessen ansvarar nämnderna för att prognostisera och redogöra för sina lokalbehov med tillräcklig framförhållning för att säkerställa att behoven kan mötas av ny eller utökad verksamhet i tid.

Prognosen ska omfatta kommunens sammanlagda behov oavsett verksamhetsutövare. Nämndens Lokalbehovsprognos ska baseras på kommunens senast framtagna befolkningsprognos.

Facknämndens Lokalbehovsprognos utgör underlag för Huddinge kommuns Lokalresursplan.

Lokalresursplanen sammanställs av kommunstyrelsens förvaltning och ger förslag på lösningar för respektive nämnd. Förslaget remitteras till respektive nämnd inför beslut i Kommunstyrelsen.

Inledning

Huddinge kommun är uppdelat i fyra programområden och 16 kommundelar.

Östra	Mellersta	Sydvästra	Nordvästra
<ul style="list-style-type: none"> • Vidja-Ågesta • Trångsund • Skogås • Länna 	<ul style="list-style-type: none"> • Snättringe • Stuvsta • Fullersta • Sjödalen • Högmora • Gladö-Lissma 	<ul style="list-style-type: none"> • Flemingsberg • Glömsta • Loviseberg 	<ul style="list-style-type: none"> • Vårby • Kungens kurva • Segeltorp

Lokalbehovsprognosen skiljer sig från tidigare år avseende tidsperspektiv som nu endast omfattar de tio närmaste åren. Det tidigare beslutet att basera prognoserna utifrån ett statistiskt högscenari har ändrats till att utgå ifrån befolkningsprognosen. Den nya metoden skriver ner förväntade behov, vilket innebär att tidigare års prognoser skiljer sig mot årets antaganden.

Redovisat över- eller underskott per kommundel kan inte läsas enskilt utan måste ses i ett större sammanhang med hänsyn till det fria förskolevalet, nämndens förskoleorganisation och tematiska strategier.

Huddinge kommuns fristående utövare bidrar till utökad kapacitet och valfrihet. Ett flertal fristående verksamhetsutövare har visat intresse för att etablera sig i kommunen.

Det finns osäkerhet i såväl prognoser som tidplaner för planläggning och genomförande. Ytterligare en osäkerhetsfaktor i planeringen av förskolor är

kopplad till den privata marknaden och de fristående utförarnas verksamheter, som har stor påverkan på behovet av förskoleplatser. I de fall där det planeras för fristående förskolor och dessa av olika skäl blir försenade eller till och med inte byggs, kan konsekvensen bli ett ökat söktryck på kommunala förskolor. Även andel barn som väljer fristående förskola inom och utanför kommunen påverkar planeringen.

Övergripande sammanfattning

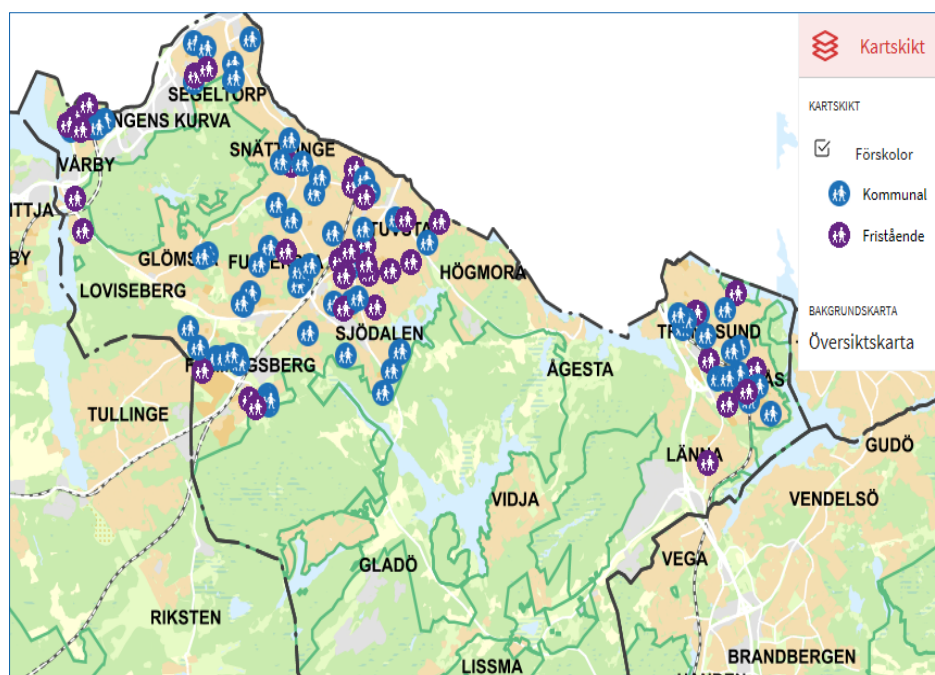
Mellan år 2020-2030 bedöms antalet barn i åldern 1-5 år öka med cirka 1 740 barn. I Mellersta Huddinge, innehållande områdena Snättringe, Stuvsta, Fullersta, Sjödalén, Högmora och Gladö-Lissma, bedöms barnantalet att öka mest sett över perioden, en ökning med cirka 660 barn i åldern 1-5 år.

Mellan år 2020-2030 finns det beslut och planer på att bygga cirka 30 förskolor, motsvarande cirka 3 500 förskoleplatser. Av dessa bedöms cirka 20 förskolor eller cirka 2 000-2 500 förskoleplatser utgöra det totala behovet för att möta den ökande befolkningsutvecklingen under tidsperioden. Om planerade bostadsprojekt försenas eller inte blir av minskar behovet. Viss avveckling av framförallt byggnader med tillfälliga bygglov planeras också.

Planeringen för utbyggnad av nya förskolor påverkas huvudsakligen av utbyggnadstakten av nya bostäder och av förändringar i befintligt bestånd; till exempel genom rivningar av lokaler och avvecklingar av paviljonger. Även överklaganden av detaljplaner påverkar planeringen och därmed tiden för beräknat färdigställande av nya förskolor. Den enskilt största påverkan på ökningen av antalet förskoleplatser är den stora utbyggnaden av bostäder. Om bostadsbyggandet förändras ger det en direkt påverkan på behovet av förskoleplatser.

Vid planering av nya förskolor är det viktigt att utgå från beläggningsgraden för olika kommundelar. Beläggningsgraden i Huddinge, det vill säga antal barn i åldern 1-5 år som antingen går på en kommunal eller fristående förskola som andel av totalt antal 1-5 åringar i Huddinge, uppgick i september 2020 till cirka 85 procent (vid max beläggning som brukar inträffa i april är beläggningsgraden cirka 10 procent högre). I vissa delar, huvudsakligen i ytterområdena, uppgår det bedömda behovet av kommunala och fristående förskoleplatser till cirka 75-90 procent av antal barn i åldern 1-5 år som bor i kommundelen. Snättringe och Flemingsberg hade i september 2020 lägst beläggningsgrad. I mer centrala delar, såsom i Sjödalén och Fullersta, är behovet av förskoleplatser nästan lika stort eller större än antalet barn som bor i områdena, huvudsakligen på grund av att barn från andra kommundelar söker sig dit. Sjödalén, Fullersta och Stuvsta hade i september 2020 högst beläggningsgrad om cirka 95-105 procent. Stuvstas höga andel förklaras huvudsakligen av att många barn i Högmora söker sig dit.

I Huddinge finns 66 kommunala och 40 fristående förskolor. Nedan visas var förskolorna i Huddinge ligger.



Fördelning mellan kommunala och fristående verksamhetsutövare i Huddinge. Mer information finns på <https://karta.huddinge.se>.

Barn som inte är placerade i kommunala eller fristående förskolor kan istället ha placering inom pedagogisk omsorg (cirka 170 barn har det i kommunen vilket motsvarar drygt två procent), vara hemmabarn eller ha ordnad barnomsorg på annat sätt. Denna andel utgör en mindre del och har inte beaktats i lokalbehovsprognosen.

Dessutom finns specialförskolan Sländan som ligger i Snättringe som vänder sig till barn med flerfunktionsnedsättningar. I september 2020 var sex barn inskrivna på förskolan vars kapacitet ligger på 6-7 barn.

I Huddinge finns fyra familjecentraler som är placerade i Östra programområdet (Skogås), i Mellersta (Sjödalén), i Sydvästra (Flemingsberg) och i Nordvästra Huddinge (Vårby). Fyra av Huddinges fem öppna förskolor ingår som en del av familjecentralerna vilka samarbetar med barnhälsovård, barnmorskemottagning och socialtjänstens råd och stöd i samma byggnader. Den enda öppna förskolan som inte utgör en del av en familjecentral ligger i Nordvästra Huddinge (Segeltorp). Den öppna förskolan i Stuvsta stängdes vid årsskiftet 2020/2021.

Förskolornas kapacitet och befolkningsprognosen

För att bestämma kapaciteten för respektive förskola så har en samlad bedömning gjorts baserat på lokalernas storlek, antal avdelningar, tekniska förutsättningar och avstämningar med rektorer och Huddinge Samhällsfastigheter. För de fristående verksamheterna är det huvudsakligen uppgifter från den fristående huvudmannen som ligger till grund för kapacitetsbedömningen.

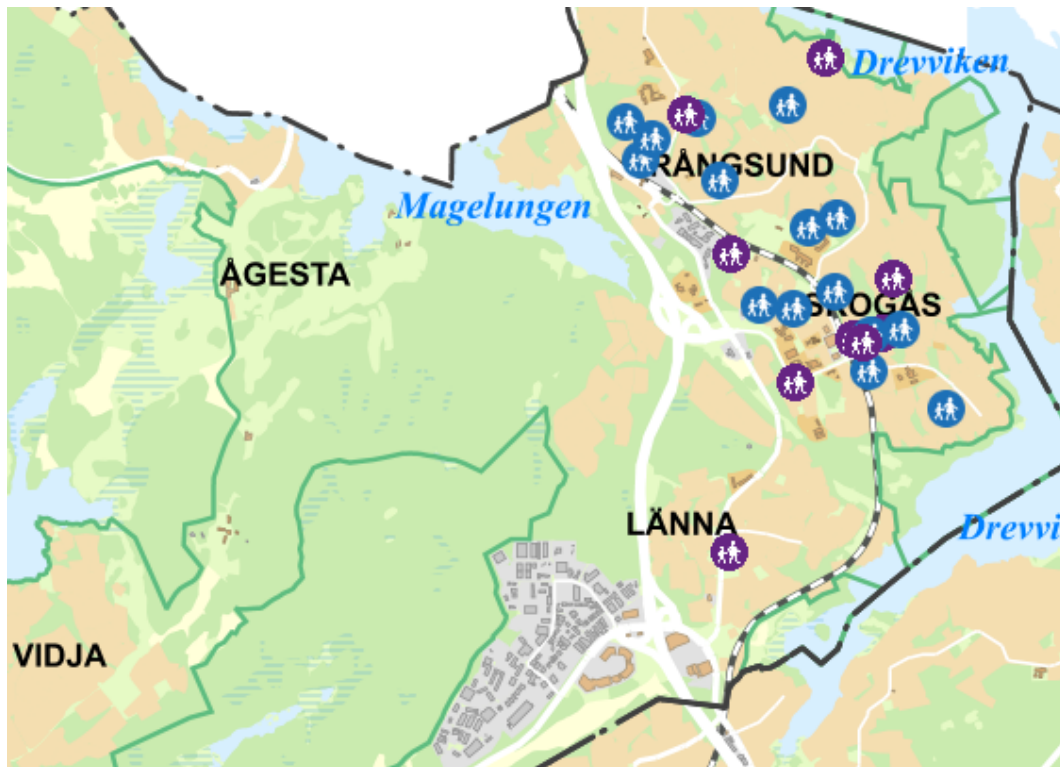
Nedan redovisas bedömd befolkningsutveckling för barn i förskoleåldern 1-5 år, kapaciteten på Huddinges kommunala och fristående förskolor (inkluderar inte ej beslutade nedläggningar), antal barn som har en placering på förskola vid maxbeläggning som bedöms infalla i april varje år, andel barn på förskolorna och antal lediga platser.

Huddinge	2020	2021	2022	2023	2024	2025	2026	2027	2028	2029	2030
Befolkning, antal 1-5 år	7 367	7 395	7 452	7 575	7 716	7 928	8 140	8 370	8 618	8 861	9 106
Kapacitet på förskolor, antal	7 451	7 412	7 628	7 628	7 628	7 788	7 788	7 788	7 788	7 635	7 635
Antal barn (max) på förskolor	6 864	6 852	6 875	6 983	7 113	7 337	7 535	7 739	7 946	8 145	8 353
Andel barn på förskolor, %	93,2%										
Lediga platser	587	560	753	645	515	451	253	49	-158	-510	-718

* Kapaciteten över tid avser befintliga förskolor samt beslutade förskoleplatser som planeras tillkomma eller avvecklas. Utöver det finns planerade förskolor och förändringar i beståndet som inte är beslutade.

** Vid maxbeläggning uppgår andelen barn i åldrarna 1-5 år som går på förskola till cirka 93 procent. Vid mättillfället i september 2020 uppgick motsvarande siffra till cirka 85 procent. Det finns en variation i detta mått över året och över tid.

Östra Huddinge



* Blå markering avser kommunal förskola och lila avser fristående.

Östra Huddinge består av kommundelarna Vidja-Ågesta, Trångsund, Skogås och Länna.

I Östra Huddinge finns 15 kommunalt drivna förskolor och nio förskolor i fristående regi.

Vidja-Ågesta

I Vidja-Ågesta finns inga förskolor och inga planeras att uppföras. I närliggande Mellansjö/Svartvik i kommundelen Högmora planeras en fristående förskola med plats för cirka 84 barn att tas i drift under 2022. Det blir den förskola som kommer ligga närmast och vara lättast att ta sig till för de boende i Vidja-Ågesta.

Nedan visas befolkningsprognosen för Vidja-Ågesta.

Vidja-Ågesta	2020	2021	2022	2023	2024	2025	2026	2027	2028	2029	2030
Befolkning, antal 1-5 år	69	76	83	93	97	96	97	99	101	104	101

Trångsund

I Trångsund finns åtta kommunalt drivna förskolor och två förskolor i fristående regi.

Trångsund	Kapacitet, antal barn	Antal avdelningar	Antal inskrivna barn	Barn i kö t.o.m 2020-12-31	Antal inskrivna samt i kö	Max antal barn	Över- (+) / underkapacitet (-)
Kommunala förskolor							
Nytorps mosse	96	5	93	7	100		
Sjöängen	54	3	53	1	54		
Tjädem	80	4	65	2	67		
Tornet	55	3	46	1	47		
Trålären	50	3	48	1	49		
Trångsund	38	2	36	2	38		
Tusenfotingen	44	3	39	1	40		
Tvättbjörnen	76	4	64	4	68		
Summa	493	27	444	19	463	509	-16
Fristående förskolor							
Hälsöförskolan friskus	34	2	27	0	27		
Trollhyddan AB	30	2	25	1	26		
Summa	64	4	52	1	53	58	6
Totalt Trångsund	557	31	496	20	516	568	-11

* Antal inskrivna barn per 2020-09-01. Max antal barn är cirka 10% fler än snittbeläggningen i september.

Tillkommande förskoleplatser – Beslutade (medtaget i förskolornas kapacitet)

- En ny kommunal förskola om cirka 140 platser håller på att projekteras och planeras att stå klar i Sjöängen 2022.
- Då den nya förskolan i Sjöängen står klar planeras den befintliga förskolan Sjöängen att övergå från kommunal till fristående regi. Hälsöförskolan Friskus har tecknat en avsiktsförklaring om att överta befintliga Sjöängen.

Minskning av antal förskoleplatser

- Den fristående förskolan Friskus med cirka 34 platser lämnar sina befintliga lokaler med tillfälligt bygglov då de övertar förskolan Sjöängen.

Tillfälliga bygglov

- Friskus befintliga lokaler planeras att avvecklas 2022.

Trångsund	2020	2021	2022	2023	2024	2025	2026	2027	2028	2029	2030
Befolkning, antal 1-5 år	544	533	531	547	552	559	563	570	577	584	592
Kapacitet på förskolor, antal	557	557	663	663	663	663	663	663	663	663	663
Antal barn (max) på förskolor	568	556	554	571	576	583	587	595	602	609	618
Andel barn på förskolor, %	104,3%										
Lediga platser	-11	1	109	92	87	80	76	68	61	54	45

* Kapaciteten över tid avser befintliga förskolor samt beslutade förskoleplatser som planeras tillkomma eller avvecklas. Utöver det finns planerade förskolor och förändringar i beståndet som inte är beslutade.

** För att bedöma vad maxbeläggningen är så visar historik att maxbeläggningen på förskolorna brukar äga rum i april och att beläggningen då är cirka 10 procent högre än i september. Vid bedömning av lediga platser mäts hela tiden kapaciteten mot maxbeläggningen av antal barn för respektive år.

Skogås

I Skogås finns sju kommunalt drivna förskolor och sex förskolor i fristående regi.

Skogås	Kapacitet, antal barn	Antal avdelningar	Antal inskrivna barn	Barn i kö t.o.m 2020-12-31	Antal inskrivna samt i kö	Max antal barn	Över- (+) / underkapacitet (-)
Kommunala förskolor							
Fugan	90	5	81	1	82		
Skytten	80	4	74	0	74		
Stenbocken	80	4	60	1	61		
Storken	63	3	52	2	54		
Svanen	56	3	48	3	51		
Sångfågeln	76	4	66	0	66		
Trubaduren	76	4	47	0	47		
Summa	521	27	428	7	435	479	42
Fristående förskolor							
AB Zebror	48	3	41	1	42		
Flygande mattan AB	45	3	36	1	37		
Hattstugan	28	2	27	1	28		
Mössebo	25	2	20	0	20		
Pärtrappan	60	3	58	2	60		
Riddarborgen	85	5	67	2	69		
Summa	291	18	249	7	256	282	9
Totalt Skogås	812	45	677	14	691	760	52

* Antal inskrivna barn per 2020-09-01. Max antal barn är cirka 10% fler än snittbeläggningen i september.

Tillkommande förskoleplatser – Planerade (ej medtaget i förskolornas kapacitet)

- En ny friliggande kommunal förskola om 160 platser planeras på tomten där förskolan Svalan tidigare funnits. Förskolan bedöms inte behövas förrän cirka 2030.

Minskning av antal förskoleplatser

- Inga beslut om att minska antal förskoleplatser finns.

Tillfälliga bygglov

- Inga förskolor med tillfälligt bygglov finns.

Skogås	2020	2021	2022	2023	2024	2025	2026	2027	2028	2029	2030
Befolkning, antal 1-5 år	815	831	844	854	855	867	883	906	924	941	957
Kapacitet på förskolor, antal	812	812	812	812	812	812	812	812	812	812	812
Antal barn (max) på förskolor	760	775	787	796	797	809	824	845	862	878	893
Andel barn på förskolor, %	93,3%										
Lediga platser	52	37	25	16	15	3	-12	-33	-50	-66	-81

* Kapaciteten över tid avser befintliga förskolor samt beslutade förskoleplatser som planeras tillkomma eller avvecklas. Utöver det finns planerade förskolor och förändringar i beståndet som inte är beslutade.

** För att bedöma vad maxbeläggningen är så visar historik att maxbeläggningen på förskolorna brukar äga rum i april och att beläggningen då är cirka 10 procent högre än i september. Vid bedömning av lediga platser mäts hela tiden kapaciteten mot maxbeläggningen av antal barn för respektive år.

Länna

I Länna finns inga kommunalt drivna förskolor utan endast en förskola i fristående regi.

Länna	Kapacitet, antal barn	Antal avdelningar	Antal inskrivna barn	Barn i kö t.o.m 2020-12-31	Antal inskrivna samt i kö	Max antal barn	Över- (+) / underkapacitet (-)
Fristående förskolor							
Blåbärsstället	165	10	164	2	166		
Summa	165	10	164	2	166	183	-18
Totalt Länna	165	10	164	2	166	183	-18

* Antal inskrivna barn per 2020-09-01. Max antal barn är cirka 10% fler än snittbeläggningen i september.

Tillkommande förskoleplatser – Planerade (ej medtaget i förskolornas kapacitet)

- En ny fristående förskola om cirka 100 platser planeras att stå klar i Österhagen år 2023. I Österhagen planeras ett nytt bostadsområde med cirka 480 bostäder i blandad bebyggelse.

Minskning av antal förskoleplatser

- Inga beslut om att minska antal förskoleplatser finns.

Tillfälliga bygglov

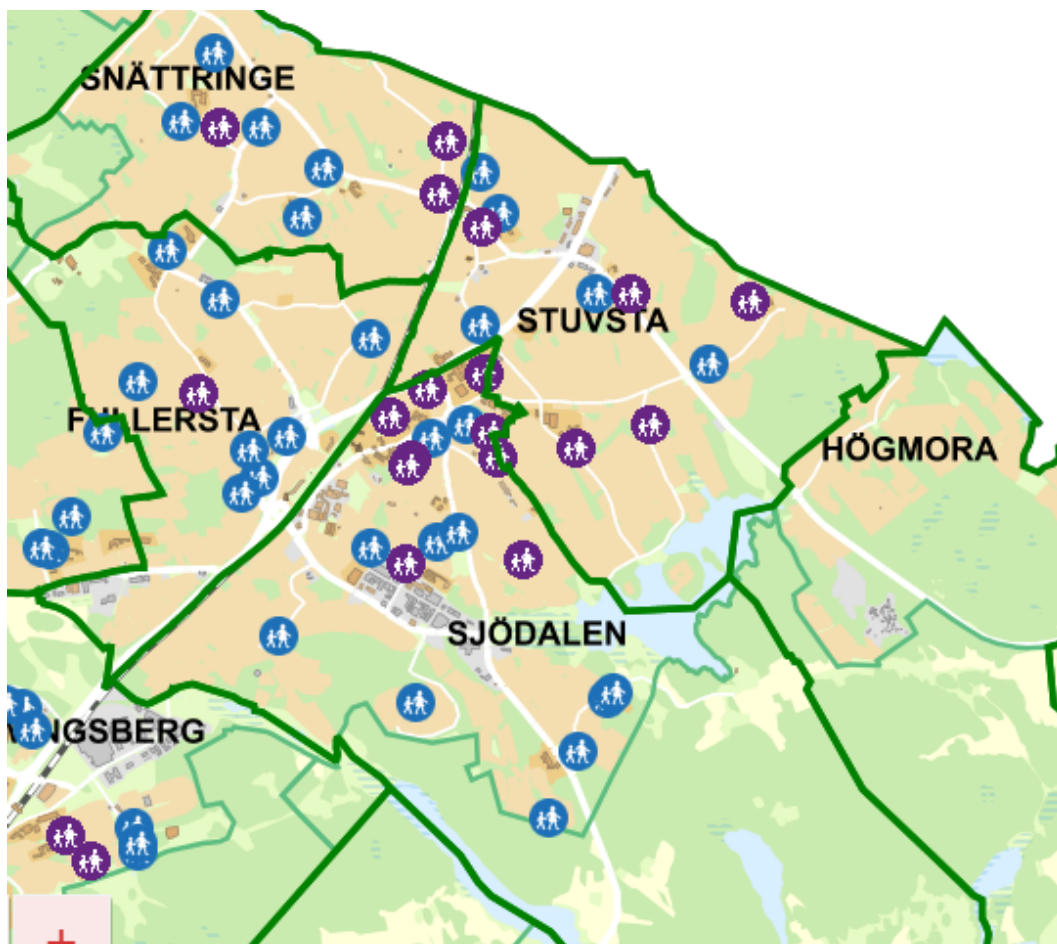
- Inga förskolor med tillfälligt bygglov finns.

Länna	2020	2021	2022	2023	2024	2025	2026	2027	2028	2029	2030
Befolkning, antal 1-5 år	180	187	182	189	214	236	238	238	238	238	235
Kapacitet på förskolor, antal	165	165	165	165	165	165	165	165	165	165	165
Antal barn (max) på förskolor	183	190	185	192	217	239	241	241	241	241	238
Andel barn på förskolor, %	101,4%										
Lediga platser	-18	-25	-20	-27	-52	-74	-76	-76	-76	-76	-73

* Kapaciteten över tid avser befintliga förskolor samt beslutade förskoleplatser som planeras tillkomma eller avvecklas. Utöver det finns planerade förskolor och förändringar i beståndet som inte är beslutade.

** För att bedöma vad maxbeläggningen är så visar historik att maxbeläggningen på förskolorna brukar äga rum i april och att beläggningen då är cirka 10 procent högre än i september. Vid bedömning av lediga platser mäts hela tiden kapaciteten mot maxbeläggningen av antal barn för respektive år.

Mellersta Huddinge



* Blå markering avser kommunal förskola och lila avser fristående.

Mellersta Huddinge består av kommundelarna Snättringe, Stuvsta, Fullersta, Sjödalén, Högmora och Gladö-Lissma.

I Mellersta Huddinge finns 27 kommunalt drivna förskolor och 17 förskolor i fristående regi.

Snättringe

I Snättringe finns fem kommunalt drivna förskolor och tre förskolor i fristående regi.

Snättringe	Kapacitet, antal barn	Antal avdelningar	Antal inskrivna barn	Barn i kö t.o.m 2020-12-31	Antal inskrivna samt i kö	Max antal barn	Över- (+) / under- kapacitet (-)
Kommunala förskolor							
Grottan	100	5	70	1	71		
Gräshoppan	100	5	89	1	90		
Gullvivan	78	4	68	2	70		
Skogvaktartorpet	76	4	72	5	77		
Solrosen	55	3	27	0	27		
Summa	409	21	326	9	335	369	40
Fristående förskolor							
Balders Hage	38	2	31	1	32		
Bergakungen	42	2	39	0	39		
I ur och skur Skogsängen	24	2	24	0	24		
Summa	104	6	94	1	95		
Totalt Snättringe	513	27	420	10	430	473	40

* Antal inskrivna barn per 2020-09-01. Max antal barn är cirka 10% fler än snittbeläggningen i september.

Tillkommande förskoleplatser – Beslutade (medtaget i förskolornas kapacitet)

- Byggnaderna i kvarteret Bildhuggaren planeras stå klara sommaren 2021. Kvarteret kommer innehålla 120 förskoleplatser och 90 bostäder för äldreboende. Förskolan var tidigare tänkt att bli kommunal men efter nytt beslut under 2020 så är planen numera att den blir fristående.

Tillkommande förskoleplatser – Planerade (ej medtaget i förskolornas kapacitet)

- Fastigheterna Utsälje 1:48 med flera detaljplaneläggs för bostäder och förskola. Planområdet ligger strax norr om gamla Stockholmsvägen och Källbrinksdammen i Stuvsta-Snättringe. Sammantaget kan planen på sikt möjliggöra cirka 150 nya bostäder. En ny fristående förskola om cirka 80 platser bedöms kunna stå klar 2023 eller senare om behovet finns.

Minskning av antal förskoleplatser

- Då Bildhuggaren tas i drift uppstår ett överskott på förskoleplatser i Snättringe. Det kan medföra att förskoleplatser kommer att avvecklas.

Tillfälliga bygglov

- Inga förskolor med tillfälligt bygglov finns.

Snättringe	2020	2021	2022	2023	2024	2025	2026	2027	2028	2029	2030
Befolkning, antal 1-5 år	553	561	584	589	599	595	594	597	601	608	616
Kapacitet på förskolor, antal	513	633	633	633	633	633	633	633	633	633	633
Antal barn (max) på förskolor	473	480	500	504	512	509	508	511	514	520	527
Andel barn på förskolor, %	85,5%										
Lediga platser	40	153	133	129	121	124	125	122	119	113	106

* Kapaciteten över tid avser befintliga förskolor samt beslutade förskoleplatser som planeras tillkomma eller avvecklas. Utöver det finns planerade förskolor och förändringar i beståndet som inte är beslutade.

** För att bedöma vad maxbeläggningen är så visar historik att maxbeläggningen på förskolorna brukar äga rum i april och att beläggningen då är cirka 10 procent högre än i september. Vid bedömning av lediga platser mäts hela tiden kapaciteten mot maxbeläggningen av antal barn för respektive år.

Stuvsta

I Stuvsta finns fem kommunalt drivna förskolor och fem förskolor i fristående regi. I samband med att förskolorna i Högmora står klara så bedöms underskottet på förskoleplatser i Stuvsta att regleras.

Stuvsta	Kapacitet, antal barn	Antal avdelningar	Antal inskrivna barn	Barn i kö t.o.m 2020-12-31	Antal inskrivna samt i kö	Max antal barn	Över- (+) / underkapacitet (-)
Kommunala förskolor							
Daggkäpan	90	5	86	2	88		
Dagsvärmaren	97	5	93	3	96		
I ur och skur Kräppla	76	4	73	2	75		
I ur och skur Kungsfågeln	38	2	38	3	41		
Vihem	38	2	34	0	34		
Summa	339	18	324	10	334	367	-28
Fristående förskolor							
I ur och skur Trehörningen	28	2	27	3	30		
Montessori Kulramen	34	2	25	1	26		
Myrorna	19	1	18	0	18		
Myrängen	72	4	66	3	69		
Solängen	142	9	138	6	144		
Summa	295	18	274	13	287	316	-21
Totalt Stuvsta	634	36	598	23	621	683	-49

* Antal inskrivna barn per 2020-09-01. Max antal barn är cirka 10% fler än snittbeläggningen i september.

Tillkommande förskoleplatser

- I Stuvsta finns för närvarande inga inplanerade förskoleprojekt under tidsperioden.

Minskning av antal förskoleplatser

- Inga beslut om att minska antal förskoleplatser finns.

Tillfälliga bygglov

- Inga förskolor med tillfälligt bygglov finns.

Stuvsta	2020	2021	2022	2023	2024	2025	2026	2027	2028	2029	2030
Befolkning, antal 1-5 år	594	597	600	611	609	612	619	631	639	648	657
Kapacitet på förskolor, antal	634	634	634	634	634	634	634	634	634	634	634
Antal barn (max) på förskolor	683	687	690	703	700	704	712	726	735	745	756
Andel barn på förskolor, %	115,0%										
Lediga platser	-49	-53	-56	-69	-66	-70	-78	-92	-101	-111	-122

* Kapaciteten över tid avser befintliga förskolor samt beslutade förskoleplatser som planeras tillkomma eller avvecklas. Utöver det finns planerade förskolor och förändringar i beståndet som inte är beslutade.

** För att bedöma vad maxbeläggningen är så visar historik att maxbeläggningen på förskolorna brukar äga rum i april och att beläggningen då är cirka 10 procent högre än i september. Vid bedömning av lediga platser mäts hela tiden kapaciteten mot maxbeläggningen av antal barn för respektive år.

Fullersta

I Fullersta finns sju kommunalt drivna förskolor och en förskola i fristående regi.

Fullersta	Kapacitet, antal barn	Antal avdelningar	Antal inskrivna barn	Barn i kö t.o.m 2020-12-31	Antal inskrivna samt i kö	Max antal barn	Över- (+) / underkapacitet (-)
Kommunala förskolor							
Entitan	38	2	35	3	38		
Fridhem	100	5	76	0	76		
Fullersta	56	3	49	3	52		
Furuhöjden	60	3	58	1	59		
Fölet	78	4	56	2	58		
Källbrink	100	5	46	1	47		
Örtagården	57	3	49	1	50		
Summa	489	25	369	11	380	418	71
Fristående förskolor							
Tusenkedjan	33	2	32	0	32		
Summa	33	2	32	0	32	35	-2
Totalt Fullersta	522	27	401	11	412	453	69

* Antal inskrivna barn per 2020-09-01. Max antal barn är cirka 10% fler än snittbeläggningen i september.

Tillkommande förskoleplatser – Planerade (ej medtaget i förskolornas kapacitet)

- I kvarteret Tingshuset pågår detaljplaneläggning som kan ge upphov till cirka 450 bostäder i flerfamiljshus samt en fristående förskola med plats för cirka 60-100 barn. Förskolan bedöms kunna stå klar 2025 om behovet finns.

Minskning av antal förskoleplatser

- Inga beslut om att minska antal förskoleplatser finns.

Tillfälliga bygglov

- Inga förskolor med tillfälligt bygglov finns.

Fullersta	2020	2021	2022	2023	2024	2025	2026	2027	2028	2029	2030
Befolkning, antal 1-5 år	411	411	407	413	424	471	505	519	531	540	576
Kapacitet på förskolor, antal	522	522	522	522	522	522	522	522	522	522	522
Antal barn (max) på förskolor	453	453	449	455	468	519	557	572	586	595	635
Andel barn på förskolor, %	110,3%										
Lediga platser	69	69	73	67	54	3	-35	-50	-64	-73	-113

* Kapaciteten över tid avser befintliga förskolor samt beslutade förskoleplatser som planeras tillkomma eller avvecklas. Utöver det finns planerade förskolor och förändringar i beståndet som inte är beslutade.

** För att bedöma vad maxbeläggningen är så visar historik att maxbeläggningen på förskolorna brukar äga rum i april och att beläggningen då är cirka 10 procent högre än i september. Vid bedömning av lediga platser mäts hela tiden kapaciteten mot maxbeläggningen av antal barn för respektive år.

Sjödalen

I Sjödalen finns tio kommunalt drivna förskolor och åtta förskolor i fristående regi.

Sjödalen	Kapacitet, antal barn	Antal avdelningar	Antal inskrivna barn	Barn i kö t.o.m 2020-12-31	Antal inskrivna samt i kö	Max antal barn	Över- (+) / underkapacitet (-)
Kommunala förskolor							
Albatrossen	95	5	93	2	95		
Draken	76	4	57	1	58		
Elden	98	5	85	4	89		
Fjällbacken 1	70	4	42	1	43		
Fjällbacken 2	72	4	57	0	57		
Guldfisken	97	5	83	0	83		
Sagoskogen	100	5	80	0	80		
Sörskogen	76	4	56	1	57		
Ången inkl. Nattviolen	100	5	88	4	92		
Äpplet	38	2	35	3	38		
Summa	822	43	676	16	692	761	61
Fristående förskolor							
Bamsebo	35	2	19	0	19		
Bergatrollet	60	3	30	1	31		
Filius Filia	26	2	26	5	31		
Guldgruvan	26	2	21	0	21		
Happyland	35	2	29	0	29		
Luna	30	2	20	0	20		
Sjödalen	60	3	37	1	38		
Våra Barn	60	3	44	2	46		
Summa	332	19	226	9	235	259	74
Totalt Sjödalen	1 154	62	902	25	927	1 020	134

* Antal inskrivna barn per 2020-09-01. Max antal barn är cirka 10% fler än snittbeläggningen i september.

Tillkommande förskoleplatser – Beslutade (medtaget i förskolornas kapacitet)

- En ny kommunal förskola på förskolan Balingsnäs tomt projekteras och planeras stå klar 2022. Den nya förskolan kommer ha 160 platser.

Tillkommande förskoleplatser – Planerade (ej medtaget i förskolornas kapacitet)

- Vid Sjödalsbacken planeras det för cirka 220 bostäder och en fristående förskola om cirka 100 barn. Förskolan bedöms kunna tas i drift 2024.
- I kvarteren Fabriken/Förrådet planeras det för cirka 1 650 bostäder samt en förskola om cirka 100 barn. Det finns även möjlighet inom ramen för detaljplanen att uppföra ytterligare två förskolor i flerbostadshusen om behov finns och en överenskommelse kan träffas med de privata fastighetsägarna. Kvarteren bedöms färdigställas 2025-2029. Den förskola som planeras är tänkt att bli kommunal och bedöms kunna vara klar 2027.
- I Storängen planeras kvarteret Aspen för att inrymma en kommunal förskola för cirka 160 barn, en grundskola samt en idrottshall. Behoven ser inte ut att finnas före 2030.
- I kvarteret Hängbjörken planeras en fristående förskola om cirka 80 platser. Förskolan bedöms behövas cirka 2030.

Gladö-Lissma

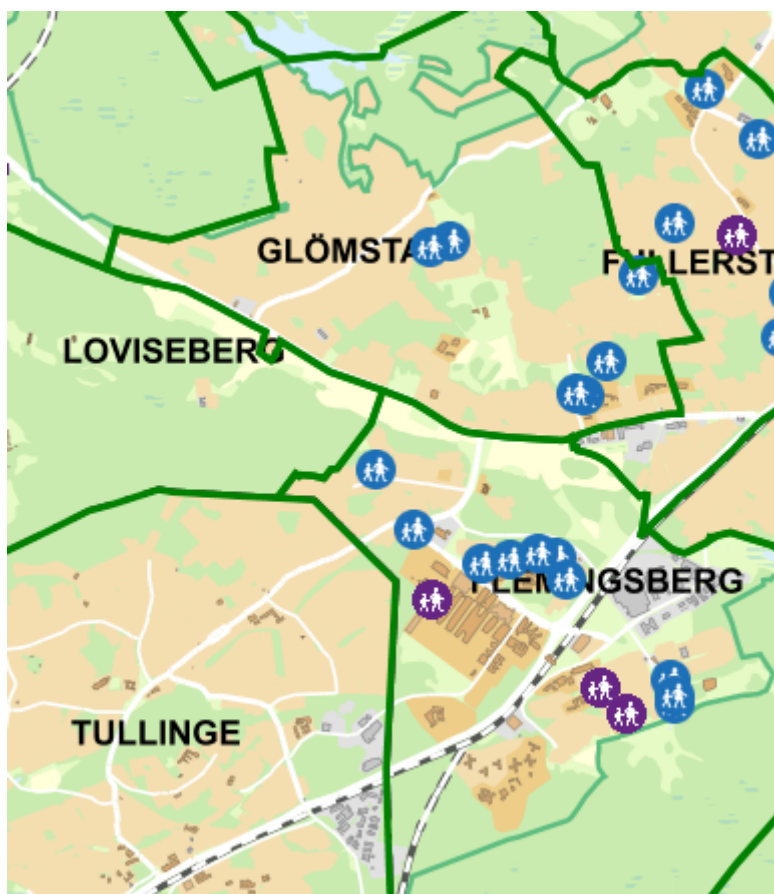
I Gladö-Lissma finns för närvarande inga förskolor.

Tillkommande förskoleplatser – Planerade (ej medtaget i förskolornas kapacitet)

- En fristående förskola för cirka 100 barn planeras till 2025.
Förutsättningar undersöks om man behöver upphäva del av naturreservatet och ta mark i anspråk till förskolan och den tilltänkta skolan som planeras i området.

Gladö-Lissma	2020	2021	2022	2023	2024	2025	2026	2027	2028	2029	2030
Befolkning, antal 1-5 år	87	104	114	115	113	110	105	101	100	99	98

Sydvästra Huddinge



* Blå markering avser kommunal förskola och lila avser fristående.

Sydvästra Huddinge består av kommundelarna Flemingsberg, Glömsta och Loviseberg.

I Sydvästra Huddinge finns 15 kommunalt drivna förskolor och fyra förskolor i fristående regi.

Flemingsberg

I Flemingsberg finns tio kommunalt drivna förskolor och fyra förskolor i fristående regi.

Flemingsberg	Kapacitet, antal barn	Antal avdelningar	Antal inskrivna barn	Barn i kö t.o.m 2020-12-31	Antal inskrivna samt i kö	Max antal barn	Över- (+) / underkapacitet (-)
Kommunala förskolor							
Juvelen	50	3	40	4	44		
Kvarnängen	76	4	42	1	43		
Kästa förskola och skola	95	5	89	4	93		
Ladan	76	4	55	3	58		
Lejonet	72	4	54	0	54		
Linnean	78	4	67	4	71		
Sesam	76	4	57	4	61		
Spiran	34	2	34	0	34		
Tråget	112	6	61	0	61		
Visättravallen	114	6	103	3	106		
Summa	783	42	602	23	625	688	96
Fristående förskolor							
Backen	130	6	74	1	75		
Butaland Flemingsberg	33	2	10	1	11		
Vårängen	80	4	47	1	48		
Karlsson	45	2	40	3	43		
Summa	288	14	171	6	177	195	93
Totalt Flemingsberg	1 071	56	773	29	802	882	189

* Antal inskrivna barn per 2020-09-01. Max antal barn är cirka 10% fler än snittbeläggningen i september.

Tillkommande förskoleplatser – Beslutade (medtaget i förskolornas kapacitet)

- En ny förskola i kommunal regi med kapacitet för cirka 160 förskolebarn skall uppföras längs Hälsovägen, i Grantorp. Projektet har försejats och beräknas vara färdigställt 2025. En avdelning utformas och förbereds för pedagogisk omsorg på obekvämt arbetstid (nattomsorg). Cirka 800 bostäder planeras längs Hälsovägen 2022-2026.

Tillkommande förskoleplatser – Planerade (ej medtaget i förskolornas kapacitet)

- Planläggning har påbörjats av ett område inom Campus Flemingsberg. En förtätning med ytterligare cirka 450 bostäder och en förskola med kapacitet för cirka 60-100 barn utreds. Förskolan föreslås drivas i fristående regi och bedöms kunna stå klar 2024 om behovet finns.
- En fristående förskola om cirka 60 platser planeras längs Hälsovägens södra del inom Riksbyggens bostadsprojekt. Det finns färdig detaljplan men projektet har försejats och beräknas vara färdigställt 2025.
- Detaljplan finns för att uppföra en ny förskola i kommunal regi med kapacitet för cirka 160 förskolebarn på fastigheten Visättravallen 2 i Visättra. Planområdet ligger mellan den befintliga förskolan Visättravallen och Visättra sportcenter och är cirka 7 500 kvm stort. Förskolan bedöms inte behövas före 2030.
- Ytterligare två förskolor om cirka 100 platser vardera finns med i planeringen fram till 2030 i samband med att Flemingsberg byggs ut och förtätas. Planerat färdigställande år 2026 och 2028 under förutsättning att bostäder byggs och behovet bedöms finnas.

Minskning av antal förskoleplatser

- Hyresavtalet för Trågets paviljong med cirka 40 platser är uppsagt och paviljongen planeras att avvecklas under 2021 eller senast 2022-04-26.
- Juvelen har tillfälligt bygglov till 2022-12-31 och kommer i samband med det att avvecklas. Antal förskoleplatser minskar därmed med cirka 50 stycken.

Tillfälliga bygglov

- Förskolan Kvarnängen med tillfälligt bygglov löper ut april 2022, kan därefter förlängas ytterligare 10 år förutsatt att avvecklingsplan finns.
- Förskolan Juvelen med tillfälligt bygglov löper ut december 2022 och kan därefter inte förlängas ytterligare.
- Trågets paviljong med tillfälligt bygglov löper ut i juni 2023, kan inte förlängas ytterligare.

Flemingsberg	2020	2021	2022	2023	2024	2025	2026	2027	2028	2029	2030
Befolkning, antal 1-5 år	1 029	1 030	1 034	1 067	1 107	1 157	1 205	1 249	1 296	1 340	1 390
Kapacitet på förskolor, antal	1 071	1 031	981	981	981	1 141	1 141	1 141	1 141	1 141	1 141
Antal barn (max) på förskolor	882	883	886	915	949	992	1 033	1 071	1 111	1 149	1 192
Andel barn på förskolor, %	85,7%										
Lediga platser	189	148	95	66	32	149	108	70	30	-8	-51

* Kapaciteten över tid avser befintliga förskolor samt beslutade förskoleplatser som planeras tillkomma eller avvecklas. Utöver det finns planerade förskolor och förändringar i beståndet som inte är beslutade.

** För att bedöma vad maxbeläggningen är så visar historik att maxbeläggningen på förskolorna brukar äga rum i april och att beläggningen då är cirka 10 procent högre än i september. Vid bedömning av lediga platser mäts hela tiden kapaciteten mot maxbeläggningen av antal barn för respektive år.

Glömsta

I Glömsta finns fem kommunalt drivna förskolor och ingen förskola i fristående regi.

Glömsta	Kapacitet, antal barn	Antal avdelningar	Antal inskrivna barn	Barn i kö t.o.m 2020-12-31	Antal inskrivna samt i kö	Max antal barn	Över- (+) / underkapacitet (-)
Kommunala förskolor							
Glömsta	200	10	185	7	192		
Talldalen	77	4	69	0	69		
Utsikten	100	5	76	1	77		
Vista	152	8	100	0	100		
Vistaberg	114	6	96	5	101		
Summa	643	33	526	13	539	593	50
Totalt Glömsta	643	33	526	13	539	593	50

* Antal inskrivna barn per 2020-09-01. Max antal barn är cirka 10% fler än snittbeläggningen i september.

Utbyggnad planeras av cirka 600 nya bostäder i Vista Skogshöjd och cirka 30 bostäder i projektet Peter Pans väg/Lövstastigen i Glömsta.

Tillkommande förskoleplatser – Planerade (ej medtaget i förskolornas kapacitet)

- Detaljplanearbete pågår för utbyggnad av bostäder och en ny förskola i fristående regi med kapacitet för cirka 120 förskolebarn i Vista Skogshöjd. Färdigställandet av förskolan planeras till 2025.
- Detaljplanearbete pågår för utbyggnad av bostäder och en ny förskola i fristående regi med kapacitet för cirka 100 förskolebarn i projektet Peter Pans väg/Lövstastigen. Beräknas kunna vara klart till 2026 om behovet finns.

Minskning av antal förskoleplatser

- Vista förskola avvecklar fyra avdelningar under 2021. Lokalerna övertas av Vista skola som har behov av ytterligare lokaler. Efter avvecklingen har Vista förskola kvar fyra avdelningar med plats för cirka 76 barn.

Tillfälliga bygglov

- Paviljongerna Talldalen och Vista annexet med tillfälliga bygglov löper ut mars respektive juli 2023. Dessa kan därefter förlängas ytterligare 6 år förutsatt att avvecklingsplan finns. I kapaciteten har bedömningen gjorts att paviljongerna står kvar till 2029. Vista annexet utgör den del som blir kvar av Vista förskola efter avvecklingen av fyra avdelningar 2021.

Glömsta	2020	2021	2022	2023	2024	2025	2026	2027	2028	2029	2030
Befolkning, antal 1-5 år	611	570	545	521	510	518	521	532	543	551	554
Kapacitet på förskolor, antal	643	567	567	567	567	567	567	567	567	414	414
Antal barn (max) på förskolor	593	553	529	506	495	503	506	516	527	535	538
Andel barn på förskolor, %	97,0%										
Lediga platser	50	14	38	61	72	64	61	51	40	-121	-124

* Kapaciteten över tid avser befintliga förskolor samt beslutade förskoleplatser som planeras tillkomma eller avvecklas. Utöver det finns planerade förskolor och förändringar i beståndet som inte är beslutade.

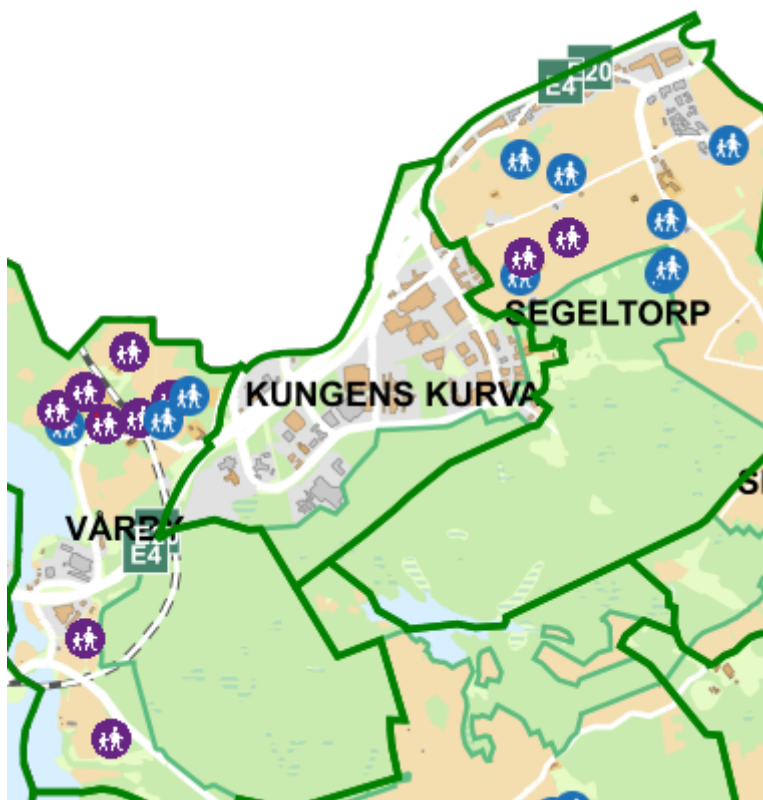
** För att bedöma vad maxbeläggningen är så visar historik att maxbeläggningen på förskolorna brukar äga rum i april och att beläggningen då är cirka 10 procent högre än i september. Vid bedömning av lediga platser mäts hela tiden kapaciteten mot maxbeläggningen av antal barn för respektive år.

Loviseberg

I Loviseberg finns det inga förskolor och knappt några barn i förskoleåldern. Under 2030-talet planeras för en större exploatering av området.

Loviseberg	2020	2021	2022	2023	2024	2025	2026	2027	2028	2029	2030
Befolkning, antal 1-5 år	2	2	2	2	3	3	3	2	2	2	2

Nordvästra Huddinge



* Blå markering avser kommunal förskola och lila avser fristående.

Nordvästra Huddinge består av kommundelarna Vårby, Kungens kurva och Segeltorp.

I Nordvästra Huddinge finns nio kommunalt drivna förskolor och tio förskolor i fristående regi.

Vårby

I Vårby finns två kommunalt drivna förskolor och åtta förskolor i fristående regi. Vårby är det område i kommunen som har störst andel förskolor med fristående utförare. Under 2020 har den kommunala förskolan Ringblomman avvecklats vilket minskat kapaciteten med cirka 70 platser.

Vårby	Kapacitet, antal barn	Antal avdelningar	Antal inskrivna barn	Barn i kö t.o.m 2020-12-31	Antal inskrivna samt i kö	Max antal barn	Över- (+) / underkapacitet (-)
Kommunala förskolor							
Nejlikan	75	4	74	0	74		
Nyckelpigan	70	4	66	0	66		
Summa	145	8	140	0	140	154	-9
Fristående förskolor							
Allén	40	2	31	1	32		
Diamanten	53	3	40	3	43		
Lill-Myran	67	4	67	2	69		
Myran	105	6	105	2	107		
Myrstacken	75	4	59	0	59		
Nygården	40	3	19	0	19		
Pärilan	100	6	81	6	87		
Regnbågen	100	5	73	1	74		
Summa	580	33	475	15	490	539	41
Totalt Vårby	725	41	615	15	630	693	32

Antal inskrivna barn per 2020-09-01. Max antal barn är cirka 10% fler än snittbeläggningen i september.

Tillkommande förskoleplatser – Planerade (ej medtaget i förskolornas kapacitet)

- En ny stadsdel med cirka 2 000 bostäder och service vid Vårby udde (Spendrupsområdet) håller på att planeras med första inflytt bedömd till 2025. Behov finns fram till 2033 av 3-4 nya förskolor, cirka 300-400 förskoleplatser. Den första förskolan bedöms kunna stå klar för inflyttning 2025/2026. Förskolan föreslås drivas i kommunal regi.
- Ytterligare bostadsutveckling planeras i Vårby Gård, behov finns av 1-2 nya förskolor, cirka 100-200 förskoleplatser inom området. Förskolan/Förskolorna bedöms kunna stå färdiga 2026 och/eller 2029.

Minskning av antal förskoleplatser

- Inga beslut om att minska antal förskoleplatser finns.

Tillfälliga bygglov

- Inga förskolor med tillfälligt bygglov finns.

Vårby	2020	2021	2022	2023	2024	2025	2026	2027	2028	2029	2030
Befolkning, antal 1-5 år	681	669	667	672	695	718	750	790	833	873	909
Kapacitet på förskolor, antal	725	725	725	725	725	725	725	725	725	725	725
Antal barn (max) på förskolor	693	681	679	684	707	731	763	804	848	888	925
Andel barn på förskolor, %	101,8%										
Lediga platser	32	44	46	41	18	-6	-38	-79	-123	-163	-200

* Kapaciteten över tid avser befintliga förskolor samt beslutade förskoleplatser som planeras tillkomma eller avvecklas. Utöver det finns planerade förskolor och förändringar i beståndet som inte är beslutade.

** För att bedöma vad maxbeläggningen är så visar historik att maxbeläggningen på förskolorna brukar äga rum i april och att beläggningen då är cirka 10 procent högre än i september. Vid bedömning av lediga platser mäts hela tiden kapaciteten mot maxbeläggningen av antal barn för respektive år.

Kungens kurva

I Kungens kurva finns för närvarande inga förskolor.

Tillkommande förskoleplatser – Planerade (ej medtaget i förskolornas kapacitet)

Ett planprogram håller på att tas fram för utbyggnad av cirka 3 500 lägenheter i Kungens kurva. Utifrån antal planerade tillkommande bostäder bedöms totalt cirka 200 förskoleplatser behöva tillskapas mellan åren 2026 och 2030. Området kommer att byggas ut etappvis. Förskolorna planeras bli både kommunala och fristående.

Kungens kurva	2020	2021	2022	2023	2024	2025	2026	2027	2028	2029	2030
Befolkning, antal 1-5 år	9	9	9	8	8	8	31	61	97	135	174

Segeltorp

I Segeltorp finns sju kommunalt drivna förskolor och två förskolor i fristående regi.

Segeltorp	Kapacitet, antal barn	Antal avdelningar	Antal inskrivna barn	Barn i kö t.o.m 2020-12-31	Antal inskrivna samt i kö	Max antal barn	Över- (+) / underkapacitet (-)
Kommunala förskolor							
Hagen	100	5	51	3	54	476	85
Höjden	80	4	72	0	72		
Juringe Gärd	40	2	39	3	42		
Lövsångaren	100	5	69	1	70		
Smista	76	4	57	1	58		
Trädgårdssångaren	65	4	52	1	53		
Våktaren	100	5	82	2	84		
Summa	561	29	422	11	433		
Fristående förskolor							
Butaland	42	2	23	1	24	80	14
Juringe förskola och skola	52	3	48	1	49		
Summa	94	5	71	2	73		
Totalt Segeltorp	655	34	493	13	506	557	98

* Antal inskrivna barn per 2020-09-01. Max antal barn är cirka 10% fler än snittbeläggningen i september.

Tillkommande förskoleplatser – Planerade (ej medtaget i förskolornas kapacitet)

- Planer finns på omvandling av Segeltorps industriområde till ett bostadsområde med plats för cirka 900 bostäder fram till 2033. Om planerad omvandling av Segeltorps industriområde genomförs bedöms en ny förskola med kapacitet för cirka 100 förskoleplatser behöva stå klar för inflyttning under slutet av 2020-talet.
- Detaljplan finns för en ny fristående förskola med kapacitet om cirka 85 barn på fastigheten Gulsparven 4 i Kråkvik. Förskolan bedöms inte behövas före 2030.

Minskning av antal förskoleplatser

- Lövsångarens paviljong avvecklas senast 2021-08-07 i samband med att det tillfälliga bygglov utlöper. Cirka 23 platser försvinner.
- Hagens paviljong är uppsagd och avvecklas senast 2021-08-14. Cirka 20 platser försvinner.

Tillfälliga bygglov

- Tillfälligt bygglov för Lövsångarens paviljong löper ut i augusti 2021.

Segeltorp	2020	2021	2022	2023	2024	2025	2026	2027	2028	2029	2030
Befolkning, antal 1-5 år	610	608	614	614	620	624	633	647	666	686	707
Kapacitet på förskolor, antal	655	612	612	612	612	612	612	612	612	612	612
Antal barn (max) på förskolor	557	555	560	560	566	569	578	590	608	626	645
Andel barn på förskolor, %	91,2%										
Lediga platser	98	57	52	52	46	43	34	22	4	-14	-33

* Kapaciteten över tid avser befintliga förskolor samt beslutade förskoleplatser som planeras tillkomma eller avvecklas. Utöver det finns planerade förskolor och förändringar i beståndet som inte är beslutade.

** För att bedöma vad maxbeläggningen är så visar historik att maxbeläggningen på förskolorna brukar äga rum i april och att beläggningen då är cirka 10 procent högre än i september. Vid bedömning av lediga platser mäts hela tiden kapaciteten mot maxbeläggningen av antal barn för respektive år.