



Huddinge

# Trygghet i en svår tid

Mål och budget 2024–2026

# Innehåll

<b>Sammanfattning (Kommer att kompletteras)</b> .....	<b>4</b>
<b>Förord (Kommer att kompletteras)</b> .....	<b>4</b>
<b>Politisk programförklaring</b> .....	<b>4</b>
<b>Viktiga förhållanden för budgeten och ekonomisk ställning</b> .....	<b>6</b>
Samhällsekonomisk utveckling .....	6
Skatteunderlagsprognos .....	7
Befolkningsprognos .....	7
Pensionskostnader .....	9
Ny hyresavtalsperiod .....	9
<b>Ekonomiplan 2024 – 2026</b> .....	<b>9</b>
Skatt, kommunalekonomisk utjämning och bidrag .....	10
Resultatutjämningsreserv .....	10
Kommunalekonomisk utjämning .....	10
Finansiella intäkter och kostnader .....	11
Volymomräkning och andra omräkningsprinciper .....	12
Särskilda budgetsatsningar .....	12
Lokalkostnader och lokalresursplan .....	16
Plan för samhällsbyggnad .....	16
Exploateringsverksamhet .....	16
<b>Utmaning att finansiera framtida välfärd</b> .....	<b>17</b>
Nyttja digitaliseringens möjligheter .....	20
<b>Mål och vision för Huddinge</b> .....	<b>21</b>
En trygg kommun där människor trivs och växer .....	24
En hållbar naturkommun .....	28
En ansvarsfull ekonomi i hela Huddinge .....	31
Huddinge kommun har en sund och uthållig ekonomi.....	31
Huddinge kommun är en attraktiv arbetsgivare.....	32
<b>Nämnder</b> .....	<b>33</b>
Förskolenämnden .....	33
Grundskolenämnden .....	34
Gymnasie- och arbetsmarknadsnämnden .....	35
Kommunstyrelsen .....	37
Natur- och stadsmiljönämnden .....	39
Bygglövs- och tillsynsnämnden .....	41
Kultur- och fritidsnämnden .....	42
Vård- och omsorgsnämnden .....	43
Socialnämnden .....	44
<b>Bolag och kommunalförbund</b> .....	<b>45</b>

Huddinge Samhällsfastigheter AB.....	46
Huge Bostäder AB.....	46
Södertörns Energi AB.....	47
SRV Återvinning AB.....	48
Södertörns Brandförsvarsförbund.....	48
<b>Kommunkoncern.....</b>	<b>49</b>
Resultat.....	49
Investeringar.....	50
Låneskuldsutveckling.....	51
Låne- och borgensramar.....	52
Driftbudget kommunen (mnkr).....	54
Balansbudget.....	55
Finansieringsbudget.....	55
Investeringsplan.....	56

# Sammanfattning (Kommer att kompletteras)

## Förord (Kommer att kompletteras)

### Politisk programförklaring

Varje skattekrone ska användas på bästa möjliga sätt, och det årliga fastställandet av mål och budget är kommunens viktigaste politiska beslut. Programförklaringen beskriver Mittenstyret för Huddinges politiska inriktning. Tillsammans med kommunens medarbetare, civilsamhället, näringslivet och alla Huddingebor förvaltar vi det mandat som efterfrågar en politisk förändring.

Både Huddinge och omvärlden har på olika sätt förändrats och påverkats i en dramatisk takt. En brutal och hänsynslös kriminalitet har fått otryggheten att breda ut sig. Rysslands krig i Ukraina fortsätter att skörda mänskliga offer samtidigt som världsekonomin och inte minst inflationen gör det mer och mer påtagligt för oss alla att kostnaderna ökar både i den privata och i den samhällsmässiga plånboken.

Mittenstyret vill bygga ett tryggt, hållbart och jämlikt samhälle. Kommunen ska vara frihetlig, öppen och inkluderande och präglas av delaktighet, företagsamhet och jämlika livschanser. I Huddinge ska integrationen förbättras och främlingsfientlighet, rasism och diskriminering ska motverkas.

Förebyggande arbete och tidiga insatser är alltid, och på alla sätt, bättre än åtgärder i efterhand. Det visar sig i allt från folkhälsa och trygghet, till brottslighet och bostadsförsörjning. Därför tar Mittenstyret ett tydligt strategiskt grepp över det brottsförebyggande, hälsofrämjande och trygghetskapande arbete. Kommunens socioekonomiskt svagare områden ska särskilt prioriteras.

Det livslånga lärandet börjar i förskolan. Därför är Mittenstyrets viktigaste prioriteringar mindre barngrupper och klasser, och fler lärare i både förskola och skola. Det säkrar en likvärdig skolgång och bidrar till en trygg, utvecklande och inkluderande miljö där varje barn kan lyckas utifrån sina unika behov och förutsättningar.

I Huddinge ska alla barn ha en meningsfull fritid och fler Huddingebor ska kunna stå på egna ben och känna glädjen i att försörja sig genom eget arbete. Ungdomar,

personer med funktionsnedsättning och nyanlända ska ha goda möjligheter att ta sig in på arbetsmarknaden. Näringslivet ska ha förutsättningar att växa, anställa och skapa nya arbetstillfällen i hela kommunen. Kommunens upphandlingar ska vara tillgängliga för lokala företag att delta i och upphandlingsarbetet ska ha fokus på ett mer hållbart samhälle för såväl arbetstagare och miljö såväl som för de brukare som berörs av den upphandlade servicen.

Välfärden i Huddinge ska vara likvärdig, tillgänglig och hålla en hög kvalitet. Att påverka sin egen eller en närståendes vård, omsorg och service ska vara enkelt och välkommet. Huddinge ska vara en äldrevänlig och tillgänglig kommun där individen har rätten att göra sina egna val. Vård- och omsorgspersonalens arbetsvillkor ska säkra en god arbetsmiljö med tillräcklig tid för både personal och brukare.

Personalen är kommunens viktigaste resurs. Huddinge kommun ska vara en attraktiv arbetsgivare och personalen ska ha goda och trygga förutsättningar för att trivas och utvecklas på sin arbetsplats. Personalens hälsa och trivsel ska långsiktigt främjas och sjukfrånvaron ska minska. Med trygga anställningsvillkor och en förbättrad arbetsmiljö får personalen goda förutsättningar att utvecklas på jobbet.

Huddinge utvecklas bäst när fler samverkar, tar ansvar för och är delaktiga i lokalsamhället. Den fysiska planeringen ska bygga på långsiktig hållbarhet och bred uppslutning. Kommunen ska ha en god krisberedskap för att kunna hantera olika sorters samhällsstörningar och förmågan till civilt försvar ska stärkas.

Kommunen ska hållas samman med goda kommunikationer och pendlingsmöjligheter. Huddinge ska ha attraktiva centrummiljöer och bostäder för människor i livets alla skeden. Samhällsplaneringen ska säkra framtidens välfärdsbehov och engagemang i civilsamhälle eller näringsliv ska få utrymme att verka i hela kommunen.

Huddinges natur- och kulturvärden ska värnas och göras tillgängliga för fler. Det stärker både den psykiska och fysiska hälsan. Kommunens naturområden och parker ska vara välskötta och möjligheterna för lokal matproduktion och stadsnära odling ska förbättras. Det ska vara lätt för alla som lever, bor och verkar i Huddinge att göra bra klimat- och miljöval. Med ekologisk hållbarhet, rent vatten och cirkulära kretslopp i fokus kan Huddinges miljöer hållas fria från avfall och gifter samtidigt som kommunen långsiktigt bidrar till ett mer hållbart samhälle.

I Huddinge ska målsättningen vara klimatneutralitet till 2040. Huddinge ska ha beredskap och kapacitet för att hantera klimatförändringarna, och vi ska bidra till de nationella och globala målen för att begränsa den globala uppvärmningen och

fortsatta den gröna omställningen. Med energieffektiviseringar och minskade utsläpp tar Huddinge ansvar för en av vår tids största utmaningar.

Programförklaringen sätter kommunens politiska dagordning. Det är trygghet, hållbarhet och jämlikhet som är i fokus. Omvärldsläget, lågkonjunkturen och den ekonomiskt osäkra tid vi lever i kan föranleda snabba och dramatiska förändringar även för Huddinge, och vi kan därmed få anledning att under året justera budgeten. Men omvärldsläget kan också förändras både till det sämre eller till det bättre. Med Mittenstyrets budget kan vi göra viktiga satsningar och investeringar här och nu, samtidigt som kommunen står väl rustad för att hantera oförutsedda händelser och svårare tider.

## Viktiga förhållanden för budgeten och ekonomisk ställning

I detta kapitel redogörs för Huddinge kommuns övergripande ekonomiska förutsättningar för budgetåret 2024 och planåren 2025–2026. Centrala utgångspunkter är kommunens prognos för befolkningsutvecklingen, samt prognoser för skatteunderlaget och pensionskostnaderna.

### Samhällsekonomisk utveckling

Den globala konjunkturen dämpas på bred front till följd av den pågående inflationsbekämpningen. Penningpolitiken är starkt åtstramande och finanspolitiken är relativt stram. Globala utbudstörningar från pandemin och de ekonomiska effekterna av Rysslands anfallskrig mot Ukraina har klingat av, men oron för nya störningar är fortsatt stor.

Svensk ekonomi drabbas hårt av den pågående inflationsbekämpningen och BNP faller i år. Högt skuldsatta svenska hushåll, vars känslighet för förändrade marknadsräntor är hög, bidrar till den snabba nedgången. Trots en svag BNP-utveckling har arbetsmarknaden än så länge stått stark, inte minst tack vare en hög sysselsättningsgrad.

Inflationstoppen bedöms av Sveriges Kommuner och Regioner (SKR) vara passerad och minskar nu, även om den fortfarande ännu ligger klart över Riksbankens inflationsmål på två procent. Fallande energipriser och lägre livsmedelspriser globalt bidrar till att den importerade inflationen blir allt lägre. Detta motverkas delvis av den svaga kronan. Under vintern och nästa år kommer dock lågkonjunkturen, driven av den åtstramande penningpolitiken, sätta allt



tydligare avtryck på arbetsmarknaden, med lägre sysselsättningsandel och högre arbetslöshet som följd. Detta accelererar nedgången i inflationen.

I Riksbankens penningpolitiska rapport från september förväntas styrräntan i Sverige toppa på 4,1 procent under 2024. Först under 2026 väntas Riksbanken inleda en serie av sänkningar. SKR och Konjunkturinstitutet har en något mer optimistisk prognos vad gäller det framtida ränteläget, där årsgenomsnittet för svenska styrräntan förväntas ligga runt 3,5 procent för 2024 för att sedan under 2025 gå ner till ett årsgenomsnitt på cirka 2 procent.

### Skatteunderlagsprognos

Skatteintäkterna står för 85 procent av kommunens intäkter. Hur skatteunderlaget utvecklas har därför stor betydelse för kommunens ekonomiska förutsättningar. Kommunens intäkter är dock inte enbart hur skatteunderlaget utvecklas i Huddinge, utan det sker omfattande omfördelning genom inkomstutjämnings, vilket medför att rikets skatteunderlagsutveckling är viktig för hur kommunens intäkter utvecklas.

Spridningen har varit stor mellan de olika prognosmakarnas antagande beträffande 2024 års skattekraft, inte minst mellan SKR och finansdepartementet. De senaste prognoserna ligger dock mycket nära varandra (se tabell 1). De relativt stora ändringar mellan olika prognoser speglar sannolikt den stora osäkerhet som finns kring den ekonomiska utvecklingen.

**Tabell 1 Skatteunderlagsprognoser för riket, årlig procentuell förändring**

	2022	2023	2024	2025	2026	Totalt
SKR okt-23	5,6	4,7	3,3	5,0	4,3	25,1
Regeringen sep-23	5,7	4,6	3,3	4,2	5,0	25,0
Ekonomistyrn.verket sep-23	5,8	4,8	3,8	4,2	4,3	25,1

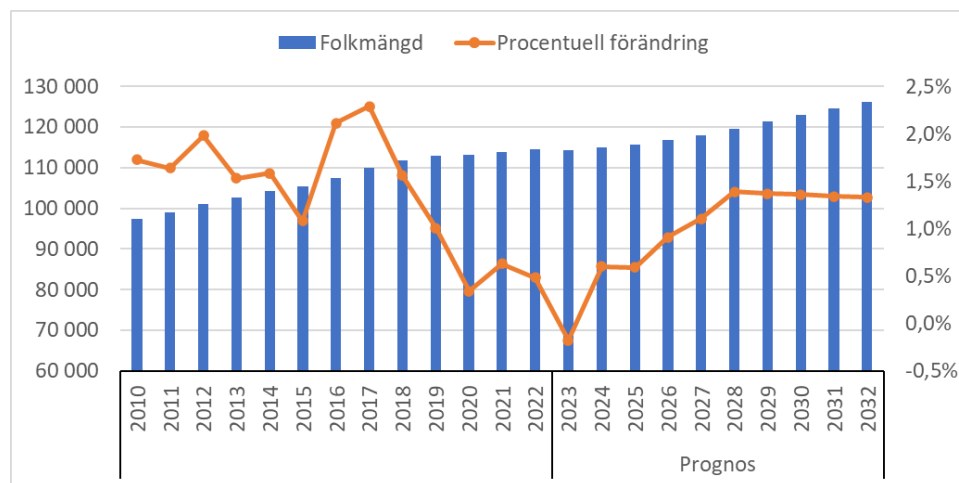
Huddinge kommun utgår från SKR:s skatteunderlagsprognoser i budgetarbetet, då SKR historiskt har haft den högsta träffsäkerheten. En procentenhets förändring motsvarar drygt 60 mnkr för Huddinge kommun.

### Befolkningsprognos

Befolkningsutvecklingen är viktig för efterfrågan på de olika verksamheterna och för det ekonomiska utfallet. Huddinge har haft en hög befolkningstillväxt, under tioårsperioden före pandemin ökade kommunens befolkning i genomsnitt med 1,6 procent per år. Under och efter pandemin har utvecklingen varit avsevärt svagare för såväl Stockholms län som Huddinge kommun. Länet ökade sin befolkning

med 0,5 procent under första halvåret 2023, medan Huddinge kommun har en minskning på 0,1 procent eller 125 personer (jämfört med budgeterad ökning med 420 personer). Åldersgrupperna med störst negativ avvikelsen är barn och ungdom beroende på låga födelsetal och mindre inflyttning av barnfamiljer.

Den negativa befolkningsutvecklingen har inneburit att prognosticerad befolkningsökning har skruvats ner till 0,6 procent per år 2024 och 2025, samt knapp en procent 2026. Nedrevideringen påverkar att skatteintäkterna blir lägre och att framför allt förskolenämnden och grundskolenämnden får färre barn och elever än förväntat.



Välfärdens framtida finansiering är en utmaning för Huddinge kommun och för landets kommuner, främst beroende på en ökande andel äldre. Därutöver har Huddinge kommun en utmaning med en svagt minskande befolkning under senaste året. Den negativa befolkningsutvecklingen medför kortsiktigt en risk för överkapacitet i kommunens verksamheter.

Valfrihetssystem finns i flera av kommunens budgettunga verksamheter, såsom förskolan, grundskolan, gymnasieskolan, hemtjänst och särskilt boende. När målgrupperna minskar blir det särskilt viktigt ur ett ekonomiskt perspektiv att kommunens egna verksamheter upprätthåller sin andel av målgruppen. Om så inte sker, kommer nämndens ekonomiska ställning pressas från två håll. För det första riskerar egen regi-verksamheter ett försämrat ekonomiskt resultat när volymerna minskar, då det kan vara svårt att minska de fasta kostnaderna inom exempelvis grundskolan i samma utsträckning som intäkterna minskar vid färre elever. För det andra behöver nämnden kompensera de fristående utförare motsvarande medelkostnaden för en elev.

En viktig faktor för att höja attraktiviteten för de kommunala verksamheterna är att få ut pengarna i verksamheten.



## Pensionskostnader

På grund av den höga inflationen sker en dramatisk ökning av pensionskostnaderna och pensionskulden 2023 och 2024.

För Huddinges del ökar pensionskostnaderna till 722 mnkr år 2024, vilket kan jämföras med 350 mnkr 2022. Pensionskostnaderna 2024 utgör nästan tio procent av kommunens kostnader. 2025 års kostnader beror bland annat på inflationen (KPI) i juni 2024, vilken antas vara avsevärt lägre än föregående år. Pensionskostnaderna förväntas därför bli lägre än 500 mnkr år 2025.

## Ny hyresavtalsperiod

Kommunen och Huddinge Samhällsfastigheter har treåriga hyresavtalsperioder. År 2024 kommer ett nytt treårigt hyresavtal mellan kommunen och Huddinge Samhällsfastigheter att träda i kraft. Prisökningar och högre räntor medför att hyrorna generellt har ökat. Nämnderna kompenseras för de kostnadsökningar som följer av den nya avtalsperioden med totalt ca 82 mnkr.

# Ekonomiplan 2024 – 2026

Ekonomiplanen utgår från fastställd budget för 2023, reviderad befolkningsprognos i september 2023, Sveriges Kommuner och Regioners senaste skatteunderlagprognos och SCB:s preliminära beräkningar över utjämningsystemen.

Tabell 2: Ekonomiplan 2024–2026, mnkr

	Budget 2024	Plan 2025	Plan 2026
Verksamheten	-7 210,97	-7 467,38	-7 717,55
Exploatering	85,00	130,00	140,00
Avskrivningar	-243,93	-263,93	-283,93
<b>Verksamheten netto</b>	<b>-7 369,90</b>	<b>-7 601,31</b>	<b>-7 861,48</b>
Skatteintäkter	6 367,20	6 683,14	6 971,69
Kommunal utjämning	1 169,04	1 104,74	1 070,06
<b>Skatt, utjämning</b>	<b>7 536,24</b>	<b>7 787,88</b>	<b>8 041,76</b>
<b>Verksamhetens resultat</b>	<b>166,3</b>	<b>186,6</b>	<b>180,3</b>
Finansiella intäkter	431,0	457,9	493,2
Finansiella kostnader	-436,9	-359,1	-373,0
<b>Årets resultat</b>	<b>160,4</b>	<b>285,4</b>	<b>300,5</b>
<b>Årets resultat ekonomiskt mål</b>	<b>75,4</b>	<b>155,4</b>	<b>160,5</b>
<b>Ekonomiskt mål % av skatt och utjämning</b>	<b>1,0%</b>	<b>2,0%</b>	<b>2,0%</b>

Resultatet enligt kommunens finansiella mål, beräknas till 75 mnkr 2024, 155 mnkr 2025 och 161 mnkr 2026. För 2024 motsvarar det en procent och för 2025 och 2026 två procent av skatter och bidrag (exklusive exploateringsintäkter och gatukostnadsersättning).

### Skatt, kommunalekonomisk utjämning och bidrag

Kommunalskatten i Huddinge år 2023–2025 är beräknad till 19,47 öre per skattekrona

**Tabell 3: Skatt, kommunalekonomisk utjämning och bidrag 2024–2026, mnkr**

Intäkt/kostnad	Budget 2024	Plan 2025	Plan 2026
Allmän kommunalskatt	6 367,2	6 683,1	6 971,7
Inkomstutjämningsbidrag	529,6	557,9	585,7
Kostnadsutjämningsbidrag	241,6	226,4	200,4
Regleringsbidrag/-avgift	349,8	273,4	237,8
Avgift till LSS-utjämning	-162,7	-163,6	-164,6
Kommunal fastighetsavgift	210,7	210,7	210,7
<b>Summa skatt, utjämning, bidrag</b>	<b>7 536,2</b>	<b>7 787,9</b>	<b>8 041,8</b>

### Resultatutjämningsreserv

Kommunfullmäktige har beslutat om lokala riktlinjer för resultatutjämningsreserv. Maxgränsen för resultatutjämningsreserven är 10 procent av intäkterna från skatter och utjämning, vilket också är den totala avsättningen till resultatutjämningsreserven 703 mnkr.

Reserven är avsedd att utjämna normala svängningar i intäkterna över konjunkturcyklerna, med syfte att täcka sviktande skatteunderlag vid befarad eller konstaterad konjunkturedgång. Riktvärdet för när det är tillåtet att disponera medel ur reserven är när den årliga tillväxten i det underliggande skatteunderlaget i riket är lägre än den genomsnittliga utvecklingen de senaste tio åren. En ytterligare förutsättning är att medlen från resultatutjämningsreserven ska täcka ett negativt balanskravsresultat. SKR prognosticerar att det underliggande skatteunderlaget kommer att växa med 3,5 procent 2024, vilket är lägre än tioårsnittet. För planeringsperioden kommer dock inte medel ur resultatutjämningsreserven användas.

### Kommunalekonomisk utjämning

I syfte att ge likvärdiga ekonomiska förutsättningar mellan landets 290 kommuner finns kommunalekonomisk utjämning som främst utjämnar för skillnader i skattekraft (inkomstutjämnings) och strukturellt behov som

befolkningsammansättning, geografi och socioekonomi (kostnadsutjämnings). Därutöver finns bland annat en regleringspost som är skillnaden mellan statens generella statsbidrag och sektorns bidrag från främst inkomst- respektive kostnadsutjämnings. Regleringsposten påverkas framför allt av ändrade nivåer av det generella statsbidraget. Under kommunal utjämnings redovisas även intäkter från kommunala fastighetsavgiften. Huddinge kommuns skattekraft är 106 – det vill säga sex procent över riksgenomsnittet. Kommunens inkomstutjämningsbidrag blir därför 530 mnkr år 2024. Enligt kostnadsutjämnings har Huddinge kommun en behovsstruktur som är fyra procent högre än rikssnittet och därför får kommunen ett bidrag på 241 mnkr. Regleringsposten förväntas bli 350 mnkr, vilket är högre än 2023 främst på grund av höjda generella statsbidrag.

Huddinges standardkostnad inom LSS-utjämnings (Lagen om stöd och service till vissa funktionshindrade) är lägre än genomsnittet för riket och för 2023 beräknas en avgift på 171 mnkr. Den kommunala fastighetsavgiften år 2023 beräknas preliminärt till 204 mnkr, en ökning med 8 mnkr jämfört med 2022.

#### Finansiella intäkter och kostnader

Finansiella intäkter består av räntor och borgensavgifter på utlåning och vidareutlåning till kommunala bolag, räntor på banktillgodohavanden eller annan placering av likviditetsöverskott, samt utdelning från kommunala bolag. I ekonomiplanen är det inräknat 12 mnkr i utdelning från Södertörns Energi AB för 2024, och 6 mnkr per år för 2025–2026. Utdelning från Huga Bostäder AB uppgick till 8 mnkr år 2023. Under perioden fram till och med 2026 kommer denna utdelning att fasas ut. Utdelningen är beräknad till 6 mnkr 2024 och 3 mnkr 2025.

De finansiella kostnaderna består av främst räntor på den upplåning som görs av kommunens internbank för vidareutlåning, finansiella kostnader för pensionsskulden samt indexuppräknings avseende åtaganden kopplade till medfinansiering. Sammantaget har budgeten för finansnettot 2024 beräknats till -6 mnkr att jämföra med -29 mnkr i budgeten för 2023. Finansnettot påverkas positivt av att högre räntor innebär ett bättre utfall för kommunens vidareutlåning, samtidigt som räntekostnaderna då ökar för bolagen. Finansiella kostnader för pensionsskulden beräknas till 154 mnkr 2024, 57 mnkr 2025 och 36 mnkr 2026.

## Volymomräkning och andra omräkningsprinciper

Volymförändringar är beräknade utifrån kommunens befolkningsprognos per september. Antalet barn och ungdomar sjunker i Huddinge, vilket främst påverkar förskolenämnden och grundskolenämnden.

Volymförändringar är beräknade med kommunens befolkningsprognos och verksamhetsstatistik som grund. Andelen barn som beräknas vara inskrivna i förskolan är i princip oförändrat jämfört med tidigare budgetperiod. Elever i gymnasiesärskolan har beräknats öka mer de kommande åren och antalet elever är uppjusterat i volymläkningen. Som en följd av arbetet med att fler äldre ska kunna bo hemma längre förväntas andelen äldre på särskilt boende minska och antalet hemtjänsttimmar per invånare öka. Natur- och stadsmiljönämnden får ett tillskott på 1,5 mnkr 2024 för drift och underhåll av nya objekt (gång- och cykelvägar, parker, lekplatser, med mera).

**Tabell 4 Volymförändring (mnkr) jämfört med föregående år**

Nämnd	2024	2025	2026	Summa
Kommunstyrelse	-1,7	1,8	2,8	3,0
Förskolenämnd	-30,9	-2,0	0,0	-32,9
Grundskolenämnd	-20,0	-12,1	-11,0	-43,1
Gymnasie- och arbetsmarknadsnämnd	-11,2	6,1	8,4	3,4
Socialnämnd	11,4	7,5	3,9	22,9
Vård- och omsorgsnämnd	22,8	26,6	32,6	82,0
Kultur- och fritidsnämnd	-0,6	0,6	0,9	1,0
Natur- och stadsmiljönämnd	1,4	0,7	0,2	2,2
Bygglövs- och tillsynsnämnd	-0,2	0,2	0,4	0,4
Revision	0,0	0,0	0,0	0,0
Överförmyndarverksamhet	0,1	0,0	0,1	0,1
<b>Budget/Plan</b>	<b>-29,0</b>	<b>29,4</b>	<b>38,4</b>	<b>38,9</b>

Nämnderna kompenseras till fullo för höjda hyror för Huddinge Samhällsfastigheters lokaler och ändrade pensionskostnaderna.

## Särskilda budgetsatsningar

I budget 2024 prioriteras främst satsningar på skola, trygghet, miljö, social omsorg och äldreomsorg. Jämfört med 2023 års Mål och budget görs bland annat följande satsningar.

Samtliga nämnder ges en lönekomensation på sammanlagt 48 mnkr, vilket motsvarar en procent.

Grundskolenämnden tillförs, utöver lönekomensationen, 57,5 mnkr 2024, varav 7,5 mnkr avser ökad socioekonomisk omfördelning. Medlen gör det möjligt att

fortsatt utveckla den redan förbättrade lärartätheten, värna behöriga lärare, förbättra arbetsmiljön och minska den arbetsrelaterade utmattningen. Det ger också nödvändigt utrymme för att vidareutveckla och implementera både styrande och stödjande processer och strukturer och därmed skapa förutsättningar för fortsatt omställningsarbete.

Förskolenämnden tillförs, utöver lönekompensationen, en ramökning om 22 mnkr för att fortsätta utveckla den redan förbättrade förskolelärar- och barnskötartätheten, förbättra arbetsmiljön och minska den arbetsrelaterade utmattningen. Medlen ger också nödvändigt utrymme för att vidareutveckla och implementera både styrande och stödjande processer och strukturer och därmed skapa förutsättningar för fortsatt omställningsarbete.

Socialnämnden får ett tillskott, utöver lönekompensationen, på 34 mnkr per år jämfört med Mål och budget 2023. Syftet är att fortsätta stärka det förebyggande sociala arbetet och påskynda arbetet för omställningen till en mer kunskapsbaserad socialtjänst, exempelvis genom att utveckla arbetet med systematiska uppföljningar av individinsatser och införa fler evidensbaserade metoder. Medlen ger också nödvändigt utrymme för att fortsatt stärka det relationsbyggande och uppsökande arbetet samt vidareutveckla och implementera både styrande och stödjande processer och strukturer och därmed skapa förutsättningar för fortsatt omställningsarbete.

Vård- och omsorgsnämnden får, utöver lönekompensation, en ramhöjning på 30 mnkr för att upprätthålla kvaliteten i verksamheten. Medlen ger också nödvändigt utrymme för att vidareutveckla och implementera både styrande och stödjande processer och strukturer och därmed skapa förutsättningar för fortsatt omställningsarbete.

Kompetensförsörjningen är en av framtidens stora utmaningar. När arbetskraften inte räcker till går det inte att möta kompetensutmaningen enbart genom att rekrytera fler, i stället behövs både nya arbetssätt och en förmåga att tillvarata och utveckla kompetensen hos befintliga medarbetare. I Huddinge kommun är en god arbetsmiljö en given del av att vara en attraktiv arbetsgivare. Att satsa på ledarskap och det aktiva medarbetarskapet blir därför en viktig hörnsten. Såväl medarbetare som chefers gemensamma arbetsmiljö handlar om att både förstå och jobba genom bra värderingar och att ha rätt verktyg och incitament. Medel avsätts för att stärka arbetet med kompetensförsörjning, minska sjukfrånvaron och utveckla arbetsgivarvarumärket. Totalt avsätts 3 mnkr för ändamålen.

För att stärka arbetet och påbörja införandet av heltid som norm avsätts 4 mnkr i reserverade medel.

Kommunstyrelsen får ett tillskott på 4,6 mnkr per år för att öka och intensifiera insatser för ökad trygghet och stärkt civil beredskap. Medlen skall användas för såväl trygghetsskapande åtgärder som för att öka Huddinges övergripande motståndskraft och förmåga givet den aktuella problembilden i Huddinge vilken fullt ut inte kan förutses, men omfattar bland annat den ökande våldsanvändningen. Kommunstyrelsen uppdras även att ta fram ett förslag på hur kommunkoncernen kan öka effekten i arbetet mot välfärds kriminalitet. Därutöver utökas kommunstyrelsens investeringsram för trygghet och belysning med 2 mnkr.

Kommunstyrelsen får en ramhöjning på 4 mnkr per år för insatser kopplade till stärkt social hållbarhet och demokratifrågor samt för att ytterligare stärka äldreperspektivet i kommunala frågor. Medlen ska användas till att öka lokaldemokratin och valdeltagandet samt påskynda införandet av ett äldreperspektiv i hela kommunkoncernen.

Gymnasie- och arbetsmarknadsnämndens budgetram utökas med 1,3 mnkr för att höja programersättningen för introduktionsprogram i Huddinge kommun till länssnittet. Syftet är att ge bättre förutsättningar för stärkt kunskapsutveckling inom introduktionsprogrammen och de efterföljande nationella programmen.

Nämnden kompenseras med 7,5 mnkr för höjda programpriser inom gymnasierregionen.

Kultur- och fritidsnämnden tillförs 3,4 mnkr, varav 1 mnkr för förbättrat stöd till föreningslivet i utsatta områden. Medlen ska också användas för drift av den nya fritidsgården i Utsälje samt att vidareutveckla det strategiska arbetet med tillgången till ändamålsenliga kultur-, idrotts- och fritidslokaler. Medlen ger också nödvändigt utrymme för att vidareutveckla och implementera både styrande och stödjande processer och strukturer och därmed skapa förutsättningar för fortsatt omställningsarbete.

Kultur- och fritidsnämnden och vård- och omsorgsnämnden tillförs 1,5 mnkr för att stärka samverkan kring aktiviteter och mötesplatser för att bryta äldres ensamhet i syfte att stärka Huddinge som en äldrevänlig kommun.

I syfte att förbättra måluppfyllelsen av miljöprogrammet tillförs 3,6 mnkr 2024. Medel tillförs natur- och stadsmiljönämnden för naturvårdande insatser (900 tkr), utredning beträffande Kynäsberget (300 tkr), aluminiumfällning i Drevviken (600

tkr) och inventering av sjöars status (300 tkr). Kommunstyrelsen erhåller 1,5 mnkr för strategiskt arbete med vatten- och masshanteringsfrågor.

Bygglov- och tillsynsnämnde tillförs en ramhöjning på 1,5 mnkr för att ge förbättrad service och bemötande till företag genom utvecklade proaktiva processer. Medlen ger också utrymme att säkerställa kompetens för fortsatt tillväxt och planerad exploatering när konjunkturen viker.

Natur- och stadsmiljönämnden får kompensation på drygt 15 mnkr för prisökningar för ökad kvalitet och trygghet i nämndens verksamhet, varav 8 mnkr avser vinterväghållning. Natur- och stadsmiljönämnden tilldelas även en ramhöjning på 1,5 mnkr i syfte att öka friluftsmiljöernas tillgänglighet och attraktivitet. Det finns en underhållsskuld beträffande arrendegårdar och därför tillförs natur- och stadsmiljönämnden medel på 2,3 mnkr 2024 och 1,4 mnkr per år 2025 och 2026.

Huddinge Samhällsfastigheter tilldelas närmare 100 mnkr i investeringsmedel för delprojekt 1 av energieffektiviseringsprojektet.

**Tabell 5 Urval av budgetsatsningar 2024 – 2026 (mnkr)**

Satsning	Nämnd	2024	2025	2026
Lönekompensation 2024 (1 %)	Samtliga	48	48	48
Värna lärare och elevnära personal i skolan	GSN	57,5	77,5	77,5
Personaltäthet och arbetsmiljö i förskolan	FSN	22	22	22
Förebyggande och kunskapsbaserad socialtjänst	SN	33,8	23,8	23,8
Socialnämnden	RM*		10	10
Kvalitet i vård och omsorg	VON	30	30	30
Höjd ersättning Introduktionsprogrammet	GAN	1,3	1,3	1,3
Sänkt sjukfrånvaro	RM*	2	2	2
Kompetensförsörjning	KS	0,5	0,5	0,5
Höjd service och bemötande	BTN	1,5	1,5	1,5
Attraktiv arbetsgivare	KS	0,5	0,5	0,5
Heltid som norm	RM*	4	4	4
Underhåll av arrendegårdar	NSN	2,3	1,4	1,4
Bostadsanpassningar	RM*	1,6	1,9	2,0
Tillgängliga & attraktiva friluftsmiljöer	NSN	1,5	1,5	1,5
Bekämpa invasiva arter	RM*	0,9		
Stärka miljöprogrammets måluppfyllelse	NSN/KS	3,6	1	1
Förstärkning av arbetet för social hållbarhet	KS	4	4	4
Fritidsgård i Utsälje och föreningsstöd	KFN	3,4	3,4	3,4
Trygghet och belysning	KS invest	2	2	2
Motverka äldres ensamhet	KFN/VON	1,5	1,5	1,5

\*RM avser reserverade medel.



## Lokalkostnader och lokalresursplan

Kommunen och Huddinge Samhällsfastigheter har treåriga hyresavtalsperioder. År 2024 kommer ett nytt treårigt hyresavtal mellan kommunen och Huddinge Samhällsfastigheter att träda i kraft. Prisökningar och högre räntor medför att hyrorna generellt har ökat. Nämnderna kompenseras för de kostnadsökningar som följer av den nya avtalsperioden med totalt ca 82 mnkr.

Lokalresursplanen (se bilaga 2) innehåller uppdrag och förstudier för att möta nämndernas framtida lokalbehov. 2024 års lokalresursplan har utvecklats utifrån kommunens lokalförsörjningsprocess, föregående års lokalresursplan, och den vidareutvecklar styrprocesser, samarbete med förvaltningar i syfte att säkerställa tillgången av verksamhetslokaler, anläggningar och vissa bostadstyper.

Kommunens verksamhetslokaler och verksamhetsanläggning ska bidra till en ändamålsenlig, effektiv och sund verksamhetsmiljö som skapar förutsättning för hög produktivitet och kvalitet i kommunens verksamheter. Kostnaderna ska vara så låga som möjligt och med största möjliga effektivitet. Detta kräver samordning och planering med ett kommunövergripande perspektiv. Ändamålsenlighet handlar om att verksamheten ska ha lokaler och anläggningar som är anpassade efter verksamhetens behov, med en god arbetsmiljö för kommunens personal.

## Plan för samhällsbyggnad

Plan för samhällsbyggnad (se bilaga 3) redovisar projektportföljen för samhällsbyggnadsprojekt och dess konsekvenser samt utgör underlag för beslut om vilka samhällsbyggnadsprojekt som föreslås påbörjas under budgetåret. Tretton exploateringsprojekt och nio investeringsprojekt planeras att starta under 2024. Bilagan beskriver också prognostiserade nettoinvesteringar och utfall i exploateringsverksamheten till följd av pågående samhällsbyggnadsprojekt.

## Exploateringsverksamhet

I resultat från exploateringsverksamheten redovisas nettointäkter från markförsäljningar, intäkter i form av gatukostnads- och exploateringsersättning för investeringar i allmänna anläggningar samt nettokostnader för framtagande av detaljplaner och planprogram.

Resultatet från exploateringsverksamheten är i ekonomiplanen beräknat till en nettointäkt om 355 mnkr för perioden 2024–2026. För 2024 budgeteras ett utfall om totalt 85 mnkr varav 60 mnkr avser nettointäkter från markförsäljning och 40 mnkr avser gatukostnads- och exploateringsersättning. Nettokostnaderna för

framtagande av detaljplaner och planprogram uppgår till 15 mnkr. För 2025 och 2026 förväntas intäkterna från markförsäljningen öka men de totala intäkterna för kommande femårsperiod är ca 150 mnkr lägre än motsvarande period i Mål och budget 2023. Förändringarna beror på att intäkter skjuts fram i och med det förändrade marknadsläget. Kommunen har genom avtal med Svenska Kraftnät åtagit sig att betala ersättning för att kraftledningar rivs och exploateringsbar mark skapas. Bedömningen är att ledningarna har rivits 2025 och då ska en ersättning på 47 mnkr betalas ut vilket påverkar resultatet från exploateringsverksamheten.

## Utmaning att finansiera framtida välfärd

För att Huddinge ska klara de framtida demografiska utmaningarna behöver verksamheterna effektiviseras på ett långsiktigt hållbart sätt. Målet med effektiviseringsarbetet är att behålla en god kvalitet i verksamheterna samtidigt som varje skattekrone används på bästa möjliga sätt.

Genom att verksamheterna analyserar både kostnader och verksamhetsresultat och jämför nuläget med de kommuner som har en högre effektivitet ges en utgångspunkt och mer djupgående analyser kan påbörjas.

En verksamhet bedöms ha en högre effektivitet om den med samma mängd resurser når bättre verksamhetsresultat eller om verksamheten med färre resurser når samma eller bättre verksamhetsresultat. Effektiviteten handlar helt enkelt om hur väl verksamheten lyckas omvandla sina resurser till verksamhetsresultat.

### *Jämförelsekommuner*

Huddinge har beslutat om följande jämförelsekommuner

- Haninge, Järfälla, Nacka, Sollentuna och genomsnittskommunen i Stockholms län

För de verksamheter som har möjlighet ska jämförelsen alltid kompletteras med en grupp kommuner som har liknande förutsättningar att bedriva den specifika verksamheten.<sup>1</sup>

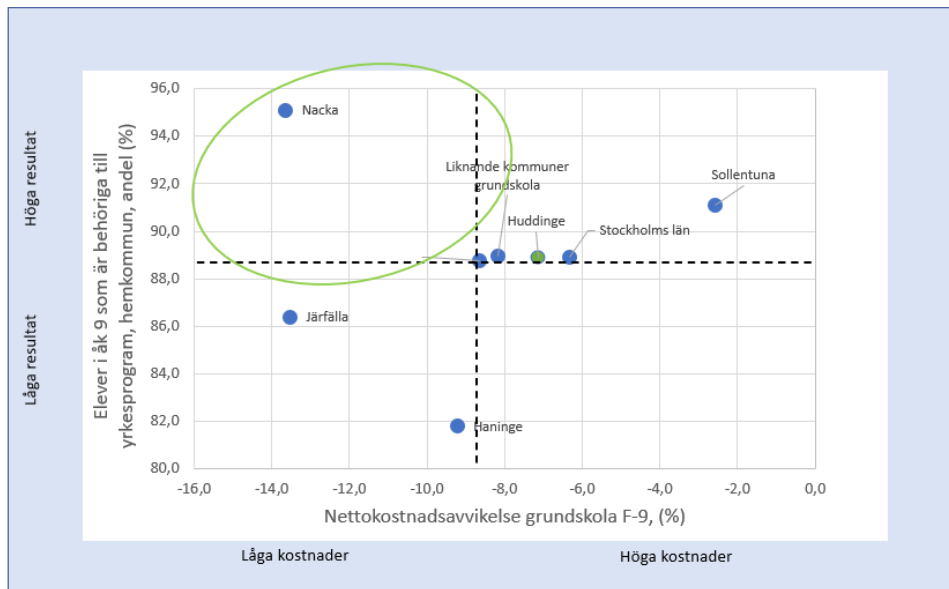
### *Exempel på inledande analys*

Ett sätt att fånga verksamheternas effektivitet är att sätta kostnadsnivån och verksamhetsresultaten i relation till varandra. Effektiviteten definieras här som *graden av måluppfyllelse i förhållande till resursanvändning*.

<sup>1</sup> Gruppen *liknande kommuner* finns att tillgå för följande större verksamheter: Fritidshem, förskola, grundskola, gymnasieskola och IFO (Kolada). Gruppen *Likande kommuner* bygger på variabler från det kommunalekonomiska utjämningsystemet och utjämnar för strukturella skillnader mellan rikets kommuner.

I spridningsdiagrammet nedan har nettokostnadsavvikelsen i procent satts i relation till hur många elever som i årskurs 9 är behöriga till något av gymnasieskolans program.

Diagram 1. Effektivitetsjämförelse grundskola (%) 2022



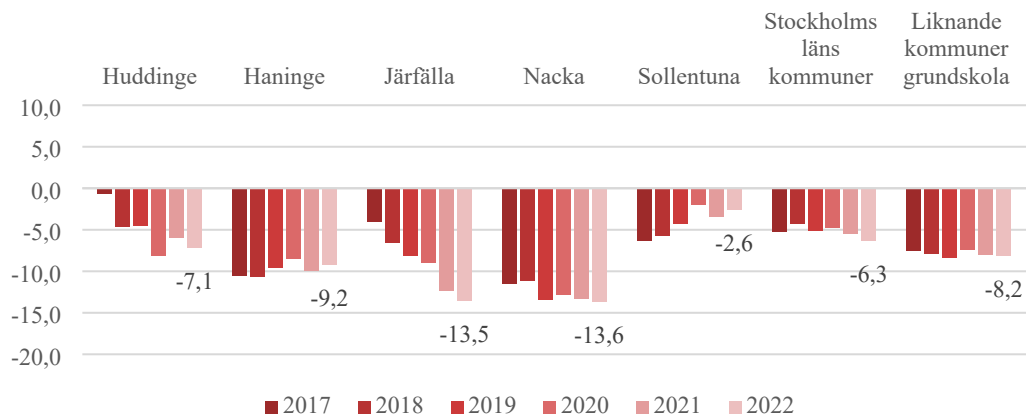
De streckade linjerna markerar genomsnittet av de kommuner/kommungrupper som ingår i analysen. Analysen visar att:

- Andelen elever som är behöriga till yrkesprogram är på samma nivå som gruppen liknande kommuner grundskola och genomsnittskommunen i länet.
- *Nacka* kommun bedöms vara effektivast av jämförelsekommunerna med lägst kostnader och högsta andelen elever som kommer in på något av gymnasieskolans program
- Gruppen *liknande kommuner grundskola* bedöms vara något effektivare än Huddinge. En lika stor andel av eleverna kom in på något av gymnasieskolans program men till en något lägre kostnad än i Huddinge.

Detta är ett exempel på en inledande effektivitetsanalys. Därefter behöver data brytas ner ytterligare. I detta fall exemplifieras detta dels genom att studera utvecklingen av nettokostnadsavvikelsen över tid i jämförelse med genomsnittskommunen i länet, Liknande kommuner grundskola, Nacka.<sup>2</sup>

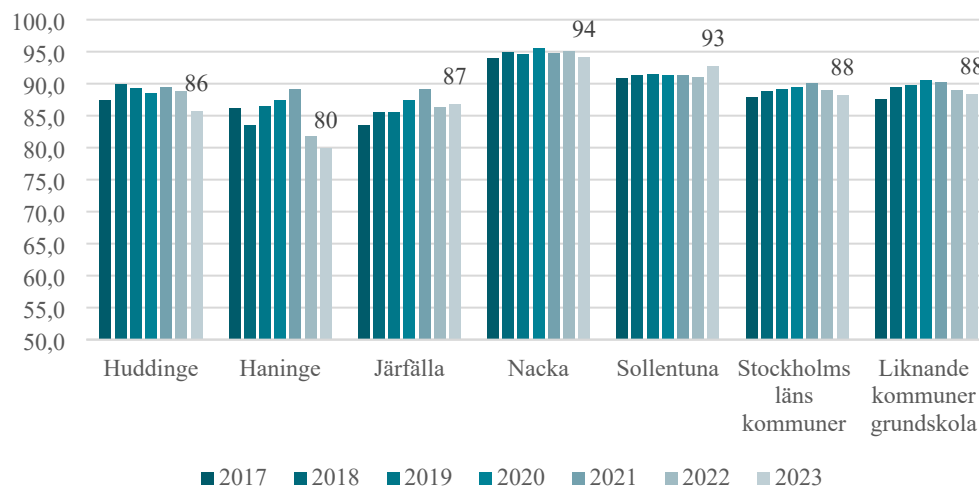
<sup>2</sup> Nettokostnadsavvikelse: Faktiska kostnader i relation till förväntade kostnader givet kommunens strukturella förutsättningar

Diagram 2. Nettokostnadsavvikelse grundskola (%)



Huddinge ser över tid ut att ha minskat nettokostnadsnivån i grundskolan och börjar närma sig de strukturellt mest liknande kommunerna.

Diagram 3 Elever i åk 9 som är behöriga till yrkesprogram, hemkommun, andel (%)



Andelen som kommer in på något av gymnasieskolans program är relativt oförändrade under perioden 2017–2023. Nacka kommun har under hela tidsserien högst andel elever som kommer in på något av gymnasieskolans program tätt följt av Sollentuna.

Att analysera betyder att bryta ner data i olika beståndsdelar. Till den kvantitativa analysen behöver data brytas ner mellan kön, ålder och olika geografiska områden liksom mellan enheter. I förlängningen handlar det om att försöka förstå vad som orsakar och påverkar resultat och måluppfyllelse. En genomgripande analys omfattar flera steg än ovanstående beskrivet. Flera relevanta frågor behöver ställas och besvaras för att kunna dra slutsatser om vilka åtgärder som ska vidtas för att effektiviseringarna ska bli långsiktigt hållbara.

Även kvalitativ information kan behöva adderas till analysen. Målet med analysen är att verksamheten vet tillräckligt mycket för att kunna dra slutsatser och vidta åtgärder. Exempel på frågor som kan behöva besvaras är: Hur organiserar sig den kommun som är effektivare? Hur skiljer sig eventuella riktlinjer och arbetssätt åt från vårt? Finns de skillnader i geografiska utmaningar för att bedriva verksamheten?

Alla nämnder ska aktivt jobba med att analysera på detta sätt. All uppföljning och planering ska ta sin grund i detta.

### Nyttja digitaliseringens möjligheter

Ett viktigt verktyg för att klara de kommande årens utmaningar är att nyttja digitaliseringens möjligheter. Syftet är att hitta fler smarta lösningar som ger en effektivare verksamhet och bättre service till de som bor, besöker och verkar i kommunen. Detta förutsätter att medarbetare och chefer systematiskt bedriver verksamhetsutveckling och förändrar arbetssätt inom sin verksamhet, och skapar behovsanpassade tjänster tillsammans med sina målgrupper. I syfte att på ett samlad, prioriterat och effektivt sätt få ut största nytta av Huddinges ambition kring digitalisering föreslås en fokusering av de digitala initiativen utifrån tre inriktningar.

Huddinge kommun fokuserar sina digitaliseringsinsatser på att utveckla en mer tillgänglig digital service, smartare arbetssätt, och en mer möjliggörande teknik. Genom denna fokusering uppmuntras kommunens verksamheter att tillvarata invånarens, företagarens och besökarens behov för att erbjuda och tillhandahålla tjänster som är tillgängliga, enkla, tydliga och säkra. Internt kommer fokus att ligga på att nå effektivisering i arbetsprocesser, uppmuntra till ett innovativt klimat, samt göra grundläggande och möjliggörande insatser för ökad funktionalitet och säkerhet i kommunens IT-miljö och den tekniska plattformen. Dessa inriktningar utgör grunden för planering och prioritering i styr- och samverkansmodellen för digitalisering.

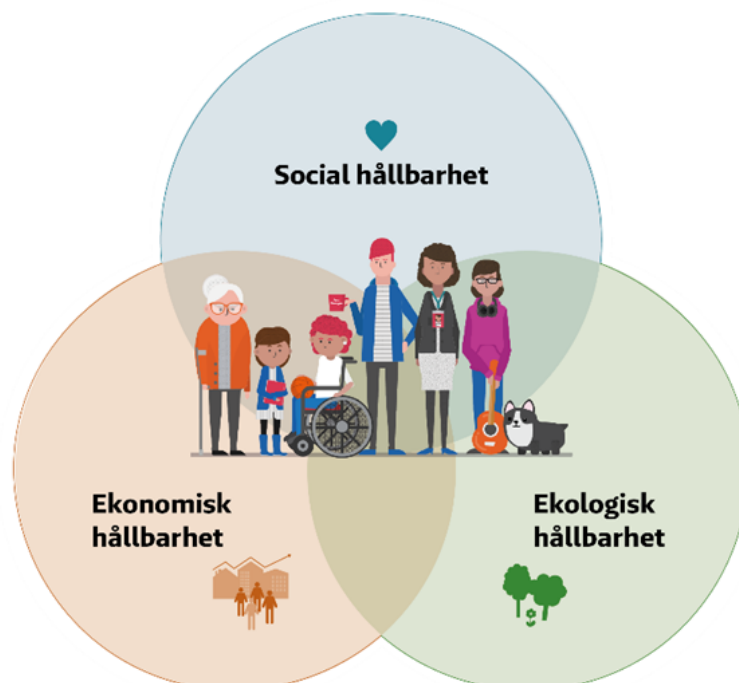
# Mål och vision för Huddinge

Huddinge kommuns målstruktur är gemensam för kommunkoncernen och gäller såväl nämnder som helägda bolag. Målstrukturen ska ge genomslagskraft i politiska beslut genom att visa tydlig riktning och sätta fokus på grunduppdraget. Invånarens behov ska vara i centrum. Målstrukturen ska leda till fokus på resultat, bättre analysmöjligheter och bedömningar av om kommunkoncernen är på rätt väg mot målen. Den ska skapa förutsättningar för förändrade arbetssätt som präglas av tillit och dialog.

"En **hållbar utveckling** är en utveckling som tillfredsställer dagens behov utan att äventyra kommande generationers möjligheter att tillfredsställa sina behov".

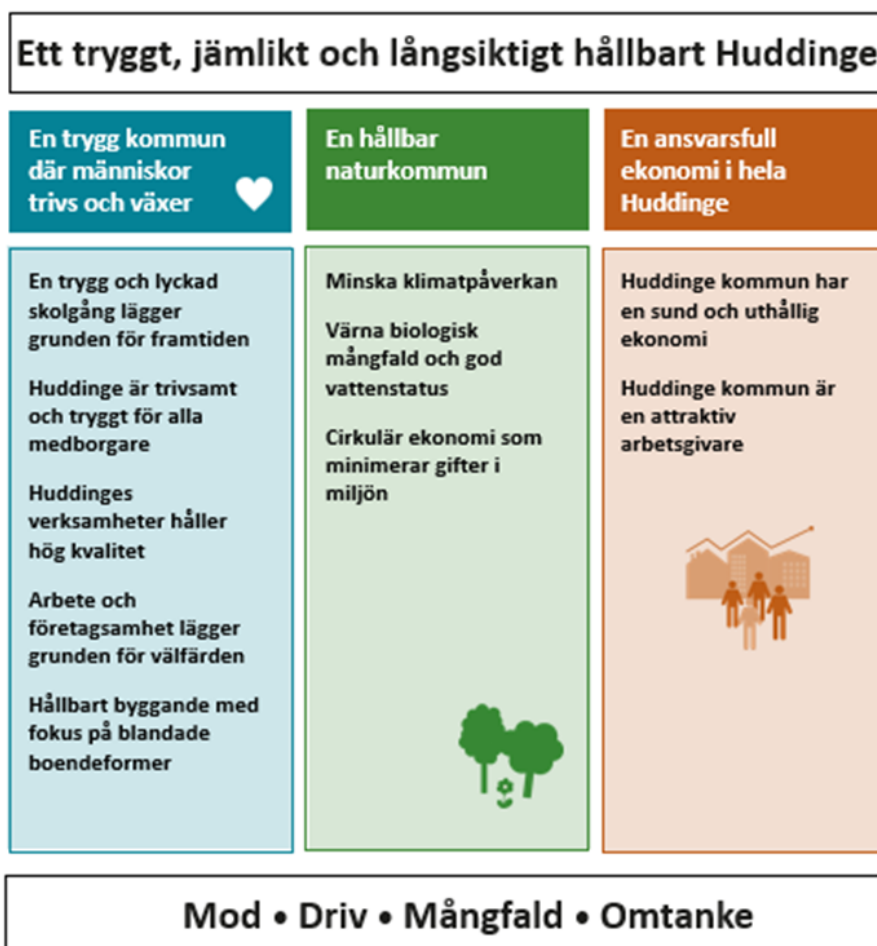
Källa: Vår gemensamma framtid

Målstrukturen tar sikte på långsiktig hållbarhet och målen sorteras in i de tre hållbarhetsperspektiven: social, ekologisk och ekonomisk hållbarhet. De tre dimensionerna är beroende av varandra och hänsyn behöver tas till alla dimensioner för att långsiktig hållbarhet ska uppnås.



Målstrukturen utgår från visionen att Huddinge ska vara en av de tre populäraste kommunerna i Stockholms län att bo, besöka och verka i. För att sträva mot visionen jämför vi oss med de som når bättre resultat än oss men till samma eller en lägre kostnad.

Kommunfullmäktiges tio mål är övergripande och brett formulerade. För att öka konkretiseringen kompletteras varje kommunfullmäktigemål med en text som tydligare beskriver vad som ska uppnås. För att underlätta uppföljning, analys och kunna göra bedömningar om kommunkoncernen är på rätt väg mot målen kompletteras varje mål med ett begränsat antal indikatorer. Majoriteten av kommunfullmäktiges indikatorer hämtas från officiell statistik med olika publiceringsdatum. När utfall publiceras sent på året kan etappmålen behöva revideras.



Nämnder och bolags planering

Strukturen ligger som ett paraply över nämnder och bolag och ska speglas i respektive nämnd och bolags planering. Viktiga signaler i mål och budgettexterna



ska fångas upp liksom signaler från andra styrande dokument. Då kommunfullmäktiges mål är övergripande och brett formulerade krävs att de operationaliseras och avgränsas utifrån det grunduppdrag och det regelverk som gäller för respektive nämnd och bolag.

För att styrningen ska bli effektiv ges varje nämnd och bolag möjlighet att förhålla sig till ett begränsat antal kommunfullmäktigemål. När det gäller målområde *En trygg kommun där människor trivs och växer* ska nämnder och bolag relatera till *minst ett* kommunfullmäktigemål genom att formulera ett mer nämnd-/bolagsnära mål. Samma minimikrav gäller målområde *En hållbar naturkommun*. När det gäller målområde *En ansvarsfull ekonomi i hela Huddinge* ska nämnder och bolag relatera till *båda* kommunfullmäktigemålen. Nämnder och bolag kompletterar sina formulerade mål med ett begränsat antal nämnd-/bolagsspecifika indikatorer, sätter etappmål för 2024 och målvärde 2030.

Att kommunfullmäktiges mål är brett formulerade skapar förutsättningar för att samtliga nämnder och bolag, på olika sätt, ska kunna sträva mot samma gemensamma mål men med utgångspunkt i det egna grunduppdraget. I och med att samtliga nämnder och bolag fastställer mål och indikatorer som har en koppling till målen på övergripande nivå kommer kommunfullmäktige ges bra förutsättningar och ett brett underlag för att bedöma kommunens samlade måluppfyllelse.

I uppföljningen ska alla mål analyseras utifrån ett jämlikhetsperspektiv. Eventuella omotiverade skillnader mellan områden, kön och ålder ska alltid lyftas i analysen. Barn och unga står särskilt i fokus. Stor vikt ska läggas på att jämföra, analysera och förändra våra arbetssätt. Kommunen måste arbeta smartare och lära av de kommuner som når bättre resultat men till samma eller en lägre kostnad för kommuninvånarna. Lärande för förbättring ska genomsyra kommunens planering och uppföljning av verksamheterna.

Strävan är att målstrukturen och indikatorerna ska hålla över tid både på kommunfullmäktigenivå och på nämnd-, bolagsnivå. Att arbeta för att nå resultat kräver uthållighet. Det kan ta tid innan olika insatser leder till effekter som är mätbara, att arbeta med målstrukturen förutsätter därför både ökad dialog, tillit och förtroende.

#### Gemensamma värden

Huddinge kommuns gemensamma värden i form av kärnvärden och etiska kod hjälper oss att uppnå visionen och kommunens målsättningar. Huddinges kärnvärden är mod, omtänksamhet, driv och mångfald. Den etiska koden tydliggör de grundläggande utgångspunkterna som varje medarbetare ska ha. Den innebär att vi bemöter varandra och våra invånare på ett jämlikt och likvärdigt sätt, följer lagar och regler, står fria från jäv och andra intressekonflikter, värnar om yttrandefrihet

och demokrati och vi använder offentliga medel på rätt sätt. Bolagen har egna värdegrunder.

## Kommunfullmäktiges mål

### En trygg kommun där människor trivs och växer

En trygg och lyckad skolgång lägger grunden för framtiden

Det livslånga lärandet börjar i förskolan. Genom en trygg och utvecklande miljö redan i förskolan ges goda förutsättningar för varje barn att lyckas på längre sikt. Storleken på undervisningsgrupperna i förskolan ska anpassas så att varje barns behov kan tillgodoses. En hög andel utbildade förskollärare och barnskötare bidrar till att rusta barnen för framtiden.

I Huddinges skolor ska alla barn lyckas inhämta och utveckla de kunskaper de behöver i livet. Elever i grundskola och gymnasieskola ska vara i en trygg miljö som stärker självkänslan och ger framtidstro. Ett aktivt arbete ska förebygga diskriminering och mobbning och skolans verksamhet ska bidra till en ökad fysisk aktivitet och socialt samspel, vilket motverkar utanförskap och bidrar till inkluderande sammanhang. Skolan ska kompensera för elevers olika bakgrund och förutsättningar så att varje elev ges möjlighet att utvecklas och nå goda studieresultat.

Skickliga och behöriga lärare och förskollärare är avgörande för utbildningens kvalitet. Därför är en hög lärartäthet den enskilt viktigaste prioriteringen. En hög kompetens om barn med neuropsykiatriska funktionsnedsättningar, eller barn med särskild begåvning, är en förutsättning för att undervisningen och skolarbetsmiljön ska kunna anpassas och studieresultatet förbättras. Lärmiljöerna ska vara inkluderande för alla barn och elever, och det ska finnas mindre sammanhang för de elever som behöver det. Föreningar som bidrar med extra studiestöd och läxläsning utöver skolans egna verksamheter ska stötta.

**Tabell 6 Indikatorer "En trygg och lyckad skolgång lägger grunden för framtiden"**

Indikatorer	2021	2022	2023	Etappmål 2024	Målvärde 2030
Elever i åk 6 som uppnått kunskapskraven i alla ämnen, lägeskommun, andel (%)	77,3	75,5	v 43	78	≥ 89
Elever i åk 9 som är behöriga till yrkesprogram, lägeskommun, andel (%)	89,5	88,9	v 43	90	≥ 96
Elever i åk. 9, meritvärde lägeskommun, genomsnitt (17 ämnen)	245	242	238	245	267
Gymnasieelever med examen inom 4 år, lägeskommun, andel (%)	61,7	67,9	v 48	>67,9	75

Huddinge är trivsamt och tryggt för alla invånare

I Huddinge ska ett tydligt strategiskt grepp tas om det brottsförebyggande och trygghetsskapande arbetet. Gängkriminaliteten och dess våldskapital ska motverkas.

En meningsfull fritid för unga och ett stärkt uppsökande arbete med tidiga insatser samt rätt stöd till både barn och föräldrar minskar risken för att barn hamnar på glid och i värsta fall rekryteras till kriminella gäng. Samverkan mellan vårdnadshavare, kommunen, civilsamhället, det lokala näringslivet och brottsbekämpande myndigheter ska intensifieras.

Det förebyggande arbetet med gruppen barn som riskerar att utsättas för våld i hemmet, likväl som insatser för att motverka alkohol, narkotika, doping, tobak och spel om pengar, ska fortsatt förbättras. Elevhälsovården ska stärkas och stödet för familjer ska hållas samman. Arbetet mot psykisk ohälsa bland unga ska prioriteras. Barns närvaro i skolan är en viktig del i det förebyggande arbetet. Arbetet för att motverka och förebygga hedersrelaterat våld och förtryck och mäns våld mot kvinnor och barn ska utvecklas, bland annat genom att ge långsiktiga förutsättningar för kvinno- och ungdomsjourer.

Huddinge utvecklas på bästa sätt genom god samverkan mellan invånare, politiker, företagare, föreningsliv och andra aktörer. I Huddinge ska alla invånare och brukare vara delaktiga i utvecklingen. Ett starkt civilsamhälle med ett rikt kultur- och föreningsliv är en förutsättning för ett levande och demokratiskt samhälle. Det stärker den mellanmännsliga tilliten och ökar i längden sammanhållningen. Det lägger också grunden för ett högre förtroende gentemot det allmänna och bidrar i längden till ett högre och mer jämlikt valdeltagande. Särskilda insatser behövs för de områden i kommunen som har ett svagare föreningsliv och valdeltagande än andra.

Fler mötesplatser – fritidsgårdar, bibliotek, ytor för spontanidrott och motionsspår för barn, unga och äldre – bygger gemenskap och tillit, och motverkar människors ofrivilliga ensamhet. Relationsbyggande initiativ såsom nattvandringar och trygghetsvårdar ska uppmuntras och stödjas.

Allt fler lever längre och behov, krav, individuella förutsättningar och förväntningar är olika inom gruppen äldre. Huddinge måste därför på ett långsiktigt, systematiskt och strukturerat sätt utvecklas till en mer äldrevänlig kommun

I Huddinge ska en förbättrad folkhälsa prioriteras.

**Tabell 7 Indikatorer " Huddinge är trivsamt och tryggt för alla invånare"**

Indikatorer	2021	2022	2023	Etappmål 2024	Målvärde 2030
Invånare som upplever att kommunen är en bra plats att leva och bo på (%)	89	93,4	v 51	>2023	> 94

Trygg utomhus i området där du bor när det är mörkt ute, andel (%)	63	68,5	v 51	> 2023	> 80
Grad av psykisk hälsa åk 9	Ej aktuell	56	Ej aktuell	58	65
Elever som ofta eller ibland deltar i någon ledarledd aktivitet eller träning åk 9	Ej aktuell	58	Ej aktuell	60	66
Valdeltagande i kommunalvalet (%)	Ej aktuell	74,3	Ej aktuell	78*	82

*Ej aktuell.* Undersökning genomförs inte dessa år

\* Etappmål för valår 2026

<b>Kommunfullmäktiges uppdrag till nämnd</b>
Kommunstyrelsen får i uppdrag att utreda hur äldreperspektivet i de kommunala processerna kan belysas. Arbetet bör resultera i en nulägesbeskrivning samt ske i dialog med berörda aktörer.
Natur- och stadsmiljönämnden får i uppdrag att genomföra en förstudie för att utreda förutsättningarna för att ta fram ett strukturprogram för natur och friluftsliv.
Socialnämnden och gymnasie- och arbetsmarknadsnämnden får i uppdrag att utreda förutsättningar och möjligheter för Bostad först.
Kommunstyrelsen får i uppdrag att ta fram ett förslag på hur olika evenemang inom kommunkoncernen kan stödjas och spridas i hela kommunen. Syftet är att möjliggöra för fler invånare att delta och synliggöra kommunens mångfacetterade kultur och geografi.
Kommunstyrelsen får i uppdrag att ta fram ett förslag på hur kommunkoncernen kan intensifiera arbetet mot välfärds kriminalitet inklusive angränsande delar som exempelvis bidragsbrott och otillåten påverkan

## Huddinges välfärd håller hög kvalitet

I Huddinge ska välfärden vara tillgänglig och hålla en hög kvalitet.

Huddingeborna ska erbjudas en väl fungerande välfärd som tillhandahåller god service för alla invånare inom kommunens samtliga ansvarsområden. Så långt det är möjligt ska krav som kan ställas på kvalitet vara oberoende av verksamhetens driftsform. Jämlikhet ska prägla kommunens verksamheter, omotiverade skillnader mellan exempelvis kön eller områden ska upptäckas och åtgärdas.

Huddinge ska ha välfärdsverksamheter som präglas av hög kvalitet och tillräckligt med tid för både brukare och personal. Huddingeborna ska erbjudas valfrihet och egenmakt. Personaltätheten ska vara hög och språklig kompetens måste förbättras och säkerställas i välfärdsverksamheter för barns och elevers språkutveckling och äldres trygghet. Antalet olika kontakter som brukare har inom omsorgsverksamhet ska minska.

**Tabell 8 Indikatorer "Huddinges välfärd håller hög kvalitet"**

Indikatorer	2021	2022	2023	Etappmål 2024	Målvärde 2030
Brukarbedömning daglig verksamhet LSS - Brukaren får bestämma om saker som är viktiga, andel (%)	79	80	v 49	83	90
Brukarbedömning hemtjänst äldreomsorg - helhetssyn, andel (%)	Ej aktuell	80	78	82	85
Brukarbedömning särskilt boende äldreomsorg - helhetssyn, andel (%)	Ej aktuell	72	76	78	83

*i.u.* Ingen uppgift. Data publiceras till årsredovisning

*Ej aktuell.* Undersökning genomfördes inte 2021.

## Arbete och företagsamhet lägger grunden för välfärden

I Huddinge ska fler kunna stå på egna ben och känna glädjen i att försörja sig genom eget arbete. När alla som kan jobba också jobbar kan välfärden förbättras. Det ska därför finnas goda förutsättningar för nya företagsetableringar samt för befintliga företag att växa så att nya arbetstillfällen skapas i hela kommunen. Det ska därför finnas goda förutsättningar för företag att växa och därmed skapa nya arbetstillfällen i hela kommunen. Ett bra företagsklimat med god service och bemötande är viktigt för att uppmuntra och stötta företagsamheten och sysselsättningen i hela Huddinge.

Ungdomar ska ha god tillgång till praktik, sommarjobb och Ung företagsamhet. Gymnasie- och vuxenutbildning och SFI ska anpassas efter individens förutsättningar och ha nära koppling till arbetsmarknadens och företagens behov. Människor som står långt ifrån arbetsmarknaden ska genom arbete eller studier inkluderas i samhället.

**Tabell 10 Indikatorer "Arbete och företagsamhet lägger grunden för välfärden"**

Indikatorer	2021	2022	2023	Etappmål 2024	Målvärde 2030
Vuxna biståndsmottagare med långvarigt ekonomiskt bistånd, % av befolkningen	0,66	0,56*		0,56*	0,60
Företagsklimat enl. ÖJ (Insikt) - Totalt, NKI	74	72	år**	75	> 80
Arbetsplatskvot	0,85	v 47		> 0,86*	1,0

\* Officiella resultat publiceras med eftersläpning. Etappmål 2024 ställs enligt planering mot 2023 års utfall

\*\* Data publiceras till årsredovisning 2023

## Hållbart samhällsbyggande med fokus på blandade boendeformer

Samhällsplaneringen ska bidra till hela kommunens utveckling och att alla som lever, bor och verkar i Huddinge har goda livsmiljöer. Arbetet ska ske i dialog med Huddingeborna och de som vill vara med och utveckla Huddinge. Stort fokus ligger på de regionala stadskärnorna Flemingsberg och Kungens kurva, övriga områden i Spårväg syds influensområde och östra Huddinge.

Huddinge ska bidra till ett bostadsbyggande som möter behoven av nya bostäder och det ska finnas bostäder för människor i livets alla skeden. Därför behövs blandade upplåtelseformer, bostadstyper och bostadsstorlekar i alla kommundelar. I Huddinge ska det byggas fler hyresrätter med rimliga hyror. I all samhällsplanering måste ökad hänsyn tas till funktionsvarierades och äldres önskemål och behov.

Den fysiska planeringen ska ta hänsyn till framtidens välfärdsbehov och bidra till att bibehålla den nuvarande balansen mellan kommunala och fristående förskolor

och skolor. Det är en målsättning att attrahera fler idéburna aktörer. Kommunala verksamheters behov av lokaler ska långsiktigt säkerställas samtidigt som kultur- och idrottsverksamhet får möjlighet att vid lämpliga tider på dygnet utnyttja kommunens fastigheter och anläggningar. I Huddinge ska ett växande ideellt engagemang inte hindras av en brist på platser och lokaler att verka i. Sporter som tidigare betraktats som sommaridrotter ska ha goda förutsättningar att verka i Huddinge även under vinterhalvåret.

Huddinges näringsliv ska ges bättre tillgång till verksamhetslokaler och verksamhetsmark samtidigt som pendling och vardagsliv underlättas genom fler arbetsplatser och bättre infrastruktur. Utgångspunkten för planeringen är kollektivtrafik och behovet av infarts- och cykelparkeringar ska beaktas. Attraktiva centrummiljöer är viktiga för trivsel och trygghet. Grönska och stadsnära skog ska fortsatt värnas eftersom det ökar livskvaliteten och möjliggör rekreation för kommunens invånare.

Integrationen i Huddinge ska förbättras. De mer socioekonomiskt utsatta områdena ska stärkas genom områdesutveckling i samverkan mellan kommunen, fastighetsägare, näringsliv och föreningsliv samt en hållbar kombination av inflyttning och kvarboende. Kommunen har ett särskilt ansvar för att den som får arbete och egen försörjning inte ska känna sig tvingad att flytta från ett socioekonomiskt utsatt område för att få en god livsmiljö. Den så kallade lyckoparadoxen ska brytas.

**Tabell 11 Indikatorer "Hållbart samhällsbyggande med fokus på blandade boendeformer"**

Indikatorer	2021	2022	2023	Etappmål 2024	Målvärde 2030
Antal färdigställda bostäder	344	291*		200	975
Trångboddhet i flerbostadshus, enligt norm 2, andel (%)	25,7	25,2*		24	18

*Ej aktuell.* Undersökning ännu ej genomförd.

\* Officiella resultat publiceras med eftersläpning. Etappmål 2024 ställs enligt planering mot 2023 års utfall

## En hållbar naturkommun

### Minska klimatpåverkan

Framtidens Huddinge ska tillsammans med civilsamhälle och näringsliv planeras och byggas modernt, med målet att vara klimatneutralt 2040.

I Huddinge ska styrningen utgå från de nationella och globala målen för att begränsa den globala uppvärmningen och uppnå Parisavtalet. Huddinge ska gå före i den gröna omställningen, effektivisera energianvändningen, minska utsläpp och gifter i miljön, och främja gröna transporter och resande. Det ska vara lätt att göra bra klimat- och miljöval i sin vardag för Huddingebor såväl som för kommunens verksamheter. I Huddinge ska initiativ till lokal energiproduktion uppmuntras.

Samhällsplaneringen ska underlätta för fler byggnader i trä och solpaneler på tak. Beredskap och kapacitet att hantera klimatförändringar såsom skyfall och översvämningar ska säkras. Våtmarker i naturskyddsområden behöver återskapas för att binda stora mängder koldioxid

**Tabell 12 Indikatorer "Minska klimatpåverkan"**

Indikator	2021	2022	2023	Etappmål 2024	Målvärde 2030
Konsumtionsbaserade utsläpp från varor och produkter inom kommunens verksamheter (totalt CO2-utsläpp, ton)		28 000		25 700	24 200*
Utsläpp av växthusgaser totalt, ton CO2 ekv/inv	1,24**	Ej aktuell	Ej aktuell	<1,18	0,82
Energianvändning i kommunens inhyrda lokaler (kwh/kvm)	163	161	år***	143	120
Befolkning i kollektivtrafiknära läge, andel (%)	95**	Ej aktuell	Ej aktuell	95	>95

*Ej aktuell.* Data saknas på grund av eftersläpning i publicering.

\*Avser 2025

\*\* Officiella resultat publiceras med eftersläpning. Etappmål 2024 ställs enligt planering mot 2022 års publicerade resultat\*

\*\*\* Data publiceras till årsredovisning

### Värna biologisk mångfald och god vattenstatus

En god miljö och natur är viktig för människors fysiska och psykiska hälsa. Den stora biologiska mångfalden ska bevaras, stärkas och utvecklas. Naturområden och parker ska tillgängliggöras. Med en ökad tillgänglighet kommer skötseln av naturområden behöva stärkas. Även lokal matproduktion och stadsnära odlingar ska främjas. Möjligheten till naturnära pedagogik ska förstärkas i Huddinge.

Miljöprogrammet ska vara central i samhällsplaneringen. Kommunen ska ta hänsyn till befintliga naturvärden och hur natur i redan bebyggd miljö kan utvecklas. Kommunens sjöar och vattendrag har idag stora utmaningar vad gäller vattenkvaliteten. Våtmarker ska återskapas. För att långsiktigt säkra vattenkvalitén behövs också en god överblick över förorenad mark. Kommunens planering behöver därför utvecklas med större hänsyn till hela ekosystemet.

**Tabell 13 Indikatorer "Värna biologisk mångfald och god vattenstatus"**

Indikator	2021	2022	2023	Etappmål 2024	Målvärde 2030
Areal av identifierade lämpliga kommunägda gräsytor som har ställts om till skötsel som gynnar den biologiska mångfalden (ha)	0	2,0	år*	10	17
Sjöar med god ekologisk status (%)	50	år*		50	100**
Areal återskapad våtmark (ha) sedan 2011	-	12,5	14,5***	16	20****

\* Data publiceras till årsredovisning

\*\*Målvärde avser 2033

\*\*\*Avser läget per den sista augusti 2023

\*\*\*\*Målvärde avser 2025 (Huddinge kommuns miljöprogram)



## Cirkulär ekonomi och minimera gifter i miljön

Nämnder och kommunala bolag ska med utgångspunkt i avfallstrappan prioritera minimering och återanvändning före återvinning genom att skapa förutsättningar för cirkulära kretslopp. Det ska vara lätt för invånare och företag att återbruka och återvinna avfall.

Eventuella riskprodukter ska rensas bort ur cirkulära flöden. Kommunens handlingsplan för gifter i miljön är ett viktigt kunskapsstöd i arbetet med att minska spridningen av miljögifter.

**Tabell 14 Indikatorer "Cirkulär ekonomi och minimera gifter i miljön"**

Indikator	2021	2022	2023	Etappmål 2024	Målvärde 2030
Insamlat kommunalt avfall totalt, kg/invånare (justerat)	396	373	Ej aktuell	395	370
Andel inköp av miljöcertifierade/miljömärkta varor och produkter av totala inköp av produkter (%)	24*	23	i.u	25	50**

i.u. Ingen uppgift. Data publiceras till årsredovisning

\*Uppgiften har justerats på grund av tidigare felredovisning

\*\*Avser 2025

## En ansvarsfull ekonomi i hela Huddinge

Huddinge kommun har en sund och uthållig ekonomi

Varje skattekrona ska användas på bästa möjliga sätt. De demografiska utmaningarna ställer stora krav på oss att hitta nya sätt att arbeta och att säkerställa att våra gemensamma resurser används ansvarsfullt och effektivt. Därför ska ekonomi, kvalitet och personalens förutsättningar analyseras.

Huddinge ska vara en innovativ kommun. Digitalisering, omvärldsspaning och lyhördhet för att våga pröva nya arbetssätt är viktigt. I ett osäkert ekonomiskt läge för hushållen och i en osäker omvärld förblir skattesatsen oförändrad.

Kommunens verksamheter, som har ett långsiktigt lokalbehov, ska som regel bedrivas i kommunkoncernens lokaler. Lokalerna ska utnyttjas effektivt och vara tillgängliga och hållbara. God hushållning och långsiktig ekonomisk hållbarhet ska råda i hela kommunkoncernen, inte minst för att möjliggöra finansiering av framtida investeringar. Skuldtaket är en av de viktiga strategierna för att hålla kommunkoncernens skuld på en rimlig nivå över tid.

I Huddinge ska upphandlingar aktivt bidra till ett långsiktigt hållbart samhälle med respekt för arbetstagares rättigheter, klimat- och miljöhänsyn och social inkludering. Lokala företag ska ges goda möjligheter att delta i upphandlingar. Formella samarbeten med civilsamhället ska uppmuntra till ideella och småskaligt drivna verksamheter.

Kommunens arbete mot välfärds kriminalitet ska intensifieras.

**Tabell 15 Indikatorer "Huddinge kommun har en sund och uthållig ekonomi"**

Indikatorer	2021	2022	2023*	Etappmål 2024	Målvärde 2030
Resultat exkl exploatering (%)	6,0	6,4	4,7	≥1*	≥ 2,0
Låneskuld tkr/inv	50	47	49	≤85	≤85
Självfinansieringsgrad, kommun (%)	140	146	165	≥100	≤100
Självfinansieringsgrad, bolag (%)	106	112	95	≥70	≤70
Budgethållning nämnder (mnkr)	57	13	35	0	0
Budgethållning bolag (mnkr)	286	83	-14	≥75	Ej tillämbart

\* temporär sänkning 2023 och 2024

Kommunfullmäktiges uppdrag till nämnd

Natur- och stadsmiljönämnden ges i uppdrag att utreda alternativ för framtida användning av Björksättra gård

En översyn av ovanstående finansiella målen pågår. Resultatnivån (exklusive exploateringsintäkter) har sänkts temporärt till en procent av skatter och bidrag 2023 och 2024. År 2025 och framåt går resultatmålet tillbaka till 2 procent. För att klara de finansiella målen, med en hög planerad utbyggnadstakt och stora

investeringar, är det viktigt att resultatmålet fortsatt hålls på en stabil nivå och att bolagen uppnår goda resultat.

### Huddinge kommun är en attraktiv arbetsgivare

Personalens hälsa och trivsel ska långsiktigt främjas. Med trygga anställningsvillkor, en förbättrad arbetsmiljö och minskad sjukfrånvaro får personalen goda förutsättningar att utvecklas på jobbet. I Huddinge ska heltid vara norm.

Att stanna kvar och göra karriär i kommunen ska vara naturligt och lockande. Anställda ska ges goda förutsättningar att vidareutvecklas och bli både specialister och ledare för kommunens verksamheter. Chefsrollen och ledarskapet ska utgöra en positiv förebild som leder kommunens verksamheter med goda exempel, visioner och värderingar. Verksamheter ska utnyttja den mångfald av kompetens och erfarenheter som personalen erbjuder.

Genom att verksamheten identifierar och jobbar med friskfaktorer värnar kommunen om en bra arbetsmiljö där medarbetare känner sig både trygga och vill delta i det dagliga arbetet.

En professionell kommunal förvaltning förutsätter rätt kompetens. Genom ett nära samarbete med universitet och högskolor ska den långsiktiga kompetensförsörjningen i Huddinge säkras.

**Tabell 16 Indikatorer "Huddinge kommun är en attraktiv arbetsgivare"**

Indikatorer	2021	2022	2023	Etappmål 2024	Målvärde 2030
Medarbetarengagemang (HME total nivå) (%)	79	80	81	>81	82
Sjukfrånvaro totalt bland anställda, kommun, andel (%)	8,5	8,6	7,8*	<7,6	≤6,9

Huddinge Samhällsfastigheter AB och Huddinge Bostäder AB omfattas inte av kommunfullmäktiges indikatorer

\*Avser perioden juli 2022-juli 2023. Slutgiltigt utfall redovisas i årsredovisning

Kommunfullmäktiges uppdrag till nämnd
Kommunstyrelsen får i uppdrag att ta fram en ny vision. Visionen ska tydliggöra kommunens färdriktning och fungera som en ledstjärna i organisationen. Visionen ska stödja de tre hållbarhetsperspektiven social, ekologisk och ekonomisk hållbarhet och förankras brett.
Kommunstyrelsen får i uppdrag att ta fram en koncernövergripande process för att hylla goda exempel inom arbetsmiljö, ledarskap och medarbetarskap.

# Nämnder

För varje nämnd redovisas i detta avsnitt nämndens budget. Nämnderna ska utifrån sina ramar ta ett självständigt ansvar för ekonomin. Det fortsatta arbetet med verksamhetsplaneringen ska således bygga på den av nämnden beräknade faktiska behovs- och kostnadsutvecklingen för att bedriva en bra och effektiv verksamhet och ha en ekonomi i balans utifrån fullmäktiges inriktning.

## Förskolenämnden

Nämnden ska fullgöra kommunens uppgifter såsom huvudman för förskolan. Nämndens uppgifter innefattar att svara för pedagogisk omsorg enligt 25 kap. skollagen (2010:800), samt ansvara för anordnandet av öppen förskola som komplement till förskola och pedagogisk omsorg.

Antalet 1–5-åringar förväntas minska med 298 barn 2024, vilket innebär att nämndens ram minskas med 31 mnkr jämfört med 2023. En viktig faktor vid minskande målgrupp är hur verksamheten i egen regi lyckas attrahera förskolebarn när vårdnadshavarna ansöker om förskola.

Förskolenämnden tillförs, utöver lönekompensationen, en ramökning om 22 mnkr för att fortsätta utveckla den redan förbättrade förskolelära- och barnskötartätheten, förbättra arbetsmiljön och minska den arbetsrelaterade utmattningen. Medlen ger också nödvändigt utrymme för att vidareutveckla och implementera både styrande och stödjande processer och strukturer och därmed skapa förutsättningar för fortsatt omställningsarbete.

Grundskolenämnden och förskolenämnden uppdras att skapa en samlad måltidsorganisation för att få en bättre överblick och ge bättre förutsättningar att arbeta strategiskt och därmed säkra en hög och likvärdig kvalitet på måltiderna.

## Resursfördelning

Förskolenämnden tilldelas 924 mnkr 2024, vilket är en ökning med 1,3 procent jämfört med 2023. Sett till antalet 1–5-åringar ökar kompensationen med 6,5 procent till 138 tkr per 1–5-åring. Nämnden ges kompensation på 6,2 mnkr för höjd PO-pålägg.

**Förskolenämndens ekonomiplan 2024 – 2026<sup>3</sup>**

Driftbudget, tkr verksamhet	Budget 2023	Volym	Lokal	Uppräkning	Övrigt	Budget 2024	Förändr tkr	Förändr %
Nämnd, ledning	7 866	-21	0	0	-200	7 646	-221	-2,8%
Förskola	904 869	-30 859	10 845	7 300	24 579	916 734	11 865	1,3%
Summa	912 735	-30 880	10 845	7 300	24 379	924 379	11 644	1,3%
	Budget 2024	Volym	Lokal	Uppräkning	Övrigt	Budget 2025	Förändr tkr	Förändr %
Nämnd, ledning	7 646	22	0	0	0	7 668	22	0,3%
Förskola	916 734	-2 071	0	0	0	914 663	-2 071	-0,2%
Summa	924 379	-2 049	0	0	0	922 330	-2 049	-0,2%
	Budget 2025	Volym	Lokal	Uppräkning	Övrigt	Budget 2026	Förändr tkr	Förändr %
Nämnd, ledning	7 668	34	0	0	0	7 702	34	0,4%
Förskola	914 663	0	0	0	0	914 663	0	0,0%
Summa	922 330	34	0	0	0	922 364	34	0,0%

**Investeringar**

Förskolenämnden tilldelas 6,5 mnkr i investeringsram 2024, 9,5 mnkr 2025 och 6,5 mnkr 2026. Investeringarna består av inventarier till befintliga och nya lokaler.

**Grundskolenämnden**

Grundskolenämnden ska fullgöra de uppgifter enligt skollagen och annan författning inom utbildningsområdet, som ankommer på kommunen som huvudman för skolväsendet i Huddinge kommun (med undantag för de uppgifter som ska handhas av förskolenämnden samt gymnasie- och arbetsmarknadsnämnden).

Antalet 6–15-åringar förväntas minska 224 barn mellan 2023 och 2024. Som en följd görs en volymnedskrivning av nämndens ram med 20 mnkr 2024. Färre skolbarn kommer medföra ökad konkurrens mellan kommunala och fristående skolor. Det blir därför av stor vikt att följa hur andelen barn som väljer att gå i den kommunala skolor och arbeta för att öka dess andel.

Grundskolenämnden tillförs, utöver lönekompensationen, 57,5 mnkr 2024, varav 7,5 mnkr avser ökad socioekonomisk omfördelning. Medlen gör det möjligt att fortsatt utveckla den redan förbättrade lärartätheten, värna behöriga lärare, förbättra arbetsmiljön och minska den arbetsrelaterade utmattningen. Det ger också nödvändigt utrymme för att vidareutveckla och implementera både styrande

<sup>3</sup> Ändringarna i sin helhet redovisas i bilagan *Enskilda budgetposter*.

och stödjande processer och strukturer och därmed skapa förutsättningar för fortsatt omställningsarbete.

Grundskolenämnden och förskolenämnden uppdras att skapa en samlad måltidsorganisation för att få en bättre överblick och ge bättre förutsättningar att arbeta strategiskt och därmed säkra en hög och likvärdig kvalitet på måltiderna.

### Resursfördelning

Grundskolenämnden tilldelas 2 140 mnkr, vilket är en ökning med 4,3 procent jämfört med 2023. Sett till antalet 6–15-åringar ökar kompensationen med 6,4 procent per 6–15-åring. Nämnden ges kompensation på 13,4 mnkr för höjd PO-pålägg.

#### Grundskolenämndens ekonomiplan 2024 – 2026<sup>4</sup>

Driftbudget, tkr verksamhet	Budget 2023	Volym	Lokal	Uppräkning	Övrigt	Budget 2024	Förändr tkr	Förändr %
Nämnd, ledning	36 534	-100	0	0	-300	36 134	-400	-1,1%
Grundskola, fritidshem	1 886 799	-19 923	25 626	15 302	65 650	1 973 454	86 655	4,6%
Grundsärskola	129 334	0	0	798	737	130 869	1 535	1,2%
Summa	2 052 667	-20 023	25 626	16 100	66 087	2 140 457	87 790	4,3%
	Budget 2024	Volym	Lokal	Uppräkning	Övrigt	Budget 2025	Förändr tkr	Förändr %
Nämnd, ledning	36 134	108	0	0	0	36 242	108	0,3%
Grundskola, fritidshem	1 973 454	-12 241	0	0	19 114	1 980 327	6 873	0,3%
Grundsärskola	130 869	0	0	0	0	130 869	0	0,0%
Summa	2 140 457	-12 133	0	0	19 114	2 147 438	6 981	0,3%
	Budget 2025	Volym	Lokal	Uppräkning	Övrigt	Budget 2026	Förändr tkr	Förändr %
Nämnd, ledning	36 242	166	0	0	0	36 409	166	0,5%
Grundskola, fritidshem	1 980 327	-11 143	0	0	-768	1 968 417	-11 910	-0,6%
Grundsärskola	130 869	0	0	0	0	130 869	0	0,0%
Summa	2 147 438	-10 976	0	0	-768	2 135 694	-11 744	-0,5%

### Investeringar

Grundskolenämnden tilldelas 31 mnkr i investeringsram 2024, 16 mnkr 2025 och 16 mnkr 2026. De största posterna är reinvesteringar i inventarier samt att 20 mnkr avsatts 2024 för inventarier till den nybyggda Utsäljeskolan.

### Gymnasie- och arbetsmarknadsnämnden

Gymnasie- och arbetsmarknadsnämnden ansvarar som hemkommun och huvudman för samtliga uppgifter enligt skolförfattningarna för gymnasieskolan, gymnasiesärskolan, kommunal vuxenutbildning inklusive undervisning i svenska

<sup>4</sup> Ändringarna i sin helhet redovisas i bilagan *Enskilda budgetposter*.

för invandrare och särskild utbildning för vuxna. Nämnden är huvudman för all myndighetsutövning inom ekonomiskt bistånd inklusive dödsboudredning, tillhandahållandet av kommunala arbetsmarknadsåtgärder, mottagandet av vissa nyanlända enligt anvisning från Migrationsverket samt handläggning av bostadsförturer av sociala och medicinska skäl.

Antalet biståndstagare är avsevärt lägre än förväntat, vilket lett till ett betydande prognosticerat överskott 2023 på 20 mnkr beträffande ekonomiskt bistånd. Nämnden har i takt med minskade brukargrupper effektiviserat sin verksamhet. Verksamheten inom arbete och försörjning bedöms tillsammans med central förvaltning kunna genomföra ytterligare kostnadseffektivisering genom samordning och effektivare processer som medger anpassning av organisationen. Nämndens ram justeras ned med 16,8 mnkr för åren 2024 – 2026 med hänsyn till minskade volymer inom ekonomiskt bistånd och fortsatt effektivisering.

Gymnasie- och arbetsmarknadsnämndens budgetram utökas med 1,3 mnkr för att höja programersättningen för introduktionsprogram i Huddinge kommun till länssnittet. Syftet är att ge bättre förutsättningar för stärkt kunskapsutveckling inom introduktionsprogrammen och de efterföljande nationella programmen.

Nämnden kompenseras med 7,5 mnkr för höjda programpriser inom gymnasierregionen.

Gymnasie- och arbetsmarknadsnämnden ska tillsammans med socialnämnden utreda förutsättningar och möjligheter för Bostad först.

### **Resursfördelning**

Gymnasie- och arbetsmarknadsnämnden tilldelas 831 mnkr, vilket är en ökning med 1,6 procent jämfört med 2023. Nämnden ges kompensation på 3,2 mnkr för höjd PO-pålägg.



**Gymnasie- och arbetsmarknadsnämndens ekonomiplan 2024 – 2026<sup>5</sup>**

Driftbudget, tkr verksamhet	Budget 2023	Volym	Lokal	Uppräkning	Övrigt	Budget 2024	Förändr tkr	Förändr %
Nämnd, ledning	24 585	-70	0	0	79	24 594	9	0,0%
Gymnasieskola	533 508	5 386	8 542	2 880	11 757	562 073	28 565	5,4%
Vuxenutbildning	78 956	-424	0	400	635	79 566	611	0,8%
Gymnasiesärskola, sårvox	37 433	1 500	0	0	0	38 933	1 500	4,0%
Ek. bistånd, arbetsmarknadsåtg., flyktingmottagande	142 855	-17 566	0	720	-420	125 590	-17 266	-12,1%
Övrigt	0	0	0	0	0	0	0	-
Summa	817 337	-11 173	8 542	4 000	12 051	830 757	13 420	1,6%
	Budget 2024	Volym	Lokal	Uppräkning	Övrigt	Budget 2025	Förändr tkr	Förändr %
Nämnd, ledning	24 594	75	0	0	0	24 670	75	0,3%
Gymnasieskola	562 073	4 763	1 098	0	1 265	569 199	7 126	1,3%
Vuxenutbildning	79 566	457	0	0	303	80 327	760	1,0%
Gymnasiesärskola, sårvox	38 933	0	0	0	0	38 933	0	0,0%
Ek. bistånd, arbetsmarknadsåtg., flyktingmottagande	125 590	825	0	0	-3 000	123 415	-2 175	-1,7%
Övrigt	0	0	0	0	0	0	0	-
Summa	830 757	6 121	1 098	0	-1 432	836 543	5 787	0,7%
	Budget 2025	Volym	Lokal	Uppräkning	Övrigt	Budget 2026	Förändr tkr	Förändr %
Nämnd, ledning	24 670	116	0	0	0	24 785	116	0,5%
Gymnasieskola	569 199	6 308	1 455	0	-453	576 509	7 310	1,3%
Vuxenutbildning	80 327	706	0	0	0	81 032	706	0,9%
Gymnasiesärskola, sårvox	38 933	0	0	0	0	38 933	0	0,0%
Ek. bistånd, arbetsmarknadsåtg., flyktingmottagande	123 415	1 274	0	0	0	124 689	1 274	1,0%
Övrigt	0	0	0	0	0	0	0	-
Summa	836 543	8 403	1 455	0	-453	845 948	9 405	1,1%

**Kommunstyrelsen**

Styrelsen är kommunens ledande politiska förvaltningsorgan. Den har ett helhetsansvar för kommunens verksamheter, utveckling och ekonomiska ställning. Styrelsen ska leda och samordna förvaltningen av kommunens angelägenheter och ha uppsikt över övriga nämnders och eventuella gemensamma nämnders verksamhet. Styrelsen ska också ha uppsikt över kommunal verksamhet som bedrivs i kommunala bolag, stiftelser och kommunalförbund. Styrelsen ska leda kommunens verksamhet genom att utöva en samordnad styrning och leda arbetet med att ta fram styrdokument för kommunen. Styrelsen ska följa de frågor som kan inverka på kommunens utveckling och ekonomiska ställning och

<sup>5</sup> Ändringarna i sin helhet redovisas i bilagan Enskilda budgetposter.

fortlöpande i samråd med nämnderna följa upp de fastställda målen och återrapportera till fullmäktige. Kommunstyrelsen ansvarar för kommunens strategiska och övergripande klimat- och miljöarbete. Kommunstyrelsen ansvarar även för översiktlig planering, exploateringsverksamhet, upprättande av detaljplaner och planprogram enligt plan- och bygglagen samt ansvarar för infrastruktur- och trafikfrågor. Till detta kommer ansvaret för den strategiska utvecklingen av kommunens näringsliv.

Kommunstyrelsen får ett tillskott på 4,6 mnkr per år för att öka och intensiviera insatser för ökad trygghet och stärkt civil beredskap. Medlen skall användas för såväl trygghetsskapande åtgärder som för att öka Huddinges övergripande motståndskraft och förmåga givet den aktuella problembilden i Huddinge vilken fullt ut inte kan förutses, men omfattar bland annat den ökande våldsanvändningen. Kommunstyrelsen uppdras även att ta fram ett förslag på hur kommunkoncernen kan öka effekten i arbetet mot välfärds kriminalitet.

Kommunstyrelsen får en ramhöjning på 4 mnkr för insatser kopplade till stärkt social hållbarhet och demokratifrågor samt för att ytterligare stärka äldre perspektivet i kommunala frågor. Medlen ska användas till att öka lokaldemokratien och valdeltagandet samt påskynda införandet av ett äldre perspektiv i hela kommunkoncernen.

Kommunstyrelsen får i uppdrag att ta fram en ny vision. Den nya visionen ska engagera i breda kretsar och stödja de tre hållbarhetsperspektiven social, ekologisk och ekonomisk hållbarhet. Visionen ska fungera som en övergripande ledstjärna i organisationen och tydliggöra kommunens färdriktning

I Huddinge kommun är en god arbetsmiljö en given del av att vara en attraktiv arbetsgivare. Att satsa på ledarskap och det aktiva medarbetarskapet blir därför en viktig hörnsten. Såväl medarbetare som chefers gemensamma arbetsmiljö handlar om att både förstå och jobba genom bra värderingar och att ha rätt verktyg och incitament. Kommunstyrelsen får i uppdrag att ta fram en koncernövergripande process för att hylla goda exempel inom arbetsmiljö, ledarskap och medarbetarskap.

Kommunstyrelsen får i uppdrag att ta fram ett förslag på hur kommunen ska arbeta med och stödja publika evenemang. Syftet är att evenemangen framförallt ska bidra till ökad gemenskap och att synliggöra Huddinges kultur runt om i kommunen.

Kommunstyrelsen ska 2024 skapa en samlad HR-organisation för att få bättre förutsättningar att utveckla det strategiska arbetet, möta kompetensutmaningen och öka möjligheten att ge ett likvärdigt stöd till verksamheterna.

Kommunstyrelsen tilldelas även medel för omställningsarbete till följd av arbete med nytt kommunhus samt arbete med lokaler, förvaltningsavtal och handlingsplaner. Kommunens exploateringsfastigheter, bostadsrätter och torp har ett betydande underhållsbehov, för vilket medel finns reserverade inom tillkommande lokaler.

#### **Kommunstyrelsens ekonomiplan 2024 – 2026<sup>6</sup>**

Driftbudget, tkr verksamhet	Budget 2023	Volym	Lokal	Uppräkning	Övrigt	Budget 2024	Förändr tkr	Förändr %
Kommunstyrelse	704 629	-1 701	700	3 500	41 187	748 315	43 686	6,2%
	Budget 2024	Volym	Lokal	Uppräkning	Övrigt	Budget 2025	Förändr tkr	Förändr %
Kommunstyrelse	748 315	1 838	0	0	-8 200	741 953	-6 362	-0,9%
	Budget 2025	Volym	Lokal	Uppräkning	Övrigt	Budget 2026	Förändr tkr	Förändr %
Kommunstyrelse	741 953	2 829	0	0	-1 500	743 282	1 329	0,2%

### **Investeringar**

Kommunstyrelsen tilldelas 292 mnkr i investeringsram 2024, 337 mnkr 2025 och 370 mnkr 2026. Av det utgör 167 mnkr 2024, 269 mnkr 2025 och 302 mnkr 2026 samhällsbyggnadsinvesteringar (se bilaga 3: Plan för samhällsbyggnad). Övriga investeringar avser främst IT hårdvara samt investeringsreserv för lokalförsörjning om 50 mnkr. Utbyggnaden av trygghetskameror fortsätter under 2024 med en budget på 6,7 mnkr.

### **Natur- och stadsmiljönämnden**

Natur- och stadsmiljönämnden leder, samordnar och följer upp arbetet med utformning och framtagande av övergripande och strategiska mål och riktlinjer avseende, natur- och vattenvårdsfrågor samt avfallshantering och kommunens ansvar som huvudman för kommunala renhållningsfrågor. Nämnden ansvarar även för förvaltning av kommunala anläggningar såsom gator, parker och gång- och cykelvägar. Vidare ansvarar nämnden för myndighetsutövning genom trafikhandläggning, parkeringsövervakning och flyttning av fordon. Nämnden har även i uppdrag att förvalta kommunens naturreservat och biotop. Uppdrag inom

<sup>6</sup> Ändringarna i sin helhet redovisas i bilagan Enskilda budgetposter.

natur- och vattenvård enligt miljöprogrammet och övriga styrdokument ligger också inom nämndens ansvar.

En stor del av nämndens kostnader består av köp av verksamhet. Natur- och stadsmiljönämnden får kompensation på drygt 15 mnkr för prisökningar för ökad kvalitet och trygghet i nämndens verksamhet, varav 8 mnkr avser vinterväghållning.

I syfte att förbättra måluppfyllelsen av miljöprogrammet tillförs natur- och stadsmiljönämnden medel för naturvårdande insatser (900 tkr), utredning beträffande Kynäsberget (300 tkr), aluminiumfällning i Drevviken (600 tkr) och inventering av sjöars status (300 tkr).

Natur- och stadsmiljönämnden tilldelas en ramhöjning på 1,5 mnkr i syfte att öka friluftsmiljöernas tillgänglighet och attraktivitet.

Det finns en underhållsskuld beträffande arrendegårdar och därför tillförs medel till natur- och stadsmiljönämnden på 2,3 mnkr 2024 och 1,4 mnkr per år 2025 och 2026.

Natur- och stadsmiljönämnden ges i uppdrag att utreda alternativ för framtida användning av Björksättra gård.

### Resursfördelning

Natur- och stadsmiljönämnden tilldelas 232 mnkr, vilket är en ökning med 19 procent jämfört med 2023. Den främsta anledningen är att nämnden kompenseras för kapitaltjänstkostnader till följd av investeringar.

#### Natur- och stadsmiljönämndens ekonomiplan 2024 – 2026<sup>7</sup>

Driftbudget, tkr verksamhet	Budget 2023	Volym	Lokal	Uppräkning	Övrigt	Budget 2024	Förändr tkr	Förändr %
Natur och stadsmiljö	194 702	1 361	0	400	35 872	232 335	37 633	19,3%
varav vinterunderhåll	46 400	0	0	0	8 000	54 400	8 000	17,2%
	Budget 2024	Volym	Lokal	Uppräkning	Övrigt	Budget 2025	Förändr tkr	Förändr %
Natur och stadsmiljö	232 335	650	0	0	-5 400	227 585	-4 750	-2,0%
varav vinterunderhåll	54 400	0	0	0	0	54 400	0	0,0%
	Budget 2025	Volym	Lokal	Uppräkning	Övrigt	Budget 2026	Förändr tkr	Förändr %
Natur och stadsmiljö	227 585	232	0	0	0	227 817	232	0,1%
varav vinterunderhåll	54 400	0	0	0	0	54 400	0	0,0%

<sup>7</sup> Ändringarna i sin helhet redovisas i bilagan Enskilda budgetposter.

## Investeringar

Natur- och stadsmiljönämnden tilldelas 130 mnkr i investeringsram 2024, 122 mnkr 2025 och 117 mnkr 2026. En stor del av budgeten avser reinvesteringar i infrastruktur så som beläggningsarbete, belysning och dagvattenanläggningar.

Natur- och stadsmiljönämnden får i uppdrag att genomföra en förstudie för att utreda förutsättningarna för att ta fram ett strukturprogram för natur- och friluftsliv.

## Bygglovs- och tillsynsnämnden

Bygglovs- och tillsynsnämnden fullgör delar av kommunens uppgifter som ankommer på byggnadsnämnd och för uppgifter inom plan- och byggväsendet. Nämnden handhar även frågor som angår den kommunala lantmäterimyndigheten samt kommunens, från myndighetsutövning, fristående mätnings-, och kartläggningsverksamhet. Vidare fullgör nämnden bland annat kommunens tillsynsuppgifter enligt miljöbalken och lagstiftning kring livsmedel, alkohol och tobak.

Bygglov- och tillsynsnämnde tillförs en ramhöjning på 1,5 mnkr för att ge förbättrad service och bemötande till företag genom utvecklade proaktiva processer. Medlen ger också utrymme att säkerställa kompetens för fortsatt tillväxt och planerad exploatering när konjunkturen viker.

## Resursfördelning

Bygglovs- och tillsynsnämnden tilldelas 60 mnkr, vilket är en ökning med 7 procent jämfört med 2023.

### Bygglovs- och tillsynsnämndens ekonomiplan 2024 – 2026<sup>8</sup>

Driftbudget, tkr verksamhet	Budget 2023	Volym	Lokal	Uppräkning	Övrigt	Budget 2024	Förändr tkr	Förändr %
Bygglov och tillsyn	55 982	-225	0	900	3 155	59 813	3 830	6,8%
	Budget 2024	Volym	Lokal	Uppräkning	Övrigt	Budget 2025	Förändr tkr	Förändr %
Bygglov och tillsyn	59 813	242	0	0	-350	59 705	-108	-0,2%
	Budget 2025	Volym	Lokal	Uppräkning	Övrigt	Budget 2026	Förändr tkr	Förändr %
Bygglov och tillsyn	59 705	374	0	0	0	60 079	374	0,6%

<sup>8</sup> Ändringarna i sin helhet redovisas i bilagan Enskilda budgetposter.

## **Investeringar**

Bygglovs- och tillsynsnämnden tilldelas 1 mnkr i investeringsram 2024, 0,4 mnkr 2025 och 0,4 mnkr 2026, vilket främst avser främst IT-system.

### **Kultur- och fritidsnämnden**

Kultur- och fritidsnämnden ansvarar för verksamheterna bibliotek och konst, idrott och anläggning, ungdom samt kulturfrågor. Nämnden ansvarar för driften av anläggningar och lokaler inom verksamheterna, det vill säga idrotts-, fritids-, ungdoms- och kulturverksamhet. I nämndens ansvarsområde ingår även att främja folkhälsa för kommunens invånare och samordna kommunens insatser inom området. Nämnden ansvarar för att utveckla samverkan med det lokala föreningslivet, att samverka med och ge bidrag till verksamhetsanknutna föreningar och studieförbund och att besluta om stipendier och priser samt att samordna kommunens arbete med ungdomspolitik och stödja utvecklingen av ungdomsdemokratin.

Kultur- och fritidsnämnden tillförs 3,4 mnkr, varav 1 mnkr för förbättrat stöd till föreningslivet i utsatta områden. Medlen ska också användas för drift av den nya fritidsgården i Utsälje samt att vidareutveckla (det strategiska) arbetet med tillgången till ändamålsenliga kultur-, idrotts- och fritidslokaler. Medlen ger också nödvändigt utrymme för att vidareutveckla och implementera både styrande och stödjande processer och strukturer och därmed skapa förutsättningar för fortsatt omställningsarbete.

Kultur- och fritidsnämnden och vård- och omsorgsnämnden tillförs 1,5 mnkr för att stärka samverkan kring aktiviteter och mötesplatser för att bryta äldres ensamhet i syfte att stärka Huddinge som en äldrevänlig kommun.

Kultur- och fritidsnämnden uppdras att tillsammans med Huddinge Samhällsfastigheter förändra ansvarsfördelningen för verksamhetsdrift i idrottshallar och -anläggningar, med syfte att öka kvaliteten i service och dialog med Huddinges idrottsföreningar.

## **Resursfördelning**

Kultur- och fritidsnämnden tilldelas 290 mnkr, vilket är en ökning med 16 procent jämfört med 2023. Den främsta anledningen är att lokalkostnaderna stiger med 32 mnkr. Nämnden kompenseras bl a för po-pålägg med 299 tkr (2024).

**Kultur- och fritidsnämndens ekonomiplan 2024 – 2026<sup>9</sup>**

Driftbudget, tkr verksamhet	Budget 2023	Volym	Lokal	Uppräkning	Övrigt	Budget 2024	Förändr tkr	Förändr %
Nämnd, ledning	6 063	-16	0	0	-100	5 947	-116	-1,9%
Kultur och fritid	243 070	-535	31 714	1 100	9 063	284 413	41 342	17,0%
Summa	249 133	-551	31 714	1 100	8 963	290 359	41 226	16,5%
	Budget 2024	Volym	Lokal	Uppräkning	Övrigt	Budget 2025	Förändr tkr	Förändr %
Nämnd, ledning	5 947	18	0	0	0	5 964	18	0,3%
Kultur och fritid	284 413	577	0	0	0	284 989	577	0,2%
Summa	290 359	594	0	0	0	290 954	594	0,2%
	Budget 2025	Volym	Lokal	Uppräkning	Övrigt	Budget 2026	Förändr tkr	Förändr %
Nämnd, ledning	5 964	27	0	0	0	5 991	27	0,5%
Kultur och fritid	284 989	889	0	0	0	285 879	889	0,3%
Summa	290 954	916	0	0	0	291 870	916	0,3%

**Investeringar**

Kultur- och fritidsnämnden tilldelas 11,1 mnkr i investeringsram 2024, 4,8 mnkr 2025 och 4,5 mnkr 2026. För 2024 avser 6,6 mnkr inventarier till idrottshall och fritidsgård för den nybyggda Utsäljeskolan.

**Vård- och omsorgsnämnden**

Vård- och omsorgsnämnden riktar sig till äldre och personer med autism eller autismsliknande tillstånd, fysiska och/eller intellektuella funktionsnedsättningar samt deras anhöriga. Nämnden erbjuder olika former av stöd, service, vård och omsorg för att nämndens målgrupper ska kunna leva ett så självständigt och bra liv som möjligt och ansvarar för hela processen från uppsökande arbete, utredningar av behov, till beslut, utförande, uppföljning och utveckling av insatser. Vård- och omsorgsnämnden styrs främst av socialtjänstlagen (SoL), lagen om stöd och service till vissa funktionshindrade (LSS) samt hälso- och sjukvårdslagen (HSL).

Vård- och omsorgsnämnden får, utöver lönekomensation, en ramhöjning på 30 mnkr för att upprätthålla kvaliteten i verksamheten. Medlen ger också nödvändigt utrymme för att vidareutveckla och implementera både styrande och stödjande processer och strukturer och därmed skapa förutsättningar för fortsatt omställningsarbete.

<sup>9</sup> Ändringarna i sin helhet redovisas i bilagan Enskilda budgetposter.

Vård- och omsorgsnämnden och kultur- och fritidsnämnden tillförs 1,5 mnkr för att stärka samverkan kring aktiviteter och mötesplatser för att bryta äldres ensamhet i syfte att stärka Huddinge som en äldrevänlig kommun.

### Resursfördelning

Vård- och omsorgsnämnden tilldelas 1 424 mnkr, vilket är en ökning med 5,5 procent jämfört med 2023.

#### Vård- och omsorgsnämndens ekonomiplan 2024 – 2026<sup>10</sup>

Driftbudget, tkr verksamhet	Budget 2023	Volym	Lokal	Uppräkning	Övrigt	Budget 2024	Förändr tkr	Förändr %
Äldreomsorg	834 278	25 474	9 800	8 424	19 665	897 641	63 363	7,6%
Funktionshinder	515 924	-2 715	2 600	3 276	7 991	527 076	11 152	2,2%
Summa	1 350 202	22 759	12 400	11 700	27 656	1 424 718	74 515	5,5%
	Budget 2024	Volym	Lokal	Uppräkning	Övrigt	Budget 2025	Förändr tkr	Förändr %
Äldreomsorg	897 641	23 657	0	0	-250	921 048	23 407	2,6%
Funktionshinder	527 076	2 926	0	0	-2 163	527 839	763	0,1%
Summa	1 424 718	26 583	0	0	-2 413	1 448 887	24 170	1,7%
	Budget 2025	Volym	Lokal	Uppräkning	Övrigt	Budget 2026	Förändr tkr	Förändr %
Äldreomsorg	921 048	28 104	0	0	0	949 152	28 104	3,1%
Funktionshinder	527 839	4 516	0	0	-2 123	530 232	2 393	0,5%
Summa	1 448 887	32 620	0	0	-2 123	1 479 385	30 497	2,1%

### Investeringar

Vård- och omsorgsnämnden tilldelas 4,9 mnkr per år i investeringsram 2024 – 2026 som främst avser reinvesteringar i inventarier.

### Socialnämnden

Socialnämnden ansvarar för samordning av kommunens preventionsarbete samt för att bedriva ett förebyggande och uppsökande arbete där målsättningen är att nå individer innan problem blivit för stora. Socialnämnden har ansvar för kommunens individ- och familjeomsorg och erbjuder råd, stöd, vård och behandling till barn, ungdomar och vuxna med beroendeproblematik, våldsproblematik eller våldsutsatthet, kriminella avhoppare samt vuxna med psykisk funktionsnedsättning. För brukare inom socialpsykiatriens särskilda boenden och biståndsbedömd sysselsättning som har behov av hälso- och sjukvårdsinsatser, utförs dessa av vård- och omsorgsnämndens hälso- och sjukvårdsorganisation. I uppdraget ingår även mottagandet av ensamkommande barn.

<sup>10</sup> Ändringarna i sin helhet redovisas i bilagan Enskilda budgetposter.



Socialnämnden får ett tillskott, utöver lönekomensationen, på 34 mnkr per år jämfört med Mål och budget 2023. Syftet är att fortsätta stärka det förebyggande sociala arbetet och påskynda omställningen till en mer kunskapsbaserad socialtjänst, exempelvis genom att utveckla arbetet med systematiska uppföljningar av individinsatser och införa fler evidensbaserade metoder. Medlen ger också nödvändigt utrymme för att fortsatt stärka det relationsbyggande och uppsökande arbetet samt vidareutveckla och implementera både styrande och stödjande processer och strukturer och därmed skapa förutsättningar för fortsatt omställningsarbete.

Socialnämnden ska tillsammans med gymnasie- och arbetsmarknadsnämnden utreda förutsättningar och möjligheter för Bostad först.

### Resursfördelning

Socialnämnden tilldelas 501 mnkr, vilket är en ökning med 10,4 procent jämfört med 2023.

#### Socialnämndens ekonomiplan 2024 – 2026<sup>11</sup>

Driftbudget, tkr verksamhet	Budget 2023	Volym	Lokal	Uppräkning	Övrigt	Budget 2024	Förändr tkr	Förändr %
Individ- och familjeomsorg mm	453 987	11 443	800	2 900	32 001	501 131	47 144	10,4%
	Budget 2024	Volym	Lokal	Uppräkning	Övrigt	Budget 2025	Förändr tkr	Förändr %
Individ- och familjeomsorg mm	501 131	7 541	0	0	-2 400	506 271	5 141	1,0%
	Budget 2025	Volym	Lokal	Uppräkning	Övrigt	Budget 2026	Förändr tkr	Förändr %
Individ- och familjeomsorg mm	506 271	3 921	0	0	0	510 193	3 921	0,8%

### Investeringar

Socialnämnden tilldelas 0,8 mnkr per år i investeringsram 2024 – 2026 som främst avser reinvesteringar i inventarier.

## Bolag och kommunalförbund

Här redovisas planering för de bolag där kommunen har ett betydande eller bestämmande inflytande.

Den kommande planeringsperioden präglas av synnerligen omfattande investeringar i bolagen. Huvuddelen av investeringarna kommer att ske i de helägda

<sup>11</sup> Ändringarna i sin helhet redovisas i bilagan Enskilda budgetposter.

fastighetsbolagen Huge Bostäder AB som planerar för såväl nyproduktion, renovering och upprustning av kommunala bostadsbeståndet, samt i Huddinge Samhällsfastigheter AB där omfattande lokalinvesteringar planeras. Det är särskilt viktigt att upprätthålla goda resultat i såväl kommun som bolag för att klara av att finansiera kommande investeringar och demografiska utveckling.

### **Huddinge Samhällsfastigheter AB**

Huddinge Samhällsfastigheter AB ska äga, utveckla och förvalta sitt innehav av fastigheter för kommunala verksamheter på ett effektivt och serviceinriktat sätt för att tillgodose kommunens behov av ändamålsenliga lokaler. Bolaget är en viktig aktör och ska som regel tillgodose kommunens behov av skolor, förskolor och andra verksamhetslokaler. Lokalerna ska utformas för att kunna nyttjas effektivt, vara tillgängliga och hållbara.

Bolaget tillämpar självkostnadshyror mot kommunen vilket innebär att hyresavtalet och ramavtalet med kommunen är den största posten som påverkar bolagets resultaträkning. Andra faktorer är långsiktig räntenivå samt en kostnadseffektiv fastighetsförvaltning. Ett nytt ramavtal för hyressättning är under framtagande och beräknas träda i kraft 2025. Inför 2024 har reviderade ägardirektiv tagits fram (se bilaga 5). Inför 2024 har reviderade ägardirektiv tagits fram, där bland annat uppdrag om genomförande av affärsplan för Flottsbro och övertagande av robust fastighetsdrift ingår.

### **Investeringar**

Huddinge Samhällsfastigheter planlägger flera stora investeringar under de kommande åren vilket innebär stora negativa kassaflöden. Under de kommande tre åren är bolagets egenfinansiering relativt jämn och uppgår till 32% av investeringsvolymen.

Investeringsbudgeten 2024 uppgår till 412 mnkr och för perioden 2024–2026 till 2105 mnkr. Av den sammanlagda investeringsvolymen förväntas 1 493 mnkr kräva extern finansiering, förutsatt att investeringar genomförs enligt plan. Bland de större byggprojekten som ingår och planeras att byggstarta under planperioden finns Huddinges nya kommunhus, nytt huvudbibliotek och en ny idrotts- respektive simhall. Utöver nybyggnation har bolaget ett stort fokus på åtgärder för energieffektivisering under de kommande åren. Åtgärderna är en bidragande faktor till att långsiktiga besparingsmål kan nås.

### **Huge Bostäder AB**

Huge Bostäders affärsidé är: ”Med människa och miljö i fokus äger, utvecklar och förvaltar vi bostäder och lokaler som ökar livskraften i Huddinge”. Huge Bostäder äger cirka 8 000 hyresrätter samt kommersiella lokaler och stadsdelscentrum i Huddinge kommun. Bolaget är Huddinge kommuns allmännyttiga bostadsbolag. Den största posten som påverkar bolagets intäkter är hyresförhandlingen. Andra

faktorer som påverkar bolaget är långsiktig räntenivå, hur framgångsrikt bolaget är i sin nyproduktion och hantering av renoveringsbehov samt en kostnadseffektiv fastighetsförvaltning.

Löpande drift och underhåll täcks av intäkterna på årsbasis. Inför 2024 har reviderade ägardirektiv (se bilaga 4) tagits fram, bland annat uppdras Huga Bostäder att säkerställa möjligheten att uppföra Kombohus.

### **Investeringar**

Huga Bostäder AB planerar för såväl nyproduktion, renoveringar och stambyten av hyresbostäder vilket gör att investeringsbudgeten kommer att öka kraftigt kommande år. Det kommer att medföra att skulden ökar från nuvarande nivå (cirka 3 800 mnkr). Under budgetperioden 2024–2026 planeras investeringar för sammanlagt 3 351 mnkr varav upp till 2 334 mnkr kan komma att lånefinansieras.

Investeringsbudgeten 2024 uppgår till 1 230 mnkr varav upp till 1 048 mnkr kan komma att behöva lånefinansieras. Planerade upprustningar står för den större delen av framtida investeringar då det arbetet omfattar cirka 4 500 lägenheter. I upprustningsplanerna ligger tyngdpunkten på stambyten.

### **Södertörns Energi AB**

Södertörns Energi ska i samverkan med ägarna främja energiförsörjningen genom distribution och produktion av fjärrvärme och kyla i Huddinge, Botkyrka och Salems kommuner i enlighet med fjärrvärmelagen. Bolaget, som ägs 50/50 av Botkyrka och Huddinge kommuner, är ett moderbolag och den operativa verksamheten sker dels i det helägda dotterbolaget Södertörns Fjärrvärme AB (SFAB) som ansvarar för distribution och försäljning, dels i intressebolaget Söderenergi AB (58 %) som ansvarar för produktion av värme.

Klimatförändringar, energieffektivisering och ökad konkurrens från andra uppvärmningsformer bedöms leda till sjunkande värmeförbrukning hos kunderna på lång sikt. Inom ägarkommunerna finns omfattande långsiktiga planer för nybyggnation, och fjärrvärmens har en stark ställning. Sammantaget finns för fjärrvärmeverksamheten förutsättningar att bibehålla en stabil ekonomi, men det kommer att krävas utvecklingsinsatser inom prioriterade områden.

Prognosen för de närmaste åren är osäker men bolaget bedömer att bland annat ökade bränslekostnader, tillkommande skatter, ändrade regler för ränteavdrag kommer att påverka fjärrvärmeaffärens lönsamhet negativt och leda till högre värmepriser. I andra vågskålen ligger de osäkra elpriserna och de fjärrvärmeleverantörer som även producerar el, vilket kommunens bolag gör, drar i nuläget fördel av marknadens utveckling. Söderenergi AB som direkt påverkas av höga bränslekostnader förväntas göra negativa resultat i närtid, för att sedan nå nollresultat under budgetperiodens senare del.

## Investeringar

Investeringar sker i dotterbolagen Södertörns Fjärrvärme och Söderenergi. Under perioden 2024–2026 förväntas den årliga investeringstakten totalt ligga om kring 170 mnkr respektive 145 mnkr i genomsnitt årligen. Eftersom kommunen, genom Södertörns Energi, äger 50 procent respektive 29 procent innebär det investeringar om 85 respektive 42 mnkr för Huddinges del. Huvudsakligen avses investeringar i ledningar, maskiner och tekniska anläggningar.

### SRV Återvinning AB

SRV Återvinning AB (SRV) ägs av fem kommuner på Södertörn: Huddinge, Haninge, Botkyrka, Salem och Nynäshamn. Kommunerna har gett SRV i uppdrag att sköta insamling och hantering av hushållssopor. Bolaget verkar till största delen under självkostnadsprincipen och finansierar sin verksamhet riktat mot hushåll via avfallstaxan. Den delen av SRV:s verksamhet som riktar sig mot företag finansieras via avgifter.

Ägardirektiv för SRV är framtagna och beslutade i ägarkommunerna 2021.

SRV står inför stora förändringar till följd av förändrade lagar kring insamling av matavfall och ett utökat producentansvar för insamling av tidningar och förpackningar. Osäkerheten kring insamlingssystemet i framtiden är stor.

## Investeringar

SRV står inför behov av investeringar i storleksordningen 65 mnkr per år de kommande åren. Huvudsakliga belopp avser investeringar i fordon, byggnader för avfallshantering, markanläggningar samt maskiner och inventarier. På sikt planerar bolaget för en ny avfallshanteringsanläggning där både kapacitet och sorteringsförmåga utvecklas. Samtliga investeringar finansieras via taxor och avgifter. All eventuell upplåning i SRV sker med kommunal borgen.

### Södertörns Brandförsvarsförbund

Södertörns brandförsvarsförbund är ett kommunalförbund som omfattar tio kommuner; Botkyrka, Ekerö, Haninge, Huddinge, Nacka, Nykvarn, Nynäshamn, Salem, Södertälje och Tyresö. Förbundet har till uppdrag att alla invånare som bor, verkar och vistas i medlemskommunerna ska känna sig trygga och säkra. Verksamheten bedrivs på nio heltids- och tre deltidsstationer samt på nio brandvärn. På en av heltidsstationerna finns även Räddningscentralen Stockholms län som är en larm- och ledningscentral.

Verksamheten finansieras av kommunbidrag. För att nå en budget i balans krävs effektivisering och mycket stor kostnadsmedvetenhet. Förbundet behöver fortsätta arbetet med digitalisering och säkerhet för att garantera förbundets 100-årsjubileum.

Förbundet påverkas av nya regelverk avseende pensionsvillkor och arbetstid. Detta påverkar både ekonomiskt och organisatoriskt och kommer innebära krav på förändrade arbetsätt framöver.

### Investeringar

Förbundets investeringar uppgår till 23 mnkr för 2024. Huvudsakligen avses fordon och övrig räddningsmateriel. För åren 2025 och 2026 förväntas investeringsvolymerna uppgå till 25 mnkr respektive 26 mnkr.

## Kommunkoncern

Med kommunkoncern menas kommunen samt de bolag och förbund där kommunen, ensamt eller med flera andra offentliga aktörer, har ett betydande eller bestämmande inflytande. De bolag som kommunen äger tillsammans med andra aktörer ingår i sammanställning över kommunkoncernen motsvarande den ägda andelen. Med kommunkoncernens resultat och ställning avses hela kommunkoncernen där Huddinge kommun tillsammans med tillhörande bolag inkluderas i en sammanställning. Syftet är att ge en samlad bild av den totala kommunala verksamhetens ekonomi och åtaganden. I budgeten görs en förenklad sammanställning.

### Resultat

Resultatprognos före skatt* (mnkr)	Prognos	Prognos	Prognos
	2024	2025	2026
Kommunen (inkl. exploatering och gatukostnadsersättning)	160	285	300
Huddinge Samhällsfastigheter AB	14	15	19
Huge Bostäder AB	29	18	39
Södertörns Energi AB**	22	16	31
Söderenergi AB*	-23	-23	0
SRV Avfall AB*	14	14	14
Södertörns brandförsvärsförbund*	0	0	0
<b>Summa resultat efter finansnetto</b>	<b>215</b>	<b>325</b>	<b>403</b>

\*Enligt ägarandel, \*\*Enligt ägarandel, inkl. Södertörns Fjärrvärme AB

Kommunkoncernens prognosticerade resultat under perioden uppgår till i genomsnitt 314 mnkr per år. Resultat för kommunkoncernen beräknas uppgå till 215 mnkr för 2024 där kommunen står för 160 mnkr och bolagen för 56 mnkr. För 2025 uppgår resultatet till 325 mnkr där kommunens andel utgör 285 mnkr och bolagens andel 40 mnkr. Prognostiserat resultat för 2026 uppgår till 403 mnkr där kommunens andel utgör 300 mnkr och bolagens andel utgör 103 mnkr.

## Investeringar

Investeringsbudget- och plan avser kommunen och de helägda bolagen, Hüge Bostäder AB och Huddinge Samhällsfastigheter AB, samt de delägda bolagen/förbundet Södertörns Energi AB, Söderenergi AB, SRV Återvinning AB och Södertörns Brandförsvarsförbund.

Kommunens investeringsbudget består av nämnders investeringar till följd av nya/förändrade lokaler, löpande re- och nyinvesteringar av inventarier och utrustning, IT-investeringar, beläggningsarbete, löpande investeringar i gator, gatubelysning, broar, med mera och samhällsbyggnadsinvesteringar. Samhällsbyggnadsinvesteringar består av exploateringsverksamhet med därtill hörande infrastrukturinvesteringar i bland annat gator och vägar samt kommunstyrelsens investeringar i gator, parker, gång- och cykelvägar, trafiksäkerhetsåtgärder med mera.

Hüge Bostäder AB investerar i nyproduktion, om- och tillbyggnader samt i underhåll av befintligt bestånd av bostäder och lokaler. Huddinge Samhällsfastigheter AB investerar i ny- och ombyggnad och underhåll av kommunala verksamhetslokaler.

I tabell redovisas summerat investeringar i planering för 2024–2026.

Investeringsplan (mnkr)	Prognos	Prognos	Prognos
	2024	2025	2026
Nämndernas investeringar	310	226	212
Samhällsbyggnadsinvesteringar	167	270	303
- varav exploateringsprojekt	60	83	124
- varav investeringsprojekt	107	186	178
<b>Summa investeringar kommunen</b>	<b>477</b>	<b>496</b>	<b>515</b>
Hüge Bostäder AB	1 230	1 183	938
Huddinge Samhällsfastigheter AB	412	706	987
Delägda bolag samlad prognos*	156	175	129
<b>Summa investeringar</b>	<b>2 275</b>	<b>2 560</b>	<b>2 569</b>

\* Enligt ägarandel

Sammantaget är investeringsbehovet för 2024 beräknat till 2 275 mnkr, varav 477 mnkr för kommunen, 1 230 mnkr för Hüge Bostäder AB och 412 mnkr för Huddinge Samhällsfastigheter AB. För perioden 2025–2026 är investeringsbehovet beräknat till 5 129 mnkr, varav 1 011 mnkr för kommunen, 2 121 mnkr för Hüge Bostäder AB och 1 693 mnkr för Huddinge Samhällsfastigheter AB.

Investeringsplan per nämnd, samhällsbyggnadsinvesteringar och per helägda bolag redovisas på sidan 54–55.

Nedan projekt ska beredas investeringsutrymme under budgetperioden, fördelat på berörd verksamhetsnämnd, hos Huddinge Samhällsfastigheter AB. Bolaget har även egna affärsinvesteringar vars utfall inte ska belasta kommande hyror i kommunens verksamhetslokaler.

Projekt från lokalresursplan	2024	2025	2026
Investeringsutrymme pågående/kommande förstudier	26,1	130,4	259,5
Utsäljeskolan	57,7		
Nytt kommunhus	117,3	227,4	243,6
Paradisbacken bibliotek	27,1	52,6	56,4
Driftshus i samband med nytt kommunhus	12,0	30,0	62,0
Ny idrottshall Huddingehallen	15,0	54,0	100,0
Ny simhall Huddingehallen	24,0	22,0	179,0
<b>Summa projekt</b>	<b>279,3</b>	<b>516,4</b>	<b>900,5</b>

Övriga projekt	2024	2025	2026
Underhåll aktivering	50,0	50,0	50,0
Underhåll aktivering, projekt som kräver evakuering	17,1	34,7	20,0
Energieffektivisering	17,8	65,1	8,7
Affärsprojekt	33,3	33,2	0,7
Kontinuitetsplanering	14,0	7,0	7,0
<b>Summa projekt</b>	<b>132,2</b>	<b>190,0</b>	<b>86,4</b>

<b>Totalt</b>	<b>411,5</b>	<b>706,4</b>	<b>986,9</b>
---------------	--------------	--------------	--------------

## Låneskuldsutveckling

Sammantaget för kommunkoncernen beräknas investeringar under kommande treårsperiod till 7 404 mnkr, där bolagskoncernen står för 5 916 mnkr, motsvarande cirka 80 procent och kommunen för 1 488 mnkr. Merparten av investeringarna sker i fastighetsbolagen. Givet att allt genomförs skulle det resultera i ytterligare upplåning om nära 3 800 mnkr under kommande treårsperiod. Det är dock inte osannolikt att upplåningen faller ut lägre till följd av förseningar i vissa projekt. Skillnaden mellan investeringsnivå och ytterligare lån finansieras löpande av kommunens och bolagens kassaflöden. Med ökad upplåning inräknat förväntas kommunens samlade externa skuld uppgå till cirka 7 200 mnkr vid utgången av 2026, då med hänsyn tagen till att vissa planer förskjuts, en ökning med drygt 1 800 mnkr mot dagens nivå på 5 374 mnkr. Nivån vid utgången 2026 motsvarar cirka 61 tkr per invånare vilket understiger skuldtaket på 85 tkr per invånare.

Kommunens investeringar finansieras av det egna kassaflödet under de kommande tre åren. Självfinansieringsgraden beräknas här som ett 5-årsnitt bakåt i tiden för att minimera påverkan av enskilda extraordinära händelser och på så sätt få en mer kontinuerlig bild av hur verksamheten presterar avseende jämförelsen investeringsvolym kontra kassaflöde. I de kommunägda fastighetsbolagen är investeringstakten de kommande åren hög till följd av planering av i huvudsak omfattande stambyten i bostadsbeståndet och uppförandet av ett nytt kommunhus. I ett expansivt skede påverkas självfinansieringsgraden ofta negativt vilket också syns i prognosen för koncernen. För kommunkoncernen uppgår självfinansieringsgraden till i genomsnitt 71 procent de kommande tre åren. Enligt beslutade finansiella riktlinjer ska kommunkoncernens genomsnittliga självfinansieringsgrad inte understiga 70 procent. Koncernen går från höga nivåer av självfinansieringsgrad till avsevärt lägre nivåer de kommande åren. Det förklaras till stor del av låga investeringstal och omfattande statliga bidrag under pandemiåren, samt av att koncernen står inför stora investeringar. Givet 100 procent genomförandegrad visar prognosen för koncernens självfinansieringsgrad på nivåer under 70 procent från 2026 och några år framåt. Genomsnittlig historisk genomförandegrad är dock 67 procent, och koncernen kan nå en genomförandegrad på 79 procent under budgetperioden innan självfinansieringsgraden passerar den lägre gränsen 70 procent.

*Prognos för självfinansieringsgrad, 5-årsnitt bakåt*

Självfinansieringsgrad 5-års snitt bakåt	2024	2025	2026
Kommunen	169%	150%	133%
Koncernen	82%	69%	60%

## Låne- och borgensramar

Kommunen fastställer varje år låne- och borgensramar till de bolag och organisationer som kommunen har intressen i. Ramarna fastställs för kommande år, ett år i taget. För 2024 fastställs låne- och borgensramar till ett totalt belopp om 12 518 mnkr. Både Huddinge Samhällsfastigheter AB och Huga Bostäder AB står inför stora investeringar under de kommande åren vilket resulterar i behov av ökade låneramar. Totalt uppgår behoven av ramökningar för fastighetsbolagen till 3 300 mnkr. För Söderenergis del innebär ett negativt resultat de närmaste åren att låneramen förväntas behöva öka med ytterligare 29 mnkr inför 2025, för att då uppgå till 1 015 mnkr.



*Låne- och borgensramar 2024–2026*

Låne- och borgensramar (mnkr)	2024	Prognos 2025	Prognos 2026
Bolag/förbund			
Huge Bostäder AB	5 500,0	6 200,0	6 500,0
Huddinge Samhällsfastigheter AB	5 000,0	5 400,0	6 000,0
Södertörns Energi AB	522,5	600,0	600,0
Södertörns Fjärrvärme AB	250,0	250,0	250,0
Söderenergi AB	986,0	1 015,0	1 015,0
<b>Summa låneramar</b>	<b>12 258,5</b>	<b>13 465,0</b>	<b>14 365,0</b>

Borgensåtaganden (mnkr)	2024	Prognos 2025	Prognos 2026
Bolag/förbund			
Södertörns Fjärrvärme AB	43,5	43,5	43,5
SRV återvinning AB	78,0	78,0	78,0
SyvaB	98,7	98,7	98,7
Södertörns Brandförsvarsförbund	39,0	39,0	39,0
<b>Borgensåtaganden</b>	<b>259,2</b>	<b>259,2</b>	<b>259,2</b>
<b>Summa</b>	<b>12 517,7</b>	<b>13 724,2</b>	<b>14 624,2</b>

## Driftbudget kommunen (mnkr)

(mnkr)	2023	2024	2025	2026
Kommunstyrelsen	-704,6	-748,3	-742,0	-743,3
Förskolenämnden	-912,7	-924,4	-922,3	-922,4
Grundskolenämnden	-2 052,7	-2 140,5	-2 147,4	-2 135,7
Gymnasie- och arbetsmarknadsnämnden	-817,3	-830,8	-836,5	-845,9
Socialnämnden	-454,0	-501,1	-506,3	-510,2
Vård- och omsorgsnämnden	-1 350,2	-1 424,7	-1 448,9	-1 479,4
Kultur- och fritidsnämnden	-249,1	-290,4	-291,0	-291,9
Bygglovs- och tillsynsnämnden	-56,0	-59,8	-59,7	-60,1
Natur- och stadsmiljönämnden	-194,7	-232,3	-227,6	-227,8
Revision	-3,6	-3,6	-3,6	-3,6
Överförmyndarnämnden	-7,8	-7,9	-7,9	-8,0
<b>Summa nämnder</b>	<b>-6 802,8</b>	<b>-7 163,7</b>	<b>-7 193,2</b>	<b>-7 228,3</b>
Reserverade medel	-208,2	-151,4	-528,0	-774,5
-varav för tillkommande lokaler	-57,1	-56,4	-116,4	-176,4
-varav utrymme för pris- och lönekomensation	-64,0	0,0	0,0	0,0
-varav för konjunktur/volymer/öföretsett	-57,7	-81,6	-386,4	-570,3
-varav volymer/öföretsett socialnämnden	-8,4	0,0	-10,0	-10,0
-varav för digitaliseringspott	-5,0	-5,0	-5,0	-5,0
-varav för heltid som norm	0,0	-4,0	-4,0	-4,0
-varav för minskad sjukfrånvaro	0,0	-2,0	-2,0	-2,0
-varav för bostadsanpassning	0,0	-1,6	-1,9	-2,0
-varav för invasiva arter	0,0	-0,9	0,0	0,0
-varav för finansieringsprincip (ofördelat)	-1,5	0,0	-2,3	-4,8
Finansförvaltning	138,6	104,2	253,9	285,2
-varav kapitaltjänstintäkter (internt)	321,2	339,8	342,3	344,8
-varav utbetalning pensioner intjänade < 1998	-97,5	-104,4	-105,1	-103,3
-varav upplösning av medfinansiering i statlig infrastruktur	-59,1	-60,5	-60,5	-60,5
Exploateringsverksamhet/gatukostnadsersättning	134,5	85,0	130,0	140,0
Avskrivningar	-210,2	-243,9	-263,9	-283,9
<b>Summa verksamhetens nettokostnader</b>	<b>-6 948,2</b>	<b>-7 369,9</b>	<b>-7 601,3</b>	<b>-7 861,5</b>
Allmän kommunalskatt	6 049,0	6 363,8	6 683,1	6 971,7
Prognos slutavräkning	-17,5	3,4	0,0	0,0
<b>Summa skatteintäkter</b>	<b>6 031,5</b>	<b>6 367,2</b>	<b>6 683,1</b>	<b>6 971,7</b>
Inkomstutjämningsbidrag	643,1	529,6	557,9	585,7
Kostnadsutjämningsbidrag	247,4	241,6	226,4	200,4
Regleringsbidrag/-avgift	220,2	349,8	273,4	237,8
Avgift till LSS-utjämning	-171,4	-162,7	-163,6	-164,6
Kommunal fastighetsavgift	204,2	210,7	210,7	210,7
Generellt statsbidrag	8,2	0,0	0,0	0,0
<b>Summa utjämning och generella statsbidrag</b>	<b>1 151,7</b>	<b>1 169,0</b>	<b>1 104,7</b>	<b>1 070,1</b>
<b>Summa skatt, utjämning, generella statsbidrag</b>	<b>7 183,1</b>	<b>7 536,2</b>	<b>7 787,9</b>	<b>8 041,8</b>
<b>Summa verksamhetens resultat</b>	<b>235,0</b>	<b>166,3</b>	<b>186,6</b>	<b>180,3</b>
Finansiella intäkter	243,6	431,0	457,9	493,2
Finansiella kostnader	-272,2	-436,9	-359,1	-373,0
<b>Summa finansnetto</b>	<b>-28,7</b>	<b>-5,9</b>	<b>98,8</b>	<b>120,2</b>
<b>Årets resultat</b>	<b>206,3</b>	<b>160,4</b>	<b>285,4</b>	<b>300,5</b>
<b>Årets resultat ekonomiskt mål</b>	<b>71,8</b>	<b>75,4</b>	<b>155,4</b>	<b>160,5</b>

## Balansbudget

Tillgångar (mnkr)	2024	2025	2026
Anläggningstillgångar	17 079,0	17 946,7	18 782,8
Omsättningstillgångar	938,8	938,8	938,7
<b>Summa tillgångar</b>	<b>18 017,8</b>	<b>18 885,5</b>	<b>19 721,5</b>
Eget kapital, avsättningar och skulder (mnkr)			
Ingående eget kapital	7 380,0	7 540,4	7 826,3
Årets resultat	160,4	285,9	301,0
<b>Summa eget kapital</b>	<b>7 540,4</b>	<b>7 826,3</b>	<b>8 127,3</b>
<b>Summa avsättningar</b>	<b>3 083,8</b>	<b>2 874,1</b>	<b>2 913,5</b>
Långfristiga skulder	5 067,1	5 858,6	6 354,2
Kortfristiga skulder	2 326,5	2 326,5	2 326,5
<b>Summa skulder</b>	<b>7 393,6</b>	<b>8 185,1</b>	<b>8 680,7</b>
<b>Summa eget kapital, avsättningar och skulder</b>	<b>18 017,8</b>	<b>18 885,5</b>	<b>19 721,5</b>

## Finansieringsbudget

Den löpande verksamheten (mnkr)	2024	2025	2026
Årets resultat	160,4	285,9	301,0
Justering för ej likviditetspåverkande poster	534,2	26,1	296,5
<b>Kassaflöde från den löpande verksamheten</b>	<b>694,6</b>	<b>312,0</b>	<b>597,5</b>
Investeringsverksamheten (mnkr)	2024	2025	2026
Investeringar i anläggningstillgångar	-477,3	-493,5	-513,1
<b>Kassaflöde från investeringsverksamheten</b>	<b>-477,3</b>	<b>-493,5</b>	<b>-513,1</b>
Finansieringsverksamheten (mnkr)	2024	2025	2026
Förändringar långfristiga fordringar	-571,5	-610,0	-580,0
Extern upplåning	354,2	791,5	495,6
<b>Kassaflöde från finansieringsverksamheten</b>	<b>-217,3</b>	<b>181,5</b>	<b>-84,4</b>
<b>Årets kassaflöde</b>	<b>0,0</b>	<b>0,0</b>	<b>0,0</b>

## Investeringsplan

Koncernens investeringar	2024	2025	2026
<b>Investeringar enligt lokalplaner/Nämnd</b>			
Förskolenämnden	0,0	3,0	0,0
Grundskolenämnden	20,0	5,0	0,0
Kultur- och fritidsnämnden	6,6	0,3	0,0
<b>Summa lokalplaner</b>	<b>26,6</b>	<b>8,3</b>	<b>0,0</b>
<b>Övriga investeringar/Nämnd</b>			
Bygglövs- och tillsynsnämnden	1,0	0,4	0,3
Förskolenämnden	6,5	6,5	6,5
Grundskolenämnden	11,0	11,0	11,0
Gymnasie- och arbetsmarknadsnämnden	0,0	0,0	0,0
Natur- och stadsmiljönämnden	130,0	122,4	117,0
Kommunstyrelsen	98,7	51,8	51,8
Kommunstyrelsen IT	26,3	15,3	15,6
Kultur- och fritidsnämnden	4,5	4,5	4,5
Socialnämnden	0,8	0,8	0,8
Vård- och omsorgsnämnden	4,9	4,9	4,9
<b>Summa övriga investeringar</b>	<b>283,7</b>	<b>217,6</b>	<b>212,4</b>
<b>Summa nämndernas investeringar</b>	<b>310,3</b>	<b>225,9</b>	<b>212,4</b>
<b>Samhällsbyggandsinvesteringar</b>			
Exploateringsprojekt	60,0	83,4	124,5
Investeringsprojekt	107,0	186,2	178,2
<b>Summa samhällsbyggnadsprojekt</b>	<b>167,0</b>	<b>269,6</b>	<b>302,7</b>
<b>Summa investeringar i kommunen</b>	<b>477,3</b>	<b>495,5</b>	<b>515,1</b>
<b>MoB 2023–2025</b>	<b>518,5</b>	<b>447,8</b>	<b>489,0</b>
<b>Bolagens investeringar</b>			
Huddinge samhällsfastigheter AB	411,5	706,4	986,9
Huge Bostäder AB	1 230,0	1 183,0	938,0
Södertörns Energi AB (konc)	92,0	109,5	62,5
Söderenergi AB	39,4	40,0	40,9
SRV	20,5	20,5	20,5
SBFF	4,4	4,7	5,0
<b>Summa bolagens investeringar</b>	<b>1 797,8</b>	<b>2 064,1</b>	<b>2 053,8</b>
<b>Summa skattefinansierade investeringar</b>	<b>888,8</b>	<b>1 201,9</b>	<b>1 502,0</b>
<b>Summa affärsinvesteringar</b>	<b>1 386,3</b>	<b>1 357,7</b>	<b>1 066,9</b>
<b>Summa investeringar koncernen</b>	<b>2 275,0</b>	<b>2 559,6</b>	<b>2 568,9</b>

## Bilaga Enskilda budgetposter

Nämnd	Förklaringar till plan 2024	Tkr	Engångs- belopp
FSN	Städupphandling - effekthemtagning	-3 587	
FSN	Tidigareläggning av strukturplan	-200	
FSN	Höjt PO-pålägg (inkl externa utförare)	6 166	
FSN	Tillskott	22 000	
FSN	Volymomräkning (298 platser)	-30 880	
FSN	Ny hyresavtalsperiod HUSF	7 177	
FSN	Ny avtalsperiod HUSF effekt externa	3 668	
FSN	Lönekomensation 1 procent	7 300	
		<b>11 644</b>	
	<b>Förklaringar till plan 2025</b>		
FSN	Volymomräkning	-2 049	
	<b>Förklaringar till plan 2025</b>		
FSN	Volymomräkning	34	
Nämnd	Förklaringar till plan 2024	Tkr	Engångs- belopp
GSN	Volymomräkning	-20 023	
GSN	Tidigareläggning av strukturplan 2023	-300	
GSN	Stärkta skolbibliotek - generella statsbidrag	-273	
GSN	Nationella prov - generella statsbidrag	-1 345	
GSN	Övrigt generella statsbidrag (avrundning)	18	
GSN	Städupphandling - effekthemtagning	-4 940	
GSN	Objektsledare digitalisering	850	
GSN	Höjt PO-pålägg (inkl externa utförare)	13 366	
GSN	Statsbidrag Digitala nationella prov	1 211	Delvis
GSN	Tillskott (varav 7,5 mnkr avser socioek omfördelning)	57 500	
GSN	Lönekomensation 1 procent	16 100	
GSN	Hyresförändring inkl ny avtalsperiod HUSF	15 889	
GSN	Hyreseffekt externa utförare	9 737	
		<b>87 790</b>	
	<b>Förklaringar till plan 2025</b>		
GSN	Volymomräkning	-12 133	
GSN	Statsbidrag Digitala nationella prov	-886	
GSN	Tillskott	20 000	
		<b>6 981</b>	
	<b>Förklaringar till plan 2026</b>		
GSN	Volymomräkning	-10 976	
GSN	Statsbidrag Digitala nationella prov	-768	
		<b>-11 744</b>	
Nämnd	Förklaringar till plan 2024	Tkr	Engångs- belopp
GAN	Städupphandling - effekthemtagning	-821	

GAN	Framtagande av strukturprogram för komvux	-600
GAN	Utreda samlokalisering gymnasiesärskola och grundsärskola	-200
GAN	Objektsledare digitalisering	1 700
GAN	Volymomräkning	5 626
GAN	Hysesförändring inkl ny avtalsperiod HUSF	8 542
GAN	Lönekomensation 1 procent	4 000
GAN	Programvalspriser 3,4%	7 500
GAN	Programprishöjning Introduktionsprogrammet	1 300
GAN	Höjt PO-pålägg	3 221
GAN	Statsbidrag grundläggande behörighet yrkesprogram	638
GAN	Statsbidrag förstärkning av SFI	313
GAN	Ändrad riksnorm försörjningsstöd	5 300
GAN	Effektivisering av organisation och minskade volymer	-16 800
GAN	Omställningsarbete avseende boende för nyanlända	-2 000
GAN	Generellt statsbidrag med anledning av kriget i Ukraina.	-4 100
GAN	Admin i syfte att kunna erbjuda fler sommarjobb	-200
		<b>13 419</b>

**Förklaringar till plan 2025**

GAN	Volymomräkning	6 121
GAN	Statsbidrag grundläggande behörighet yrkesprogram	1 265
GAN	Ökade lokalkostnader	1 098
GAN	Statsbidrag förstärkning av SFI	303
GAN	Effektivisering av organisation	-3 000
		<b>5 787</b>

**Förklaringar till plan 2026**

GAN	Volymomräkning	8 403
GAN	Ökade lokalkostnader	1 455
GAN	Statsbidrag grundläggande behörighet yrkesprogram	-453
		<b>9 405</b>

<b>Nämnd</b>	<b>Förklaringar till plan 2024</b>	<b>Tkr</b>	<b>Engångs- belopp</b>
VON	Utökad bemanning sjuksöterskor - generellt statsbidrag (se även 2022)	-4 072	
VON	Städupphandling - effekthemtagning	-436	
VON	Motverka ensamhet bland äldre	-750	
VON	Utreda bemanningsstrategi och utveckla kompetensen inom hemtjänsten	-500	
VON	Överflytt ansvar färdtjänst & riksfärdstjänst	-2 643	
VON	Upprätthålla kvalitet - tillskott	30 000	
VON	Höjt PO-pålägg	7 204	
VON	Motverka ensamhet bland äldre	750	
VON	Äldrevänlig kommun	250	Ja
VON	Ökade kostnader enligt befolkningsprognos/beräkning	22 759	
VON	Ny avtalsperiod HUSF	9 200	
VON	Ny avtalsperiod HUSF effekt externa	3 200	
VON	Lönekomensation 1 procent	11 700	
VON	Statsbidrag indragning Stärkt rätt till personlig assistans	-2 147	
		<b>74 515</b>	

	<b>Förklaringar till plan 2025</b>	
VON	Äldrevänlig kommun	-250
VON	Volymräkning	26 583
VON	Statsbidrag indragning Stärkt rätt till personlig assistans	-2 163

**24 170**

	<b>Förklaringar till plan 2026</b>	
VON	Volymräkning	32 620
VON	Statsbidrag indragning Stärkt rätt till personlig assistans	-2 123

**30 497**

<b>Nämnd</b>	<b>Förklaringar till plan 2024</b>	<b>Tkr</b>	<b>Engångs- belopp</b>
SN	Städupphandling - effekthemtagning	-266	
SN	Statsbidrag Skyddat boende våldsutsatta	1 927	
SN	Kunskapsbaserad socialtjänst	8 000	
SN	Höjt PO-pålägg	2 291	
SN	Tillskott	33 800	
SN	Statsbidrag Skyddat boende våldsutsatta förstärkning, se ovan	49	
SN	Volymräkning	-2 357	
SN	Ny avtalsperiod HUSF	800	
SN	Lönekomensation 1 procent	2 900	
		<b>47 144</b>	

	<b>Förklaringar till plan 2025</b>	
SN	Tillskott volymer	-3 000
SN	Kunskapsbaserad socialtjänst	10 600
SN	Tillskott 2024 flytt till reserverade medel	-10 000
SN	Volymräkning	2 541
SN	Omställning och ökade volymer	5 000
		<b>5 141</b>

	<b>Förklaringar till plan 2026</b>	
SN	Volymräkning	3 921
		<b>3 921</b>

<b>Nämnd</b>	<b>Förklaringar till plan 2024</b>	<b>Tkr</b>	<b>Engångs- belopp</b>
NSN	Fällning av fosfor i Drevviken	-3 050	
NSN	Prisökning nytt avtal parkskötsel	1 000	
NSN	Vinterväghållning, nytt avtal	8 000	
NSN	Städupphandling - effekthemtagning	-107	
NSN	Organisatorisk förändring BTN	300	
NSN	Prisökningar	3 000	
NSN	Höjt PO-pålägg	2 779	
NSN	Invasiva arter	-500	
NSN	Kapitaltjänstkostnader	14 600	
NSN	Miljöprogrammet, naturvårdande insatser	900	Ja
NSN	Miljöprogrammet, Kynäsberget	300	Ja
NSN	Miljöprogrammet, aluminiumfällning Drevviken	600	Ja
NSN	Miljöprogrammet, inventering av sjöars status	300	Ja

NSN	SVOA och index	3 700	
NSN	Rent vatten/ Vattenstatus	250	Ja
NSN	Drift och underhåll arrendegårdar	2 300	Delvis
NSN	Tillgängliga & attraktiva friluftsmiljöer	1 500	
NSN	Volymräkning	-139	
NSN	Övertagande av nya och tillkommande objekt	1 500	
NSN	Lönekompensation 1 procent	400	
		<b>37 633</b>	

**Förklaringar till plan 2025**

NSN	Vinterväghållning, nytt avtal	100	
NSN	Rent vatten/ Vattenstatus	-250	
NSN	Drift och underhåll arrendegårdar	-900	
NSN	Miljöprogrammet, naturvårdande insatser	-900	
NSN	Miljöprogrammet, Kynäsberget	-300	
NSN	Miljöprogrammet, aluminiumfällning Drevviken	-600	
NSN	Miljöprogrammet, inventering av sjöars status	-300	
NSN	Fällning av fosfor i Drevviken	-2 250	
NSN	Volymräkning	150	
NSN	Övertagande av nya och tillkommande objekt	500	
		<b>-4 750</b>	

**Förklaringar till plan 2026**

NSN	Volymräkning	232	
		<b>232</b>	

<b>Nämnd</b>	<b>Förklaringar till plan 2024</b>	<b>Tkr</b>	<b>Engångs- belopp</b>
BTN	Livsmedel - efterhandsdebitering inom livsmedelskontroll	-100	
BTN	Bostadsanpassning	100	
BTN	Städupphandling - effekthemtagning	-100	
BTN	Tillsyn enskilda avlopp	350	Ja
BTN	Geodatatjänster till övriga förvaltningar	1 000	
BTN	Organisatorisk förändring	-300	
BTN	Höjt PO-pålägg	705	
BTN	Företagervänligt	1 500	
BTN	Volymräkning	-225	
BTN	Lönekompensation 1 procent	900	
		<b>3 830</b>	
	<b>Förklaringar till plan 2025</b>		
BTN	Tillsyn enskilda avlopp	-350	
BTN	Volymräkning	242	
		<b>-108</b>	
	<b>Förklaringar till plan 2026</b>		
BTN	Volymräkning	374	



**374**

<b>Nämnd</b>	<b>Förklaringar till plan 2024</b>	<b>Tkr</b>	<b>Engångs- belopp</b>
KFN	Strukturprogram ridskoleverksamhet	-100	
KFN	Volymräkning	-551	
KFN	Fritidsbank - pilot	500	Ja, 2023-5
KFN	Städupphandling - effekthemtagning	-326	
KFN	Motverka ensamhet bland äldre	-750	
KFN	Komp. för indragna riktade statsbidrag till bibliotek	900	
KFN	Objektsledare digitalisering	850	
KFN	Fritidsgård Visättra	2 200	
KFN	Källbrinks konstgräsplan kapitaltjänstkostnader	300	
KFN	Nämndsekreterare omorganisation justering	300	
KFN	Kommunikation omorganisation justering	440	
KFN	Arvode nämndordförande	-380	
KFN	Höjt PO-pålägg	299	
KFN	Resurs komplicerade lokalprojekt	1 000	
KFN	Äldres ensamhet	750	
KFN	Stöd föreningsverksamhet	1 000	
KFN	Fritidsgård utsälje	1 500	
KFN	Kapitaltjänstkostnader Fleminghallen bibliotek	480	
KFN	Hyra fleminghallen	1 000	
KFN	Ridstall sundby gård	2 944	
KFN	Grantorps fritidsgård	2 270	
KFN	Ny avtalsperiod HUSF	25 500	
KFN	Lönekompensation 1 procent	1 100	
		<b>41 226</b>	
	<b>Förklaringar till plan 2025</b>		
KFN	Volymräkning	595	
		<b>595</b>	
	<b>Förklaringar till plan 2026</b>		
KFN	Volymräkning	916	
		<b>916</b>	

<b>Nämnd</b>	<b>Förklaringar till plan 2024</b>	<b>Tkr</b>	<b>Engångs- belopp</b>
KS	Val europaparlament	2 700	Ja
KS	Avgifter förbund	100	
KS	SBFF	1 100	
KS	Kommunala trygghetskameror (trygghetspaket)	1 400	
KS	Handlingsplan lokalförsörjning	-700	
KS	Utredning äldrevänlig kommun	-200	
KS	Arvoden förtroendevalda	400	
KS	Städupphandling - effekthemtagning	-409	
KS	Platsutveckling Sundby gård, Flottsbro, Huddinge som besöksdestination	-1 000	

KS	Utreda samlad funktion för kost- och måltidsbespisning	-500	
KS	Kartlägga orsaker bakom sjukfrånvarotalen	-300	
KS	Utreda möjligheten att införa heltid som norm	-300	
KS	Utreda finansiella mål	-300	
KS	Utreda möjligheterna till språkkompetensutveckling	-300	
KS	Miljöprogram - handlingsplan, tillfällig förstärkning	-500	
KS	Geodatatjänster	-1 000	
KS	Överflytt ansvar färdtjänst & riksfärdstjänst	2 643	
KS	Objektsledare digitalisering	-3 400	
KS	Nämndsekreterare omorganisation justering	-300	
KS	Kommunikation omorganisation justering	-440	
KS	Arvode nämndordförande	380	
KS	Omställningsmedel (från reserverade medel)	10 000	
KS	Höjt PO-pålägg	913	
KS	Miljöprogrammet	500	Ja
KS	Miljöprogrammet vattenresurs	1 000	
KS	Social hållbarhet/demokrati/äldreperspektiv	4 000	
KS	Trygghet och säkerhet	4 600	
KS	Utökning kommunalråd	3 600	
KS	Lokaler och handlingsplaner	5 000	
KS	Nytt kommunhus	10 000	Ja
			Ja 2024-
KS	Kommunens vision	1 000	2025
KS	Attraktiv arbetsgivare	1 000	
KS	Arrangemang/evenemang	500	Ja
KS	Volymräkning	-1 701	
KS	Tomma lokaler Kommunalvägen 1-5	800	
KS	Ny avtalsperiod HUSF	-100	
KS	Lönekompensation 1 procent	3 500	
		<b>43 686</b>	
	<b>Förklaringar till plan 2025</b>		
KS	Avgifter förbund	100	
KS	SBFF	1 100	
KS	Kommunala trygghetskameror	700	
KS	Arvoden förtroendevalda	400	
KS	Miljöprogrammet	-1 500	
KS	Nytt kommunhus	-10 000	
			Ja 2024-
KS	Kommunens vision	500	2025
KS	Arrangemang/evenemang	-500	
KS	Volymräkning	1 838	
		<b>-7 362</b>	
	<b>Förklaringar till plan 2026</b>		
KS	Kommunens vision	-1 500	
KS	Volymräkning	2 829	
		<b>1 329</b>	