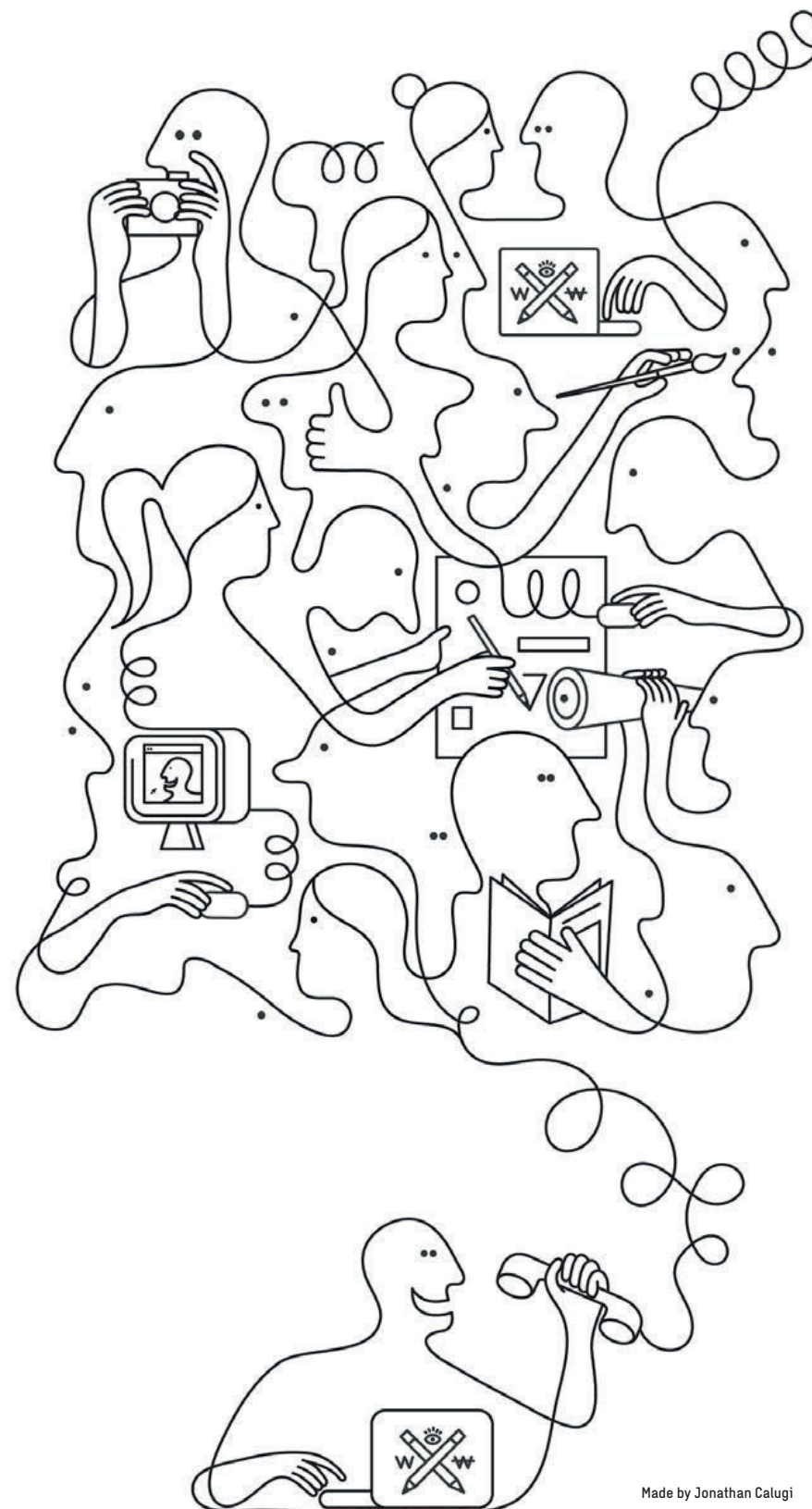


HUDDINGE DRIFTSHUS

Framtidens arbetsplats utförare, verkstad, drift



1) lokal l. byggnad för bedrivande av hantverk l. handarbete l. slöjd o. dyl. l. för mer l. mindre hantverksmässigt utförda konstruktions- l. reparationsarbeten o. d.; äv. med inbegrepp av dels den verksamhet som bedrivs i sådan lokal osv., dels verktyg l. hjälpmedel o. d.; äv. dels om (avdelning inom) (industriell) anläggning l. inrättning för tillverkning l. reparationer (särsk. i uttr. *mekanisk verkstad* (se **MEKANISK 1 a**)), dels elliptiskt för ssg med *verkstad* ss. senare led; förr äv. i uttr. *kemisk verkstad*, om laboratorium; jfr **VERK-HUS 2**. *VarRerV* 39 (1538). (*Gesällen ska*) ett åhr hoos en Mästare städe bliffve, och förestå Mästarens Wärkstad. *Rig* 1965, s. 71 (1622). Hwadh skulle nu vara .. nyttigare, än ved Academierna, djt Vngdomen hopetals löper Wijszheet at lära, Chymiske Wärkstäder vprättades, och der til Förfarne Män(n) förordnades, som de Vnge .. vnderwijste. **KEMPE Graanen Dedic. 6 a (1675)**. Wärc-Staden Bestående af ett bord, 6 st: Peruque hufvud 2ne häcklar, ett härsåp, med läder, och en Peruque ask. *BouppVäxjö* 1776. Om dagen arbetade .. (*fångarna*) i gemensamma verkstäder. **OSCAR I Straff 35 (1840)**. I en centralstad .. under 1700-talet endast fem verkstäder, medan de övriga hantverkarna vandra från gård till gård. **PAULSSON SuStad 1-2: 4 (1950)**. Det är klarlagt att 48-åringen vid 17-tiden var på en verkstad och hämtade ett fordon som var inlämnat för reparation. *GbgP* 23/8 1995, s. 9. — jfr **ARTILLERI-, AUTOMOBIL-, BLECKSLAGERI-, GULDSMEDS-, GÖRDELMAKAR-, HOPSÄTTNINGS-, MASKIN-, PERUK-, POTTMAKAR-, SADELMAKAR-, SALPETER-, SKOMAKAR-, SKRÄDDAR-, SKULPTÖR-, SNICKAR-, TAPETSERAR-, TRYCKERI-VERKSTAD m. fl. — särsk.**

2) i mer l. mindre bildl. anv. av 1 (jfr 1 a), särsk. om plats i rummet där verksamhet bedrivs l. ngt sker. Efterdij Academierna och Skolor, äre och böre vara en officina och wärkstadh, uthi hvilken godha ingenia kunne informeras till Gudz församblingz och regementzens tjenst, så (*osv.*). **ANNESTEDT UUH Bih. 1: 146 (i handl. fr. 1620)**. Hwadh kan thet annat vara, än then H. Andes booning och wärkstadh ther man beder? **MUREUS Arndt 2: 277 (1648)**. (*Kvinnorna*) kan .. föras till sinnes, att Gudh hafver them kallat till at föda, gjort thetas qwed till sin egen wärkstadh, hwarest hans hand menniskian bereder. *KOF* II. 2: 165 (c. 1655). Ehuru det ej kan sättas i fråga, huru vida dessa källor hafva något sammanhang med de här varande eldens wärkstäder, ligga de dock ej alltid, ja sällan vid de eldsprutande bergen. **TROIL Isl. 258 (1777)**. Han (*hade*) rest till Stockholm, för att vara de stora händelsernas verkstad så mycket närmare. **CRUSENSTOLPE Tess. 4: 25 (1849)**. Festskrifter är inte alltid så intressanta som de kunde vara. De spånor från forskningens verkstäder, som binder tillhoppa, utgör ibland ganska lätt gods. *KyrkohÄ* 1959, s. 230. — särsk.

a) (numera bl. tillf.) i fråga om alstringsförmåga l. skapande kraft hos naturen. Metalliska Vegetationer, finnas antingen naturligen, hvilka Naturen sjelf i sin verkstad tillredt; eller med konst gjorde. *VetAH* 1754, s. 254. Att skogarne utgöra en af de viktigaste verkstäderna för den hemlighetsfulla kedjan af naturens vevselverkningar, det veta vi. **THELAUS Skog. 18 (1865)**. Mellan skaften och ledgångsändarna .. (*finns*) särskilda skifformiga brosk, som äro verkstäder för benbildning. *NF* 5: 649 (1882).

b) i fråga om andlig l. intellektuell förmåga l. kraft. Själens verkstad, som kallas hjernan. **ORRELIUS Dürr. 85: 3 (1750)**. I tankens förborgade verkstad bor en magt, som bryter .. äfven de starkaste hinder. *2SAH* 54: 4 (1878). När en tung hand har lagts på andens verkstäder, har tankarna vissnat och orden dött. *3SAH LXXXIII. 1: 9 (1975)*.

c) (numera bl. tillf.) i fråga om ondskefull l. klandervärd l. motbjudande verksamhet; särsk. om härd för intriger l. ränksmideri o. d. **BULLERNÆSIUS Lögn. 4 (1619)**. Diefwulen, som han sin werckstad i otrones och olydnones barn hafver. **SWEDBERG Dödst. 170 (1711)**. Sekretä utskottet blef snart verkstaden för krigsplanerna. *MALMSTRÖM Hist. 2: 87 (1863)*.



Huddinge



Huddinge
Samhällsfastigheter.

LOKALSTRATEGI



LOKALSTRATEGI

PRIMÄR STRUKTUR DIMENSIONERAD FÖR STORA FORDON, VERKSTAD, SNICKERI

FLEXIBILITET, ADAPTIVITET
FUNKTION KAN ANPASSAS OCH
BYGGNADEN BLIR RESILIENT

SEKUNDÄR,
RUMSSKAPANDE
INVÄNDIG STRUKTUR
FORMBARHET, VÄRME,
TAKTILITET

VERKSTADSARBETE OCH
SKRIVBORDSARBETE HAR
VISUELL KONTAKT

SAMHÖRIGHET OCH SAMARBETE
ÖPPENHET OCH ÖVERBLICK

OMTANKE I INREDNING
SKAPAR TRIVSAMMA MILJÖER
SOM MÖJLIGGÖR FÖR FLER
ANVÄNDNINGSSOMRÅDEN.

FUNKTIONALITET OCH ÅTKOMLIGHET
SÄKERHET OCH KVALITET

VÄLKOMMEN
GEMENSKAP

TRANSPARENS
RIKTNING

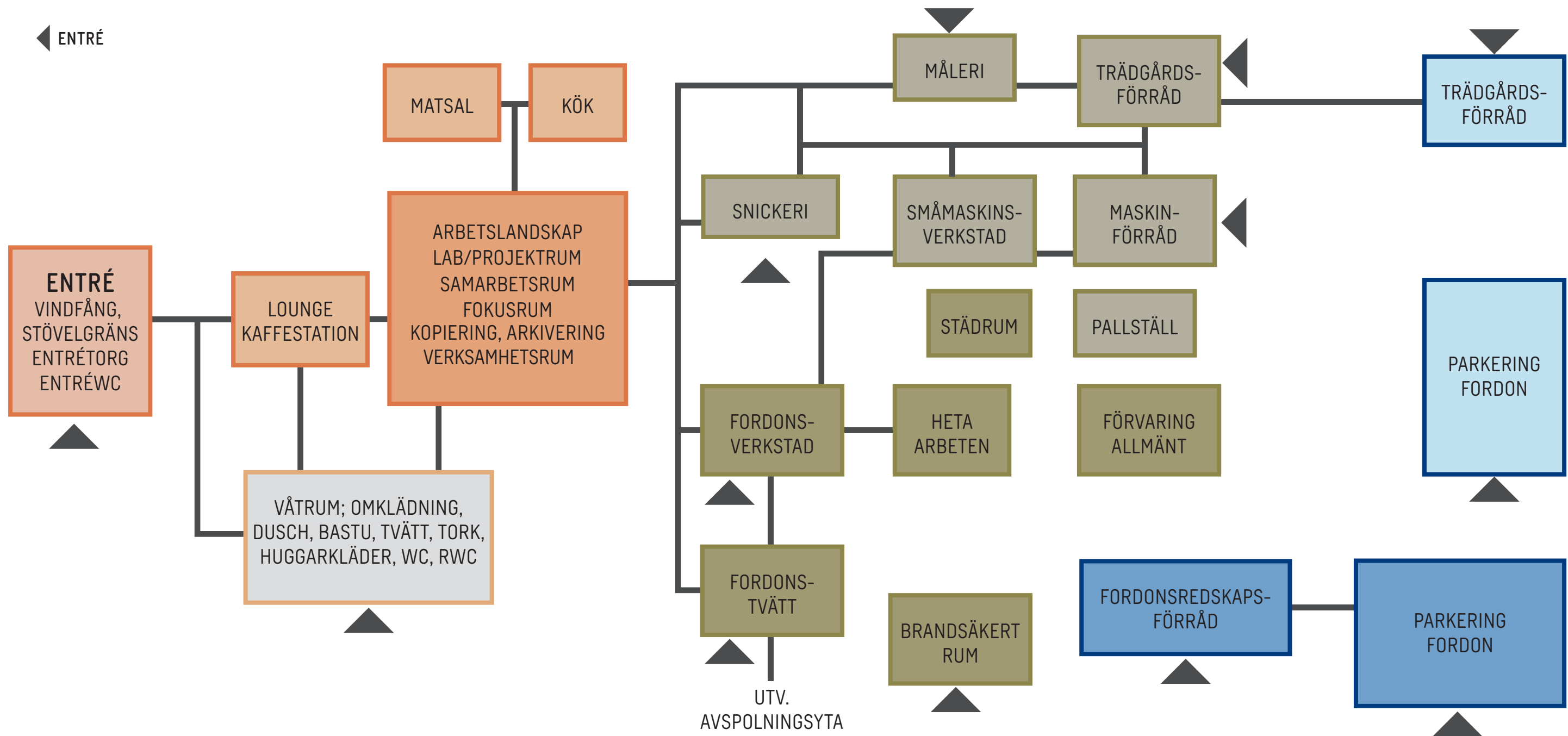
ENTRÉ... LOUNGE

VÄNTA... VÄLKÖMMA... MÖTAS...

PRATA... FIKA...

PRESENTERA... PLANERA... GENOMGÅNG...

LOKALPROGRAM-RUMSSAMBAND



BILAGA - RUMSFUNKTIONSPROGRAM - 2022-11-21

	Rumsfunktion	Antal	Ca yta	Ca yta total	Rumsnummer	VERKSAMHET	RUMSFUNKTION - Aktivitet	RUMSSAMBAND
OMKLÄDNING (TEMP. KONTORSTANDARD) OCH VÅTRUM	WC	5	3	15		Gemensam resurs	WC	Grupperade, fördelat på varje plan. Helst: inga dörrar direkt mot andra funktioner. Någon inom omklädningsrum. 1st placerad direkt vid entré och utformad för att täta smuts utifrån.
	RWC	1	5	5		Gemensam resurs	RWC	Centralt, neutralt näbar. I anknytning till våtrum/duschrum/omklädningsrum
	DUSCHRUM	3	26, 12, 12	50		Gemensam resurs	DUSCHRUM; Dam, Herr, Neutralt, Flex	Nås från omklädningsrum. Direkt anslutning till bastu.
	BASTU	2	8, 14	22		Gemensam resurs	BASTU	Nås från Duschrum. Bastu i herr och bastu i dam omkl. En bastu har anknytning från flex-omklädningsrum.
	OMKLÄDNINGSRUM	4	90, 26, 26, 7	149		Gemensam resurs	OMKLÄDNINGSRUM; Dam, Herr, Neutralt, Flex	Nås från neutralt område. Direkt mot duschrum samt minst en WC eller RWC.
	TVÄTTRUM	1	25	25		Gemensam resurs	TVÄTTRUM	Nås från neutralt område. Direkt mot Torkrum.
	TORKRUM	2	13	26		Gemensam resurs	TORKRUM	Nås från Tvättrum, eventuellt från annat utrymme.
	HUGGARKLÄDESRUM	1	30	30		Gemensam resurs	HUGGARKLÄDESRUM	Nås från neutralt utrymme. I närheten av övriga våtrum.
	Delsumma	19		322				
LOKALER KONTORSTANDARD	Vindfång	1	6	6		Entréyta, kommunikation	Skrappaller, vindfång	Utgång
	Stövelgräns	1	10	10		Entréyta, kommunikation	Torkmatta, förvaring av skor, SKOGRÄNS	Vindfång
	Entrétorg	1	20	20		Entréyta, kommunikation	Välkomnande, orienterande kommunikationsyta. Luxury cabin cozy	Möjligt att kombinera med lounge?
	Lounge	1	40	40		Gemensamt	Info, soffor, möten, arbete	Avskiljbart,
	Matsal	1	50	50		Gemensamt	Veckomöten, plats att äta och umgås	Nära kök
	Kök	1	20	20		Gemensamt	Förvaring och uppvärmning av medhavd mat. Plats för tallrikar, bestick, glas och övrigt. Sopsortering, disk.	Intill Matsal
	Kaffestation	1	1	1		Gemensamt	Kaffe- och vattenstation	Del av lounge
	Arbetslandskap/Lab/projektrum	1	180	180		Gemensamt; Hus f trädgård & Kommun utförandenhet	Skrivbordsarbete, samarbete, avrapportering, kontering	Nära kompletterande mindre rum för privat arbete/möten
	Samarbetsrum	3	12; 24	48		Gemensamt	Möten, samarbete, fokuserat arbete, samtal	Intill Arbetslandskap
	Telefon/fokusrum	3	6	18		Gemensamt	Obokningsbart, tyst rum för fokuserat arbete	Intill Arbetslandskap
	Kopiering	1	10	10		Gemensamt	Kopiering inkl materialföråd	Intill Arbetslandskap
	Verksamhetsrum	2	15	30		Gatu- och trafikenheten, Parkenheten	Läsbara rum för respektive enhet Hyllor och skåp.	Intill Arbetslandskap
	Delsumma	17		433				

	Rumsfunktion	Antal	Ca yta	Ca yta total	Rumsnummer	VERKSAMHET	RUMSFUNKTION - Aktivitet	RUMSSAMBAND
LOKALER VERSTADSTANDARD - fullt uppvärmt 18°	Snickeri	1	80	80		Gemensamt	Snickeri med maskinpark, inkl. plats för skåpbit.	Koppling till Trädgårdsförråd, Måleri
	Måleri	1	20	20		Gemensamt	Måleri av utemöbler; t ex bänkbrädor och papperskorgar.	Koppling till Snickeri och Trädgårdsförråd
	Trädgårdsförråd	1	45	45		Hus f trädgård	Förråd trädgårdsmaskiner och personalkläder	Koppling till Snickeri, Maskinförråd och Småmaskinsverkstad
	Maskinförråd	1	80	80		Kommun utförarenhet	Förvaring och underhåll av tunga maskiner	Koppling till Trädgårdsförråd, Småmaskinsverkstad
	Pallstall	1	20	20		Kommun utförarenhet	Förvaring av rör, brunnar mm	
	Småmaskinsverkstad	1	30	30		Gemensamt	Småmaskinsverkstad	Samnyttjad yta med Måleri? Koppling till Trädgårdsförråd, Maskinförråd, Fordonsverkstad
	Fordonsverkstad	1	60	60		Gemensamt	Fordonsverkstad inkl pelaryft för mindre lastbil	Koppling till Heta arbeten, Småmaskinsverkstad, Fordonstvätt
	Heta arbeten	1	10	10		Gemensamt	Heta arbeten/svets. Uppställning svetsgas	I anslutning till Fordonsverkstad, avgränsas med draperi
	Fordonstvätt	1	60	60		Gemensamt	Fordonstvätt för lastbil	Koppling till Fordonsverkstad samt utvändigt avspolningsyta.
	Brandsäkert rum	1	20	20		Gemensamt	Brände/olja i dunkar	Åtkomst endast från det fria, gångdörr med bredd för pallhyttare
	Förvaring allmänt	1	60	60		Gemensamt	Förvaring - pallstall, långa bakvägg, hela byggnaden.	
	Städrum	1	5	5		Gemensamt	Städ-förvaring städvagna och utrustning	
	Delsumma	12	490					
LOKALER VERSTADSTANDARD - uppvärmt + 5°	Trädgårdsförråd-kallt	1	20	20		Hus f trädgård	Förråd för papperskorgar, koner, slangar, grindar, suggor mm.	Port i fasad
	Parkering fordon	1	582	582		Hus f trädgård	Parkering fordon, lista under Förvaringsbehov. För fullständig lista se Husf Trädgård o Kommunens utförandeinheit Lokaprogram 20190522	Port i fasad
	Fordonsredskapsförråd	1	50	50		Kommun utförarenhet	Förvaring av redskap till fordon. Se lista under Förvaringsbehov. För fullständig lista se Husf Trädgård o Kommunens utförandeinheit Lokaprogram 20190522	Intill Kommunens fordon Port i fasad
	Parkering fordon	1	442	442		Kommun utförarenhet	Parkering fordon, lista under Förvaringsbehov. För fullständig lista se Husf Trädgård o Kommunens utförandeinheit Lokaprogram 20190522	Port i fasad
		Delsumma	23	1094				
TEKNIKLOKALER	Fläktrum	1	80	80		Teknik		
	Undercentraler VVS	1	20	20		Teknik		
	Elcentraler	5	2	10		Teknik		
	Schakt	0	4	0				
		Delsumma	48	110				
	Totalt			2449				