



Huddinge



BOTKYRKA KOMMUN

Utvecklingsplan
för den regionala
stadskärnan
Flemingsberg

**Flemingsberg – där kunskap
och kreativitet möts i södra
Stockholm**

Flemingsberg – där kunskap och kreativitet möts i södra Stockholm

Kompletteras inför slutligt godkännande

Daniel Dronjak
kommunsstyrelsen ordförande
Huddinge kommun

Ebba Östlin
kommunsstyrelsen ordförande
Botkyrka kommun

Innehåll

1. Sammanfattning	4
2. Inledning	6
Bakgrund, syfte och avgränsning	
Utvecklingsplanen konkretiserar översiktsplanerna	
Flemingsbergs då och nu	
3. Flemingsberg 2050	10
Utvecklingsplan Flemingsberg 2050	
Fem övergripande utvecklingsmål	
4. Vägen framåt, så når vi vision och mål	14
Strategi 1: En urban och grönskande stad	
Strategi 2: En tillgänglig och inkluderande stad	
Strategi 3: En innovativ och dynamisk stad	
5. Inzoomningar Flemingsbergs olika delområden	41
Områden i Flemingsberg	
6. Hållbar utveckling under lång tid	48
7. Förutsättningar och utmaningar för en hållbar utveckling	50

Utvecklingsplanen är framtagen av Huddinge och Botkyrka kommuner gemensamt med hjälp av Landskapslaget och Mandaworks.

Huddinge kommun

Charlotte Persson, Sektionschef strategiska sektionen
Linnéa Askling, Områdesstrateg
Signe Wernberg, Områdesstrateg
Mats Lundgren, Områdesplanerare
Cecilia Rogvall, Exploateringssamordnare
Linda Lövkvist, Projektchef Flemingsbergsdalen
Karolina Krön, Näringslivsstrateg
Helena Lundberg, Marknadsstrateg
Jack Lu, Trafikplanerare
Therese Ingerdal, Landskapsarkitekt
Jonas Lidbrink, Miljöplanerare
Karin Henrikson, Miljöplanerare
Erik Sundin, Planarkitekt
Björn Gyllensten, Planarkitekt

Botkyrka kommun

Heidi Pintamo, Utvecklingsledare samhällsplanering
Hannes Flemming, Utvecklingsledare samhällsplanering
Fredrik Holmgren, Utvecklingsledare samhällsplanering
Linda Dahlberg, tf områdesstrateg Tullinge
Ebrahim Khajeh Zadeh, Trafikplanerare
Per-Anders Framgård, Utvecklingschef
Gustav Fridlund, Näringslivschef
Mohammed Alkamil, Utvecklingsledare trafik
Johanna Mathiasson, Områdesstrateg
Lisa Lindblom, Landskapsarkitekt

Landskapslaget

Mia Lindblad, Annelie Landin, Eirini Farantatou,
Maria Wejbro, Ellen Sundin, Ida-Maria Classon Frangos,
Ameli Hellner

Mandaworks

Patrick Verhoeven, Emilia Puotinen, Valny Aðalsteinsdóttir

1. Sammanfattning

Utvecklingsplanen visar möjlig utveckling i Flemingsberg på lång sikt fram till 2050 eller ännu längre. Planen fyller glappet mellan kommunernas översiktsplaner och efterföljande planprogram och detaljplaner. Planen vägleder utvecklingen på ett mer direkt och konkret sätt än vad översiktsplanen gör men är samtidigt inte så detaljerad som ett detaljplaneprogram eller en detaljplan. Utvecklingsplanen har tagits fram i ett samarbete mellan Huddinge kommun och Botkyrka kommun. Utvecklingsplanen är precis som översiktsplanen inte juridisk bindande. Planen ska säkerställa en attraktiv helhet och därför ingår även den mark som kommunen inte har rådighet över. Ambitionerna för platsen som redovisas i utvecklingsplanen kan tillgodoses på många olika sätt. Kommunerna och dess invånare, föreningar, civilsamhälle, statliga och regionala organ samt aktörer på marknaden behöver alla vara en del i genomförandet.

En av utgångspunkterna i arbetet är utvecklingsprogrammet för Flemingsberg 2050 som beslutades av Huddinge, Botkyrka och Region Stockholm våren 2018. Målsättningarna om en levande stadskärna, Flemingsberg som ett självklart etableringsval för näringslivet, en öppen universitetsstad, eftertraktad livsmiljö och hållbar utveckling gäller även den här planen. Visionen är att skapa ett Flemingsberg där kunskap och kreativitet möts i södra Stockholm.

Utvecklingsplanen redovisar de stora strukturerna som inte kan avgöras i enskilda samhällsbyggnadsprojekt. Planen ska vara garanten för att de delar som sedan byggs var för sig passar ihop och skapar en attraktiv plats där människor vill leva, driva sina företag eller besöka. Utvecklingsplanens stora uppgift är att säkerställa den politiska ambitionen att skapa balans i Stockholmsregionen och utveckla Flemingsberg till en viktig arbetsplatsnod i södra Stockholm. De kvaliteter som redan finns på platsen med sjukhus, akademier och viktiga samhällsinstitutioner ska ges möjlighet att utvecklas. Samtidigt ska Flemingsberg växa samman och de fysiska och mentala barriärerna överbryggas.

Utvecklingsplanen redovisar bebyggelsestruktur, infrastruktur och grön- och blåstruktur på en översiktlig strategisk nivå. Planen ger också förslag till hur stadskärnan ska planeras med olika typer av innehåll som offentlig och kommersiell service, mötesplatser med mera. I slutet finns förslag på hur Flemingsberg kan växa fram över tid och en översiktlig beskrivning av konsekvenser till följd av utvecklingsplanens genomförande.



Figur 1: Visionsbild över park i Flemingsbergsdalen.

2. Inledning

För en snabb och hållbar tillväxt inom Stockholmsregionen är det en förutsättning att bostäder och arbetsplatser kommer på plats även utanför den centrala regionkärnan. Därför är en flerkärnig struktur en bärande huvudprincip i den regionala utvecklingsplanen för Stockholmsregionen, RUFSS 2050.

Flemingsberg är en av åtta utsedda regionala stadskärnor i RUFSS 2050 och ett betydelsefullt centrum i södra Stockholm. Här finns sjukvård, högre utbildning, forskning, rättsväsende och god tillgång till kollektivtrafik – viktiga samhällsfunktioner för ett mycket stort omland.

Bakgrund

Den regionala stadskärnan Flemingsberg har under lång tid varit ett område där utvecklingen skett i samverkan mellan flera olika aktörer. Geografiskt omfattar stadskärnan ett område både i Huddinge och i Botkyrkakommun. Eftersom platsen är av regional betydelse finns sedan många år tillbaka en samverkansorganisation där också Region Stockholm ingår. 2018 fattade dessa tre aktörer i samverkan beslut om ett utvecklingsprogram för den regionala stadskärnan Flemingsberg. Programmet innehåller en vision för Flemingsberg: ”Flemingsberg – där kunskap och kreativitet möts i södra Stockholm”.

Syfte

Syftet med utvecklingsplanen är att säkerställa att framtida förändring av mark- och vattenanvändning inom stadskärnan leder mot en långsiktig hållbar tillväxt och förverkligande av visionen för området. Utvecklingsplanen är en sammanhållen idé för hur Flemingsberg ska fortsätta byggas, den står för helhetstanken och är garanten för att de projekt som sedan byggs bit för bit hänger ihop i en helhet och skapar en hållbar och attraktiv stadskärna. Planen tar sikte på år 2050 eller ännu längre för att kunna möta behovet av att beskriva platsens utveckling kopplat till både den regionala utvecklingsplanen, RUFSS 2050, och de större infrastrukturprojekten i närområdet.

Två kommuner – en utvecklingsplan

För att förverkliga vision och mål i utvecklingsprogrammet och visa kommunernas vilja och ambition med utvecklingen av den regionala stadskärnan har Huddinge och Botkyrka kommun fattat beslut om att ta fram en gemensam utvecklingsplan över området.

Utvecklingsplanen konkretiserar översiktsplanerna

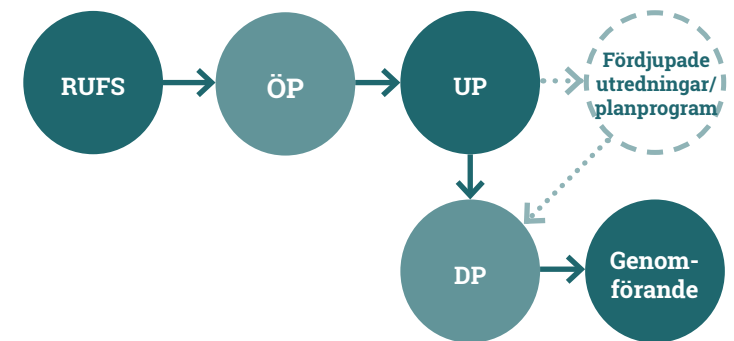
Utvecklingsplanen är en konkretisering av de kommunövergripande översiktsplanerna (ÖP), som i sin tur utgår från den regionala utvecklingsplanen för Stockholms län (RUFSS). Utvecklingsplanen syftar till att säkerställa att översiktsplanernas intentioner och markanvändning genomförs och utgör steget mellan översiktsplan och detaljplan. Utvecklingsplanen omfattar strukturer som tar plats och som inte går att lösa inom enskilda planprojekt såsom grön- och blåstruktur samt övergripande trafikinfrastruktur. Den fortsatta processen kommer att följas av detaljplan och genomförande.

Det kan ibland finnas behov av att ta fram fördjupat kunskapsunderlag för ett större område för att kunna ta ställning till genomförbarheten av ett enskilt projekt. Det kan till exempel handla om planprogram, åtgärdsvalsstudier för trafikåtgärder eller investeringar (t.ex. park och gator), lösningar för hantering av dagvatten och skyfall, lokaliseringsstudier för kommunalt finansierad service med mera.

Med utvecklingsplanen vill kommunerna säkerställa en process som tål upp- och nedgångar i konjunkturen. Planen ska också ge ett stabilt ramverk som ska fungera som en långsiktig plan för att möta ett framtida behov av en funktionsblandad och tät bebyggelse i en växande region.

Dialog och inkludering

Utvecklingen av Flemingsberg pågår hela tiden och den här planen visar en möjlig framtid i ett trettioårsperspektiv eller ännu längre. För att säkerställa dess genomförbarhet är det en plan som har tagits fram i dialog och samverkan med olika intressenter i Flemingsberg.



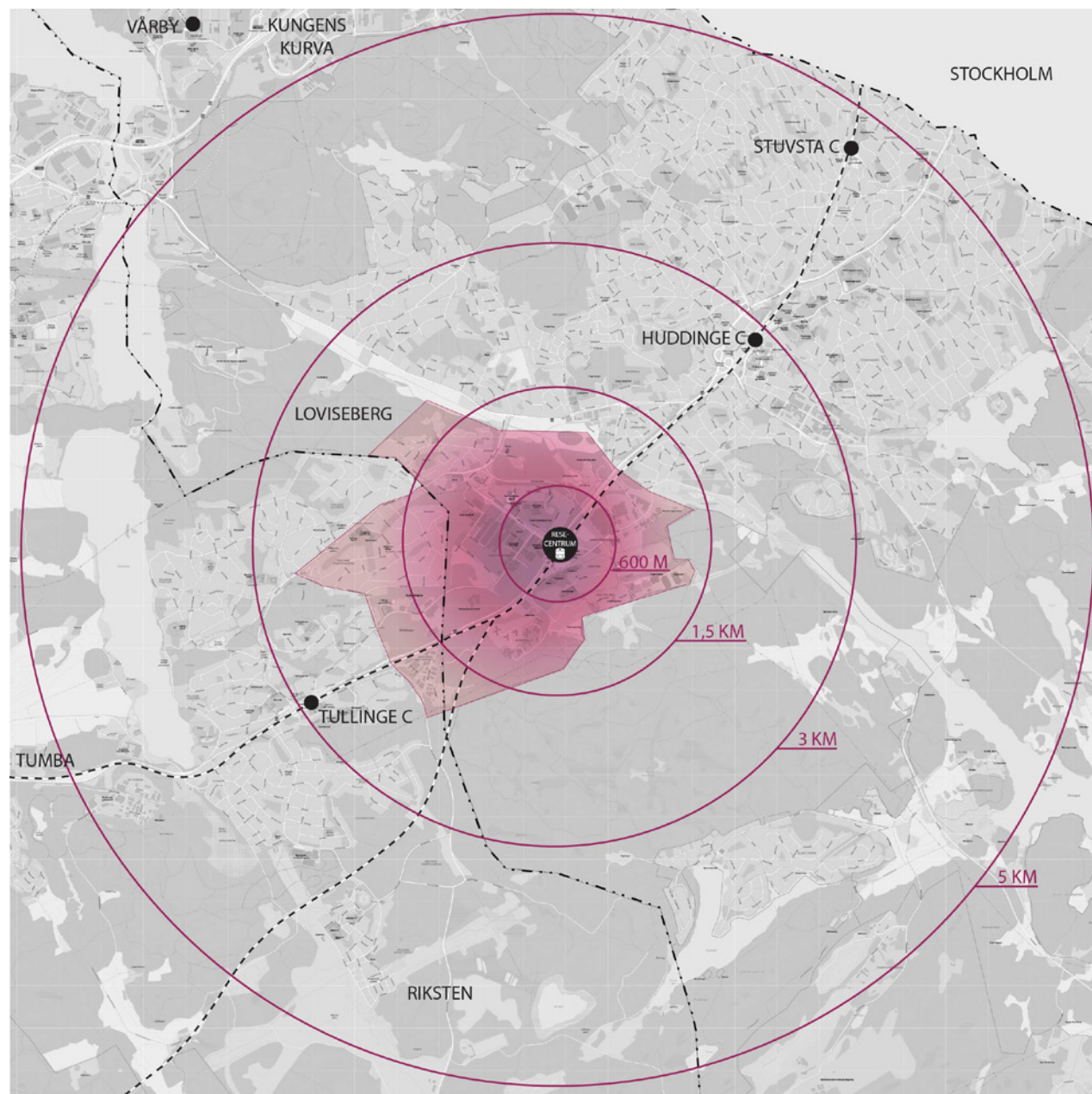
Figur 2: Från planering på regional nivå till kommunal nivå.

Utvecklingsplanens syfte:

- *Ge en sammanhållen bild* av hur Flemingsberg kan utvecklas över tid. Detta genom att belysa stadsutvecklingsfrågorna i sin helhet och beskriva önskade kvalitéer i stadskärnan. Ge en beskrivning av platsens innehåll, hur den ska uppfattas och vad den har för atmosfär. Beskriva hur dess olika delar hänger ihop samt hur stadskärnan förhåller sig till omvärlden.
- *Ge ramar och riktlinjer* för kommande planering och investering. Detta genom att beskriva en övergripande struktur som stöd för planering på en mer detaljerad nivå samt vara ett planeringsunderlag för investeringar i offentliga miljöer, verksamheter och infrastruktur.
- *Vara ett underlag för fortsatt dialog* om utvecklingen i Flemingsberg med boende, verksamma och besökare. Utvecklingsplanen ska även fungera som ett underlag till fortsatt dialog med de intressenter som vill vara med och bidra till utvecklingen av området.

Figur 3: Utvecklingsplanens geografiska avgränsning och dess omland.

Den regionala stadskärnan Flemingsberg är det rosa området. Flemingsbergs stadscentrum, cirka 600 meter från resecentrum, är stadskärnans motor och hjärta. På cykelavstånd, cirka tre kilometer, når du både Tullinge, Huddinge centrum och ett framtida Loviseberg. Flemingsberg innehåller viktiga funktioner för ett mycket stort omland.



Flemingsberg då och nu

Flemingsbergs historia

Flemingsbergsområdet var bebott redan för 8 000 år sedan. Området var då en utskärgård och människorna som levde av fiske och jakt lämnade spår av verktyg som idag ligger på 50 till 80 meters höjd över havet. Dessa platser är spår efter Stockholms läns allra första invånare och i området finns rester även av gravfält och fornborgar från vikingatiden.

I takt med landhöjningen förvandlade människorna sakta Södertörn till en odlingsbygd. Den dåvarande gården och byn hette Anderstad och omnämns i skrift på 1400-talet. När gården kom i släkten Flemings ägo byttes namnet till Flemingsberg. Under tidigt 1900-tal låg fem torp under Flemingsberg och bland torpen fanns Grantorp, Björnkulla och Visättra som givit namn till några av dagens områden i Flemingsberg.

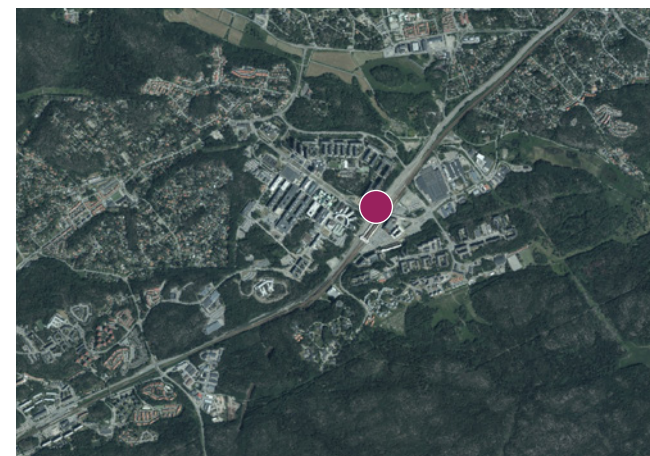
Västra stambanans utbyggnad mellan södra Stockholm och Göteborg under tidigt 1860-tal möjliggjorde för stationssamhällen som Tumba och utbyggnad av villastäder som Tullinge.

Fram till slutet av 1960-talet var Flemingsberg en mindre tätort med cirka 260 invånare utan utbud av service. Flemingsbergs strategiska kommunikativa läge samt goda tillgång på exploateringsbar mark ledde till att Huddinge kommun 1958 köpte marken i Flemingsberg av den dåvarande ägaren till Flemingsbergs gård.

Sedan dess har platsen planerats och utvecklats utifrån nationella och regionala behov. Ett nationellt behov av en miljon nya bostäder i Sverige. Ett behov i

Stockholmsregionen av ett nytt storsjukhus, högre utbildning och ett kunskapsintensivt näringsliv i södra Stockholm. En pendeltågsstation i Flemingsberg ingick som en förutsättning vid planeringen av sjukhuset och bostäderna. Det skulle dock dröja till 1987 innan den var på plats.

Sedan början av 1990-talet har Flemingsberg fyllts på med lokaler för polis och häkte. Stationen invigdes 1995 även för fjärrtåg och året därpå inrättades Södertörns högskola. Under 2000-talet har även Kungliga tekniska högskolan och flera andra utbildningsinstitutioner följt efter och Campus Flemingsberg har blivit ett av de större utbildningssätena i Sverige.



Figur 4: Flemingsbergs utveckling visas i ortofoton från 1960 (tv), 1975 (i mitten) och från 2019 (th). Cirkel visar Flemingsberg stations nuvarande läge i ortofotona.

Röster från Flemingsberg

Ett flertal större dialoger med invånare och verksamma i Flemingsberg och närområdet har genomförts under årens lopp. När Flemingsbergborna lyfter vad som är bra i Flemingsberg och vad som saknas är det ofta detta som lyfts fram:



Bra i Flemingsberg

Figur 5: Ordmoln på vad som är bra i Flemingsberg. Från dialog genomförd 2016.



Saknas i Flemingsberg

Figur 6: Ordmoln på vad som saknas i Flemingsberg. Från dialog genomförd 2016.

3. Flemingsberg 2050

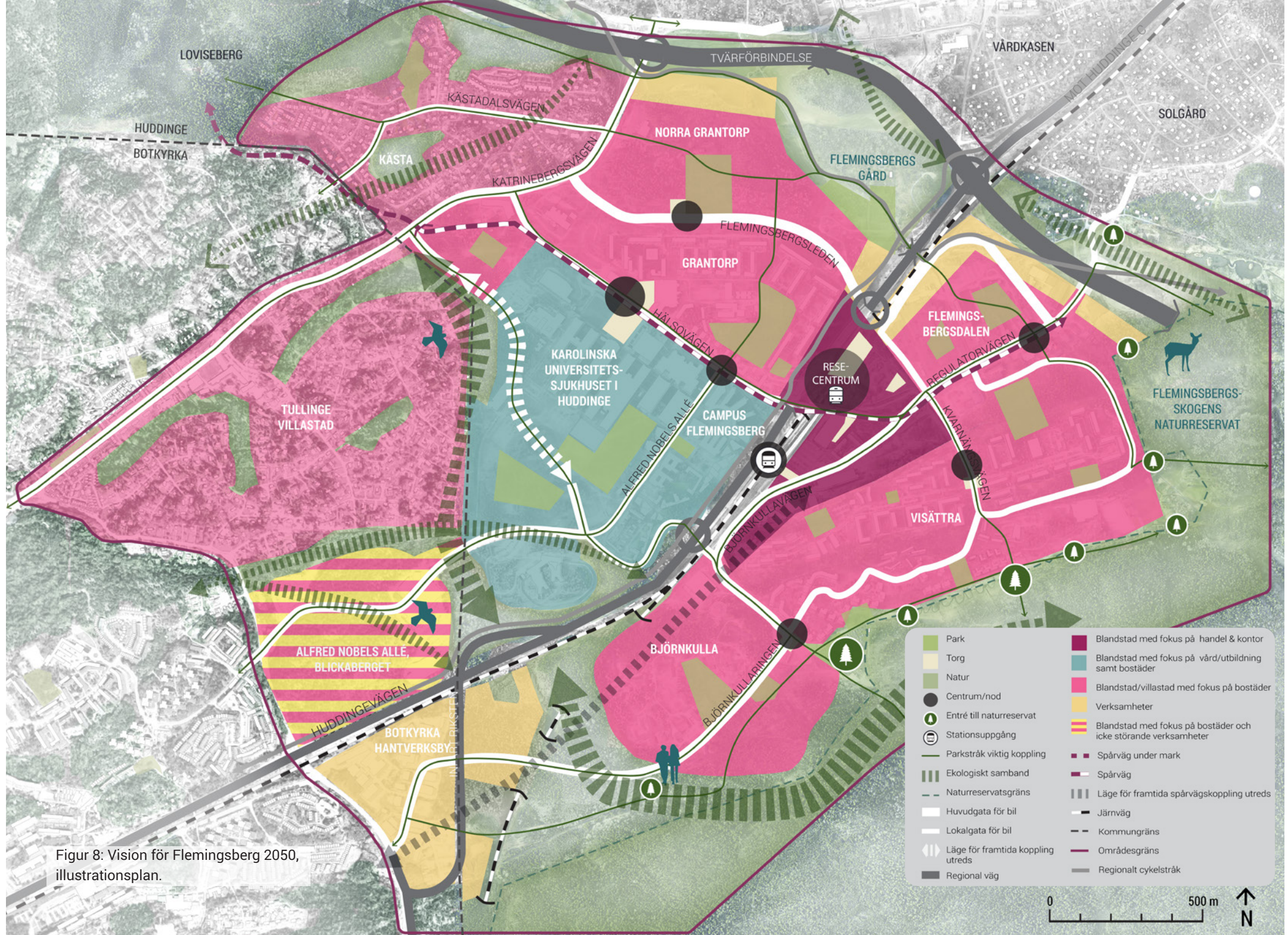
Region Stockholm, Huddinge kommun och Botkyrka kommun har enats om att den regionala stadskärnan Flemingsberg ska fortsätta utvecklas till en konkurrenskraftig innovationsmiljö med stadskvaliteter och därmed bidra till att Stockholm blir Europas mest attraktiva storstadsregion.

Beslutad vision för Flemingsberg 2050 är:

År 2050 är Flemingsberg ett av Sveriges mest betydelsefulla centrum för utbildning, forskning och kreativitet. Det är en inspirerande mötesplats där innovationer skapas och samverkan driver en hållbar samhällsutveckling. Flemingsberg är en självklar etableringsort för kunskapsintensivt näringsliv och har en eftertraktad livsmiljö. Flemingsberg är en plats där kunskap och kreativitet möts i södra Stockholm.

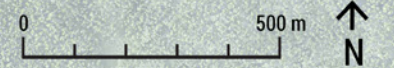
Figur 7: Illustration över framtida resecentrum och stadscentrum, ur detaljplaneprogram för Flemingsbergsdalen.





Figur 8: Vision för Flemingsberg 2050, illustrationsplan.

- | | | | |
|--|-----------------------------------|--|--|
| | Park | | Blandstad med fokus på handel & kontor |
| | Torg | | Blandstad med fokus på vård/utbildning samt bostäder |
| | Natur | | Blandstad/villastad med fokus på bostäder |
| | Centrum/nod | | Verksamheter |
| | Entré till naturreservat | | Blandstad med fokus på bostäder och icke störande verksamheter |
| | Stationsuppgång | | Spårväg under mark |
| | Parkstråk viktig koppling | | Spårväg |
| | Ekologiskt samband | | Läge för framtida spårvägskoppling utreds |
| | Naturreservatsgräns | | Järnväg |
| | Huvudgata för bil | | Kommungräns |
| | Lokalruta för bil | | Områdesgräns |
| | Läge för framtida koppling utreds | | Regionalt cykelstråk |
| | Regional väg | | |

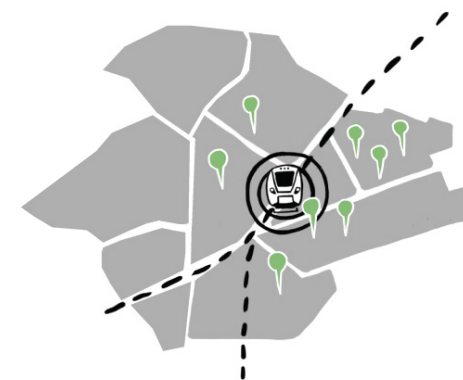




Mål 1: Levande stadskärna

En urban och variationsrik stadskärna med unik identitet.

Flemingsberg är känt för att vara en öppen, lärande och dynamisk plats där kreativitet och nya idéer stimuleras i en urban och internationell miljö. Här finns en samverkan mellan akademi, civilsamhälle, näringsliv och det offentliga som skapat unika kluster. I stadens kärna finns ett samlade centrum med högst koncentration av urbana kvaliteter. En naturlig mötesplats som erbjuder boende, verksamma, studerande och besökare ett brett och varierat utbud av kultur, restauranger, nöje och handel. Det är ett populärt besöksmål i Stockholmsregionen.



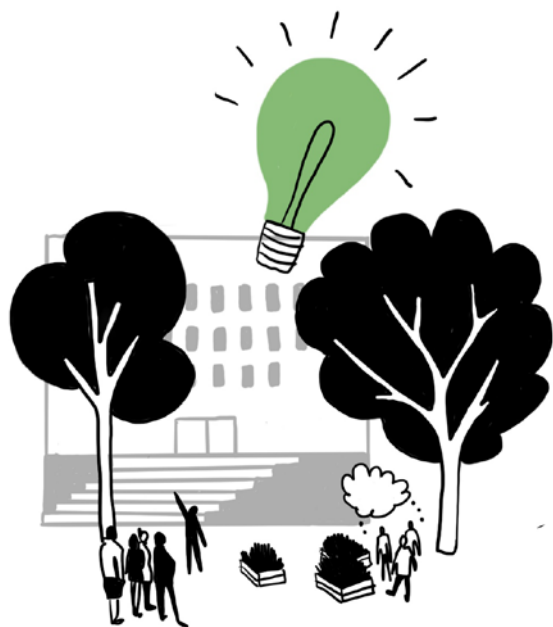
Mål 2: Självklart etableringsval

En attraktiv etableringsort för ett kunskapsintensivt näringsliv och kreativa näringar.

Flemingsberg är ett självklart etableringsalternativ för ett kunskaps-intensivt näringsliv och kreativa näringar i Stockholmsregionen. Här finns viktiga samhällsfunktioner, service och olika typer av tjänsteintensiva verksamheter. Att vara lokaliserad i Flemingsberg ökar företagets attraktionskraft för kompetent personal. Platsen är lätt att nå med kollektiva färdmedel och de centrala delarna utgör en urban miljö med ett innehåll och en identitet som attraherar på arbetsmarknaden. Här arrangeras vetenskapliga kongresser och andra evenemang med utgångspunkt i platsens kontaktintensiva och kreativa verksamheter.

Fem övergripande utvecklingsmål

För att tydliggöra visionen har fem övergripande utvecklingsmål beslutats i utvecklingsprogram för den regionala stadskärnan. Tillsammans beskriver dessa mål på vilket sätt Flemingsberg ska bidra till en hållbar utveckling av Stockholmsregionen. Utvecklingsplanens strategier leder mot denna målbild.



Mål 3: Öppen universitetsstad

Ett levande och mångvetenskapligt campus med en variationsrik högre utbildning och världsledande forskning.

Flemingsberg är känt för sitt universitetsområde, ett campus med ett mångvetenskapligt utbud av högre utbildning och forskningscentrum. Här finns ett sammanhållet samlande universitetsområde med en uppskattad miljö för studenter, forskare och lärare. Inom Campus Flemingsberg finns en unik samverkan mellan olika akademier. Det är ett campus som tillvaratar olikheter för att utveckla verksamheter och stärka kvalitén. Ett universitetsområde som löser framtidens samhällsutmaningar genom nya tvärvetenskapliga innovationer och världsledande forskning.



Mål 4: Eftertraktad livsmiljö

En eftertraktad livsmiljö med närhet till både stadsliv, kultur och natur.

Flemingsberg är en eftertraktad livsmiljö med möjlighet till både pulserande stadsliv under dygnets alla timmar och närhet till större friluftsområden och orörd natur. Här finns goda kommunikationer till både östra Mellansveriges större arbetsplatsmarknader och centrala regionkärnan. Här finns en mångfald av människor och kulturer samt ett boende för alla invånare oavsett socioekonomisk status. Att bo i Flemingsberg är ett aktivt val.



Mål 5: Hållbart samhälle

En långsiktigt hållbar samhällsutveckling med människan i centrum.

Flemingsberg har genom nya innovationer utvecklats till en stadskärna som är hållbar över tid. Det är en kretsloppsanpassad och grönskande stadsmiljö som inte slösar på naturens resurser, anpassad för att klara framtida behov och klimatförändringar. Här råder en kultur som är öppen och inkluderande. Stadskärnan upplevs som en trygg och säker plats. Här finns möjlighet till likvärdiga livsförutsättningar för stadens invånare och goda möjligheter till ett hållbart resande.

4. Vägen framåt, så når vi vision och mål

I Flemingsberg finns stora obebyggda områden och förutsättningar att utveckla tusentals nya arbetstillfällen, bostäder och studieplatser i en tät stadsmiljö. I ett nära omland finns plats för både attraktiva villaområden och orörd natur. Samtidigt finns ett antal utmaningar som behöver mötas. Till exempel behöver platsens attraktivitet som etablerings-, studie- och bostadsort stärkas. Utbudet av stadsmässiga kvaliteter behöver öka och både de fysiska och mentala barriärerna behöver överbryggas.

För att anta platsens utmaningar och nå vision och övergripande utvecklingsmål för Flemingsberg 2050 finns tre strategier.

Strategi 1: Urban och grönskande

I Flemingsberg ska invånare, verksamma och besökare på gångavstånd kunna nå både stadskärnans puls och naturens lugn.

Genom att göra plats för många människor på liten yta ska förutsättning för en levande och urban stadsmiljö skapas i Flemingsberg. Högt, tätt och med aktiva bottenvåningar som kan erbjuda människor och besökare i Flemingsberg i Flemingsberg ett brett utbud av urbana kvaliteter. Samtidigt skapar vi en grönskande attraktiv stadsmiljö med sammanhängande stråk och flera mångfunktionella parker.

Strategi 2: Tillgänglig och inkluderande

I Flemingsberg bidrar utvecklingen till tillgänglighet både regionalt och lokalt för alla. Hållbara resor ska prioriteras.

Stadscentrum ska bidra till närhet, ökad rörelse med klimatsmarta färdmedel och minskade barriärer genom funktionsblandning. En miljö som uppmuntrar till rörelse mellan stadskärnans olika delar kan förstärkas genom en överdäckning av Huddingevägen men också genom strategiskt placerade målpunkter som lockar till besök. En miljö som leder till ökad sammanhållning och upplevs som nära, trygg och inkluderande.

Strategi 3: Innovativ och dynamisk

I Flemingsberg utvecklas ett dynamiskt centrum för innovationer i södra Stockholm. Där människorna, gestaltningen och platsens historia bidrar till platsens identitet. Där innovationer, nytänkande och samverkan leder till en hållbar utveckling i framkant.

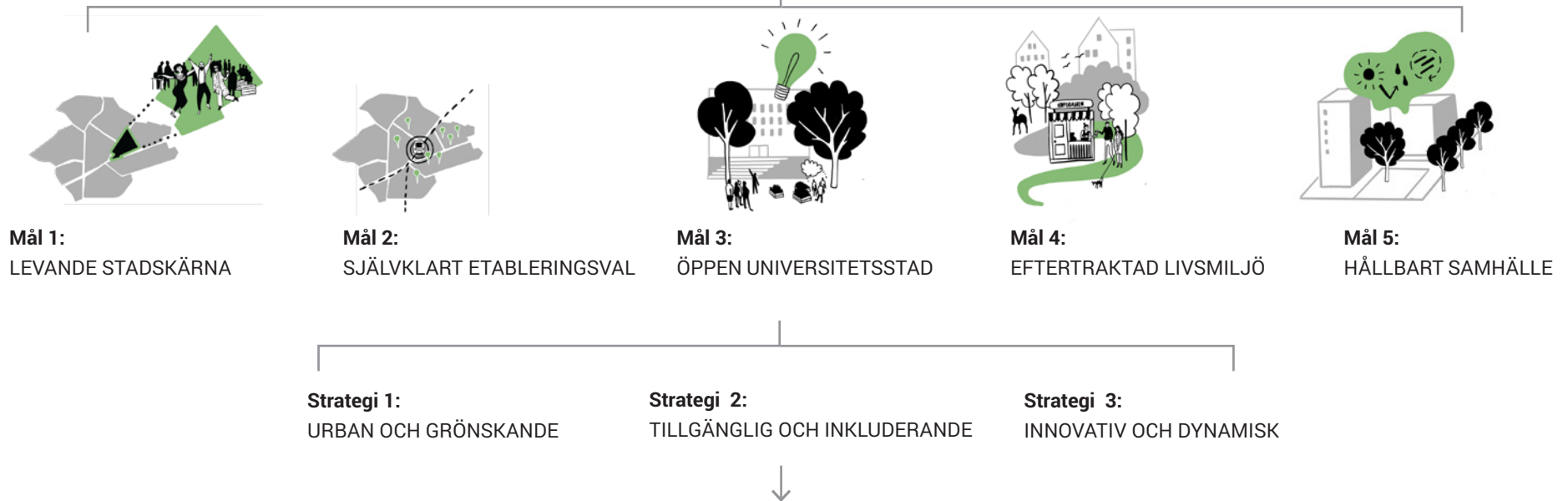
En dynamisk stadsmiljö genom områden och mötesplatser som kompletterar varandra och tillsammans stärker Flemingsbergs unika identitet. En stadsmiljö som är hållbar över tid genom att innovationer implementeras och mångfunktionalitet uppmuntras. Tillsammans bidrar detta till att skapa förutsättning för en hållbar framtid.

Figur 9: Illustration över framtida Regulatorvägen, ur detaljplaneprogram för Flemingsbergsdalen.

RUFS, ÖVERSIKTSPLAN, DIALOG MED MEDBORGARE



UTVECKLINGSPROGRAM MED VISION OCH DELMÅL: DÄR KUNSKAP OCH KREATIVITET MÖTS I SÖDRA STOCKHOLM



UTVECKLINGSPLAN MED FÖRDJUPADE STRATEGIER

Figur 10: Så hänger det ihop från regional utvecklingsplan till mål och strategier i utvecklingsplan för den regionala stadskärnan Flemingsberg.

Strategi 1: En urban och grönskande stad

I den regionala stadskärnan ska invånare, verksamma och besökare kunna erbjudas både stadens puls och naturens lugn på gångavstånd. Det är människan som gör en plats levande och genom att skapa utrymme för många människor ges förutsättningar för en livfull stadsmiljö.

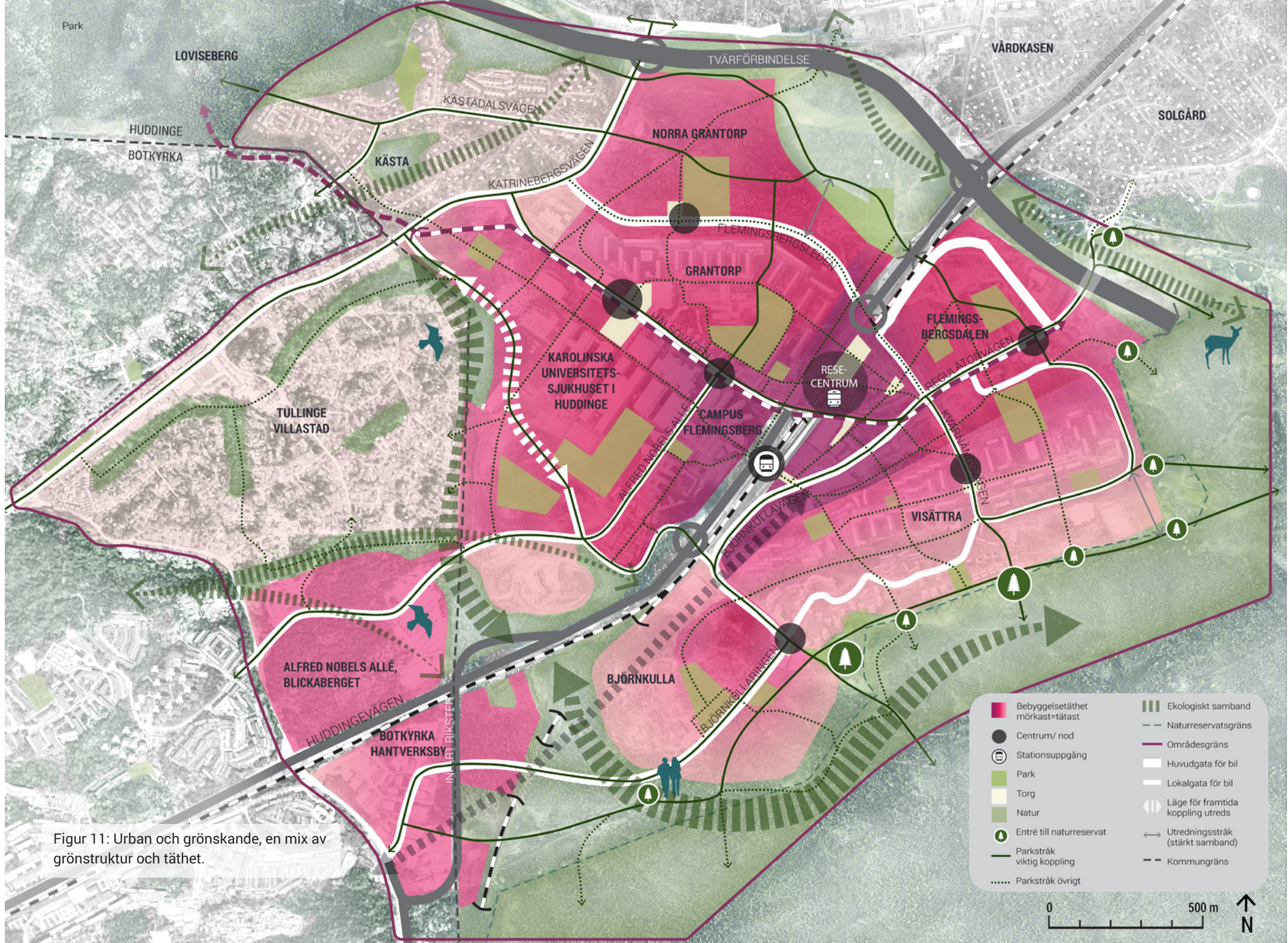
I Flemingsberg finns idag ett begränsat kommersiellt utbud som i huvudsak är koncentrerat till området runt pendeltågsstationen och i nuvarande Flemingsbergs centrum. Inom Campus Flemingsberg finns främst restauranger och caféer, apotek och service kopplat till högskolorna och sjukhuset. Inom bostadsområdena finns mestadels sociala målpunkter som skolor, förskolor och parker. Det finns få målpunkter som attraherar besökare från ett större omland och det kulturella utbudet och föreningslivet är svagt. Möjligheterna till rekreation i den närbelägna Flemingsbergsskogen är goda men det saknas tydliga rekreativa kopplingar mellan naturen och stadsmiljön. Flemingsberg har idag brist på parker och lekplatser.

För att stärka stadskärnans attraktion som etablerings-, studie- och bostadsort kompletterar vi utbudet av stadsmässiga kvaliteter med kultur, handel, restauranger och service. Etablering av ytterligare en större regional målpunkt skapar attraktion och stärker platsens identitet. Genom Flemingsbergs unika tillgänglighet mitt emellan Skavsta och Arlanda flygplatser finns möjlighet att utveckla målpunkter av storregional, nationell och internationell betydelse i Flemingsberg.

Genom att göra plats för många människor på liten yta ska förutsättning för en levande och urban stadsmiljö skapas i Flemingsberg. Högt, tätt och med aktiva bottenvåningar i de mest centrala delarna och plats för rekreation och återhämtning i naturområden i Flemingsbergs mer perifera delar, se figur 11. Ju mörkare rosa nyans desto tätare bebyggelse. För att stärka attraktiviteten, skapa hälsosamma livsmiljöer och utveckla ett hållbart samhälle behöver grönska för rekreativa och ekologiska värden tillföras även centralt. Parker blir viktiga komplement till Flemingsbergsskogens naturreservat och Flemingsberg blir en plats där man inom en kilometers radie både kan känna stadskärnans puls och naturens lugn. Här utvecklas en integrerad stadsgrönska som ger en grönskande och inbjudande karaktär till Flemingsbergs publika platser, gator, stråk och parker. I Flemingsberg går ekologisk medvetenhet hand i hand med en urban, grön och upplevelserik stadskärna.

Vi skapar en:

- Stadsmiljö med arbetsplatser och bostäder
- Stadsmiljö med ett varierat utbud
- Grönstruktur med plats för lek, vila och rekreation
- Grönstruktur med integrerade ekosystemtjänster



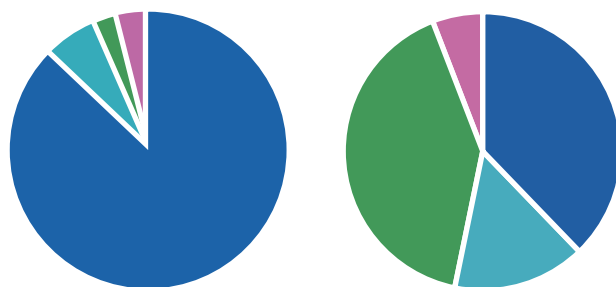
Figur 11: Urban och grönskande, en mix av grönsstruktur och täthet.

Stadsmiljö med arbetsplatser och bostäder

Utvecklingen mot en urban och grönskande stadskärna kräver olika tillvägagångssätt i olika delar av Flemingsberg. Näringslivet liksom bostäderna behöver göras mer varierande och områden blandas upp.

Bra grund för fortsatt näringslivsutveckling

I Flemingsberg finns Karolinska universitetssjukhuset som är ett av Europas största universitetssjukhus och som tillsammans med Karolinska Institutet och Röda korsets högskola är ett medicinskt centrum med högt internationellt anseende. Tillsammans med övriga akademier och rättscentrum utgör dessa en bra grund för fortsatt näringslivsutveckling. En utveckling av innovativa och kunskapsintensiva verksamheter med ett stort regionalt upptagningsområde. Kunskapsintensiva verksamheter är särskilt lägeskänsliga och gynnas av en stadsmiljö som är tät, urban och tillgänglig.



Näringsliv 2020

Näringsliv 2050

- Offentlig verksamhet
- Handel, service, hotell, restauranger och kultur
- Företagstjänster, IT, finans, fastighetsverksamhet, m.m.
- Övriga

Figur 12: Exempel på hur Flemingsbergs näringsliv skulle kunna utvecklas och skapa en plats med branschbredd.

Den största andelen tillkommande arbetsplatser blir i direkt närhet till Flemingsbergs station, se figur 13. Här utvecklas en affärs- och forskningshubb och ett stadscentrum, en ny stadsdel med cirka 35 000 arbetstillfällen. Befintliga företag kompletteras med lokala, regionala, nationella och globala företag.

Även i Campus Flemingsberg finns möjlighet att under lång tid framöver möta framtidens regionala behov av ytterligare sjukvård och högre utbildning. Längs med Alfred Nobels allé finns plats för fler forskningsintensiva verksamheter. Samtidigt finns behov av mer utrymmeskrävande och stadsstödjande funktioner, dessa får ta plats längs med de större trafiklederna som omger Flemingsberg. För Botkyrkas del planeras utrymmet för flest arbetstillfällen i Flemingsbergs omland, i Rikstens företagspark.

Nyckeltal:

- Antal arbetstillfällen 2019: 13 500 (kommundelen Flemingsberg)
- Antal arbetstillfällen 2050: minst 50 000 (kommundelen Flemingsberg)¹

Mer kultur och fler kreativa näringar för att stärka Flemingsberg

Även om kultur och kreativa näringar är en växande bransch i Flemingsberg saknar platsen den breda kulturnärvaro som finns i många andra områden i Stockholmsregionen. För att Flemingsberg på sikt ska uppnå samma attraktivitet som jämförbara kontorskluster behövs det omkring 500 arbetsställen inom kultur- och kreativa näringar i stadskärnan. Utöver attraktivitet till platsen tillför de kulturella och kreativa näringarna indirekt ytterligare företag och arbetstillfällen inom produktion, teknik, besöksnäring och service.

Möjligheterna även för lokala kulturinitiativ och mötesplatser för barn, unga och studenter kan stärkas. Utrymme för utställningar, barn och ungdomsverksamhet, studentkultur, musik, konst och andra kulturella aktiviteter behöver få ta plats i Flemingsberg. Kultur kan med fördel ta plats även utomhus i stadskärnans offentliga miljöer. Genom att utveckla befintliga och skapa nya gemensamma mötesplatser i Flemingsberg kan människor med olika bakgrund träffas på lika villkor med möjlighet till stort kulturellt utbyte.

Fler bostäder i olika storlekar och upplåtelseformer

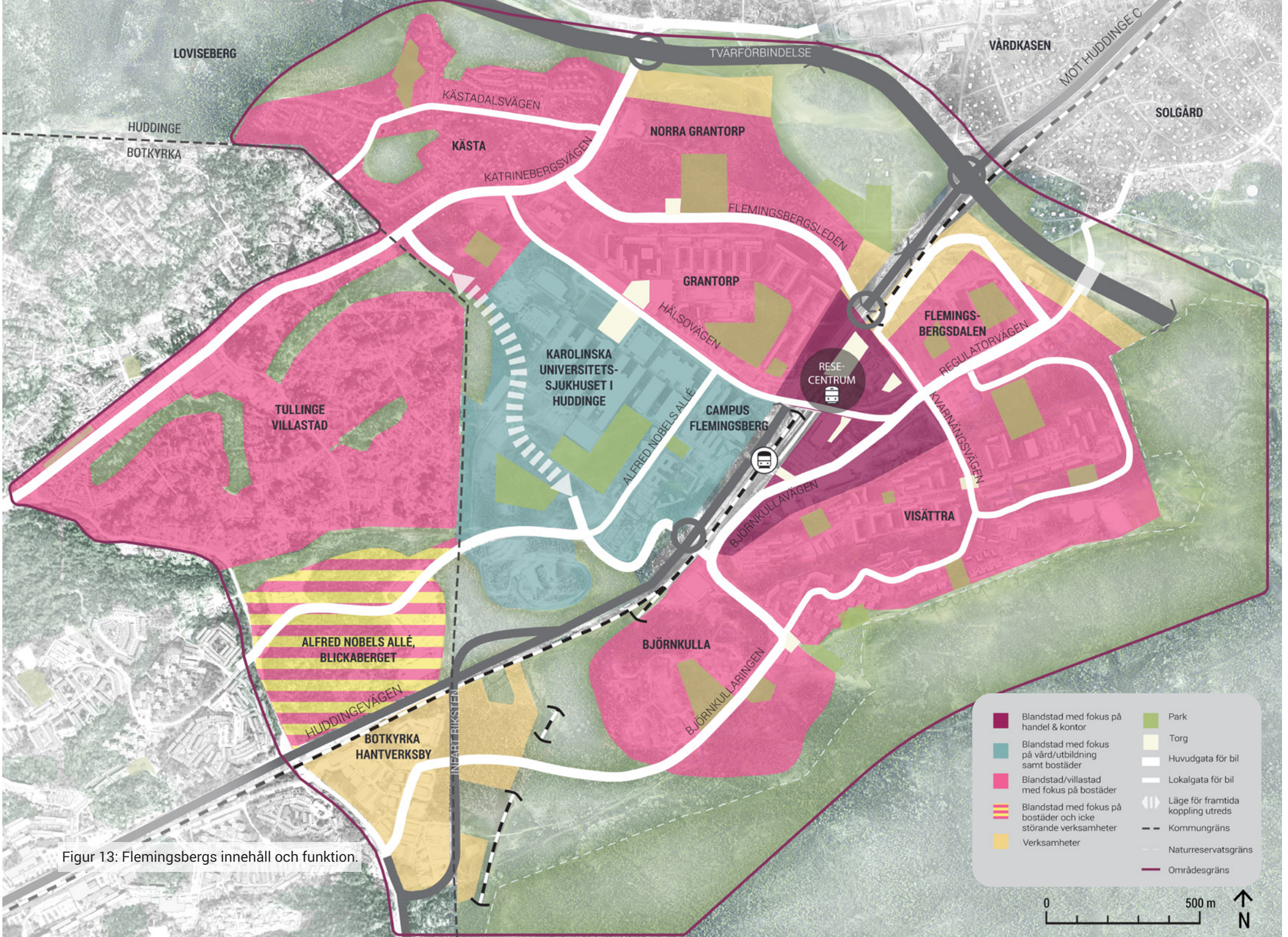
För att Flemingsberg ska utvecklas till en levande stadskärna som upplevs som trygg även kvällar och helger behöver näringsliv och service blandas med ett varierat utbud av bostäder. Inom kommundelen finns drygt 7 200 bostäder. Många av dessa är byggda på 1960- och 70-talen och övervägande del, cirka 70 procent, är hyresrätter. Många av lägenheterna är små vilket försvårar för de boende som är i behov av en större bostad att bo kvar i området. Stadskärnans omland² domineras däremot av eftertraktade småhus med äganderätt.

I Flemingsberg finns det utrymme att tillföra cirka 15 000 nya bostäder vilket skulle göra Flemingsberg till motsvarande en medelstor svensk stad. Fortsatt utveckling av nya bostäder i Flemingsberg bidrar till ett bostadsbestånd med en stor spridning av upplåtelseformer och lägenhetsstorlekar. I Flemingsberg behöver det dessutom rymmas ett brett utbud av student- och forskarbostäder för att stödja utvecklingen som utbildningsnav. I Botkyrka kommun finns utrymme för 5000 bostäder i Flemingsbergs nära omland genom utvecklingsplanerna för centrala Tullinge, Riksten och längs Alfred Nobels allé och Blickaberget.

Nyckeltal:

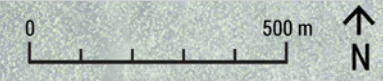
- Antal bostäder 2020: 7 200 (kommundelen Flemingsberg)
- Antal bostäder 2050: 22 000 (kommundelen Flemingsberg)

1. I angivna beräkningar har inte hänsyn tagits till digital strukturomvandling som kan påverka marknaden för handel och kontorsutveckling.
2. Tullinge, Glömsta och Fullersta



Figur 13: Flemingsbergs innehåll och funktion.

- | | |
|---|--|
| Blandstad med fokus på handel & kontor | Park |
| Blandstad med fokus på vård/utbildning samt bostäder | Torg |
| Blandstad/villastad med fokus på bostäder | Huvudgata för bil |
| Blandstad med fokus på bostäder och icke störande verksamheter | Lokalgata för bil |
| Verksamheter | Läge för framtida koppling utreds |
| | Kommungräns |
| | Naturservatsgräns |
| | Områdesgräns |



Stadsutveckling på olika sätt

Både arbetsplatser och bostäder kommer att utvecklas i alla delar av Flemingsberg. Utvecklingen sker dock på olika sätt. Flemingsberg kompletteras, omvandlas och exploateras för att skapa en attraktiv helhet. Se figur 14.

Olika typer av stadsutveckling

Ny exploatering – Helt nya områden som bebyggs och utvecklas till blandstad. Delar av den framtida stadskärnan består av obebyggda områden som domineras av naturmark. Här utvecklas blandstad som på ett naturligt sätt kopplas samman med befintlig bebyggelsestruktur. I Flemingsbergs utkant utvecklas mer renodlade bostadsområden eller områden med stadsstödjande funktioner. I dessa delar är det viktigt att dagens natur tillgängliggörs och att höga naturvärden bevaras exempelvis i anslutning till Björnkulla och Norra Grantorp.

Omvandling – Befintliga områden som omvandlas och utvecklas till en varierad stadsmiljö. I framförallt Flemingsbergsdalen och Björnkulla finns områden som idag utgörs av industriområde respektive institutionsbebyggelse som genom omvandling utvecklas till en mer varierad stadsmiljö. I dessa områden kommer vissa verksamheter vara kvar men blandas upp med andra typer av funktioner för att ge ett levande område. Verksamheter som är svåra att kombinera med bostäder kan behöva flyttas.

Komplettering – Befintliga kvarter som kompletteras med ny bebyggelse. Stora delar av Flemingsberg består av områden med potential till komplettering med ytterligare bostäder eller verksamheter. Genom att ta till vara på mark eller utrymmen mellan befintlig bebyggelse ges förutsättningar att utveckla mer levande miljöer med underlag för ett mer varierat stadsliv och urbana kvaliteter. Även här behöver hänsyn tas till befintliga naturvärden och ekosystemtjänster. Om möjligt ska det tillföras arbetsplatser i de renodlade bostadsområdena och bostäder i arbetsplatsområdena för att skapa förutsättningar för en plats som är trygg med mer liv och rörelse över flera timmar på dygnet.



Figur 14: Olika typer av stadsutveckling.

Stadsmiljö med ett varierat utbud av service

Utvecklingen av ett urban och grönskande Flemingsberg kräver förutom arbetsplatser och bostäder också skolor, förskolor, service och kommersiellt utbud för att attrahera besökare, skapa liv och rörelse. När fler människor rör sig ute fler timmar om dygnet ökar också upplevelsen av trygghet.

Ambitionen är att stärka dagens målpunkter och utveckla en variation av mötesplatser dit barn, unga och äldre kan ta sig själva på ett tryggt och säkert sätt. Funktioner som genererar stadsliv såsom handel, service och kultur lokaliseras i strategiska lägen och längs huvudstråk. Bebyggelsen planeras medvetet för att stödja möjlighet till uteserveringar och platsbildningar i soliga lägen. Både kvällssol och morgonsol behövs. Ett större utbud av service ökar platsens attraktivitet.

Brett utbud av stadsmässiga kvaliteter i Flemingsbergs centrala delar

I Flemingsberg finns möjlighet till utveckling med mer omfattande mängd handel, service och restauranger än i ett vanligt stadsdelscentrum. Omfattningen kan mer liknas det utbud som kommuncentrum eller stadskärnor i mellanstora svenska kommuner kan erbjuda. Med pågående omvandling av handeln kommer fler faktorer behöva fungera som drivkrafter för stadskärnans utveckling som till exempel kultur eller andra typer av mötesplatser. Genom att koncentrera och samla verksamheter ges möjlighet för människor att utträta flera ärenden inom samma plats eller i dess närhet. Flemingsbergs nya stadscentrum blir en naturlig samlingspunkt som är lätt att nå. En naturlig mötesplats för boende, studerande, verksamma och besökare både lokalt i stadskärnan och i Flemingsbergs större omland. Geografiskt placeras den i direkt anslutning till bytespunkt Flemingsberg.

Längs stråk där det finns potential till större flöden av människor finns möjlighet till kommersiella etableringar. Som komplement till kommersiellt utbud kan mindre stråk tillföras liv genom att etablera föreningslokaler eller låta bostäder få kontakt med gatan.

Det nya stadscentrumet behöver kompletteras med ett flertal mindre lokala centrum. Det finns möjlighet att bevara och stärka nuvarande Flemingsbergs centrum, Visättra centrum samt Tullinge centrum och samtidigt utveckla nya både i Björnkulla, Norra Grantorp och i Flemingsbergsdalen. De lokala centrumen är naturliga samlingspunkter och innehåller olika typer av samhällsservice samt ett mindre utbud av kommersiell service.

Skolor och förskolor

Behovet av nya förskolor och skolor prioriteras i utvecklingen i Flemingsberg. Inom området finns det behov av renovering och modernisering för att möta dagens och framtidens krav på läromiljö. Utöver redan existerande förskolor och skolor i utvecklingsplanens område behövs det fler förskoleplatser och skolplatser när Flemingsberg fortsätter att växa. Grovt kan det behov som uppstår av de cirka 15 000 nya bostäderna uppskattas till cirka 30 förskolor och 10 grundskolor. Behovet kan variera med typ av bostäder, storlek på bostäder och utbyggnadstakt. Bedömningen utgår från de nyckeltal som Huddinge kommun använder vid lokalplanering. Då det tillkommer bostäder i både Huddinge och Botkyrka kommun så behöver kommunerna tillgodose behovet av kommunal service inom respektive kommun.

Det är viktigt att noga följa upp hur behovet av lokaler för skola och förskola kan lösas över tid. Behovet av att bygga nya lokaler beror bland annat på hur kapaciteten ser ut i befintliga skolor och förskolor vid aktuell tidpunkt och om toppbelastningar kan



Figur 15: Visättraskolan.



Figur 16: Visättraskolan.

lösas genom tillfälliga lösningar. I samband med den fortsatta planeringen är det också viktigt att avsätta tillräckligt med ytor för funktionella grundskolor och förskolor. Lokalisering och ytbehov kommer att närmare studeras i samband med framtagandet av kommande skolstrukturplaner. Yta för utemiljön prioriteras och ska följa Huddinge kommuns riktlinjer för storlek på friyta vid förskolor och skolor.

Att samla och samnyttja resurser bidrar till att samma lokal eller plats kan användas av olika personer eller organisationer vid olika tider på dygnet, under veckan eller året. Stråken som omger en lokal eller plats som samnyttjas bidrar till rörelse vilket skapar liv och trygghet. I efterföljande planering är det viktigt att samordna barnperspektivet och stadsbyggnadsperspektivet för att få ändamålsenliga och trygga lokaler.

Äldreboenden och LSS boenden

Att befolkningen i Flemingsberg växer kommer även att generera ökad efterfrågan på olika typer av bostäder inom social omsorg såsom äldreboenden, LSS-boenden och servicebostäder. Utvecklingsplanen utgår från att äldreboenden, LSS och gruppboenden integreras i utvecklingen av bostäder och arbetsplatser i Flemingsberg.

Kultur och fritid

I takt med att Flemingsberg växer ökar behovet av ett mångsidigt kultur- och fritidsutbud. En del i det kommunala utbudet är att tillhandahålla god tillgång till lättillgängliga ytor för aktiviteter vilka kan utformas flexibelt för att möta förändrade preferenser över tid. God tillgång till bra anläggningar är kommunens kanske viktigaste stöd till föreningslivet. Tillgång till öppna och fria möjligheter till delning av kunskaper, kreativa ambitioner och erfarenheter är ett sätt att värna det hållbara och inkluderande samhället.

Bibliotekslokaler bör utformas som funktionella, men också trygga, rofyllda och inspirerande platser. Väl utformade mötesplatser för ungdomsverksamhet i området är också en viktig del i strävan att säkra en god kommunal närvaro i ett expanderande område som Flemingsberg.



Figur 17: Fleminghallen.



Figur 18: På biblioteket.

Grönstruktur med plats för lek, vila och rekreation

Utvecklingen av en grönskande stadsmiljö i Flemingsberg kräver ett nätverk av parker och gröna stråk som leder ut till de större grönytorna i exempelvis Flemingsbergs naturreservat och Flottsbro friluftsområde. Grönskan bidrar till att göra områdets platser mer attraktiva och är samtidigt tillgängliga gratis för barn, unga och gamla, för de som bor, verkar och besöker platsen.

Rekreativ grönstruktur i Flemingsberg

I Flemingsberg finns parker och naturområden för möten, rekreation och naturupplevelser. Det är viktigt att invånare och besökare i alla åldrar får tillräcklig, tillgänglig och god tillgång till grönytor som skapar möjlighet till möten, fysisk aktivitet och upplevelser. I Flemingsberg planeras större fotbollsplaner och idrottsytor fristående från parkerna pga marktillgång och terräng.

En bärande tanke med grönstrukturen är att människor enkelt ska kunna ta sig från de centrala delarna ut till de större grönområdena. För att koppla ihop Flemingsbergs parker och närnatur med omgivande större naturområden behövs ett sammanhängande system av gröna parkstråk. Trivsamma, gröna promenader som underlättar för vardagsrekreation och ökar orienterbarheten. Stråk med grön karaktär som gör det möjligt för gående och cyklister att gent och enkelt röra sig mellan gröna målpunkter som knyter samman de bebyggda områdena med natur och rekreativområden. Dessa kan exempelvis löpa genom parker, längs trafikerade gator och utmed skogsstigar. I Flemingsberg fyller dessa också en viktig funktion för att motverka fysiska och sociala barriärer och för att öka tillgängligheten till områdena.

Höga värden för ekosystemtjänster har främst identifierats i utkanten av Flemingsberg. Samtidigt behöver områden som utgör bristområden för ekosystemtjänster och gröna värden i centrala delar stärkas, se figur 22. Kartan visar både funktionella

och multifunktionella ytor för ekosystemtjänster. Funktionella ytor för ekosystemtjänster visar grönområden som har ett värde eftersom ekosystemtjänsten de levererar är viktig på platsen. Multifunktionella ytor för ekosystemtjänster visar grönområden som försörjer närområdet med flera ekosystemtjänster. Det kan exempelvis vara tjänster som har klimatreglerande funktioner, ger skugga och fukt, fördröjer vatten och binder luftföroreningar. Andra kan vara gröna miljöer som bidrar till vår hälsa genom att locka till rörelse, erbjuda olika typer av upplevelsevärden, platser för social samvaro och pedagogik och lärande för barn.

Olika typer av grönytor erbjuder variation

Flemingsbergs grönytor erbjuder variation och ett innehåll för alla åldrar och målgrupper. De offentliga rummen utformas med både stadsgrönska och upplevelsevärden för att uppmuntra och attrahera vistelse och rörelse där. Eftersom stadsgrönskan bidrar både till en mer attraktiv, hälsosam och hållbar miljö blir den ett värdefullt verktyg i utvecklingen av Flemingsberg. Här tillåts terrängens och stadslandskapets naturliga förutsättningar ge identitet, variation, stadsgrönska och kvaliteter till den växande regionala stadskärnan.

För att tillgodose behovet av attraktiva och trygga mötesplatser med mer ytkrävande funktioner och skapa förutsättningar för mångfunktionella ytor planeras större stadsdelsparker i Flemingsbergs olika delområden. Dessa är schematiskt illustrerade i kartan som beskriver Flemingsbergs grönstruktur (se figur 22).

För vardagens rekreation behövs även andra gröna mötesplatser nära boendemiljön. I hela Flemingsberg integreras därför lekmiljöer, fickparker, gatutråd och torg i alla skalor i strukturen. Här skapas också plats för bollspel och större utflyktslekplatser med mer variation och med mer utmanande innehåll för äldre barn. Tillsammans bidrar de olika platserna och stråken till en mer varierad och rekreativ helhet som stärker Flemingsbergs

identitet och skapar en hållbar stadsmiljö.

I stadskärnans utkant finns större sammanhängande grönområden. Det största utgörs av Flemingsbergsskogens naturreservat. Men ett större grönområde kommer också att bevaras mellan Tvärförbindelse Södertörn och bebyggelsen i Grantorp. I gränslandet mellan de bebyggda områdena och dessa större grönområdena skapas gröna ytor som fyller en mycket viktig roll som rekreativ friyta för invånare och verksamma i dessa delar. De kompletterar den värdefulla naturen intill med en ökad grad av tillgänglighet. Här finns möjlighet att utveckla större rekreativa målpunkter med en koncentration av större bollplaner, aktivitetscentra med mera. Längs Flemingsbergsskogens naturreservat löper ett parkstråk som kompletteras med gång och cykelvägar och inslag som utegym och hinderbanor men också med konstnärliga inslag och naturpedagogik. Detta är ett sätt att bjuda in till naturreservatet och samtidigt sänka trösklarna för de som inte har för vana att besöka och vistas i naturen. I Flemingsberg finns inte någon direktkontakt till sjöar eller större vattendrag. Genom att tillföra mindre ytor med vatten för vattenlek eller fontäner skapas stora kvaliteter i stadsmiljön.



Figur 19: Visättra utegym.

Olika typer av grönytor

Markytan i Flemingsbergs olika områden består av minst 15% friyta på allmän plats, dvs yta avsedd för människors vistelse och rekreation. Av den ytan strävar varje delområde mot att minst 5% ska utgöras av parkkvalitet i nivå med Huddinge kommuns parkprogram. Parker som planeras i Botkyrka kommun ska utgå ifrån Botkyrkas grönstrukturprogram. Genom hela Flemingsberg ska avståndet mellan bostaden till närmsta grönområde inte vara längre än 300 meter.

Större grönområden - Större områden med natur där det finns möjlighet att ströva fritt, som erbjuder ro och avskildhet, avkoppling och möjlighet att uppleva skog eller annan naturmark. Där kan det finnas möjlighet att utöva friluftsliv eller plocka svamp och bär. En sådan plats är Flemingsbergsskogen, som både är naturreservat och ingår i ett område som är riksintresse för friluftsliv. Även området runt Flemingsbergs våtmark och området runt Flemingsbergs gård erbjuder dessa värden.

Närnatur - Närnatur kommer fungera som rekreations- och lekmiljöer i vardagen. Närnatur utgörs främst av naturlig vegetation med stigar, naturlek och platser för ro och avkoppling. De kan även vara i en mer planerad form, till exempel naturlekplats, naturstig med naturpedagogik eller utegym. Ett exempel är Visättra naturlekplats.

Stadsdelspark - En naturlig samlingspunkt i en stadsdel eller hela kommunen. Stadsdelsparken kan också vara en plats som attraherar besökare bortom kommungränserna. En stor multifunktionell park med egen identitet som vänder sig till människor i olika åldrar och med olika intressen. Parken bör vara minst 1,5 ha för att rymma flera funktioner, rekreativa kvaliteter och värden som tilltalar olika typer av människor. Parkerna utformas för att klara ett högt besöksstryck och kan

fungera som flexibla arenor för event och gemensamt firande av högtider. Exempelvis är Flemingsbergsparken i Grantorp en stadsdelspark.

Närpark - En grön miljö avsedd för lek, vila och samvaro. Den är 5000 kvm eller större. Är i första hand till för de boende eller verksamma i närområdet. Kästadalsparken är en närpark i Flemingsberg.

Fickpark/Torg - En offentlig yta som ofta planeras i strategiska lägen. Till karaktären är den ett välplanerat grönt rum som ligger nära butiksstråk, större målpunkter eller bostadsområden. Den har ett högt prydnadsvärde och fyller en viktig funktion som lokal mötesplats eller viloplats. Torget ses här som en variant av fickparken med större andel hårdgjord yta och krav på funktioner. Visättratorg är ett exempel på fickpark och Ebba Bååts torg ett exempel på torg.

Lekplats - Lekmiljöerna i Flemingsberg kompletterar varandra och erbjuder ett varierat innehåll för att säkerställa miljöer för barn i alla åldrar och inbjuda till möten och utmanande lek och rörelse. En kommunal lekplats finns inom 300 m från bostaden.

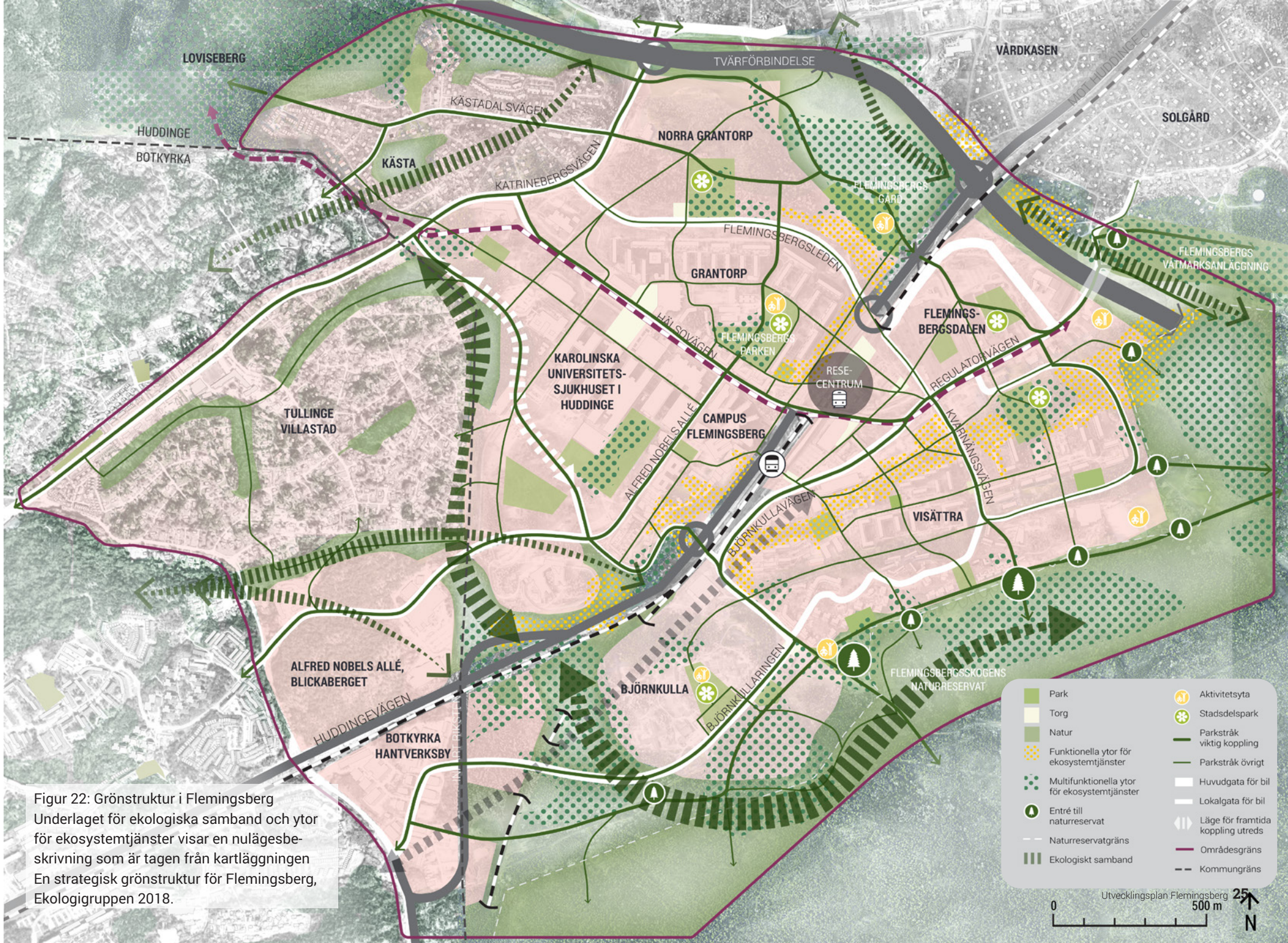
Privata utemiljöer och gröna gårdar - De privata utemiljöerna spelar en viktig roll i stadsmiljön. Platser där man antingen kan vara själv utomhus eller umgås med vänner. Det kan vara en villaträdgård, tak, uteplats eller balkong men det kan också vara gemensamma utemiljöer såsom kvartersgården eller skolgården. Detta är ytor viktiga för boendes närrekreation och lek.



Figur 20: Visättraslätten. Fotograf Therese Ingerdal.



Figur 21: Kästadalsparken. Fotograf Therese Ingerdal.



Figur 22: Grönstruktur i Flemingsberg
 Underlaget för ekologiska samband och ytor för ekosystemtjänster visar en nulägesbeskrivning som är tagen från kartläggningen En strategisk grönstruktur för Flemingsberg, Ekologigruppen 2018.

- | | | | |
|--|--|--|-----------------------------------|
| | Park | | Aktivitetssyta |
| | Torg | | Stadsdelspark |
| | Natur | | Parkstråk viktig koppling |
| | Funktionella ytor för ekosystemtjänster | | Parkstråk övrigt |
| | Multifunktionella ytor för ekosystemtjänster | | Huvudgata för bil |
| | Entré till naturreservat | | Lokalgata för bil |
| | Naturreservatgräns | | Läge för framtida koppling utreds |
| | Ekologiskt samband | | Områdesgräns |
| | | | Kommungräns |



Figur 23: Tillgång grönstruktur i Flemingsberg.

Strategi 2: En tillgänglig och inkluderande stad

En förutsättning för en tillgänglig stad är en god infrastruktur och ett transportsystem för alla. En god tillgänglighet bidrar till en känsla av närhet och sammanhållning. Det uppmuntrar fler att förflytta sig till fots, med cykel eller kollektivt i Flemingsberg för att besöka olika målpunkter inom stadskärnan.

Flemingsberg är en av regionens mest tillgängliga platser med kollektiva färdmedel och ingår i en regional flerkärnig struktur med sammanlänkade stadskärnor och större orter i Mälardalen och östra Mellansverige. Det finns idag mycket god tillgång till kollektivtrafik till och från Flemingsberg i form av pendeltåg, regionaltåg och buss. Det är också en plats som det är lätt att komma till som cyklist då stadskärnan nås av två regionala cykelstråk. Trots detta finns en känsla hos invånare, verksamma och studerande att stadskärnan inte är tillgänglig.

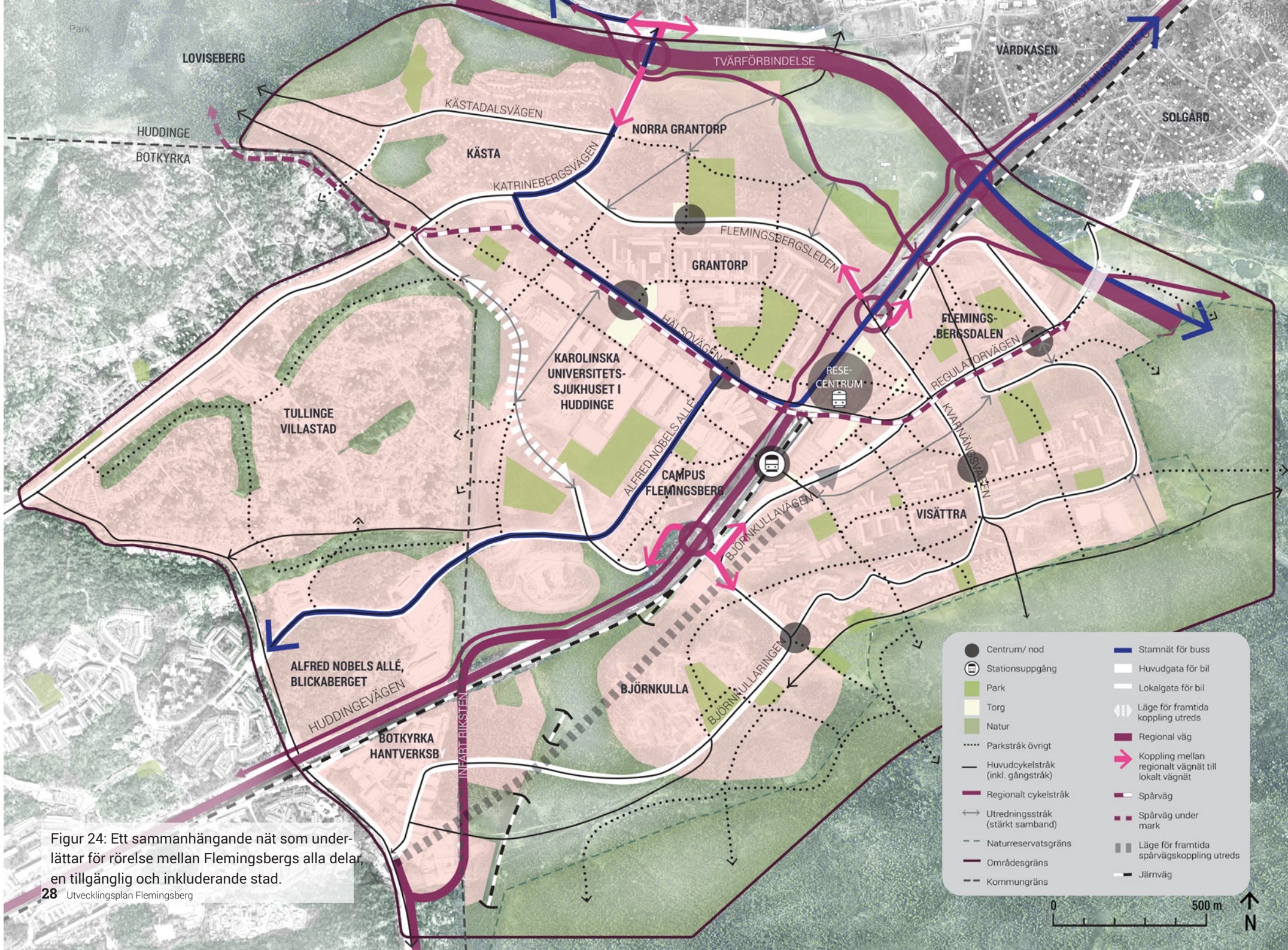
Den upplevda bristen på tillgänglighet beror på att stadskärnan är uppdelad av flera större barriärer, både fysiska och upplevelsemässiga. Inom Flemingsberg finns fysiska barriärer som utgörs av större vägar, järnvägen och topografiska nivåskillnader. De försvårar för fotgängare och cyklister att röra sig genom de centrala delarna. Det finns också sociala barriärer mellan boende och verksamma inom stadskärnan samt mellan invånare inom kärnan och i dess omland.

Flemingsberg ska därför utvecklas till att bli en socialt sammanhängande regional stadskärna där det är naturligt att röra sig mellan olika områden och till gemensamma mötesplatser. Staden bygger på en struktur med stråk och målpunkter som över tid bidrar till att skapa en trygg och socialt sammanhängande stadskärna för alla. Särskilt viktigt är det för barn att kunna orientera sig och röra sig tryggt och säkert genom stadsmiljön.

Inom stadskärnan är det viktigt att kommun, fastighetsägare, bostadsrättsföreningar, ideella föreningar, offentliga aktörer och verksamma företag på olika sätt samverkar för att knyta ihop Flemingsberg på olika sätt och aktivt arbeta med trygghetsskapande åtgärder. Med den omfattande utveckling som kommer att ske i stora delar av Flemingsberg finns annars en risk för en ökad segregation och känsla av utanförskap som i värsta fall kan leda till ökad kriminalitet och ökad otrygghet.

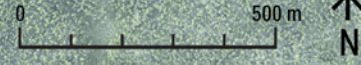
För att nå Flemingsbergs mål behöver stadskärnan bli:

- Tillgänglig med prioritet för hållbara resor
- En plats med tydliga målpunkter som ger anledning att röra sig mellan stadsdelar



Figur 24: Ett sammanhängande nät som underlättar för rörelse mellan Flemingsbergs alla delar, en tillgänglig och inkluderande stad.

- | | |
|-------------------------------------|---|
| ● Centrum/ nod | ■ Stamnät för buss |
| ⊕ Stationsuppgång | ▬ Huvudgata för bil |
| ■ Park | ▬ Lokalgata för bil |
| ■ Torg | ▬ Läge för framtida koppling utreds |
| ■ Natur | ▬ Regional väg |
| ⋯ Parkstråk övrigt | ➔ Koppling mellan regionalt vägnät till lokalt vägnät |
| ▬ Huvudcykelstråk (inkl. gångstråk) | ▬ Spårväg |
| ▬ Regionalt cykelstråk | ▬ Spårväg under mark |
| ↔ Utredningsstråk (starkt samband) | ▬ Läge för framtida spårvägs-koppling utreds |
| ▬ Naturreservatsgräns | ▬ Järnväg |
| ▬ Områdesgräns | |
| ▬ Kommungräns | |



Tillgänglig med prioritet för hållbara resor

En tillgänglig stadskärna för alla kräver att gång-, cykel- och kollektivtrafik är de naturliga valen för att ta sig inom och till och från Flemingsberg. Med ny teknologi och nya mobilitetstjänster möjliggörs en klimatsmart utveckling där ännu fler kan utföra sina ärenden i Flemingsberg eller på andra ställen i regionen, på en smidigt sätt med minimal klimat- och miljöpåverkan. De hållbara transportslagen måste ges prioritet för att stadsrummet ska kunna bli grönt, tryggt och säkert.

Flemingsberg som nav i det regionala och statliga transportsystemet

Flemingsberg nås lättast via järnvägen, väg 226 Huddingevägen och Glömstavägen. Dessa är statlig infrastruktur som är av riks- eller regionalt intresse och viktiga för långväga person- och godstransporter. För att utjämna obalansen och möta regionens behov av ytterligare arbetstillfällen i den södra regiondelen pågår ett arbete med att skapa ännu bättre tillgänglighet till Flemingsberg bland annat genom Spårväg syd Spårväg syd, Tvärförbindelse Södertörn och Förbifart Tullinge. På sikt finns behov att omvandla stombusslinje 172 till något mer kapacitetstarkt trafikslag då det finns ett stort resande där redan idag som bedöms öka ytterligare. Denna spårväg skulle då kunna utgöra förlängning av Spårväg syd norrut. Det finns även mervärden i att spårvägen förlängs till Botkyrka kommun och sammanbinder ytterligare delar av södra regionen. Detta skulle exempelvis göra Botkyrkas rekryteringsunderlag än mer lättillgänglig för regionen.

I stadskärnans mest centrala delar, vid Flemingsbergs station, utvecklas ett nav för hållbart resande, en bytespunkt för Flemingsberg med omland, vilket också framgår i framtagen



Figur 25: Visionsbild för när spårvägen kommer till Flemingsberg.

ÅVS väg 226 och bytespunkt Flemingsberg. En plats som är väl sammankopplad med stadskärnans alla delar. Stadskärnans struktur utgår från bytespunkten med starka stråk som sammankopplar omkringliggande stadsdelar. Navet blir en effektiv och attraktiv bytespunkt mellan hållbara trafikslag. Huddingevägen behöver sänkas förbi bytespunkten och däckas över för att möjliggöra för en utbyggd bytespunkt. På sikt kan även järnvägen däckas över för att bättre knyta ihop stadskärnan.

Med ett utvecklat linjenät för bussar, ny spårväg, utökade regionalstågssystem samt stopp för fjärrtåg och/eller framtidens höghastighetståg kan navet utvecklas ytterligare. Vid bytespunkten ges resor till fots, med cykel eller kollektivtrafik hög prioritet. Det blir en levande mötesplats som hanterar stora flöden av människor. Fler funktioner tillförs, bland annat ett brett utbud av service, handel och restauranger. Stationen utvecklas till en plats man inte bara vill passera utan också uppehålla sig på.



Figur 26: Tillgänglighet med prioritet för hållbara resor.

Trafiksystem som stödjer en hållbar stadskärna och ett hållbart resande

Målet är enligt Utvecklingsprogrammet att minst 70 procent av resorna till, från och inom Flemingsberg ska ske till fots, med cykel eller kollektivtrafik år 2030. På sikt år 2050, ska så gott som alla resor vara hållbara. Detta innebär att samtliga fordon ska vara fossilfria. Bebyggelse och infrastruktur är planerad för att alla i Flemingsberg ska kunna klara sitt vardagsliv utan att behöva äga egen bil. Trafiksystemet ska därför dimensioneras och planeras utifrån målsättningarna om resande, och inte utifrån traditionella prognoser.

För att stödja en attraktiv stadskärna där hållbart resande kan prioriteras, matas biltrafiken utifrån. Genomfartstrafik för bilar ska undvikas i stadskärnan för att på så sätt kunna utforma de lokala gatorna med människan i fokus.

För att kollektivtrafiken ska vara konkurrenskraftig krävs en väl utbyggd kollektivtrafik med ett stamnät där kollektivtrafiken får utrymme och har prioriterad framkomlighet. Längs stamnätet



Figur 27. Fotograf Håkan Lindgren.

går kollektivtrafik med stor regional betydelse, såsom spårväg som stomlinjebussar. Lokal busstrafik förekommer även på andra gator i Flemingsberg och är viktiga för de lokala resorna.

Gång- och cykelvägnätet ska vara finmaskigt och erbjuda smidiga, säkra och trygga resor till fots eller med cykel. Det kopplar ihop staden med kedjor av målpunkter och skapar tydliga möjligheter att välja alternativa vägar. Väl i Flemingsberg ska det vara enkelt att ställa ifrån sig cykeln vid målpunkten. Ett överblickbart och orienterbart gång- och cykelvägnät skapar också en känsla av trygghet också för äldre, personer med funktionsnedsättning och barn. Att fler väljer att resa med gång, cykel eller kollektivtrafik innebär också att vägnätet kan avlastas och nödvändig vägtrafik som busstrafik, godstransporter och utryckningstrafik kan komma fram. Även ny teknik och nya mobilitetstjänster kan bidra till målet om hållbara resor.

Den förbättrade regionala tillgängligheten till Flemingsberg medför också utmaningar kopplat till att överbrygga de barriärer som infrastrukturen skapar, i detta fall järnvägen, Tvärförbindelse Södertörn, Infart Riksten och väg 226. Detta kan leda till försämrade lokala kopplingar som behöver stärkas. Det handlar framförallt om samband mellan Flemingsberg och Huddinge, via Vistaberg och Solgård. Även kopplingar mot nya stadsdelen Loviseberg samt till Botkyrka hantverksby behövs. Dessa samband kan stärkas genom fler trygga och tillgängliga kopplingar för gång, cykel och/eller kollektivtrafik över eller under den statliga infrastrukturen. Även sambandet mot kommunens östra delar behöver stärkas.

Hållbara parkeringslösningar

Väl i Flemingsberg ska det vara enkelt att ställa ifrån sig cykeln vid målpunkten. För dem som behöver åka bil i regionala stadskärnan, kommer bilparkering erbjudas på strategiska platser för att undvika genomfartstrafik. Genom att lokalisera parkeringsanläggningar i utkanten av tät bebyggelse kan gaturummen istället prioriteras för grönska, vistelse och de mer yteffektiva trafikslagen gång, cykel och kollektivtrafik.

Hur parkering och mobilitet hanteras i efterföljande planering beskrivs djupare i Mobilitets- och parkeringsprogram för Flemingsberg. I Flemingsberg placeras bilparkering i första hand i parkeringsanläggningar, såsom mobilitetshus. Förutom parkering kan mobilitetshusen även innehålla kommersiella verksamheter och mobilitetstjänster. Genom mobilitetshusen möjliggörs för samnyttjande av såväl parkering som mobilitetstjänster. Väningshöjder anpassas för att i framtiden kunna omvandla parkeringsanläggningen till annan verksamhet i framtiden när bilparkeringsbehovet minskar.

Godstrafik och citylogistik

Med ett växande Flemingsberg kommer även behovet av gods- och avfallstransporter öka, både från verksamheter och privatpersoner. Många företag är beroende av transporter flera gånger per dygn. Pålitliga transporter är en förutsättning för en fungerande stadskärna men i en tät stadskärna ökar också konkurrensen om mark och gaturum. Detta ställer krav på effektiva transporter.

För att möjliggöra för effektiva godstransporter till Flemingsberg behövs samlastningscentraler där större lastbilstransporter har möjlighet att lasta om till mindre transporter som drivs av fossilfria fordon, som sedan levererar till verksamheter och utlämningsställen. En hublösning kan tänkas i närheten av Tvärförbindelse Södertörn och Huddingevägen som då även kan försörja centrala Huddinge. Även andra samlastningslösningar kan behövas för att säkra en pålitlig godsförsörjning med minimal klimat- och miljöpåverkan.

Målpunkter – en anledning att röra sig mellan stadsdelar

Strategiskt placerade målpunkter med stråk som kopplar dem samman är en förutsättning för en tillgänglig och inkluderande stadskärna. För att bryta de mentala barriärerna behöver det både vara enkelt, tryggt och finnas anledningar att röra sig mellan olika stadsdelar.

Inkluderande och trygga mötesplatser för alla

Flemingsberg ska utveckla öppna, inkluderande och trygga offentliga rum och mötesplatser för alla. Det ska finnas en god tillgång till dessa och bidra till möten över stadsdelsgränser. Den offentliga miljön i Flemingsberg ger förutsättningar till naturliga möten, lek, reflektion och möjlighet till kulturella inslag. Platserna utformas så att det finns något för alla människor med olika intressen och behov. Ibland kan de vara temporära för att skapa nyfikenhet och undersöka intresset hos boende eller besökande i Flemingsberg. Sport, kultur, natur, kommersiell service, icke kommersiell service är exempel på samlande funktioner som lockar många. En väl genomtänkt placering av nya skolor och parker kan också vara ett hjälpmedel för att överbrygga de sociala barriärerna som finns i Flemingsberg.

För att Flemingsberg ska upplevas som en trygg plats behöver människor röra sig i staden även på kvällen. För att möjliggöra ett kvällsliv bör restauranger och caféer koncentreras till platser och stråk med särskilt goda förutsättningar. Stadscentrum och stråket upp mot Universitetssjukhuset har potential för ett levande kvällsliv. Alla ska kunna röra sig såväl inom stadskärnan som till och från på ett tryggt och säkert sätt under kvällar och nätter.

Det finns delar av Flemingsberg som upplevs som otrygga vissa tider på dygnet. Identifierade otrygga stråk bör åtgärdas genom att säkerställa överblickbarhet, aktiverade bottenvåningar och genom att undvika mörka och trånga passager. Även medveten gestaltning bidrar till tryggare miljöer.



Figur 28: Mötesplats Flemingsbergsparken.

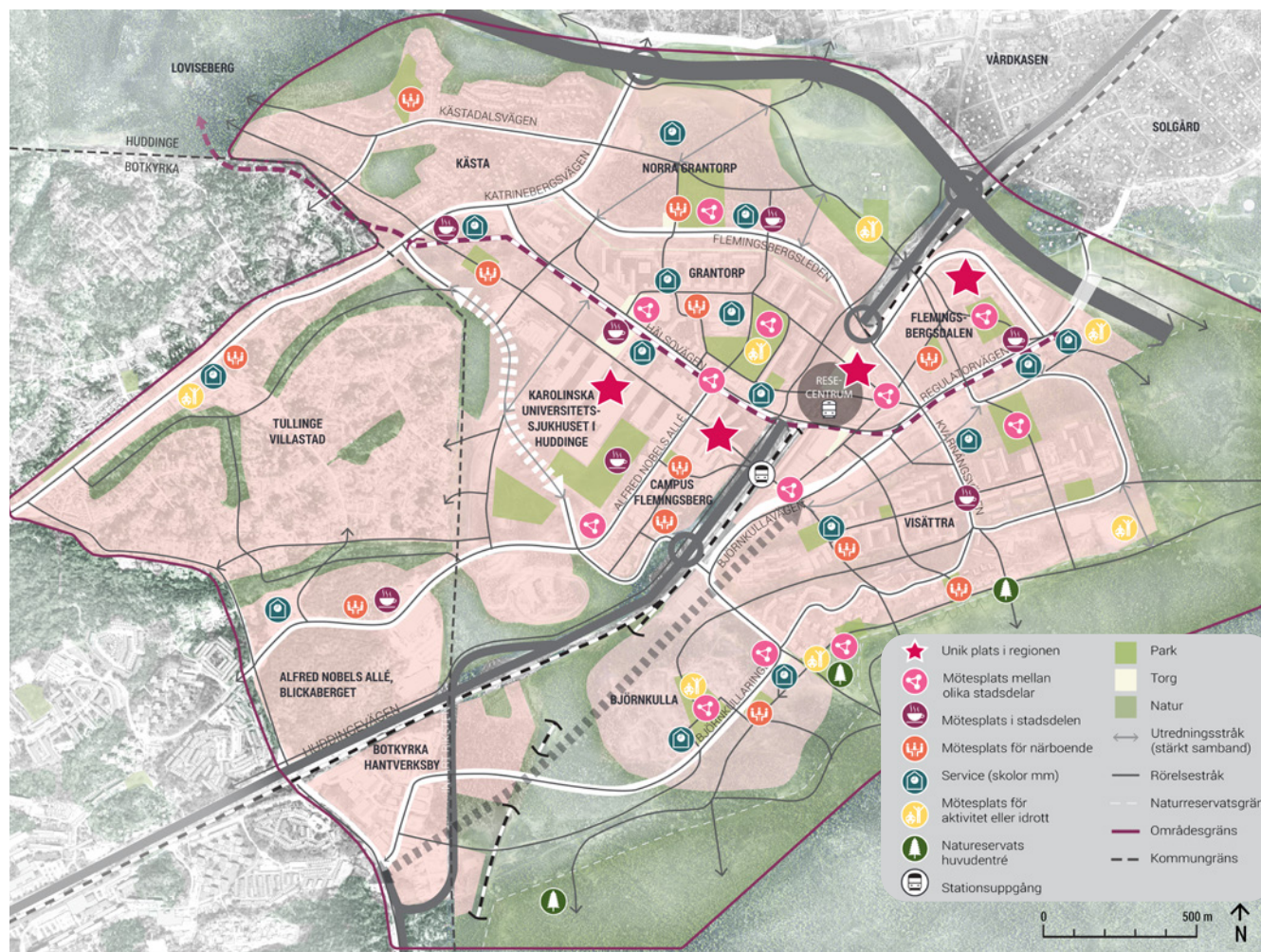
Olika typer av urbana platser

Unik plats i regionen – En plats med dragningskraft för många människor, med attraktiva och unika funktioner eller knutpunktsfunktion. En destination där man möter andra från sitt område, kommunen och regionen. *Till exempel universitetssjukhuset, campusområdet och resecentrum*

Mötesplats mellan olika områden – En plats som lockar människor från olika området genom ett brett utbud av service eller valfria aktiviteter. Lokaliserade i noder med stora flöden av människor. Kan vara en stadsdelspark, ett större lokalt centrum eller en nod med service invid ett samlande torg. *Till exempel torget i stadscentrum*

Mötesplats i området – en central plats i området som är tillgänglig för alla. Kan vara en grundskola i kombination med ett lokalt centrum med närservice.

Mötesplats för närboende – en mindre mötesplats som gör att boende känner tillhörighet till sin närmiljö. Kan vara en lekplats eller en grundskola.



Figur 29: Målpunkter och noder, både befintliga och tillkommande.

Strategi 3: En innovativ och dynamisk stad

Flemingsberg utvecklas till ett dynamiskt centrum för innovationer i södra Stockholm. Människorna, gestaltningen och platsens historia bidrar till Flemingsbergs identitet. Här leder innovationer, nytänkande och samverkan till en hållbar utveckling i framkant.

För många i Stockholmsregionen är Flemingsberg relativt okänt som en kunskapsintensiv arbetsmarknad med Universitetssjukhus och flera olika lärosäten. Flemingsberg förknippas istället med stora bostadshus som byggdes under miljonprogramåren. Många har en föreställning om att Flemingsberg ligger långt bort, att det är otryggt och storskaligt.

Gemensamt för boende och verksamma är att det sedan länge finns en stark kultur av samverkan. Många känner även en stark stolthet över att bo eller arbeta i Flemingsberg samt en känsla av närhet, gemenskap och nybyggeranda. I hela Flemingsberg finns en internationell och multikulturell atmosfär. Tillsammans har detta utvecklat en unik Flemingsbergsanda.

Genom att tydliggöra Flemingsbergs unika identitet kan platsen särskiljas från andra platser i regionen. En dynamisk stadsmiljö med möjligheter att bo både i flerfamiljshus och i villa. Områden och mötesplatser som kompletterar varandra. En stadsmiljö där närvaro av högre utbildning ger förutsättningar för innovationer att även spilla över i stadens gestaltning och låta utsidan spegla insidan.

För att nå Flemingsbergs mål behöver stadskärnan:

- Bli ett tydligt innovationscentrum i Södra Stockholm
- Bli en miljö där stadsdelarna kompletterar varandra
- Ligga i framkant vad gäller hållbar utveckling



Figur 30: En innovativ och dynamisk stad, stadsdelar som kompletterar varandra och bidrar till en dynamisk miljö och skapar tillsammans en unik identitet – ett innovationscentrum i södra Stockholm.

Ett tydligt innovationscentrum i södra Stockholm

Ett utvecklat innovationscentrum i södra Stockholm ger Flemingsberg en unik identitet och konkurrensfördelar i förhållande till andra platser i regionen. I Flemingsberg utvecklas en miljö som är öppen och kreativ.

Flemingsberg utvecklas som ett innovationscentrum i södra Stockholm där forskningen implementeras och kommer till nytta i människors vardag. Sociala innovationer stimuleras och pilotprojekt, nya idéer och innovativa lösningar leder till en hållbar stadsutveckling.

Innovationsmiljöer kräver lokaler för samverkan, platser för spontana möten, scener och arenor med flexibel användning både för större konferenser och mindre arenor för möten och kunskapsutbyte. I Flemingsberg finns förutsättningar för att skapa dessa arenor för regional kunskapsutveckling med en nationell och internationell relevans. Här finns förutsättningar för större och mindre aktörer att samverka i nätverk.

Tillåtande och flexibel med plats för kreativitet

Vid sidan av stadens arenor för innovation ska det även finnas plats för informella möten för att stimulera kreativitet. Mötesplatser i både offentlig och privat miljö som ger utrymme för det oplanerade och spontana. Det kan vara sparade öppna miljöer eller lokaler i äldre byggnader.

För att uppmuntra till kreativitet är det viktigt att stadskärnan signalerar att den är tillåtande och flexibel. Konstnärlig utsmyckning i både privat och offentlig miljö kan vara exempel på hur kulturen kan verka identitetsskapande och främja kreativitet i Flemingsberg. Pilotprojekt uppmuntras i syfte att låta nya idéer eller innovativa lösningar leda till en hållbar stadsutveckling. I Flemingsberg välkomnas tillfälliga arrangemang och events för att locka nya besökare till platsen. Här finns det möjlighet till lokala initiativ och till att engagera sig i utvecklingen av stadsmiljön.

En miljö där stadsdelarna kompletterar varandra

En stadskärna med områden som kompletterar varandra i utbud, service och innehåll ger en dynamisk stadsmiljö som skapar anledningar att röra sig i fler delar av Flemingsberg. Tillsammans kompletterar de varandra och skapar Flemingsbergs unika identitet.

I Flemingsberg finns möjlighet att låta terrängen och stadslandskapets naturliga förutsättningar ge identitet, variation, stadsgrönska och kvalitéer i den växande staden. Gestaltning av ny bebyggelse i respektive stadsdel bör förhålla sig till den befintliga miljöns kulturvärden, material och fysiska form samt gestaltningstraditioner. De kulturmiljövärden som finns i Flemingsberg ska ses som en resurs i utvecklingen av staden för att stärka balansen mellan nytt och gammalt.

I stadskärnans olika stadsdelar utvecklas olika typer av mötesplatser som kompletterar varandra och skapar anledning att besöka olika platser. Utformningen av nya stadsdelar bidrar till att skapa en unik identitet som gör invånarna stolta över sin stadsdel, en plats som kan vara lekfull, sinnlig och utmanande på samma gång.

För flera av Flemingsbergs stadsdelar finns en vision eller målbild för den enskilda stadsdelens utveckling som konkretisering av och komplement till den övergripande visionen. Dessa visioner och målbilder har tagits fram i nära samverkan med stadsdelens större aktörer eller tillsammans med invånarna.



Figur 31: Innovativa miljöer.

Hållbar utveckling som ligger i framkant

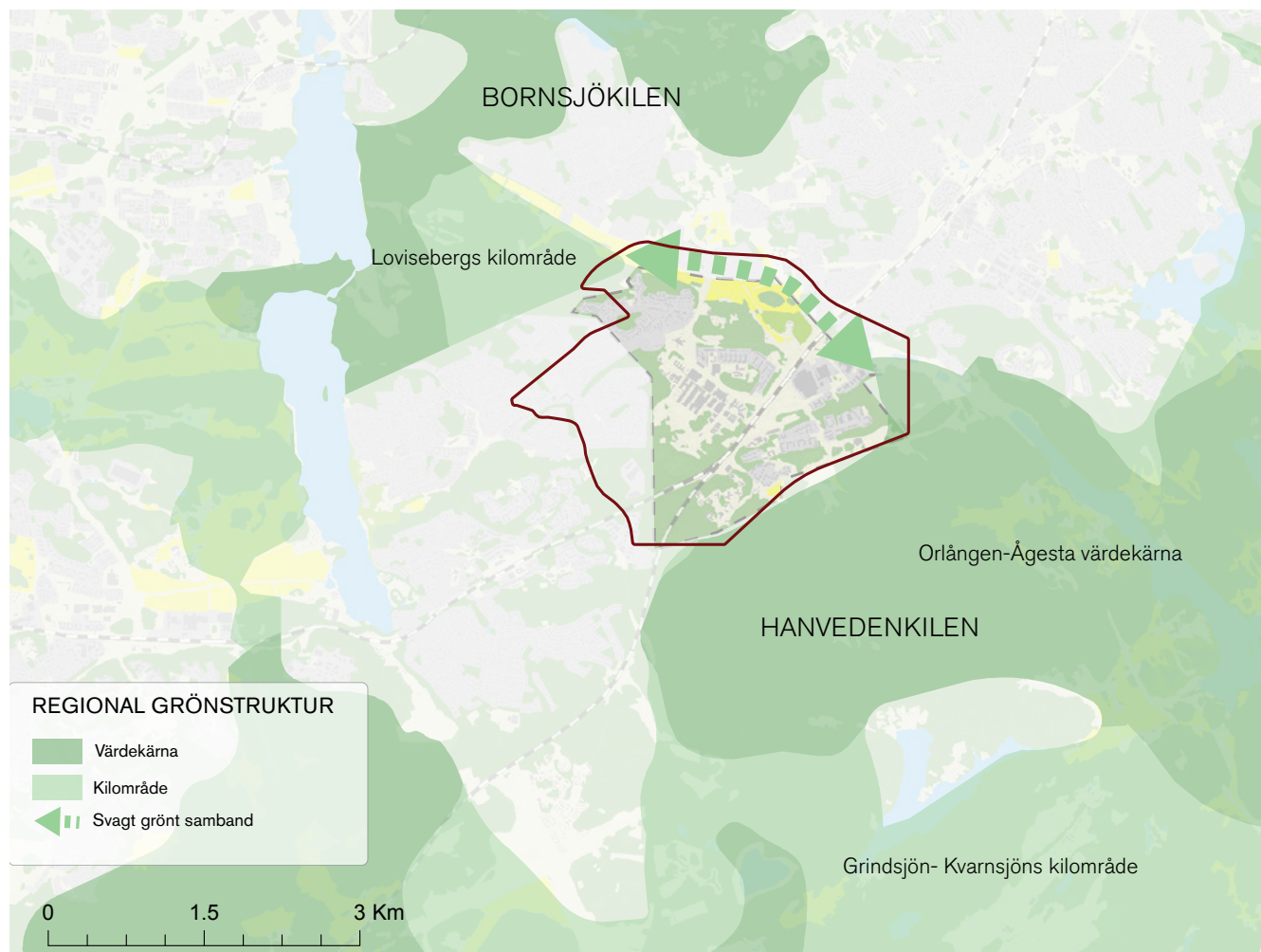
Flemingsberg utvecklas till en hållbar stadskärna med nödvändiga funktioner för skyfall, dagvatten och pollinering. Lärande och idéutveckling som ligger i framkant avseende hållbarhet, cirkulär ekonomi och effektivt resursutnyttjande kännetecknar Flemingsberg.

Den regionala grönstrukturen utmanas av stora infrastruktursatsningar

Flemingsberg befinner sig mellan de två större gröna kilarna Bornsjökilen och Hanvedskilen, se figur 32. För såväl ekologiska samband som friluftsliv är det viktigt att bevara större grönområden och deras kopplingar. Med en breddad Huddingeväg och Tvärförbindelse Södertörn försvagas det redan svaga regionala gröna sambandet. Det är därför av stor vikt att stadskärnan erbjuder gröna miljöer och stråk och som knyter samman de större naturområdena i omgivningarna. Detta gör att växt- och djurlivet till viss del kan finna vägar genom stadsmiljöns grönstruktur mellan de omgivande naturområdena. Grön- och blåstruktur samt stadsstrukturen ska skapa en robusthet för framtida klimatförändringar. De grön- blåa strukturerna är viktiga för exempelvis lokalklimat genom att skapa skugga, fuktighet och sänka temperaturen. Andra kvaliteter så som ljud-, ljus- och luftkvalitet är viktiga för att människor ska må bra.

Flemingsbergsskogen, Flemingsbergs våtmark, Glömstadalen, Flemingsbergs gård och villaområdena utgör viktiga platser och länkar för arter knutna till äldre barrskog, våtmarker, blomstrande och varierande gräsmarker samt ädellövskog, se figur 33.

Den biologiska mångfalden och upprätthållandet av olika växter och djur är beroende av att deras livsmiljöer inte försvinner eller förstörs, men också av att det finns möjlighet att sprida sig emellan. Grönstrukturen ska därför understödja ekologiska funktioner genom att bevara och skydda natur på strategiska platser. Områden med höga naturvärden ska i första hand inte bebyggas. Vissa spridningssamband kan upprätthållas medan andra kommer påverkas negativt eftersom naturmiljöer tas i anspråk när området byggs ut.



Figur 32: Den regionala grönstrukturen knyts ihop med grönskan i staden. Karta från *En strategisk grönstruktur för Flemingsberg*, Ekologigruppen juni 2018. Gräns för utvecklingsplan vinröd linje.

Stadens ekosystem

De gröna sambanden i Flemingsberg stärks genom ett nätverk av mångfunktionella grönytor som kan leverera ekosystemtjänster för att möta kommande klimatförändringar i en hållbar och hälsosam stadsmiljö. Att bevara den natur som finns är på många sätt bättre än att nyanlägga grönska. Det tar många år för motsvarande naturvärden eller lika stor ekosystemtjänstnytta att skapas. På flera håll kommer dock naturmiljöer tas i anspråk av bebyggelseutvecklingen. Men grönska kan också tillföras staden genom gatuträd, alléer, gröna tak och fasader, parker och torg. I stadsmiljöns grönstruktur kan man med fördel välja blommande träd och buskar för att gynna pollinerande insekter och fågellivet.

Det finns två viktiga kärnområden med koncentration av flera olika ekosystemtjänster:

- Jordbruksmark i Glömstadalen och Flemingsbergs våtmarksanläggning
- Flemingsbergs naturreservat och Visättradalen



Figur 33: Spridningssamband, karta från *Befintliga ekosystemtjänster i Flemingsbergsdalen*, Ekologigruppen februari 2020.

Gräns för utvecklingsplan vinröd linje.

Vid komplettering av bebyggelse och förtätning är det viktigt att bevara och stärka området värde för pollinerande nyttoinsekter genom naturvårdsanpassad skötsel av parkmiljöer och gräsmarker och plantera en artblandning som ger blomning under hela växtsäsongen. I områden med befintliga ekosystemtjänstytorna ska man ta hänsyn till dessa framtida exploatering. Genom att möjliggöra för gemensamma odlingar på bostadsgårdar och odling inom viss parkmark, tex genom planering av fruktträd bidrar stadsodling förutom med grönska i stadsrummet till social hållbarhet genom att skapa mötesplatser för människor. Odling på förskolor och skolor skulle också kunna vara en möjlighet för att få in lärande om odling i undervisningen. Odlingslotter finns även inom planområdet som nyttjas av enskilda. Odling bidrar till både ökad ekologisk hållbarhet och biologisk mångfald. På andra håll handlar det om att bevara fukthållande och flödesutjämnande sänkor med vegetation inne i bebyggelsen, eller se till att det finns gröna släpp mellan bebyggelsen som kan utnyttjas som närnatur eller som man kan se från sitt fönster.



Figur 34: Flemingsbergs våtmark.

Blåstruktur och dagvattenlösningar

Dagvatten är regn-, och smältvatten som rinner på hårdgjorda ytor, eller på genomsläpplig mark via diken eller ledningar till recipienter. Den största delen av dagvattnet i Flemingsberg rinner mot sjön Ormlången, se figur 35. Ormlången tillhör Tyresåns avrinningsområde som är stort och omfattar totalt cirka 30 sjöar. Eftersom Ormlången ligger långt upp i sjösystemet påverkar dess vattenkvalitet vattendragen och sjöarna nedströms. Sjön är också en av de mest övergödda i Huddinge kommun. Att förbättra sjöns status är därför angeläget och ett prioriterat mål i Huddinge kommun. En del av dagvattnet i stadskärnan rinner till Albysjön (via dagvattentunnel) och Tullingsjön. Tullingsjön ligger uppströms Albysjön som i sin tur rinner vidare ut i Mälaren.

Alla tre sjöar är vattenförekomster enligt vattenmyndigheten och omfattas av miljökvalitetsnormer. Eftersom dagvattnet är en av orsakerna till att sjöarna, främst Ormlången, inte når normerna måste dagvatten tas om hand och renas innan det släpps vidare till recipienterna. Genom en robust och genomtänkt dagvattenhantering är målsättningen att föroreningarna minskar och stadsutvecklingsplanen bidrar till att statusen i Ormlången förbättras.

Stadskärnans bebyggelseområden avvattas idag främst via ledningssystem och större dagvattentunnlar, utan särskild rening. Flemingsbergsvikens våtmarksanläggning i Ormlången utgör ett viktigt reningssteg, men har inte kapacitet att rena ytterligare tillkommande dagvatten.

När stadskärnans utvecklas och redan bebyggda områden förtätas behöver både ledningsnätet byggas ut och ytterligare dagvattenhantering med effektiva fördröjnings- och reningslösningar inkluderas på många platser i bebyggelsen. Utgångspunkten är att säkerställa att tillräckligt stora ytor för rening och fördröjning avsätts i bebyggelsestrukturen.

Olika åtgärder behövs, vilket till exempel kan vara växtbäddar med biologisk rening, skelettjordar i gator, krossmagasin och dammar innan vattnet leds vidare till recipient. Dagvattenhanteringen ska utformas efter Huddinge kommuns dagvattenstrategi. Både kommunen och fastighetsägare behöver vid ny exploatering göra åtgärder. Utöver att mark görs tillgänglig för exempelvis dammar anpassas gaturummens bredd för att ta omhand dagvatten i gröna lösningar.

Vattnet är en resurs och adderar estetiska, rekreativa, biologiska samt pedagogiska kvaliteter i grön- och blåstrukturen. Dagvattnet kan därför med fördel lyftas fram i gestaltningen av Flemingsberg genom anläggande av t ex öppna dammar och kanaler. Den blå och gröna strukturen i stadskärnan samspelar på många platser.

En förutsättning för att dagvattenhanteringen blir ändamålsenlig är ett nära samarbete mellan Huddinge kommun och VA-huvudman (Stockholm Vatten och avfall).

Övrigt avloppsvatten (grå- och svartvatten) leds i första hand till befintligt och utbyggt VA-nät och vidare till avloppsreningsverk.

I figur 35 visas översiktligt den ytliga avrinningen i Flemingsberg 2050 med platser med risk för översvämningsproblematik på grund av skyfall. Figuren bygger på information från en skyfallsmodell som utgår ifrån Flemingsbergsdalen men täcker stora delar av utvecklingsplanens område.

Skyfall hanteras genom multifunktionella ytor

Vid kraftiga skyfall behöver stora mängder vatten kunna avrinna eller fördröjas utan att det skadar bebyggelse eller viktiga samhällsfunktioner. Det befintliga ledningsnätet inte kan ta om hand om så stora regnmängder.

Den tillkommande bebyggelsen är planerad på övergripande nivå med hänsyn tagen till större ytliga rinnstråk. Anpassningar inom olika delområden kommer dock att krävas för att säkerställa att riskerna är acceptabla och när mer detaljerat underlag tas fram. Vid skyfall kommer vatten på vissa platser avrinna åt andra håll än vanliga regn. Exempelvis kommer områden runt Huddinge sjukhus vars tekniska dagvattensystem leder mot Orången istället avrinna mot Tullingesjön. Dalgångarna i Flemingsberg är flacka, utgör gammal sjöbotten och rinner med litet fall vilket försvårar avrinning. Situationen försvåras av de större infrastrukturlederna som löper genom området och som begränsar möjligheten att avleda vatten ytligt. Vid korsningspunkter mellan kommande infrastrukturleder och rinn- och ledningsstråk behöver hänsyn tas till både skyfallsflöden och till dimensionerande flöden för VA-systemen. Detta kräver samordning mellan Huddinge kommun, SVOA och Trafikverket.

Eftersom mycket kraftiga regn sker sällan behöver de ytor som ska omhänderta vattnet fungera för andra funktioner resten av tiden, så kallade multifunktionella ytor. De integreras i stads- och grönstrukturen genom att vara skålformade ytor i parker, nedsänkta parkerings- och lektytor, idrottsplatser eller gator som tål att bli stående under vatten. Det kan också vara mer naturliga grönytor som låglänta skogs- och ängsmarker.

Många grönytor och multifunktionella ytor utspridda i området ger förutsättningar för en robust stadsmiljö med

möjlighet till uppsamling och fördröjning av skyfall som motverkar risken för översvämning. Höjdsättning av gator och mark i utvecklingsområden blir mycket viktig för att säkra avrinningsvägar och rymma vattnet.

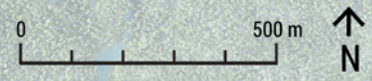
Eftersom skyfallsflöden och dagvattenflöden i princip följer samma stråk och i regel leds till samma lågpunkter behöver avledning av stora skyfall utformas med hänsyn till andra dagvattenanläggningar i systemet och för att inte äventyra recipienters vattenkvalitet. En skyfallsmodell, som utgår från Flemingsbergsdalen, men täcker stora delar av utvecklingsplanens område finns framtagen. Den ger fördjupad information för den pågående planeringen i Flemingsbergsdalen men kan också utgöra underlag för kommande planer i andra delar av Flemingsberg.

Det finns vissa kritiska punkter i stadskärnans centrala delar samt i Glömstadalen som är instängda områden eller lågpunkter där mycket vatten riskerar att samlas. Detta ger olika stora anspråk på fördröjningsytor lokalt på platserna och uppströms, samt extra stora behov att anordna säkra avledningsvägar. Modelleringar visar att Grödingebanans järnvägstunnel leder skyfallsvatten från ett större avrinningsområde mot befintlig lågpunkt vid Trafikplats Högsolan. Detta riskerar därmed att ytterligare försvåra problematiken med stora flöden i området. På vissa platser finns trösklar i terrängen (t.ex. i Visättradalgången) där åtgärder kan behövas för att ändra flödesriktningar eller öppna upp för större flöden och på så sätt avlasta kritiska snitt i andra delar av stadskärnan.



Figur 35: Översiktlig blåstruktur Flemingsberg 2050, naturlig avrinning.

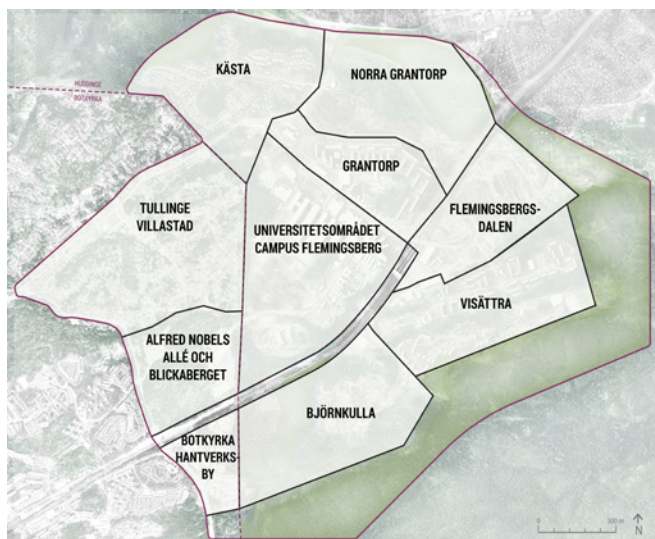
- Ungefärlig yttlig vattendelare
- Vattendrag
- Yttlig avrinning
- Sänka/ instängt område /konfliktpunkt
- ★ Tröskel i terrängen
- Kommungräns
- Områdesgräns
- Naturservatsgräns



5. Inzoomningar Flemingsbergs olika delområden

De olika delarna av Flemingsberg utvecklas utifrån sina förutsättningar för att på så sätt bidra till en helhet med utgångspunkt från strategierna. Hur befintlig bebyggelse och dess kvaliteter kan integreras i utvecklingen hanteras i den fortsatta planläggningen. Utformningen av de olika områdena ska bidra till att bygga på olika identitet och karaktär.

Områden i Flemingsberg



Figur 36: Områden i Flemingsberg.

Flemingsbergsdalen

Området upplevs idag som ett storskaligt, glest bebyggt stadsrum. Här finns Flemingsbergs station, storskaliga institutionsbyggnader stora parkeringsytor och låga, utbredda industri- och verksamhetsbyggnader. Flemingsbergsdalen utvecklas till en sjudande stadsdel med internationell atmosfär

som lever stora delar av dygnet. Stadsdelens centrala delar blir ett nav för hela Flemingsberg, bytespunkt för hållbart resande och en mötesplats för alla som lever och verkar här. I områdets mest centrala delar planeras för ett nytt samlande stadscentrum med en hög koncentration av arbetsplatser och service. Här skapas en regional mötesplats med ett brett utbud av handel, kultur, nöje, sport, hotell, konferens och restauranger. I den mycket täta och stadsmässiga miljön finns det också plats för bostäder, offentliga mötesplatser och grönska. Flemingsbergsdalen bidrar med stadsliv och regionala besöksmål men den ställer också krav på större områden för rekreation i stadsdelarna intill.

I Flemingsberg är det viktigt att mixa bostäder och verksamheter inom hela stadsdelen. Det kommer att skapas en hög täthet av byggnader och invånare vilket gör att rekreativomöjligheter behöver planeras för ett högt slitage. Då stadsdelen kommer att vara både arbetsplats, boendemiljö och vardagsrum för tiotusentals människor så behöver det ställas höga krav på stadsmiljö och gestaltning. Tätheten gör att hantering av dagvatten och skyfall behöver planeras samordnat med bebyggelsen. I Flemingsbergsdalen finns ett framtaget planprogram, med tillhörande hållbarhetsprogram som är styrande i den efterföljande planeringen.

Medskick till efterföljande planering:

- Flemingsbergsdalen är i slutet av ett stort avrinningsområde med mycket tillrinnande vatten och därför behöver skyfallsfrågorna särskilt beaktas i planeringen.
- Tillämpa de åtgärdsförslag som finns framtagna i särskild utredning om ekosystemtjänster i Flemingsbergsdalen.
- Möjliggör för sammanhängande grönstråk där gatumiljöerna kopplar samman de nya parkerna och naturmarken i utkanten av dalen.
- Arbeta med en variation av miljöer och strukturer i parker, på gårdar och i gatumiljöer för att gynna biologisk mångfald.
- Möjliggör för förlängning av spårväg ner i dalen och på sikt norrut mot Centrala Huddinge.
- Planera för utveckling av bytespunkt Flemingsberg.
- Möjliggör för nedsänkning av väg 226 samt överdäckning av vägen och järnvägen.
- Möjliggör för ett regionalt cykelstråk som kopplar Flemingsberg med Haninge, via Flemingsbergsskogen.



Figur 37: Illustration ur planprogrammet Flemingsbergsdalen.

Björnkulla

Björnkulla ligger i Flemingsbergs södra del och gränsar till Botkyrka kommun i väster, till Flemingsbergsskogen i söder och Visättra i öster. Området är kuperat och utgörs till större delen av skog. Den befintliga bebyggelsen består av en gammal institutionsmiljö med ett parkområde och byggnader som inrymmer bland annat skola, äldre-boende och studentbostäder.

Björnkulla ska i huvudsak vara ett hemtrevligt bostadsområde, men med inslag av service och andra stadsmässiga kvaliteter. Inne i området kommer den kuperade terrängen präglad bebyggelsen och parkmiljön ska utvecklas till en grön lunga i den nya stadsdelen. Dagvatten, odlingar och andra ekosystemtjänster får ta plats i stadsmiljön och bidra till en helhet där skapad grönska kompletterar den befintliga naturen runt bebyggelsen. Skala och arkitektur ska vara varierande och erbjuda trygga och trivsamma områden med olika karaktär och profil, med drömmen om en urban idyll som drivkraft. Med en ny gata genom området och vidare in i Botkyrka skapas möjligheter för ett verksamhetsområde i anslutning till Botkyrka Hantverksby. Verksamhetsområdet ger utrymme för många arbetsplatser, ett område som tillför verksamhetslokaler och kompletterar utvecklingen i övriga Flemingsberg.

Medskick till efterföljande planering:

- Arbeta för att sumpskogar och lågområden som är belägna närmast väg 226 bevaras för att kunna flödesreglera och fördröja vatten.
- Utnyttja områden i gränslandet till naturreservatet och befintliga lågpunkter som ytor för fördröjning och skyfall.
- Anpassa bebyggelsen till de höga naturvärdena i området och bevara områden med högst naturvärdesklassning.
- Utveckla grönstråket som avgränsar Björnkulla mot naturreservatet så att det tillgängliggörs och förbättrar entrepunkterna mot reservatet.
- Möjliggör förlängning av spårvägen mot Botkyrka hantverksby.
- Möjliggör för ny gatukoppling ner mot Botkyrka hantverksby, där buss kan trafikera.
- Möjliggör för vändning/reglering av buss i Björnkullaområdet.



Figur 38: Björnkulla, från Vision och strategier (2018-06-14).

Visättra

En av de tydligaste kvaliteterna i Visättra är närheten till naturen. Här finns Flemingsbergsskogens naturreservat precis bakom knuten. Flemingsbergsskogen är ett av Stockholms läns största väglösa skogsområden och en av entréerna finns vid Visättra Sportcenter. I Visättra finns förutom bostäder också ett lokalt centrum och en skola.

Genom komplettering inom delar av Visättra finns möjlighet att tillföra området fler bostäder, en ny skola invid Visättra centrum och en ny större stadsdelspark. Här har man som boende närhet till både pulserande stadsliv i Flemingsbergsdalen och orörd natur i Flemingsbergsskogen.

Medskick till efterföljande planering:

- Terrängförutsättningar med stora nivåskillnader kommer vara styrande för planering.
- Visättra kopplas genom en utvecklad bebyggelsestruktur med nya gator och parker samt gång och cykelvägar till Flemingsbergs tätaste delar och kan komplettera stadscentrum med tillgång till parker och naturmark.
- När ny bebyggelse utvecklas tas hänsyn till arkitektoniska värden i befintlig bebyggelse.
- Anpassningar av ny bebyggelse behöver ske med hänsyn till höga naturvärden och ekologiska samband.
- Säkerställ tillräckliga ytor för park för att kunna säkra ekosystemtjänster och naturvärden samtidigt som vattenplanering hanteras.
- Arbeta in skyffelsfördröjande åtgärder i slutningarna ned mot Flemingsbergsdalen för att minska belastningen nedströms på Regulatorvägen och korsningspunkter med Tvärförbindelsen.
- Från bebyggelsen uppe på höjderna ska ytliga skyffelsflöden om möjligt vändas söderut mot Visättradalgången, istället för mot Regulatorvägen, för att minska belastningen nedströms.
- Säkerställ att nya dagvattenanläggningar inte medför att vattenkvaliteten i Visättraån påverkas negativt.

- Anpassa den nya bebyggelsen i skogsstråket mellan Regulatorvägen och Sågstuvägen så att närnatur kan sparas.
- Bebyggelse och nya gator behöver varsamt anpassas mot Flemingsbergsskogens naturreservat. Nya entrépunkter bör utvecklas och mötet med naturreservatet utvecklas så att reservatet tillgängliggörs.
- Möjliggör för ny gatukoppling mellan Visättra och norra Flemingsbergsdalen.
- Utred behovet av kollektivtrafikförsörjning i Visättra, t ex hur nya gator trafikeras.



Figur 39: Visättra, foto från området.

Grantorp

Grantorp är ett av de större bostadsområdena i Flemingsberg. Centralt i området finns Flemingsbergs centrum, Annerstaskolan, Flemingsbergs kyrka och Flemingsbergsparken. Tillsammans bidrar de till att skapa en mötesplats mitt i Grantorp. Atmosfären är internationell och mångkulturell. Området är en tydlig och bevarad representant av det sena miljonprogrammets storskaliga bebyggelse. Som helhet har området ett mycket högt kulturhistoriskt värde. I Grantorp finns potential för viss förtätning i delar av de befintliga områdena och omvandling i de områden som idag är obebyggda.

Medskick till efterföljande planering:

- När förtätning sker ska hänsyn tas till de starka arkitektoniska uttrycken i befintlig bebyggelse, bland annat färgskalan.
- Nya rekreativa kopplingar mot Norra Grantorp planeras. Befintliga stråk bör stärkas med trädplanteringar och bänkar.



Figur 40: Grantorp, foto från området.

Norra Grantorp

Norr om Grantorp finns ett större skogsområde som kan utvecklas med fler bostäder och verksamheter till ett nytt bostadsområde. Här är terrängen kuperad och höga naturvärden finns. Utveckling området behöver ske med en naturlig koppling mot Grantorp. Verksamheter i bullerskyddande bebyggelse kan bidra till att skärma av området från trafikbuller från de stora trafiklederna runt omkring.

I norra dalgången finns ett större grönområde i anslutning till Flemingsbergs gård. Gårdens historia går tillbaka till 1400-talet och gav Flemingsberg dess nuvarande namn. Flemingsbergs gård symboliserar den tidiga historien då området främst bestod av åker- och naturmark. Dalgången norrut mot Glömstadalen med dess historiska kulturmiljö blir en viktig mötesplats och rekreativ målpunkt för människor i ett stort omland, inte minst för boende och verksamma i den täta stadsdelen inom Flemingsbergsdalen intill.

Medskick till efterföljande planering:

- Området har kuperad terräng och vegetation med höga naturvärden som behöver vara styrande vid utveckling av området. Mer fördjupade inventeringar av naturmarken krävs.
- Hänsyn behöver tas till sambandet mellan Hanveds- och Bornsjökilen som är en del av den regionala grönstrukturen.
- Lågpunkten söder om Flemingsbergs gård ska användas och utformas för att hålla stora mängder skyfall.
- Dalgången norrut mot Glömstadalen ska hållas fri från bebyggelse och utformas för att utgöra ett grön-blått stråk där både dagvatten och skyfall kan hanteras.
- Bevara befintliga spår av det gamla kulturlandskapet vars långa kontinuitet kan stödja den biologiska mångfalden.
- Utveckla den nya parkmiljön runt Flemingsbergs gård med hänsyn till den tidens ideal och landskapsarkitektur.

Kästa

Kästa är ett småhusområde som bidrar som ett komplement till övrig bostadsbebyggelse i området. Här finns närparken Kästadalsparken. I Kästa finns möjlighet till komplettering i liten skala på med stor hänsyn till områdets befintliga karaktär. Området fortsätter att vara övervägande småhusområde. På sikt kommer Kästa att få en mer central roll när den nya stadsdelen i Loviseberg utvecklas.

Medskick till efterföljande planering:

- Utred om fördröjande lösningar uppe i Kästa kan minska belastning nedströms i Glömstadalen vid ett skyfall.
- Kästa får en mer central roll när det nya bostadsområdet i Loviseberg utvecklas på sikt. Parkerna och närnaturen här kommer därför öka i betydelse. Tydliggör och skapa offentliga entréer till närnatur där det är möjligt.
- Utred möjligheten till gång- och cykelkopplingar mellan Kästa och Loviseberg, bland annat med ett huvudcykelstråk.
- Söder om Katrinebergsvägen och Kästa skola, vid Resedavägen, finns lågpunkter i naturmark som kan hålla större mängder vatten vid skyfall. Vid exploatering av området behöver både flödesfördröjande och vattenrenande funktioner bevaras och utvecklas.

Universitetsområdet Campus Flemingsberg

Universitetsområdet Campus Flemingsberg är ett av Sveriges största campusmiljöer med omkring 18 000 studenter och flera olika lärosäten. Precis i anslutning till pendeltågsstationen finns lokaler för sjukvård, forskning och högre utbildning. Här finns flera starka forsknings- och företagsmiljöer, bland annat ANA Futura, Neo, Technology and Health och Novum och A working Lab som stärker områdets inriktning på Life Science. Här ligger Karolinska Universitetssjukhuset, som med sina två siter i Huddinge och Solna, är ett av Europas största universitetssjukhus och utgör tillsammans med Karolinska Institutet och Röda Korsets högskola ett medicinskt centrum i Flemingsberg med högt internationellt anseende och världsledande profilmråden. Här finns även student- och forskarbostäder.

I Campus Flemingsberg finns möjligheter att under en lång tid framöver komplettera dagens verksamheter med ytterligare lokaler för liknande ändamål. Universitetssjukhuset ska tillåtas växa för att tillgodose regionens behov av sjukvård. Det etablerade klustret inom Life Science och de begynnande och växande klustren inom kultur och rättsväsende har alla möjligheter att utvecklas i samverkan mellan olika parter. Vid sidan av detta finns möjlighet att utveckla tusentals nya bostäder och viss närservice. För framtidens regionala stadskärna är det viktigt att campusområdet inte sluter sig inåt utan öppnar upp sig mot övriga Flemingsberg så att hela området blir en plats där kunskap och kreativitet möts.

Medskick till efterföljande planering:

- Planera för ny bebyggelse som bland annat kan rymma bostäder för att göra området levande dygnet runt.
- Anpassning av ny bebyggelse med hänsyn till ett långsiktigt behov av sjukvård, utbildning och forskning.

- Möjliggör för utvecklad gatukoppling bakom sjukhuset någonstans mellan Alfred Nobels allé och Katrinebergsvägen där buss kan trafikera.
- Utred om gräsyta/parken intill Alfred Nobels Allé och Södertörns högskola kan sänkas ytterligare för att kunna ta emot skyfall och på så sätt minska belastning av vattenmängder i lågpunkter utmed Huddingenvägen och järnvägen.
- En allmän park/lekplats på campusområdet bör prioriteras i den fortsatta utvecklingen för att skapa goda boendemiljöer i området när bostäder tillförs.
- Campusområdet sluter sig inte inåt utan öppnar upp sig mot övriga Flemingsberg så att hela området blir en plats där kunskap och kreativitet möts



Figur 41: Campusområdet, flygfoto från området.

Botkyrka hantverksby

I Hantverksbyn finns runt 150 mindre företag av olika karaktär, allt från byggverksamheter till bokföringsbyråer. Företagen har ett bra läge i regionen intill väg 226 Huddingevägen och 571 Pålmalmsvägen. Trafikflödena behöver dock bli bättre för att det goda läget ska kunna upplevas fullt ut. Detta kommer ske bland annat genom en förlängning av väg 226/571 till trafikplats Högskolan. Vägen kommer gå öster om Hantverksbyn och är den första delen (etapp 1) av Förbifart Tullinge, Infart Riksten. En ytterligare väg kommer koppla ihop Hantverksbyn med Björnkulla. Den nya vägen är tänkt att fungera för flera trafikarter: gående, cyklister, bilar och kollektivtrafik.

I framtiden ska Hantverksbyn växa med fler tjänsteföretag, kontorsverksamheter och lättare tillverkningsindustri. Förtätningen behöver ske på ett sätt som ökar orienterbarheten i området och bidra till platsens livskraftighet. Detta kan göras genom att nybyggnationer lokaliseras mot gatan och upplag samt andra ytor placeras mot baksidan. Bebyggelsen närmast naturreservatet Flemingsbergsskogen hålls låg. Stråk till Flemingsbergsskogen kompletteras och förtydligas, exempelvis genom att naturstigar förlängs så tillgängligheten dit blir bättre.

Medskick till efterföljande planering:

- Lokalisera nya byggnader mot gatan vid förtätning för att öka orienterbarheten i området.
- Håll bebyggelsen närmast Flemingsbergsskogen låg.
- Öka tillgängligheten till Flemingsbergsskogen genom att exempelvis förlänga stråk så att de möter skogens naturstigar.
- Arbeta för att sumpskogar och lågområden som är belägna närmast väg 226 bevaras för att kunna flödesreglera och fördröja vatten.



Figur 42: Botkyrka Hantverksby, flygfoto över området.



Figur 43: Alfred Nobels allé, foto från området.

Alfred Nobels allé och Blickaberget

Alfred Nobels allé är en av den regionala stadskärnans entréer. Det som finns här idag är av blandad karaktär, exempelvis Tullinge gymnasium, föreningar och företag inom medicinsk forskning och handel. Det finns mycket goda förutsättningar för att skapa en levande gata med bostäder och fler verksamheter med anknötning till utbildning, forskning och utveckling. Här kan lägre punkthus eller lameller tillkomma utmed gatan. Det nya som tillkommer behöver ha hög grad av offentlighet mot gatan, för det är nu omvandlingen mot en stadsgata börjar. På Blickaberget bör souterränglägen utnyttjas och sammanhängande bebyggelse längs höjdkurvorna undvikas för att spara naturmark och utblickar mellan husen.

I framtiden, när du promenerar här, möter du kollegor, grannar, elever och studenter. Här finns arbetsplatser, bostäder, service och grönska som gör allén levande. Tullinge gymnasium har vuxit för att ge plats åt 700 fler elever. Ju längre in i centrala Flemingsberg du promenerar, desto mer stadslig blir karaktären.

Medskick till efterföljande planering:

- För att Alfred Nobels allé ska upplevas som en stadsgata behöver bebyggelsen hålla hög grad av offentlighet mot gatan.
- Spara naturmark och utblickar mellan husen på Blickaberget genom att exempelvis utnyttja souterränglägen.

Tullinge villastad

I Tullinge villastad finns något extra, villaboende i ett centralt läge, inom en regional stadskärna. Här finns Trädgårdsstadsskolan, sport-hallen Tullingehallen, förskolan Myrstacken, ett sikhtempel och runt hundra företagare med hemmet som kontor. Promenerar du här upplever du lugn och kan se arkitekturens olika årsringar ta sig uttryck i villabebyggelsen. Det finns gröna samband och stråk som värnas av sociala, ekologiska och klimatmässiga skäl. De närmaste åren värnas Tullinge villastads karaktäristiska kvaliteter. De förändringar som kan göras är de som rymms inom gällande detaljplaner. På längre sikt kan huskroppar av låg karaktär ta plats, främst ut med Dymmelkärrsvägen samt på Blickavägens södra sida, väster om Dymmelkärrsvägen. Vid placering av nya byggnader ska hänsyn tas till områdets topografi. Stora schakter och stödmurar bör undvikas och uppvuxen vegetation på tomterna behållas.

Vid kommungränsen kan också nya boendemöjligheter erbjudas genom att bygga småskalig bebyggelse, till exempel radhus, om det möts av bebyggelse på Huddingesidan. På sikt är även mer småföretagande inom villastaden välkommet så länge verksamheten är av icke-störande karaktär och inte bidrar till många transporter. De sammanhängande grönytor som finns ska behållas och vara tillgängliga. Beroende på villastadens tillväxt kan befintligt vägnät och vatten-och avloppssystemet behöva förstärkas.

För att få en bättre sammanlänkad regional stadskärna behöver framkomligheten även förbättras för fotgängare och cyklister. Därför vill viskapa fler gång- och cykelvägskopplingar, vid Violvägen och Renmossvägen till Flemingsberg samt från Blickavägen till Alfred Nobels allé. Om behov finns, men inte som primär anslutning, kan Blickavägen förlängas till Alfred Nobels allé så möjlighet skapas att ta sig fram för bil även där.

Medskick till efterföljande planering:

- Värna villastadens karaktäristiska kvaliteter genom att exempelvis behålla uppvuxen vegetation på tomterna.
- Ta hänsyn till områdets topografi vid placering av nya byggnader.
- Undvik stora schakter och stödmurar.
- Behåll de sammanhängande grönytor som finns i området och gör dem tillgängliga.
- Skapa fler gång- och cykelvägskopplingar till Flemingsberg och Alfred Nobels allé.



Figur 44: Tullinge villastad, foto från området.



Figur 45: Tullinge villastad, foto från området.

6. Hållbar utveckling under lång tid

Utvecklingsplanen redovisar en möjlig framtida utveckling av den regionala stadskärnan Flemingsberg. Den planerade utvecklingen kännetecknas av många, stora och komplexa stadsbyggnadsprojekt med investeringar av både kommunala, statliga, regionala och privata aktörer. Utvecklingsplanen ska ge stöd för den vision och de mål som är fastställda för Flemingsberg. Stadsutvecklingen bedöms ske över en lång tidsperiod, trettio år eller mer.

Mycket sker samtidigt

I Flemingsberg sker utvecklingen i alla skeden och på många platser samtidigt. Inom samma delområde kan både översiktlig planering, framtagande av detaljplaneprogram och detaljplaner pågå parallellt med genomförandeprojekt. Olika aktörers intressen och vilja att bidra i utvecklingen behöver även fortsättningsvis kunna hanteras samtidigt som Flemingsberg som helhet måste bli attraktivt. Stadskärnan måste växa och utvecklas i jämn takt med verksamheter och infrastruktur.

Utvecklingsplanen är kommunernas verktyg för att leda processen vidare och visa en övergripande målbild. Med utvecklingsplanen kan kommunerna beskriva hur Flemingsberg kan växa samtidigt som olika delar kopplas samman och kompletterar varandra i syfte att skapa en plats med ett balanserat innehåll där verksamheter, bo städer och infrastruktur kompletterar varandra och skapar en hållbar och attraktiv stadskärna med en intressant dynamik.

I den fortsatta planeringen är det viktigt att identifiera de samband och beroenden som olika utvecklingsprojekt genererar. I Flemingsberg är till exempel utbyggnaden starkt beroende av de stora infrastrukturprojekten; Trafikplats Högskolan, Spårväg syd, Bytespunkt Flemingsberg med nedsänkning av väg 226, överdäckning av ärnvägen, Förbifart Tullinge samt Tvärförbindelse Södertörn. Tidplanerna för dessa projekt kommer i sin tur att påverka den övergripande utbyggnadsordningen.

De båda kommunernas överordnande idé är att utvecklingen av Flemingsberg ska ske inifrån och ut. Att de centrala och mest urbana delarna av Flemingsberg ska utgöra motorn för utvecklingen och skapa intresse för platsen. De centrala delarna behöver utvecklas först för att förstärka platsens identitet. Det är till denna utveckling övriga områden behöver förhålla sig till samt komplettera.

Genomförande

Utvecklingsplanen redovisar en möjlig utveckling av Flemingsberg och innebär tillskott i både ny bebyggelse och i ny infrastruktur. När och hur utvecklingen sker beror på flera olika faktorer som till exempel intresse och idéer från marknaden, finansiering och genomförandekraft. Projekt kan därför se olika ut i olika skeden av processen.

Ett stort bostadstillskott genererar behov av offentlig service som skolor, förskolor och rekreativsmöjligheter. Utvecklingen genererar också behov av övergripande infrastruktur och ny teknisk försörjning som utbyggnad av vatten och avloppssystem och dagvattenhantering.

För att Flemingsberg ska växa på ett långsiktigt hållbart sätt och för att kommunerna ska klara de ekonomiska konsekvenser ett växande Flemingsberg innebär så behövs en idé om hur och i vilken ordning denna utveckling kan ske. Det är viktigt att hitta balansen mellan de delar som genererar intäkter och de delar som genererar investeringsbehov. En jämvikt behöver

skapas och i figur 46 finns en översiktlig illustration över vad som behöver komma till först, sen och senare. Det är viktigt att de båda kommunerna fortsätter den mellankommunala samverkan för att gemensamt skapa bästa förutsättningarna för att förverkliga utvecklingsplanens intentioner.

Utifrån de initiala kostnadsutredningar som Huddinge kommun har gjort för den förtätning utvecklingsplanen medger gör kommunen bedömningen att det finns exploateringsekonomiska förutsättningar att arbeta vidare med utvecklingsplanen som grund.

Goda livsmiljöer under byggtiden

Flemingsbergs utveckling kommer att spänna över många år. På sina håll kommer områden vara byggarbetsplatser under lång tid. I Flemingsberg ska det ändå vara möjligt att skapa goda livsmiljöer under byggtid. Tydlig skyltning och information kommer att vara särskilt viktigt under kommande utbyggnadsperiod. Där det finns möjlighet bör också temporära och kreativa mötesplatser skapas i väntan på att området tar form. De kan med fördel knyta an till den permanenta lösningen exempelvis i form av material och utrustning. Det ger möjlighet till ökad förståelse och inkludering för boende, verkande och besökande om vad som är på gång och vad som kommer att byggas.

För att säkerställa en god livsmiljö under byggtiden behöver samarbete ske mellan kommunerna, fastighetsägare, byggaktörer, ledningsägare, Trafikverket och Trafikförvaltningen

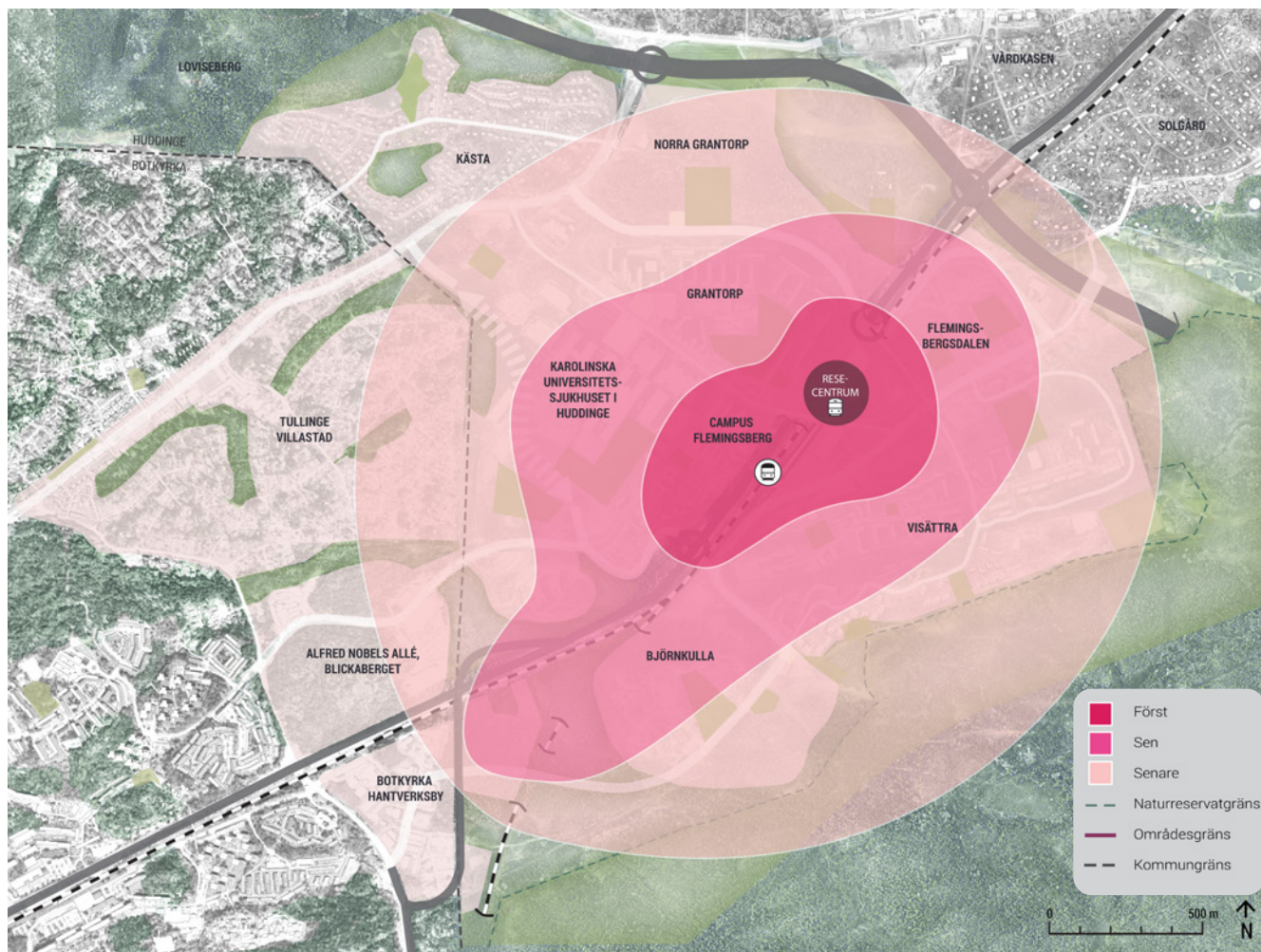
och samtligas entreprenörer. Genom att arbeta aktivt med dessa frågor stärks tryggheten för besökare samt barn och vuxna som bor i området.

Samverkan

För att på övergripande nivå samordna och leda utvecklingen i den regionala stadskärnan Flemingsberg finns sedan flera år tillbaka en aktörsgemensam samverkan med en politisk styrgrupp med representanter från såväl Huddinge och Botkyrka kommun som Region Stockholm. De har gemensamt initierat utvecklingsprogrammet och de mål och strategier som är vägledande även för utvecklingsplanen.

Utvecklingsplanen föreslår en utveckling inom stadskärnan som innefattar både ny bebyggelse och ny infrastruktur. Utvecklingen kommer att pågå under många år med många olika aktörer inblandade. Ett bra genomförande förutsätter ett bra samarbete kring en gemensam målbild. Utvecklingsplanen anger grunden för denna målbild och pekar ut kommunernas viljeinriktning för utvecklingen.

Samverkan mellan aktörer behövs både för helheten och inom respektive kommande delprojekt. Det kan gälla såväl framtagandet av idéer och finansiering som själva genomförandet och kan därför se olika ut i olika skeden av processen. Det gäller också att utnyttja områdets styrka i redan befintliga nätverk och samverkansarenor.



Figur 46: Översiktlig illustration av i vilken ordning Flemingsberg bör växa fram.

7. Förutsättningar och utmaningar för en hållbar utveckling

Att utveckla Flemingsberg i den riktning utvecklingsplanen föreslår innebär både möjligheter och konsekvenser för människa och miljö. Genom att tillföra både fler bostäder men framförallt fler arbetsplatser i Flemingsberg ökar möjligheten att skapa en hållbar utveckling i hela Stockholmsregionen. Fler människor innebär per automatik en större belastning på infrastruktur och service. Samtidigt kan fler personer bo och arbeta i den södra regionhalvan vilket också genererar positiva effekter för både individen och för klimatet. Någon miljö- eller hållbarhetskonskvensbedömning av utvecklingsplanen har inte gjorts. Däremot har hållbarhetsperspektivet varit en viktig del av arbetsprocessen. Inför den fortsatta utvecklingen av Flemingsberg behöver hänsyn tas till de förutsättningar som finns för stadskärnan samtidigt som det är viktigt att förhålla sig till utmaningar som Flemingsberg står inför.

God luftkvalitet

Flemingsberg har och kommer att få ett ännu bättre kollektivtrafikläge vilket gör att framtida boende, besökande och arbetande på platsen ges goda förutsättningar att välja alternativ till bilen. Att uppfylla målsättningen om att nästintill alla resor ska vara hållbara i Flemingsberg är en avgörande faktor för att begränsa luftföroreningarna från vägarna. Trots det kommer det även fortsättningsvis att uppstå luftföroreningar från vägtrafiken som påverkar människans hälsa negativt. Barn och grupper med luftvägs- eller hälsoproblem är särskilt utsatta.

I Flemingsberg är det trafiken på Huddingevägen och Tvärförbindelsen som i närtid kommer att ge upphov till högst halter av skadliga luftföroreningar. Täta gaturum längs trafikerade gator kan också göra att halter blir höga. Utveckling av parker, gröna stråk och tak samt växtväggar bidrar till luftrening och ett gott lokalklimat i staden. I möjligaste mån är skolor inte placerade närmast de mest förorenande vägarna.

Transportsystem och stadsstruktur är utformat så att fossilberoende vardagstransporter av personer och gods minimeras eller sker med minimala utsläpp av emissioner till luften. Planering och utformning av gator och fastigheter behöver ta höjd för ökad elektrifiering av transportsystemet.

Goda ljusförhållanden

Solljus är viktigt för människors hälsa och välmående. Stads- och bebyggelsestrukturen är utformad med hänsyn till att byggnader, platser och stråk ska ha god dagsljusmiljö under årets alla tider samt tillgång till skuggning under sommarhalvåret. Lunch- och kvällssol på viktigare torg och platsbildningar prioriteras, liksom solljus på förskole-, skol- och bostadsgårdar. I den täta stadsstrukturen i stadscentrum blir goda solljusförhållanden svårare att uppnå, och det blir därför extra viktigt att studera utformning av byggnader samt prioritera platser som är viktiga för stadslivet. Belysning används aktivt i gestaltningen för att skapa trivsamma, trygga, tillgängliga platser och stråk. Utformningen och placeringen av belysningen i staden bidrar till att skapa en unik identitet till om-rådet och Flemingsberg.

God ljudmiljö

Exponering för trafikbuller kan vara skadligt för hälsan. Flemingsberg är exponerat för buller från en rad olika källor – Tvärförbindelsen, Huddingevägen, Stambanan och ambulanshelikoptrar.

Utformning och placering av bostadsbebyggelse behöver därför ske så att goda ljudmiljöer skapas, både i boendemiljöer, på rekreativa ytor samt på lek- och lärytor för barn.

I Flemingsberg eftersträvas en god ljudmiljö. Buller och störande ljud ska begränsas nära källan för att bidra till god ljudmiljö på offentliga platser och stråk till exempel genom låga fordonshastigheter kan också bullret minska från trafiken. Ingen ska känna sig hindrad att vistas på dessa platser och stråk på grund av ljudmiljön.

Där det är möjligt bevaras skogsremsor med kapacitet för luftrening och bullerdämpning mellan bebyggelse och större infrastruktur. I tätare miljöer är avskärmande bebyggelse ett alternativ. I bebyggelsen och stadsstrukturen kan akustisk design användas genom exempelvis växtb eklädnader på byggnader och växtlighet längs gaturum men. Därmed kan upplevelsen av buller på gator och torg minskas.

Vid sjukhuset finns en helikopterstation som trafikeras av ambulanshelikopter. Trafiken kommer sannolikt att utökas i framtiden. I detaljplaneringen av bostäder behöver hänsyn tas till flygkorridorer så att en framtida utveckling av ambulansflyget inte försvåras.

Energiförsörjning

Vid all nyproduktion ska energi- och effektanvändningen i Flemingsberg vara förnybar och optimerad efter de lokala behoven. Bebyggelsens utformning, placering och struktur påverkar energi-användningen och energitillförseln i byggnader. All tillkommande bebyggelse ska byggas energisnålt och kräva ett så litet tillskott av energi som möjligt. Det tillskott som ändå kommer att krävas ska i första hand tillföras genom anslutning och utbyggnad av det befintliga fjärrvärmenätet.

I Flemingsberg behöver nya smarta lösningar i energisystemet tas för att minska energibehovet, effektutjämna, skapa flexibilitet i nätet och tillgängliggöra energi till områdets invånare samt laddning av elektrifierade fordon. Passivhusteknik och andra byggmetoder som syftar till att minska energikonsumtionen uppmuntras. Komplement som solfångare för varmvatten och solceller för elproduktion är positivt att använda för att minska energiuttaget. Området är delvis självförsörjande med lokal energiproduktion och lagring.

Miljö kvalitetsnormer

Utbyggnaden av Flemingsberg ska inte påverka miljö kvalitetsnormer i närliggande recipient negativt. Våtmarken i Flemingsbergsviken har begränsad kapacitet. Olika dagvattenanläggningar som renar och fördröjer dagvattnet behövs därför. Till exempel kan dammar eller våtmarker anläggas i lågpunkter, till exempel i dalgången vid Flemingsbergsskogen eller i Glömstadalen. Övrigt avloppsvatten (grå- och svartvatten) leds i första hand till befintligt vatten- och avloppsnät och vidare till avloppsreningsverk.

Avfall och övriga materialflöden

Livscykelperspektivet präglar planeringen av bebyggelse- och stadsstrukturen där utgångspunkten är att använda och återanvända robusta material av hög kvalitet, lång livslängd och liten klimatpåverkan.

Det ökande invånarantalet i Flemingsberg kräver en smart och hållbar avfallshantering. Möjlighet till sopsug samt mobila avfallslösningar kan användas vid utveckling av nya stadsdelar.

En utvecklad informations- och kommunikationsteknik

Informations- och kommunikationsteknik (IKT) ska om möjligt vara integrerat i byggnader, på platser och i stråken för att underlätta för boende, studerande, barn, arbetande och besökare. För att förstärka Flemingsberg som en innovativ och dynamisk plats och agera förebild för den smarta, uppkopplade staden kan digitala hjälpmedel med fördel vävas in i stadsbilden och bebyggelsestrukturen.

IKT kan också bidra till att skapa lärprocesser på offentliga platser och i parker samt göra staden lättnavigerad för alla. Digitala verktyg kan också användas för att underlätta och skapa möjligheter till en effektiv fossilfri förvaltning i staden.

Riksintressen för trafik och transporter samt farligt gods

Västra stambanan och väg 259 är idag riksintressen som berörs av Flemingsberg. Dessa är även rekommenderade primärleder för farligt gods. Väg 226 är sekundärled för farligt gods. I framtiden planeras västra stambanan att förses med två nya spår genom Flemingsberg och när Tvärförbindelse Södertörn är färdigbyggt innebär det troligtvis att riksintresset för väg 259 kommer följa nya vägsträckningen. Vid stadsutveckling i Flemingsberg värnas dagens och framtida riksintressen med dess närområde så att funktionen för vägen/järnvägen inte

omöjliggörs. Hänsyn tas även till behov av drift och underhåll. Riksintressena ska skyddas mot åtgärder som påtagligt kan försvåra tillkomsten eller utnyttjandet av anläggningarna. I den fortsatta planeringen behöver fördjupade riskanalyser genomföras för att bedöma riskavstånd, hänsyn till individ- och samhällsrisker och krav på utformning av byggnader utifrån riskerna med farligt gods.

Statliga och regionala infrastrukturprojekt

Flemingsberg kantas av statlig infrastruktur, såsom Huddingevägen, järnvägen och Tvärförbindelse Södertörn. För att lyckas knyta ihop Flemingsberg och överbrygga de barriärer som infrastrukturen skapar, krävs att Huddingevägen sänks och att vägen samt järnvägen överdäckas. Likaså krävs åtgärder i anslutning till Tvärförbindelse Södertörn. Överdäckningen, nedsänkning av Huddingevägen och bytespunkten är strikt avhängigt statlig och regional prioritering, planering och investering. Utan gemensam målbild och samplanering kan förslaget för utvecklingsplanen inte genomföras i sin helhet.

Grönstruktur

Även om ambitionerna med de gröna värdena och strukturerna i Flemingsberg är höga innebär exploatering inom naturmark ofrånkomligen att vissa naturvärden går förlorade. Med detta kan följa att delar av eller hela livsmiljöer för arter försvinner, att spridningslänkar försvagas i olika snitt och att ekosystemtjänster utarmas. Risken finns att den biologiska mångfalden på dessa platser minskar och robustheten i stadens ekosystem försvagas. För att upprätthålla identifierade ekologiska funktioner och bevara den biologiska mångfalden behöver befintliga områden bevaras inom det som utpekats för ny exploatering. Speciellt i områden där höga naturvärden förekommer blir avvägningen mellan olika intressen svår och

det blir extra viktigt att områdets ekologiska förutsättningar tas hänsyn till för att nå målen om den hållbara och grönskande staden.

En ökad befolkning ger fler människor möjligheten att upptäcka den natur som på många håll inom Flemingsberg finns på nära håll, bland annat naturreservatet. Det innebär emellertid också ett högre besöksstryck och högre slitage på såväl närnatur som de större naturområdena och viss känslig natur. Även parker med till exempel bevarad natur slits fortare ned när många människor ska samsas på samma yta. Det råder idag brist på parkytor i Flemingsberg som är en av de mest tätbefolkade områdena i Huddinge. När vi planerar för en ökad täthet är det stor risk att parkytor inte planeras eller inte får erfoderlig storlek pga exploateringstryck.

Barnperspektivet

Den barnkonsekvensanalys som gjorts utifrån föreslagen planering gör bedömningen att utvecklingsplanen kommer leda till förbättringar för barnen i Flemingsberg och kan väntas stärka deras rättigheter enligt barnkonventionen. Detta till följd av att Flemingsberg blir mer sammankopplat med en större funktionsblandning och tillgänglighet till grönområden, bättre kommunikationer, ökad orienterbarhet, ett större serviceutbud, fler mötesplatser och ökad trygghet.

De utmaningar som finns i planeringen är främst risken för att det höga exploateringstrycket hamnar i konflikt med behovet av friytor. För lite friyta innebär negativa konsekvenser för barns motoriska och sociala utveckling.

En annan utmaning är risken för segregation som kan uppstå mellan områden med äldre och nyare delar då nya bostäder är dyrare. Viktiga strategier för att motverka detta är att skapa attraktiva målpunkter och mötesplatser för

allmänheten i exempelvis områden som Flemingsbergsdalen och campusområdet. Det ger barn från olika delar av Flemingsberg en naturlig möjlighet att träffas och bekanta sig med olika stadsdelar.

Social hållbarhet

På en övergripande nivå är Flemingsberg idag funktionsblandad och de olika funktionerna är uppdelade med målpunkter och service som är anpassade efter närområdet och inte hela Flemingsberg, vilket skapar mentala barriärer. Det finns även fysiska barriärer inom Flemingsberg i form av höjdskillnader och infrastruktur som skär av de olika områdena. Det finns tillgång till service men den är uppdelad och inriktad på varje områdes egna funktioner. Det råder brist på kopplingar mellan områdena och nuvarande kopplingar kan upplevas otrygga. Detta beror exempelvis på planskildhet eller dålig sikt på grund av sly, buskage eller dålig belysning. Flera undersökningar visar att den upplevda tryggheten är lägre i Flemingsberg än i övriga kommundelar. De veckovisa trygghetsrapporterna visar på större oro i Flemingsberg. Att skapa upplysta befolkade stråk och insatser för att öka trygghet behövs. Samverkan kring trygghet i området är viktigt.

Bostadsområdena Grantorp och Visättra är mer socioekonomiskt utsatta än många andra bostadsområden i övriga stockholmsregionen. Här finns också i större utsträckning trångboddhet. Flemingsberg har idag en ensidig bebyggelse med en stor andel hyresrätter. En större blandning av upplåtelseformer och storlekar bör eftersträvas med större lägenheter och bostadsrätters samt radhus och villor. Under lång tid har många med arbete flyttat från Flemingsberg. Insatser för ett skapa ett mer varierat boende behövs för att erbjuda boendekarriär inom området för att behålla och attrahera resursstarka hushåll att flytta in till området.

Den storskaliga utvecklingen i Flemingsbergsdalen riskerar att öka segregation som kan uppstå mellan områden med äldre och nyare delar då nya bostäder är dyrare. Viktiga strategier för att motverka detta är att skapa attraktiva målpunkter och mötesplatser för många målgrupper i exempelvis områden som Flemingsbergsdalen och campusområdet. Viktiga aspekter att arbeta med är planering och utformning av jämställda och jämlika mötesplatser, parker och grönområden. Det är viktigt att de sociala hållbarhetsfrågorna tas om hand i den efterföljande planeringen där behov finns av fördjupade analyser och utredningar.

Kulturmiljö

Motstående intressen i form av att bevara och förändra kan vara en utmaning när det kommer till kulturmiljöer. Kommunen kommer att behöva göra avvägningar mellan olika intressen vid planering av olika projekt. Vid avvägningar ska kommunernas kulturmiljöprogram användas som vägledning. Vid eventuella ingrepp i kulturmiljöer är det viktigt att ta fram kompensationsåtgärder. Alla ingrepp i kulturmiljöer behöver stämmas av med länsstyrelsen.

Skyfall

Topografiska lågpunkter och områden utan tillräckligt effektiv avledning tillsammans med en hög andel hårdgjorda ytor kan leda till översvämningar och stående vatten och mycket stora flöden vid kraftiga regn. Flera sådana områden finns i Flemingsberg, till exempel i Glömstadalen, vid järnvägen och i Flemingsbergsdalen. En skyfallsmodell för större delar av Flemingsberg finns framtagen där fokus i utredningsarbetet legat på Flemingsbergsdalen. Fler detaljerade skyfallsutredningar kommer att behöva göras i alla projekt som sker i lågpunkter eller riskerar att påverka omkringliggande områden negativt. Det kommer att bli en stor utmaning att klara av att hantera skyfallsfrågan i kommande planering. Gemensamma lösningar, till exempel större kanaler eller översvämningssytor, för ett större område kan bli aktuella liksom åtgärder uppströms för att minska belastning längre ner i systemet.

Teknisk försörjning

Vid fortsatt planering av projekten i Flemingsberg behöver statusen och kapacitet för de tekniska försörjningssystemen ses över. Vatten och avloppssystemet i området är delvis gammalt och underdimensionerat. Det är en stor utmaning, tekniskt, tidsmässigt och ekonomiskt, att uppgradera dessa system för den kommande utvecklingen. Det kommer att krävas kontinuerlig samordning mellan kommunen och Stockholm Vatten och Avfall. Detta är frågor som måste lyftas tidigt i planeringen och utredas i större sammanhang än för enskilda detaljplaner.

Underlag för utvecklingsplanen för Flemingsberg

Följande utredningar och underlag har varit till grund för framtagandet av utvecklingsplanen:

- Naturvärdesinventering Flemingsberg, Ekologigruppen 2018
- En strategisk grönstruktur för Flemingsberg, Ekologigruppen 2018
- Övergripande dagvattenhantering för Flemingsbergsvikens avrinningsområde, Norconsult 2017.
- Underlag kommersiell service, HUI
- Barnkonsekvensanalys för Flemingsbergs utvecklingsplan, White Architects AB
- PM Fördjupad cykelutredning för Flemingsberg, Tyréns
- Mobilitets- och parkeringsprogram för Flemingsberg, Tyréns
- Trafikanalys Flemingsberg, WSP
- Slutrapport Kultur i Regionala stadskärnor, Evidens 2020

