



Datum  
2022-04-20

Diarienummer  
KS-2019/1424.313

Handläggare  
Björn Gyllensten  
Bjorn.Gyllensten2@huddinge.se

Kommunstyrelsen

## Detaljplan för Solgård 1:1 m.fl. med anledning av Tvärförbindelse Södertörn inom kommundelarna Flemingsberg, Sjödalen och Fullersta – beslut om antagande

### Förslag till beslut

*Kommunstyrelsens förslag till kommunfullmäktige*

1. Detaljplan för Solgård 1:1 m.fl. antas enligt kommunstyrelsens förvaltnings tjänstutlåtande daterad 20 april 2022 med tillhörande handlingar, bilaga 1, 2, 3, 4, 5, 6 och 7.

### Sammanfattning

Kommunstyrelsen beslutade 2017-05-31 § 43 att ge kommunstyrelsens förvaltning i uppdrag att upprätta de detaljplaner som behövs för Tvärförbindelse Södertörn.

Syftet med detaljplanen är att möjliggöra för Trafikverkets vägplan för Tvärförbindelse Södertörn, möjliggöra för en ny dragning av Regulatorvägen på bro över Tvärförbindelse Södertörn och möjliggöra för ett uppförande av en vall mot Flemingsbergsvikens våtmarksområde. Gällande detaljplan för det dåvarande projektet Södertörnsleden innehåller regleringar som omöjliggör Trafikverkets nuvarande projekt Tvärförbindelse Södertörn. Syftet med detaljplanen är således att ändra på den gällande detaljplanen så att den är förenlig med Trafikverkets vägplan. För att Trafikverket ska kunna genomföra vägplanen krävs det att vägplanen inte strider mot gällande detaljplaner. Syftet med detaljplanen är även att ändra eller upphäva andra gällande detaljplaner i området som inte stämmer överens med vägplanen.

Tvärförbindelse Södertörn kommer tillsammans med E4 Förbifart Stockholm att binda samman de södra och norra delarna av länet och skapa nya möjligheter för boende, pendling och näringsliv. Tvärförbindelse Södertörn knyter samman Stockholmsregionens stadskärnor Kungens kurva/Skärholmen, Flemingsberg och Haninge centrum.

Området som berörs av detta planförslag består av vägområde, järnväg, gräsytor, skog, enbostadshus, återvinningscentral, industriområde med mera. I eller i anslutning till planområdet finns flertalet värdefulla miljöer, så som

HUDDINGE KOMMUN

Postadress  
Huddinge kommun  
Kommunstyrelsens förvaltning  
141 85 Huddinge

Besök  
Kommunalvägen 28

Tfn vxl 08-535 300 00

huddinge@huddinge.se  
www.huddinge.se



Datum  
2022-04-20

Diarienummer  
KS-2019/1424.313

Flemingsbergs gård, Runda Villan och Flemingsbergsskogens naturreservat. Tvärförbindelse Södertörn och befintlig järnväg är av riksintresse.

Fastigheterna i planområdet ägs till stora delar av Huddinge kommun och Trafikverket, men privata fastigheter berörs och fem privata bostadsfastigheter berörs på ett betydande sätt genom att deras fastigheter behöver lösas in som ett led i Tvärförbindelse Södertörns genomförande.

Tvärförbindelse Södertörn är av riksintresse och är av stor allmän vikt genom att den möjliggör för förbättrade resmöjligheter för bilresenärer, tung trafik, cyklister och gångtrafikanter på Södertörn. Utifrån detta bedömer förvaltningen att detaljplanen stämmer överens med det kommunala intresset för området samt överväger de enskilda intressena mot inlösen av bostadshus och ökade bullernivåer samt de allmänna intressena att inte påverka naturreservat och kulturvärden.

Detaljplanen bedöms inte medföra betydande miljöpåverkan. Bedömningen är därför att en strategisk miljöbedömning enligt miljöbalken (MB) inte behöver göras.

## Beskrivning av ärendet

### Bakgrund

Planprojektet finns med i Planen för samhällsbyggnadsprojekt 2019–2021 med utblick 2032. Kommunstyrelsen beslutade 2017-05-31 § 43 att ge kommunstyrelsens förvaltning i uppdrag att upprätta de detaljplaner som behövs för Tvärförbindelse Södertörn.

Syftet med detaljplanen är att möjliggöra för Trafikverkets vägplan för Tvärförbindelse Södertörn, möjliggöra för en ny draging av Regulatorvägen på bro över Tvärförbindelse Södertörn, samt möjliggöra för ett uppförande av en vall mot Flemingsbergsvikens våtmarksområde. Gällande detaljplan för det dåvarande projektet Södertörnsleden ("Detaljplan för trafikplats Södertörnsleden / Huddingevägen, aktbeteckning 0126K-15014) innehåller regleringar som omöjliggör Trafikverkets nuvarande projekt Tvärförbindelse Södertörn. Syftet med detaljplanen är således att ändra på den gällande detaljplanen så att den är förenlig med Trafikverkets vägplan. För att Trafikverket ska kunna genomföra vägplanen krävs det att vägplanen inte strider mot gällande detaljplaner.

Gällande detaljplan för Södertörnsleden reglerar bland annat att vägen inte får gå i tunnel under järnvägen, vilket den behöver kunna göra, reglerar plushöjder på vilken höjd vägen ska ligga, vilka inte stämmer överens med Trafikverkets vägplan, samt reglerar bullernivåer vid fasad på angränsande småhusbebyggelse som överskrids. Det krävs att fem fastigheter med villabebyggelse löses in eftersom de får, i enlighet med trafikbullerförordningen (Förordning om trafikbuller vid bostadsbyggnader 2015:216), för höga bullervärden. Området inom vilket bostadsbebyggelse blir olämpligt på grund av det föreslås regleras med användningsbestämmelse NATUR.



Datum  
2022-04-20

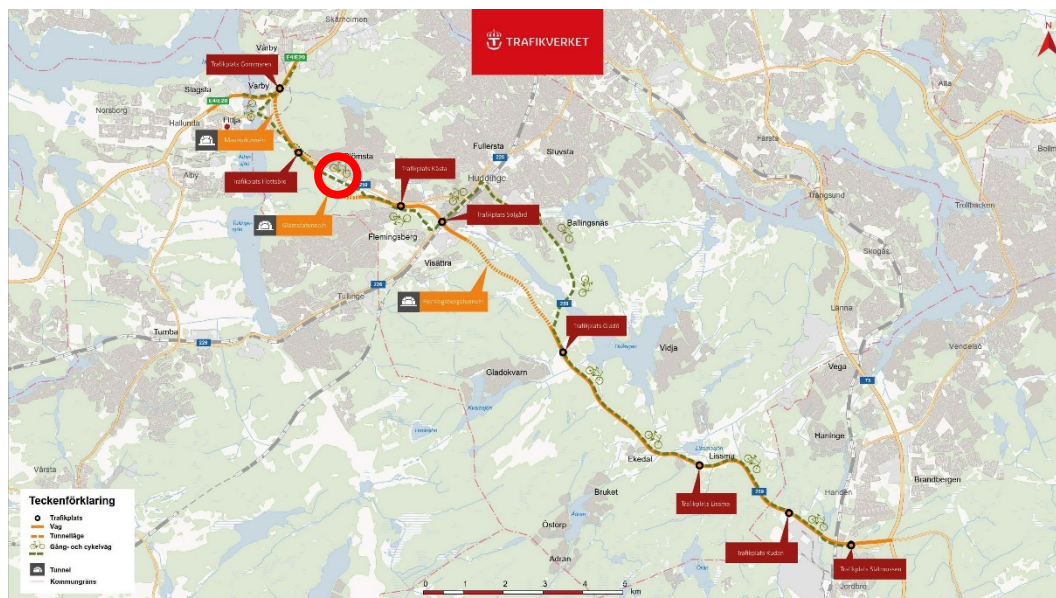
Diarienummer  
KS-2019/1424.313

Syftet med detaljplanen är även att ändra eller upphäva andra gällande detaljplaner i området som inte stämmer överens med vägplanen. Det handlar bland annat om att upphäva detaljplanen för befintlig återvinningscentral vilket innebär att den kommer flyttas till en annan plats, men även att ändra eller upphäva flera andra detaljplaner i området och reglera marken som till exempel VÄG.

Detaljplanen bekräftar även ett antal befintliga byggrätter för bostäder. Syftet är att dessa byggrätter ska regleras på liknande sätt som de görs i gällande detaljplan. Av samma anledning är ett område för industri medtaget i väster. Dessa fastigheter behövs inte för Tvärförbindelse Södertörn men dessa fastigheter medtas i detaljplanen eftersom dessa är en del av den gällande detaljplanen med genomförandetid kvar.

Tvärförbindelse Södertörn kommer tillsammans med E4 Förbifart Stockholm att binda samman de södra och norra delarna av länet och skapa nya möjligheter för boende, pendling och näringsliv. Tvärförbindelse Södertörn knyter samman Stockholmsregionens regionala kärnor Kungens kurva/Skärholmen, Flemingsberg och Haninge centrum.

Den nya förbindelsen ska skapa förutsättningar för säkra och effektiva resor och transporter över Södertörn för samtliga trafikslag. På så sätt ska sambanden mellan de regionala stadskärnorna stärkas och förutsättningar för regional utveckling förbättras.



Figur 1: Karta över Tvärförbindelse Södertörns sträckning och det aktuella detaljplaneområdets lokalisering inringat i rött. Karta gjord av Trafikverket.

## Planprocessen

Planprojektet finns med i Planen för samhällsbyggnadsprojekt 2019–2021 med utblick 2032. Kommunstyrelsen beslutade 2017-05-31 § 43 att ge kommunstyrelsens förvaltning i uppdrag att upprätta de detaljplaner som behövs



Datum  
2022-04-20

Diarienummer  
KS-2019/1424.313

för Tvärförbindelse Södertörn. Detaljplan för Solgård 1:1 m.fl. var på samråd mellan 2021-02-22 och 2021-03-31, och var på granskning mellan 2022-02-25 och 2022-03-25. Detaljplanen bedrivs med utökat förfarande med PBL:s lydelse från den 2 januari 2015.

### *Samråd*

Flera remissinstanser har inte lämnat några synpunkter. Både remissinstanser, sakägare och övriga har yttrat att de motsätter sig detaljplanen och Trafikverkets vägplan. Många yttranden handlar om aspekter som Trafikverket ansvarar för och många yttranden berör frågor om klimat och miljö. Flertalet yttranden handlar också om buller och inlösen av privata fastigheter.

Följande förändringar har genomförts bl.a. med hänsyn till synpunkterna i *samrådet*:

- Dagvattenutredningen har reviderats.
- Redaktionella förändringar har genomförts i både planbeskrivningen och plankartan.
- Bestämmelsen om att dagvattendammar ska ha ett för allmänheten inbjudande intryck har tagits bort.
- Ett u-område har införts i plankartan på fastigheterna Katoden 1 och 4
- u-område på bostadshus i Solgård har tagits bort.
- z-området vid fastighet Katoden 1 har tagits bort.
- Regleringen av intrånget på fastighet Katoden 1 har förändrats. Efter samrådet blir cirka 150 kvm av kvartersmarken allmän platsmark för gata och väg, samt upphävs cirka 120 kvm av kvartersmarken.
- Bestämmelsen om genomförandetid har förtydligats om att den gäller från den dag detaljplanen vinner laga kraft.
- Genomförandetiden har ändrats från 5 år till 10 år.
- Plankartans utformning har fått annan skala och delats upp för att plankartan ska bli tydligare.
- q-bestämmelsen för fastighet Andromeda 13 har förtydligats.
- Bredden på kommunens bro till Solgård har minskats eftersom detaljplanen inte längre möjliggör för ett uppförande av en sociodukt.
- Intrånget på fastigheterna Anoden 3 och 4 har tagits bort.

### *Granskning*

Flera remissinstanser har inte lämnat några synpunkter. Både remissinstanser, sakägare och övriga har yttrat att de motsätter sig detaljplanen och Trafikverkets vägplan. Många yttranden handlar om aspekter som Trafikverket ansvarar för och många yttranden berör frågor om klimat och miljö. Flertalet yttranden handlar också om buller och inlösen av privata fastigheter.

Följande förändringar har genomförts bl.a. med hänsyn till synpunkterna i *granskningen*:

- Användningsbestämmelsen för 3D-fastighetsbildningen har förtydligats med en hänvisning till illustrationen i plankartan.



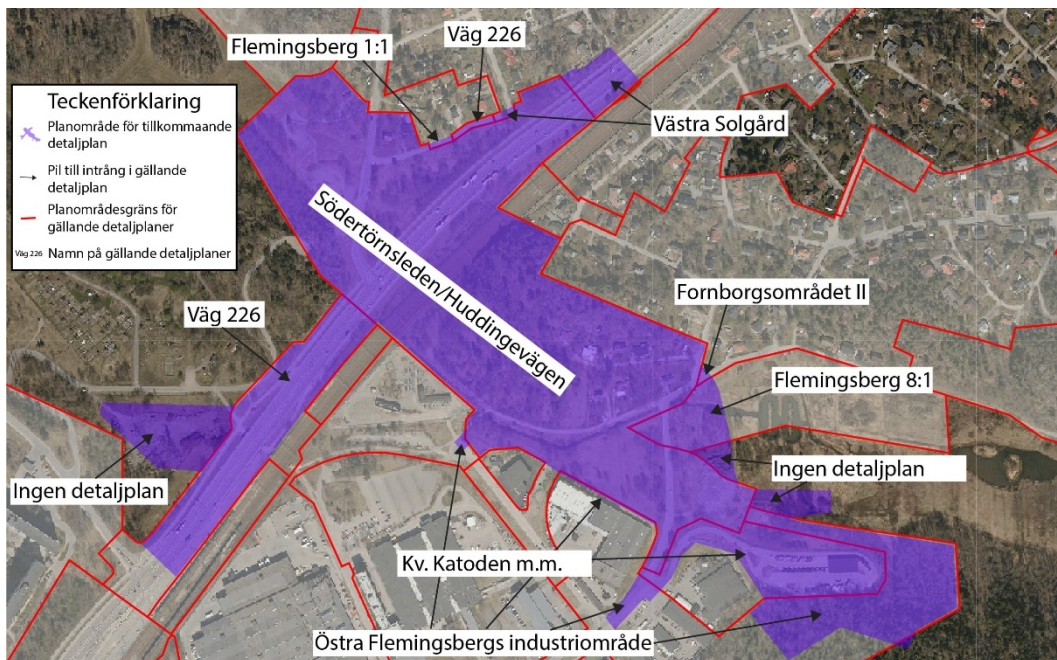
Datum  
2022-04-20

Diarienummer  
KS-2019/1424.313

- Redaktionella förändringar har gjorts i planbeskrivningen och plankartan.

## Planområdet

Planförslaget omfattar åtta gällande detaljplaner. De detaljplaner som berörs redovisas nedan i figur 2 och i tabell 1.



Figur 2: Redovisning av planförslagets ungefärliga omfattning (lila område) och gällande detaljplaners avgränsningar (röda linjer). Gällande detaljplaners namn redovisas med svart text.



Detaljplan och aktbeteckning	Laga kraft-datum	Har genomför andetiden gått ut?	Förändringar av användningsområden
Detaljplan för trafikplats Södertörnsleden / Huddingevägen, 0126K-15014	2009-03-26	Nej	Område för genomfart blir framförallt väg. Område för natur blir framförallt natur. Område för järnvägstrafik blir järnväg och väg. Område för industri blir industri eller väg. Område för bostäder på fastigheterna Andromeda 13 och 14 blir bostäder. Område för bostäder på fastigheterna Mercurius 10, 11 och 12 samt Mars 2, 3 och 4 blir natur. Område för bostäder på fastigheterna Mercurius 8, 9 och Mars 1 blir bostäder. Områden för lokalgata blir framförallt gata, natur och dagvattendamm.
Stadsplan för del av fastigheten Flemingsberg 8:1, 0126K-5130	1961-11-28	Ja	Område för gata och park vid Flemingsbergs våtmark blir gata, natur och dagvattendamm.
Detaljplan för Fornborgsområdet II, 0126K-12040	1992-09-24	Ja	Område för lokalgata blir gata.
Stadsplan för Västra Solgård, 0126K-10684	1983-04-24	Ja	Område för gata, gatuplantering och park vid Huddingevägen blir väg.
Stadsplan för VÄG 226, 0126K-9127	1972-03-24	Ja	Område för gata, gatuplantering, park och gångväg vid Annerstavägen blir lokalgata. Område för gata, gatuplantering, park, gångväg vid Huddingevägen blir väg, gata eller dagvattendamm.
Byggnadsplan för del av Flemingsberg 1:1, 0126K-99	1940-10-29	Ja	Område för gatumark vid Annerstavägen blir gata.



Datum  
2022-04-20

Diarienummer  
KS-2019/1424.313

Stadsplan för Östra Flemingsbergs industriområde delplan I, 0126K-10333	1980-06-10	Ja	<p>Område för gata, gång och cykelväg vid Jonvägen upphävs och blir utan detaljplan.</p> <p>Område för gata, gång och cykelväg vid Regulatorvägen blir gata.</p> <p>Område för Industri, prickmark, och säkerhetsområde för högspänningsledning vid fastigheterna Anoden 2 och 5 får samma bestämmelser med tillägget markreservat för underjordiska ledningar.</p> <p>Område för park eller plantering i närheten av återvinningscentralen blir väg eller utan detaljplan genom upphävande.</p> <p>Område för gatutrafikändamål i närheten av återvinningscentral blir väg eller utan detaljplan genom upphävande.</p>
Detaljplan för Kv Katoden mm, 0126K-12248	1994-02-28	Ja	<p>Område för återvinningscentral och prickmark på fastigheten Katoden 4, samt område för natur på fastigheten Visättra 1:1, får till stora delar sin detaljplan upphävd. Men delar regleras med väg eller gata.</p> <p>Delar av område för Industri och prickmark på fastighet Katoden 1 blir Industri, prickmark, väg eller gata och markreservat för gemensamhetsanläggning för väg. Samt blir ca 120 kvm av detaljplanen upphävd.</p>

Tabell 1: Redovisning över detaljplaner som omfattas av planförslaget

### Planeringsförutsättningar

Planområdet ligger cirka 1,5 kilometer söder från Huddinge centrum och cirka 1 kilometer nordöst från Flemingsbergs centrum. Planområdet angränsar i norr till



Datum  
2022-04-20

Diarienummer  
KS-2019/1424.313

befintliga bostadsområden i Solgård och i Vårdkasen, i öster till Flemingsbergs naturreservat, i söder till Flemingsbergsdalens industriområde, samt i väster till Flemingsbergs gård och Glömstadalen. Planområdet består främst utav Huddingevägen (väg 226), järnvägsspår (västra stambanan), återvinningscentral, skogspartier och småhusbebyggelse i Solgård och Vårdkasen. Planområdet är cirka 27 hektar stort. Flertalet kommunala fastigheter och två av Trafikverkets fastigheter omfattas av planförslaget. Utöver detta omfattas hela eller delar av 14 fastigheter som är i enskild ägo samt två kommunala fastigheter som hyrs ut till privatpersoner. De fastigheter som bedöms bli särskilt berörda på grund av att fastigheterna inte bedöms lämpliga som bostadsändamål och därför planläggs som allmän platsmark Natur är Mercurius 10, Mercurius 11, Mercurius 12, Mars 3 och Mars 4. Även hela fastigheten Katoden 4, som idag reglerar återvinningscentral, får sin fastighet planlagd med antingen allmän plats eller att gällande detaljplan upphävs. Återvinningscentralen kommer behöva flytta och hantering av inlösen av fastigheten görs av Trafikverket inom ramen för deras vägplan.



Figur 3: Det aktuella planområdets ungefärliga lokalisering markerat i gult. Blå yta är områden som ägs av Huddinge kommun. Ytor utan färg ägs av privata fastighetsägare.

#### Motivering 4:39 PBL

Gällande detaljplan för Södertörnsleden, vars genomförandetid inte gått ut, reglerar bland annat att vägen inte får gå i tunnel under järnvägen, vilket den behöver kunna göra, reglerar plushöjder på vilken höjd vägen ska ligga, vilka inte stämmer överens med Trafikverkets vägplan, samt reglerar bullernivåer vid fasad på angränsande småhusbebyggelse som överskrids. Det krävs att fem fastigheter med villabebyggelse löses in eftersom de får, i enlighet med bullerförordningen (Förordning om trafikbuller vid bostadsbyggnader 2015:216) och/eller i enlighet med infrastrukturpropositionen (1996/97:53) för höga bullervärden vid sin fasad.





Datum  
2022-04-20

Diarienummer  
KS-2019/1424.313

Enligt plan- och bygglagen, 4 kapitlet 39 §, får en detaljplan inte ändras eller upphävas före genomförandetidens utgång om någon fastighetsägare som berörs motsätter sig det. Gällande detaljplan för Södertörnsleden vann laga kraft 2009-03-26 och har femton (15) års genomförandetid. Det innebär att gällande detaljplan har genomförandetid kvar till 2024-03-26.

En ändring eller ett upphävande kan i vissa fall genomföras trots att berörda fastighetsägare motsätter sig det. Det gäller om ändringen eller upphävandet behövs på grund av nya förhållanden av stor allmän vikt som inte har kunnat förutses vid den tidigare planläggningen. Huddinge kommun och Trafikverket anser att i detta fall råder det en sådan situation.

Tvärförbindelse Södertörn behöver få en annan utformning än Södertörnsleden på grund av nya förhållanden som inte kunde förutses vid planläggningen för Södertörnsleden. Tvärförbindelse Södertörn planeras enligt helt andra förutsättningar än Södertörnsleden även om sträckningen i huvudsak sammanfaller. Nya trafikprognoser, bland annat på grund av utbyggnaden av Norviks hamn, innebär ett större kapacitetsbehov. Detta kräver en vägutformning som inte ryms inom den gällande detaljplanen. Den (i Södertörnsleden) signalreglerade trafikplatsen vid Huddingevägen har ersatts med en överliggande cirkulation med ramper som förbinder Tvärförbindelse Södertörn och Huddingevägen. Södertörnsleden skulle passera Flemingsbergsskogen i ytläge. Med hänsyn till skogens höga naturvärden, vilket både länsstyrelsen och Naturvårdsverket framfört, kommer vägen istället passera i tunnel under Flemingsbergsskogen. För att vägen ska kunna ansluta till tunneln behöver sträckningen i detaljplaneområdet ändras något vilket medför att detaljplanen behöver förändras för att inte strida mot vägutbyggnaden. Vid passage över/under järnvägen måste dessutom hänsyn tas till ytterligare framtida spår samt till trafik med höghastighetståg, vilket inte var känt när Södertörnsleden planerades.

Tvärförbindelse Södertörn är av stor allmän vikt eftersom vägen är av stor betydelse för regionala och nationella transporter och kommunikationer. Vägen är av staten utpekad som riksintresse för väg. Eftersom Tvärförbindelse Södertörn är av riksintresse och behöver klara en högre kapacitet än Södertörnsleden planerades för anser Huddinge kommun och Trafikverket att den vetorätt för fastighetsägare som gäller enligt 4 kap. 39 § första stycket PBL genombryts med tillämpning av nämnda paragrafs andra stycke.

Detta innebär att de planbestämmelser i gällande detaljplan för Södertörnsleden, som inte stämmer överens med Trafikverkets vägplan för Tvärförbindelse Södertörn, föreslås ändras. De planbestämmelser som inte stämmer överens med vägplanen är att

- vägen inte får gå i tunnel under järnvägen, vilket den behöver kunna göra,
- den reglerar plushöjder på vilken höjd vägen ska ligga, vilka inte stämmer överens med Trafikverkets vägplan, samt
- gällande detaljplan reglerar bullernivåer vid fasad på småhusbebyggelse, vilka genom förslaget till ny vägplan kommer att överskridas.



Datum  
2022-04-20

Diarienummer  
KS-2019/1424.313

Ägarna till fem fastigheter med småhusbebyggelse i Solgård, vilka gränsar till området för Tvärförbindelse Södertörn, blir särskilt berörda av kommunens förslag att ändra den gällande detaljplanen för Södertörnsleden. Huddinge kommun och Trafikverket anser att dessa fastigheter måste lösas in eftersom de i enlighet med bullerförordningen - förordning (2015:216) om trafikbuller vid bostadsbyggnader - och/eller i enlighet med infrastrukturpropositionen (1996/97:53) får för höga bullervärden vid sina fasader. Vid framtagandet av föreslagen detaljplan ska kommunen pröva om ändamålet med dessa fastigheter kan ändras från småhusbebyggelse till att gälla Natur (allmän plats). Om prövningen utmynnar i att föreslagen planändring är lämplig får kommunen lösa in fastigheterna.

Om en detaljplan ändras eller upphävs innan genomförandetiden har gått ut ska ersättning betalas av kommunen för de ekonomiska skador som uppkommer för fastighetsägarna inom planområdet. Se under rubrik ekonomiska konsekvenser för redogörelse kring ersättning till berörda fastighetsägare.

## Detaljplanen

### *Trafikverkets vägplan*

Trafikverket planerar för stora förändringar i den statliga infrastrukturen i området kring Flemingsberg, Vårdkasen och Sjödalen. Den nya vägen behöver anslutningsvägar till Huddingevägen och passera västra stambanan. Vidare behöver kommunens väg, Regulatorvägen, läggas på bro och anslutningen mellan Gamla Tullingevägen och Huddingevägen behöver tas bort.



Datum  
2022-04-20

Diarienummer  
KS-2019/1424.313



Figur 4: Illustration över Tvärförbindelse Södertörns utbredning vid Flemingsberg och Solgård.



Figur 5: Visualisering med vy mot trafikplatsen vid Huddingevägen sedd från söder. Bild Trafikverket.

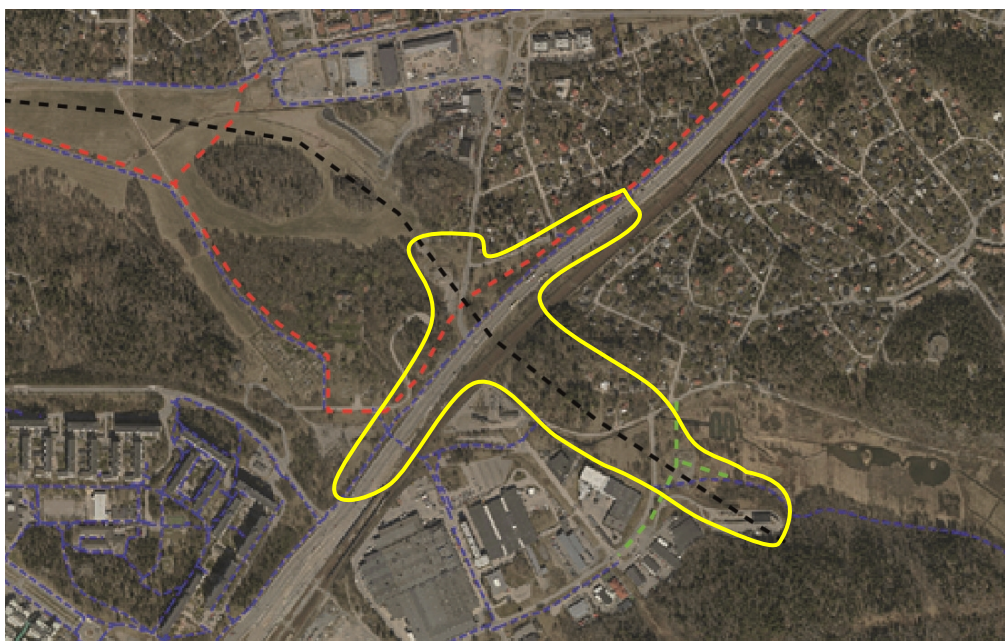


Datum  
2022-04-20

Diarienummer  
KS-2019/1424.313

## *Gång- och cykel*

Trafikverket kommer att bygga ut gång- och cykelvägar utmed delar av Tvärförbindelse Södertörn. Gång- och cykelvägar inom Tvärförbindelse Södertörn kommer att ha olika utformning. I området kring Flemingsberg och Glömsta planeras det regionala cykelstråket att gå söder om Tvärförbindelse Södertörn. Vid Flemingsbergs gård ansluter gång- och cykelstråket till det regionala gång- och cykelstråket som går längs med Huddingevägen (väg 226). Befintlig gång- och cykeltunnel under Huddingevägen blir längre och bredare.



*Figur 6: Karta över det framtida regionala gång- och cykelstråkets dragning (röd linje), befintliga kommunala och regionala gång- och cykelstråk (blå linje), ny kommunal gång- och cykelväg (grön linje), Tvärförbindelse Södertörns dragning (svart linje), samt ungefärligt planområde (gul linje).*

## *Natur-, kultur- och rekreationsvärden*

Tvärförbindelse Södertörn kommer påverka naturmiljö-, kulturhistoriska- och rekreativa värden vid Solgård och Flemingsberg. Bedömningen är dock att det främst är Trafikverkets vägplan som gör att intrång i dessa värden uppstår. Aktuell detaljplan reglerar främst samma ytor som vägplanen och därför anser kommunen att det åligger på Trafikverket att hantera intrång i värdefulla miljöer och genomföra eventuella kompensationsåtgärder och skyddsåtgärder.

Exempel på dessa värden är Flemingsbergs gård och dess utblick över Glömstadalens odlingslandskap och den så kallade Runda Villan i anslutning i väster till projektet, samt Flemingsbergsskogens naturreservat och Flemingsbergs våtmark i och i anslutning till projektet i öster.

Flemingsbergs gård och Runda Villan blir kvar. Intrånget i Flemingsbergsskogens naturreservat och Flemingsbergs våtmark blir litet. Trots detta kommer kultur- och naturmiljöerna i närområdena att påverkas negativt av Tvärförbindelse



Datum  
2022-04-20

Diarienummer  
KS-2019/1424.313

Södertörn. Den nya vägen kommer få ett dominant uttryck i miljön och öka mängden buller samt öka barriäreffekten på platsen. Tvärförbindelse Södertörn är av riksintresse och bedöms därmed av Huddinge kommun och Trafikverket vara av större vikt än den påverkan som görs i natur-, kulturhistoriska- och rekreativmiljöerna.

### *Buller*

Den totala bullernivån inom området är sedan tidigare relativt hög till följd av den statliga infrastrukturen (Huddingevägen och västra stambanan). Detaljplanen leder till viss ökad trafik inom detaljplaneområdet på grund av att trafiken förväntas öka generellt, men det är framförallt Tvärförbindelse Södertörn som leder till ökad trafik.

Den ökade trafiken från Tvärförbindelse Södertörn leder till högre bullervärden för delar av bebyggelsen i närområdet. Bostäder som får ett överskridande utifrån infrastrukturpropositionen 1996/97:53 till följd av Tvärförbindelse Södertörn får bullerskyddsåtgärder inom ramen för Trafikverkets vägplan. Dels i form av bullerskärmar längs med den nya vägen, men utöver detta erbjuds i vissa fall även lokala åtgärder för enskilda fastigheter.

Kommunen reglerar delar av den statliga infrastrukturen i området vid Flemingsberg och Solgård med ny detaljplan. Detta behöver göras eftersom flera gällande detaljplaner strider mot vägplanens syfte, samt att den gällande detaljplanen "trafikplats Södertörnsleden / Huddingevägen" (Dp 9-R-6), som reglerar stora delar av området, har genomförandetid kvar. Den gällande detaljplanen omfattar flertalet befintliga bostadsbyggnader och anger att väg och väganläggningar skall utföras så att bostadsbebyggelse inte utsätts för högre buller än 55 dBA ekvivalent ljudnivå vid fasad. Kommunen behöver i den nya detaljplanen pröva lämpligheten av befintliga bostäder i planområdet efter trafikbullerförordningen 2015:216, i enlighet med Boverkets riktlinjer. Kommunen behöver parallellt i detaljplanen pröva bullerpåverkan på all befintlig omgivning, som uppstår från vägar, utifrån infrastrukturpropositionen (1996/97:53). Detta eftersom detaljplanen reglerar en väsentlig ombyggnad av väg (Regulatorvägen).

Samtliga bostadsfastigheter i planområdet har utretts i detaljplanen. Trafikverket bygger bullerskärmar längs med delar av den statliga infrastrukturen (vilka är säkerställda i Trafikverkets vägplan) och detta har varit en förutsättning i kommunens bullerutredning. Fem fastigheter i Solgård (Merkurius 10, 11, 12 samt Mars 3 och 4) får för höga bullernivåer på grund av Tvärförbindelse Södertörn även med bullerskärmar längs med vägen. Dessa fastigheter klarar inte heller reglerna om så kallad ljuddämpad sida. När kommunen upprättar en ny detaljplan för bostadsbebyggelse ska kommunen följa de regler som finns i trafikbullerförordningen (2015:216). Det innebär att dessa fem fastigheter behöver lösas in av Huddinge kommun.

Fyra av ovan nämnda fem fastigheter får högre än 60 dBA ekvivalent ljudnivå vid fasad för prognosåret. Det innebär att dessa fastigheter inte klarar riktvärdena i



Datum  
2022-04-20

Diarienummer  
KS-2019/1424.313

trafikbullerförordningen. Detta handlar om fastigheterna Mercurius 10, Mercurius 11, Mercurius 12 och Mars 4. Dessa fastigheter klarar inte omständigheterna för luddämpad sida enligt trafikbullerförordningen. Samtliga fyra fastigheter får även för höga inomhusvärden utifrån Boverkets riktlinjer (BBR) och klarar heller inte utomhusnivåerna vid uteplats i trafikbullerförordningen. Den femte fastigheten, Mars 3, får 60 dBA vid fasad och klarar därmed trafikbullerförordningens regler om utomhusnivå vid fasad. Dock får fastigheten 31 dBA inomhus i bostadsrum och klarar därmed med inte Boverkets riktlinjer om inomhusnivåer (BBR). Fastigheten klarar inte heller trafikbullerförordningens riktvärden om utomhusnivåer vid uteplats. Detta innebär sammanlagt att Huddinge kommun bedömer att fastigheterna behöver lösas in.

Fastigheten Mercurius 9 klarar trafikbullerförordningens regler eftersom ljud vid fasad klaras och en uteplats får lägre än 50 dBA. Denna fastighet klarar även Boverkets riktlinjer om inomhusnivåer i bostadsrum.

Fastigheterna Mercurius 8, Mars 1, Andromeda 13 och Andromeda 14 klarar trafikbullerförordningens riktvärden om ljudnivåer, samt klarar Boverkets riktlinjer om inomhusnivåer (BBR).

Samtliga fastigheter i planområdet klarar infrastrukturpropositionens riktvärden för den kommunala vägen som planläggs (Regulatorvägen).

Mer utförlig information om buller finns att läsa i planbeskrivningen, kommunens bullerutredning och i Trafikverkets vägplan.

### *Dagvatten*

Kommunen har tagit fram en dagvattenutredning för sin tillkommande anläggning Regulatorvägen. Rening och fördröjning av dagvattnet från den kommunala anläggningen sker i diken och slänter vilket leder till att fördröjningskraven klaras med marginal. Med föreslagen rening i diken beräknas mängden föroreningar och koncentrationer för samtliga föroreningar minska eller vara oförändrade efter en exploatering, även utan det extra reningssteget i Flemingsbergs våtmarksanläggning. Detta medför i sin tur att möjligheten för Orlången att nå en god ekologisk och kemisk status inte försämras av detaljplanen och därmed inte heller sjöns möjlighet att nå miljökvalitetsnormerna.

Inom Trafikverkets arbete med Tvärförbindelse Södertörn har de tagit fram en dagvattenutredning för hela Tvärförbindelse Södertörn. I den dagvattenutredningen har flöden samt föroreningshalter och mängder beräknats för Tvärförbindelse Södertörn. Den främsta avvattningen inom Tvärförbindelse Södertörn kommer att ske via bevuxna vägslänter och bevuxna diken, men även i större infiltrationsdammar som placeras i nära anslutning till Trafikverkets vägar.

### *Barnperspektivet*

Alla detaljplanarbeten ska bedöma vad förslaget får för påverkan på barn och unga. En checklista har därför fyllts i och finns som bilaga till planhandlingarna. Tvärförbindelse Södertörn kommer innebära konsekvenser för barn och unga



Datum  
2022-04-20

Diarienummer  
KS-2019/1424.313

genom att befintliga barriäreffekter bekräftas och nya barriäreffekter skapas. Huddingevägen är en befintlig statlig väg som inom ramen för projektet kommer breddas. Tvärförbindelse Södertörn kommer skära genom befintliga bostadsområden och naturområden. Den kommunala lokalgatan Regulatorvägen förläggs på bro över Tvärförbindelse Södertörn. Projektets påverkan på barn och unga kommer främst ske från Tvärförbindelse Södertörn med uppförandet av en ny stor väg som skapar en större barriäreffekt mellan befintliga bostadsområden. Utifrån detta är kommunens bedömning att det åligger på Trafikverket att utreda påverkan på barn och unga och att det arbetet tar hänsyn till kommunens anläggningar. Trafikverket har gjort detta genom upprättande av en socialkonsekvensbeskrivning. I det arbetet har Trafikverket genomfört dialoger med skolor i närområdet. Se Trafikverkets vägplan för redogörelse om påverkan på barn och unga.

Utöver detta har en barnkonsekvensanalys genomförts inom ramen för "Planprogram Flemingsbergs Stadscentrum". Denna har tagit hänsyn till ett större område än själva programområdet, och omfattar delar av detta planförslag, för att säkerställa att nya målpunkter inte konkurrerar ut befintliga. Denna analys konstaterar att Tvärförbindelse Södertörn förväntas försvaga kopplingen mellan Flemingsbergsdalen och Solgård. Eftersom en sociodukt inte längre är aktuellt i planförslaget kan barriäreffekterna minimeras samt tillgängligheten till våtmarksområdet och naturreservatet förbättras med flera och goda entrémöjligheter.

### *Miljöpåverkan*

Någon betydande miljöpåverkan bedöms inte uppstå som en följd av detaljplanen. Kommunen gör därför den sammanvägda bedömningen att detaljplanen inte antas medföra betydande miljöpåverkan som avses i miljöbalkens 6 kap, med beaktande av miljöbedömningsförordningen (2017:966) 2 §. Länsstyrelsen delar kommunens bedömning. Se kommunens undersökning om betydande miljöpåverkan för utförligare beskrivning.

### **Genomförande**

Huddinge kommun är huvudman för de allmänna platser som regleras som Natur, samt för Regulatorvägen, Marsvägen, Tellusvägen, Merkuriusvägen, Gamla Tullingevägen och Annerstavägen. Trafikverket är huvudman för det statliga vägnätet (Tvärförbindelse Södertörn och Huddingevägen). Kommunen och Trafikverket ansvarar för driften av sina respektive anläggningar.

Trafikverket ansvarar för uppförande av samtliga vägar i projektet, inklusive de kommunala vägarna. I huvudprojektet för Tvärförbindelse Södertörn upprättas ett eller flera genomförandeavtal mellan Huddinge kommun och Trafikverket som reglerar frågor som ersättning, kostnader, tillfälligt nyttjande, intrång på kommunala fastigheter med mera. Avtalet kommer beslutas i kommunfullmäktige.

Huddinge kommun kommer att initiera samtal om avtal/överenskommelser med de fastighetsägare vars fastigheter omvandlas till Naturmark i samband med



Datum  
2022-04-20

Diarienummer  
KS-2019/1424.313

detaljplanens genomförande. Detta avser mark som förvärfvas (inlösen) för allmän plats. Trafikverket står för kostnaderna att lösa in dessa fastigheter. Ett avtal mellan Huddinge kommun och Trafikverket har upprättats för att reglera detta. Kommunstyrelsen har fattat beslut om detta avtal (2021-02-01 § 12, dnr. KS-2020/2012.211).

Eftersom kommunen upphäver större delen av gällande detaljplan för återvinningscentral tas den marken i anspråk genom Trafikverkets vägplan. Det innebär att det åligger på Trafikverket att kompensera och föra dialog med fastighetsägaren.

Trafikverket bedömer att byggnation av Tvärförbindelse Södertörn tidigast kan påbörjas 2023 och att hela projektet tar cirka tio år att bygga ut. Utbyggnaden sker i etapper och antalet år Trafikverket är på varje plats och bygger redovisas i deras vägplan.

Genomförandetiden är 10 år från den dag detaljplanen vinner laga kraft.

### **Förvaltningens synpunkter**

Intressena mot Tvärförbindelse Södertörn är flera. Dels de allmänna intressena att bevara mindre delar av Flemingsbergsskogens naturreservat, dels att bevara andra grönområden och kulturvärden i och i anslutning till Tvärförbindelse Södertörn. Vidare finns även de enskilda intressena att inte lösa in fem privata enbostadshus och befintlig återvinningscentral, samt de enskilda och allmänna intressena med ökade bullervärden för delar av närområdet. Mot detta står det allmänna intresset att möjliggöra för en ny statlig väg som är av riksintresse.

Detaljplanen omfattar kommunala, statliga och privata fastigheter. De allra flesta i närområdet kan bo kvar, antingen genom att riktvärden för buller inte överskrids eller genom ett vidtagande av åtgärder, till exempel uppförande av bullerskärmar. Fem enbostadshus i Solgård får så höga bullervärden utifrån Trafikbullerförordningen och Infrastrukturpropositionen att kommunen behöver lösa in dessa fastigheter. Kommunen ansvarar för förhandling och markinlösen som följd av detaljplanen.

Tvärförbindelse Södertörn är av riksintresse och är av stor allmän vikt genom att den möjliggör för förbättrade resmöjligheter för bilresenärer, tung trafik, cyklister och gångtrafikanter på Södertörn. Utifrån detta bedömer förvaltningen att detaljplanen stämmer överens med det kommunala intresset för området samt överväger de enskilda och allmänna intressena som redovisats ovan.

Detaljplanen stämmer överens med aktuell översiktsplan där Tvärförbindelse Södertörn är utpekad.

Det har genomförts särskilda dialoginsatser med de privata fastighetsägare som särskilt berörs av detaljplanen.

Förvaltningen bedömer att detaljplanen inte medför en betydande miljöpåverkan i enlighet med miljöbalkens sjätte kapitel samt med beaktande av





Datum  
2022-04-20

Diarienummer  
KS-2019/1424.313

miljöbedömningsförordningens andra paragraf. Motivet till ställningstagandet är att denna detaljplan inte innebär sådana förändringar av markanvändningen som innebär att en betydande miljöpåverkan uppstår. Detaljplanen möjliggör för Trafikverkets nya väg och det är där den stora miljöpåverkan uppstår. Miljökonsekvenser av Tvärförbindelse Södertörn redovisas i Trafikverkets vägplan och tillhörande miljökonsekvensbeskrivning. För detaljplanen behöver därför inte en strategisk miljöbedömning göras. Samråd avseende undersökning om betydande miljöpåverkan har genomförts med Länsstyrelsen. Länsstyrelsen har i sitt samrådsyttrande över detaljplanen gjort samma bedömning som kommunen, det vill säga att detaljplanen inte kan antas medföra betydande miljöpåverkan.

### *Avvägande avseende hållbarhet*

Utbyggnation av Tvärförbindelse Södertörn kommer innebära en negativ påverkan på miljön. Trafikverket ska i sina projekt påverka miljön så lite som möjligt, men uppförande av denna väg kommer bli dominerande och sätta spår i landskapet. Trafikverket har upprättat en miljökonsekvensbeskrivning för att redogöra för omfattning av, hur de hanterar och hur de kompenserar för projektets miljöpåverkan.

### *Avvägande avseende barnkonventionen*

Förändring av markanvändningen kommer ske i och med Trafikverkets vägplan. Utifrån det genomförs ingen kartläggning över konsekvenser på barn och ungdomar inom ramen för detaljplanen, utan det är ett arbete som hanteras i Trafikverkets vägplan för Tvärförbindelse Södertörn.

### **Ekonomiska eller juridiska konsekvenser**

En detaljplan som gäller för stora delar av planområdet har kvar genomförandetid. Enligt Plan- och bygglagen behöver kommunen få beröras medgivande till ändring av detaljplanen. Dock finns det ett undantag i plan- och bygglagen, och det undantaget gäller i detta ärende. Liknande situation har tidigare inte prövats varför det finns en viss ovisshet om utgången vid en domstolsprövning. Utöver detta medför detaljplanen inga juridiska konsekvenser för kommunen.

Huddinge kommun kommer att initiera samtal om avtal/överenskommelser med de fastighetsägare vars fastigheter omvandlas till Naturmark i samband med detaljplanens genomförande. Denna process har påbörjats genom att dialog har inletts med fastighetsägarna. Detta avser mark som förvärvas (inlösen) för allmän plats. Enligt lag ska fastighetsägarna kompenseras med fastighetens marknadsvärde plus 25 %. Kommunen ansvarar för förhandling och markinlösen som följd av detaljplanen. Trafikverket står för kostnaderna att lösa in dessa fastigheter. Ett avtal mellan Huddinge kommun och Trafikverket har upprättats för att reglera detta. Kommunstyrelsen fattade beslut i ärendet 2021-02-01 § 12 (dnr. KS-2020/2012.211).

Gatuutbyggnaden och uppförande av kommunala dagvattenanläggningar inom planområdet utförs av Trafikverket och kommunen står för inga kostnader för detta.



Datum  
2022-04-20

Diarienummer  
KS-2019/1424.313

Kommunen står för framtida driftkostnader för kommunens anläggningar.

Kommunens kostnader består utav att upphäva de gällande detaljplaner och upprätta de nya detaljplaner som behövs för att Tvärförbindelse Södertörn ska kunna förverkligas. Kommunen behöver upprätta fyra upphävandeplaner och upprätta två nya detaljplaner. Sammanlagt bedöms kommunens kostnad för att ta fram nödvändiga detaljplaner inklusive upphävande av planer uppgå till cirka 4,9 miljoner kronor. Av dessa är cirka 4 miljoner kronor upparbetade.

Tvärförbindelse Södertörn kommer föranleda flertalet ekonomiska och juridiska konsekvenser för Huddinge kommun. Dessa konsekvenser regleras i det genomförandeavtal som upprättas mellan Huddinge kommun och Trafikverket. Exempel på frågor som regleras i genomförandeavtalet är ersättning, kostnader, tillfälligt nyttjande, intrång på kommunala fastigheter. Godkännande av genomförandeavtalet beräknas kunna ske av kommunfullmäktige den 16 maj 2022.

Camilla Broo  
Kommundirektör

Heléne Hill  
Samhällsbyggnadsdirektör

## Bilagor

- Bilaga 1. Plankarta del 1
- Bilaga 2. Plankarta del 2
- Bilaga 3. Plankarta del 3
- Bilaga 4. Plankarta del 4
- Bilaga 5. Planbeskrivning
- Bilaga 6. Granskningsutlåtande
- Bilaga 7. Samrådsredogörelse

## Beslutet ska skickas till

Akten

Trafikverket