



Datum
2023-02-15

Diarienummer
KS-2022/3470.109

Handläggare
Gunilla Sundström
08-535 313 86
Gunilla.Sundstrom@huddinge.se

Kommunstyrelsen

Ansökan om nätkoncession avseende mark- och luftledningar mellan Flemingsberg, Lissma och Ekudden i Huddinge och Haninge kommuner, Stockholms län (2021-102500) – svar på remiss från Energimarknadsinspektionen

Förslag till beslut

Kommunstyrelsens beslut

Bifogad skrivelse till kommunstyrelsens förvaltnings tjänsteutlåtande, daterat den 23 februari 2023, bilaga 1 och 2, överlämnas till Energimarknadsinspektionen som Huddinge kommuns yttrande över *Ansökan om nätkoncession avseende mark- och luftledningar mellan Flemingsberg, Lissma och Ekudden i Huddinge och Haninge kommuner, Stockholms län (2021-102500)*.

Sammanfattning

Stockholmsregionen växer och kapacitetsläget i elnätet är ansträngt med risk för effektbrist. Vattenfall Eldistribution AB planerar att möta kapacitetsbehovet genom att omvandla regionnätet från 70 kV till 130 kV med uttag från stamnätets 400 kV fördelningsstationer. Det innebär att befintliga anläggningar (ledningarna och stationer) inom regionnätet behöver byggas om.

Vattenfall Eldistribution AB har därför ansökt om nätkoncession för nya 130 kV kraftledningar mellan Flemingsberg, Lissma och Ekudden i Huddinge och Haninge kommuner. Idag finns en 70 kV ledning som går mellan Flemingsberg och Lissma. Ledningen planeras att ersättas med två nya 130 kV ledningar. Dessutom planeras för en ny 130 kV ledning mellan Lissma och Ekudden.

En god elförsörjning är avgörande för att Huddinge ska kunna fortsätta att växa och Huddinge kommun är därmed positiv till att Vattenfall Eldistribution AB nu arbetar för att öka kapaciteten. Enligt Huddinge kommuns gällande översiktsplan är det ett övergripande mål att befintliga kraftledningar på sikt ska grävas ned. Kommunen är därför positiv till att ledningarna markförläggs genom Flemingsbergsdalen. Det är också en förutsättning för att den fortsatta utvecklingen av den regionala stadskärnan Flemingsberg. Det innebär samtidigt stora behov av gemensam fortsatt planering och samordning av genomförandet.

HUDDINGE KOMMUN

Postadress
Huddinge kommun
Kommunstyrelsens förvaltning
141 85 Huddinge

Besök
Kommunalvägen 28

Tfn vxl 08-535 300 00

huddinge@huddinge.se
www.huddinge.se



Den övriga ledningssträckan, som löper genom flera av kommunens naturreservat, planerar Vattenfall Eldistribution AB att i huvudsak dra parallellt med befintlig 70 kV luftledning. Det innebär att den nuvarande kraftledningsgatan behöver breddas. Med nya ledningar på plats kommer den gamla ledningen att tas bort och då kommer förhoppningsvis kraftledningsgatan kunna smalnans av genom återskogning.

På sträckan mellan Lissma och Ekudden kommer luftledningarna att sambyggas med Svenska Kraftnäts befintliga stolpar på en del av sträckan, vilket kommunen tidigare förordat. Vid stationerna Lissma och Ekudden markförläggs ledningarna en kortare sträcka in mot station Lissma och station Ekudden. Sträckningen vid Lissma är otydligt beskriven och förvaltningen förtydligar samt förordar att sträckningen går i betesmarken på södra sidan om Ebbadalsvägen och korsar vägen i höjd med elstationen. Förvaltningen har efter samråd med miljö- och bygglovsförvaltningen ingenting att erinra mot den nu föreslagna sträckningen vid station Ekudden.

Koncessionsansökan berör flera av kommunens naturreservat och förvaltningen vill uppmärksamma Vattenfall Eldistribution AB på att det finns ett flertal arrenden och markupplåtelser inom sträckningen. Avtalsparterna måste informeras inför genomförandet, vilket är Vattenfall Eldistributions ansvar. Allt arbete inom strandskyddat område och naturreservat måste prövas genom ansökan till kommunens bygglovs- och tillsynsnämnd.

Kommunen har träffat en överenskommelse med Vattenfall Eldistribution AB om att ersätta merkostnaden för markförläggning av ledningen i Flemingsbergsdalen.

Beskrivning av ärendet

Bakgrund

Vattenfall Eldistribution AB (sökande) har hos Energimarknadsinspektionen ansökt om nätkoncession för att bygga och driva nya mark- och luftledningar mellan Flemingsberg, Lissma och Ekudden i Huddinge och Haninge kommuner. Anledningen är att Stockholmsregionen växer och kapacitetsläget i elnätet är ansträngt med risk för effektbrist.

Energimarknadsinspektionen har begärt yttrande från Huddinge kommun över koncessionsansökan. Svar önskas senast den 17 mars 2023. Kommunen har fått förlängd svarstid till den 15 april 2023. Ärendet har beretts i samråd med miljö- och bygglovsförvaltningen. Begäran om yttrande, ansökan om nätkoncession, koncessionskarta samt miljökonsekvensbeskrivning biläggs, se bilaga 3-6. Fullständiga handlingar finns på Energimarknadsinspektionens hemsida, www.ei.se (ange ärendenummer 2021-102500) med undantag för sekretessbelagda handlingar.

Huddinge kommun har tidigare, i samband med avgränsningssamråd samt två kompletterande samråd, yttrat sig över ledningssträckningen till Vattenfall



Datum
2023-02-15

Diarienummer
KS-2022/3470.109

Eldistribution AB genom beslut i kommunstyrelsen den 23 oktober 2019, §30, den 1 april 2020, §18 och den 26 oktober 2020, §18.

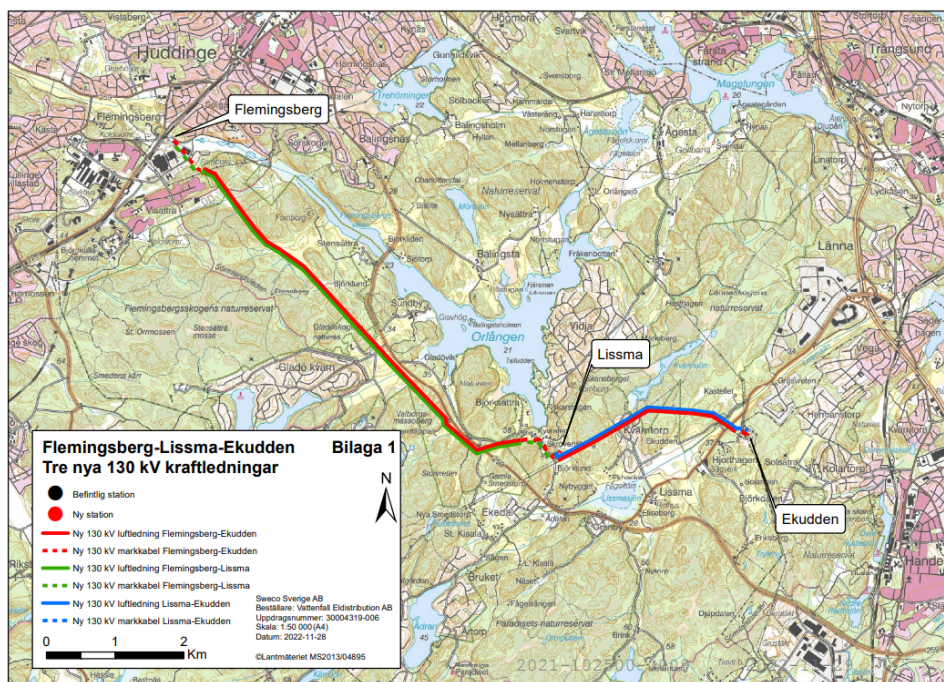
Ansökan om nätkoncession

Vattenfall Eldistribution AB avser att möta det ökade kapacitetsbehovet genom att omvandla regionnätet från 70 kV till 130 kV med uttag från stamnätets 400 kV fördelningsstationer. Det innebär att befintliga anläggningar (ledningarna och stationer) inom regionnätet behöver byggas om för sträckan Flemingsberg-Lissma. Dessutom planeras för en ny 130 kV ledning mellan Lissma och Ekudden.

Ansökan om nätkoncession avser tre separata mark- och luftledningar, en ledning Flemingsberg-Lissma, en ledning Lissma-Ekudden samt en ledning Flemingsberg-Ekudden. Ledningarna avses att utföras som luftledning på huvuddelen av sträckningen med undantag för delsträckor med markförlagd kabel närmast transformatorstationerna i Flemingsberg, Lissma och Ekudden. Luftledningarna sambyggs i gemensamma nya stolpar. När befintlig 70 kV ledning ersatts av nya ledningar kommer den att tas bort.

På sträckan mellan Lissma och Ekudden kommer luftledningarna att sambyggas med Svenska Kraftnäts befintliga stolpar. Strax nordväst om station Ekudden lämnas sambyggnationen och ledningarna går i egen ny sträckning som luftledning. Sista sträckan förläggs ledningarna som markkabel in till stationen. Koncession för ledningarna söks för att gälla tills vidare.

Ledningarna passerar genom Flemingsbergsdalen och berör Flemingsbergsskogens-, Gladöskogens-, Orlångens-, Lissmadalens- och Lännskogens naturreservat.



Översiktskarta som visar sträckningen som koncessionsansökan avser.



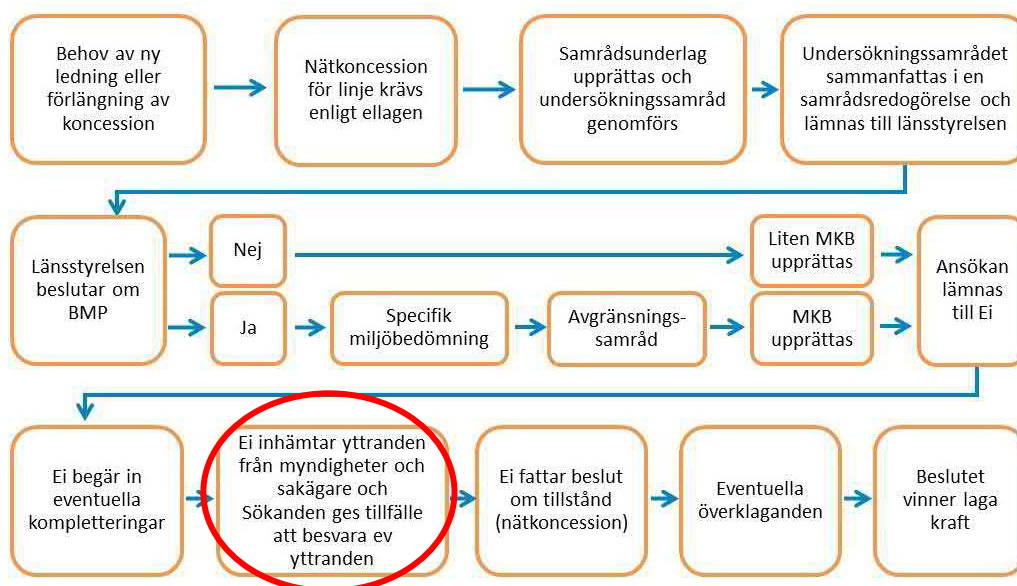
Datum
2023-02-15

Diarienummer
KS-2022/3470.109

Tillståndsprocess

För att få bygga och använda elektriska starkströmsanläggningar behöver Vattenfall Eldistribution AB söka tillstånd (koncession). Tillståndsprocessen inleds med en utredning om verksamheten kan antas medföra betydande miljöpåverkan (BMP) eller ej. Detta görs genom ett undersökningssamråd med länsstyrelsen, kommun och enskilda som kan bli berörda. När samrådet är avslutat sammanställs inkomna yttranden i en samrådsredogörelse som utgör underlag för länsstyrelsens beslut om BMP. Beslutar länsstyrelsen att verksamheten inte antas medföra BMP behöver endast en liten miljökonsekvensbedömning (MKB) tas fram. Beslutar länsstyrelsen att verksamheten kan antas medföra BMP ska en specifik miljöbedömning genomföras. Den inleds med ett avgränsningssamråd vars syfte är att utreda omfattning och detaljeringsgrad i den MKB som ska tas fram. Huddinge kommun har tidigare yttrat sig i samband med avgränsningssamrådet.

Efter avgränsningssamrådet görs en samrådsredogörelse och därefter en MKB, som nu är en bilaga till Vattenfall Eldistribution AB:s ansökan om koncession hos Energimarknadsinspektionen (Ei). I samband med ansökan om tillstånd hos Ei får Huddinge kommun möjlighet att yttra sig igen, det är där vi befinner oss i beslutsprocessen nu, se röd ring i bilden nedan. Därefter fattar Ei beslut.



Tillståndsprocessen

Förutom koncession behöver ledningsägaren även säkra rätten till marken. Detta sker genom att markupplåtelseavtal tecknas med berörda fastighetsägare. Markupplåtelseavtalet kan sedan ligga till grund för ansökan till Lantmäterimyndigheten om ledningsrätt. Vattenfall Eldistribution AB har idag ledningsrätt för befintliga kraftledningar.



Datum
2023-02-15

Diarienummer
KS-2022/3470.109

Förvaltningens synpunkter

En god elförsörjning är avgörande för att Huddinge ska kunna fortsätta att växa och därför ser förvaltningen positivt på att Vattenfall Eldistribution AB nu planerar för åtgärder för att öka kapaciteten i elnätet. Enligt Huddinge kommuns gällande översiktsplan är ett övergripande mål att befintliga kraftledningar på sikt ska grävas ned. Detta på grund av att man vill minska de elektromagnetiska fältens påverkan. Förvaltningen ser därför positivt på att ledningarna kommer att markförläggas inom Flemingsbergsdalen och vid transformatorstationerna Lissma och Ekudden. Inom Flemingsbergsdalen är det dessutom avgörande för den regionala stadskärnans fortsatta utveckling att ledningarna markförläggs, vilket kommunen och Vattenfall Eldistribution AB också träffat överenskommelse om. Förvaltningen vill särskilt påtala vikten av att det sker en nära samverkan och dialog mellan Vattenfall Eldistribution AB, Huddinge kommun och andra som berörs, till exempel Trafikverket, för fortsatt planering och genomförande inom Flemingsbergsdalen men också på andra delar av sträckan.

Sträckning genom Flemingsberg

Flemingsberg är utpekad som regional stadskärna i den regionala utvecklingsplanen RUF. I samarbete med Botkyrka och Region Stockholm har ett utvecklingsprogram och en utvecklingsplan tagits fram för hela stadskärnan. Arbete pågår också med ett planprogram för stadsdelen Visättra där Visättraslänten ingår. Utvecklingen i Flemingsberg innebär bland annat att ett nytt samlade stadscentrum skapas i Flemingsbergsdalen. Stadscentrum planeras att bli en urban och levande stadsmiljö med ca 35 000 arbetstillfällen, högre utbildning, service, hotell, konferens, upplevelser och över 5000 nya bostäder. Utvecklingen i Flemingsberg beskrivs närmare i förslag till yttrande, se bilaga 1 och 2.

Under 2021 tecknade Huddinge kommunen och Vattenfall Eldistribution AB en överenskommelse om att kraftledningen ska markförläggas genom Flemingsbergsdalen och Visättraslänten. Parternas gemensamma syn på markförläggningen och på stadsutvecklingen i Flemingsberg är förutsättningen för att nå uppsatta mål för utvecklingen.

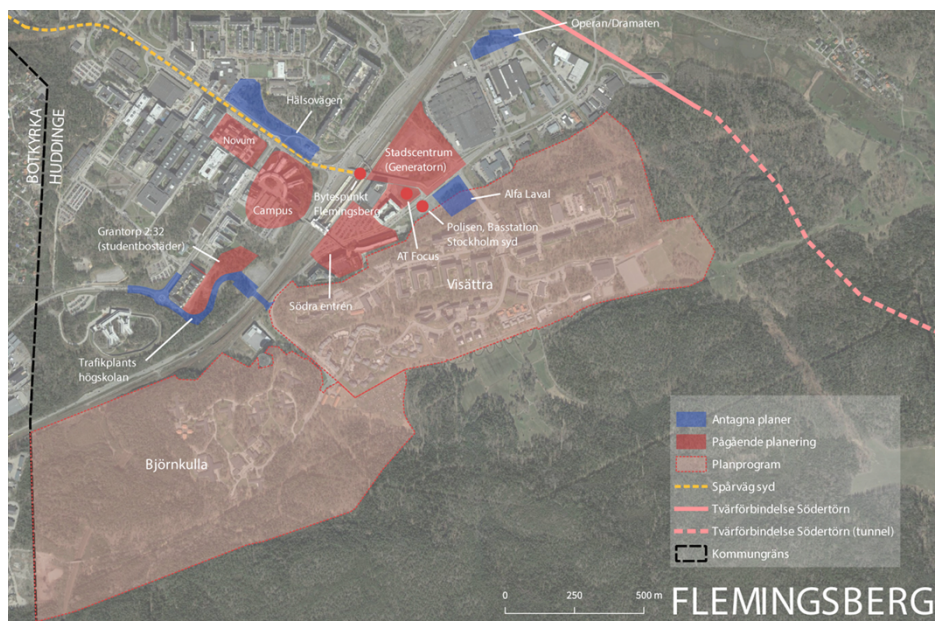
I Flemingsberg pågår flera stora projekt i olika planerings- och genomförandeskedan. För Flemingsbergsdalen sker utvecklingen i flera etapper, där de centrala delarna kring stationsområdet planeras att bebyggas först. Flera detaljplaner pågår för att utveckla det stadscentrum som ska möjliggöra för bland annat 35 000 nya arbetsplatser.

Två detaljplaner är i genomförandeskede, en för ett nytt huvudkontor för Alfa Laval och en för uppförande av Kungliga Dramaten och Operans lokaler invid Vattenfalls kraftstation. Precis norr om Jonvägen kommer det inom något år att påbörjas bebyggelse av en ny motortrafikled, Tvärförbindelse Södertörn, där Jonvägen och markområdena runt vägen kommer att vara viktiga temporära arbetsområden, och parallellt med detta finns det flera befintliga verksamheter i området. I efterföljande etapper, i de norra delarna av Flemingsbergsdalen, ska detaljplaner för bostadsbebyggelse komplettera stadscentrumplanerna.



Datum
2023-02-15

Diarienummer
KS-2022/3470.109



Pågående projekt 2023

Att möjliggöra för utveckling av stadskärnan innebär att många parter gemensamt behöver verka för att nå målen och förutsättningen är att det sker i samverkan och nära dialog. Kommunen har i tidigare underlag framfört vilka risker och behov som behövs för Flemingsberg och vidmakthåller samtliga tidigare inspel avseende behoven som förutsättningar för ledningskoncessionen.

Ansökan strider inte mot befintliga detaljplaner men av särskild betydelse för prövningen inom Flemingsberg vill förvaltningen framföra den skola som är placerad i Flemingsbergsdalen och som ligger nära intill kraftledningen. Internationella engelska skolan i Huddinge startade 2013 och har 640 elever i årkurserna 6–9. Kommunen anser att skolan utgör ett viktigt bidrag och ser mycket positivt på skolans placering i Flemingsbergsdalen med anledning av den utveckling som bostadsområde som planeras.



Internationella engelska skolan är belägen inom fastigheten Batteriet 6.



Datum
2023-02-15

Diarienummer
KS-2022/3470.109

I det planprogram för Flemingsbergsdalen som kommunen antagit är det i närområdet föreslaget ytterligare en skoltomt för att klara framtida behovet av skolplatser med anledning av den tillkommande bostadsbebyggelsen.



Utdrag ur Utvecklingsplan för Flemingsberg (tv) och planprogram för Flemingsbergsdalen (th).

Förvaltningen vidhåller, som tidigare framförts, att det är avgörande att ledningarna genom Flemingsbergsdalen och planprogrammets område markförläggs i enlighet med förslaget för att kommunens planer för utveckling av den regionala stadskärnan Flemingsberg ska kunna fortgå.

Flemingsberg – Lissma (naturreservaten)

Längs delsträckan planerar Vattenfall Eldistribution AB att anlägga en ny ledning parallellt med och på östra sidan om den befintliga ledningen. Sträckningen går genom Flemingsbergsskogens-, Gladöskogens- och Orlångens naturreservat. När de nya ledningarna dras fram kommer befintlig kraftledningsgata att behöva breddas. När sedan de nya ledningarna är på plats kommer den gamla att tas bort och då kommer förhoppningsvis kraftledningsgatan kunna smaldas av genom återskogning.

Kommunen har tidigare förordat att det i ansökan föreslagna alternativet för sträckningen Flemingsberg- Lissma-Ekudden är att föredra. Det är positivt att luftledningen i möjligaste mån dras i befintliga kraftledningsgator i naturreservaten. Även om det leder till att befintliga ledningsgator breddas är det att föredra framför att skapa en ny ledningsgata.



Datum
2023-02-15

Diarienummer
KS-2022/3470.109

Miljö- och bygglovsförvaltning har en pågående dialog med Vattenfall Eldistribution AB om föreslagna stolplaceringar. Miljö- och bygglovsförvaltningen ser fram emot att fortsätta dialogen om framtida drift av kraftledningen, om kommunens fortsatta hävd av berörda marker och om viktiga kompensationsåtgärder som krävs för dispenser och tillstånd i naturreservaten. Så som tidigare påpekats är det just i uppförandeskedet som det finns störst risk för stora skador på markerna.

Lissma - Ekudden

Kommunen har vid kompletterande yttrande till Vattenfall Eldistribution AB i april 2020 ställt sig positiv till att markförlägga ledningarna i området kring station Lissma men lämnat synpunkter på sträckningen. Förvaltning anser att föreslagen sträckning är otydligt beskriven och förtydligar samt förordar att sträckningen går i betesmarken på södra sidan om Ebbadalsvägen och korsar vägen i höjd med elstationen Skrovensborg. Området omfattas av gällande strandskydd som måste beaktas.

Vid Kvarntorp berör sträckningen detaljplanelagt område: Byggnadsplan för Lissma 4:111, 4:113 och 4:117 med akt-nummer 0126K-146 och Ändring av byggnadsplaner för Lissma-Kvarntorp med akt-nummer 0126K-13852. Läggs kraftledningen i befintlig ledningsgata medför det inget intrång i befintliga planer. Ingen skola eller förskola finns inom området.

Kommunen har i kompletterande yttrande till Vattenfall Eldistribution AB i oktober 2020 ställt sig positiv till en markförläggning av ledningarna sista sträckan in till station Ekudden men påtalat att en markförläggning av ledningar inte bör ske i befintlig betesmark. Förvaltningen har efter samråd med miljö- och bygglovsförvaltningen ingenting att erinra mot den nu föreslagna sträckningen.

Övrigt

Vid markförläggning av ledningar i Flemingsberg och Lissma är det viktigt att säkerställa att marken inte är förorenad. Om föroreningar skulle påträffas ska det anmälas till kommunen. Det gäller även om föroreningar mot förmodan skulle påträffas i naturreservaten när nya kraftledningsstolpar anläggs.

Förvaltningen utgår från att Vattenfall Eldistribution AB strävar efter att utforma och placera de nya kraftledningarna så att exponering för magnetfält begränsas och därmed följer myndigheternas rekommenderade försiktighetsprincip. Kommunens generella hållning för platser för stadigvarande vistelse är att strålning från kraftledning eller andra elektriska anläggningar inte ska överstiga 0,4 mikrotlesa.

Den föreslagna sträckningen i koncessionsansökan löper igenom flera naturreservat där Huddinge kommunen är markägare. Inom sträckningsområdet finns även ett flertal arrenden och markupplåtelse. Allt arbete inom strandskyddat område och inom naturreservat, utanför befintliga ledningsrätter, måste prövas genom en ansökan till kommunens bygglovs- och tillsynsnämnd. I tidigare yttranden har kommunen nämnt att Vattenfall Eldistribution AB måste kommunicera med berörda arrendatorer och nyttjanderättshavare i



Datum
2023-02-15

Diarienummer
KS-2022/3470.109

naturreservaten. Det kommer att villkoras i de beslut om dispens och tillstånd som fattas utifrån reservatföreskrifterna. Det kan också tillkomma kompensationsåtgärder. Vattenfall Eldistribution AB har till kommunen lämnat in en ansökan om dispens eller tillstånd för markundersökningar för detta projekt, utifrån reservatföreskrifterna i Björksättrahalvöns-, Flemingsbergsskogens-, Gladöskogens- och Orångens naturreservat.

När det blir dags för genomförande önskar Huddinge kommun att Vattenfall Eldistribution AB för en nära dialog med de inom kommunen som är ansvariga för skötsel av naturreservaten i syfte att minimera skada. När ledningarna går genom skyddade områden krävs det dispens eller tillstånd för arbetsvägar och eventuella tillfälliga arbetsområden. Det kan också tillkomma kompensationsåtgärder.

Ekonomiska och juridiska konsekvenser

Huddinge kommun kommer enligt överenskommelse som tidigare tecknats med Vattenfall Eldistribution AB att ersätta Vattenfall med 7 miljoner kronor för den merkostnad som markförläggningen genom Flemingsbergsdalen medför. Kommunens avsikt är att fastighetsägare, privata och kommunala, som erhåller exploateringsvinster av markförläggningen ska bidra till ersättningen så som redovisats i kommunfullmäktiges beslut den 8 november 2021, §11.

Vattenfall Eldistribution AB kommer att behöva teckna markupplåtelseavtal och ledningsrätt där Huddinge kommun är markägare.

Camilla Broo
Kommundirektör

David Grind
Tf Samhällsbyggnadsdirektör

Bilagor

- Bilaga 1. Yttrande
- Bilaga 2. Bilaga till yttrande
- Bilaga 3. Begäran om yttrande
- Bilaga 4. Ansökan om nätkoncession
- Bilaga 5. Koncessionskarta
- Bilaga 6. Miljökonsekvensbeskrivning

Beslutet ska skickas till

Energimarknadsinspektionen, diariet@ei.se