



Datum
2024-11-13

Diarienummer
KS-2023/1667.104

Handläggare
Erfan Aria
Erfan.Aria@huddinge.se

Kommunstyrelsen

Svar på Huddingeförslag – Sänkt fart förbi Mörtviksskolan

Förslag till beslut

Kommunstyrelsens beslut

Med hänvisning till kommunstyrelsens förvaltnings tjänsteutlåtande, daterat den 28 november 2024, anses Huddingeförslaget besvarat.

Sammanfattning

Den 30 juni 2023 inkom ett Huddingeförslag om att sänka hastighet på Österleden förbi Mörtviksskolan.

I Huddingeförslaget efterfrågas sänkning av hastighetsgränsen förbi Mörtviksskolan från 40 km/h till 30 km/h under skoltid för att minska bullerpåverkan på skolgården. Enligt förslagsställaren upplevs en signifikant bullerpåverkan på atmosfären på skolgården.

Kommunstyrelsens förvaltning har genomfört trafikmätningar och en bullerutredning på vägsträckan förbi Mörtviksskolan. Ur trafiksäkerhetssynpunkt är det acceptabelt med de uppmätta hastigheterna, eftersom gående och cyklister leds över Österleden i en planskild passage.

Med anledning av resultaten från trafikmätningar, bullerutredningen och med hänsyn till Naturvårdsverkets riktvärden föreslår Kommunstyrelsens förvaltning att hastighetsgränsen på Österleden förbi Mörtviksskolan inte ändras under skoltid.

Beskrivning av ärendet

Ett Huddingeförslag som stöddes av 106 kommuninvånare har väckts angående önskemål om sänkt fart förbi Mörtviksskolan.

I Huddingeförslaget efterfrågas sänkning av hastighetsgränsen förbi Mörtviksskolan från 40 km/h till 30 km/h under skoltid för att minska bullerpåverkan på skolgården.

Förslagsställaren lyfter trafikens bullerpåverkan på lekplatsen på skolan och resterande del av skolgården. Enligt förslagsställaren upplevs en signifikant påverkan på atmosfären på skolgården.

HUDDINGE KOMMUN

Postadress
Huddinge kommun
Kommunstyrelsens förvaltning
141 85 Huddinge

Besök
Kommunalvägen 28

Tfn vxl 08-535 300 00

huddinge@huddinge.se
www.huddinge.se



Datum
2024-11-13

Diarienummer
KS-2023/1667.104

Enligt trafikmätningar genomförda under år 2019–2020 på Österleden är trafikflödet 3074 fordon/dygn. Vägen har skyltad hastighet 40 km/h.

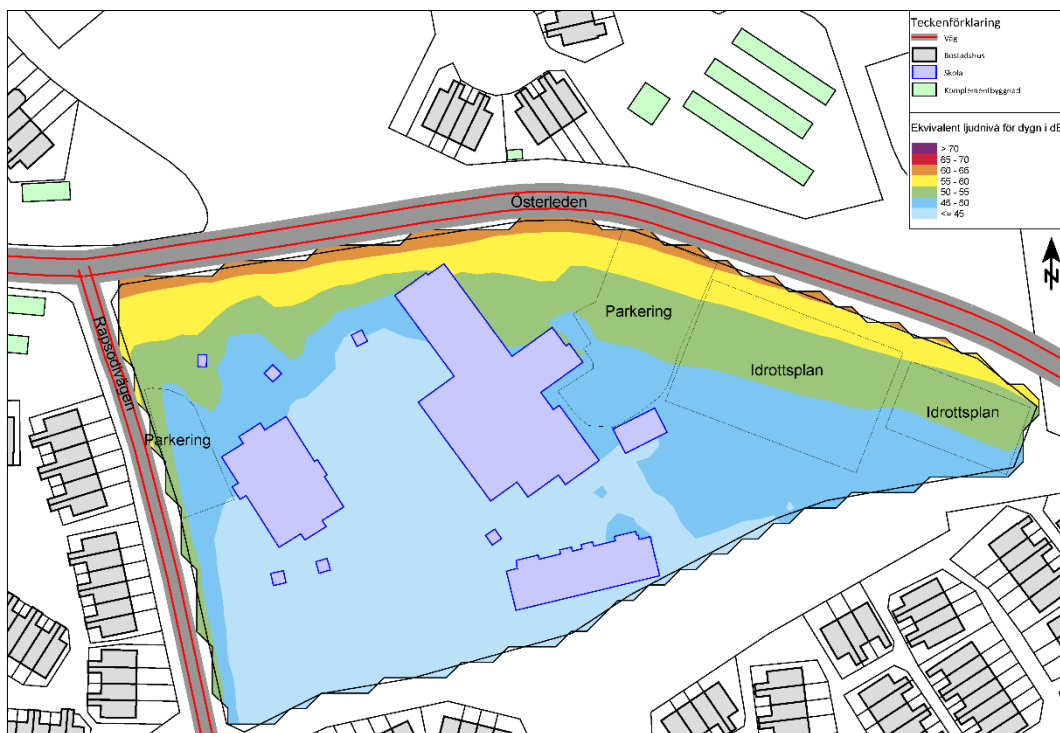
Kommunstyrelsens förvaltning har genomfört nya trafikmätningar på Österleden mitt emot Mörtviksskolans skolgård. De nya mätningarna visar att trafikflödet är 3178 fordon, det vill säga ingen väsentlig skillnad från den gamla mätningen.

I samband med platsbesök den 23 maj 2024 har kommunstyrelsens förvaltning beställt en bullerutredning på vägsträckan förbi Mörtviksskolan. Resultat från den genomförda bullerutredningen redovisas nedan:

- Figur 1: Visar ekvivalent ljudnivå vid skolgården i nuläget med hastighetsgräns 40 km/h
- Figur 2: Visar ekvivalent ljudnivå vid skolgården om hastigheten sänks till 30 km/h på Österleden förbi Mörtviksskolan

Vid en jämförelse av resultat från bullerutredningen (*figur 1 och 2*) kan man endast se en marginell påverkan på bullernivån med sänkt hastighet till 30 km/h.

Färger i figurerna nedan motsvarar följande ekvivalent ljudnivå för dygn i dBA: ljusblå mindre eller lika med 45 dBA, mörkblå 45-50 dBA, grön 50-55 dBA, gul 55-60 dBA, orange 60-65 dBA, röd 65-70 dBA och lila mer än 70 dBA.

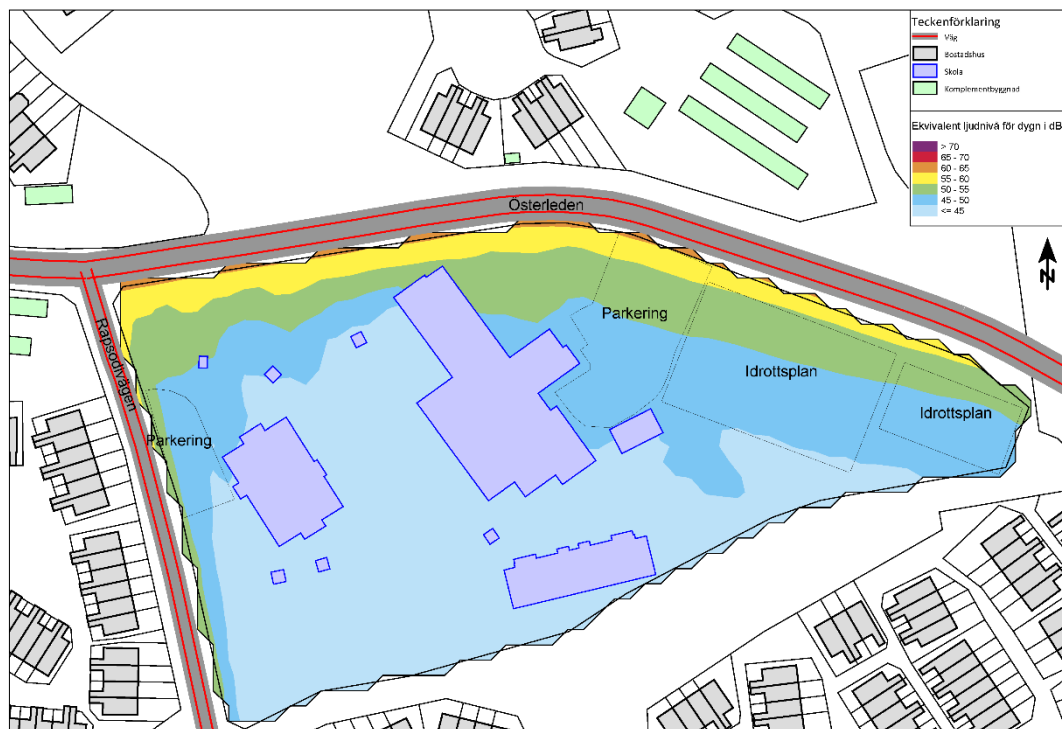


Figur 1: Dygnsekvivalent ljudnivå 1,5 m över mark i nuläget med hastighetsgräns 40 km/h



Datum
2024-11-13

Diarienummer
KS-2023/1667.104



Figur 2: Dagnsekvivalent ljudnivå vid skolgården om hastigheten sänks till 30 km/h på Österleden förbi Mörtviksskolan

Naturvårdsverket har riktvärden för skolgårdar som ligger mellan 50–55 dBA beroende på användningstyp, se bilaga 2. För skolgårdsytan eftersträvas att hälften ska ligga under 50 dBA och hälften under 55 dBA. Ljudnivåer upp till 60 dBA kan behöva accepteras på begränsade ytor, där mindre störningskänsliga aktiviteter som bollspel och annan idrott kan bedrivas.

Förvaltningens synpunkter

Kommunstyrelsens förvaltning har genomfört trafikmätningar och en bullerutredning på vägsträckan förbi Mörtviksskolan. Resultaten har sedan vägts mot de riktvärden som Naturvårdsverket föreskriver.

Bedömning av trafiksituationen

Trafikmätning på platsen visar acceptabla hastigheter givet att det inte finns konfliktpunkter i plan mellan gående, cyklister och motorfordon. Detta uppnås genom att gående och cyklister leds över Österleden i en planskild passage.

År 2011 antogs hastighetsplanen för Huddinge kommun. Planen togs fram i enlighet med handboken 'Rätt fart i staden!'. Utgångspunkt för handboken är att hastighetsgränserna ska vara väl avvägda mot de stadsbyggnadskvaliteter och transportpolitiska mål som påverkas av hastighetsnivån.

För Österleden på sträckan förbi Mörtviksskolan är hastighetsgränsen satt till 40 km/h. Detta ses som god standard för trafiksäkerhet enligt 'Rätt fart i staden!' när det inte finns några konflikter mellan gående, cyklister och motorfordon.



Datum
2024-11-13

Diarienummer
KS-2023/1667.104

Österleden är dessutom en del av kollektivtrafiknätet i kommunen och det är därför viktigt med god framkomlighet.

Bedömning av bullersituationen

Det finns ingen tydlig användningstyp specificerad på Mörtviksskolans detaljplan, därför beaktas hela området bortsett från parkering och skolbyggnader som skolgård. *Figur 3* föreställer ett ortofoto över Mörtviksskolans tomtgräns med fastighetsbeteckning MÖRTVIKSSKOLAN 3. Den markerade ytan visar skolgården.

Bullerutredningen visar att mer än 50% av skolgården ligger under 50 dBA ljudnivå, vilket är i linje med riktvärden från Naturvårdsverket. Däremot ligger värdena vid ytterkanten av lekplatsen närmast Österleden över 55 dBA ljudnivå, vilket inte är i linje med Naturvårdsverkets riktvärden. Denna yta är av begränsad utbredning. Det skulle eventuellt vara möjligt att disponera om skolgården något för att lägga barnens vistelsezoner för den mest störningskänsliga verksamheten på områden med lägre ljudnivå.



Figur 3: Mörtviksskolans tomtgräns. Den markerade ytan visar skolgården.

Med anledning av resultaten från trafikmätningar, bullerutredningen och med hänsyn till Naturvårdsverkets riktvärden föreslår Kommunstyrelsens förvaltning att hastighetsgränsen på Österleden förbi Mörtviksskolan inte ändras under skoltid.

Ekonomiska och juridiska konsekvenser

Förslag till beslut medför inga ekonomiska eller juridiska konsekvenser.



Datum
2024-11-13

Diarienummer
KS-2023/1667.104

Camilla Broo
Kommundirektör

Mats Hermansson
Samhällsbyggnadsdirektör

Bilagor

- Bilaga 1. Huddingeförslag – Sänkt fart förbi Mörtviksskolan
- Bilaga 2. Naturvårdsverket, [Vägledning om buller från väg- och spårtrafik på skolgårdar](#)

Beslutet ska skickas till

Förslagsställaren
Servicecenter
Huddinge Samhällsfastigheter (Husf)