



Datum
2022-10-03 Rev 2022-11-24

Diarienummer
KS-2022/248.361

Handläggare
Camilla Fransson
Camilla.Fransson1@huddinge.se

Kommunstyrelsen

Inriktningsbeslut för upprustning av Rådsparken

Förslag till beslut

Kommunstyrelsens beslut

Kommunstyrelsens förvaltning får i uppdrag att planera inför ett genomförande av upprustning av Rådsparken.

Sammanfattning

Rådsparken är en av kommunens viktigaste och mest välbesökta parker. Här finns Huddinges enda bemannade parklek. Parken har rustats upp i omgångar men är nu i behov av en mer övergripande upprustning då parken är utsatt för mycket slitage. Åtgärdsförslagen i parkprogrammet innefattar bl a allmän parkupprustning, blomster-planteringar, trädplanteringar, ny parkutrustning samt effektbelysning.

Inriktningsbeslutet omfattar att ge klartecken till att starta planeringen av Rådsparken och ta fram ett beslutsunderlag med förslag till utformning och innehåll samt att ta fram en genomförandebudget för att rusta upp parken.

Detaljprojektering av parken planeras vara genomförd första halvåret 2023. Byggnation bedöms påbörjas andra halvåret 2023 och avgörs först i genomförandebeslut.

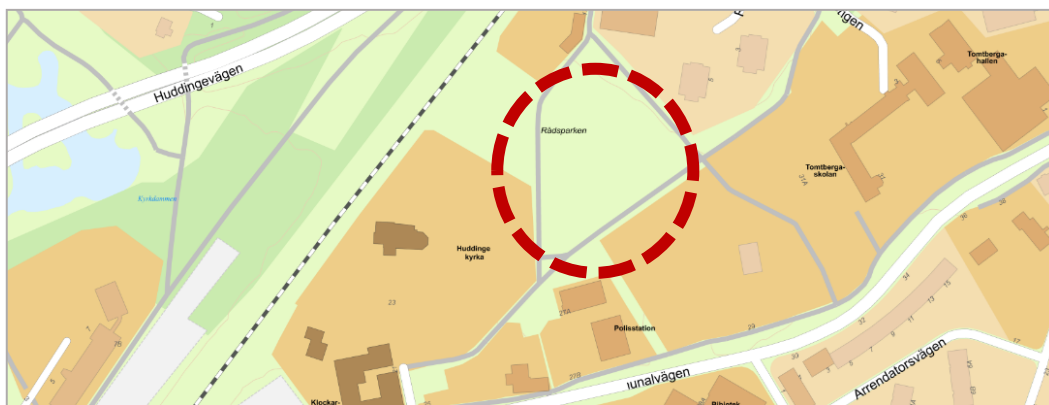


Bild 1. Rådsparkens läge

HUDDINGE KOMMUN

Postadress
Huddinge kommun
Kommunstyrelsens förvaltning
141 85 Huddinge

Besök
Kommunalvägen 28

Tfn vxl 08-535 300 00

huddinge@huddinge.se
www.huddinge.se



Beskrivning av ärendet

Rådsparken fungerar som en stadsdelspark och attraherar många besökare från hela kommunen. Parken har ett strategiskt och kollektivtrafiknära läge vid Huddinge centrum, skolor och bostadsområden. Här finns kommunens enda bemannade parklek och den har djurverksamhet med kaniner, åsnor mm. Rådsparken omges av flerbostadsbebyggelse, prästgården och Huddinge kyrka. Parken har ett varierat innehåll som vänder sig till olika åldrar. Det finns både utegym och lekplats i parken förutom djurleken. Småbarnsleken rustades delvis upp år 2016. En plats för lite äldre barn med klätterblocks, skatepool och multisportplan med konstgräs anlades år 2010. I övrigt finns det stora gräsytor i parken och prydnadsträd. Parkbelysningen byttes ut strax efter skatepoolen byggdes.

Rådsparken är utpekad som viktig park i Huddinges översiktsplan och är en av kommunens viktigaste parker. Den populära parken används för olika evenemang och utomhusaktiviteter, såsom organiserad träning. Parken har rustats upp i omgångar men är i behov av upprustning pga hårt slitage.

Parkupprustningen år 2016 utgick endast ifrån kommunens lekplatsprogram (GK-2012/426). Parkprogrammet (GK-2013/607, KS-2014/711) listar Rådsparken som ett parkprojekt med prioritet 1. Åtgärdsförslagen i parkprogrammet innefattar allmän parkupprustning, blomsterplanteringar, trädplanteringar, ny parkutrustning samt effektbelysning. Åtgärderna innebär en ökad satsning på parkkaraktärerna *Prydnadsvärde*, *Festparken* och *Lekvänlighet*. År 2022 kommer parken även att förses med en offentlig toalett för parkens besökare.

Huddinge kommun äger marken som omfattar upprustningen. Genomförandet av parkupprustningen kräver inte planändring då området är planlagt som park enligt ändring av stadsplanen från år 1984. Parkleken regleras av en detaljplan från 1999 och är planlagd som parklek (skoländamål).

Med i projektgruppen för parkupprustningen deltar representanter från kultur- och fritidsförvaltningen och miljö- och bygglövsförvaltningen.

Projektets åtgärder innefattar dels reinvestering av befintliga delar i parken, dels kompletteringar till parken. Kompletteringarna innefattar åtgärder som inte tidigare genomförts från parkprogrammet. Inga stora ingrepp görs däremot i parkens grundstruktur. Reinvesteringen innefattar byte av lek- och parkutrustning samt upprustning av vissa befintliga planteringar.

Kompletteringarna genomförs för att utveckla Rådsparkens karaktär som stadspark med prydnadsvärde. I enlighet med åtgärderna listade i parkprogrammet satsas det på nya blomsterplanteringar och trädplanteringar. Fokus ligger på perennplanteringar och träd med rik blomning. Lekplatsen uppdateras med lämpliga aktiviteter. Det satsas även på att effektbelysa delar av platsen för att skapa en stämningsfull miljö även kvälls- och vintertid.

Projektet innefattar även översyn av paviljongen i parkens mitt. Paviljongen är populär och en viktig del av Rådsparken. Byggnaden är i behov av upprustning och inom projektet utreds förutsättningarna för en upprustning.



Bild 2. Förslagsskiss för ny utformning

Ett programarbete har genomförts under 2022 och ett förslag till ny gestaltning av delar av Rådsparken har tagits fram (se bilaga 1 programförslag Rådsparken). Åtgärdsförslagen koncentreras till vissa delar av parken som kan sammanfattas i fem olika delar:

- A) Lekplats för lite äldre barn med bl a linbana och kompisunga
- B) Småbarnslek med hinderbana, lekhus och cykelslinga
- C) Trädplanteringar med olika blommande träddarter
- D) Finpark med perennplanteringar, sittplatser och vattenspel
- E) Utegyttet utvecklas med nya träningsredskap

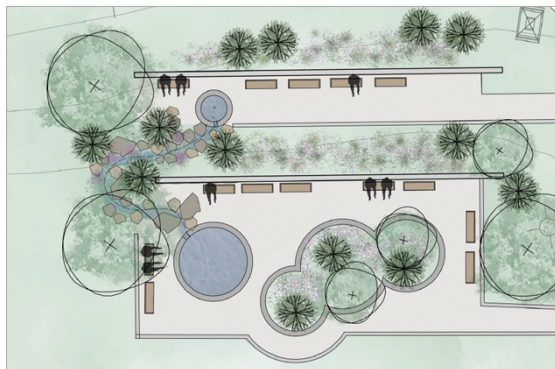


Bild 3. Finparken åtgärdsförslag



Projektet Rådsparken finns med i Plan för samhällsbyggnad 2022 (se bilaga 5, Nya projekt 2022 - Mellersta Huddinge).

Förvaltningens synpunkter

Kommunstyrelsens förvaltning efterfrågar ett beslut om inriktning för den fortsatta planeringen och projekteringen av Rådsparken.

I enlighet med samhällsbyggnadsprocessen delas beslut kring parkupprustningar upp i två olika delar. Först tas ett inriktningsbeslut för att starta planering av ett visst projekt. Inriktningsbeslutet beskriver ett innehåll och utformning för parkprojektet på mer generell nivå. Senare i processen tas ett genomförandebeslut fram som innefattar ett detaljerat förslag på utformning, produktionskalkyl och budget. Efter ett antaget genomförandebeslut kan upprustningen starta genom att förvaltningen går ut på anbudsförfrågan för det specifika investeringsprojektet.

Den planerade upprustningen av Rådsparken är enligt förvaltningens mening viktig för att parken ska kunna upprätthålla sin attraktivitet och kvalitet. Rådsparken är en av de mest populära parker kommunen har och det är angeläget att parkens värde upprätthålls och värnas. Parken är unik på flera sätt och är ett populärt utflyktsmål för t ex skol- och förskoleklasser. Den del av parken som innehåller utrustning för äldre barn med bollplan och skatepark, grundar sig i en dialog som kultur- och fritidsförvaltningen genomförde för ca tio år sedan.

Projektets åtgärder är begränsade till vissa delar av parken. Projektets utgångspunkt är att parkstrukturen i stort ska bevaras och att många delar i parken är i gott skick och inte i behov av upprustning. En offentlig permanent toalett kommer att byggas i parken under detta år inom ramen för ett annat investeringsprojekt.

Förvaltningen har i framtagandet av förslaget till program nära samarbetat med kultur- och fritidsförvaltningen. Parkleksverksamheten som drivs av kultur- och fritid är öppen året runt vardagar och helger. Verksamheten har daglig kontakt med både privatpersoner och företrädare för föreningar och skolor. Genom denna kontakt får de löpande in en stor mängd synpunkter på vad medborgarna önskar sig i parken, synpunkter som nu arbetas in i det fortsatta arbetet. Det är alla typer av besökare i olika åldrar som närmar sig personalen med önskemål. Utgångspunkter i detta förslag har varit att tillgodose de allra vanligaste önskemålen; lekredskap för äldre barn (A) och satsning på inhägnad cykellek (B). Utvidgning av utegymmet har önskats av flera medborgare, kommunstyrelsens förvaltning har fått in flera önskemål angående uppdatering av redskapen (E). Det kommer även bli sittmöjlighet under tak som efterfrågas av många besökare. Ett viktigt syfte med upprustningen är att skapa en tryggare parkmiljö. Både kommunstyrelsens förvaltning och kultur- och fritidsförvaltningen får in många synpunkter från medborgare som uppfattar delar av parken som väldigt mörk och otrygg. Enligt parklekens personal är delar av Rådsparken svår att nyttja när det är mörkt, både för barn att använda lekplatsen och för äldre människor att ta sig fram



på gångvägarna. Inom ramen för upprustningsprojektet kommer det bli en ökad satsning på belysning för att Rådsparken ska upplevas som en ljus och trygg park. Förvaltningen har i programarbetet dessutom arbetat in synpunkter från tidigare medborgardialoger. I Rådsparkens närområde har det genomförts dialoger för Sjödalsparken (2018), Mossparken (2022) och Fullerstaparken (2017). De vanligaste önskemålen som inkommit i dialogerna gäller gungor, utegym, sittplatser, toalett, vattenlek och framförallt linbana. Dessa föreslagna aktiviteter har därför redan från början arbetats in i förslaget. Rådsparkens fokus på lek gör det möjligt att få in lekmöjligheter som önskades i t ex Sjödalsparkens medborgardialog. Lekplatsen får ett mer spännande innehåll med exempelvis linbana.

Förvaltningen strävar efter att få en bredd i parkutbudet så att våra parker får olika innehåll och funktion. Förvaltningen gör bedömningen att förslaget till upprustning gynnar alla åldersgrupper, inte enbart barn, utan även äldreperspektivet har beaktats. Det nuvarande utegymmet används i låg grad idag och behöver kompletteras med nya redskap.

Mot bakgrund av de dialoger som genomförts tidigare i parkens närområde tillsammans med den löpande dialogen som parkleken för med besökare till parken, är förvaltningens bedömning att Rådsparkens upprustning till stor del omhändertar allmänhetens synpunkter. Den nya finparken har potential att bli en trevlig mötesplats för både barn och vuxna.

Ekonomiska och juridiska konsekvenser

Upprustningen av Rådsparken finansieras genom investeringsmedel för park- och lekplatsprojekt. Projektbudget tilldelas vid beslut om genomförande. Preliminär kostnadskalkyl visar på en kostnad av 10 000 000 kronor för att genomföra projektet.

Driftkostnaden för den nya parken bedöms endast öka marginellt. Ökningen beror på vattenanläggningen i den så kallade finparksdelen. Driftkostnader för den nya parken hanteras inom klimat- och stadsmiljönämndens budgetram. Miljö- och byggnadsförvaltningen har tagit fram en modell för att kunna redovisa driftskostnader för parker. Modellen är inte applicerbar så här tidigt i projektet men kommer att användas inför ett genomförandebeslut.



Camilla Broo
Kommundirektör

David Grind
Tf Samhällsbyggnadsdirektör

Bilagor

Bilaga 1. Gestaltungsprogram för upprustning av Rådsparken

Beslutet ska skickas till

Klimat- och stadsmiljönämnden

Kultur- och fritidsnämnden