

Månadsrapport oktober 2019

Huddinge kommun

Månad: 2019-10

	Budget okt-19	Utfall okt-19	Avvik okt-19	Prognos DÅ2
Kommunstyrelse	-425,3	-412,2	13,1	7,1
Förskolenämnd	-745,0	-710,4	34,6	19,3
Grundskolenämnd	-1 482,9	-1 440,7	42,2	35,6
Gymnasie- och arbetsmarknadsnämnd	-617,1	-612,7	4,4	9,9
Socialnämnd	-335,6	-326,6	8,9	4,9
Vård- och omsorgsnämnden	-1 040,3	-1 032,7	7,5	20,9
Kultur- och fritidsnämnd	-203,2	-197,4	5,8	-0,3
Bygglovs- och tillsynsnämnd	-47,7	-38,6	9,1	5,0
Klimat- och stadsmiljönämnd	-110,7	-118,3	-7,6	-34,0
Revision	-2,9	-1,6	1,3	0,0
Summa nämnder	-5 010,8	-4 891,4	119,3	68,4

	Budget 2019	Utfall okt-19	% Avvik	Utfall okt-18
Verksamhetens kostnader/intäkter	-5 956,4	-4 871,2	81,8%	-4 759,1
Exploateringsverksamhet	90,0	15,3	17,0%	34,0
Avskrivningar	-168,1	-114,8	68,3%	-108,9
Verksamhetens nettokostnader	-6 034,5	-4 970,7	82,4%	-4 834,0
Skatteintäkter	5 156,8	4 298,6	83,4%	4 119,1
Generella statsbidrag / utjämning	999,9	839,0	83,9%	823,9
Skatt, statsbidrag, utjämning	6 156,7	5 137,6	83,4%	4 943,1
<i>Nettokostnad som andel av skatt, gen. statsbidrag och utjämning</i>	<i>98,0%</i>	<i>96,8%</i>		<i>97,8%</i>
Finansiella intäkter	158,6	123,6	77,9%	108,9
Finansiella kostnader	-120,1	-96,2	80,1%	-100,3
Resultat	160,7	194,3	120,9%	117,6
Resultat, ekonomiskt mål	70,7	179,0		83,6

1. Ekonomisk analys och rapportering

Kommunens redovisade resultat per oktober, exklusive exploateringsverksamheten, är +179 mnkr (+83,6 mnkr okt FGÅ). Resultatet är högre än det budgeterade resultatet för perioden på 69,3 mnkr.

Det budgeterade ekonomiska målet för helåret är 71 mnkr och motsvarar 1,1 procent av skatt, generella statsbidrag och kommunalekonomisk utjämning. Det är 52 mnkr lägre än målet om ett resultat på 2 procent som kommunfullmäktige fastställt som nivån för god ekonomisk hushållning. Det lägre budgeterade resultatet är delvis en effekt av en lägre befolkningstillväxt än prognostiserat.

Exploateringsverksamheten visar ett resultat på 15 mnkr per oktober vilket avviker från budgeterat resultat på 75 mnkr.

Nämndernas samlade utfall är positivt med +119,3 mnkr jämfört med periodens budget. Till stor del förklaras överskotten av lägre volymer inom förskola, grundskola och inom vård- och omsorgsnämndens verksamheter. Endast klimat- och stadsmiljönämnden redovisar negativt resultat vilket avser främst vinterväghållning. Övriga nämnder redovisar plusresultat.

Förvaltningarna bedömer att helårsprognoserna från delårsrapporten per augusti i huvudsak kvarstår och kanske även förbättras till helåret. Nämndernas samlade prognoser i delårsrapporten per augusti är ett överskott mot budget på 68,4 mnkr. Till stor del förklaras överskotten av lägre volymer inom grundskolan och inom vård- och omsorgsnämndens verksamheter. Samtidigt som vård- och omsorgsnämnden har en positiv prognos (+21 mnkr) redovisas fortsatt stora underskott för verksamheter i egen regi, främst inom äldreomsorgens hemtjänst. Förskolenämnden prognostiserar överskott (+19 mnkr) som främst avser återbetalning av tidigare års underskott. Socialnämnden gör fortsatt bedömningen att nämnden har förutsättningar för att uppnå ett litet överskott såvida inget oförutsett inträffar. Klimat- och stadsmiljönämnden prognostiserar däremot ett större underskott som främst avser vinterväghållning och barmarksunderhåll. I oktober månads rapport har prognosen sänkts till -30 mnkr jämfört med -34 mnkr i prognosen från delår 2. Åtgärder vidtas för att säkra kvalitet på redovisning och uppföljning, men ger endast mindre effekt på utfallet. Övriga nämnders prognoser visar på mindre avvikelser mot budget.

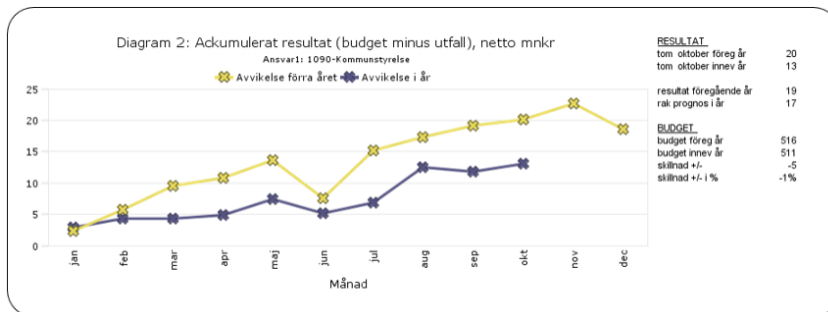
Kommunens sjukfrånvaro till och med september 2019 är 8,0 procent och har minskat med 0,1 procentenhet jämfört med föregående år.

1.1. Kommunstyrelsen

Resultatet (+13,1 mnkr) anges vara rättvisande för perioden. Budgetöverskottet i oktober är lägre än i oktober 2018 (20,1 Mnkr). Anledningen är framför allt en mindre budgetavvikelse 2019 för personalkostnader och för varor och tjänster.

Överskottet jämfört med budget är i huvudsak kopplat till samhällsbyggnadsavdelningen (6,2 mnkr). Taxor och avgifter avviker positivt med

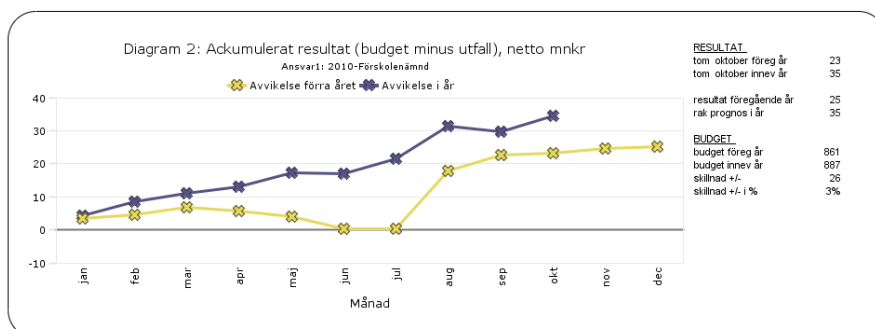
3 mnkr, personalkostnader med 1,4 mnkr och konsulter & inhyrd personal med 1,8 mnkr, sammantaget en avvikelse på +8,1 mnkr. Kommunstyrelsens verksamheter exklusive samhällsbyggnadsavdelningen visar en mindre positiv avvikelse på 5 mnkr. Tidigare rapporterade negativa avvikelser relaterade till den politiska verksamheten (-1,7 mnkr ack okt) och till kraftigt höjda försäkringspremier (-1,4 mnkr för helåret) kompenseras av positiva avvikelser i personal- och kapitalkostnader.



Kommunstyrelsen har de senaste åren haft ett överskott jämfört med budget. Kommunstyrelsen räknar med att klara en ekonomi i balans för 2019 även med den reducerade budgetramen på 5 mnkr.

1.2. Förskolenämnd

Barn- och utbildningsförvaltningen anger att resultatet (+34,6 mnkr) inte är helt rättvisande för perioden. I helårsbudget är det avsatt 15 mnkr för återbetalning av skuld. Per sista oktober visar nämnden en positiv avvikelse på 34,6 mnkr, varav 12,7 mnkr avser skuldåterbetalning. Den resterande avvikelser är då 21,9 mnkr, varav 10,2 mnkr avser volymöverskott i egenregi (både färre barn totalt sett men även färre barn i åldrarna 1-3 år men fler barn i åldern 4-5 år). Förskolor i egen regi genererar ett överskott om 3,5 mnkr, jämfört med förra perioden har ett statsbidrag för minskad segregation (2,8 mnkr) fördelats ut vilket förbättrar resultatet. Av resterande är 7,7 mnkr hänförligt till ännu ej beslutade och utbetalade tilläggsbelopp samt kostnader för placeringar på specialförskolor.



Nämnden prognosticerar något färre inskrivna barn jämfört med budget på helåret (+4,5 mnkr) samt att återbetalning av skuld genomförs på helår som planerat (+15,3 mnkr). Prognosen i delår 2 på +19,3 mnkr mot budget kvarstår.

Helårsprognos för volymer:

Genomsnitt antal barn (utfall jan-okt, prognos nov-dec)	Antal barn helår	Helår	
	utfall/prognos	Budget	Avvik
Kommunal förskola			
1-3 0-25 tim	567	588	-21
1-3 >25 tim	2 226	2 269	-43
4-5 0-25 tim	314	299	15
4-5 >25 tim	1 751	1 733	17
	4 858	4 889	-31
Fristående förskola			
1-3 0-25 tim	226,59	205	22
1-3 >25 tim	843	804	39
4-5 0-25 tim	112	104	8
4-5 >25 tim	598	612	-14
	1 780	1 725	55
Interkommunal förskola/familjedaghem			
1-3 0-25 tim	18	27	-9
1-3 >25 tim	101	107	-6
4-5 0-25 tim	17	14	3
4-5 >25 tim	70	81	-12
	206	229	-24
Totalt förskola	6 844	6 844	0
Kommunalt familjedaghem			
1-3 0-25 tim	1	3	-2
1-3 >25 tim	4	10	-7
4-5 0-25 tim	0	1	-1
4-5 >25 tim	4	8	-4
	9	22	-14
Fristående familjedaghem			
1-3 0-25 tim	18	26	-8
1-3 >25 tim	79	102	-22
4-5 0-25 tim	15	13	2
4-5 >25 tim	75	78	-3
	187	218	-31
Totalt familjedaghem	196	241	-45
Totalt antal barn	7 039	7 084	-45

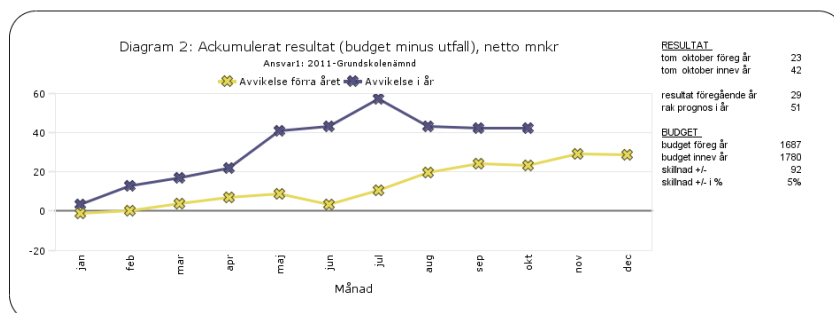
Helårprognosen per oktober indikerar ett volymöverskott på 4,5 mnkr motsvarande 45 barn. Resterande överskott beror på differentierad peng där både egen och annan regi har fler 4-5 åringar (med lägre ersättning) och färre 1-3 åringar (med högre ersättning) än budgeterat. Överskottet till följd av lägre volymer återlämnas till KSF, överskottet beroende på differentierad peng kommer delvis att betalas ut till förskolorna i november enligt beslut.

1.3. Grundskolenämnd

Barn- och utbildningsförvaltningen anger att resultatet (+42,2 mnkr) är rättvisande för perioden. Den positiva avvikelsen beror på flera faktorer: Antalet barn i grundskoleverksamhet och fritidsverksamhet har varit färre än budgeterat. Lokalkostnaderna är väsentligt lägre än budgeterat tack vare att budgeten för oförutsedda lokalkostnader ej behövt tas i anspråk. De kommunala skolorna redovisar ett överskott mot budget vilket bl. a beror på att statsbidraget för likvärdig skola för 2019 betalats ut. Några verksamheter redovisar underskott: Särskolan har fler barn än budgeterat och modersmål redovisar ett mindre underskott pga större volymer än budget.

Statsbidrag

Skolverket har gjort bedömningen att Huddinge kommun inte uppfyllt villkoren för statsbidraget för likvärdig skola avseende 2018. Beslutet innebär att nämnden måste betala tillbaka hela det erhållna statsbidraget för 2018 vilket uppgår till 8,8 mnkr.



Statsbidrag från Migrationsverket avseende asylsökande elever för sista kvartalet 2017 samt hela 2018 var väsentligt lägre än den bedömning som gjordes i

samband med årsbokslutet 2018. Den ekonomiska konsekvensen av detta är att nämnden redovisat för höga förväntade intäkter i bokslutet 2018 på ca 7,2 mnkr.

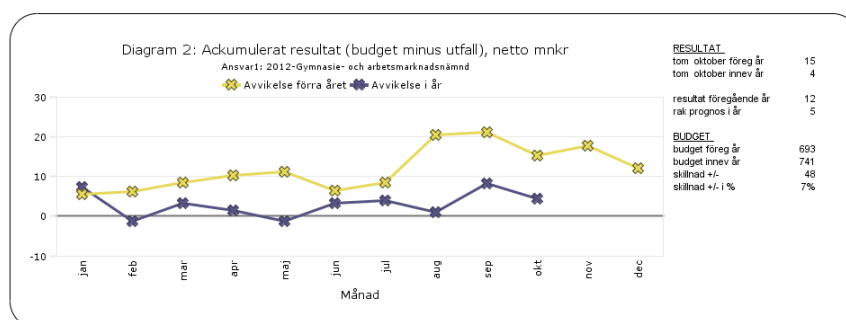
Sammantaget innebär detta att nämndens resultat i augusti belastats med -16,0 mnkr på grund av ovanstående justeringar.

Volymutveckling, GSN	Bokslut 2017	Bokslut 2018	Budget 2019	Prognos 2 2019	Budget 2020	Plan 2021	Plan 2022
Grundskola F-9, antal Huddingelever	15 106	15 361	16 008	15 768	16 044	16 225	16 409
Fritidsverksamhet F-3, antal Huddingelever	5 848	5 859	6 004	5 851	6 051	6 042	6 055
Öppen fritidsverksamhet 4-6, antal Huddingelever	1 759	1 493	1 653	1 506	1 684	1 697	1 711
Grundsärskola, antal Huddingelever	120	130	120	141	137	139	141

För grundskolenämnden som helhet är ekonomin i balans. Samtidigt har enstaka enheter i egen regi ekonomiska problem där arbete pågår med att nå en ekonomi i balans. Nämnden som helhet prognosticerar överskott på helår, där prognosen i delår 2 på +35,6 mnkr fortfarande gäller.

1.4. Gymnasie- och arbetsmarknadsnämnd

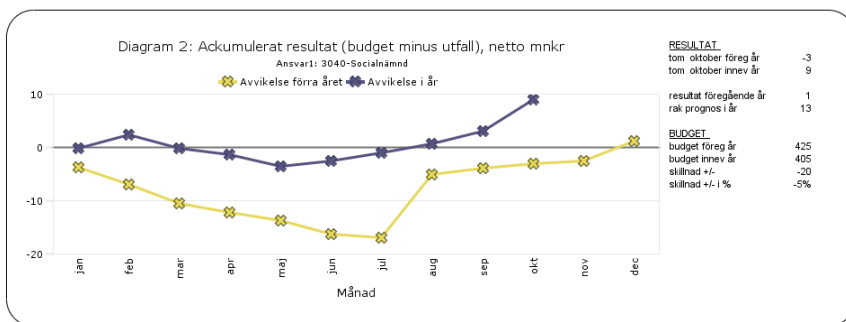
Gymnasie- och arbetsmarknadsförvaltningen anger att resultatet (+4,4 mnkr) är rättvisande för perioden men beskriver samtidigt att intäktsbidragen för Arbete och Försörjning har minskat mycket mellan åren, utredning pågår. Förvaltningen redovisar ett underskott på hyreskostnader, vilket beror på att nya lokaler hyrts in med låg beläggning. Arbete pågår med att säga upp gamla lokaler och flytta in i den nya för att åstadkomma en budget i balans, troligen nås effekt efter 1 jan 2020.



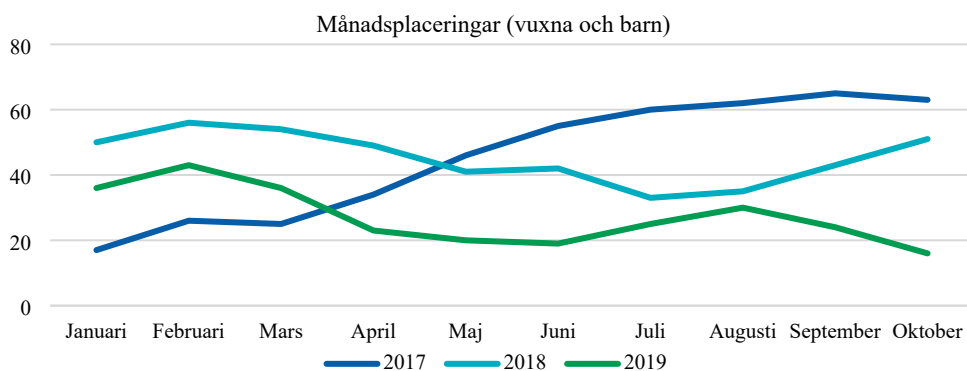
Gymnasie- och arbetsmarknadsförvaltningen bedömer att nämnden kommer att klara sin budget för året. Det är framförallt två gymnasieskolor som behöver vidta effektiviseringsåtgärder för att uppnå en ekonomi i balans. Antalet elever sjunker för både gymnasieskolan och gymnasiesärskolan och bedöms bli lägre jämfört med budget. Nämnden som helhet har i delår 2 prognosticerat ett överskott om 9,9 mnkr på helåret.

1.5. Socialnämnd

Socialförvaltningen anger att resultatet (+8,9 mnkr) är rättvisande för perioden. Kostnaderna för vård och behandling har en positiv avvikelse mot budget om 3,4 mnkr vilket delvis förklaras av statsbidraget för arbete mot segregation (2,7 mnkr) som bokförts i oktober. Barn- och ungdomssektionen som helhet redovisar lägre kostnader än budget om 5 mnkr. Missbruk och socialpsykiatri har 2 mnkr högre kostnader än budget. Retroaktiva statsbidrag från Migrationsverket för 2017-2018 och budgetförstärkningen om 3,9 mnkr bidrar till att verksamheten för ensamkommande flyktingbarn redovisar ett positivt utfall om 4,6 mnkr.



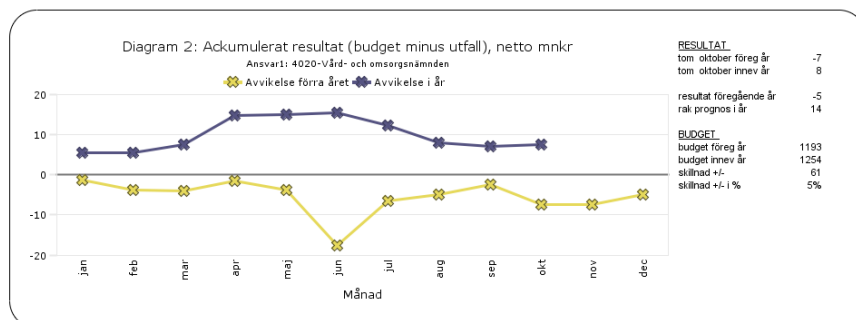
I tabellen nedan redovisas utvecklingen av antalet månadsplacerade i våld i nära relation 2017 till 2019. Antalet månadsplacerade har minskat under 2019 jämfört med både 2017 och 2018. I statistiken ingår både vuxna och barn. I statistiken har antalet månadsplacerade minskat för gruppen barn och unga 0-20 år, för följande insatser: institutionsplaceringar, jourhem och familjehem (kommunala och externa tillsammans). Inom missbruksverksamheten har månadsplacerade på stödboenden och hem för vård och boende (HVB) minskat månad för månad. I oktober har dock antalet HVB månadsplacerade ökat med två.



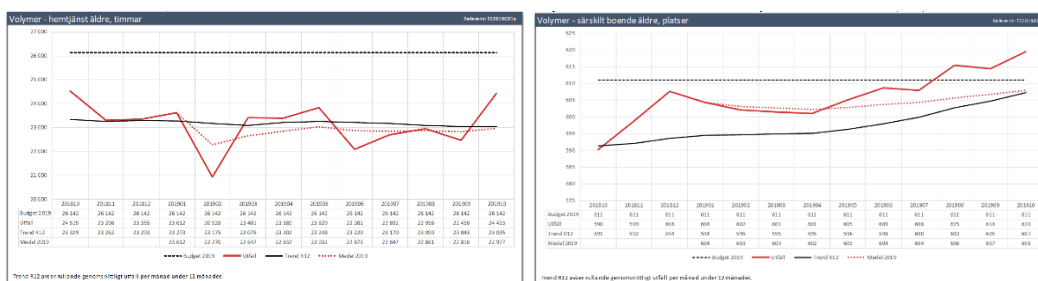
Social- och äldreomsorgsförvaltningen bedömer att nämnden som helhet har förutsättningar att uppnå ett litet överskott mot budget på helår. Detta under förutsättning att åtgärder inom individ- och familjeomsorgen får planerad effekt samt att inget oförutsett händer.

1.6. Vård- och omsorgsnämnden

Socialförvaltningen anger att resultatet (+7,5 mnkr) är rättvisande för perioden. Dock finns skillnader jämfört med samma månad föregående år, vilket gör att resultatet inte är helt jämförbart med tidigare år. Budgetavvikelsen är fördelad så att biståndskansliet i dagsläget redovisar ett överskott medan utförardelarna redovisar underskott. Inom utförarverksamheten handlar det om höga personalkostnader och inom biståndskansliet finns utrymme för volymökningar.



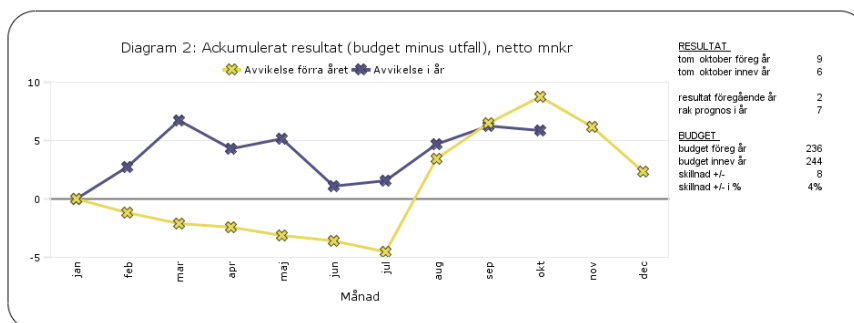
Överskotten som finns inom VON beror i huvudsak på volymavvikelser. I utfallen är det tydligt att volymerna inte ökat i någon större omfattning. Under oktober syns en viss volymökning inom hemtjänsten och inom särskilt boende visar trenden just nu på en volymökning. Ett antal projekt pågår för att se över olika delar av verksamheten och vilka förändringar som kan göras för att uppnå en effektivare verksamhet. Inom vissa verksamheter förväntas effekter kunna ses under året medan andra åtgärder förväntas börja påverka resultatet under 2020.



I den prognos som lämnades i delårsrapporten per augusti bedöms nämnden kunna lämna ett överskott för året om 20,9 mnkr. Socialförvaltningens bedömning är att denna prognos kvarstår då trenden för närvarande antyder att prognosen kommer att nås.

1.7. Kultur- och fritidsnämnd

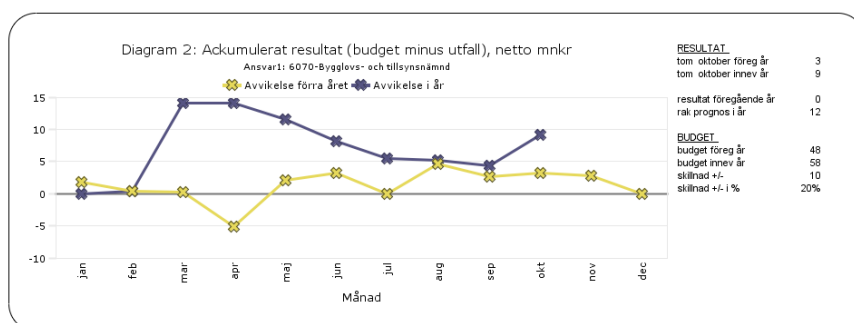
Kultur- och fritidsförvaltningen anger att resultatet (+5,8 mnkr) är rättvisande för perioden. Det är framförallt högre intäkter jämfört med budget men även lägre kostnader som är förklaringen till överskottet.



Kultur- och fritidsförvaltningen bedömer att nämnden klarar sin budget för året.

1.8. Bygglövs- och tillsynsnämnd

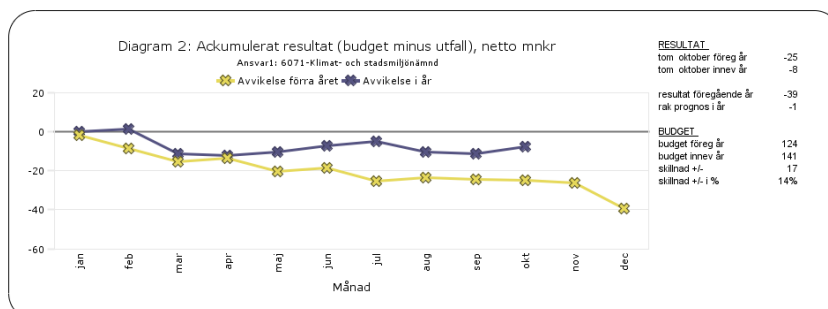
Miljö- och bygglövsförvaltningen anger att resultatet för perioden (+9,1 mnkr) är rättvisande. Miljötillsyn och bygglov har fått in intäkter för årsvis fakturering och Bygglövsavdelningen har ett överskott för eftersatt fakturering samt retroaktiva sanktionsavgifter som bidrar till det positiva resultatet. Miljö- och bygglövsförvaltningen prognosticerar på helår ett överskott på 6,2 mnkr, vilket är 1,2 mnkr bättre jämfört med prognosen i delårsrapport 2.



1.9. Klimat- och stadsmiljönämnd

Miljö- och bygglövsförvaltningen anger att resultatet (-7,6 mnkr) inte är rättvisande för perioden. En felbokning gör att Klimat- och stadsmiljönämndens korrekta resultat per oktober är -10,6 mnkr.

I delårsrapporten per augusti prognosticerar nämnden ett underskott på -34 mnkr, sedan dess har prognosen förbättrats något till -30 mnkr. Arbeta pågår och åtgärder diskuteras sedan mars/april men inget konkret har beslutats. Viss ekonomisk effekt uppges ha nåtts men det räcker inte för en budget i balans varken 2019 eller 2020 enligt uppgift från förvaltningen.



1.10. Finansförvaltningen

Finansförvaltningens budgetavvikelse för perioden är ett minus med -10 mnkr. Plus redovisas för reserverade medel och avskrivningar. Minus redovisas för pensionskostnader. Utrymmet i medelsreserven (19 mnkr) avser främst kostnader för tillkommande lokaler. Under finansförvaltningen redovisas även kostnader för medfinansiering av statlig infrastruktur, exklusive indexuppräknings- och kapitaltjänstintäkter avseende nämndernas investeringar. Bedömningen är att budgeten sammantaget kommer att klaras.

1.11. Exploateringsverksamhet

Utfallet av exploateringsverksamheten är 15 mnkr till och med oktober och avviker därmed mot periodens budget (75 mnkr). Prognosen i delårsrapporten per augusti är ett utfall på 33 mnkr, vilket är 57 mnkr lägre än budgeterat (90 mnkr).

1.12. Personal

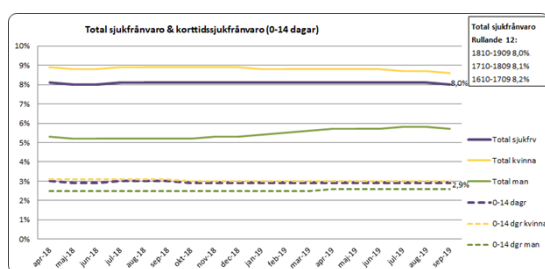
Antal anställda och årsarbetare

Nämnderna har i oktober 6 635 anställda (5 480 tjänstgörande årsarbetare¹). Jämfört med oktober föregående år har antalet anställda ökat endast 0,2 procent (vilket motsvarar 13 anställda).

Anställda/Årsarbetare
Oktober 2019: 6 635/5 480
Oktober 2018: 6 622/5 498

Andelen tillsvidareanställda har ökat något jämfört med föregående år, samtidigt som andelen timavlönade minskat. Nästan 81 procent av de anställda är tillsvidareanställda.

Sjukfrånvaron har minskat de fyra senaste månaderna



Kommunens sjukfrånvaro till och med september 2019 (mätt som ett genomsnitt av de senaste 12 månaderna, rullande 12) är 8,0 procent och har minskat med 0,1 procentenhet jämfört med föregående år. Sedan juni 2019 har

sjukfrånvaron för respektive månad varit lägre än för motsvarande månad föregående år, genomsnittet/rullande 12 för 2019 har därför minskat. Fortfarande är cirka 3 procent av medarbetarna sjukskrivna i 180 dagar eller mer. Kvinnornas sjukfrånvaro till och med september 2019 är 8,6 procent och männens 5,7 procent. Sjukfrånvaron har minskat både för män och för kvinnor.

Förskolenämnden har fortsatt den högsta sjukfrånvaron i kommunen (cirka 10,6 procent), men sjukfrånvaron minskar och en nedåtgående trend syns i sjukfrånvarostatistiken. Vård- och omsorgsnämnden har den näst högsta

¹Årsarbetare: Antalet anställda omvandlat till heltid, exkluderat frånvarande personal. Med frånvaro menas all frånvaro, exempelvis sjukfrånvaro och föräldraledighet, förutom semester.

sjukfrånvaron (drygt 9 procent), men även här fortsätter sjukfrånvaron att minska jämfört med föregående år.

Den korta sjukfrånvaron, 0 till 14 dagar, är kvar på samma nivå som jämfört med samma period föregående år (2,9 procent). Kvinnors korta sjukfrånvaro tom september är 3,0 procent medan männens är 2,6 procent.