

Månadsrapport maj 2020

Huddinge kommun

Månad: 2020-05

Tabell: Nämndernas resultat	Budget maj-20	Utfall maj-20	Avvik maj-20	Prognos DÅ1
Kommunstyrelse	-212,7	-210,0	2,7	0,0
Förskolenämnd	-371,4	-348,6	22,7	1,7
Grundskolenämnd	-733,7	-718,0	15,7	-8,8
Gymnasie- och arbetsmarknadsnämnd	-299,0	-316,7	-17,7	-23,5
Socialnämnd	-159,0	-151,0	8,0	11,8
Vård- och omsorgsnämnden	-518,2	-513,2	5,1	0,0
Kultur- och fritidsnämnd	-103,2	-100,2	3,0	-2,4
Bygglovs- och tillsynsnämnd	-22,0	-18,4	3,7	0,0
Klimat- och stadsmiljönämnd	-65,0	-56,0	9,0	0,0
Revision	-1,5	-0,3	1,2	0,0
Summa nämnder	-2 485,7	-2 432,3	53,4	-21,1

Tabell: Resultaträkning, mnkr	Budget 2020	Utfall maj-20	%	Utfall maj-19
Verksamhetens kostnader/intäkter	-6 000,1	-2 414,4	40,2%	-2 384,1
Exploateringsverksamhet	120,0	0,0	0,0%	10,0
Avskrivningar	-185,0	-64,3	34,8%	-56,1
Verksamhetens nettokostnader	-6 065,1	-2 478,7	40,9%	-2 430,2
Skatteintäkter	5 337,4	2 147,2	40,2%	2 140,9
Generella statsbidrag / utjämning	978,2	424,5	43,4%	419,5
Skatt, statsbidrag, utjämning	6 315,6	2 571,8	40,7%	2 560,5
<i>Nettokostnad som andel av skatt, gen. statsbidrag och utjämning</i>	96,0%	96,4%		94,9%
Finansiella intäkter	158,6	79,1	49,9%	62,6
Finansiella kostnader	-163,5	-57,7	35,3%	-43,2
Resultat	245,7	114,5	46,6%	149,7
Resultat, ekonomiskt mål	125,7	114,5		139,7

1. Ekonomisk analys och rapportering

Kommunens redovisade resultat per maj, exklusive exploateringsverksamheten, är +114,5 mnkr. Resultatet är högre än det budgeterade resultatet för perioden på +71,6 mnkr men lägre än resultatet per maj 2019 (+139,7 mnkr).

Exploateringsverksamheten visar ett resultat på 0 mnkr per maj vilket avviker från budgeterat resultat på 50 mnkr för perioden. Resultat per april, exklusive exploateringsverksamheten, var +58,9 mnkr. Förbättringen förklaras bland annat av större positiv avvikelse för grundskolan och förskolan, erhållen ersättning för april månads sjuklöner samt utdelningar.

Det budgeterade ekonomiska målet för helåret är 125,7 mnkr och motsvarar 2 procent av skatt, generella statsbidrag och kommunalekonomisk utjämning, vilket är i nivå med målet som kommunfullmäktige fastställt som nivån för god ekonomisk hushållning. I delårsrapporten per sista mars prognostiseras ett resultat för ekonomiskt mål för kommunen på 196 mnkr, vilket motsvarar 3,1 procent av skatt, generella statsbidrag och utjämning och ett överskott mot budget på 71 mnkr. Inklusive prognos för exploateringsresultatet beräknas kommunens resultat till 241 mnkr vilket skulle ge en negativ avvikelse mot budget på 4 mnkr. Prognoserna för året är dock mycket osäkra till följd av situationen med Covid-19. Skatteintäkterna väntas falla kraftigt jämfört med budget, men det är mycket osäkert hur kraftigt. Regeringen har samtidigt aviserat ökade statsbidrag. I delårsprognosen som bygger på SKR:s prognoser beräknas ökade statsbidrag täcka minskade skatteintäkter 2020, med ett plus på cirka 40 mnkr. SKR anger dock att deras scenario bygger på snabb återhämtning och att det finns stora negativa risker.

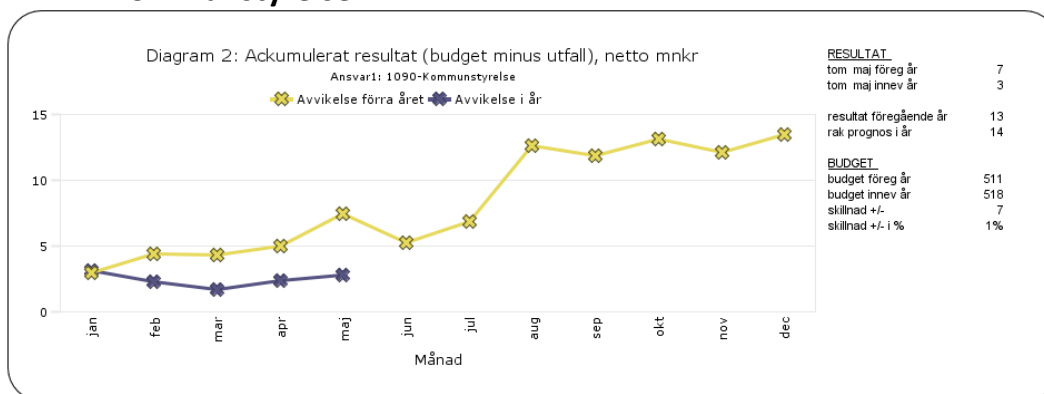
Nämndernas samlade utfall per maj är positivt med 53,4 mnkr jämfört med periodens budget. Gymnasie- och arbetsmarknadsnämnden har lägre intäkter från Migrationsverket samt en negativ avvikelse mot budget på framförallt Sjödalsgymnasiet som förklarar det negativa utfallet för perioden. Vård- och omsorgsnämnden har som helhet ett positivt resultat, men utförarverksamheten i egen regi visar negativ avvikelse mot budget. Klimat- och stadsmiljönämndens positiva resultat för perioden beror främst på lägre kostnader för vinterväghållning på grund av det varma vädret denna vinter.

Nämndernas samlade helårsprognos från delårsbokslutet per sista mars är ett underskott mot budget på -21,1 mnkr. För socialnämnden och vård- och omsorgsnämnden bedömer socialförvaltningen nu att resultaten blir bättre, med positiva avvikelser om 20 respektive 9,7 mnkr. Även barn- och utbildningsförvaltningen bedömer att förskolenämndens resultat blir något bättre än prognosen från delårsbokslutet. Miljö- och bygglovsförvaltningen bedömer att resultatet för klimat- och stadsmiljönämnden blir något sämre än prognosen från delårsbokslutet, negativ avvikelse om -5 mnkr. I övrigt gör förvaltningarna inte några nya bedömningar.

Det finns dock stora osäkerheter i prognoserna kopplade till situation med Covid-19. Här finns en stor risk för ökade kostnader och lägre intäkter i verksamheterna.

Kommunens sjukfrånvaro till och med april 2020 är 8,9 procent och har ökat med 0,8 procentenheter jämfört med motsvarande period föregående år. Ökningen beror på den kraftigt ökande sjukfrånvaron i mars och april 2020 till följd av coronaviruset och dess restriktioner.

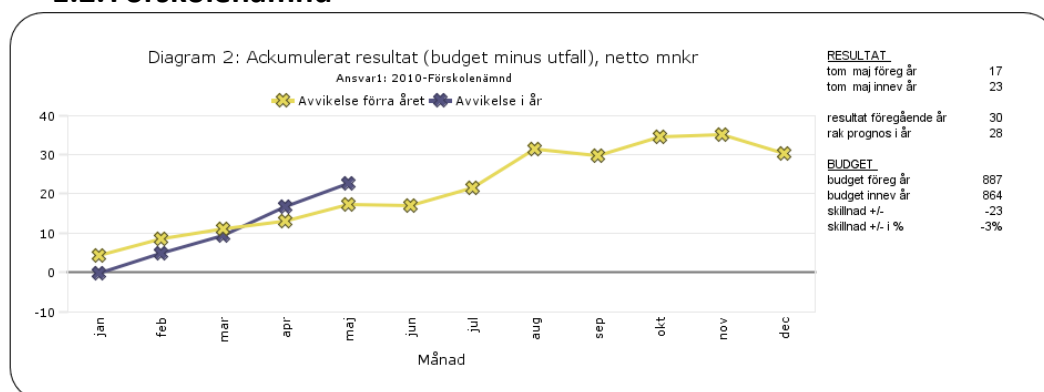
1.1. Kommunstyrelse



Resultatet (+2,7 mnkr) är lägre än för samma period 2019 (+7,4 mnkr). Anledningen är framförallt att resultatet belastats för kostnader i samband med ombyggnationen av kommunalhuset och en negativ budgetavvikelse för kapitaltjänstkostnader till följd av en större aktivering av samhällsbyggnadsprojekt. Personalkostnaderna avviker positivt mot budget på grund av vakanser.

Trots en reducerad budgettram 2019 (-5 mnkr), nolluppräknig för 2020, ombyggnadskostnader i kommunalhuset och en hyra för evakueringslokaler är bedömningen för närvarande att kommunstyrelsen klarar sin budget.

1.2. Förskolenämnd



Periodens utfall (+22,7 mnkr) är inte jämförbart med samma period i fjol. Anledningen är att personalkostnader i egen regi är mycket lägre än normalt på grund av den rådande pandemin. I vissa fall har vikarier tagits in men i många fall har även förskolebarnen varit frånvarande och behov av vikarier har därför inte

funnits. Totalt redovisar nämnden lägre personalkostnader jämfört med budget med +14,4 mnkr (-1,8 mnkr för konsulter och inhyrd personal), varav 4,2 mnkr (-0,1 mnkr för konsulter och inhyrd personal) avser maj.

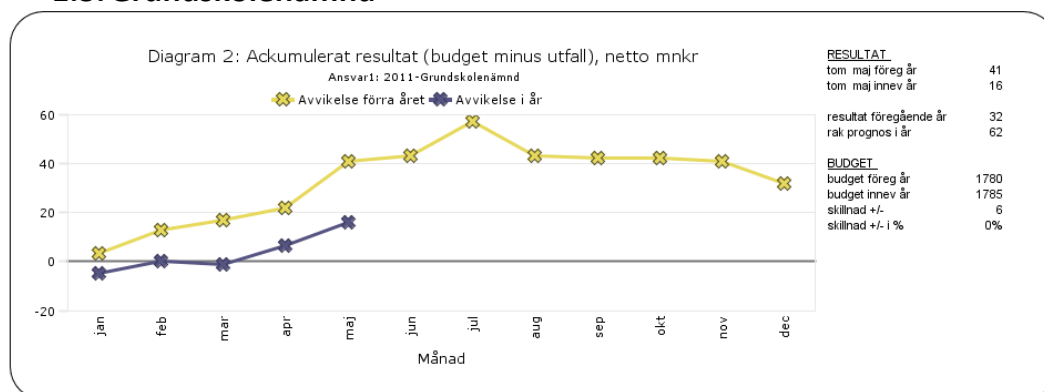
I delårsrapporten för mars prognostiserades ett plusresultat på 1,7 mnkr. Förvaltningen bedömer att resultatet kommer att bli bättre.

Per maj har förskolan 386 fler inskrivna barn jämfört med budget. I egen regi är det färre inskrivna barn i åldern 1–3 år och fler inskrivna i åldern 4–5 år jämfört med budget. Grundbeloppet för åldern 4–5 år är lägre än för 1–3 år, vilket ger en positiv ekonomisk avvikelse. Totalt sett är det fler barn inskrivna i förskola och färre i pedagogisk omsorg.

	Januari	Februari	Mars	April	Maj
Egen regi fsk	4 726	4 822	4 853	4 878	4 910
Egen regi familjedaghem	0	0	0	0	0
Antal egen regi	4 726	4 822	4 853	4 878	4 910
Annan regi fsk	1 782	1 862	1 893	1 923	1 909
Annan regi familjedaghem	165	174	175	180	185
IKE	178	216	226	235	253
Antal annan regi	2 125	2 253	2 294	2 338	2 347
Totalt antal	6 851	7 075	7 147	7 215	7 257

Förvaltningen följer volymerna månadsvis. Helårsprognosen är i dagsläget satt på samma nivå som budget men med något färre antal barn i egen regi och fler i annan regi. Osäkerheten kring antal barn i kö för inskrivning till hösten är stor. En mer rättvisande bedömning kommer att göras till delårsrapporten för augusti.

1.3. Grundskolenämnd



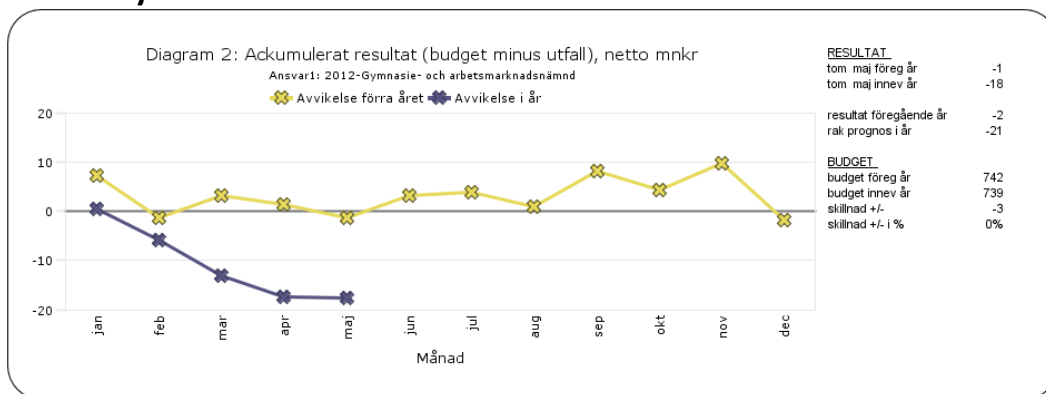
Periodens utfall (+15,7 mnkr) är inte jämförbart med samma period i fjol. Nettokostnaderna var lägre i fjol till följd av att erhållet statsbidrag för likvärdig skola var högre. Överskottet för perioden beror främst på högre intäkter än budgeterat. Konsekvenserna av den rådande situationen av Covid-19 fortsätter att påverka nämndens resultat. Sjukfrånvaron var under april fortsatt högre än normal nivå, vilket påverkat utfallet i maj. Eftersom personal inte kunnat ersättas i lika stor utsträckning har det inneburit lägre personalkostnader än budgeterat med cirka 2 mnkr (-0,4 mnkr för konsulter och inhyrd personal). Den minskade

aktiviteten i skolorna har inneburit lägre kostnader för varor och tjänster med 1,6 mnkr jämfört med budget. Resultatet för maj är ett överskott med 9,3 mnkr.

I delårsrapport för mars prognostiserades ett negativt helårsresultat på -9 mnkr. I bedömningen har ingen hänsyn till Covid-19 tagits, vilket gör prognosen väldigt osäker.

Volymerna inom särskoleverksamheten fortsätter att öka. Prognosen i delårsrapporten för mars pekar på 158 elever mot 137 i budget. Bedömd negativ ekonomisk avvikelse uppgår till cirka -8 mnkr. Ett analysarbete kring utvecklingen inom särskolan pågår på förvaltningen och kommer att redovisas för nämnden senare under året.

1.4. Gymnasie- och arbetsmarknadsnämnd



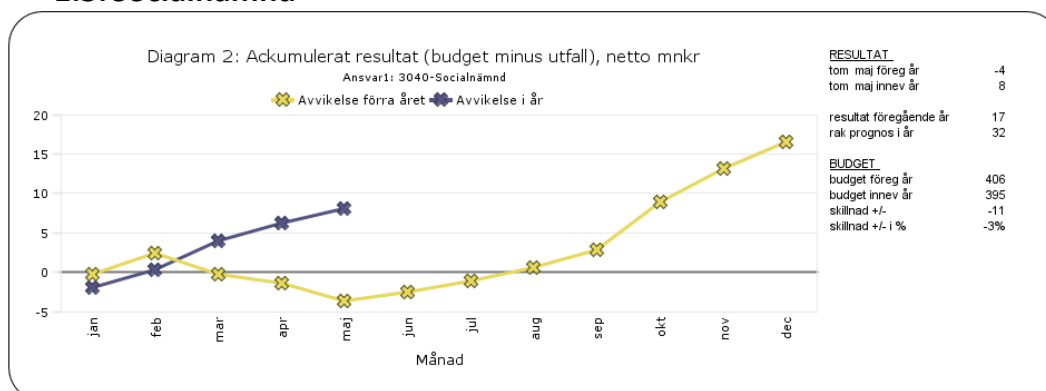
Periodens ackumulerade utfall (-17,7 mnkr) är rättvisande enligt förvaltningen. Underskottet beror främst på lägre intäkter från Migrationsverket än budgeterat. Utfallet för maj uppgår till -0,2 mnkr.

I delårsrapporten för mars bedömer nämnden att lägre intäkter från Migrationsverket samt negativa budgetavvikelser för två gymnasieskolor kommer att medföra ett större underskott för året på -23,5 mnkr. Åtgärder för att minska kostnaderna har vidtagits och ytterligare åtgärder kommer att vidtas. Framförallt Sjödalsgymnasiet prognostiserar ett större underskott. Åtgärder som vidtas för att sänka skolans kostnader och höja intäkterna bedöms inte räcka till för att uppnå en ekonomi i balans.

Den rådande situationen av Covid-19 har påverkat förvaltningen både verksamhetsmässigt och ekonomiskt. Prognosen för helåret som lämnades vid delårsrapporten för mars är väldigt osäker på grund av flera faktorer. Antalet varsel ökar och därmed väntas behovet av ekonomiskt bistånd att öka. Om undervisning av praktiska moment inte kan genomföras som planerat kommer extraundervisning på helger eller under sommaren att vara aktuellt, vilket innebär merkostnader för förvaltningen. Det finns även en stor osäkerhet kring hur gymnasieintaget till höstterminen kommer att påverkas av Covid-19.

Volymerna prognostiseras i dagsläget till nära planerad nivå men med avvikelser på enhetsnivå.

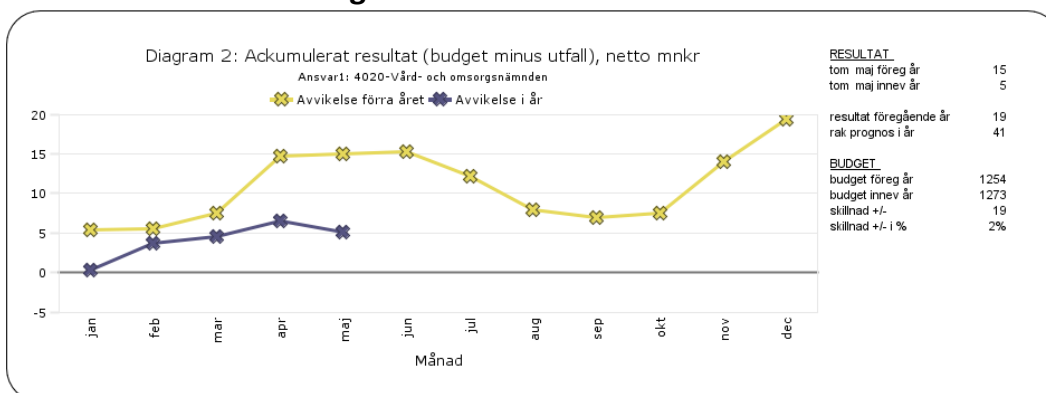
1.5. Socialnämnd



Resultatet (+8,0 mnkr) beror till stor del på lägre personalkostnader i och med vakanser och sjukfrånvaro samt på minskade volymer inom flera verksamheter. Prognosen vid delårsbokslutet var att verksamheterna klarar att hålla sina budgetar vilket skulle innebära att ofördelade medel om 11,8 mnkr inte skulle behöva användas och att det negativa egna kapitalet om 11,3 mnkr kan återställas. Bedömningen nu är att den positiva avvikelsen kommer att uppgå till 20 mnkr vid årets slut. Prognosen är osäker inte minst på grund av Covid-19. Situationen medför risk för att psykisk ohälsa, missbruk och våld i nära relationer ökar vilket kan innebära ökade kostnader. Det är fortfarande för tidigt att bedöma hur stora de effekterna blir.

Hittills har de flesta verksamheterna i år sett en markant minskning av volymer men det är svårt att avgöra vad som beror på Covid-19 och vad som är resultatet av de åtgärdsplaner som genomförts. Till exempel har jourhem, stödboende för vuxna och insatser mot våld i nära relationer minskat kraftigt. Institutionsplaceringar 0–20 år har däremot ökat. Under årets första månader har det inkommit färre anmälningar än vanligt men under april ökade inflödet och förvaltningen förväntar sig en markant ökning till hösten.

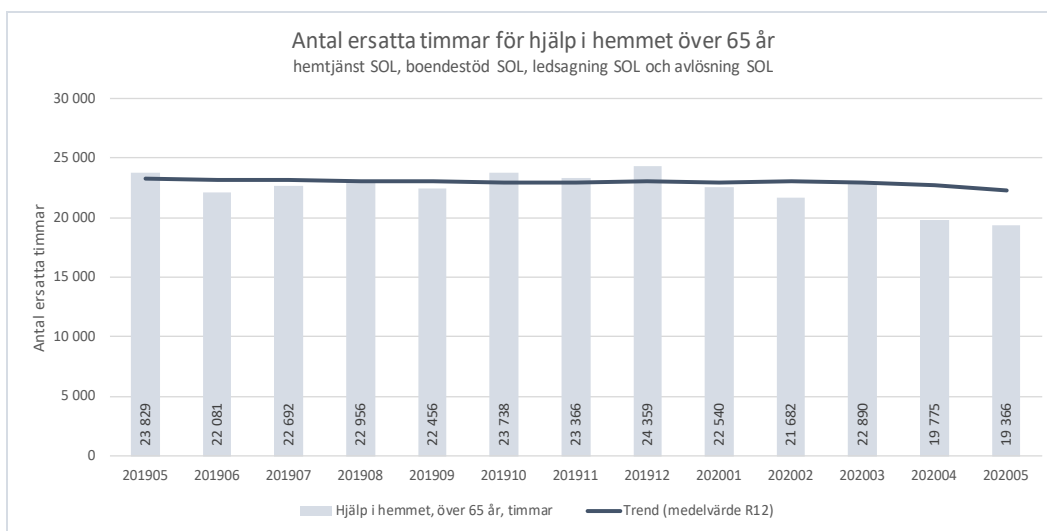
1.6. Vård- och omsorgsnämnd



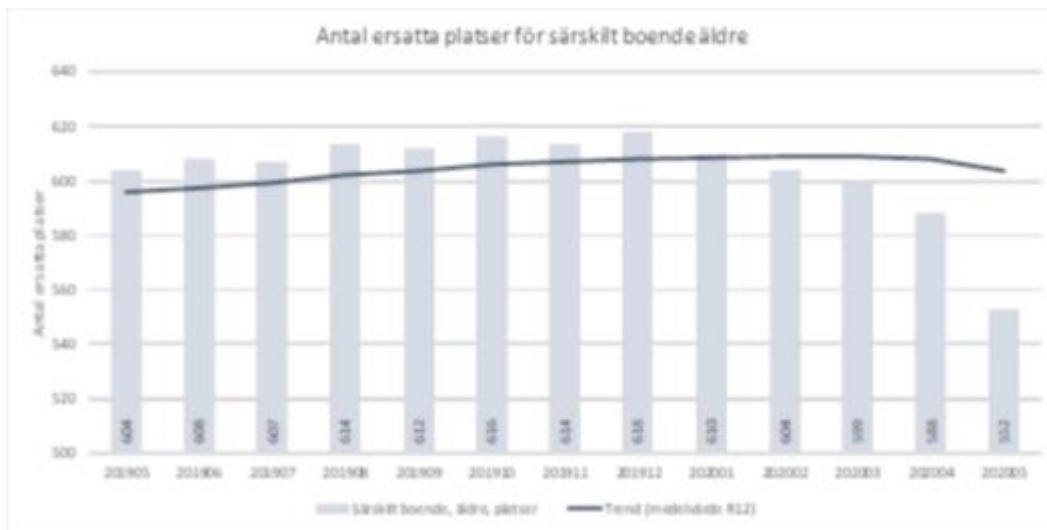
Det positiva resultatet om 5,1 mnkr beror på positiv avvikelse inom biståndskansliet medan utförarverksamheterna inom främst äldreomsorgen har en negativ avvikelse. Prognosen från delårsbokslutet per sista mars är att vård-

och omsorgsnämnden kommer klara en budget i balans. Bedömningen nu är en positiv avvikelse med 9,7 mnkr. Situationen med Covid-19 har medfört att volymerna inom äldreomsorgen har minskat vilket medför ett ökat överskott inom biståndskansliet och en större positiv avvikelse för nämnden som helhet. Lägre volymer innebär samtidigt lägre intäkter inom utförarverksamheten. En del av de planerade åtgärderna för att nå en budget i balans inom utförarverksamheten har också fått skjutas på framtiden medan andra kunnat genomföras som planerat. I prognosen har hänsyn tagits till effekterna av Covid-19. Det finns dock en stor osäkerhet i hur volymerna kommer utvecklas framöver. I nuvarande bedömning förutsätts volymerna börja vända mot normala nivåer efter sommaren.

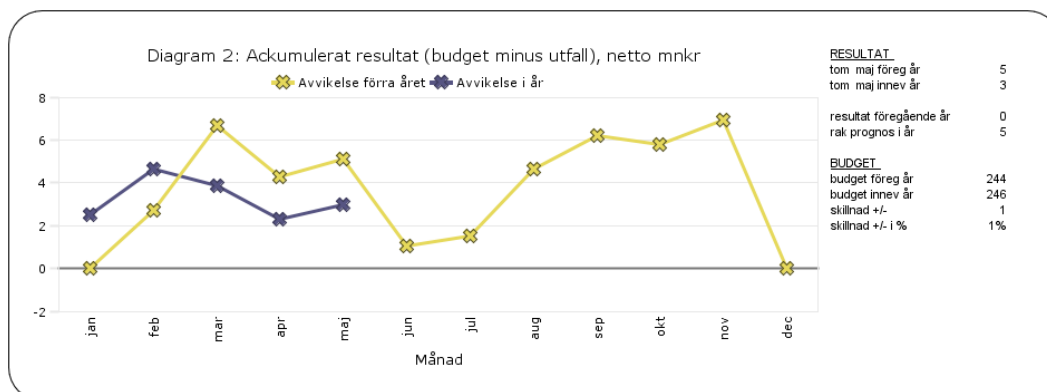
De minskade volymerna inom äldreomsorgen syns såväl inom hemtjänsten som inom särskilt boende, korttidsboende och dagverksamhet. Minskningen av hjälp i hemmet till personer över 65 år beror inte på färre personer med beslutade insatser utan på att man pausat insatsen eller att brukare tackar nej vid besök.



Antal boende på särskilt boende har minskat delvis på grund av att personer i kö som i dagsläget bor på korttidsboenden där det finns smitta inte kan erbjudas plats. Det går inte heller att erbjuda plats på de boenden där det finns smitta och dessutom väljer många att tacka nej till erbjudanden på grund av oro.

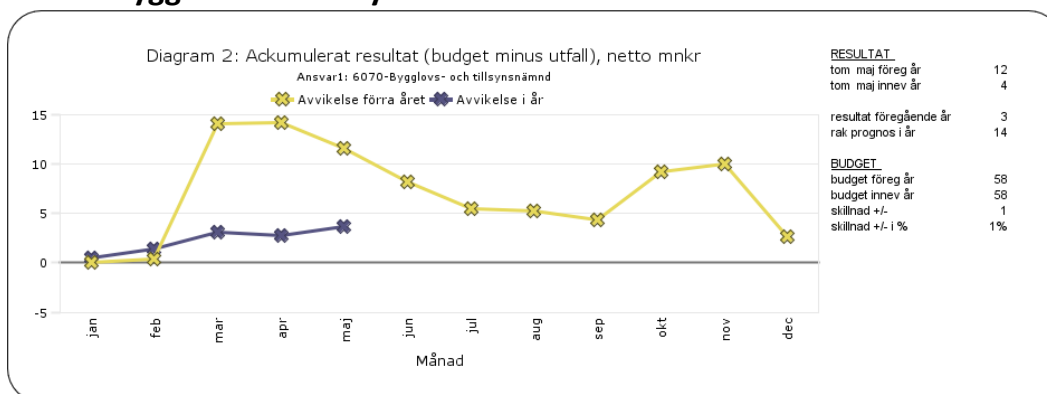


1.7. Kultur- och fritidsnämnd



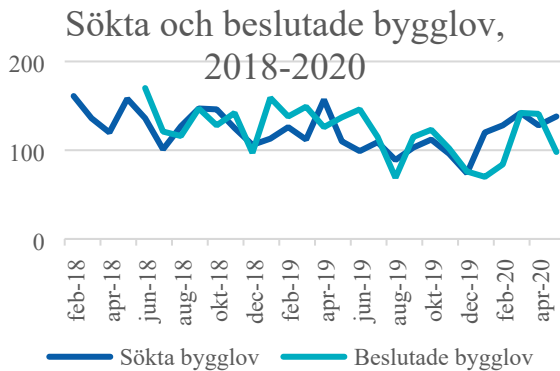
Kultur- och fritidsnämndens resultat för perioden (+3,0 mnkr) beror framförallt på lägre kostnader än budgeterat, kostnader som förväntas komma senare under året. Till följd av situationen med Covid-19 har intäkterna för framförallt Huddingehallen sjunkit. Det medför en negativ helårsprognos om -2,4 mnkr. Nämnden följer utvecklingen varje månad för att se hur effekterna av Covid-19 påverkar resultatet.

1.8. Bygglövs- och tillsynsnämnd



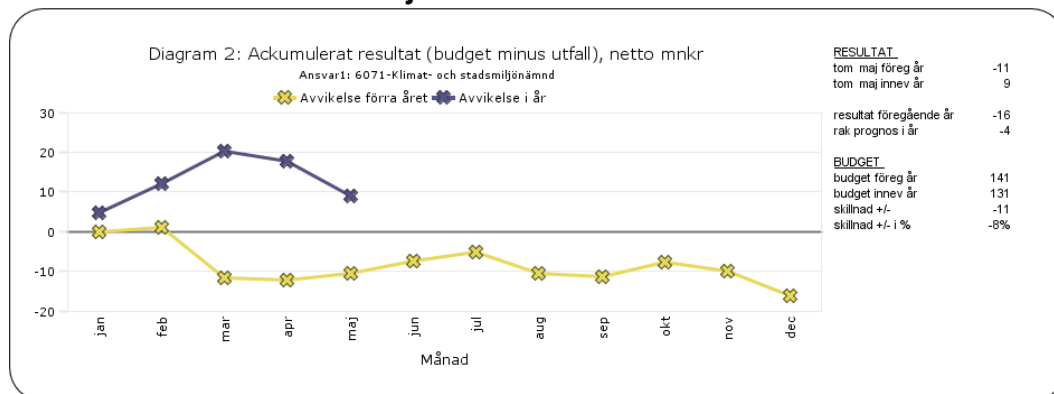
Resultatet för perioden (+3,7 mnkr) beror på lägre kostnader än budgeterat men

samtidigt har intäkterna också varit lägre. Prognosen från delårsbokslutet per sista mars är en budget i balans men det finns goda möjligheter att resultatet blir positivt i slutet av året. Efterfrågan på verksamhetens tjänster ligger på en relativt hög nivå både avseende sökta bygglov och nybyggnadskartor.



För att underlätta för företagare har beslut tagits om att avvakta med att fakturera miljötillsynsavgifter till hösten och att förvaltningen är mer generös med att ge anstånd för de som har svårt att betala sina fakturor.

1.9. Klimat- och stadsmiljönämnd



Klimat- och stadsmiljönämnden visar en positiv avvikelse mot budget på 9,0 mnkr. Vinterväghållningen har, tack vare en mild vinter i början på året, ett överskott om 6,5 mnkr. Även parkenheten har ett överskott. Det försämrade resultatet jämfört med föregående månad beror på tillkommande kostnader för framförallt vinterväghållning, trafikskador och potthålslagning.

Vid delårsbokslutet per sista mars prognostiserades en budget i balans men förvaltningen bedömer nu att nämnden kommer att redovisa en negativ avvikelse på -5 mnkr vid årets slut. Prognosen är dock mycket osäker på grund av osäkerheter så som vintervädret i slutet av året. Inför 2020 ökades vinterväghållningens budget med 10 mnkr vilket medförde att andra verksamheter fått minskad budget. Detta riskerar medföra ett underskott för exempelvis vägunderhåll som redan idag har en negativ avvikelse om - 5,7 mnkr.

1.10. Finansförvaltningen

Finansförvaltningens budgetavvikelse för perioden är ett plus med 26 mnkr. Plus redovisas för reserverade medel och avskrivningar. Utrymmet i medelsreserven (58 mnkr på helår) avser främst kostnader för tillkommande lokaler och för extraordinära kostnader för flyktingmottagande, det vill säga kostnader som inte finansieras av andra ersättningar. I delårsrapporten per mars beslutades att 28 mnkr ska omfördelas från medelsreserven till nämnderna. Pensioner redovisar minus i och med fler anställda och fler med pensionsgrundande lön som ger rätt till förmånsbestämd pension. Under finansförvaltningen redovisas även kostnader för medfinansiering av statlig infrastruktur, exklusive indexuppräknings- och kapitaltjänstintäkter avseende nämndernas investeringar.

1.11. Exploateringsverksamhet

Utfallet av exploateringsverksamheten är 0 mnkr till och med maj och avviker därmed mot periodens budget (50 mnkr).

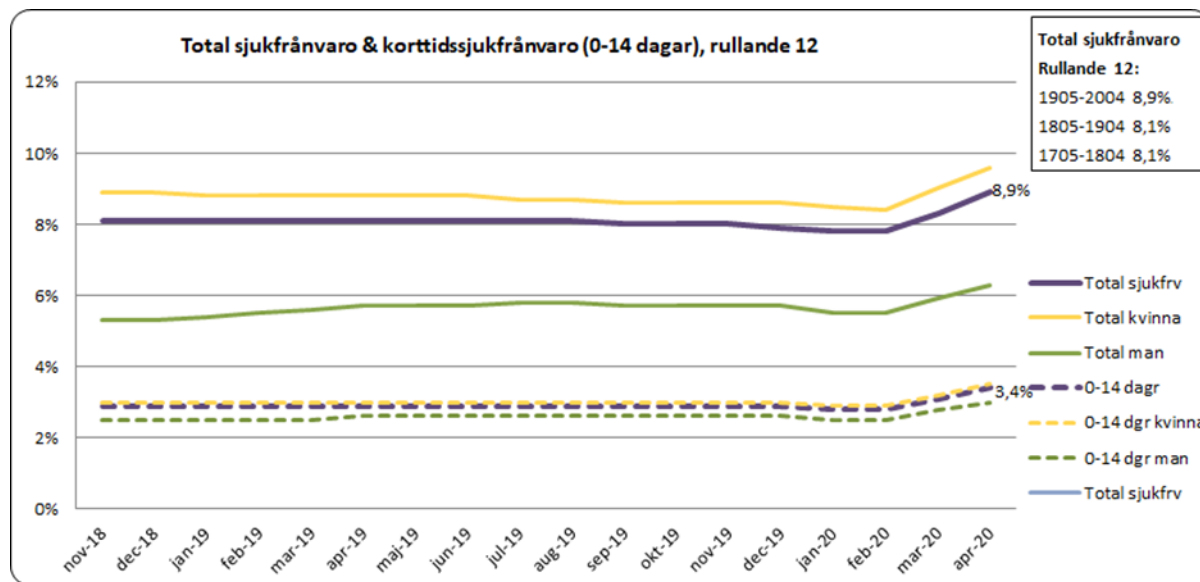
1.12. Personal

Antal anställda och årsarbetare

Nämnderna har i maj 6 683 anställda (5 460 tjänstgörande årsarbetare¹). Jämfört med maj månad föregående år är antalet anställda 46 personer fler, men antalet årsarbetare är färre då frånvaron ökat kraftigt under våren 2020.



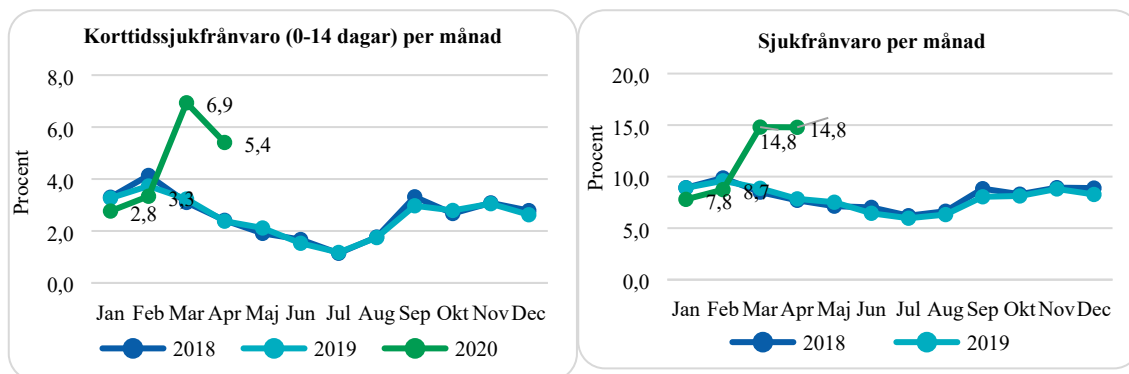
Sjukfrånvaron fortsätter vara hög i april 2020



Kommunens sjukfrånvaro till och med april 2020 (mätt som ett genomsnitt av de senaste 12 månaderna- rullande 12) är 8,9 procent och har ökat med 0,8

¹ Årsarbetare: Antalet anställda omvandlat till heltid, exkluderat frånvarande personal. Med frånvaro menas all frånvaro, exempelvis sjukfrånvaro och föräldraledighet, förutom semester.

procentenheter jämfört med motsvarande period föregående år. Ökningen beror på den kraftigt ökande sjukfrånvaron i mars och april 2020 som en följd av coronaviruset och dess restriktioner. Ökningen syns för både kvinnor och män.



Sjukfrånvaron för april 2020 är 14,8 procent. Det är framför allt den korta sjukfrånvaron, som har mer än fördubblats jämfört med april föregående år, samt sjukfrånvaron mellan 15-90 dagar som ökat. Den långa sjukfrånvaron över 180 dagar fortsätter att minska. Framför allt finns den ökande sjukfrånvaron i de nämnder som har flest anställda – förskolenämnden, grundskolenämnden och vård- och omsorgsnämnden. Men en tydlig ökning av sjukfrånvaron finns även inom kultur-och fritidsnämnden och socialnämnden.

Bilaga:
 Finansiell riskrapport maj 2020