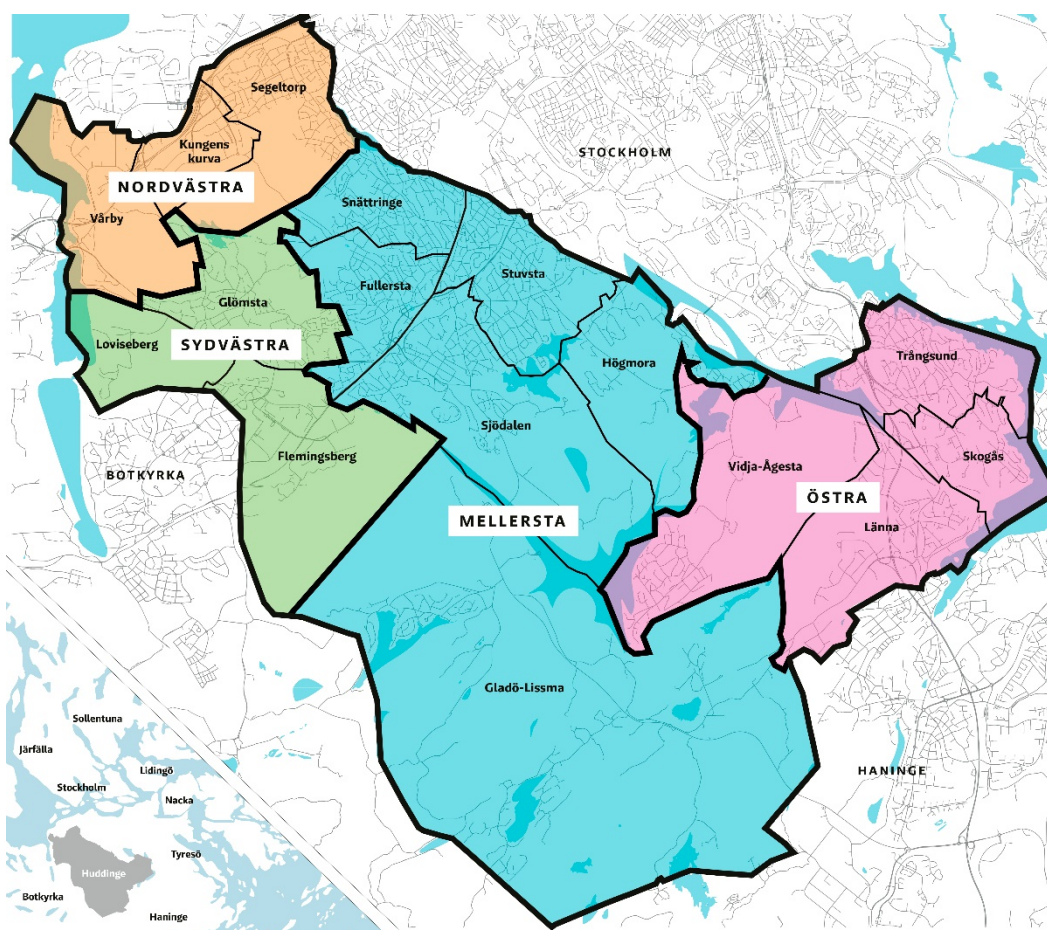




## Grundskolenämndens lokalbehov 2020-2022 med utblick till 2035



HUDDINGE KOMMUN

Postadress  
Huddinge kommun  
Barn- och utbildningsförvaltningen  
141 85 Huddinge

Besök  
Gymnasietorget 1

Tfn 08-535 300 00  
Tfn vxl 08-535 300 00

[www.huddinge.se](http://www.huddinge.se)



## Innehåll

Grundskolenämndens lokalbehov 2020-2022 med utblick till 2035.....	1
Lokalbehovsplanen.....	6
Syfte.....	6
Kommunövergripande lokalplanering.....	6
Effektivt lokalutnyttjande.....	6
Osäkerhetsfaktorer och risker.....	6
Planeringsförutsättningar.....	7
Uppföljning av lokalbehovsplanen.....	7
Övergripande sammanfattning.....	7
Östra Huddinge.....	10
Vidja-Ågesta.....	11
Pågående / planerade grundskoleprojekt.....	11
Ersättningslokaler.....	11
Tillfälliga bygglov.....	11
Trångsund.....	11
Pågående / planerade grundskoleprojekt.....	12
Ersättningslokaler.....	13
Tillfälliga bygglov.....	13
Under- /överkapacitet.....	13
Skogås.....	13
Pågående / planerade grundskoleprojekt.....	14
Ersättningslokaler.....	14
Tillfälliga bygglov.....	14
Länna.....	15
Pågående / planerade grundskoleprojekt.....	15
Ersättningslokaler.....	15
Tillfälliga bygglov.....	15
Utblick för Östra Huddinge 2033.....	16
Vidja-Ågesta.....	16
Trångsund.....	16
Skogås.....	16

Länna.....	17
Sydvästra Huddinge.....	18
Nuläge och planering Sydvästra Huddinge 2020-2022.....	18
Flemingsberg.....	19
Pågående / planerade grundskoleprojekt.....	20
Ersättningslokaler.....	20
Tillfälliga bygglov.....	20
Glömsta.....	20
Pågående / planerade grundskoleprojekt.....	21
Ersättningslokaler.....	21
Tillfälliga bygglov.....	21
Under- /överkapacitet.....	22
Loviseberg.....	22
Pågående / planerade grundskoleprojekt.....	22
Ersättningslokaler.....	22
Tillfälliga bygglov.....	22
Under- /överkapacitet.....	22
Utblick för Sydvästra Huddinge 2035.....	22
Flemingsberg.....	23
Glömsta.....	23
Loviseberg.....	23
Mellersta Huddinge.....	25
Nuläge och planering Mellersta Huddinge 2020-2022.....	25
Snättringe.....	26
Pågående / planerade grundskoleprojekt.....	26
Ersättningslokaler.....	27
Tillfälliga bygglov.....	27
Under- /överkapacitet.....	27
Stuvsta.....	27
Pågående / planerade grundskoleprojekt.....	28
Ersättningslokaler.....	28
Tillfälliga bygglov.....	28
Under- /överkapacitet.....	28
Fullersta.....	29

Pågående / planerade grundskoleprojekt.....	29
Ersättningslokaler.....	29
Tillfälliga bygglov.....	29
Under- /överkapacitet.....	29
Sjödalen.....	30
Pågående / planerade grundskoleprojekt.....	30
Ersättningslokaler.....	31
Tillfälliga bygglov.....	31
Under- /överkapacitet.....	31
Högmora.....	31
Pågående / planerade grundskoleprojekt.....	32
Ersättningslokaler.....	32
Tillfälliga bygglov.....	32
Under- /överkapacitet.....	32
Gladö-Lissma.....	33
Pågående / planerade grundskoleprojekt.....	33
Ersättningslokaler.....	33
Tillfälliga bygglov.....	33
Under- /överkapacitet.....	33
Utblick för Mellersta Huddinge 2035.....	33
Mellersta Huddinge.....	34
Snättringe.....	34
Stuvsta.....	34
Fullersta.....	35
Sjödalen.....	35
Högmora.....	35
Gladö-Lissma.....	35
Nordvästra Huddinge.....	36
Nuläge och planering Nordvästra Huddinge 2019-2021.....	36
Vårby.....	37
Pågående / planerade grundskoleprojekt.....	37
Ersättningslokaler.....	37
Tillfälliga bygglov.....	38
Under- /överkapacitet.....	38



Kungens kurva.....	38
Pågående / planerade grundskoleprojekt.....	38
Ersättningslokaler.....	39
Tillfälliga bygglov.....	39
Under- /överkapacitet.....	39
Segeltorp.....	39
Pågående / planerade grundskoleprojekt.....	40
Ersättningslokaler.....	40
Tillfälliga bygglov.....	40
Utblick för Nordvästra Huddinge 2035.....	40
Nordvästra Huddinge.....	41
Vårby.....	41
Kungens kurva.....	41
Segeltorp.....	41

## Lokalbehovsplanen

### Syfte

En lokalbehovsplan är en kort- och långsiktig planering av det lokalbehov som förvaltningarna har. En god framförhållning i planeringen av lokaler är angelägen för att kunna bedöma dels framtida investeringsbehov, dels kommunens samlade lokalkostnader. Lokalbehovsplanen sträcker sig 15 år framåt i tiden. Lokalbehovsplanen används av tjänstemän som ett underlag inför kommande planering.

Enligt processen är grundskolenämndens uppdrag att utifrån befolkningsstatistik ta fram och besluta om nämndens behov av skolplatser. Detta gör nämnden genom denna lokalbehovsplan. Planen redogör för politiskt beslutade lokalprojekt samt ett uppskattat behov av kommande skolplatser utifrån den aktuella befolkningsprognosens högscenario.

Nämndens tematiska strategier samt de standardfunktionsprogram som tas fram ska ligga till grund för hur vi bygger och bygger om grundskolor i egen regi.

### Kommunövergripande lokalplanering

Nämnderna ansvarar för att upprätthålla och underhålla en lokalbehovsplan för sina verksamheter. Nämnderna ska även yttra sig över kommunala eller fristående utförare i Huddinge kommuns framtida verksamheter. Lokalbehovsplanen beslutas i nämnd en gång per år. Dessa behovsplaner ligger sedan till grund för kommunens gemensamma ”Plan för samhällsbyggnad och lokalförsörjning i Huddinge 2020- 2023 med utblick till 2035”. I kommunens gemensamma plan sammanställs och prioriteras lokalinvesteringarna samt att det avgörs vad som ska byggas i egen regi av kommunens bolag Huddinge Samhällsfastigheter AB samt utförare av verksamheten. Planen för samhällsbyggnad och lokalförsörjning utgör ett underlag för beslut i Kommunfullmäktige en gång per år. Huddinge kommuns strävan är att det i alla delar av kommunen ska finnas goda möjligheter att välja såväl ett kommunalt som fristående alternativ. I Mål och budget 2020 framgår att hälften av alla nya verksamheter bör tillkomma genom investeringar från andra aktörer.

### Effektivt lokalutnyttjande

Kommunen skall aktivt och kontinuerligt arbeta för att utnyttja sina lokalresurser på bästa sätt och se till att lokalerna samutnyttjas i högre utsträckning och görs tillgängliga för bokning.

### Osäkerhetsfaktorer och risker

Det finns osäkerhet i såväl prognoser som tidplaner för planläggning och genomförande. Osäkerheten hanteras genom att denna plan uppdateras årligen. Tidig information och dialog med fristående utförare är också viktig.

Ytterligare en osäkerhetsfaktor i planeringen av skolor är kopplad till den privata marknaden och de fristående utförarnas verksamheter, som har stor påverkan på behovet av skolplatser. I de fall där det planeras för friskolor och dessa av olika skäl blir försenade eller till och med inte byggs, kan konsekvensen bli ett ökat

söktryck på kommunala skolor. Även andel elever som väljer fristående skola inom och utanför kommunen påverkar planeringen.

### Planeringsförutsättningar

Grundskolans lokalbehovsplan utgår från Grundskolenämndens Tematiska strategier och ska visa det uppskattade behovet av skolplatser i kommunen. Lösningar för ersättningslokaler ska ses över tidigt i planeringsstadiet. Lokalbehovsplanen beslutas i nämnd årligen.

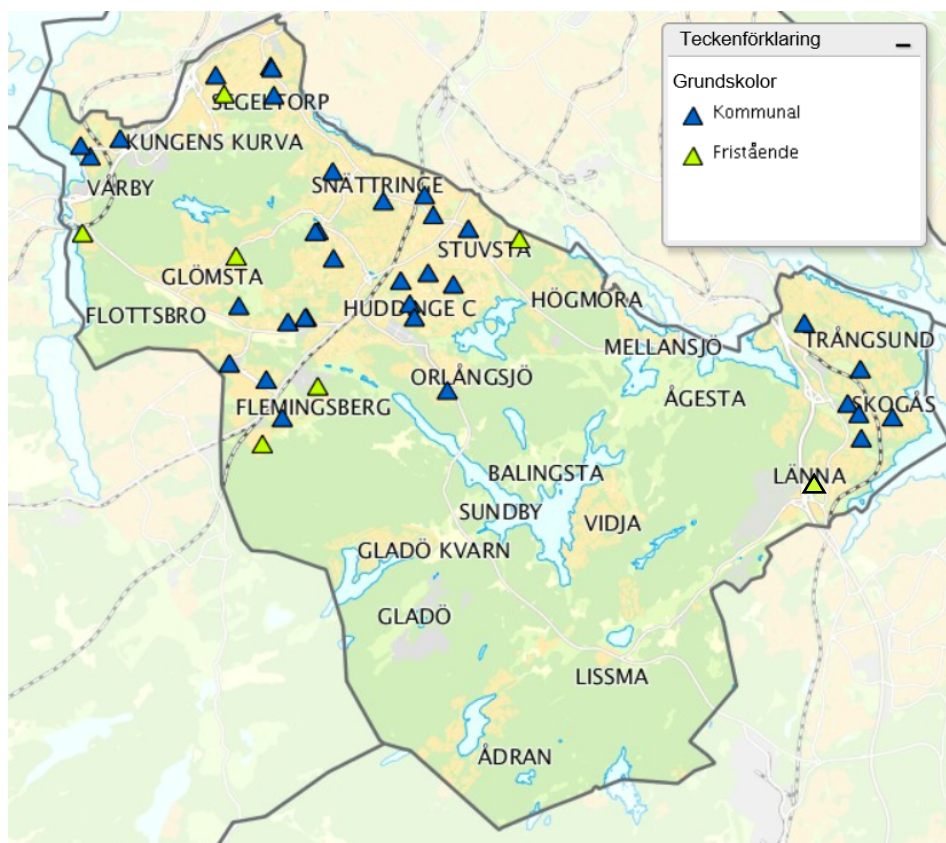
Om inte annat utges planeras kapacitet för om 27 elever per klass. Skolorna presenteras utifrån planerad kapacitet vid byggnation. Däremot planeras och byggs lokaler ventilationsmässigt för att klara 30 personer.

Det underskott av elevplatser som redovisas i utblicken kommer att utredas vidare i kommande lokalbehovsplaner.

### Uppföljning av lokalbehovsplanen

Planen ska uppdateras årligen så att förändringar i förutsättningarna för behovsbedömningarna följs upp. Det krävs en aktiv bevakning och kontinuerlig uppföljning av behovet ihop med respektive nämnd.

### Övergripande sammanfattning



Fördelning mellan Kommunala och fristående verksamhetsutövare i Huddinge.

Huddinge kommun är uppdelad i fyra programområden och sexton kommundelar.

Östra	Mellersta	Sydvästra	Nordvästra
<ul style="list-style-type: none"><li>• Vidja-Ågesta</li><li>• Trångsund</li><li>• Skogås</li><li>• Länna</li></ul>	<ul style="list-style-type: none"><li>• Snättringe</li><li>• Stuvsta</li><li>• Fullersta</li><li>• Sjödalen</li><li>• Högmora</li><li>• Gladö-Lissma</li></ul>	<ul style="list-style-type: none"><li>• Flemingsberg</li><li>• Glömsta</li><li>• Loviseberg</li></ul>	<ul style="list-style-type: none"><li>• Vårby</li><li>• Kungens kurva</li><li>• Segeltorp</li></ul>

Samtliga siffror avseende befolkningsförändring är hämtat från kommunens befolkningsprognos, scenario hög. Tillväxtprognos tillämpas i samtliga tabeller utifrån scenario hög.

Mellan åren 2020 – 2022 sker en ökning av antalet elever i åldern 6 – 15 år med cirka 440 elever. Åren därefter fram till 2035 beräknas en elevantalsökning med cirka 8 100 barn. Behovet av elevplatser bedöms öka kraftigt om servicebehovet ska motsvara planerat bostadsbyggande i olika kommundelar. Jämfört mot tidigare prognos ökar elevantalet långsammare än tidigare antaganden, vilket antas bero på att ett flertal byggprojekt senarelagts.

Samtliga områden har behov av fler skolplatser.

Programområdet Östra har minst behov av utbyggnad jämfört övriga områden och elevplatser finns kommande år där eventuell utökning av fristående skolplatser och exploatering i Länna och Skogås bevakas.

I Sydvästra Huddinge pågår en stor exploatering i området Flemingsberg, vilket kräver större behov av bevakning av mark för de behov av skolplatser som krävs. På sikt kan det behövas upp till fyra nya grundskolor.

I Mellersta har kommunen störst underskott av skolplatser och i området pågår utökningar motsvarande fyra ombyggnadsprojekt och behov finns av ytterligare fyra planerade projekt.

I Nordvästra planeras fyra nya skolor vara två fristående grundskolor, däribland Spendrups tidigare huvudkontor.

I Nordvästra Huddinge kommer elevantalet att öka mest och Östra Huddinge minst sett över perioden 2020-2035. Ökning per område 2020- 2035:

Nordvästra 2 500 elever

Sydvästra 2 420 elever

Mellersta 2 395 elever

Östra 1 220 elever

Utifrån det ökande elevunderlaget inom kommunen identifieras även ett ökat



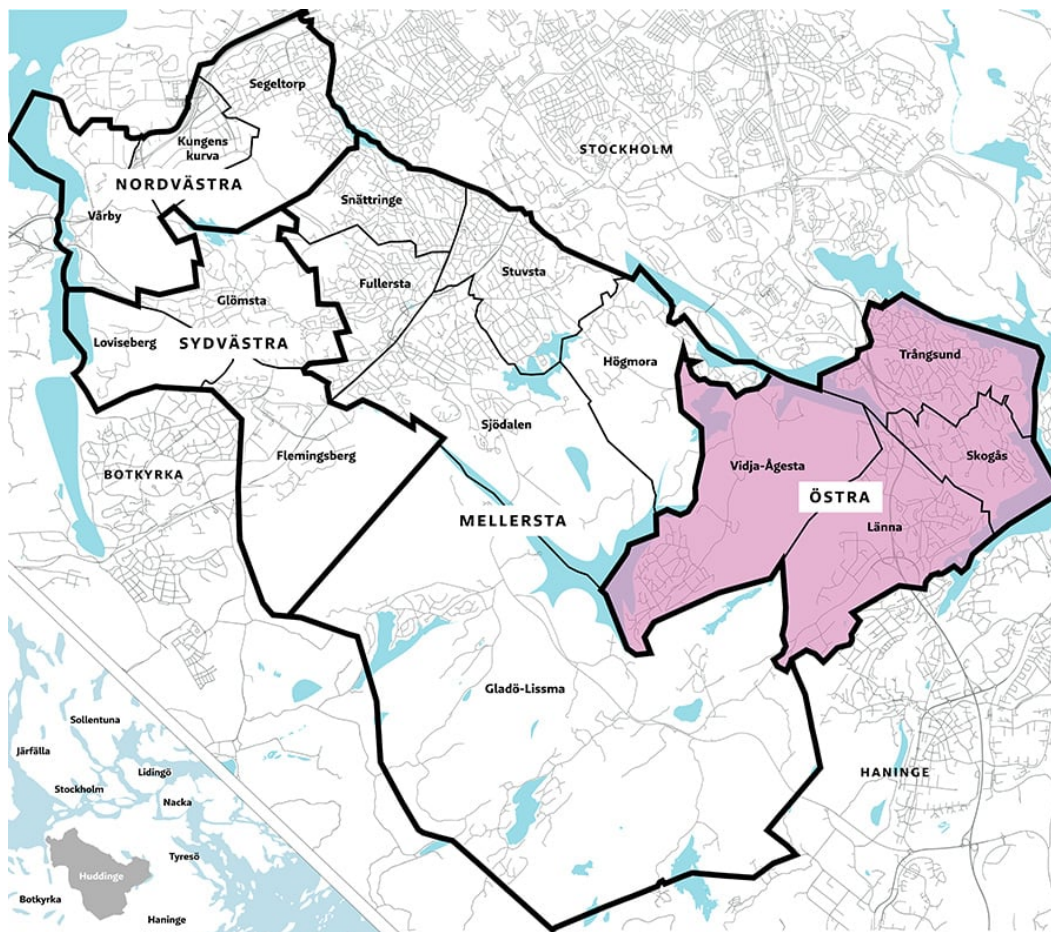


behov av plats för elever i behov av särskilt stöd och grundsärskola. Idag finns inte tillräckligt med lokaler som motsvarar behoven för elever i behov av anpassad verksamhet för färdighetsträning, att möta psykosociala behov, autismspektratillstånd samt grundsärskola med inriktning träningskola. Dessa behov tillgodoses idag genom externa aktörer till höga kostnader där tillgången på platser är begränsad.

En översyn av denna skolverksamhet kommer att starta, där resultatet av utredningen inkluderas i kommande lokalbehovsarbete för att hitta en bra långsiktig lösning.



## Östra Huddinge



I Östra Huddinge finns idag 5 kommunala grundskolor som mellan åren 2020-2022 beräknas omfatta ca 2 754 elevplatser baserat på 27 elever/klass och en fristående grundskola med ca 600 elevplatser; Internationella Engelska skolan.

### Tillväxtprognos Östra Huddinge

Östra			
Ålder	2020	2021	2022
6	370	355	385
7-9	1 035	1 090	1 110
10-12	1 050	1 060	1 100
13-15	960	1 005	1 030
6-15	3 415	3 510	3 620
Kommunala elevplatser	2754	2754	2754



<b>Fristående elevplatser</b>	600	600	600
<b>Över-/underskott</b>	-61	-156	-266

## Vidja-Ågesta

I detta område finns ingen kommunal eller fristående grundskola i dagsläget.

Eleverna erbjuds platser i Huddinges grundskolor främst i östra Huddinge.

I området visas ett underskott på elevplatser som ska ses mot överskottet i Trångsund.

### Vidja- Ågesta Befolkningsprognos

Ålder	2020	2021	2022
<b>6</b>	10	15	15
<b>7-9</b>	35	40	40
<b>10-12</b>	35	35	45
<b>13-15</b>	25	35	35
<b>6-15</b>	<b>110</b>	<b>120</b>	<b>135</b>
<b>Kommunala elevplatser</b>	0	0	0

Pågående / planerade grundskoleprojekt

- Ej aktuellt

Ersättningslokaler

- Ej aktuellt

Tillfälliga bygglov

- Ej aktuellt

Under- /överkapacitet			
År	2020	2021	2022
<b>Under-/överkapacitet</b>	-110	-120	-135

Ett mindre underskott finns på elevplatser i området.

## Trångsund

I Trångsund finns två kommunala grundskolor med totalt 1 674 elevplatser baserat på 27 elever/klass. Ingen fristående utförare finns i Trångsund.



Trångsundsskolan är tre paralleller från förskoleklass till årskurs 9. Edboskolan beräknas ha kapacitet för fem paralleller i lägre ålder från förskoleklass till årskurs 3 och fyra paralleller från årskurs 4 till 6.

Skola			Kapacitet
Trångsundskolan	F-9	3 p	810
Edboskolan	F-6	4-5 p	864

### Trångsund Befolkningsprognos

Ålder	2020	2021	2022
6	130	130	130
7-9	375	395	405
10-12	400	395	405
13-15	370	380	385
6-15	1275	1305	1325
Kommunala elevplatser	1 674	1674	1674
Fristående elevplatser	0	0	0

Under- /överkapacitet			
År	2020	2021	2022
Under- /överkapacitet	399	369	349

Inom de närmsta tre åren kommer ett överskott mellan ca 350-400 platser finnas i Trångsund. Det beräknas finnas elevplatser för årskurs 7-9 på Trångsundskolan och Östra grundskolan som täcker behovet.

### Pågående / planerade grundskoleprojekt

Edboskolan genomgår verksamhetsanpassningar för att bli en skola som erbjuder årskurserna F-6 och har nu avvecklat högstadiet. Högstadieleverna bereds plats på Östra grundskolan i Skogås. Verksamhetsanpassningarna beräknas vara helt genomförda under 2020.

Trångsundsskolan genomgår omfattande verksamhetsanpassningar för att effektivisera skolan genom att bland annat ta bort två undermåliga byggnader som ersätts med nya samt åtgärder i kök och matsal samt skolgården.

Verksamhetsanpassningarna på Trångsundsskolan beräknas starta 2020 och vara klara 2022.



## Ersättningslokaler

När Trångsundsskolan byggs om planeras 6 klasser flyttas till Östra grundskolan i Skogås där Östra grundskolan tidigare haft mellanstadieverksamhet. Dessa lokaler står idag tomma och kan därför innebära en besparing för evakueringen av Trångsundsskolan under tiden den byggs om.

## Tillfälliga bygglov

Ej aktuellt

## Under- /överkapacitet

År	2020	2021	2022
Under- /överkapacitet	399	369	349

När verksamhetsanpassningarna på Edboskolan är genomförda kommer det år 2022 finnas ett överskott med cirka 349 elevplatser i Trångsund. Siffrorna bygger på den nya organisationen efter slutförda verksamhetsanpassningar som planeras vara färdigställda 2021. Denna siffra bör ses i kontext till underskottet i Skogås då dessa områden ligger nära och påverkar varandra. Det gäller främst Edboskolan som är placerad nära Skogås.

## Skogås

I Skogås finns tre kommunala grundskolor; Mörtviksskolan, Sjötorpsskolan och Östra grundskolan. Ingen fristående utövare finns men Internationella Engelska skolan som under 2018 etablerat sig i Länna erbjuder skolplatser i årskurs 4 till 9. Mörtviksskolan, Sjötorpsskolan i Skogås och Edboskolan i Trångsund är skolor för årskurs F-6 som bereds plats på Östra grundskolan som är högstadieskola.

Kapaciteten för de tre kommunala skolorna i Skogås är 1 080 elevplatser baserat på 27 elever/klass.

Under kommande år görs en översyn över området skolor där man ser över bland annat skolgårdarna.

Skola			Kapacitet
Mörtviksskolan	F-6	2p	378
Sjötorpsskolan	F-6	2p	378
Östra grundskolan	7-9	4p	324

## Skogås Befolkningsprognos

Ålder	2020	2021	2022
6	180	155	175



7-9	500	500	500
10-12	485	500	505
13-15	440	455	470
<b>6-15</b>	<b>1 605</b>	<b>1 615</b>	<b>1 655</b>
<b>Kommunala elevplatser</b>	1 080	1 080	1 080
<b>Fristående elevplatser</b>	0	0	0

### Pågående / planerade grundskoleprojekt

Sjötorpsskolan genomgår verksamhetsanpassning i inre och yttre miljö där bland annat paviljongen avvecklas och ersätts med ny permanent byggnad.

Mottagningsköket byggs om för att få en effektiv och bättre arbetsmiljö.

Området kring Östra grundskolan ses över för att på sikt för skolans del ersätta de lägre byggnaderna med nya lokaler. Under tiden Trångsundskolan byggs om tillhandahåller Östra grundskolan ersättningslokaler vilket gör att Östra grundskolans kapacitet minskas mellan 2020-2022 till 4 paralleller. Framgent kan grundskolan utökas till maximalt 6 paralleller tills beslut tas kring hur området ska planeras när de lägre byggnaderna avyttras.

Östra grundskolan har övertagit den tidigare så kallade Vretskolan vid omvandlingen till högstadieskola. Dessa lokaler används till viss del av Östra grundskolan, främst till specialsalar. Övrig yta beräknas tas i anspråk i kommande utredning av särskolan i Huddinge. Kapaciteten beräknas då öka till 30 platser mot nuvarande 17.

### Ersättningslokaler

Ej aktuellt.

### Tillfälliga bygglov

Sjötorpsskolans paviljong (4373-33731) avvecklas i samband med att den nya tillbyggnaden etableras.

Under- /överkapacitet			
<b>År</b>	<b>2020</b>	<b>2021</b>	<b>2022</b>
<b>Under- /överkapacitet</b>	-525	-535	-575

En underkapacitet finns i området som beror på att antalet elevplatser på Östra grundskolan under dessa tre år inhyser 6 klasser från Trångsundsskolan under tiden de behöver ersättningslokaler på grund av skolans verksamhetsanpassning.



Internationella Engelska skolan i Länna erbjuder många elever i Skogås platser från årskurs 4 till 9.

## Länna

Ingen kommunal grundskola finns i Länna men en fristående utförare finns i området, Internationella Engelska skolan, som startade höstterminen 2018 med en kapacitet om ca 600 elevplatser. Det finns ett underskott på elevplatser i Länna i förskoleklass till årskurs 3 men ett överskott för elever i årskurs 4 till 9 grund av att Internationella Engelska skolan erbjuder platser i samma årskurser.

Skola			Kapacitet
Fristående utförare, IES	4-9		600

## Länna Befolkningsprognos

Ålder	2020	2021	2022
6	45	55	65
7-9	125	155	160
10-12	125	130	145
13-15	125	135	135
6-15	420	470	510
Kommunala elevplatser	0	0	0
Fristående elevplatser	600	600	600

Pågående / planerade grundskoleprojekt

- Ej aktuellt

Ersättningslokaler

- Ej aktuellt.

Tillfälliga bygglov

- Ej aktuellt.

Under- /överkapacitet			
År	2020	2021	2022
Under- /överkapacitet	180	130	90



Överkapaciteten utgörs av Internationella Engelska skolan.

## Utblick för Östra Huddinge 2033

Östra		2018	2019	2020	2021	2022	2023	2024	2025	2026	2027	2028	2029	2030	2031	2032	2033	2034	2035
Alder																			
6		347	345	370	355	385	360	400	400	410	415	425	430	435	445	455	465	470	480
7-9		1 014	1 050	1 035	1 090	1 110	1 135	1 125	1 160	1 180	1 225	1 245	1 265	1 285	1 310	1 335	1 365	1 390	1 415
10-12		956	970	1 050	1 060	1 100	1 095	1 135	1 150	1 175	1 175	1 210	1 225	1 265	1 285	1 310	1 335	1 365	1 390
13-15		1 005	1 000	960	1 005	1 030	1 100	1 105	1 130	1 135	1 175	1 190	1 210	1 210	1 240	1 265	1 305	1 325	1 350
6-15		<b>3 322</b>	<b>3 360</b>	<b>3 415</b>	<b>3 510</b>	<b>3 620</b>	<b>3 690</b>	<b>3 765</b>	<b>3 840</b>	<b>3 895</b>	<b>3 990</b>	<b>4 070</b>	<b>4 135</b>	<b>4 195</b>	<b>4 280</b>	<b>4 365</b>	<b>4 470</b>	<b>4 555</b>	<b>4 635</b>
Område	Platser																		
Skogås			60	17															
Summa tillkommande platser			60	17	0	0	0	0	0	0	0	0	0	0	0	0	0	0	0
Över/underskott			-6	-44	-139	-249	-319	-394	-469	-524	-619	-699	-764	-824	-909	-994	-1 099	-1 184	-1 264

Ovanstående underskott förklaras av ombyggnation kring Östra grundskolans äldre lokaler som måste ersättas av nya. Detta kommer utredas men ännu kan ingen ökning av kapacitet anges än maximalt 7 paralleller i befintliga lokaler efter att Trångsundskolans evakuering till Östra grundskolan är avslutad. Området bevakas och justeras i kommande lokalbehovsplaner.

## Vidja-Ågesta

Vidja-Ågesta		2018	2019	2020	2021	2022	2023	2024	2025	2026	2027	2028	2029	2030	2031	2032	2033	2034	2035
Alder																			
6		16	10	10	15	15	15	20	20	25	25	25	25	25	25	25	25	25	25
7-9		26	40	35	40	40	50	50	60	65	75	75	80	80	85	85	80	80	80
10-12		28	30	35	35	45	45	50	50	60	60	65	70	80	80	80	85	85	85
13-15		31	25	25	35	35	40	40	50	55	55	65	65	70	75	80	80	80	80
6-15		<b>101</b>	<b>100</b>	<b>110</b>	<b>120</b>	<b>135</b>	<b>145</b>	<b>160</b>	<b>180</b>	<b>195</b>	<b>215</b>	<b>225</b>	<b>240</b>	<b>250</b>	<b>260</b>	<b>265</b>	<b>270</b>	<b>270</b>	<b>270</b>
Elevplatser			0	0	0	0	0	0	0	0	0	0	0	0	0	0	0	0	0
+/-			<b>-100</b>	<b>-110</b>	<b>-120</b>	<b>-135</b>	<b>-145</b>	<b>-160</b>	<b>-180</b>	<b>-195</b>	<b>-215</b>	<b>-225</b>	<b>-240</b>	<b>-250</b>	<b>-260</b>	<b>-265</b>	<b>-270</b>	<b>-270</b>	<b>-270</b>

## Trångsund

Trångsund		2018	2019	2020	2021	2022	2023	2024	2025	2026	2027	2028	2029	2030	2031	2032	2033	2034	2035
Alder																			
6		121	135	130	130	130	125	135	135	140	145	150	150	155	160	165	170	170	175
7-9		376	380	375	395	405	400	390	395	405	420	430	440	445	460	475	490	499	515
10-12		361	365	400	395	405	400	420	425	425	420	425	430	440	450	465	475	490	505
13-15		376	375	370	380	385	420	415	420	420	440	445	440	435	445	450	465	475	485
6-15		<b>1 234</b>	<b>1 255</b>	<b>1 275</b>	<b>1 305</b>	<b>1 325</b>	<b>1 340</b>	<b>1 355</b>	<b>1 375</b>	<b>1 390</b>	<b>1 425</b>	<b>1 450</b>	<b>1 465</b>	<b>1 480</b>	<b>1 515</b>	<b>1 555</b>	<b>1 595</b>	<b>1 640</b>	<b>1 680</b>
Elevplatser			1674	1674	1674	1674	1674	1674	1674	1674	1674	1674	1674	1674	1674	1674	1674	1674	1674
+/-			419	399	369	349	334	319	299	284	249	224	209	194	159	119	79	34	-6

## Skogås

Skogås		2018	2019	2020	2021	2022	2023	2024	2025	2026	2027	2028	2029	2030	2031	2032	2033	2034	2035
Alder																			
6		164	160	180	155	175	165	180	180	185	190	190	195	200	205	215	220	220	225
7-9		507	515	500	500	500	510	500	520	520	540	550	560	570	585	600	615	630	645
10-12		454	460	485	500	505	500	500	500	510	505	525	530	550	560	575	585	600	615
13-15		473	460	440	455	470	490	505	505	505	500	510	515	515	535	545	565	575	590
6-15		<b>1 598</b>	<b>1 595</b>	<b>1 605</b>	<b>1 615</b>	<b>1 655</b>	<b>1 665</b>	<b>1 685</b>	<b>1 705</b>	<b>1 715</b>	<b>1 730</b>	<b>1 770</b>	<b>1 800</b>	<b>1 830</b>	<b>1 880</b>	<b>1 925</b>	<b>1 980</b>	<b>2 030</b>	<b>2 075</b>
Elevplatser			1080	1093	1093	1093	1093	1093	1093	1093	1093	1093	1093	1093	1093	1093	1093	1093	1093
+/-			-515	-512	-522	-562	-572	-592	-612	-622	-637	-677	-707	-737	-787	-832	-887	-937	-982
Sjötorpsskolan			60																
Östra särskoleverksamhet				13															

Ovanstående underskott förklaras av ombyggnation kring Östra grundskolans äldre lokaler som måste ersättas av nya. Detta kommer utredas men ännu kan





### BARN- OCH UTBILDNINGSFÖRVALTNINGEN

Datum  
2019-10-09 Reviderad 191119

Diarienummer  
GSN-2019/2874.272

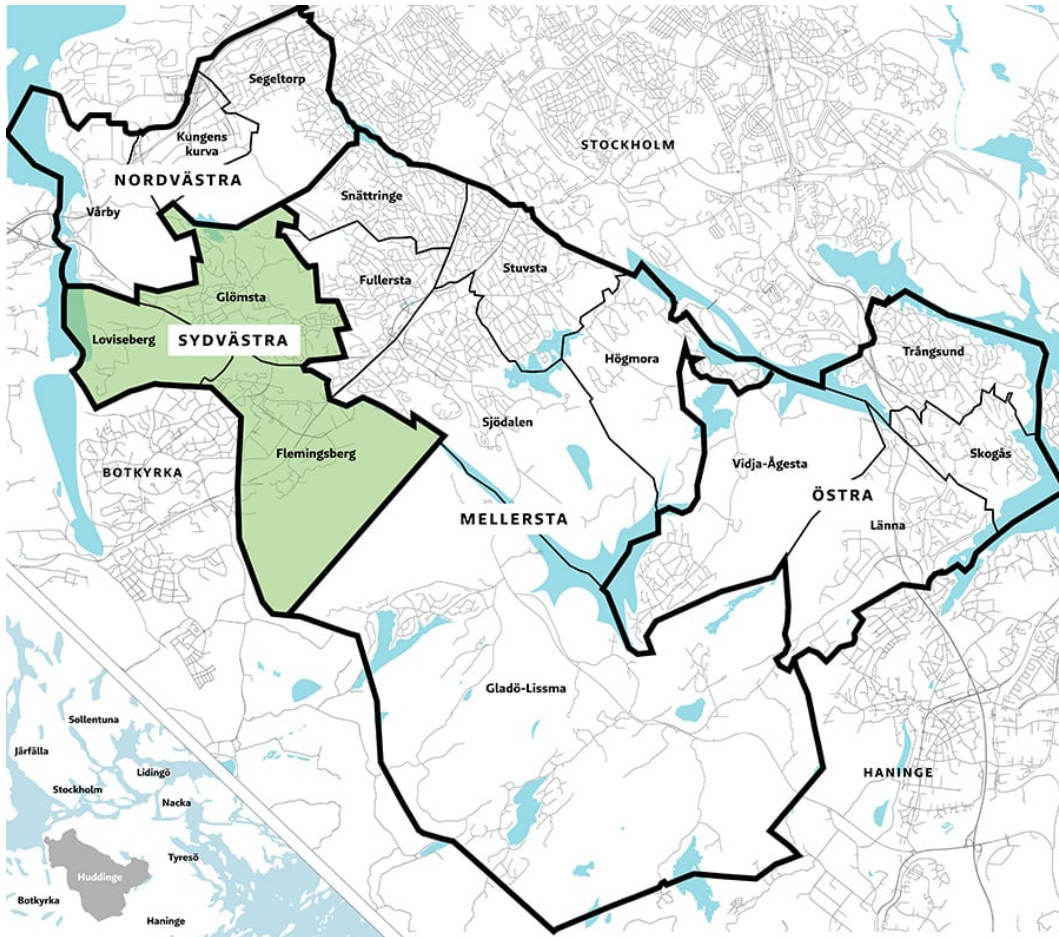
ingen ökning av kapacitet anges än maximalt 7 paralleller i befintliga lokaler efter att Trångsundskolans evakuering till Östra grundskolan är avslutad.

### Länna

Länna																			
Alder	2018	2019	2020	2021	2022	2023	2024	2025	2026	2027	2028	2029	2030	2031	2032	2033	2034	2035	
6	46	35	45	55	65	55	65	65	65	65	60	60	60	60	55	55	55	55	
7-9	105	120	125	155	160	180	180	185	185	195	195	190	185	180	180	175	175	175	
10-12	113	115	125	130	145	150	170	175	185	190	190	190	195	195	195	190	185	185	
13-15	125	140	125	135	135	150	145	155	160	175	180	190	190	195	190	200	195	195	
6-15	389	410	420	470	510	535	565	580	595	620	620	630	630	625	620	615	610	610	
Elevplatser		600	600	600	600	600	600	600	600	600	600	600	600	600	600	600	600	600	
+/-		190	180	130	90	65	35	20	5	-20	-20	-30	-30	-25	-20	-20	-15	-10	



## Sydvästra Huddinge



### Nuläge och planering Sydvästra Huddinge 2020-2022

I Sydvästra Huddinge finns idag kommunala grundskolor med totalt 2 836 elevplatser baserat på 27 elever/klass för samtliga skolor förutom Annerstaskolan som beräknas med 25 elever/klass.

Det finns även tre fristående utförare med sammanlagd kapacitet om ca 1590 elevplatser. Internationella Engelska Skolan Huddinge och Södertörns friskola bedriver verksamhet från årskurs 6 till 9 och Skapaskolan erbjuder skolgång från förskoleklass till och med årskurs 9. Södertörns friskola har fått tillstånd att utöka sin skolverksamhet från förskoleklass till årskurs 5.

**Tillväxtprognos  
Sydvästra Huddinge**

Sydvästra			
<b>Ålder</b>	<b>2020</b>	<b>2021</b>	<b>2022</b>
6	345	335	330
7-9	1050	1055	1030
10-12	980	970	1010
13-15	870	915	945
<b>6-15</b>	<b>3245</b>	<b>3275</b>	<b>3310</b>
<b>Kommunala elevplatser</b>	2836	2836	2836
<b>Fristående elevplatser</b>	1 590	1 590	1 590
<b>Över/under skott</b>	1181	1151	1116

Barn- och utbildningsförvaltningen ser ett behov av platser för särskoleverksamhet och ska tillsammans med Lokalektionen genomföra en utredning gällande organisation och storlek, varefter en volymstudie påbörjas av Lokalplaneringssektionen. Ett underskott av platser finns. Det är önskvärt att verksamheten placeras i Sydvästra området av Huddinge.

**Flemingsberg**

I Flemingsberg finns tre kommunala grundskolor; Visättraskolan, Kästaskolan och Annerstaskolan med totalt 1356 elevplatser baserat på 27 elever/klass i Visättraskolan och Kästaskolan och 25 elever/klass i Annerstaskolan. I området finns även två fristående grundskolor; Internationella Engelska skolan Huddinge och Södertörns friskola. Dessa skolor har en kapacitet på 450 respektive 640 elevplatser och erbjuder skolgång från årskurs 6 till 9.

Skola			Kapacitet
Visättraskolan	F-6	2p	378
Kästaskolan	F-6	2p	378
Annerstaskolan	F-3	3p	300
Annerstaskolan	4-9	2p	300



### Flemingsberg Befolkningsprognos

Ålder	2020	2021	2022
6	190	195	195
7-9	555	560	575
10-12	525	510	535
13-15	475	490	495
<b>6-15</b>	<b>1740</b>	<b>1755</b>	<b>1805</b>
<b>Kommunala elevplatser</b>	1356	1356	1356
<b>Fristående elevplatser</b>	1090	1090	1090

### Pågående / planerade grundskoleprojekt

Kultur- och fritidsförvaltningen valde att flytta sin verksamhet från Panncentralen där de samnyttjade lokalerna med Visättraskolans fritidsverksamhet. Flytten har medfört att Visättraskolans fritidsverksamhet behöver ny lösning vilket nu undersöks tillsammans med Hüge och HusF för att hitta en hållbar lösning.

### Ersättningslokaler

Ej aktuellt

### Tillfälliga bygglov

Ej aktuellt

Under- /överkapacitet			
År	2020	2021	2022
Under- /överkapacitet	706	691	641

Bedömningen tar inte hänsyn till åldersindelningar. De fristående utförarna bidrar med elevplatser i årskurs 6 till 9.

### Glömsta

I Glömsta finns tre kommunala grundskolor; Vistaskolan, Glömstaskolan och Rosenhillskolan/Lindskolan. Vistaskolan och Glömstaskolan har med totalt 1 350 elevplatser baserat på 27 elever/klass. Rosenhillskolan/Lindskolan omfattar totalt 130 elevplatser. I området finns 1480 elevplatser sammanslaget.

I området finns även en fristående grundskola; Skapaskolan, med en kapacitet på 500 elevplatser. Skolan erbjuder undervisning från förskoleklass till och med årskurs 9.



Skola			Kapacitet
Vistaskolan	F-9	2p	540
Glömstaskolan	F-9	3p	810
Rosenhill /Lindskolan	1-9		130

## Glömsta

### Befolkningsprognos

Ålder	2020	2021	2022
6	155	140	130
7-9	495	495	455
10-12	460	460	470
13-15	395	420	445
<b>6-15</b>	<b>1 505</b>	<b>1 520</b>	<b>1 505</b>
<b>Kommunala elevplatser</b>	1 480	1 480	1 480
<b>Fristående elevplatser</b>	500	500	500

### Pågående / planerade grundskoleprojekt

Glömstaskolans lågstadiebyggnad byggs under 2019 och beräknas stå klart till skolstart 2020. Under 2019 befinner sig förskoleklasserna i Skapaskolans gamla lokaler.

Vistaskolan kommer att utredas för att se över effektivisering av fastighetens ytor, flöden och att kapaciteten vad gäller skolplatser stämmer med elevunderlaget i området och visionen för skolan. Inom ramen för utredningen undersöks också möjligheten att ersätta två förskolor i skolans direkta närområde med en ny förskola.

### Ersättningslokaler

Före detta Skapaskolans lokaler har hyrts för förskoleklasserna på Glömstaskolan.

### Tillfälliga bygglov

- Vistaskolan paviljong A (3134-31348)CRAMO lågstadiet till 2022-12-31
- Vistaskolan paviljong C (3135-31347)(Gamla Ulna förskola) Bygglovet går ut 2022.
- Paviljonger för Glömstaskolan (fd. Skapaskolan) Möjlig att förlänga tre år till vid behov.

### Permanent bygglov

- Paviljong B (3134-31347) CRAMO slöjd till 2020-07-31

**Under- /överkapacitet**

År	2020	2021	2022
<b>Under- /överkapacitet</b>	240	225	175

Ovanstående är beräknat på full kapacitet i Glömstaskolan, Vistaskolan och Rosenhill och Lindskolan varav ökningen sker i antal elevplatser 2020 när Glömstaskolan beräknas vara klar. Kapaciteten räknar också med den fristående utförarens elevplatser i full omfattning.

**Loviseberg****Pågående / planerade grundskoleprojekt**

I dagsläget finns ingen kommunal eller fristående utförare av grundskola i detta område då det fortfarande är obebyggt.

Området bevakas och exploatering av området ser inte ut att ske innan 2035.

**Ersättningslokaler**

Ej aktuellt

**Tillfälliga bygglov**

Ej aktuellt

**Under- /överkapacitet**

År	2020	2021	2022
<b>Under- /överkapacitet</b>	0	-5	-5

**Utblick för Sydvästra Huddinge 2035**

Nedan visas tillväxtprognos hög för Sydvästra Huddinge. Under denna tioårsperiod kan man se att området går från ett överskott till ett underskott som motsvarar 1-2 nya skolor i området.

Nya enheter planeras i samband med nya bostäder och bevakas av lokalplaneringssektionen. Ca 900 platser behövs fram till 2027 i Flemingsberg. Området kring Vistaskolan ses över för både förskoleplatser och grundskoleplatser och volymstudie utförs. Om Vistaskolan ska byggas ut till 3 paralleller sker det med tidigast verksamhetsstart 2026.



## BARN- OCH UTBILDNINGSFÖRVALTNINGEN

Datum  
2019-10-09 Reviderad 191119

Diarienummer  
GSN-2019/2874.272

		Sydvästra																	
Ålder		2018	2019	2020	2021	2022	2023	2024	2025	2026	2027	2028	2029	2030	2031	2032	2033	2034	2035
6		377	380	345	335	330	335	335	365	395	420	445	470	495	525	550	575	605	635
7-9		1 001	1 035	1 050	1 055	1 030	1 010	1 020	1 060	1 120	1 175	1 245	1 310	1 390	1 475	1 560	1 645	1 730	1 810
10-12		934	955	980	970	1 010	1 040	1 070	1 080	1 095	1 120	1 155	1 205	1 265	1 340	1 415	1 505	1 590	1 680
13-15		758	825	870	915	945	985	995	1 060	1 110	1 155	1 160	1 170	1 205	1 250	1 310	1 380	1 460	1 540
6-15		<b>3 070</b>	<b>3 195</b>	<b>3 245</b>	<b>3 275</b>	<b>3 310</b>	<b>3 375</b>	<b>3 425</b>	<b>3 560</b>	<b>3 720</b>	<b>3 870</b>	<b>4 010</b>	<b>4 155</b>	<b>4 360</b>	<b>4 590</b>	<b>4 835</b>	<b>5 100</b>	<b>5 385</b>	<b>5 665</b>
Område	Platser		4426	4426	4426	4426	4426	4426	4669	4669	4669	4669	4669	4669	4669	4669	4669	4669	4669
Glömsta F-3				324															
Vista utökning									243										
Summa tillkommande platser			0	327	0	0	0	0	0	243	0	0	0	0	0	0	0	0	0
Över/underskott			1 231	1 181	1 151	1 116	1 051	1 001	866	949	799	659	514	309	79	-166	-431	-716	-996

Ovanstående är ett förslag på organisation där fristående utövare förväntas fortsätta erbjuda elever i kommunen platser.

Nedanstående är faktorer som är viktiga att bevaka för skolplaneringen i området:

- Södertörns friskola har fått tillstånd att utöka till F-9 men det är ännu oklart om när utökningen kan ske och var.
- Exploateringen i Flemingsberg kommer påverka skolstrukturen och bevakas
- Cirka 4 paralleller från mellanstadiet antas söka sig till skolor fristående utövare

### Flemingsberg

Flemingsberg över en tioårsperiod visar ett överskott som minskar över tid. Ny skola beräknas tillkomma 2027 med maximalt 900 platser i Flemingsberg.

Flemingsberg																		
Ålder	2018	2019	2020	2021	2022	2023	2024	2025	2026	2027	2028	2029	2030	2031	2032	2033	2034	2035
6	190	210	190	195	195	200	210	215	235	255	275	295	320	340	360	380	400	415
7-9	537	550	555	560	575	585	595	620	650	700	755	810	870	930	990	1 055	1 110	1 165
10-12	506	495	525	510	535	555	575	595	615	645	685	720	770	815	870	930	985	1 040
13-15	464	480	475	490	495	535	540	570	595	630	660	685	715	755	795	840	890	940
6-15	<b>1 697</b>	<b>1 740</b>	<b>1 740</b>	<b>1 755</b>	<b>1 805</b>	<b>1 875</b>	<b>1 920</b>	<b>2 000</b>	<b>2 090</b>	<b>2 225</b>	<b>2 370</b>	<b>2 510</b>	<b>2 670</b>	<b>2 840</b>	<b>3 015</b>	<b>3 200</b>	<b>3 385</b>	<b>3 560</b>
Elevplatser		2494	2494	2494	2494	2494	2494	2494	2494	3394	3394	3394	3394	3394	3394	3394	3394	3394
+/-		754	754	739	689	619	574	494	404	1 169	1 024	884	724	554	379	194	9	-166
Ny skola Björnkulla									900									

### Glömsta

Glömsta över en tioårsperiod visar ett överskott av elevplatser som minskar över tid. Utbyggnad av Vistaskolan till 3 paralleller planeras ha verksamhetsstart 2026.

Glömsta																		
Ålder	2018	2019	2020	2021	2022	2023	2024	2025	2026	2027	2028	2029	2030	2031	2032	2033	2034	2035
6	187	170	155	140	130	135	125	150	160	165	170	170	175	180	180	185	190	195
7-9	464	485	495	495	455	425	420	440	465	475	490	500	520	540	555	570	580	585
10-12	428	455	460	460	470	485	495	480	480	475	470	480	495	515	535	555	580	590
13-15	294	345	395	420	445	450	455	490	515	525	500	485	490	490	510	520	545	560
6-15	<b>1 373</b>	<b>1 455</b>	<b>1 505</b>	<b>1 520</b>	<b>1 505</b>	<b>1 495</b>	<b>1 500</b>	<b>1 555</b>	<b>1 620</b>	<b>1 635</b>	<b>1 630</b>	<b>1 640</b>	<b>1 680</b>	<b>1 730</b>	<b>1 780</b>	<b>1 835</b>	<b>1 895</b>	<b>1 930</b>
Elevplatser		2494	2494	2494	2494	1980	1980	1980	1980	1980	1980	1980	1980	1980	1980	1980	1980	1980
+/-		1 039	989	974	989	485	480	425	360	345	350	340	300	250	200	145	85	50
Glömstaskolan F-3			324															
Utbyggnad Vistaskolan till 3 paralleller									270									

### Loviseberg

Loviseberg är ett område som kommer exploateras i ett senare skede. Första utbyggnation kommer tidigast ske 2030. Områdets behov av skolomsorg bevakas i takt med byggnation.



## BARN- OCH UTBILDNINGSFÖRVALTNINGEN

Datum  
2019-10-09 Reviderad 191119

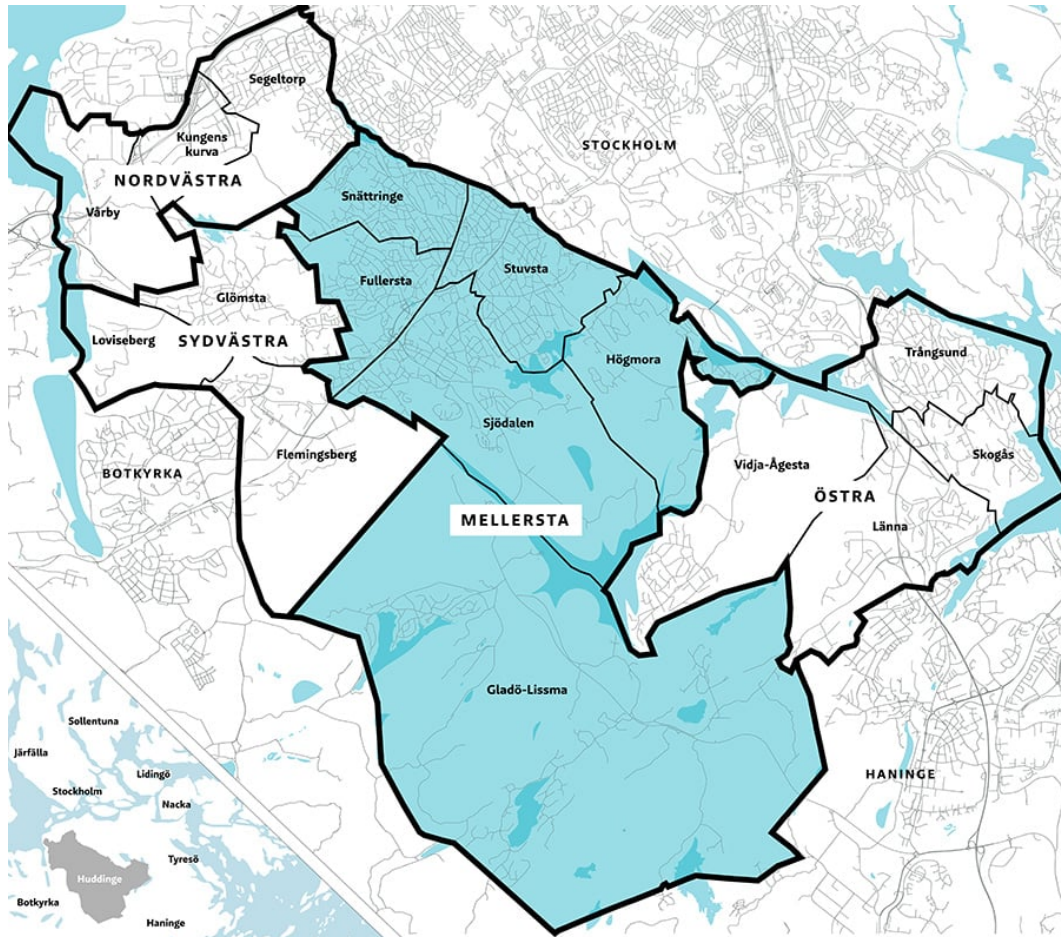
Diarienummer  
GSN-2019/2874.272

Loviseberg																			
Alder	2018	2019	2020	2021	2022	2023	2024	2025	2026	2027	2028	2029	2030	2031	2032	2033	2034	2035	
6	0	0	0	0	0	0	0	0	0	0	0	0	0	0	5	10	15	25	
7-9	0	0	0	0	0	0	0	0	0	0	0	0	0	5	10	20	40	60	
10-12	0	0	0	0	0	0	0	0	0	0	0	0	0	5	10	20	30	45	
13-15	0	0	0	0	0	0	0	0	0	0	0	0	0	5	10	15	25	40	
6-15	0	0	0	5	5	5	5	5	5	5	5	5	5	20	35	65	110	170	
Elevplatser		0	0	0	0	0	0	0	0	0	0	0	0	0	0	0	0	0	
+/-		0	0	-5	-5	-5	-5	-5	-5	-5	-5	-5	-5	-5	-20	-35	-65	-110	-170





## Mellersta Huddinge



### Nuläge och planering Mellersta Huddinge 2020-2022

I Mellersta Huddinge finns 14 kommunala grundskolor med totalt 5 604 elevplatser baserat på 27 elever/klass och en fristående grundskola med cirka 150 elevplatser. Jämfört med tidigare års prognos ses en ökning av elevantalet i området, se elevprognoser nedan.

Vid nybyggnation planeras för 30 elever/klass medan önskad klasstorlek är 27/klass. Detta för att i möjligaste mån möta tillfälliga behov inom befintligt lokalbestånd och möjliggöra snabb rörlighet i elevtal för enskilda skolor och årskurser.



## Eleverprognoser 2020-2022

<b>Mellersta</b>			
<b>Ålder</b>	<b>2020</b>	<b>2021</b>	<b>2022</b>
<b>6</b>	630	645	680
<b>7-9</b>	2 045	2 040	2 060
<b>10-12</b>	2 090	2 110	2 125
<b>13-15</b>	2 035	2 090	2 125
<b>6-15</b>	<b>6 800</b>	<b>6 885</b>	<b>6 990</b>

## Snättringe

I Snättringe finns två kommunala grundskolor med totalt 1 134 elevplatser baserat på 27 elever/klass. Under perioden 2020-2022 planeras ingen kapacitetsökning.

Hösten 2024 utökas kapaciteten med 283 grundskoleplatser vilket ger 1 417 elevplatser varav 40 grundsärskoleplatser i området.

<b>Skola</b>			<b>Kapacitet</b>
Snättringe	F-6	3 p	567
Utsälje	F-6	3 p	567
Ny Utsälje Ht - 24	F-9	3 p	850

## Eleverprognos 2020-2022

<b>Snättringe</b>			
<b>Ålder</b>	<b>2020</b>	<b>2021</b>	<b>2022</b>
<b>6</b>	145	125	135
<b>7-9</b>	440	450	450
<b>10-12</b>	470	455	445
<b>13-15</b>	480	485	485
<b>6-15</b>	<b>1 535</b>	<b>1 520</b>	<b>1 515</b>

## Pågående / planerade grundskoleprojekt

**Utsäljeskolan** omvandlas till F-9 med tre paralleller samt grundsärskola. Den nya skolan byggs för 900 elever fördelat på 30 elever/klass samt 40 grundsärskoleplatser. Planerad verksamhetsstart hösten 2024.

**Snättringeskolan2 (Grodan)**, Huddinge samhällsfastigheter AB har behov av underhållsåtgärder avseende nu aktuella byggnad. Här finns även möjlighet att effektivisera markanvändningen på fastigheten. Utredning om byggnadens framtid bör starta våren 2020.



## Ersättningslokaler

**Utsäljeskolan** evakueras till paviljonger på Källbrinks IP från och med sommaren 2021 till och med sommaren 2024.

## Tillfälliga bygglov

På Utsäljeskolan finns två tillfälliga paviljonger på 713 kvm som ersätts av den nya skolbyggnaden.

## Under- /överkapacitet

År	2020	2021	2022
<b>Under- överkapacitet</b>	-401	-386	-381

## Stuvsta

I Stuvsta finns fem kommunala grundskolor med totalt 1 836 elevplatser baserat på 27 elever/klass. I Stuvsta finns en fristående skola, Myrängens grundskola F-3 med cirka 150 elevplatser. Totalt 1 986 elevplatser som hösten 2022 utökas till

2 013 elevplatser.

Skola			Kapacitet
Kräppla	F-3	1p	108
Kungsklippan	F-3	1p	108
Kungsklippan	4-9	2p	324
Kvarnberga	7-9	8p	648
Solfagra	F-3	2p	216
Solfagra	4-6	3p	243
Stensängen	F-6	1p	189
Stensängen ht 22	F-3	2p	216

## Eleverprognos 2020-2022

Stuvsta			
<b>Ålder</b>	<b>2020</b>	<b>2021</b>	<b>2022</b>
<b>6</b>	130	140	140
<b>7-9</b>	470	440	440
<b>10-12</b>	505	515	475
<b>13-15</b>	465	490	515
<b>6-15</b>	<b>1 575</b>	<b>1 580</b>	<b>1 570</b>

### Pågående / planerade grundskoleprojekt

**Stensängsskolan**, arbetsmiljöåtgärder och kapacitetsökning. Omvandlas till F-3 med två paralleller. Detta ger en ökning med 27 elevplatser samt ersätter tillfällig paviljong med permanenta lokaler. Byggstart kan starta årsskiftet 20/21 med ambitionen att evakueringen kan ske successivt under kvartal 4 2020 fram till årsskiftet. Verksamhetsstart vt 2023. Evakuering planeras till paviljonger vid Huddingegymnasiet.

**Solfagraskolan**, en volymstudie har utförts och visar möjligheten att omvandla skolan till tre paralleller F-3 och fem paralleller 4-6 och en yta om 200 kvm för grundsärskoleverksamhet, samt en fullstor idrottshall som drivs av Kultur- och fritidsförvaltningen. Projektet bedöms kunna utföras inom ramen för befintlig detaljplan. Under byggtiden som beräknas sommaren 2021 – sommaren 2024 måste skolan evakueras. Evakuering planeras till paviljonger vid Huddingegymnasiet. Projektet ger en ökning med 270 elevplatser.

**Kungsklippeskolan**, enligt tidigare uppdrag har arbetsmiljöåtgärder och kapacitetsökning utretts. I uppdraget ingick omvandling från mottagningskök till tillagningskök samt avvecklande av den gamla idrottshallen, som idag är stängd på grund av arbetsmiljöskäl. Idrottshallen har ersatts med den nya Stuvstahallen.

En förstudie visar att det är möjligt att omvandla skolan till en F-9 skola med tre paralleller. En ny detaljplan för området ger en ny säkrare trafiksituation jämfört mot idag samt en bättre skolgårdsmiljö för alla elever.

Grundskolenämnden uppdrar till Lokalsektionen att prioritera en utökad utredning av kapaciteten i området. Utredningen ska visa flera alternativa förslag till kapacitetsökning för att säkra behovet av skolplatser. Detta för att kunna återuppta detaljplanarbetet.

*Grundskolenämndens beslut den 3 november 2019:  
Nämnden uppdrar till lokalsektionen att utredningen gällande  
Kungsklippeskolan som ska visa flera alternativa förslag till  
kapacitetsökning för att säkra behovet av skolplatser ska vara klar  
senast i slutet av 2020.*

Önskad byggstart hösten 2024 med verksamhetsstart hösten 2027.

Evakuering planeras till paviljonger vid Huddinge gymnasiet. Projektet ger en ökning med 378 elevplatser.

### Ersättningslokaler

Tillfälliga paviljonger föreslås placeras vid Huddinge gymnasiet där samordningsmöjligheter avseende specialsalar och idrottshall föreligger. Paviljongerna kan sedan stå kvar som tillfällig skola för andra evakueringsbehov eller i avvaktan på att planerade projekt som det kraftigt försenade Aspen/Palmen (Tekniska nämndhuset) kan färdigställas.

### Tillfälliga bygglov

Ej aktuellt



### Under- /överkapacitet

År	2020	2021	2022
<b>Under- /överkapacitet Stuvsta</b>	411	406	416
<b>Under-/överkapacitet Högmora</b>	-260	-320	-360
<b>Summa</b>	151	86	56

I området visas ett överskott på elevplatser som ska ses mot underskottet i Högmora samt Kvarnbergsskolan som tar högstadiel elever från övriga kommundelar.

### Fullersta

I Fullersta finns tre kommunala grundskolor med totalt 891 elevplatser baserat på 27 elever/klass. I Fullersta finns ingen fristående skola.

Skola			Elevantal
Stenmo	F-3	2p	216
Skogskällan	F-3	1p	108
Skogskällan	4-6	3p	243
Källbrink	7-9	4p	324

### Elevprognos 2020-2022

Fullersta			
Ålder	2020	2021	2022
<b>6</b>	105	100	110
<b>7-9</b>	350	340	335
<b>10-12</b>	385	375	395
<b>13-15</b>	365	375	380
<b>6-15</b>	<b>1 200</b>	<b>1 190</b>	<b>1 220</b>

### Pågående / planerade grundskoleprojekt

Grundskolenämnden förordar enligt GSN 2018/798 en fristående utförare i området för att öka kapaciteten och lokalisering av mark bör starta.

### Ersättningslokaler

Ej aktuellt

### Tillfälliga bygglov

Ej aktuellt



## Under- /överkapacitet

År	2020	2021	2022
<b>Under- /överkapacitet Fullersta</b>	-309	-299	-329

Området har tidigare redovisats under Sjödalen - Fullersta. Från hösten 2021 flyttar Tomtbergaskolan tillbaka till nybyggda lokaler vilket innebär att dessa större lokaler kan avlasta området samt att paviljonger på Kvarnbergsskolan kan nyttjas för kommande behov. Inför hösten 2020 bör området Fullersta ses över för att lösa behovet av skolplatser, bland annat i förhållande till de tematiska strategierna.

## Sjödalen

I Sjödalen finns fyra kommunala grundskolor med totalt 1 593 elevplatser baserat på 27 elever/klass. I Sjödalen finns ingen fristående skola. Hösten 2021 startar den nya Tomtbergaskolan med ytterligare 270 elevplatser baserat på 27 elever/klass. Vilket ger 1 863 elevplatser från och med hösten 2021.

Skola			Elevantal
Balingsnäs	F-9	2p	540
Hörningsnäs	F-3	3p	324
Ängsnäs	4-6	3p	243
Tomtberga	F-3	3p	324
Tomtberga	4-6	2p	162
Ny Tomtberga 2021	F-6	4p	756

## Elevprognos 2020-2022

Sjödalen			
Ålder	2020	2021	2022
6	190	210	220
7-9	615	625	630
10-12	590	600	625
13-15	610	595	595
<b>6-15</b>	<b>2 005</b>	<b>2 035</b>	<b>2 070</b>

## Pågående / planerade grundskoleprojekt

**Tomtbergaskolan**, arbetsmiljöåtgärder och verksamhetsanpassningar för att kunna utöka kapaciteten.

Tomtbergaskolan omvandlas till F-6 med fyra paralleller. Detta ger en ökning mot idag, tillfälliga paviljonger medräknade, med 270 grundskoleplatser baserat på 27 elever/klass. Verksamhetsstart hösten 2021.

**Aspen/Palmen (Tekniska nämndhuset).** Detaljplanearbete avseende uppförande av ny kommunal grundskola för 900 elever pågår. Platsen lämpar sig i första hand för högstadiesverksamhet. Detaljplanen beräknas antas kvartal 2 år 2021.

**Östra Balingsnäs,** ny kommunal skola. En volymstudie har utförts och visar att den tillgängliga fastigheten kan rymma en F-3 skola med 4 paralleller, 480 grundskoleplatser. Detaljplanearbetet för projektet bör starta omgående.

**Hörningsnässkolan,** Barn- och utbildningsförvaltningen genomförde 2012 en skolgårdsinventering som legat till grund för en successiv upprustning av kommunens skolgårdar. Ett antal skolgårdar har iordningställt och Hörningsnässkolan bedöms vara aktuell för en upprustning sommaren 2020.

**Solgårdsskolan,** föreslagen ny fristående skola, F-6 motsvarande 420 skolplatser. Mark är sedan tidigare utpekad och detaljplanearbetet för området bör starta omgående. Utvecklingen i Storängens industriområde följs.

#### Ersättningslokaler

**Tomtbergaskolan** bedriver sin verksamhet i tillfälliga lokaler fördelade på Kvarnbergsskolan, Solängens förskola samt i förskolan Atlas paviljonger vid Huddingegymnasiet.

**Aspen/Palmen** detaljplanearbetet har försenats, främst på grund av dagvattenproblematiken i området.

**Tillfälliga paviljonger** föreslås placeras vid Huddinge gymnasiet där samordningsmöjligheter avseende specialsalar och idrottshall föreligger på närliggande skolor. Paviljongerna planeras initialt för Stensängsskolan, Solfagraskolans och Kungsklippeskolans evakuering. Dessa kan sedan nyttjas som tillfällig skola i avvaktan på att den nya skolan på Aspen/Palmen färdigställs.

#### Tillfälliga bygglov

Atlas tillfällig paviljong, bygglov ut 2024-03-12.

#### Under- /överkapacitet

År	2020	2021	2022
Under- /överkapacitet Sjödalen	-412	-172	-207

Området har tidigare redovisats under Sjödalen/Fullersta.

#### Högmora

I området finns inga grundskolor. I och med bristen på mark i området planeras elevplatser på närliggande grundskolor.



Den tomt som finns tillgänglig för förskole- och skoländamål i området är för liten för att rymma både skola och förskola. I och med att det går att lösa tillgången på skolplatser i närliggande skolor har förskoleplatser prioriterats. Även om skolan och förskolan skulle dela lokaler blir verksamheten för liten för att rymma alla nödvändiga pedagogiska funktioner och skulle inte heller bära sig ekonomiskt. En sådan skola skulle inte överensstämma med Grundskolenämndens tematiska strategier.

Inför eventuell exploatering av Svartviksområdet bör tillgången på mark för en skola/förskola bevakas.

### Elevprognos 2020-2022

Högmora			
Ålder	2020	2021	2022
6	40	50	50
7-9	95	110	125
10-12	75	85	105
13-15	55	75	80
<b>6-15</b>	<b>260</b>	<b>320</b>	<b>360</b>

### Pågående / planerade grundskoleprojekt

För att täcka behoven avseende elever från Högmora planeras en utökning av elevplatser i Stuvsta.

### Ersättningslokaler

Ej aktuellt

### Tillfälliga bygglov

Ej aktuellt

### Under- /överkapacitet

År	2020	2021	2022
<b>Under- /överkapacitet Stuvsta</b>	411	406	416
<b>Under- /överkapacitet Högmora</b>	-260	-320	-360
<b>Summa</b>	151	86	56





## Gladö-Lissma

I området finns inga grundskolor.

Eleverprognos 2020-2022

Gladö-Lissma			
Ålder	2020	2021	2022
6	20	20	30
7-9	75	70	80
10-12	65	75	75
13-15	60	70	70
<b>6-15</b>	<b>220</b>	<b>240</b>	<b>255</b>

Pågående / planerade grundskoleprojekt

En fristående aktör förordas i området.

Ersättningslokaler

Ej aktuellt

Tillfälliga bygglov

Ej aktuellt

Under- /överkapacitet

Gladö-Lissma

År	2020	2021	2022
Under- /överkapacitet Gladö-Lissma	-220	-240	-255

Grundskolenämnden förordar enligt GSN 2018/798 en fristående utförare i området för att öka kapaciteten.

En utökning av antalet grundskoleplatser i Balingsnäs planeras för att möta behoven i det område som tidigare ingick i kommundelen Sjödalen-Fullersta.

## Utblick för Mellersta Huddinge 2035

I tabellen nedan beskrivs elevprognoser för 2022-2035, därefter beskrivs kommunala och fristående elevplatser under samma tidsperiod. Antalet elevplatser utgår ifrån att planerade projekt beslutas och genomförs enligt tidplan. Tabellen avslutas med en beskrivning av förväntat över/underskott på elevplatser i området.

Därefter delas området in i tabeller per sextondel.





Datum  
2019-10-09 Reviderad 191119

Diarienummer  
GSN-2019/2874.272

### Fullersta

Fullersta																			
Alder	2018	2019	2020	2021	2022	2023	2024	2025	2026	2027	2028	2029	2030	2031	2032	2033	2034	2035	
6	116	105	105	100	110	115	130	135	140	150	150	155	155	155	155	160	160	160	
7-9	365	370	350	340	335	360	380	390	405	420	440	455	470	475	475	480	480	480	
10-12	366	365	385	375	395	390	400	395	405	410	420	430	450	460	475	480	485	485	
<b>Summa</b>	<b>847</b>	<b>840</b>	<b>840</b>	<b>815</b>	<b>840</b>	<b>865</b>	<b>910</b>	<b>920</b>	<b>950</b>	<b>980</b>	<b>1 010</b>	<b>1 040</b>	<b>1 075</b>	<b>1 090</b>	<b>1 105</b>	<b>1 120</b>	<b>1 125</b>	<b>1 125</b>	
13-15	395	375	365	375	380	415	425	440	425	420	420	430	435	440	450	460	470	480	
6-15	<b>1 242</b>	<b>1 220</b>	<b>1 200</b>	<b>1 190</b>	<b>1 220</b>	<b>1 285</b>	<b>1 330</b>	<b>1 365</b>	<b>1 375</b>	<b>1 400</b>	<b>1 430</b>	<b>1 470</b>	<b>1 510</b>	<b>1 535</b>	<b>1 555</b>	<b>1 580</b>	<b>1 595</b>	<b>1 605</b>	
Elevplatser		891	891	891	891	891	891	891	891	891	891	891	891	891	891	891	891	891	
+/-		-329	-309	-299	-329	-394	-439	-474	-484	-509	-539	-579	-619	-644	-664	-689	-704	-714	

### Sjödalen

Sjödalen																			
Alder	2018	2019	2020	2021	2022	2023	2024	2025	2026	2027	2028	2029	2030	2031	2032	2033	2034	2035	
6	203	215	190	210	220	200	225	240	250	265	285	300	315	330	345	360	370	380	
7-9	567	610	615	625	630	640	665	690	705	760	805	840	880	930	975	1 020	1 060	1 095	
10-12	571	570	590	600	625	640	665	680	700	730	760	775	815	855	895	940	980	1 020	
13-15	549	590	610	595	595	620	645	680	700	725	750	770	790	815	840	885	915	955	
6-15	<b>1 890</b>	<b>1 990</b>	<b>2 005</b>	<b>2 035</b>	<b>2 070</b>	<b>2 100</b>	<b>2 195</b>	<b>2 290</b>	<b>2 350</b>	<b>2 480</b>	<b>2 595</b>	<b>2 680</b>	<b>2 805</b>	<b>2 930</b>	<b>3 060</b>	<b>3 200</b>	<b>3 300</b>	<b>3 450</b>	
Elevplatser		1593	1593	1863	1863	1863	2673	2673	2673	3105	3105	3105	3105	3105	3105	3105	3105	3105	
+/-		-397	-412	-172	-207	-237	478	383	323	625	510	425	300	175	45	-95	-225	-345	
Aspen/Palmen							810												
Tomtberga				270															
Östra Balingsnäs									432										

### Högmora

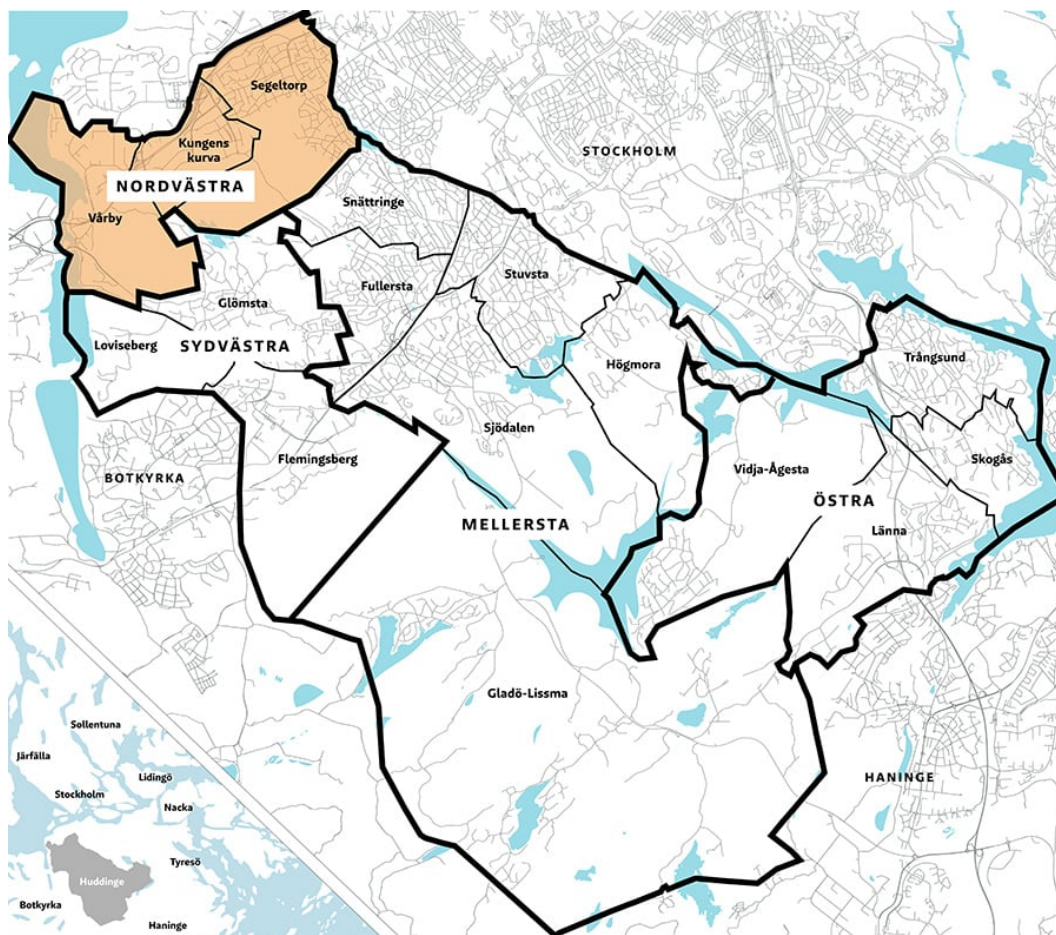
Högmora																			
Alder	2018	2019	2020	2021	2022	2023	2024	2025	2026	2027	2028	2029	2030	2031	2032	2033	2034	2035	
6	27	25	40	50	50	50	50	50	50	50	55	60	65	70	70	70	70	70	
7-9	60	80	95	110	125	140	150	145	150	150	160	165	175	185	195	200	205	210	
10-12	49	60	75	85	105	110	120	130	145	150	155	160	170	175	185	185	190	195	
13-15	41	50	55	75	80	90	95	110	115	125	140	155	165	170	175	180	180	185	
6-15	<b>177</b>	<b>215</b>	<b>260</b>	<b>320</b>	<b>360</b>	<b>390</b>	<b>415</b>	<b>440</b>	<b>460</b>	<b>475</b>	<b>505</b>	<b>535</b>	<b>565</b>	<b>590</b>	<b>620</b>	<b>635</b>	<b>650</b>	<b>660</b>	
Elevplatser		401	411	406	416	473	748	763	768	1156	1141	1146	1126	1111	1096	1076	1061	1051	
+/-		186	151	86	56	83	333	323	308	681	636	611	561	521	476	441	411	391	

### Gladö-Lissma

Gladö-Lissma																			
Alder	2018	2019	2020	2021	2022	2023	2024	2025	2026	2027	2028	2029	2030	2031	2032	2033	2034	2035	
6	12	30	20	20	30	30	30	35	30	30	30	30	30	30	30	30	30	30	
7-9	62	65	75	70	80	75	85	90	95	95	100	100	95	95	95	95	100	100	
6-9		95	95	90	110	105	115	125	125	125	130	130	125	125	125	125	130	130	
10-12	62	60	65	75	75	85	80	85	80	90	95	100	100	105	100	100	100	100	
6-12		155	160	165	185	190	195	210	205	215	225	230	225	230	225	225	230	230	
13-15	39	50	60	70	70	75	80	80	85	85	85	85	90	95	100	105	105	105	
6-15	<b>175</b>	<b>205</b>	<b>220</b>	<b>240</b>	<b>255</b>	<b>265</b>	<b>275</b>	<b>285</b>	<b>295</b>	<b>300</b>	<b>310</b>	<b>310</b>	<b>320</b>	<b>330</b>	<b>330</b>	<b>335</b>	<b>335</b>	<b>335</b>	
Elevplatser		0	0	0	0	0	0	189	189	189	189	189	189	189	189	189	189	189	
+/-		-205	-220	-240	-255	-265	-275	-96	-106	-111	-121	-121	-131	-141	-141	-146	-146	-146	



## Nordvästra Huddinge



### Nuläge och planering Nordvästra Huddinge 2019-2021

I Nordvästra Huddinge finns idag 6 kommunala grundskolor och två fristående grundskolor. Totalt 2 102 elevplatser baserat på 25-27 elever/klass.

Vid nybyggnation planeras för 30 elever/klass medan önskad klasstorlek är 27/klass. Detta för att i möjligaste mån möta tillfälliga behov inom befintligt lokalbestånd och möjliggöra snabb rörlighet i elevtal för enskilda skolor och årskurser.



Nordvästra			
Ålder	2020	2021	2022
6	310	285	285
7-9	910	890	865
10-12	900	900	910
13-15	845	875	885
<b>6-15</b>	<b>2 965</b>	<b>2 950</b>	<b>2 940</b>

## Vårby

I Vårby finns tre kommunala grundskolor med totalt 700 elevplatser baserat på 25 elever/klass. I Vårby finns en fristående skola, Myrstugubergets friskola F-5 med ca 150 elevplatser. Totalt 850 elevplatser.

Skola			Elevantal
Grindstu	F-3	2 p	200
Vårbacka	F-3	2 p	200
Vårby	4-9	2 p	300

## Eleverprognos 2020-2022

Vårby			
Ålder	2020	2021	2022
6	150	145	140
7-9	455	435	420
10-12	425	430	430
13-15	375	390	405
<b>6-15</b>	<b>1 405</b>	<b>1 400</b>	<b>1 400</b>

## Pågående / planerade grundskoleprojekt

**Vårbackaskolan**, tillfälliga arbetsmiljöåtgärder har vidtagits i avvaktan på att en ny större skola kan finnas på plats. Då besked om lämplig placering av en ny skola dragit ut på tiden planeras tillfälliga lokaler för Vårbackaskolans elever och personal. De tillfälliga lokalerna kan vid behov utökas med 100 elevplatser för att öka kapaciteten i området. Den nya paviljongen planeras stå färdig hösten 2020.

**Spendrups huvudkontor**, en fristående F-9 skola med tre paralleller för ca 900 elever beroende på klasstorlek, planeras vid Spendrups huvudkontor. Det finns inga besked angående tidplan eller huvudman för den nya skolan.

## Ersättningslokaler

Vårbackaskolan flyttar in i tillfälliga lokaler sommaren 2020 i avvaktan på den nya skolan. Paviljongerna placeras på grusplanen nedanför den befintliga skolan.



Tillfälliga bygglov  
Paviljonger för Vårbackaskolan.

Under- /överkapacitet

År	2020	2021	2022
Under- /överkapacitet Vårby	-555	-550	-550

För att möta behoven i området bör den nya skolan vid Spendrups huvudkontor starta 2025 vilket ger ett överskott på elevplatser som kan erbjudas elever från andra kommundelar. Läget bör vara attraktivt även för elever från Stockholm och Botkyrka varför ett visst överskott på elevplatser ses positivt. Kostnaden för paviljonger per år blir lägre vid en längre etableringstid varför de tillfälliga paviljongerna föreslås stå kvar minst 10 år och sedan ersättas av en ny större skola som kan ta hand om det väntade underskottet på elevplatser.

### Kungens kurva

I området finns inga grundskolor.

Eleveprognos 2020-2022

Kungens Kurva			
Ålder	2020	2021	2022
6	5	0	5
7-9	5	5	5
10-12	5	5	5
13-15	10	5	5
6-15	25	20	20

Pågående / planerade grundskoleprojekt

**Kungens kurva**, en fristående Grundskola F-9 skola med tre paralleller för ca 900 elever beroende på klasstorlek, planeras i området. Det finns inga besked angående tidplan eller huvudman för den nya skolan. Inflyttningen i det nya området ökar blygsamt fram till 2025 varefter en ökning sker successivt med 100-150 elever per år till 2035 då det totala elevunderlaget beräknas vara 1 245 elever. Den nya skolan bör dessutom vara attraktiv för elever i såväl andra kommundelar som andra kommuner med närhet till såväl Stockholm som Botkyrka. Skolan blir också viktig för att hantera underskottet av elevplatser i Segeltorp. En dialog kring lämplig tid för verksamhetsstart bör starta så snart en huvudman för den nya skolan utsetts. I utblicken nedan antas verksamheten starta hösten 2026.



## Ersättningslokaler

Ej aktuellt

## Tillfälliga bygglov

Ej aktuellt

## Under- /överkapacitet

År	2020	2021	2022
<b>Under- /överkapacitet Kungens kurva</b>	-25	-20	-20

## Segeltorp

I Segeltorp finns tre kommunala grundskolor och en fristående grundskolor, Juringeskolan (F-5) med cirka 180 elevplatser. Totalt 1 252 elevplatser baserat på 25-27 elever/klass.

Spårväg syd har tidigarelagts och en översyn av hur området kring den nya spårvägen ska se ut kommer att påbörjas inom kort. Detta kan innebära behov av förändringar i hela området inklusive kringliggande mark vid befintlig skola, varför en volymstudie bör påbörjas parallellt med planeringen av de nya områdena i Segeltorp.

Skola			Elevantal
Skansberget	F-3	1 p	100
Segeltorp	4-9	4 p	648
Långsjö (i Segeltorps lokaler)	F-3	3 p	324

## Eleverprognos 2020-2022

Segeltorp			
Ålder	2020	2021	2022
<b>6</b>	150	135	140
<b>7-9</b>	450	450	435
<b>10-12</b>	470	465	470
<b>13-15</b>	465	480	475
<b>6-15</b>	<b>1 540</b>	<b>1 525</b>	<b>1 520</b>

### Pågående / planerade grundskoleprojekt

**Långsjöskolan**, ny kommunal skola för cirka 324 elever baserat på 27 elever per klass. Skolan har startat i Segeltorpsskolans lokaler vilket möjliggjorts genom viss ombyggnation samt övertagande av en del av bibliotekets lokaler. Den nya skolan beräknas stå färdig till hösten 2022.

**Segeltorpsskolan**, Barn- och utbildningsförvaltningen genomförde 2012 en skolgårdsinventering till grund för en successiv upprustning av kommunens skolgårdar. Ett antal skolgårdar har iordningställt och Segeltorpsskolan bedöms vara aktuell för en upprustning sommaren 2022. Som en del av skolgårdsupprustningen föreslås anläggande av en konstgräsplan samt förbättrad belysning. I övrigt har gården behov av förbättrade lekmöjligheter, grönytefaktor och solskydd.

Utifrån vad kommande volymstudie påvisar med anledning av tidigareläggandet av Spårväg Syd kan tidplan och innehåll i skolgårdsupprustningen förändras.

Gällande Kolartorp bör mark hållas för framtida behov av skolplatser.

### Ersättningslokaler

I avvaktan på att den försenade Långsjöskolan kan färdigställas planeras ytterligare en hemvist med plats för tre klasser i centrumbyggnaden till hösten 2020 för att komplettera Segeltorpsskolans lokaler.

### Tillfälliga bygglov

Tillfälliga lokaler i centrumbyggnaden befintliga (Rönnen) och den planerade hemvisten måste på sikt avvecklas och skolan återgå till sin planerade storlek med hänsyn till kapaciteten för idrottshall, matsal och övriga specialsalar.

År	2020	2021	2022
Under- överkapacitet Segeltorp	-288	-273	-268

Segeltorpsskolan som är planerad för maximalt 30 klasser behöver i avvaktan på Långsjöskolan rymma fyra paralleller 4-9 (24 klasser) samt ge plats åt Långsjöskolans verksamhet 12 klasser. Totalt 36 klasser vilket möjliggörs genom utförda ombyggnationer, kreativ schemaläggning och tillskapande av en ny hemvist i centrumhuset. Detta är en kortsiktig lösning då matsal, specialsalar, idrottshall och friyta inte är dimensionerade för detta elevantal.

## Utblick för Nordvästra Huddinge 2035

I tabellen nedan beskrivs elevprognoser för 2022-2035, därefter beskrivs kommunala och fristående elevplatser under samma tidsperiod. Antalet elevplatser utgår ifrån att planerade projekt beslutas och genomförs enligt tidplan.



