



Verksamhetsbeskrivning för ny simhall

Inspiration till ny simhall är bland annat hämtat ifrån studiebesök vid Lögarängsbadet i Västerås och Järfällabadet.

Innehåll

Syfte och användning.....	2
Behovsanalys med vision framåt	2
Nuläge i Huddingehallen	3
Föreningsverksamhet i Huddingehallen.....	8
Framtidens verksamhet	9
Föreningsverksamhet - utvecklingsmöjligheter	10
Simhallens framtida funktioner.....	11
Entré	11
Samnyttjad samlingslokal	11
Omklädningsrum.....	11
Badmiljön ”våt delen”.....	12
Bassänger.....	12
Övriga funktioner i bad-miljön.....	16
Förråd.....	16
Föreningslokaler	16
Friskvårdslokaler.....	16
Personalutrymmen	16
Teknikutrymmen.....	17

Syfte och användning

Syftet med verksamhetsbeskrivningen är att redogöra för den rådande bad- och simsituationen i Huddingehallen samt beskriva planerad verksamhet i ny simhall. Kommunens fastställda simhallsstrukturprogram och idrottspolitiska program har tagits i beaktande vid planeringen av den framtida verksamheten och utbudet.

Verksamhetsbeskrivningen ligger som grund till det framtagna lokalprogrammet för nya simhallen.

Behovsanalys med vision framåt

Huddinge är en växande kommun och en ny simhall behöver byggas för en kapacitet som täcker både dagens och framtidens behov av simskoleundervisning, motionssim, föreningsbehov med mera.

En utmaning är att skapa en anläggning med verksamhet som möter alla kommuninvånarens behov, och särskilt ser till behoven hos de prioriterade målgrupper som definieras i det antagna *Idrottspolitiska programmet*. Att tillgodose de olika gruppernas behov ställer krav på en flexibel simhall med flera bassänger.

Målet är att Huddinges nya simhall ska:

- tillsammans med övriga simhallar möta behovet från skolor i kommunen gällande elevers simundervisning
- vara tillgänglig, underlätta för invånarna att kunna vara aktiva genom hela livet.
- erbjuda en god och tillfredsställande miljö för både besökare och personal
- förbättra förutsättningarna för kommunens föreningsliv inom simsporter, vilket kan locka fler till sim- och annan vattensport vilket kan bidra till förbättrad folkhälsa.
- möjliggöra för rehabiliterings-/habiliteringsträning

Behovet av tillgång till mer vattenyta finns uttryckt från så väl skolor, föreningar och allmänhet. En ny simhall med mer bassängyta än dagens Huddingehallen ger ökat utrymme för bättre tillgänglighet för både skolornas simundervisning och för allmänhetens tillgång på tider. Det möjliggör också för att fler simskolegrupper och fler träningstider kan erbjudas till kommunens föreningar.

Grundskolan har ett önskemål om en ökad möjlighet att åka med större grupper. Enligt lokalprogrammets föreslagna bassängstorlekar och bassängstyper blir dimensioneringen anpassad för fyra simskolegrupper samtidigt.

En utökad vattenyta jämfört med Huddingehallens bassänger minskar även sårbarheten med avseende på brukare av kommunens övriga simhallar. När Skogåshallen eller Vårbyhallen behöver stänga tillfälligt för renovering, så behöver den nya simhallen vara dimensionerad för att möta det tillfälliga extra volymbehov som skapas. På längre sikt kommer denna förhöjda dimensionering "ätas upp" av befolkningstillväxten.

I Huddingehallen idag finns en separat hoppbassäng med 3 meters djup. Ett fortsatt behov av en bassäng med en djupdel - på minst 3,8 m - finns från flera håll

- som hoppbassängdel för en svikt eller en lägre hopplattform för alla hoppglada besökare,
- för livräddningsutbildning,
- blåljuspersonalens utbildning (ex polishögskolan på Södertörn) och
- föreningsverksamhet (dykarklubb)

Bassänger i nya simhallen ska kunna användas för flera funktioner och flera olika målgrupper. Huddinge behöver därför multibassänger med höj- och sänkbart mellangolv för flexibilitet och kunna maximera nyttjandet under veckans alla dagar.

Nuläge i Huddingehallen

Huddingehallen har åtta banor med bredden 2 meter i 25-metersbassängen. Sex av banorna är bokningsbara. Bokning sker via kommunens bokningssystem, FRI. Undervisningsbassängen (13x6m) och hoppbassängen (10,8x6,5m) är också bokningsbara.

Majoriteten av de närmare 40 grundskolorna, grundsärskolorna samt friskolorna i kommunen bokar tider i Huddingehallen för simundervisning inom ämnet Idrott och hälsa. En handfull skolor väljer att boka i simhallarna i Skogås eller Vårby. Gymnasieskolorna inklusive introduktionsprogram, bokar också tider i Huddingehallens bassänger.

Föreningar och skolor har under lång tid framfört önskemål om att få boka fler timmar i undervisningsbassängen. I dag nekas de fler timmar, då undervisningsbassängen är helt fullbokad under terminerna. Övriga simbanor/bassänger var i varierande grad uppbokade (mellan 26-63%) under en slumpmässig vecka i november 2021.

Upplägget för fördelning av bokningsbara tider i bassängerna är för närvarande att det ska gå att boka banor, men det ska alltid finnas plats för allmänhetens motionssim och lek. Ju lägre bokningsgrad, desto mer vattenyta är tillgänglig för vanliga besökare.

En sammanställning över bokningar per bassäng i Huddingehallen under en vecka presenteras i tabellen nedan. Lägst bokningsgrad hade hoppbassängen med 26%.

Antal bokade bantimmar alt. timmar per bassäng vecka 46 november 2021	Totalt	25 m-bassängen (6 bokningsbara banor)	Undervisningsbassängen	Hoppbassängen
Grundskolor	49,5	38	9	4,5
Gymnasieskolor	44,5	39,5	0	5
Föreningar (2 st)	78,5	59	12,5	7
Egen verksamhet*	20	17	1	2
TOTALT	193	153,5	22,5	18,5
Antal bokningsbara tider		466	22,5	72
Bokningsgrad		medel=42%	100%	26%

*Bokade timmar i bassängen för egen verksamhet avser vattengymnastik och avgiftsbelagd simskola.

Under den valda veckan var ingen bana bokad av polisen eller annan blåljuspersonal, men de bokar vanligtvis ett par banor flera gånger i månaden.

Södertörns Simsällskap är den största externa nyttjaren med uppskattningsvis 2500-3000 bantimmar bokade under 2021.

Idag drivs verksamheten i Huddingehallen i kommunal regi av kultur- och fritidsnämnden. Förutom bad-delen finns även friskvårdsverksamhet (gym och gruppträning), ett bokningsbart konferensrum och en sporthallsdel bestående av två idrottshallar och flera mindre idrottslokaler¹. Café-verksamheten (Café Våga) drivs av upphandlad extern aktör med en ungefärlig omsättning 2 milj kr/år.

För gruppträning utanför vattnet erbjuds i friskvårdslokalerna i snitt 40 träningspass/vecka med totalt cirka 1300 platser i veckan. Vid entrékassan erbjuds en mindre försäljning av badrelaterade varor. Intäkten från den försäljningen var år 2019 drygt 400 000 kr.

Utbud av aktiviteter som arrangeras via kultur- och fritidsnämndens försorg är:

- simskola för barn från 6 år och uppåt (8 lektioner) olika nivåer
- simskola för vuxna nybörjarkurs (8 lektioner)
- vattengymnastik i två nivåer (Lätt vattengympa & Intensiv djupvattengympa)
- vuxensim består av endast motionssim i nedsläckt miljö i simhallen för alla som fyllt 16 år.

Personalbemanning

År 2021 finns följande roller/funktioner vid enheten Huddingehallen:

Funktion	Antal heltidsanställda
bad- och friskvårdsvårdare	11
arbetsledare	2
samordnare	1
enhetschef	1
Totalt	15

¹ Idrottshallen och kring ytor till den samma kommer utredas i en särskild förstudie.

Dessutom finns cirka 20 intermittenta (=vid behovs timanställda) samt cirka 15 gruppträningsinstruktörer under ett normalår (2019). Antal sammanlagd tid under 2019 som dessa 20 intermittenta anlitas var ungefär 5000 timmar.

Driftsekonomi

(tkr)	2016	2017	2018	2019	2020	2021
Intäkter	11 845	11 985	12 676	14 079	9 436	7 764
Kostnader	18 125	18 052	21 526	22 091	22 189	20 359
Nettoresultat	-6 280	-6 067	-8 850	-8 012	-12 753	-12 595

Under 2018 genomfördes insatser och upprustning av Huddingehallen, vilket ökade kostnaderna. Enligt beslut från kommunfullmäktige infördes taxa för vuxna vid upplåtelse av lokaler, vilket resulterade i högre intäkter än tidigare år.

Från 1 januari 2019 höjdes avgifterna för upplåtelse av kommunens lokaler och anläggningar samt bad- och träningsavgifter i kommunens lokaler och anläggningar höjdes, vilket ökade intäkterna.

De jämförelsevis låga intäkterna för 2020 och 2021 beror på hel, eller delvis nedstängning av Huddingehallen enligt Folkhälsomyndighetens riktlinjer pga Covid19-pandemin. Endast föreningsverksamheten för barn och unga fick pågå som vanligt.

Entrépriser 2022 till Huddingehallen och i ett urval av andra simhallar

Pris (kr)	Huddinge- hallen*	Järfällabadet (Medley)	Nacka simhall (Medley)	Torvallabadet Haninge	Söra simhall Österåker
Årskort Bad, vuxen	1900		2196	1750	2100
Årskort Bad, studerande/pensionär	1000			1000	
Årskort Gym, inkluderar bad	3200				
Årskort Total, inkluderar bad, gruppträning, gym	3500	5400	2700		3300
Engångsbiljett					
Bad Vuxen	70	105	80	70	75
Bad Studerande och pensionär	50	105	45	50	50
Bad Ungdom (7 till 15 år)	20	40 (3-17 år)	30 (7-19 år)	15 (3-15 år)	50 (10-15 år)
Gym Vuxen (inkl bad)	120		140		
Gym Studerande/Pensionär/Arbetslös	50				

*Barn under 7 år badar gratis. Priserna är fastställda av Kultur- och Fritidsnämnden, november 2021. Priser sätts i linje med jämförelsekommuners priser efter genomförd omvärldsanalys. För prissättning av fler typer av periodkort, se [hemsida](#).

Järfällabadet invigdes 2018. Nackabadet och Torvallabadet byggdes på 1970-talet. Söra simhall i Österåker, byggdes 1974, och totalrenoverades 1991 efter en brand.

Antal sålda årskort

Huddingehallen	Antal sålda årskort 2019	Andel av totalt sålda årskort	Brutto-intäkt kr
Bad	691	41,3%	1 138 150
Total (inkl. bad, gym, gruppträning)	728	43,5%	2 207 775
Gym inkl. bad	253	15,1%	801 950
Summa	1 672		4 147 875

Det populäraste årskortet under 2019 var det kombinerade ”Totalkortet” med bad/gym/gruppträning. Gymkortet och totalkortet är dyrare än badkortet vilket kan indikera att de som köper de två typerna av årskort även vill träna. År 2019 får representera ett normalår innan pandemin. För 2021 var det mest sålda årskortet till endast bad (46% av sålda årskort).

Förutom årskort finns halvårskort och månadskort. Försäljning av dessa periodkort står för 64% av Huddingehallens intäkter (2019). Engångsbiljetter står för 17% av intäkterna.

Öppethållande

2021	Öppettider bad	Öppethållande bad i timmar och min/vecka	Öppettider friskvård	Öppethållande friskvård i timmar och minuter/vecka
Måndag	09.00-21.30	12 tim 30 min	06.15-21.30	15 tim 15 min
Tisdag	06.30-21.30	15 tim	06.15-21.30	15 tim 15 min
Onsdag	07.00-21.30	14 tim 30 min	06.15-21.30	15 tim 15 min
Torsdag	06.30-21.30	15 tim	06.15-21.30	15 tim 15 min
Fredag	06.30-16.00	9 tim 30 min	06.15-21.30	15 tim 15 min
Lördag	09.00-16.00	7 tim	07.30-19.30	12 tim
Söndag	09.00-16.00	7 tim	07.30-21.30	14 tim
Totalt tim/v		80 tim 30 min		102 tim 15 min

Staplarna i diagram 1 redovisar antal besökare till Huddingehallen per klockslag/timme öppet under januari 2019.

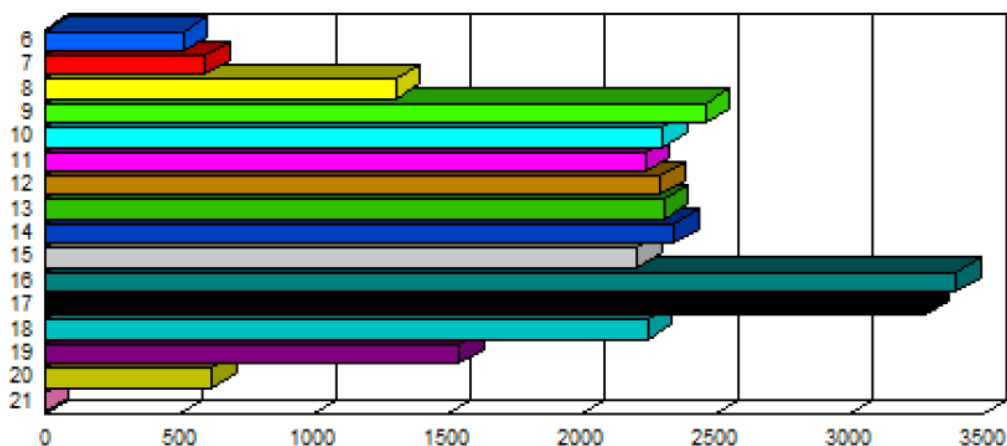


Diagram 1 Antal passager in per timme/klockslag

Besöksstatistik

År	Antal besökare*	Kommentar
2017	266 143	
2018	264 889	
2019	243 833	Vattenreningsanläggningens kapacitet resulterade under 2019 i en införd begränsning av antalet samtidigt badande personer, ”badbelastning”.
2020	156 960	Stängt helt eller delvis, p.g.a. pandemirestriktioner
2021	72 670	Stängt för allmänhet till i slutet av augusti, p.g.a. pandemirestriktioner

*År 2017-2019: Merparten av barnen som deltog på skolsimskola (med Huddingehallens simlärare) eller skolsim (lektion med egen lärare) har gått genom snurrgrinden, dvs ingår i statistiken men ibland har klasserna släppts in via grinden och är inte medräknade in i besökstalen. Under 2020-2021: Barnen till skolsimskola och skolsim har gått via grinden enligt pandemi-rekommendationer, dvs de är inte medräknade i statistiken.

Besöksräknaren gör inte skillnad på badgäster eller besökare till friskvårdsdelen i Huddingehallen (gym & gruppträning), vilket gör det svårt att sätta värden på besöksantal för respektive grupp.

Huddingehallens medarbetare uppskattar att besökarna kan delas upp enligt följande:

- Inklusiv skola och föreningar och övriga bokningar (t.ex. Polishögskola):
Bad 80%
Friskvård 20%
- Exklusiv skola och föreningar och övriga bokningar, dvs besökare som har på egen hand köpt någon form av träningskort eller köper engångsbiljett:
Bad dag 50%, kväll 40%, helg 70%
Friskvård dag 50%, kväll 60%, helg 30%

Under åren 2019, 2020 och 2021 var tisdagar den populäraste dagen i veckan för besök till Huddingehallen. I snitt varar besöken mellan 1 timme och 30 minuter till 1 timme och 45 minuter.

Under höstterminen har skolsimskola haft 22 200 besökare (skolklasser som undervisas av kultur- och fritidsförvaltningens personal, skolsim har 2 000 besökare (skolklasser har egen lärare med sig) och Polishögskolan har undervisning med 2 400 besökare.

Södertörns simsällskaps simskoleverksamhet i Huddingehallen består av över 800 barn. Med 16 kursträffar per termin blir det ungefär $800 \times 17 \times 2 = 26\,000$ besök per år. De flesta föreningssimmarna går igenom besöksräknaren, men vid de tider badet är stängt för allmänheten passerar de utanför besöksräknaren. Baserat på inskrivna deltagare passerar på fredagar 510 besök, lördagar 380 besök och på söndagar 470 besök på detta sätt. Föräldrar är med vid simskola för de yngre, och förälder släpps in tillsammans med sitt barn.

När det blir för många i simhallen måste inläppet till simhallen stängas tillfälligt. Det beror på att Huddingehallens anläggning inte klarar av att ventilera luften och rena vattnet mer än till en viss gräns. Huddingehallens badbelastning är på maximalt 145 badande samtidigt. Den tillfälliga stängningen tvingas ske oftast på helgerna och vanligtvis mitt på dagen.

Föreningsverksamhet i Huddingehallen

För närvarande finns två simsportföreningar verksamma i Huddinge. Båda föreningarna bokar bantimmar i Huddingehallen.

I Huddingehallen har de två föreningarna inga dedikerade lokaler för sin verksamhet förutom ett par förråd.

Södertörns simsällskap

Föreningen har för närvarande cirka 2400 simmare inom breddverksamheten och cirka 200 tävlingsaktiva simmare. Nittio procent av deras verksamhet är simskolor från 4 års ålder och uppåt. Föreningen har förutom simskola i Huddingehallen också simskolor i Vårbyhallen, Skogåshallen och i Haninge (Torvalla simhall). Deras verksamhet i Huddingehallen består av över 800 barn som övar simkunnighet varje termin.

Föreningen anger en ungefärlig siffra på över 200 barn/vuxna på väntelista på grund av platsbrist i bassängerna. Föreningen har över 100 timanställda i sin verksamhet.

Urval av Södertörns Simsällskaps synpunkter om Huddingehallens bassänger:

- Saknas ordentliga startpallar som sitter på den djupa delen av bassängen, för att barnen ska kunna dyka ordentligt från början.
- Flaggorna i taket som används vid ryggsim som indikator för ”5 meter kvar” får inte hänga kvar uppe under all tid
- Det finns en trappa på ena banan vilket gör det både vågigt och lätt för simmare att simma in i. För yngre simmare och inom simskolan är den till hjälp men det försvårar simträningen då det kommer till simmare som börjar utvecklas till högre nivåer

Dykarklubben Putan

Föreningen har cirka 20 aktiva fridykare i åldern 8-15 år och cirka 5 stycken 20 år och äldre. Till detta har de fyra aktiva tränare. Det finns för närvarande ingen väntelista, men föreningen kan inte ta in fler för närvarande.

Urval av Dykarklubben Putans synpunkter om Huddingehallens bassänger:

- Ofta vill de kombinera längdsim med djupsim. 25m poolen saknar djupdel och de behöver gå upp ur vattnet för att kunna ”fortsätta övningen”. Dessutom är djupdelen både för liten och för grund.
- har tidigare försökt träna ungdomar i undervattensrugby, men det går inte att använda djupa poolen till detta på grund av att den sluttar och dess storlek.
- utrymme saknas för avslappning och teoretisk genomgång vid bassäng.

Framtidens verksamhet

I nya simhallen finns en 50m-bassäng, två multi-/undervisningsbassänger, ett familjebad, en mindre relax-del och friskvårdslokaler. Med de funktionerna möts dagens och framtidens behov för simundervisning, motionssim (folkhälsa) samt föreningsverksamhet.

Genom den utökade vattenytan, jämfört med Huddingehallen, kan antalet simskolor, både i egen regi och genom förening byggas ut. Fler simskolekurser kan erbjudas varje kväll samt på helgerna. Detta då söktrycket är högt: när platserna till simskolorna blir tillgängliga för bokning tar de slut på några minuter.

Bassängtyper med hög flexibilitet bidrar till att utbudet av vattenaktiviteter kan breddas. Den mindre multibassängen där vattentemperaturen ska vara högre kan, förutom till simundervisning, också nyttjas för babysim/minisim, mjuk vattenträning och rehabiliteringsträning.

Det föreslagna familjebadet vänder sig till familjer med yngre barn. Bästa sättet för barn att få vattenvana är att leka fram den i en trygg och säker miljö. God vattenvana är grunden för att lära sig simma.

För äldre barn och ungdomar finns i nya simhallen hoppsvikt och flytande lekutrustning, exempelvis uppblåsbar och demonterbar hinderbana såsom Aqarun, Wibit, som kan finnas monterad vid helger och lov.

Personalbemanning

Skattad ökad personalkapacitet i en ny anläggning i enlighet med lokalprogrammet med utvecklad verksamhet är till cirka 20 fast personal utifrån nedan kriterier:

- Ökade öppettider (19 timmar fler i veckan= 23% ökning)
- Större bevakningsyta (närmare 300% mer vattenyta)
- Mer simskola
- Erbjuder en mindre servering eventuellt i egen regi (samförlagd till reception)
- Lokalvård på fler kvadratmeter

Öppethållande & priser

Öppethållande i nya simhallen

Öppettiderna för bad förlängs jämfört med idag för att öka tillgången ytterligare. En modern simhall bör erbjuda morgonbad, kvällsbad samt mycket goda öppettider under helger och lov. Detta gynnar folkhälsan.

Då anläggningen innebär en stor kommunal investering bör också kommuninvånarna ha tillgång till anläggningen i så stor utsträckning som möjligt. Möjligt förslag på nya öppettider:

- Måndag-fredag 06.00–21.30 (idag öppnar simhallen kl 8 alternativt kl 9, och stänger kl. 21.30 måndag–torsdag samt kl 16 på fredag)
- Lördag-söndag 08.00–20.00 (idag öppnar kl 9 och stänger kl.16.00)

Från allmänheten efterfrågas idag längre öppettider på fredags-, lördags- och söndagskvällar. I dag stängs bad-delen i Huddingehallen för allmänheten dessa dagar redan kl. 16 till förmån för föreningslivet. Föreningslivet har inte efterfrågar längre öppettider, utan de önskar endast mer tid under tider badet är öppet i dag.

Badet ska ha öppet året runt med reservation för vissa storhelger och underhåll. Huruvida vissa delar av badets ska stängas vid tillfällena av vattenbyte, underhåll eller av andra anledningar kan diskuteras.

Kassan stänger 30 min innan bassängen stänger. Dusch och våtutrymmen skall vara utrymda senast 30 min efter att bassängerna har stängts. Barn under 12 år badar endast i vuxens sällskap. Krav på badblöja på barn under 3 år.

Priser i nya simhallen

Priserna ska spegla nämndens övriga taxor vid badets öppnande. Det ska finnas ett förhållandevis brett utbud av priser, men med inriktning på att vara jämlikt och rättvist med avseende på olika målgrupper såsom barn och unga, studenter, arbetslösa, pensionärer. Prissättning ska även ske utifrån en omvärldsanalys av biljettpriser på motsvarande kommunala badanläggningar.

Besöksantal

I en ny modern simhall kommer troligtvis besökarantalet att öka jämfört med i Huddingehallen idag. Ett ökat besökarantal hålls för sannolikt utifrån ett mer varierat utbud av aktiviteter och generösare öppethållande, samt en mycket högre möjlig badbelastningsfaktor.

Med de föreslagna bassängsstorlekar och bassängstyper i nya simhallen blir dimensioneringen anpassad för minst 450 000 bad/år, 4 simskolegrupper samtidigt, cirka 800 omklädnadsplatser och ger 2 000 badande maximalt/dag. Dimensioneringen är satt bland annat utifrån branschnyckeltal (underlag från Liljewall Arkitekter i Kultur- och fritidsnämndens inriktningsbeslut om ny simhall 2020-12-08, dnr KFN-2019/106.), ett tilltänkt behov utifrån befolkningsprognos fram till 2050 och att simhallen kan möta tryck vid besökstoppar såsom sportlov.

Dimensioneringen av nya simhallen ska, tillsammans med kommunens övriga simhallar i Skogås och Vårby med sina vardera 60 000 årliga besökare (normalår), kapacitetsmässigt ge utrymme för 4 bad per år och medborgare utifrån beskrivna ambitioner och behov från det antagna simhallsstrukturprogrammet (2020-11-09, dnr KFN-2020/347).

Föreningsverksamhet - utvecklingsmöjligheter

Genom att erbjuda ett varierat utbud av fritids- och idrottsaktiviteter ökar möjligheterna att få fler Huddingebor att vilja röra på sig, vilket i sin tur medför en förbättrad folkhälsa. Vid planering av nya simhallens bassänger öppnar kommunen upp för nya simsportföreningar och möjliggöra utveckling av nuvarande föreningsverksamhet i linje med inriktning uttryckt i det *Idrottspolitiska programmet* (dnr KS-2021/1068.172). Syftet är att attrahera fler utövare och då särskilt inom de prioriterade målgrupperna.

Det är viktigt att planera för korrekt djup i bassänger och i tidig fas ta med behovet av bottenfästen och dylika funktioner som är svåra eller omöjliga att addera i efterhand. Detta för att inte utestänga framtida behov från ny simsportförening eller verksamhetsutveckling i befintliga föreningar.

Simhallens framtida funktioner

Entré

I entrén finns entrékassa, servering, sittplatser. Priser och övrig information visas på skärmar. För besökare som glömt badbyxorna hemma, erbjuds försäljning av badkläder, simglasögon etc.

Här köper besökaren sin entrébiljett, det finns stolar och bord för de som sitter och väntar på sitt sällskap innan/efter bad och man har möjlighet att handla något att äta i en mindre serveringen. För att samnyttja personal samordnas entrékassan med serveringen. Även vid extern upphandlad part för serveringen ses fördelar att kunna täcka upp för varandra, när man samlokaliserar servering och entrékassan.

Serveringen är tillgänglig från entrédelen och inifrån simanläggningen. Erfarenhet från andra kommuner är att 70% av försäljning från serveringen sker i våtdelen. Möjlighet ska finnas för besökare att låna mikro för barnmat.

I receptionen finns arbetsplatser för att bemöta besökare vid in- och utpassage. Det finns kassaavstämningssrum och monitorer för övervakning.

Grunden i hela systemet är ett modernt inpasseringssystem med armband med chip. All inpassering sker via entréspärrarna med armbandet. Med armbandet kan kunden låsa skåp, tillåtas passering till olika delar av simhallen, köpa en kopp kaffe eller äta en lunch. Utpassering sker genom återlämning av armband.

Toaletter och RWC-toaletter finns i anslutning till entréhallen.

Samnyttjad samlingslokal

I den ”torra” delen, finns en samlingslokal, för cirka 25-30 personer. Den används som undervisningsrum/ konferensrum där skolorna kan köra teori för halvklass under tiden andra halvklassen har simundervisning. Samnyttjande i den lokalen kan göras både med personalen i simhallen (mötesrum) samt med externa parter såsom föreningar. Uthyrning ombesörjs i enlighet med övriga kultur- och fritidslokaler via fritidsbokningen och gängse ”passerdroppe-system”. Det är lätt åtkomst till lokalen utifrån, så att den kan nyttjas utan att vara beroende av badets öppettider.

Omklädningsrum

Omklädningsrummen används till klädförvaring, omklädning, dusch före och efter bad. Här finns torrbastu, toaletter och möjligheter för ”tillsnyggning”.

Omklädningsrum är gemensamma för simhallens alla publika verksamheter; badbassänger och friskvårdslokaler. Detta ger en stor flexibilitet då olika besöksgrupper besöker anläggningen vid olika tider.

Omklädningen indelas i olika typer för olika badgäster (herr/dam/grupper/kombi) och för olika badfunktioner, exempelvis allmänheten som besöker familjebadet, simföreningar, skolklasser som genomför skolsim och simskoleundervisning, babysim, vattengympa.

Kombi-omklädningsrummet kan användas av personer med särskilda behov, till exempel brukare med assistent eller personer i HBTQ-I-spektra. Detta omklädningsrum kan även användas av personer som av religiösa skäl inte vill byta om bland andra besökare, och också fungera som familjeomklädningsrum, till exempel pappa med 7-årig dotter. Kombi-/flexomklädningsrum placeras med fördel med nära tillgång till den mindre multibassängen för enkel access.

Armband som besökaren får i entrén fungerar som nyckel till ett låsbart skåp. Olika storlekar och utformning på omklädnings-skåpen behövs för att möta olika människors behov och längd.

Badmiljön "våtdelen"

Bassänger

Bassäng	Vattentemperatur	Lufttemperatur
50-metersbassängen	27-28 grader C	2 grader högre än vattentemperaturen
Multibassäng/Undervisningsbassäng 1	28 - 32 grader C	
Multibassäng/Undervisningsbassäng 2	29 - 34 grader C	
Familjebad /Vattenlek	Cirka 32 grader C	
Varmpool i "mini-relaxen"	36 grader C	

Den stora 50m-bassängen ska vara delbar med höj- och sänkbara "bryggor" med möjlighet till zonindelning, och därmed möjliggöra för minst 2 olika verksamheter samtidigt. Flexibilitet som delbarheten ger gör att flera målgrupper kan nyttja bassängen på "bästa tider" och totalt antal besökare blir högre.



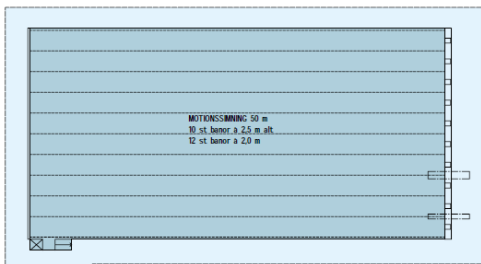
Bild 1 Exempel på bassängssavdelare.



Bild 2 Inspirationsbild nedan på lekutrustning/hinderbana för äldre barn, samt "bassängsavdelare".

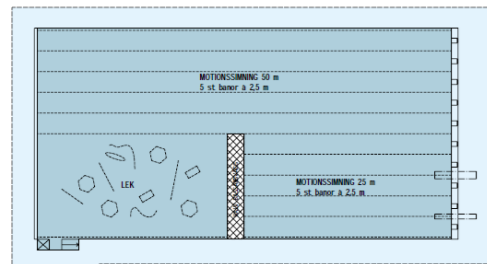
”Bryggorna” i bassängen avdelar vattenytan och möjliggör för parallella funktioner som möter olika behov i en och samma bassäng. Till exempel kan en grupp med skolelever undervisas eller kanske genomgå provtagning för olika simmärken, samtidigt som det finns gott om plats för allmänhetens motionszim och lek.

50-metersbassäng utan bassängvägg



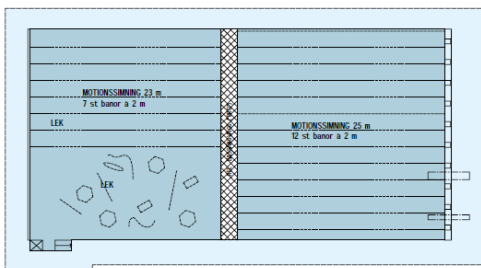
SIMNING 50 m

50-metersbassäng med halv bassängvägg

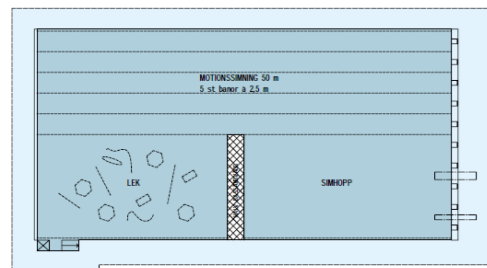


SIMNING 50 m + 25 m, LEK

50-metersbassäng med hel bassängvägg



SIMNING 25 m och 23 m, LEK



SIMNING 50 m + 23 m, LEK/SIMHOPP

SIMHALL HUDDINGE
AKTIVITETER 50-METERSBASSÄNG
SKISS 222-01-17/PH

Bild 3 Exempel på flexibel användning av 50m bassängen.

Här följer inspirationsbilder som representerar den vision för verksamhet och funktion som kultur- och fritidsnämnden har för ny simhall.



Bild 4 Bilden visar lyftplan. Fungerar som hiss för personer som använder rullstol och som de själva kan sköta upp och nedfarten ur vattnet.

Inspirationsbilder på familjebad:



Bild 5 Splash-område, Järfälla



Bild 6 Familjebadet i Munkellsbadet i Eskilstuna



Bild 7 Familjebadet i Lögarängsbadet i Västerås

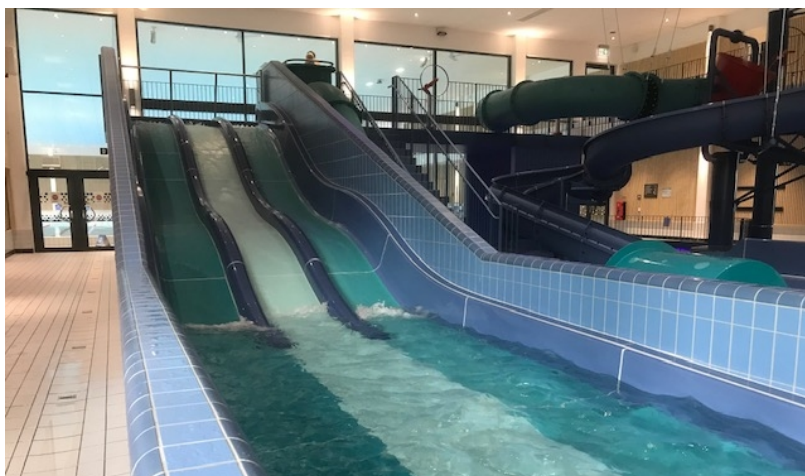


Bild 8 Exempelbild på Trippelslide - en öppen vattenrutschbana med tre parallella nedfarter. Vattenrutschbanan vänder sig till de lite äldre barnen - en ålderskategori som är svår att hitta bra attraktioner till. Trippelslide är ett kostnadseffektivt alternativ som kan hantera stora mängder besökare.

Exempelbild på familjebastu och varmpool ”mini-relax”

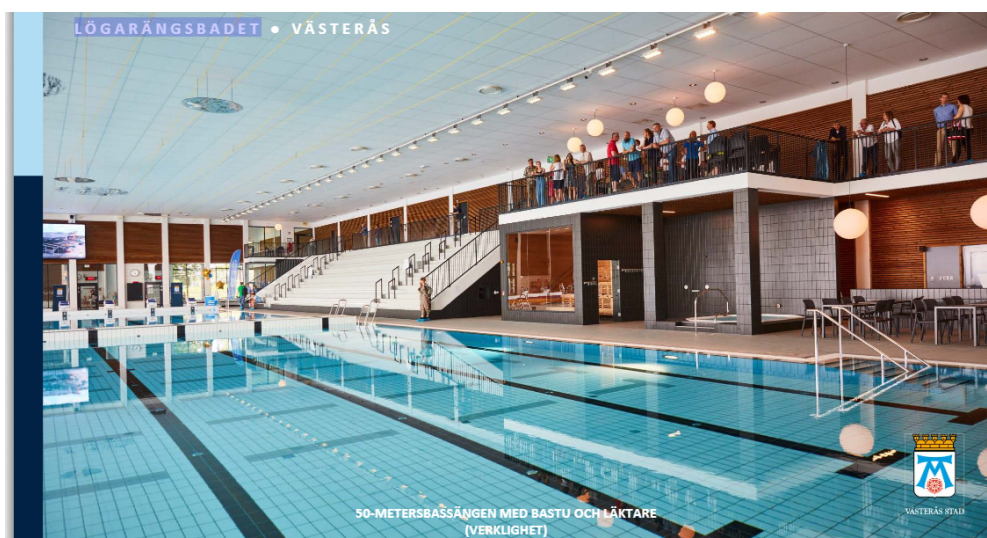


Bild 9 Inspirationsbilder från Lögarängsbadet i Västerås, som har en familjebastu med glasvägg för att behålla kontakten med övriga ytor, och en varmpool placerad i bassängdelen.



Bild 10. Närbild på varmpoolen i Lögarängsbadet i Västerås Att ta ett varmt bad eller sitta i bastun en stund efter ett träningspass är bra för musklerna och kan även tillfälligt lindra träningsvärk och bidra till en snabbare återhämtning. Barn fryser lätt och kan behöva få upp kroppsvärmen för att sedan leka vidare.

Övriga funktioner i bad-miljön

Simhallen utrustas med en stor digital skärm/scoreboard. Här visas information om kommande kurser, aktiviteter, förändrade öppettider med mera. Här kan undervisningsfilmer visas under gruppträning.

Simlärarrum/badmästarhytt finns i anslutning till respektive bassäng för administration kring simskola, reglering av belysning och som litet pausrum mellan lektionerna. Simlärarrummen skall även kunna användas som incidentrum där personal kan samtala med exempelvis utsatta personer, fylla i incidentrapporter eller invänta akuttransport.

Förråd

Det finns god tillgång på förråd av olika storlek som behövs i verksamheten. Förrådets dörrar ska anpassas ändamålsenligt utifrån förrådets tänkta innehåll.

Generellt bör verksamhetens förråd vara i anslutning till användningsområde för det som ska förvaras (utrustning, städmaskiner mm). Exempelvis

- Förråden för simhallsutrustning ska placeras i anslutning till stora bassängen, utbildningsbassängerna, samt omklädningsrummen.
- Ett separat förråd för våt simutrustning med golvbrunn och som är väl ventilerat.
- Förvaring av vattensugar
- Förråd för städvagn/skurmaskin ska finnas i anslutning till bassängrummet.

Föreningslokaler

Utifrån föreningarnas uttryckta behov för att kunna växa och utveckla sina verksamheter, bör det planeras för ett mindre kontor, toalett och pentry med mikro.

- Våtförråd till Södertörns simsällskap: Ett separat förråd för våt simutrustning med golvbrunn och som är väl ventilerat där plattor, fenor, korvar och våtdräkter kan förvaras, samt mer material.
- Våtförråd till dykarklubben Putan
- Torrförråd för långtidsförvaring till dykarklubben, kan vara placerat längre bort, alternativt i källarplan.

Friskvårdslokaler

Lokaler för gruppträning och gym, som kompletterar träningsmöjligheterna i simhallen. Kan drivas i egen regi eller av upphandlad aktör.

Personalutrymmen

Beräknat på 20 personer anställda, plus extra personal behövs:

- Personalrum (pausrum/lunchrum) med pentry för minst 10 samtidigt
- Vilrum
- Två omklädningsrum med vardera 15 st 400 mm breda skåp med mellanvägg, RWC samt duschutrymme.
- Ett kontorsrum för 6 personer
- Ett kontor för 1 person
- Ett mindre samtalsrum för 2p
- En ”telefonhytt”

Dessutom finns behov av

- Större mötesrum för APT mm (går att samnyttja samlingslokalen i entréhallen)
- Tvättstuga, kan ligga en bit bort
- Plats för vådräkterna, t. ex. ett torkrum

Soprum

Soprum med dörr till det fria. I anläggningen eller i angränsning till bör det finnas en miljöstation där avfall källsorteras. Utrymmet ska placeras så att det är lättåtkomligt för personal från simhallens olika delar

Teknikutrymmen

Teknikutrymmen för ventilation, el/ställverk, värme, tele, data, vattenhantering och reningsprocess, samt förråd för reningskemikalier.

Teknikutrymmen ska placeras så att de lätt är åtkomliga för service så att man uppnår god driftsäkerhet och energihushållning. Teknikutrymmen placeras med fördel i källarplan.