



Beslutad av
Kommunfullmäktige

Gäller fr o m
2023-xx-xx

Dokumentansvariga
Samhällsbyggnadsdirektören på
kommunstyrelsens förvaltning
och chefen för stadsmiljö-
avdelningen vid miljö- och
bygglovsförvaltningen

Senast reviderad
Klicka för att ange datum

Diarienummer
KS-2023/3001.112
Typ av styrdokument
Normerande

Regler för markarbeten som berör offentlig plats i Huddinge kommun



Innehållsregister

Regler för markarbeten som berör offentlig plats i Huddinge kommun.....	1
Inledning	4
Mål och syfte.....	4
Avgränsning.....	4
Målgrupper.....	4
Regler för arbeten som berör offentlig plats i Huddinge kommun.....	4
1. Ansökan och tillstånd	4
2. Tillåtna arbetstider	6
3. Förlängning av ditt ärende	6
4. Markupplåtelse utanför arbetsområdet	6
5. Ledningsägarens/byggherrens ansvar.....	6
6. Extern beredare eller TA-konsult	6
7. Förbesiktning/försyn.....	6
8. Planering	7
9. Kontroll.....	7
10. Ändring av trafikanordning	7
11. Schakter som krockar med varandra.....	7
12. Grundläggande princip för utmärkning – V3-principen.....	7
13. Utbildningskrav	7
14. Varselkläder.....	8
15. Informationstavlor	8
16. Information till alla berörda.....	8
17. Omledning av oskyddade trafikanter.....	8
18. Skyddsbarriärer.....	8
19. Gång- och cykelfälla.....	9
20. Schakt	9
21. Körbanebredd	10
22. Körplåtar	10
23. Vägmarkering	10
24. Rengöring	10
25. Vägmärken.....	10
26. Trafikreglering med tillfällig trafiksignal.....	11
27. Vägbelysning	11
28. Vinterskällor	11
29. Tillfälliga ledningar över väg	11



30.	Tjältning	11
31.	Växtlighet	11
32.	Tunnelschakt.....	12
33.	Kantstöd i granit	12
34.	Barmarksrenhållning och vinterväghållning.....	12
35.	Avetablering av trafikanordning.....	12
36.	Skador i samband med arbetet.....	12
37.	Handläggarens befogenheter	12
38.	Återställning	12
39.	Övrigt regelverk.....	12
	Ansvar	12
	Uppföljning	12



Inledning

Regler för markarbeten som berör offentlig plats i Huddinge kommun har tagits fram för att underlätta kommunikationen och upprätthålla trafiksäkerhet och arbetsmiljö vid schaktning, samt förebygga risken för störningar, olyckor och skador inom vägområde och övrig offentlig platsmark (som parkanläggningar, torgytor och gång- och cykelvägar). Syftet är även att trygga kvaliteten i återställningsarbetet så att berörd anläggning får minst samma tekniska livslängd som den hade innan arbete påbörjades.

Revideringar sker, genom beslut i kommunfullmäktige, utifrån nya lagkrav samt ändrade anvisningar och erfarenheter. Tillsammans med dessa regler och anvisningar gäller i tillämpliga delar aktuella upplagor och tillägg till:

- Huddinge kommuns lokala ordningsföreskrifter
- AMA Anläggning 20
- Huddinge kommuns tekniska handbok
- Trafikverkets tekniska krav för Arbete på väg TDOK 2012:86
- **HKF 3300**

Mål och syfte

Styrdokumentet syftar till att underlätta kommunikationen och upprätthålla trafiksäkerhet och arbetsmiljö vid schaktning, samt förebygga risken för störningar, olyckor och skador inom vägområde och övrig offentlig platsmark (som parkanläggningar, torgytor och gång- och cykelvägar). Syftet är även att trygga kvaliteten i återställningsarbetet så att berörd anläggning får minst samma tekniska livslängd som den hade innan arbete påbörjades.

Avgränsning

Reglerna gäller för markarbeten som berör offentlig plats inom Huddinge kommun.

Målgrupper

Målgruppen för styrdokumentet består av dem som arbetar eller ämnar arbeta med schaktning på allmän plats i Huddinge kommun, dem som arbetar eller ämnar arbeta med schaktning som berör allmän plats i Huddinge kommun, samt dem som arbetar med frågor kopplat till detta.

Regler för arbeten som berör offentlig plats i Huddinge kommun

1. Ansökan och tillstånd

Ansökan ska göras för både schakttillstånd och trafikordningsplan (TA-plan). Innan schakttillstånd söks ska anmälan göras på www.ledningskollen.se.

Handläggningstiden för schakttillstånd och TA-plan är upp till 15 arbetsdagar förutsatt att alla handlingar är kompletta. Vid bristfälliga ansökningar och mer komplicerade arbeten är handläggningstiden längre.



Tillstånd ska sökas via e-tjänsten för alla arbeten och **beviljas** innan arbetet får påbörjas. I Huddinge kommun hanteras hela processen från ansökan till slutbesiktning och avetablering i e-tjänsten.

Undantaget från ovanstående regel är endast akuta arbeten som har ett stort allmänt intresse och kan skada eller skapa betydande fara för allmänheten eller andra fasta anläggningar i brottets eller skadans direkta närhet. Exempel på akuta arbeten kan vara brott på:

- vatten- och avloppsledning
- fjärrvärme
- fiber-/elnätsledningar.

Undantagna arbeten får påbörjas utan tillstånd, men ska vid start meddelas till kommunen via e-post på **MBF.Schakt-TA-Service@huddinge.se**. Tillstånd för både schakt och TA-plan ska i dessa fall sökas i efterhand och anges som akut, **dock senast efter tre arbetsdagar**. All kommunikation i ett ärende ska ske i e-tjänsten.

I vissa fall, som exempelvis vid totalavstängningar av väg, krävs utfärdande av tillfällig lokal trafikföreskrift. De uppgifter som beviljats i en ansökan gäller till dess att ett **beviljande** av önskad ändring har meddelats.

För att underlätta hela processen vid återställningen av offentlig platsmark kräver kommunen in redovisning av trafikplanering för återställningsarbetet redan vid ansökan för schaktarbetet. På så sätt finns det färdiga planer att följa för exempelvis beläggningsentreprenörer eftersom återställningen sällan sker direkt.

Alla TA-planer ska platsanpassas. Generella TA-planer tillämpas ej i Huddinge kommun. Det finns två sätt att bifoga TA-planen, antingen i e-tjänsten eller som bifogad skiss i PDF-format.

Vid större arbeten, speciellt när det är arbeten i flera olika etapper, ska TA-planer bifogas. **Vid bifogad TA-plan ska rätt grundkarta användas där skalenliga måttsatta anslutningar samt gång- och cykelbanor illustreras.** Vid bifogad TA-plan ska arbetsområdet ritas ut i e-tjänsten.

Varje ansökan av TA-plan ska innehålla:

- bilder från platsbesök i samband med syn för framtagandet av den tillfälliga trafiklösningen (TA-planen)
- beskrivning av etablering och avetablering
- beskrivning av aktivt skede
- beskrivning av inaktivt skede
- beskrivning av återställning asfaltering
- skalenliga måttsatta körfält och annat som kan påverka beslutet om **beviljande**, till exempel arbetsmaskiner och fordon som beräknas ingå i arbetet ska vara inritade och rymmas inom avstängningen
- skisser där de olika etapperna definieras. Hela schaktsträckan ska delas upp och redovisas i etapper.

Sökande företag är ansvarigt för att ändra status i sina ärenden.



2. Tillåtna arbetstider

Tillåtna arbetstider i Huddinge kommun är måndag till fredag klockan **07.00–19.00**. Övrig tid ska **beviljas** av kommunens handläggare.

Bullrande arbete utanför 07.00–19.00 **beviljas** bara om särskilt skäl finns.

För bullrande nattarbete (klockan 22.00–07.00) gäller dessutom dessa bestämmelser:

- Arbete på samma plats och i närheten av bostadsbebyggelse får bedrivas högst tre nätter i följd. Ett uppehåll på minst två dygn ska därefter äga rum. Undantag ges endast vid rena nödfallsåtgärder.
- Boende och andra berörda ska informeras i god tid, det vill säga minst sju dygn innan. Kontaktuppgifter till en kontaktperson till vilken berörda kan vända sig vid frågor ska lämnas.

3. Förlängning av ditt ärende

Förlängning ska ansökas i e-tjänsten innan tillståndet går ut.

Kontakta handläggare om det behövs fler schaktningsarbeten än de som upptagits i tillståndshandlingarna.

4. Markupplåtelse utanför arbetsområdet

I schakttillståndet ingår endast det område som direkt härrör till schaktarbetet, inte övriga etableringsytor. Vid behov av övriga ytor, såsom etablering och upplag, söks tillstånd hos Polismyndigheten.

5. Ledningsägarens/byggherrens ansvar

Vid arbete i gatumark är ledningsägaren/byggherren ansvarig för att ha kunskap om ”Regler för arbeten som berör offentlig plats i Huddinge kommun”.

Tillståndsinnehavaren ansvarar för att arbetsplatsen har en standard som gör att trafikanter och fordon inte skadas till dess att godkänd slutbesiktning meddelats.

Utmärkningsansvarig ansvarar alltid för att TA-plan följs. Utmärkningsansvarig jour ska vara tillgänglig dygnet runt under årets samtliga dagar.

6. Extern beredare eller TA-konsult

Tillstånd kan sökas av annan part än sökanden själv, om den andra parten är en extern beredare eller TA-konsult.

Extern beredare eller TA-konsult kan utföra ansökningsprocessen, men får inte efter ett beviljande stå som ansvarig eller vara mellanhand och administrera ärendet åt sökanden.

Extern beredare eller TA-konsult får inte vara angiven som utmärkningsansvarig i TA-ärendet efter det att ärendet beviljats.

7. Förbesiktning/försyn

Sökande har skyldighet att tydligt dokumentera arbetsområde inklusive transportvägar i lämplig omfattning. Förbesiktningsprotokoll delges bifogat i e-tjänsten.



8. Planering

Avstängning av en väg ska alltid planeras så att oskyddade trafikanter kan passera vägarbetsområdet på ett tryggt och säkert sätt. Behovet av skydd och anordningar för person med funktionsnedsättning, barn och övriga oskyddade trafikanter ska beaktas särskilt vid planering och genomförande. Sträckan med öppen schakt vid gång- och cykelbanor ska vara så kort som möjligt under så kort tid som möjligt.

9. Kontroll

Huddinge kommun kommer att kontrollera att ställda krav efterlevs.

Kommunens handläggare ska meddela ledningsägaren/entreprenören om brister finns som behöver åtgärdas. Om bristerna bedöms allvarliga har kommunens handläggare rätt att stoppa arbetet.

10. Ändring av trafikanordning

Önskad ändring av TA-planen ska göras i e-tjänsten. Kommunens handläggare ska **bevilja** alla ändringar av TA-planen.

11. Schakter som krockar med varandra

Sökanden ska kontakta kommunens handläggare om sökanden upptäcker ett annat arbete som pågår eller ska starta där sökanden ska utföra sitt arbete, förutsatt att sökanden misstänker att det ena arbetet kan påverka eller påverkas av det andra arbetet.

12. Grundläggande princip för utmärkning – V3-principen

Utmärkningen med TA-plan och utplacering av skyddsanordningar ska göras enligt den så kallade V3-principen – **varna** trafikanterna, **vägled** trafikanterna och **värna** (skydda) vägarbetarna och trafikanterna.

13. Utbildningskrav

Huddinge kommuns utbildningskrav på personal som utför arbete i kommunen redovisas nedan. De utbildningar som det gäller är Arbete på väg (APV) och Trafikanordning och markarbeten i offentlig mark (Stockholms stads utbildning).

Utbildningsnivå	APV steg 1.1–1.3	Trafikanordning och markarbeten i offentlig mark	APV steg 2.1	APV steg 2.2
Utbildningsnivå 1	X ¹	X ¹		
Utbildningsnivå 2	X ¹	X ¹	X	
Utbildningsnivå 3	X ¹	X ¹	X	X

¹. Kravet gäller att en av dessa två utbildningar per utbildningsnivå måste ha genomförts.

Utbildningsnivå 1

Arbete på väg steg 1.1–1.3 eller Trafikanordning och markarbeten i offentlig mark är krav för alla som utför arbete i Huddinge kommun.



Utbildningsnivå 2

Utöver utbildningsnivå 1 krävs APV steg 2.1 för den som är fordonsförare eller maskinförare av mobila arbetsmaskiner.

Utbildningsnivå 3

Utöver de utbildningarna i utbildningsnivå 2 krävs APV steg 2.2 för personal med ansvar för vägmärken och anordningar på en fast vägarbetsplats, gruppansvariga för rörliga och intermittenta arbeten, utmärkningsansvariga, arbetsledare, platschefer, projektledare och byggleddare samt dem som upprättar trafikanordningsplaner (BAS-P och BAS-U).

Utbildningsbevis ska kunna visas upp på anmodan.

14. Varselkläder

Personer som utför vägarbeten eller som vistas inom vägarbetsplatsen ska bära godkänd varselklädsel. Varselkläderna ska uppfylla standarden EN 471 klass 3. Vid mörker, dis, dimma eller andra förhållanden med dålig sikt ska dessutom varselbyxor med lågt sittande reflexer i lägst klass 2 användas.

15. Informationstavlor

Det önskas att informationstavlor sätts ut fjorton arbetsdagar före arbetets start, dock ska detta vara på plats senast två arbetsdagar innan.

På informationstavlan ska framgå beställarens namn och ett telefonnummer dit allmänheten kan vända sig och få information gällande typ av arbete, startdatum och beräknat datum för färdigställande. En kopia av information som lämnas ut till allmänheten ska bifogas ärendet.

16. Information till alla berörda

Kommunens handläggare ska kontaktas om arbetsplatsen är i närheten av en skola eller förskola. Information som går ut till alla berörda ska läggas in i ärendet i e-tjänsten.

Fastighetsägaren ska informeras om schakt eller trafikanordning påverkar utfart från fastighet. Övriga berörda verksamheter, såsom sophämtning, busstrafik, post och räddningstjänst informeras i god tid innan arbetet påbörjas.

17. Omledning av oskyddade trafikanter

Om omledning av oskyddade trafikanter sker ska vägvisningen och vägledningen vara tydlig och inte kunna missförstås. Tillgängligheten till kollektivtrafik och serviceinrättningar får inte försämrats.

Provisoriska samt tillfälliga gång- och cykelbanor ska ha en minsta hinderfri bredd på 1,5 m respektive 2,5 m.

18. Skyddsbarriärer

Skyddsbarriärer ska vara energiupptagande och CE-märkta enligt SS EN-1317 eller tillåtna av Huddinge kommun. Skyddsbarriärer ska användas för att skydda både vägarbetare och trafikanter. Alla skyddsbarriärer som används vid vägarbeten i Huddinge kommun ska ha lägst kapacitetsklass T2. All



dokumentation och alla anvisningar som leverantören av skyddsbarriärer tillhandahåller och som påverkar skyddsbarriärernas funktion ska följas. I annat fall är inte skyddsbarriärerna tillåtna att använda. Kontakta handläggare om gatans utformning inte medger att dokumentationen och anvisningarna följs.

Observera att vid ej aktiv arbetsplats ska arbetsområdet inhägnas så att allmänheten inte ges tillträde. Inhägnaden ska göras med grindar eller stängsel med en höjd av minst 180 cm. Inhägnaden ska vara försedd med reflexer.

Balk med räcke (så kallad TA-balk) är inte tillåten.

Endast kravallstaket med platt fot får användas.

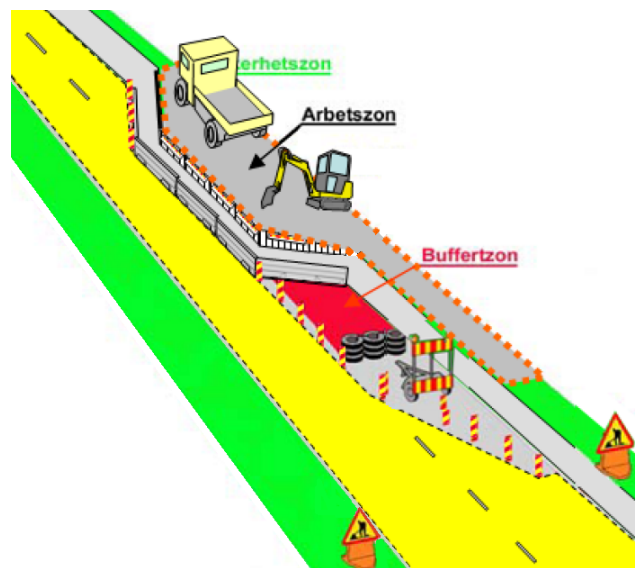
19. Gång- och cykelfålla

Gång- och cykelfålla ska anordnas då arbete upptar trottoar, gång- och cykelbana där ingen annan omlodningsväg finns att tillgå.

Gång- och cykelfålla ska ge skydd åt långsgående oskyddade trafikanter i det fall omlodning vid arbete sker på körbanan. En gångfålla respektive gång- och cykelfålla ska ha en minsta inre bredd på 1,5 m respektive 2,5 m.

Nivåskillnad mellan kör och gångbana skall spetsas ut med maxlutning 1:3.

Långsgående och tvärgående tungt skydd skall utföras med barriär.



20. Schakt

För schakt gäller följande:

- Ledning ska läggas minst 50 cm under väl rensad dikesbotten.
- Ledning i körbana ska ha en täckning på minst 55 cm.
- Ledning i gångbana, gång- och cykelbana eller grön- och grusytor ska ha en täckning på minst 35 cm.
- Kedjegrävare får inte användas.
- Schaktgrav ska planeras och förläggas på säkert avstånd, minst 50 cm, till vägbanekant eller belagda ytor för att minimera bärighets- och grävrelaterade kantskador i bundna och obundna överbyggnadslager.

21. Körbanebredd

Vid vägarbeten med mötande trafik där arbetet inkräktar på körbanan ska återstående körbanebredd för passerande trafik vara 3,5 meter.



Kan arbetet utföras med en kortvarig avstängning av vägen, kortare än en dag, och kort omlodning kan ordnas på närliggande väg, får vägen stängas av utan trafikföreskrift efter **beviljande** från handläggare. I detta fall ska avstängningen inte märkas ut med vägmärke C3.

22. Körplåtar

Körplåten ska vara dimensionerad och anpassad till det trafikslag som den är avsedd för. Åtgärder ska vidtas för att förhindra halka.

Körplåtens tjocklek ska vara minst 30 mm.

Körplåten ska ligga plant utan mellanrum och ha motlägg med asfalt.

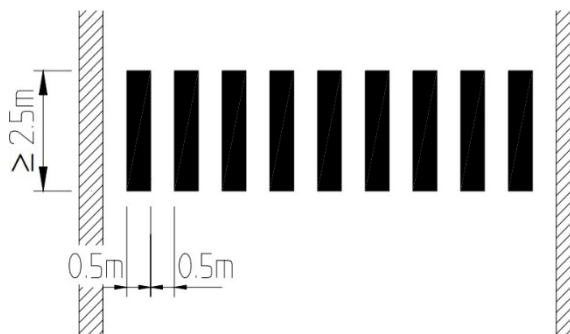
23. Vägmarkering

Tillfällig vägmarkering ska utföras i gul färg och vara retroreflekterande. Som ett komplement till tillfällig vägmarkering kan gula vägbanereflektorer användas (inte vintertid då det kan skapa problem för snöröjningen).

Vita markeringar ska då tas bort eller målas över om de kan utgöra fara eller föranleda tveksamheter för trafikanterna. All tillfällig markering ska underhållsmålas vid behov.

Tillfälliga övergångsställen ska vägmarkeras med vit heltäckande färg, så kallad zebmarkering, på samma sätt som vägmarkeringar vid fasta övergångsställen (se illustration).

För arbeten som pågår under längre tid ska målningen av övergångsstället utgöras med massa.



Tillfälliga vägmarkeringar tas bort när det tillfälliga behovet upphört.

24. Rengöring

Vid halka orsakad av entreprenaden ska nödvändig halkbekämpning vidtas utan dröjsmål. Exempel på det är oljespill, lera, grus med mera. Det inkluderar också transportvägar, provisoriska övergångsställen och omlodningsvägar.

25. Vägmärken

Vägmärken som används vid vägarbeten ska vara hela och rena.

Vägmärken ska rengöras vid behov för att de ska behålla sin synbarhet och budskapet på vägmärket ska kunna avläsas av trafikanter.

Vägmärken och andra anordningar som inte gäller under vägarbetet ska täckas eller tas bort och sedan återställas till ursprungligt skick eller bättre.

De vägmärken som används ska vara godkända och följa vägmärkesförordningen.



Vägmärken ställs ut i enlighet med Trafikverkets tekniska krav för Arbeta på väg TDOK 2012:86.

26. Trafikreglering med tillfällig trafiksignal

Tillfällig trafikreglering ska uppfylla kraven EN 12368, vara trafikstyrda och försedda med rödlampskontroll.

Gulblink får inte förekomma som driftsform. Gult blinkande sken får bara förekomma vid fel på anläggningen, vilket ska åtgärdas utan dröjsmål.

Trafiksignalens underkant ska sitta minst 170 cm över körbanans nivå.

På trafiksignalen ska det finnas informationstavla som ska vara läsbar från tio meters avstånd. Texten ska vara "Vid fel på trafikljus ring ..." och inkludera telefonnummer till utmärkningsansvarigs jourtelefon.

27. Vägbelysning

Om ordinarie vägbelysning kan ge felaktig vägledning för trafikanterna ska belysningen släckas. Kontakta handläggare vid behov av extra belysning.

28. Vinterskällor

Vinterskällor ska fräsas om och ny beläggning läggas. Detta ska vara färdigställt **senast den 30 juni**.

29. Tillfälliga ledningar över väg

Anslutning med tillfälliga el-, tele- eller bredbandsledningar till etableringar eller fastigheter ska alltid utföras som luftledningar (lägsta höjd 4,5 m). Tillfälliga VA-ledningar till etableringar eller liknande ska anordnas så att ledningen inte utför något hinder för någon trafikantgrupp. TA-plan krävs för tillfällig ledning över väg.

30. Tjältining

Tjältining med kol är tillåtet. Dock ska tjältining med kol eller annan kraftigt värmeutvecklande metod avskärmas från allmänhet och djur samt räddningstjänst informeras. Avstängning ska ske med stängsel till en minimihöjd av 180 cm.

31. Växtlighet

Den växtlighet som berörs av schakt dokumenteras och antecknas i försynsprotokoll. Tillfråga kommunen för lämplig hantering. Särskild dokumentation ska göras av förekomst av invasiva arter. Om det finns parkslide (*Reynoutria japonica*) på ytan får schaktning inte genomföras förrän konsultation med kommunens handläggare skett.

32. Tunnelschakt

Uppstår behovet av schaktning under kantsten, ska kantsten alltid rivs och sätts om på nytt.



33. Kantstöd i granit

Kantstöd av granit ska alltid rivas och återsättas om schaktning kommer att utföras närmare än 50 cm från kantstöd.

34. Barmarksrenhållning och vinterväghållning

Sökanden har under tiden för arbetet genomförandeansvaret för såväl barmarksrenhållning som vinterväghållning inom och i direkt anslutning till arbetsområdet. Det inkluderar också transportvägar, provisoriska övergångsställen och eventuella omledningsvägar.

35. Avetablering av trafikanordning

Återställning av beläggning efter schaktarbeten ska ske innan ytan får öppnas upp för allmän trafik, oavsett trafikslag.

36. Skador i samband med arbetet

Skador i samband med schaktning **och TA-arbeten** åtgärdas omgående och bekostas av entreprenören.

37. Handläggarens befogenheter

Handläggaren kan göra avsteg från detta regelverk om situationen kräver detta.

38. Återställning

Återställning efter schaktning sker enligt Teknisk handbok. För mer information se Huddinge kommuns webbsida:

<https://www.huddinge.se/stadsplanering-och-trafik/for-dig-som-byggaktor-eller-utforare/teknisk-handbok/>

39. Övrigt regelverk

För övriga regler gällande säkerheten i arbetsområdet som inte tas upp specifikt i detta dokument, se Trafikverkets tekniska krav för Arbete på väg TDOK 2012:86.

Taxa för ansökan om tillfällig trafikanordning och schakttillstånd, samt anmärkning och viten regleras i Huddinge kommuns författningssamling, dokument HKF 3300.

<https://www.huddinge.se/organisation-och-styrning/sa-styrs-huddinge/huddinge-kommuns-forfattningssamling/>

Ansvar

Kommunfullmäktige ansvarar för att fastställa styrdokumentet. **Kommunstyrelsen** **och** natur- och stadsmiljönämnden ansvarar för att föreslå ändringar i styrdokumentet.

Uppföljning

Kommunens handläggare följer upp att styrdokumentet följs genom platsbesök.