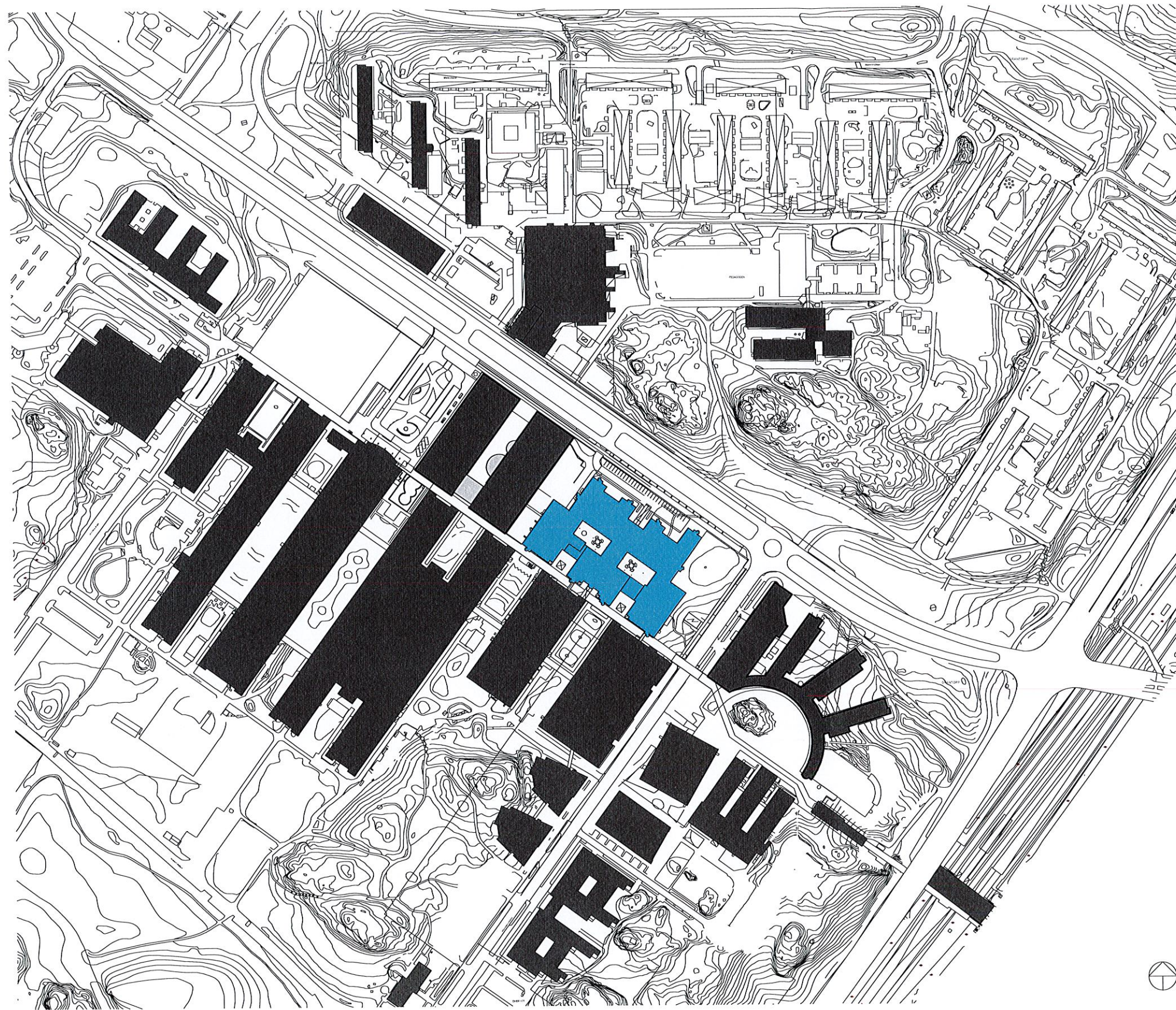
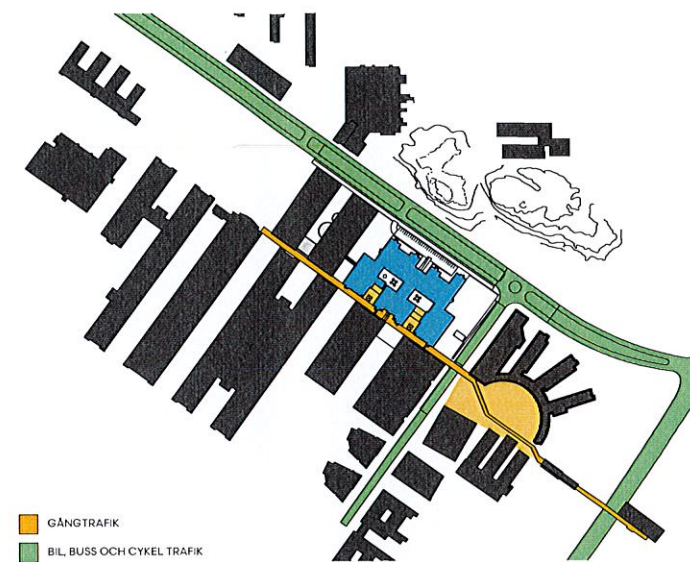




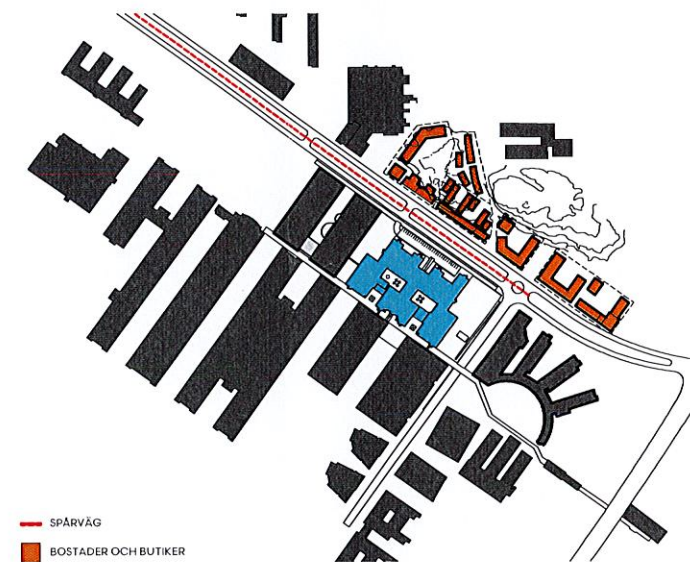
NYA NOVUM

FÖRSTUDIE - DEC-08-2017





■ GÅNGTRAFIK
■ BIL, BUSS OCH CYKEL TRAFIK



■ SPÄRVÄG
■ BOSTADER OCH BUTIKER



IDAG

Ett stort flöde av studenter, personal och patienter går från/till Flemingsbergs station utmed Blickagången. Idag är det den huvudsakliga gångvägen till Novum, och också den huvudsakliga förbindelsen mellan sjukhuset och olika universitetsbyggnader. Novum har en huvudentré och två sidoentréer från Blickagången.

Fordon angör Novum via Hälsovägen, in i byggnadens garageplan (Plan 02), eller på den utvändiga parkeringsytan intill Hälsovägen på Novums norrsida.

Cyklister och gångtrafikanter som kommer med buss på Hälsovägen, samt de som parkerar på norrsidan, har en sekundär huvudentré på Plan 03, mitt på byggnadens norrsida.

Området är under omfattande förändring, expansion och modernisering. Under de senaste åren har TAH och NEO byggts för bl.a. KTH och Karolinska Institutet. Hälsovägen har också blivit breddad som förberedelse för ökade trafikmängder.

FRAMTIDEN

Ny bostadsbebyggelse planeras mitt emot Novum på norra sidan av Hälsovägen. Här planeras bostadshus för ca 800 lägenheter med butiksyta i bottenvåningen.

I mitten av Hälsovägen planeras det även för en framtida spårväg.

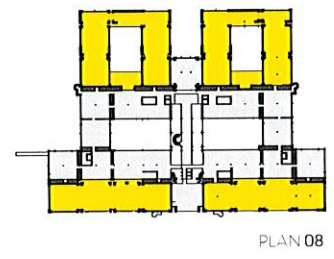
Den planerade utvecklingen kommer att ha stor inverkan på Novum, både i termer av synlighet, tillgänglighet och gång- och fordonstrafik. En del av Novums nuvarande hyresgäster kommer att flytta till NEO, Karolinska Institutets nya byggnad, granne till Novum.

MÅL OCH MÖJLIGHETER

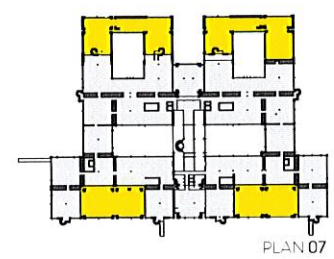
Projektets huvudsakliga mål är att:

- Modernisera Novum, både exteriör och interiör - skapa en mer attraktiv miljö för dagens och framtidens hyresgäster, i samklang med områdets moderna utveckling och förändringar.
- Tvärs genom byggnaden skapa en bättre och mer direkt koppling mellan Blickagången och Hälsovägen, med målet att understödja ett attraktivt personflöde genom byggnaden.
- Förnya och omgestalta byggnadens entréer, särskilt mot Blickagången, och ge dessa en mer välkomnande prägel.
- Aktivera träff- och mötesplatser i byggnaden med restaurang- och caféverksamhet.
- Utvärdera den befintliga restaurangen, och föreslå alternativa placeringar.

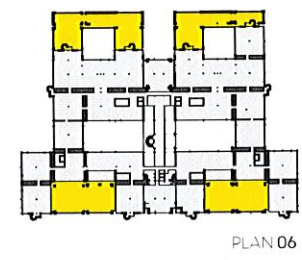
Hemsö planerar att ansöka om ny detaljplan, vilken idag är begränsad till medicinska verksamheter, för att ges möjligheten att komplettera med andra verksamheter, inkludera kontor, utbildning och service med butiker i bottenvåningen mot Hälsovägen mm. En ny detaljplan kunde även tillåta högre exploatering och byggnadshöjd.



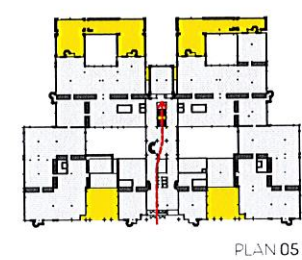
PLAN 08



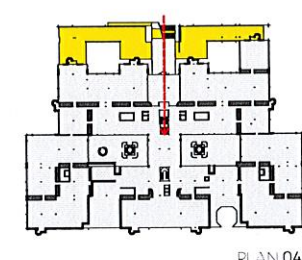
PLAN 07



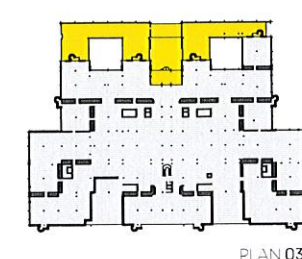
PLAN 06



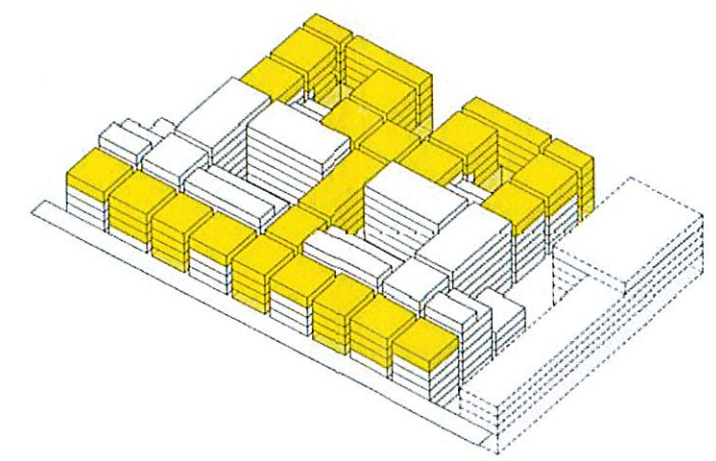
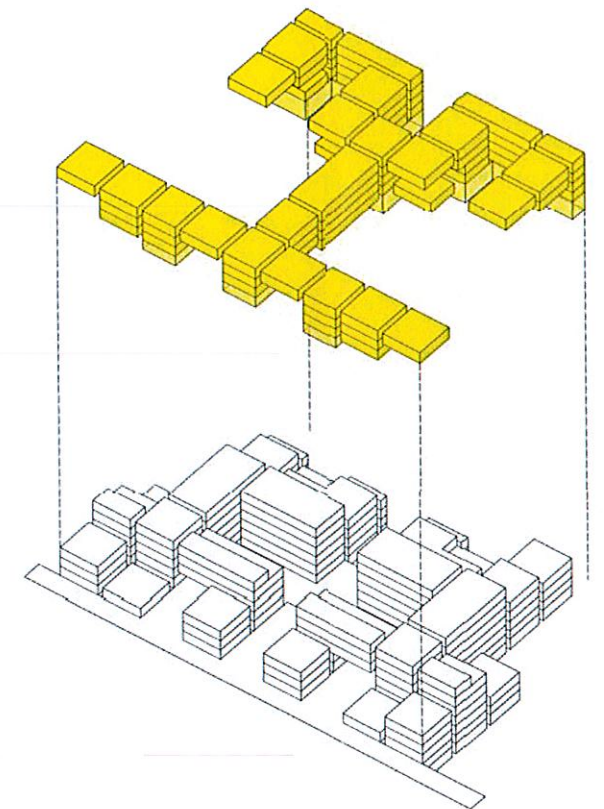
PLAN 05



PLAN 04



PLAN 03



KONCEPT

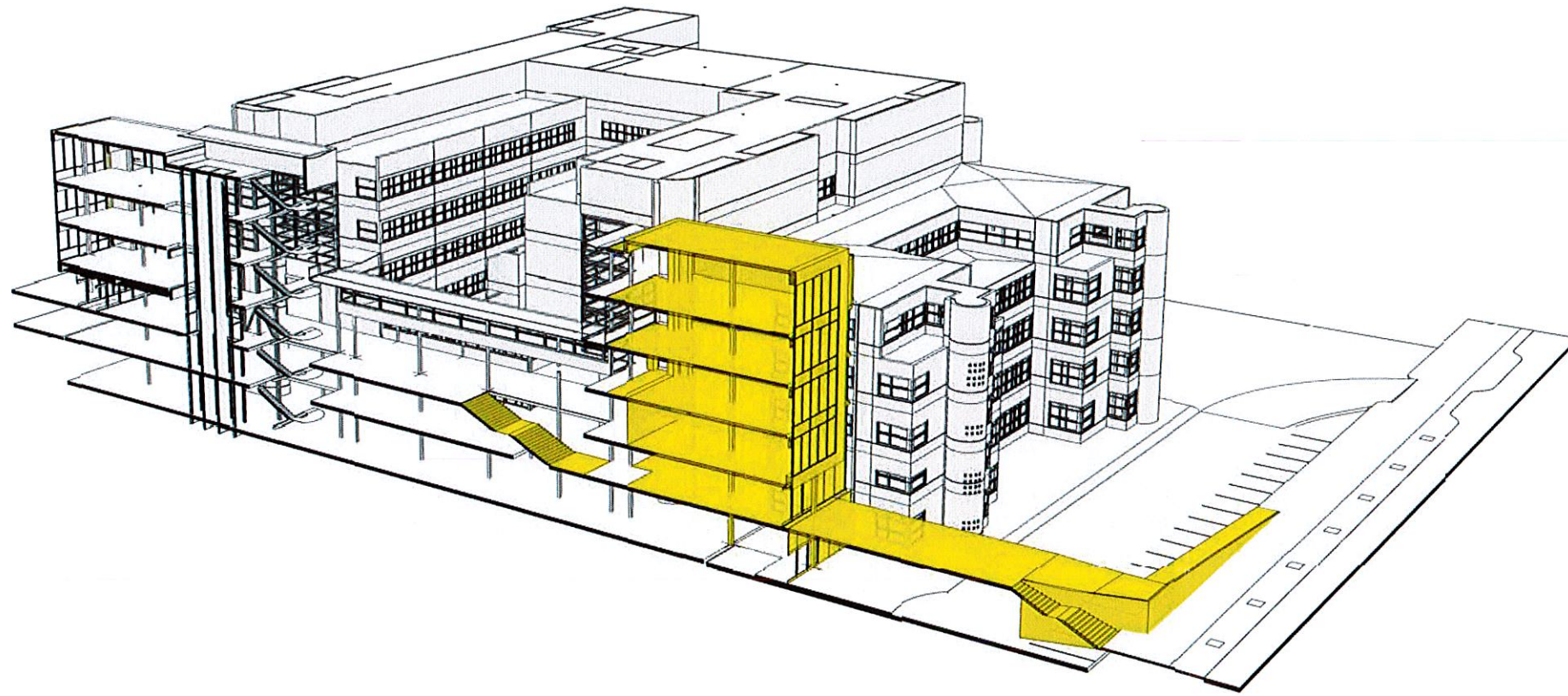
Förslaget syftar till att få byggnaden att fungera mindre splittrat, istället mer samlat och tydligt, både avseende interiör och exteriör. Entréer ansluts entydigt till byggnadens huvudaxel och det tillskapas ett HJÄRTA med en rumslighet som förbinder alla våningsplan, såväl vertikalt som horisontellt.

Genomförandet är tänkt att ske etappvis, med ett "modultänkande" som följer byggnadens befintliga struktur. Nya "moduler" tillförs i tillgängliga lägen, enligt ett slags "tetris-princip". Detta innebär att byggnaden utökas mot Hälsövägen, vilket ger Novum ett nytt ansikte mot omgivningen, en ny skala och ett mer stadsmässigt uttryck, som svarar mot gatans framtida karaktär.

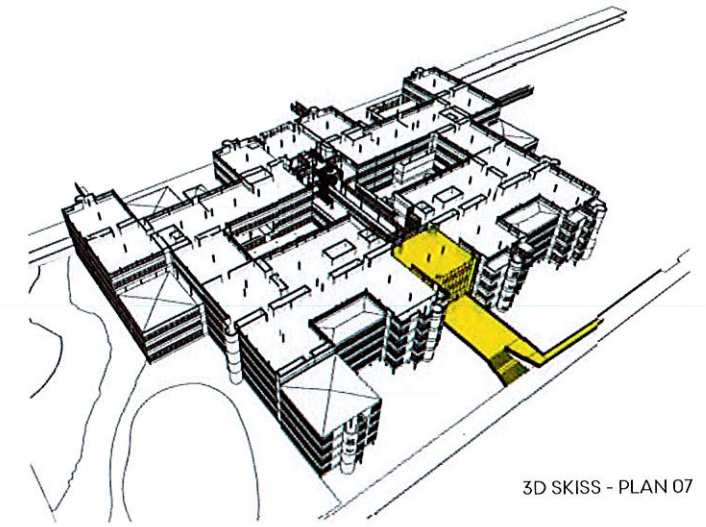
Modulerna föreslås byggas med en struktur av trä - bjälklag, stomme och fasader. Avsikten är att begränsa påförda laster på befintlig byggnad samt att ge interiör och exteriör en värme som byggnaden varit i avsaknad av. Trä kan även ge en snabbare byggproduktion på platsen och minska störningar för pågående verksamheter.

Entréer koncentreras till byggnadens huvudaxel, och Nya Novum får ett HJÄRTA, där alla våningsplan länkas samman, både horisontellt och vertikalt.

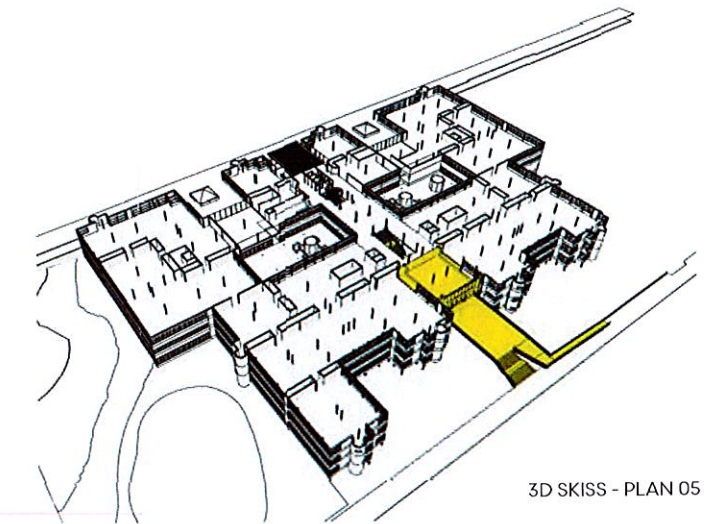




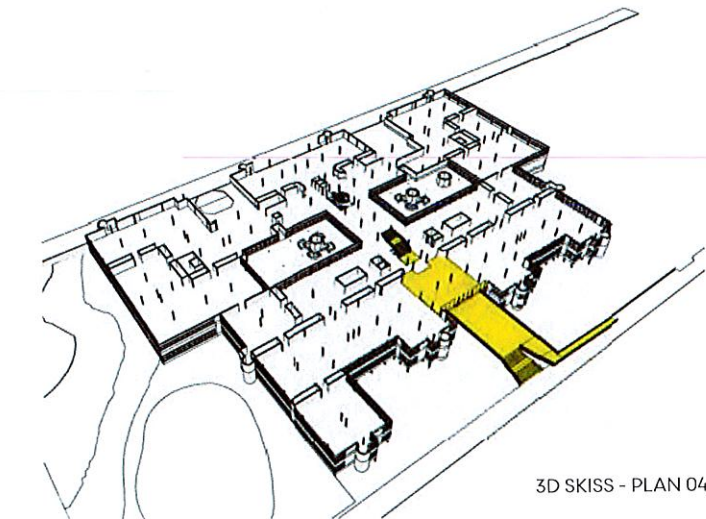
3D SEKTION



3D SKISS - PLAN 07



3D SKISS - PLAN 05



3D SKISS - PLAN 04