

UTVECKLINGS- OCH OMRÅDESPLAN FÖR SUNDBY GÅRD

29 januari 2024
Slutversion

EKOLOGI
GRUPPEN

EKOLOGI GRUPPEN

Beställning: Huddinge kommun
Framställt av: Ekologigruppen AB
www.ekologigruppen.se
Telefon: 08-525 201 00
Granskningsversion: 2023-12-22
Uppdragsansvarig: Ilona Stehn
Medverkande: Jenny Hansen, Ellen Bergenfeldt
Kvalitetsgranskning: Elisabetta Troglia
Foton: Om inget annat anges, Ekologigruppen
Illustrationer och kartor: Ekologigruppen AB
Internt projektnummer: 10398

INNEHÅLL

Inledning	3
Utgångspunkter	4
Platsens förutsättningar	5
Utgångspunkter från tidigare utredningar	12
Planer för Tvärförbindelse Södertörn	13
Sammanfattande områdesanalys	14
Resultat från intervjuer	16
Utveckling av Sundby utifrån intervjuer	17
Omvärldsbevakning	21
Platser att inspireras av	22
Sammanfattning omvärldsbevakning	27
Förslag till utvecklings- och områdesplan	29
Programförslag	30
Vision för Sundby gård	31
Grundläggande upprustning	32
Platsspecifika Alternativ	34
1. Torget	35
2. Stranden	36
3. Lilla leken och lekstig	37
4. Stora leken	37
5. Multifunktionell scen och dansbana	38
6. Utegymp och beachvolleyboll	39
7. Upprustad boule	39
8. Damm och årum	40
Ytterligare utredning	41
Rekommendationer	43
Referenser	44

INLEDNING

Huddinge kommuns vision är att Huddinge ska vara en av de tre populäraste kommunerna i Stockholms län att bo, besöka och verka i. Kommunens målstruktur tar sikte på långsiktig ekologisk-, social-, och ekonomisk hållbarhet.

I Huddinge kommuns Mål och budget 2023 finns ett uppdrag riktat till kommunstyrelsen: ”Satsning på platsutveckling och Huddinge som besöksmål”.

Denna rapport är ett förslag till utvecklings- och områdesplan för att stärka Sundby gård som besöksmål.

Syfte och målbild

Ekologigruppen har fått i uppdrag av Huddinge kommun att göra en utvecklings- och områdesplan med förslag på insatser som krävs för att stärka Sundby gård som besöksmål.

I rapporten presenteras förslag på tre olika nivåer - small, medium och large. En översiktlig kostnadsbedömning av de olika förslagen bifogas som bilaga.

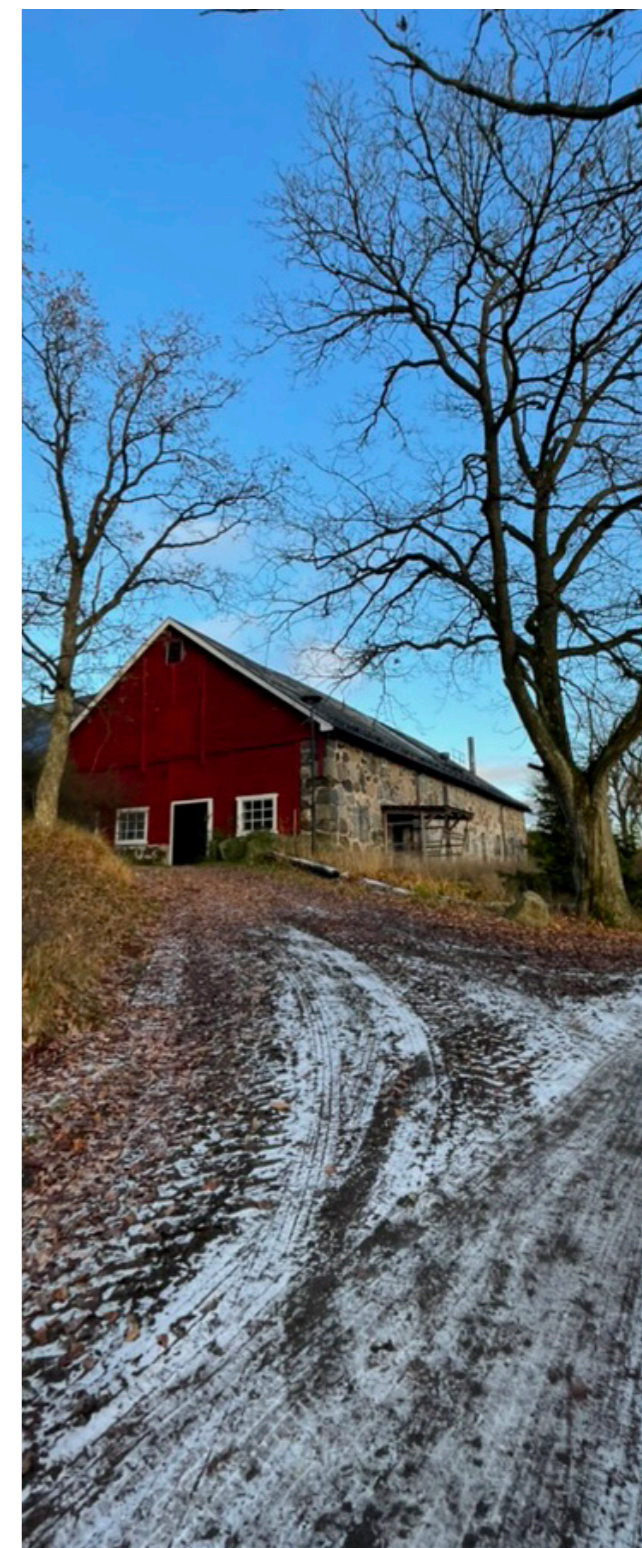
Avgränsningar

- Förslagen i denna rapport ligger i huvudsak inom fastighetsgränsen för Sundby gård och det är endast dessa som är kostnadsbedömda.
- Förslagen får enligt uppdraget inte förut-sätta organisatoriska förändringar utan ska utgå från rådande organisation och dess ansvar.
- Hänsyn ska tas till att Sundby gård ligger inom Ornlångens naturreservat och riksintresse för friluftsliv.

Metod

I arbetet med att ta fram förslag har följande delmoment genomförts:

- En sammanställning av tidigare utredningar vars aktualitet har stämts av med styrgruppen.
- Platsbesök och intervjuer med representanter för verksamheterna på Sundby gård.
- Intervjuer med nyckelpersoner inom kommunen med kunskap om och/eller ansvar för området.
- En omvärldsbevakning där likartade objekt studerats för att finna goda exempel.
- En analys av platsens förutsättningar som besöksmål utifrån tillgänglig information om Sundby gård såsom underlag från kommunen, sökningar på nätet och platsbesök.





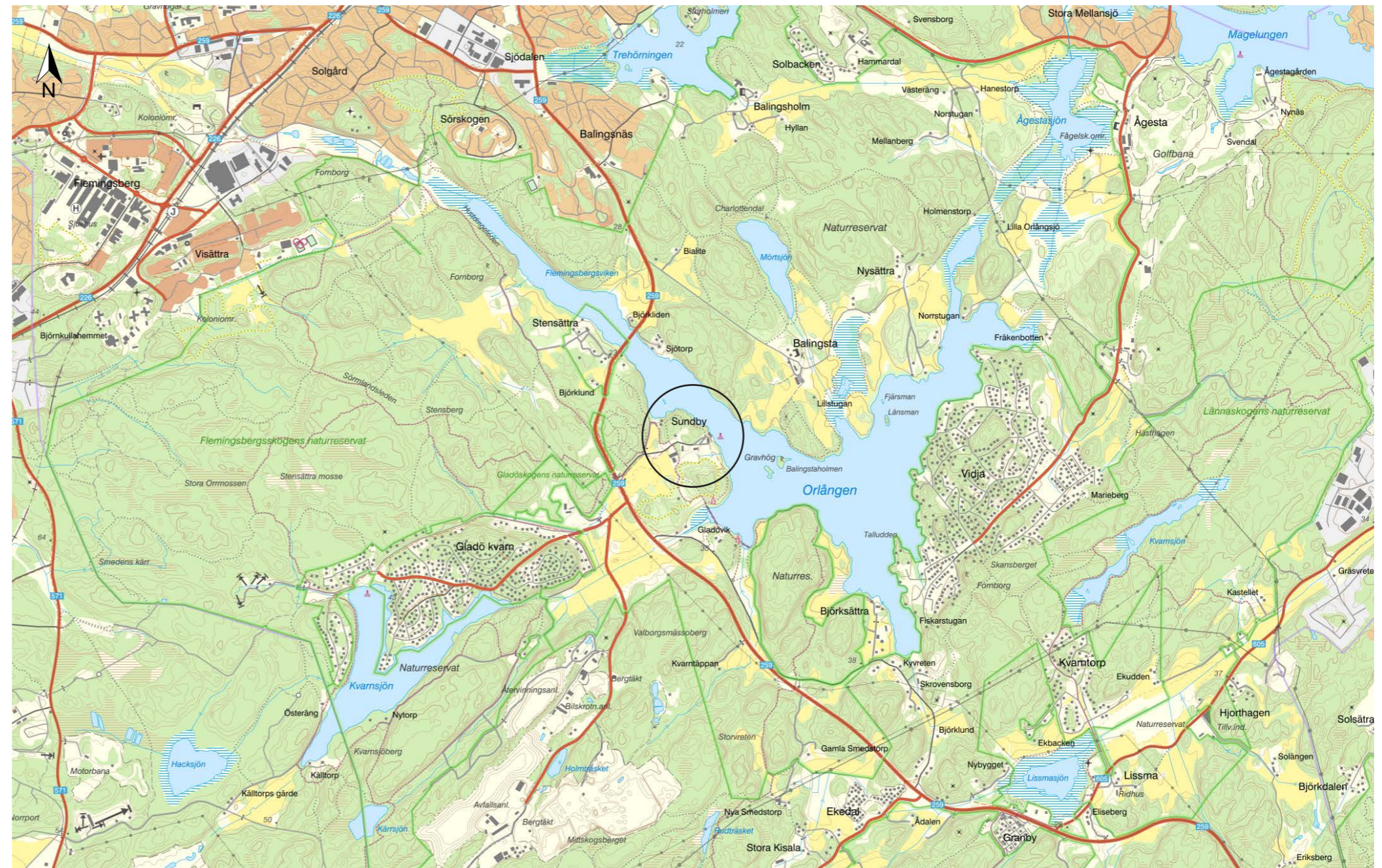
UTGÅNGSPUNKTER

PLATSENS FÖRUTSÄTTNINGAR

Sundby är ett tätortsnära naturområde i Ornlångens naturreservat i Huddinge kommun. Området har många kvaliteter med ett stort utbud av både naturvärden, upplevelser och utbud av aktiviteter.

Naturreservatet är stort och varierar mellan öppet odlingslandskap, barrskogar och ädellövmiljöer med ett stort antal äldre ekar.

Sundbyområdet utmärker sig, precis som Ornlångens naturreservat i stort, av sina kulturpräglade naturområden - skogsområden som varierar mellan områden dominerade av barrträds- och ädellövmiljöer med rika brynmiljöer och ekbackar. Skogen bryts på sina ställen upp av brantare bergsklippor och ett öppet åkerlandskap som sträcker sig längs med landskapets flacka partier.



Karta som visar Sundby (inringad) i sitt sammanhang i Huddinge kommun.

Naturgeografi och historia

Orlängen - en länk mellan Mälaren och Östersjön

Vattennivån var under forntiden högre än idag och det gick att via Orlängen färdas mellan Mälaren och Östersjön. Stora delar av det landskap som nu är lågpunkter var då sjöbotten.

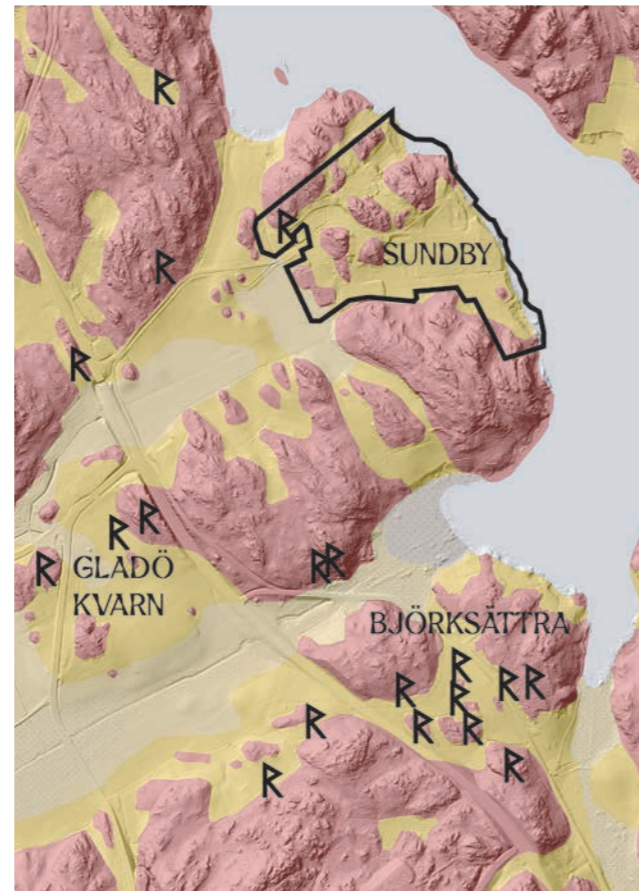
Småskaligt sprickdalslandskap

Sprickdalslandskapet är typiskt för området, se kartan bredvid.

- De röda ytorna är lokaliserade på höjderna och visar morän och urberg, bitvis med berg i dagen.
- Den gula ytan utgörs av postglacial lera.

Forntida bostättningar

Sundby har historiskt haft goda kommunikationer via Orlängen samt bra förutsättningar för både bosättningar och odling. I området finns ett stort antal fornlämningar, inte minst i det något högre närliggande landskapet kring Gladö kvarn och på höjden vid Björksättra. Vid marken för Sundby gård finns ett gravfält från yngre järnåldern, dock inte synligt i landskapet.



Karta som visar jordarter, topografi och fornlämningar



Häradsekonomisk karta från 1901. ©Lantmäteriet

Frälsegods, säteri och jordbruk

Namnet Sundby kan härledas till 1300-talet. Under medeltiden tillhörde Sundby, tillsammans med Stensättra till Gladö frälsegods. När Gladös huvudbyggnad flyttas till Sundby fick Sundby säteriprivilegier.

På 1700-talet byggdes Sundby herrgård, med 24 rum fördelat på tre våningar. Under 1900-talet var Sundby ett mycket framgångsrikt jordbruk. Här fanns hela 80 hektar åkermark, växthus och ett 90-tal djur. Tolv statarfamiljer arbetade på gården. Den ståtliga huvudbyggnaden brann ner 1941. I landskapet kan spår från denna tid fortfarande ses i de raka alléerna och parkmiljö samt den gamla stallbyggnaden.

Under en kort tid bedrevs även en räv- och minkfarm på Sundby.



Fotografi som visar entrén till Sundby herrgård och lindallén som delvis fortfarande finns kvar.

Friluftsliv sedan 70-talet

Huddinge kommun köpte Sundby 1950. Ett antal planer har funnits för utvecklingen av Sundby gård, bland annat en exotisk djurpark. Dammen och en bro är det enda som i dagsläget finns kvar av dessa planer som avstyrades i ett sent skede.

Vid 70-talet utvecklades istället Sundby till ett område för friluftsliv. Sundbydagarna arrangerades årligen av arbetarknutna folkrörelser i Huddingeområdet.

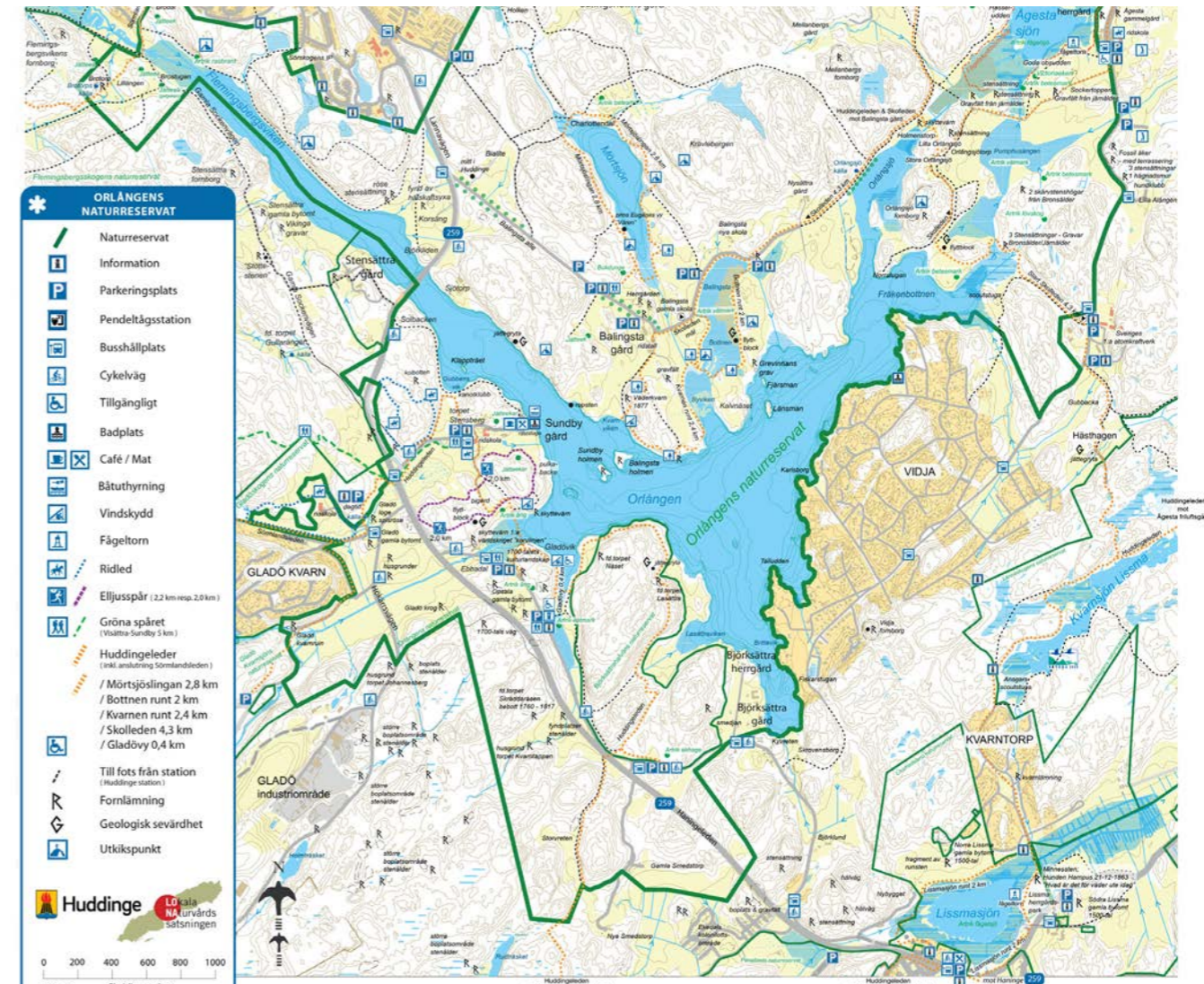
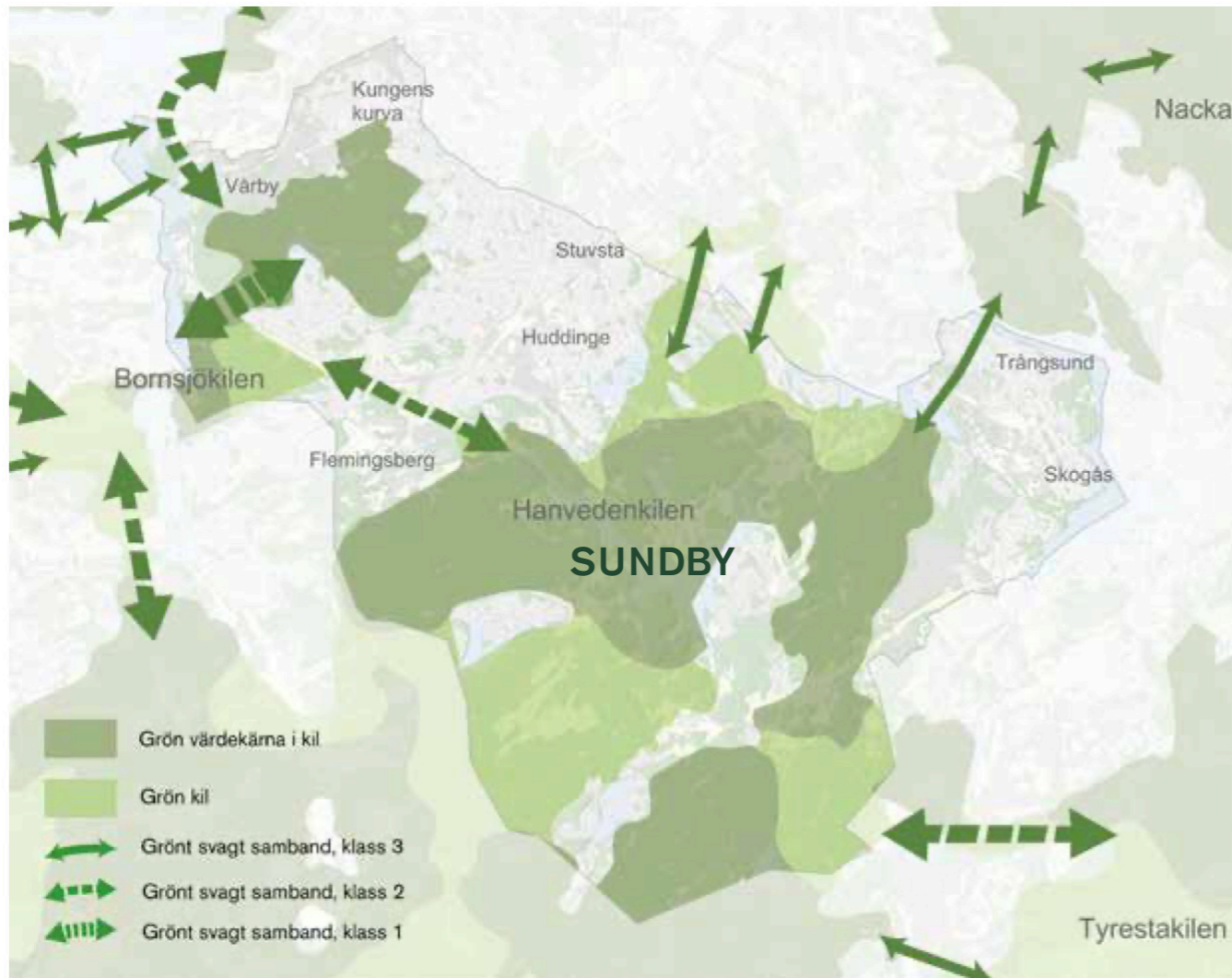
Det var även vid denna tid som Sundby ridskola startade upp sin verksamhet, med plats för hästarna i det gamla stallet.

Torpet Stensberg, byggt år 1840, flyttades hit 1992.



Torpet Stensberg ligger sedan 1992 i Sundby och tas omhand av Huddinges hembyggsförening.

Naturvärden



Hanvedenkilen

Sundby är en del av Hanvedenkilen, en av Stockholms tio gröna kilar. De gröna kilarna är stora, sammanhängande grönområden som sträcker sig från landsbygden hela vägen in till centrala delar av Stockholm. Kilarna är en förutsättning för ett rikt växt- och djurliv.

Orslängens naturreservat

Sundby ingår i Orslängens naturreservat, som inrättades 1998. Naturreservatet omfattar sjön Orslängen och omgivande natur.

Sprickdalslandskapet i naturreservatet är typiskt för Södertörn, med öppna odlingslandskap, skogsklädda höjdryggar och äldre hållmarkstallskog. Här finns även lundartad skog, sällsynta växter och ett rikt fågelliv. Grunda och näringsrika våtmarker längs Orslängen är också en del av landskapets karaktär.

Skyddsvärda träd och värdefulla miljöer för fladdermöss och pollinerare

Sundby ingår i Orlångens naturreservat och området och förefaller genom platsbesöket, inventeringar och artfynd med mera innehålla naturvärden, ingen naturvärdesinventering har dock gjorts.

I Trafikverkets inventering inför Tvärförbindelse Södertörn finns en fladdermusinventering och en inventering av särskilt skyddsvärda träd. I denna analys sticker Sundby ut som ett område med avseende på det stora antal skyddsvärda träd som finns i området. Framförallt utgörs dessa träd av gamla håliga ekar samt alléer och äldre träd runt tidigare Sundby Herrgård. Hela Sundbyområdet betraktas även som mycket värdefullt för ett antal fladdermössarter.



I Sundby finns många stora ekar.

Nyckelbiotoper och objekt med naturvärde

Flera delar av Sundby klassas antingen som nyckelbiotoper eller objekt med naturvärde.

Rödlistade arter i området

Flera rödlistade arter inom flera artgrupper har påträffats i området. Ekticka, ängsskära, svartpälsbi, aspögonbagge, tornseglare, mindre hackspett och nordfladdermus är några exempel.



Den gamla lindallén som leder fram till platsen där den gamla herrgården låg.



En del av Huddinges kultur- och friluftsliv

Ingår i större friluftslivsområde

Sundby ingår tillsammans med ett stort sammanhängande naturområde i riksintresse för friluftsliv.

Genom området går både Huddingeleden och Stenbergsleden. Dessutom går Sörmlandsleden förbi i närheten och i intilliggande Gladövik finns en kortare tillgänglighetsanpassad slinga. Vid Sundby finns en rundslinga på två kilometer med elljusspår.

Friluftsliv på Sundby

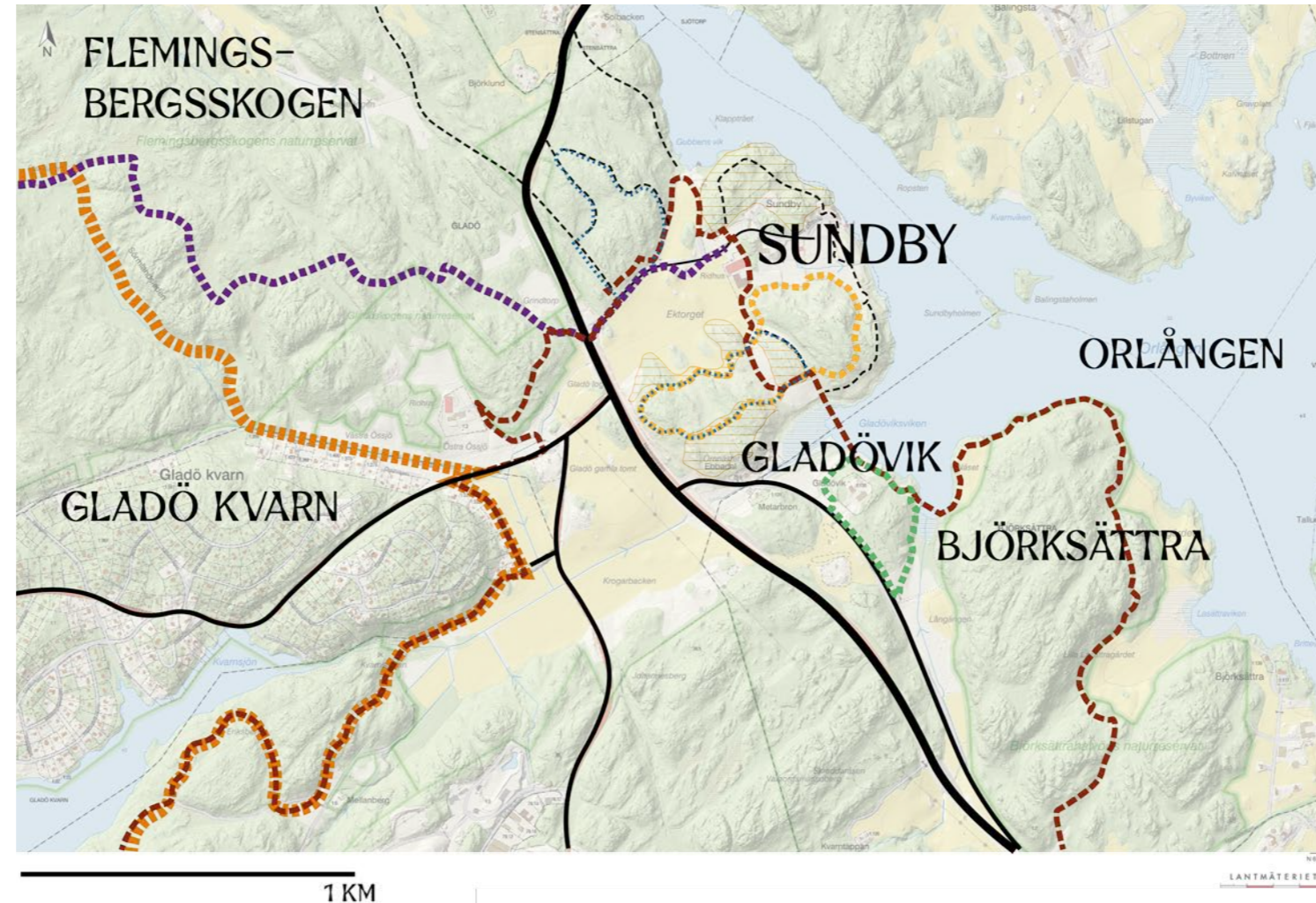
Sundby nyttjas för en rad friluftaktiviteter. Lederna och områdets stigar, i kombination med sina naturmiljöer, är även ett populärt strövområde för aktiviteter såsom svamp- och bärplockning.

Orlången bidrar med möjligheter för både bad, fiske, paddling och rodd. På vintern används isen även för skid- och skridskoråkning. Sundbybadet med sin strand och utbud av aktiviteter såsom beachvolleyboll och uthyrning av roddbåtar, tillhör en av kommunens mest populära badplatser.

Kommunikationer

Besökaren kan ta sig hit med både buss, cykel och bil. Sundby ligger cirka sex kilometer från centrala Huddinge.

En cykelväg löper längs väg 259 från Sundby norrut mot centrala Huddinge.



STIGAR OCH LEDER

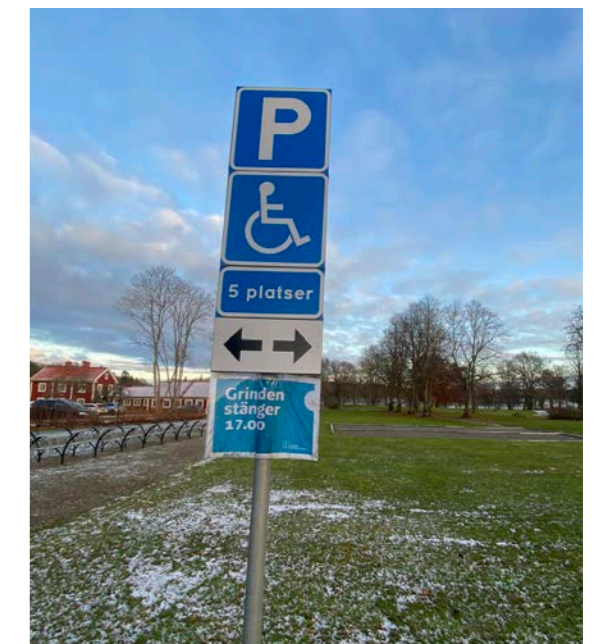
- Huddingeleden
- Sörmlandsleden
- Elljusspår
- Sundbergaleden
- Tillgänglig led i Gladövik
- Ridstig
- Mindre stigar
- Större vägar

Området trafikeras dels av bussar som går hela vägen fram till Sundby gård. Dels kan besökaren nå Sundby genom hållplatsen Gladövägen vid Lännavägen/Haningeleden.

En stor andel av besökarna tar bil och i området finns flera parkeringsplatser. Dels en gratis parkering i närheten av Torpet Stensberg. Besöksparkeringar finns också intill ridhuset, Litografiska museet och Sundby gård. Parkeringsplatser för rörelsehindrade (RHP) finns intill ridhuset och Litografiska museet.



En av områdets skyltar berättar om djur, natur och om lederna som passerar. Här finns även broschyrer om Ormlångens naturreservat och områdets historia.



Området har flera parkeringsplatser. De närmre Sundby gård kan bara användas fram till 17 då konferensanläggningens verksamhet stänger för allmänheten och en grind till området stängs.

Verksamheterna på Sundby gård

På området verkar flera aktörer som också bidrar till utbudet av aktiviteter. Följande information är samlad från både intervjuer med verksamheterna och information på hemsidor med mera.

Utanför fastighetsgränsen invid Huddingeleden i sydväst har Huddingeortens biodlareförening en lokal.

I Sundby verkar också aktörer som inte har en direkt koppling till området. Det kan till exempel vara olika lokala föreningar såsom Naturskyddsföreningen eller Friluftsförbundet.

Sundby gårds värdshus

Sundby gårds värdshus har en restaurang och erbjuder lokaler för dagskonferenser och olika typer av event. Under sommaren utökar de också verksamheten genom att öppna ett café. Vårdshuset är öppet året runt med undantag ett par veckor efter jul och två veckor under sommaren.

Omgivningarna använder de för olika aktiviteter. De öppna gräsytorerna används för olika teambuildningaktiviteter, såväl som för vigsjar. På ett litet område i skogsbrynet söder om gräsytorerna har de också satt upp anordningar för teambuildningaktiviteter i form av rep och mindre hinderbanor.

De som vill ha information om de andra verksamheterna på området går ofta via Sundby gårds hemsida eller genom att kontakta dem. De ansvarar också för att den allmänna raststugan som finns i anslutningen till anläggningen också är öppen och fungerar.

Sundby Gård

Loggan för Sundby gårds värdshus med tillhörande verksamheter.



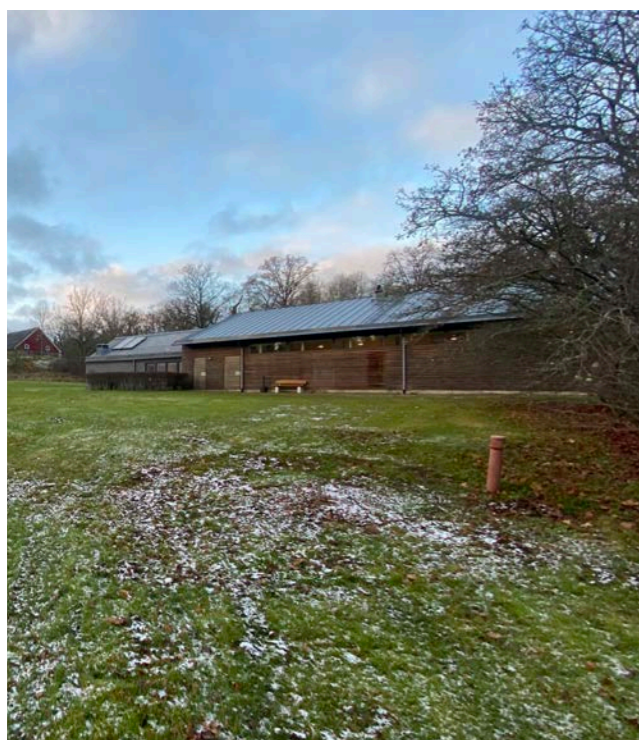
Sundby gårds värdshus. Röda huset till höger är en allmän raststuga som värdshuset ansvarar för.



Sundby gårds värdshus. Den allmänna raststugan ligger till vänster i bild.



Hästarna på Sundby ridskola betar i hagarna vid Sundby.



Litografiska museet.

Sundby ridskola

Sundby ridskola bedriver verksamhet i Sundby i stort sett alla dagar året runt, med undantag från ett uppehåll på några veckor under sommaren. Verksamheten riktar sig främst till medlemmar i föreningen och barn och unga, 5-20 år. Det händer att de ibland har mer öppna event i och med tävlingar eller andra särskilda evenemang.

Förutom stallet och hagarna som är avgörande för verksamheten, så använder de också ridstigarna som finns i området. En av dem är en del av elljusspåret, medan det andra går i skogsområdet norr om Sundby. Det gamla stenstallet används i nuläget ibland som isoleringsstall för nya eller sjuka hästar. Ett nytt isoleringsstall håller på att byggas och när det står klart planerar föreningen att lämna stenstallet helt.

De flesta tar sig hit med bil, mopedbil eller kollektivtrafik. Det är vanligt att barnen åker till Sundby kollektivt, för att efter ridningen bli hämtade av sina föräldrar.

Litografiska museet

Museet har förutom sin permanenta utställning och tillfälliga utställningar med olika konstnärer, också olika typer av kursaktiviteter. De har hel- och flerdagarskurser för både privatpersoner och som gruppaktiviteter, inklusive aktiviteter för barn och skolklasser. De har dessutom en mindre butikverksamhet där de säljer litografier som tryckts på museet.

De som kommer till Sundby för att besöka museet kommer oftast på helger, medan besökarna till vardags främst består av skolklasser. Vissa besökare till museet går även in spontant i samband med andra aktiviteter, till exempel de som rastar sina hundar. Vid de regelbundna bilevenemangen som anordnas i området kommer även en del teknikintresserade, främst män, till museet.

Museets verksamheter håller sig främst till sina lokaler. Tidigare har de dock även varit medarrangörer till ett land art-projekt med konstillationer längs med den närliggande bäcken. Stenstallet används också i viss mån för förvaring av material som inte får plats i museets. Det gäller till exempel papper och gamla kameror. Mer hade kunnat visats upp om museet hade varit större.

Hembygdsföreningen

Hembygdsföreningen använder främst området runt byggnaderna som tillhör föreningen. Torpet och magasinet fungerar tillsammans som historiska museum med koppling till hantverk, butik och tvätteri. De finns även en mindre trädgård som tillhör torpet. Verksamheten är öppen varje söndag maj – september. Vid större evenemang som anordnas av andra aktörer i området har de också ofta öppet. De anordnar även vissa egna större evenemang, såsom en skördemarknad på hösten när de bjuder in olika lokala producenter som då ställer upp sina stånd på gräsytan framför byggnaderna.



Hembygdsföreningens torp Stensberg.

UTGÅNGPUNKTER FRÅN TIDIGARE UTREDNINGAR

Kommunen har redan tagit fram ett flertal utredningar med tankar och förslag kring Sundby gårds framtida utveckling. Ingen av dessa har dock kommit upp till politiken för beslut.

Inom pågående arbete med att ta fram förslag till en utvecklings- och områdesplan för Sundby gård har därför en sammanfattning av tidigare utredningarna tagits fram. Dessa har stämts av med styrgruppen för att verifiera vad som fortfarande är aktuellt att beakta.

Följande utgångspunkter utifrån tidigare utredningar samt avstämning med styrgruppen ligger till grund för fortsatt arbete:

Natur- och friluftscentrum

Den grundläggande idén för Sundby gård är att utveckla området till ett natur- och friluftscentrum där natur- och kulturvärden görs tillgängliga för allmänheten. Sundby gård ska kunna utvecklas till ett besöksmål för hela Stockholmsregionen och vara en samlingsplats för olika utomhusupplevelser.

Unikt utflyktsmål

Sundby gård kan med fördel utvecklas till ett unikt utflyktsmål, exempelvis genom att satsa på en särskild nisch eller profil, såsom satsningar på aktiviteter inom flora och fauna.

Friluftsstråk

Sundby gård kan utvecklas som start/mål för två möjliga friluftsstråk: Sundby-Flemingsberg-Visättra och Sundby-Flemingsberg/Visättra-Ågesta.

Natur-/utbildningscenter

Sundby gård är en lämplig plats för ett natur-/utbildningscenter med inriktning på idrott och friluftsliv och/eller flora och fauna.

Kulturaktiviteter för barn & unga

Sundby gård passar för kulturaktiviteter för barn och unga. Samarbete kan med fördel ske med olika externa aktörer.

Ökad service

Sundby gård kan med fördel utvecklas med mer service, så som kafé, raststuga, dusch och omklädning, bastu och vinterbad.

Även övernattningsmöjligheter kan ses över i en större satsning för området men behöver i så fall vidare utredning.

Ett ökat antal parkeringsplatser kan behövas för dagar med ett högt besöksstryck, ibland till följd av särskilda event.

Sammanhållen information

Området behöver bättre och mer sammanhållen information om aktiviteterna som erbjuds i området. Det behövs också ett skyltprogram med en enhetlig grafisk form.

Bortvalda aktiviteter

Vissa aktiviteter konstateras vara mindre lämpliga för området. Det gäller till exempel satsningar på höghöjdsbanor eller en terrängbana som kan bli svåra att kombinera med restriktionerna i naturreservatet.

Styrgruppen tillägg vid avstämningen

Ett önskemål från styrgruppen är ett särskilt fokus på barn och äldre. Med områdets läge och befintliga kopplingar till olika friluftaktiviteter finns också en stor potential att inkludera en stor målgrupp, både redan inbitna friluftsentusiaster och de som är nyare till den typen av aktiviteter.



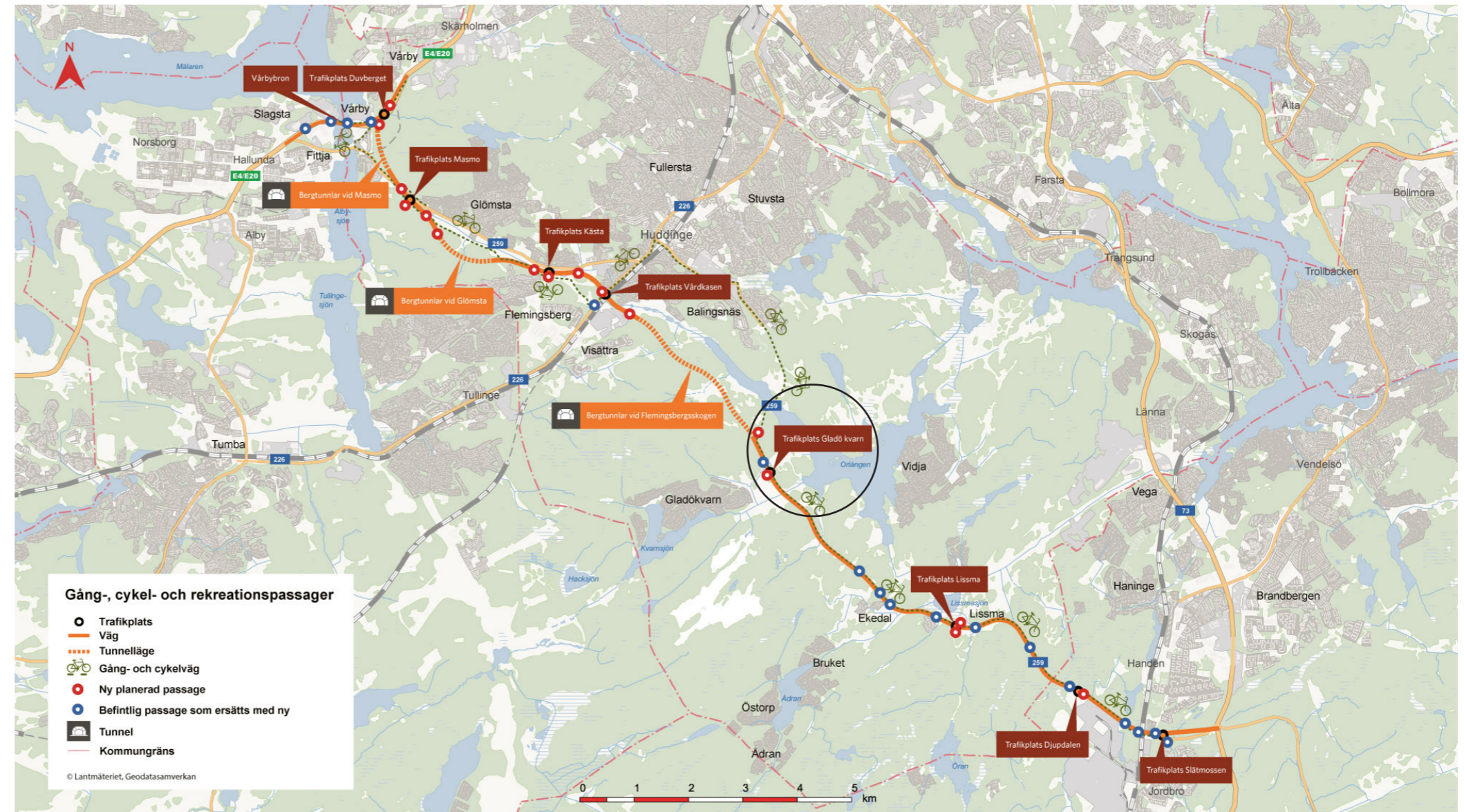
De tidigare utredningarna är:

- Vision Sundby gård, natur och friluftscentrum (2019)
- Bilaga 1 - Utveckling av naturupplevelser i Huddinge kommun – förslag på inriktning av program, 2014.
- Slutrapport för projektet Natur- och kulturupplevelser i Huddinge kommun, 2014
- Förstudie: Utveckling av natur- och kulturupplevelser i Huddinge kommun, 2013

PLANER FÖR TVÄRFÖRBINDELSE SÖDERTÖRN

Trafikverket planerar för en 2 mil mötesfri motortrafikled söder om Stockholm med separat gång- och cykelväg från Kungens Kurva, via Flemingsberg, till Jordbro. Mellan Sundby gård och Gladö kvarn planeras en trafikplats.

En sammanhängande gång - och cykelväg ska byggas längs hela sträckan. Den kommer att gå in i Huddinge centrum och runda Balingsnäs. Vägplanen är fastställd men har ännu inte vunnit laga kraft.



Trafikverket planerar att bygga nya samt bygga om passager för djur och människor längs Tvärförbindelse Södertörn. Sundby ligger vid den planerade trafikplatsen Gladö kvarn, inringat på kartan. Bild: Trafikverket.

SAMMANFATTANDE OMRÅDESANALYS

Sundby gård ligger naturskönt invid sjön Ormlången omgiven av hagar och lägre skogbeklädda höjder. Platsens natur- och kulturvärden samt verksamheter skapar stor potential för rekreation och friluftsliv. Samtidigt tas inte alla värden tillvara och det finns utmaningar för området med något splittrade funktioner och bristande rumslighet. Det finns också en otydlighet kring var man får gå och vad som är Sundby gård.

Den fysiska platsen

Ett vackert kulturlandskap välkomnar

Från Länsväg 259 går Sundby gårdsväg genom en äldre ekallé - med skog på ena sidan och stora böljande gröna hästhagar på andra. Det är ett vackert landskap med känsla av kulturhistoria som breder ut sig.

Längre fram välkomnar en skylt invid bilvägen till Sundby gård och en bit därefter ligger en vändplan med busshållplats, grind och flera parkeringsplatser samt Sundby ridskola. Detta upplevs som entrén. Här finns skyltar som pekar åt vilket håll områdets olika målpunkter ligger, men det saknas en områdeskarta som välkomnar besökaren och plats att sitta och vänta.

Vidare in i området

Sundby gårdsväg går vidare in i området med en hastighetsbegränsning på 20 km/h. Här delar gående, cyklister och bilar på utrymmet, vilket kan upplevas otryggt för barnfamiljer och personer med kognitiva svårigheter. Skogsområdet norr/vänster om vägen är instängslat för betande djur.

Vidare och högre upp längs vägen ligger hembygdsföreningens torp Stensberg och museilada. Tillsammans med det gamla stenstallet bidrar byggnaderna till den kulturhistoriska känslan.

Här vi hittar en bleknad områdeskarta, men bakom två upphöjda containrar. Bakom går en väg upp till en kulle vars topp använts för uppslagsplats.

Från gamla stallet sluttar vägen sedan ner och det går nästan att se hela vägen ut över vattnet, om inte en trädridå stått i vägen.

Gott om kvaliteter men brist på sammanhang och rumslighet

Sundby gård präglas delvis av att det finns flera och bra funktioner, men som är utspridda över området och i behov av ett bättre sammanhang. Här finns bouleplan, beachvolleybollplan, lekplats, badstrand, fasta grillplatser, bord med bänkar och en damm med en liten å. Flera av funktionerna ligger dock för sig själva utan rumslighet eller utformning som gör det trevligt att vistas där.



Behov av kvalitetshöjning

Utrustningen inom området i form av skyltar, armaturer, grillplatser, bänkar och bord är något daterat och i behov av upprustning och kvalitetshöjning. Även utformningen av lekplatsen är i behov av kvalitetshöjning för att höja lekvärdet.

Rumslig otydlighet

Både vid Litografiska museet och Sundby gårds värdhus finns en upplevelsemässig otydlighet rörande vad som är allmän och privat mark. Detta kan skapa osäkerhet kring var man får röra sig, framförallt för nya besökare.

Rester från herrgårdsmiljön

Från Litografiska museet går den gamla vägen som en gång i tiden ledde fram till herrgården. Idag finns en gräsmatta där herrgården låg, men några alléträd står kvar längs vägen och är viktiga att ta tillvara och lyfta fram, och sätta i ett sammanhang - både ur kulturmiljö - och upplevelseperspektiv.

Övriga aspekter

Brist på samverkan och helhetstänk

Det finns kontakt och visst samarbete mellan några av verksamheterna på Sundby gård men det saknas dock ett samverkansforum där alla är med och kan diskutera och planera gemensamma frågor och aktiviteter.

Brist på information

Det saknas en gemensam hemsida för hela området. Idag fungerar Sundby gårds värdshus hemsida till viss del som informationsplattform för området med länkar till de andra verksamheternas webbsidor.

Vad är Sundby gård?

Det är också otydligt för den oinvigde om Sundby gård med väg-loggan gäller hela området eller enbart värdshuset med tillhörande verksamheter.

Service

För den som vill köpa mat eller fika på området finns värdshuset. Priserna kan dock upplevas för dyra för de som har det ekonomiskt tuffare, exempelvis barnfamiljer.



Flera funktioner ligger för sig själva utspridda i området och är i behov av bättre rumslighet och sammanhang för att det ska kännas lockande och trevligt att vistas där - så som exempelvis boulevaderna. Den gamla allén är viktig att ta tillvara och lyfta fram, och sätta i ett sammanhang.



Områdeskartan har bleknat och står bakom några containrar.



Utrustningen är något daterad och i behov av kvalitetshöjning. Även utformningen av lekplatsen är i behov av kvalitetshöjning för att höja lekvärdet.



RESULTAT FRÅN INTERVJUER

UTVECKLING AV SUNDBY UTIFRÅN INTERVJUER

För att få en tydligare bild av Sundby gård har tjänstepersoner på förvaltningar inom Huddinge kommun med ansvar över olika delar inom Sundby-området samt verksamheter som verkar på området intervjuats.

I detta kapitel sammanställs intervjuerna i varsin SWOT-analys, med styrkor, svagheter, möjligheter och hot.



Skylt som visar elljusspåret.

Huddinge kommun

Stor potential

Bland de intervjuade tjänstepersonerna finns en enighet kring Sundbys potential när det kommer till utveckling av området. Det kan locka både kommuninvånare och invånare från Stockholmsregionen. Redan idag är besöksantalet stort vid vissa tillfällen, något som märktes extra mycket under pandemin. P-platzerna blir ibland fulla, och veden behöver ofta fyllas på.

Saknas helhetsansvar och samsyn

När det kommer till utvecklingen av området finns stora utmaningar när det kommer till organisation. Olika förvaltningar har ansvar för olika delar av området, och har olika typer av uppdrag. Vissa har ett större ansvar för att locka ut människor i naturen, medan andra anses ha ett större ansvar för omhändertagandet av naturvärden och därmed prioriterar naturskydd. För att lyckas med en utveckling av Sundby behövs därför en samsyn och gemensam målbild mellan de berörda aktörerna. Genom en starkare samverkan även mellan kommun, aktörerna

på området och olika organisationer, finns ytterligare möjligheter att öka Sundbys attraktivitet.

Eftersom ingen har ett helhetsansvar just för området kring Sundby finns ingen samlad besökarundersökning som berättar om hur området används idag eller vilka behov eller önskemål på utveckling som kan finnas hos besökarna. Det hade kunnat öka förståelsen för i vilken riktning utvecklingen bör ske. Ett förslag som också tas upp är att anlita turismexperter för att genom dessa bedöma hur folk bäst lockas hit.

Satsa på egen nisch

Ett sätt att öka Sundbys attraktivitet som nämns är att satsa på en egen nisch. Genom en egen nisch kan flera aktivt vilja ta sig till Sundby för att nå särskilda upplevelser. Förslagsvis utgår utvecklingen från de främsta styrkor som området har idag: kultur, idrotts- och friluftsliv.

Utveckling med hänsyn till befintliga verksamheter

Generellt nämns också att en utveckling bör ske med hänsyn till de verksamheter som finns på området idag och skapa förutsättningar för dessa att utvecklas.

Satsa på genomförbara projekt

Med erfarenhet från tidigare försök till att utveckla Sundby nämns vikten av att satsa på projekt som är rimliga och genomförbara. Annars finns en risk för besvikna parter från olika håll. I ett specifikt fall handlade det om en höghöjdbana som var svårt att kombinera med de föreskrifter som finns kring reservatet.

Satsa på besökswebb

Något som ökar möjligheterna för att öka Sundbys attraktivitet är den besökarwebb som kommunen håller på att utveckla. Där är Sundby ett av de områden som kommer lyftas mest. Tanken är att webbplatsen både ska innehålla information om området och vara en plats för olika föreningar och organisationer att marknadsföra sina aktiviteter.

Stenstallets framtid är viktig

Många förslag nämns för utvecklingen av stenstallet. Att hitta en finansiär för upprustningen, och en verksamhet som också har ekonomisk bärighet utan skattefinansierade insatser nämns dock som en utmaning. Det gäller även de ökade ekonomiska satsarna kopplat till drift som en utveckling av området kommer innebära.

Huddinge kommun - sammanfattade analys kring Sundby gård

Styrkor	Svagheter	Möjligheter	Hot
<ul style="list-style-type: none"> ▪ Generellt populärt område redan idag ▪ Unik natur, fint naturområde med höga naturvärden ▪ Stort utbud av aktiviteter ▪ Stor potential både lokalt och regionalt, kanske även nationellt 	<ul style="list-style-type: none"> ▪ Svårt att utveckla området i och med de reservatsföreskrifter som finns ▪ Ont om parkeringsplatser vissa dagar ▪ Dåliga kollektiva förbindelser ▪ Is som sällan lägger sig tillräckligt ▪ Aktiviteterna/funktionerna på området idag är uppdelade, avsaknad av sammanhållande idé 	<ul style="list-style-type: none"> ▪ Förstärka det som redan finns på platsen: idrotts- och friluftsliv. Kultur- och naturcentrum. Skapa förutsättningar för det som redan finns ▪ Satsa på en stark egen nisch ▪ Skulpturpark ▪ Ett utbud som byts ut för att skapa nyheter i aktiviteter och upplevelser ▪ Tillgängligt på riktigt ▪ Övernattningsmöjligheter ▪ Satsning på barn ▪ Hundaktiviteter ▪ Stenstallet: naturum, föreningsverksamhet, lanthandel, köpa korv och grilla på allmän plats, barnverksamhet, 4H-gård ▪ Bättre förutsättningar att sprida information i och med ny webbplats ▪ Evenemang ▪ Fortsatt utveckling av pulkabacken ▪ Eventuellt flytta hit Centrumkyrkan från centrala Huddinge – kan till exempel hyras ut för olika privata event ▪ Minigolf 	<ul style="list-style-type: none"> ▪ Att naturen inte hinner återhämta sig i och med ett större antal besökare. Vissa bedömer dock risken som låg ▪ Höjda driftskostnader – behöver budgeteras för ▪ Konkurrens med Björksättra ▪ Svårt att hitta finansiär av upprustning av Stenstallet, och en verksamhet som har ekonomisk bärighet utan skattefinansiering. ▪ En ökad driftkostnad som behöver budgeteras för ▪ Svårt att ta fram en gemensam målbild kring utvecklingen av området både mellan kommunens olika förvaltningar och berörda aktörer ▪ Risk att de som driver Sundby gård inte blir lika motiverade att driva verksamheten om de inte får gehör för sina idéer

Verksamheterna på Sundby gård

Sundby ridskola, Sundby gård, Litografiska muséet och Huddinges Hembygdsförening bedriver verksamheter i Sundby. Här samlas deras tankar om hur området kan utvecklas, både utifrån deras egna verksamheter, och områdets utveckling mer generellt.

Både specifika och generella förslag

Under intervjuerna framkom många förslag på utvecklingsmöjligheter. Vissa förslag är mer specifika och/eller kan särskilt förknippas med specifika aktörer och deras verksamheter. En bana för käpphästridning, billekplats, en hundrastgård, en scen, en plats för vigslar eller utegym är några exempel.

Andra förslag är mer generella. Till exempel nämns en generell satsning på barn och familjer. Dusch, omklädningsrum, fler parkeringsplatser och utökad och förbättrad belysning är exempel som skulle kunna gynna olika typer av aktiviteter och verksamheter.

Önskemål om övernattningsmöjligheter

Övernattningsmöjligheter nämns av både Sundby gård och Litografiska muséet. Sundby gård ser att deras verksamhet skulle kunna gynnas av att kunna erbjuda övernattningsmöjligheter i samband med både konferenser och privata evenemang som de är med och anordnar.

Litografiska muséet skulle gynnas av övernattningsmöjligheter kopplat till de kurser de håller i där både ledare och deltagare ibland önskar kunna bo i närheten av muséet.

Stenstallet har stor potential

Stenstallet nämns av flera som en plats med många möjligheter för utveckling. Det finns många förslag och en stor potential men kräver också stora ekonomiska investeringar, både i ombyggnad och i drift.

Även om Sundby gård är en intressent nämner att de också att de inte har ekonomiska möjligheter att stå för en sådan utveckling själva utan att det behöver ske tillsammans med kommunen eller en annan entreprenör.

Även Litografiska muséet, som delvis använder stallet för förvaring idag, nämner att de inte har de ekonomiska förutsättningar som krävs för att rusta upp och utveckla stallet. De förslag som kommit upp för stallet är övernattning, förskola, en plats för hantverk – både utställning och utövande av det, utställning av äldre motorfordon eller något typ av natur-/kulturcentrum.



Det stora gamla stenstallet.

Verksamheterna - sammanfattade analys kring Sundby gård

Styrkor	Svagheter	Möjligheter	Hot
<ul style="list-style-type: none"> ▪ Fint naturområde med olika miljöer ▪ Många alternativ till aktiviteter i området 	<ul style="list-style-type: none"> ▪ Brist på parkeringsplatser i och med vissa evenemang ▪ Konflikter med cyklister på ridstigarna ▪ Svaga kollektiva förbindelser ▪ Otydligheter kring hur belysningen till elljusspåret fungerar. Önskemål om flytt av lysknapp till mer strategisk plats. ▪ Upplevd otrygghet på grund av avsaknad av belysning 	<ul style="list-style-type: none"> ▪ Samverkan ▪ Satsning på barn och barnfamiljer, göra dem till en starkare besöksgrupp ▪ Barnevenemang ▪ Övernattningsmöjligheter ▪ Stenstallet: <ul style="list-style-type: none"> - Förskola för de som bor i Gladö kvarn - Plats för hantverksarbete och utställning med fokus på äldre hantverkstekniker – även som koppling till platsens historia - Utställning av äldre fordon - Natur-/kulturcentrum ▪ Dusch och omklädning – till exempel i anslutning till raststugan ▪ Ökad tydlighet kring hur belysningen på elljusspåret fungerar – bättre placering av strömbrytaren och eventuellt utökning med en knapp även mot Gladövik ▪ En bana för käpphästar ▪ Ny alternativt utvecklad lekplats ▪ Minigolfbana eller bilbana ▪ En utomhusscen – bokningsansvar hos Sundby gård ▪ Vigselplats ▪ Utegym ▪ Odling/kolonilotter ▪ Hundrastgård ▪ Flytta hit byggnaden som varit Lisma skola. Den tillhör idag motorcykelklubben men planeras rivas. 	<ul style="list-style-type: none"> ▪ Åtgärder för områdets utveckling kan bli svåra att genomföra om de inte utgår från entreprenörens bästa ▪ Svårt att utöka verksamheten med övernattning på grund av föreskrifterna som finns på området, och att upprustning av befintliga byggnader skulle kräva stora ekonomiska resurser.



OMVÄRLDSBEVAKNING

PLATSER ATT INSPIRERAS AV

Det finns många exempel på platser som skulle kunna användas som referenser för utvecklingen av Sundby. Vissa av dem har även nämnts som förebilder av några av de personer som intervjuats i arbetet. Platserna har olika kvaliteter och funktioner som gör dem till goda källor för inspiration när det kommer till bland annat utbud av aktiviteter och utformning av utemiljön.



Grillplats vid en stig i Lida.

Lida, Botkyrka

Lida friluftsgård ligger på gränsen till Lida naturreservat i Botkyrka kommun. Det har blivit ett mycket populärt och omtyckt område i och med sitt stora utbud av aktiviteter och sin fina naturmiljö. Här finns både tillgång till sjö, skog och mer öppna marker. Det är också ett exempel som nämns av många som en god förebild när det kommer till utvecklingen av Sundby.

Verksamheten bedrivs av Upplev Botkyrka som är ett kommunalt aktiebolag som jobbar för både samhällsnytta och en god miljö för entreprenörskap. Här erbjuds även aktiviteter av privata aktörer såsom höghöjdsbana och linbaneåkning.

Aktiviteter och service

Här finns det mesta med koppling till friluftaktiviteter; restaurang, raststuga, omklädningsrum, bastu, naturparkour, fågeltorn, utegym, hundbad och skidbacke. Det finns en balanslekplats och möjlighet att testa på naturparkour. Raststugan bjuder på en mindre utställning om naturen och allemansrätten. Dessutom finns möjlighet för konferens och övernattnig på området.

Uthyrning finns av både kanoter, SUP, hängmattor och MTB. En privat aktör på området erbjuder höghöjdsbanor, linbana och möjlighet att sova i tält uppe i träden.

Leder

Lida har flera stigar som riktar sig till barn. Där har till exempel Friluftsfrämjandet fyra olika sagobetonade naturstigar på 300-700 meter. De slutar alla vid ett vindskydd och/eller grillplats. Skogsmulles Hjulspår är en slinga som ska vara framkomlig med både barnvagn och rollstol. Skogsmullestigarerna har också tillhörande utmaningar som antingen kan fås genom ett tillhörande texthäfte som kan köpas för en mindre summa på Lidas värdshus, eller som kan skannas genom QR-koder och hämtas digitalt. En nattstig med reflexer där besökaren får leta djurspår är tillsammans med Hitta Vilse-stigen två ytterligare barnslingor i området.

Utöver barnslingorna finns också flera längre leder. Äventyrsstigen är en 8 km lång stig som går runt sjön Getaren. Ett par olika etapper på Sörmlandsleden passerar också förbi Lida.

Kommunikationer och parkering

Lida nås kollektivt med buss från Tullinge station. Den går till området några gånger per dag. Precis som andra exempel så kan naturreservatet nås genom olika parkeringsplatser. För den som åker bil till själva friluftscentret finns dock en stor och gratis parkering på knappt 1,6 hektar. Vid vattnet och uppe på gårdsplanen finns även två p-platser avsedda för rörelsehindrade



Balanslekplatsen på Lida.

Tyresta by, Haninge

Tyresta har ett stort besökarantal i och med sin utmärkelse som nationalpark. I nationalparker görs ofta extra ansträngningar för att göra området tillgängligt för fler, och i vissa fall styra besökarna till särskilda leder eller områden. Det gäller även för Tyresta. Framför allt finns satsningar kring Tyresta by som har blivit nationalparkens huvudentré. Entrén har utvecklats de senaste åren med en ny gestaltning med koppling till områdets natur. Det innefattar busshållplats, nya planteringsytor såväl som sittmöbler och upphöjda broliknande konstruktioner som tillgängliggör delar av det närmsta naturområdet.

Skötsel och underhåll av nationalparken sker av stiftelsen Tyrestaskogen. Information om Tyresta nationalpark finns på Sveriges nationalaparkers webbplats.

Aktiviteter och service

Tyrestas naturum erbjuder en utställning om Sveriges olika naturtyper och naturvärden. Kafé, lanthandel och raststuga med tillhörande grillplats finns i områdets äldre gårdsbebyggelse. Här finns också Tyrestas vandrarhem. I naturområdet i stort finns även vindskydd och fågeltorn att besöka.

Leder

Tyresta erbjuder en rad olika slingor och leder. Flera av dem riktar sig till barn och barnfamiljer. Här finns en kortare slinga vid namn Grodstigen som tar besökaren runt en groddamm. Allemansrättans stig är 600 meter lång med 5 platser med skyltar och olika uppdrag som handlar om allemansrätten. Den är framtagen i samarbete mellan nationalparken och Håll Sverige Rent.

Tjäderstigen är en slinga i skogsmiljö på 1,3 km med 11 olika stopp med interaktiva delar med kopplingar till det omkringliggande landskapet, både kulturhistoriskt och naturmässigt. Dessutom finns ett frågeformulär som tillhör stigen med en fråga för varje stopp, och med uppdraget att hitta en hemlig kod längs med turen.

De har även en slinga vid namn Barnvagnsslingan på 5 km som ska vara mer tillgänglig än övriga leder och stigar. Efter slitage anses den inte fullt anpassad för permobil eller rullstol. Dessutom finns urskogsstigen, 2,5 km, och Hållmarksslingan 5 km.

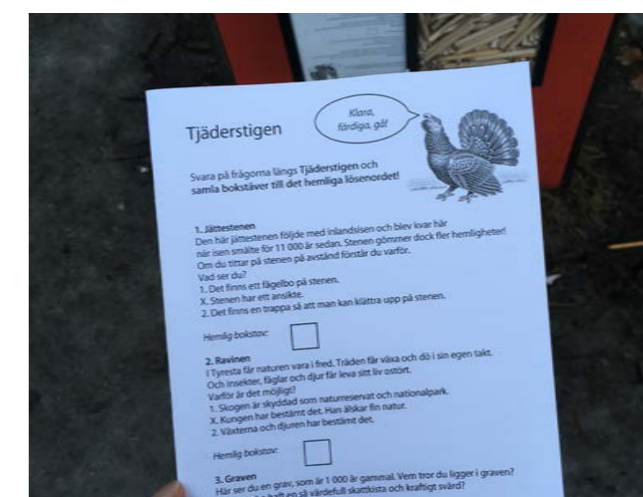
Kommunikationer och parkering

Det går att ta sig till området både kollektivt och med bil. Bussen till Tyresta by går ca en gång i timmen dagtid både på helg och vardag. Busshållplatsen har ett annat utseende än de vanliga busshållplatserna vilket gör att den både passar bättre in i omgivningen och markerar platsen mer.

Det finns två större parkeringsplatser i anslutning till Tyresta by. Den närmre är större på 8000 kvadratmeter och har med sina uppdelade parkeringsränder en tydligare struktur. Den andra parkeringen på 4000 kvadratmeter ligger längre bort och används därför sekundärt när den första är full. Den utgörs i stället av en öppen grusyta. Båda är gratis att parkera på.



Gestaltningen av busshållplatsen går i linje med övrig gestaltning på området.



Tjäderstigen har olika utmaningar och uppgifter för barn längs vägen.

Alby friluftsgård, Tyresö

Alby friluftsgård är Tyresö kommuns friluftscener som nyligen upprustats med informationstavlor, ett naturrum och naturstig samt kopplats ihop med Sörmlandsleden genom en nybyggd bro.

Aktiviteter och service

I området finns ett antal kulturhistoriska byggnader. Den gamla prästgården används av den lokala skid- och orienteringsklubben som också har åtagit sig att driva café i lokalerna under helger och skollov.

Några hundra meter bort ligger bondgården Uddby gård. Även här finns ett café öppet på helger. Uddby gård är populärt som besöksgård då det finns möjlighet att bland annat både titta på djur och rida när ponnyridning arrangeras. Det gamla soldattorpet Alhstorp tar hembygdsföreningen hand om och har öppet vissa helger samt vid arrangemang som slätter och valborgsfirande.

I området finns en raststuga med grillmöjligheter, flera grillplatser utomhus samt en nyligen öppnad naturutställning för barn, med tillhörande naturstig. Två lekplatser finns, en vid badplatsen och en vid Alby Friluftsgård. Det finns också frisbeegolfbanor och utegym.

Sommartid är badplatsen vid Albysjön mycket populär. Vintertid plogas här ofta en skridskobana. I området finns en stor backe som tidigare har varit slalombacke. Den är populär för pulkaåkning vintertid.

Leder

I området finns god tillgång till ett flertal elljusspår som spåras för skidåkning vintertid. Ett antal vandringleder går förbi Alby, dels Sörmlandsleden, dels en pilgrimsvandring.

I och med upprustningen och nybyggnaden av bron är det numera enklare att promenera till naturreservatet Tyresta, som ligger på andra sidan sjön.

Kommunikationer och parkering

Området Alby ligger på gångavstånd till tre nära bostadsområden och många promenerar hit som ett utflyktsmål. En stor andel åker också bil. Sammanlagd finns cirka 5000 kvadratmeter parkeringsyta utspritt på tre platser med gratis parkering. Sommartid går SL:s bussar vissa turer ner till Alby, vintertid stannar bussen en halv kilometer bort.



Raststugan vid Alby friluftsgård. Foto: Tyresö kommun



Den gamla prästgården används av den lokala skid- och orienteringsklubben som också har åtagit sig att driva café i lokalerna under helger och skollov. Foto: Tyresö kommun

Hellasgården, Nacka

Hellasgården ligger i mitten av Nackareservatet och är ett populärt besöksmål i Stockholmsregionen. Det ligger sjönära och omges av ett skogsområde med möjligheter för utövandet av många olika typer av aktiviteter.

Aktiviteter och service

Här finns bland annat möjlighet att spela bangolf, spela fotbollsgolf, bada sommar som vinter eller att hyra mountainbike, kanot eller SUP. Omklädningsrum, bastu och servering ägs och drivs av sim- och idrottsklubben Hellas. Det finns även stugor som kan hyras för övernattnig, och lokaler som kan hyras för konferensevent. Vintertid plogas en bana på isen för skridskoåkare. Här finns även tennisbanor, ett utegym, volleybollplan och en orienteringsklubb.

Leder

Det finns en mängd leder i olika längd som passerar förbi, eller i närheten av Hellasgården. Ett par av dem är rundsligor medan andra startar i Hellas och slutar i utkanten av naturreservatet. Det finns även en kulturpromenad med tillhörande folder som Nacka kommun ansvarar för. Den passerar olika historiska byggnader och fornlämningar längs med en 3 km lång slinga.

Kommunikationer och parkering

Busshållplatsen och Ältavägen som den ligger på, är nära friluftsanläggningen. Busstrafiken är regelbunden i och med att det är en av de huvudsakliga länkarna mellan Älta och Stockholms innerstad.

Det finns ett par olika parkeringsplatser i anslutning till Hellasgården. Den närmsta, på cirka 8000 kvadratmeter är asfalterad med tydliga parkeringsfickor och en parkeringsautomat. På andra sidan bilvägen finns en ytterligare parkeringsplats i form av en öppen grusyta på knappt 4000 kvadratmeter. Den är avspärrad med bommar och kan därmed antas användas framför allt för särskilda evenemang. Längre bort finns även en mindre parkering på 600 kvadratmeter som med största sannolikhet används för de som vill nå andra delar av området, snarare än själva friluftsanläggningen.



Skridskor är en vanlig aktivitet i Hellasgården med både plogad skridskobana och möjlighet att hyra utrustning.



Hellasgården har bland annat både servering, bangolf och boulebana. Foto: Johan Fredriksson

Hammarskog, Uppsala

Hammarskog är ett naturreservat utanför Uppsala som också ligger i direkt anslutning till sjön Ekoln. De flesta av områdets olika funktioner och serviceutbud utgår från området kring Hammarskogs herrgård. Här finns en herrgårdsmiljö med en äldre herrgårdsbyggnad och tillhörande både trädgård och lador.

Aktiviteter och service

I herrgården finns ett kafé och i närområdet en lekplats, raststuga, toaletter, Hammarskogs snickeri och en naturskola som erbjuder aktiviteter för skolklasser på vardagar. De flesta lördagarna anordnas också aktiviteter med koppling till natur eller friluftsliv. På vintern finns skridskor för uthyrning. Viken och vissa slingor prepareras för skridsko- respektive skidåkning vintertid.

Leder

Naturreservatet har flertalet stigar som utgår från området kring Hammarskogs herrgård. De varierar i längd från Vilses stig på 400 meter till Fågelstigen på 5,6 kilometer. Ett par av dem ska vara tillgängliggjorda och framkomliga för rullstolar, däribland Dalbyviksspången som går i närheten av Dalbyviken.

Kommunikationer och parkering

Bussen med mest regelbunden trafik stannar vid vägskälet till vägen som leder till Herrgården. Därifrån är det ca 800 meters promenad. Vid beställning i förväg kan bussen även gå hela vägen fram till herrgården.

Parkeringsytorna intill herrgården är ca 5000 kvadratmeter. Här finns både en parkering med parkeringsräcken och tydligare skyltar, och en öppen grusyta lite längre bort. Parkeringsplatser för rörelsehindrade finns både på den större parkeringen, och på andra ställen närmre naturen och längre in i reservatet. Områdets badplats som ligger en bit ifrån herrgården har också en egen parkeringsplats. En förutsättning för att det fungerar är de många mindre och grusade landsvägarna som finns i naturreservatet.

Det går även att ta sig till Hammarskog på cykel. Det är ca 15 km från centrala Uppsala och det finns många olika cykelvänliga vägar som går genom intilliggande grönområden.



Längs Dalbyviken går en mer tillgängliggjord slinga med spång. Här finns även ett fågeltorn. Foto: Alexandra Astafourova.



Många av områdets leder utgår från Hammarskogs herrgård. Här finns bland annat också kaféverksamhet. Foto: Alexandra Astafourova.

SAMMANFATTNING OMVÄRLDSBEVAKNING

Samarbete och huvudansvar

De olika studerade exemplen bedrivs alla på olika sätt och skiljer sig i organisatoriskt upplägg. Det huvudsakliga ansvaret ligger antingen hos kommunen, ett kommunalt bolag, privat aktör eller Sveriges nationalparker. På flera av platserna finns ett så stort utbud av funktioner att ansvaret för dessa ofta är fördelade mellan olika aktörer.

Kafé eller restaurang

Alla har kafé eller restaurang. Dessa kan i sig bli en besökspunkt för ett område. Typen varierar dock mellan mer exklusiva och privata verksamheter och enklare upplägg som drivs av organisationer.

Stort utbud av aktiviteter

På alla ställen finns ett stort utbud av aktiviteter. Gemensamt är goda förutsättningar för idrotts- och friluftaktiviteter. Där innefattas till exempel tydligt uppmärskade leder och slingor, i vissa fall med elljusspår. Preparerade banor/spår för skridskoåkning och skidor ökar attraktiviteten även vintertid.

Andra aktiviteter är mer programmerade och är mer beroende av särskilda strukturer, såsom minigolf- eller höghöjdsbanor. De är också exempel på verksamheter som kräver särskilt ansvariga aktörer. Detsamma gäller utthyrning av utrustning för olika typer av aktiviteter.

Raststuga och naturutställning

Raststuga är också ett vanligt förekommande inslag. Även olika storlekar på någon typ av naturutställning är återkommande hos flera anläggningar.

Många och olika typer av leder

Antalet och typerna av leder och slingor som finns på respektive plats varierar. Flera leder passerar också ofta förbi friluftsområdena, utan att de utgår från platsen. Andra är särskilt utformade utifrån friluftsområdet med start eller både start och mål på platsen.

Vissa av exemplen har jobbat särskilt mycket med ett stort utbud av olika typer av slingor som passar olika målgrupper med olika längd, olika naturupplevelser och olika typer av skyltar och interaktiva element.

Kortare slingor anpassade för barn är till exempel vanligt i Lida och Tyresta. De olika barnslingorna har olika interaktiva element, fysiska eller digitala. De finns exempelvis informerande skyltar, uppdrag, reflekterande frågor eller mer fysiska element såsom klättranordningar eller skulpturer av djur.

Regelbunden busstrafik

Eftersom friluftsanläggningarna ligger i naturområden en bit ifrån tätortsområden är kommunikationerna viktiga för att kunna ta sig dit.

Till alla platser finns regelbunden busstrafik, men med olika turtäthet. Den närmsta busshållplatsen ligger också olika långt bort från själva friluftscenatrat, lite beroende på platsen och områdets utformning. Hellasgården förses till exempel med en mer regelbunden trafik då bussar till Älta ändå passerar förbi där.

Beroende på område är det också olika lätt att ta sig via alternativa vägar. I vissa fall finns till exempel mer regelbunden busstrafik i på ett relativt nära avstånd, eller parkeringsplatser vid andra delar av naturområdet med leder fram till friluftscenatret. Med bristande information kan det dock vara svårt för besökare att välja de alternativen.

Parkeringsplatser

Stora parkeringsplatser är generellt vanligt förekommande. Antingen består de av större öppna grusytor, eller mer uppordnade parkeringsplatser med målade parkeringsanvisningar. Storleken varierar och är svår att utvärdera eftersom varje område har sina specifika förutsättningar och olika besökarantal. Vanligast är att parkeringarna är gratis. Vid Hellasgården, som också ligger närmre Stockholms innerstad, krävs dock parkeringsavgift.

Tillgänglighetsanpassningar varierar

Tillgänglighetsanpassningarna varierar mellan de olika referensexemplen. Särskilda parkeringsplatser avsedda för rörelsehindrade finns på ett par ställen.

Tillgängliga badplatser är ett inslag som blir vanligare vid naturbad, bland de exempel som tas upp här finns det dock inte. Det som däremot finns på flera platser är mer tillgängliga slingor av olika längd och karaktär.

Vissa av exemplen, såsom Tyresta har en särskild sida på sin webbplats som handlar om just tillgänglighet vilket underlättar för att kunna planera sitt besök.

Sammanfattning av aktiviteter

Aktivitetsutbud	Lida friluftsgård	Hellasgården	Tyresta	Hammarskog	Alby friluftsgård
Restaurang/kafé					
Toaletter					
Raststuga					
Lekplats					
Konferens					
Naturcentrum/Naturum					
Naturskola					
Omklädningsrum					
Dusch					
Bastu/vinterbad					
Utegym					
Bangolf					
Fotbollsgolf/frisbeegolf					
Uthyrnings skridsko					
Uthyrning cykel/MTB					
Uthyrning övrigt					
Övernattning					
Naturstig/barnstig					
Elljusspår					
Preparerade skidspår					
Plogad skridskobana					
Badplats					
Tillgängliggjord badplats					



**FÖRSLAG TILL
UTVECKLINGS-
OCH OMRÅDESPLAN**

PROGRAMFÖRSLAG

- Skapa enhetlighet och sammanhang
- Fokusera på barnfamiljer och ökad tillgänglighet
- Ta tillvara & utveckla befintliga värden – natur, grönska, kultur & historia
- Skapa tydlighet & orienterbarhet
- Gynna biologisk mångfald och arter som finns i området

- 
- The diagram is a landscape plan for a park or public space. It features a central area with a large grey 'E' and 'L' shape, possibly representing existing buildings or structures. The plan is divided into several zones by a thick red line. New paths are shown as orange wavy lines, connecting various development areas marked with orange circles. Numerous new trees are indicated by small green circles with a plus sign. Small red dots represent area signs. The background is a mix of green shades representing different types of vegetation and open spaces.
- ~ Nya stråk
 - Utvecklingsområden
 - ⊕ Nya träd
 - Områdesskyltar

VISION FÖR SUNDBY GÅRD

Sundby Gård ett natur- och friluftscentrum i Huddinge.

Genom att gemensamt tillgängliggöra platsen, kulturmiljön och naturen med fokus på friluftstematik och folkhälsa sätts Sundby på kartan som ett viktigt besöksmål för Huddingebor och invånare från hela Stockholmsregionen.

Från Vision Sundby gård, natur och friluftscentrum (2019)



GRUNDLÄGGANDE UPPRUSTNING

Den grundläggande och områdesövergripande upprustningen behövs för att lyckas binda ihop området. I detta ingår att skapa sammanhang för att göra området mer tillgängligt och attraktivt för barnfamiljer. Här bidrar utformningen till att stärka förståelsen för platsens historiska herrgårds- och jordbruklandskap.

Som en del av att skapa ett enhetligt, tillgängligt och tilltalande sammanhang föreslås ett en sammahållen gestaltning. Här utgör entréskyltar, möblering, tydligt skyltade stråk och ökad belysning en stor del av att öka Sundbys attraktivitet och användbarhet för en bred målgrupp.

TILLGÄNGLIGA PROMENADSTRÅK

De befintliga promenadstråken rustas upp och tillgängligörs för flera. Sundby ska vara en målpunkt för alla och har goda förutsättningar att ligga i framkant gällande inkluderande utformning.

Ytterligare tillgängliga stråk läggs till. Detta för att öka möjligheten att ta sig runt hela Sundby och knyta samman Sundbys olika målpunkter.

Small, medium och large

1000 meter stigar av stenmjöl anläggs.

VÄLKOMNANDE ENTRESKYLTAR OCH VÄGVISARE

Ett flertal nya entréskyltar placeras i Sundby. Vägvisare med pilar placeras i vägsål och vid anslutande vägar och stråk. Kartor och skyltar bidra till att visa upp Sundbys olika målpunkter och öka orienterbarheten.

Small, medium och large

4 stycken entréskyltar placeras ut
10 stycken vägvisare placeras ut.

ENHETLIG UTRUSTNING

Utrustningen som hör till de publika platserna vid Sundby skall vara inbjudande och lätt att känna igen. I förslaget ingår att dels byta ut befintlig men sliten utrustning och dels placera ut flera bänkar och grillplatser. Ett antal olika bänkar föreslås, både flyttbara enklare träbänkar, parksoffor, och picnickbord.

Small, medium och large

Utrustning i form av 10 parksoffor, 10 bänkar och 10 bänkbord placeras ut. 5 Stycken grillar är även budgeterade för.

HABITATSTÄRKANDE ÅTGÄRDER

Sundby har en stor andel skyddsvärda fladdermöss, fåglar och pollinerande insekter. Dessa gynnas genom ökade planteringar samt habitatstärkande åtgärder i form av död ved, fågel- och fladdermusholkar och grodhabitat.

Small, medium och large

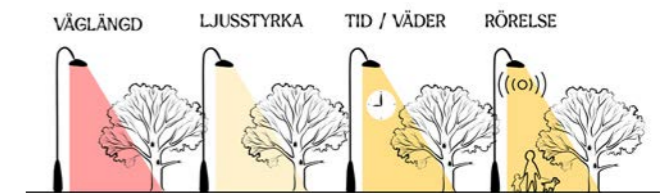
Utöver planteringar (se blomsterprakt och trädlund) så placeras fladdermusholkar, insektshotell, groddjurshotell samt död ved ut.

BELYSNING - fladdermusvänlig

En ökad belysning skulle kunna öka den upplevda tryggheten kvälltid. Fladdermöss och insekterna i området är känsliga för ljus. Därför bör vissa ekologiskt känsliga miljöer undvika att belysas, och all belysning som planeras i Sundby bör placeras och väljas för att undvika och minimera negativ påverkan på ekologin. Teknologin för mer djur- och insektsvänlig ljusdesign har gjort stora framsteg under de senaste åren. Det har skapat goda förutsättningar att utforma trygga och estetiskt tilltalande offentliga miljöer utan att det sker på bekostnad av nattens ekologi.



Låg ljuspunkt och riktat ljus motverkar ljusföroreningar mot himmelen och träden.



Några olika tekniker för att minimera negativ påverkan är att anpassa ljusets våglängd, begränsa ljusstyrkan, använda tidsstyrning, väder- och rörelsesensorer.

Small

Fladdermusvänlig belysning placeras ut i form av 40 belysningsstolpar.

Medium och large

Fladdermusvänlig belysning placeras ut i form av 80 belysningsstolpar.

BLOMSTERPRAKT OCH TRÄDLUND

Växtprakt som förändras över årets årstider och knyter an till platsens historia som herrgårds- och jordbruklandskap. Detta också för att gynna rekreation och aktivitet – samt stärka biologisk mångfald.

Small

Blomsterlök planteras längs huvudstråket och allén så besökaren möts av ett praktfullt vår- och försommarflor. Områdets pollinerande insekter gynnas av vårblommande nektarväxter.

Fler träd planteras vid allén så den blir längre och sammanhängande. Fler träd planteras också vid den gamla odlingsmarken och skapar en trädlund med fruk- och prydnadsträd. Detta gynnar även pollinerande insekter och fåglar.

Ängsytor på utvalda platser, speciellt i brynzoner. Ängsfloran är lokal och gynnar Sundbys pollinerande insekter.

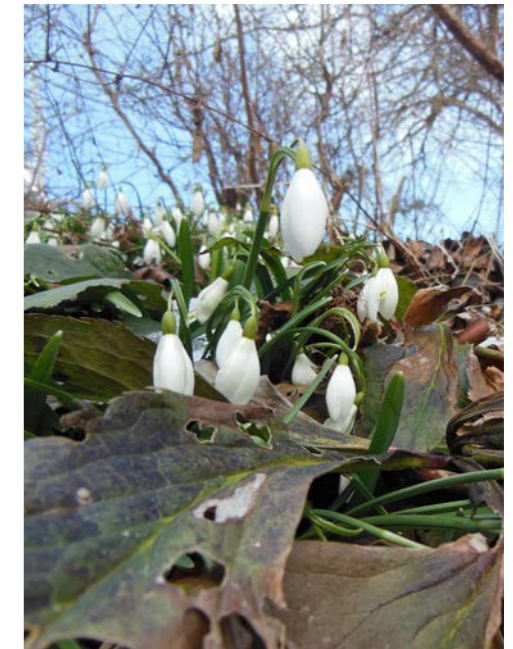
Medium

Samma som Small men större ytor med blomsterlök även vid Torget samt i gräsytor.

Large

Ännu större områden med blomsterlök, samt fler träd med större stamomfång.

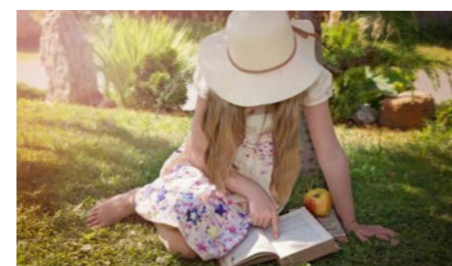
VINTER



VÅR



HÖST



SOMMAR



PLATSSPECIFIKA ALTERNATIV

Utöver den grundläggande upprustningen föreslås platsspecifika alternativ i omfattningen small, medium och large. Dessa presenteras och redogörs för mer detaljerat i den bifogade kalkylen.

Beroende på önskemål och ekonomi kan hela, eller delar av de olika alternativen användas och plockas ihop.



	SMALL	MEDIUM	LARGE
1. Torget	En välkommen mötespunkt (torg) med sittplatser och blomplantering	Samma som small + mer blomning och en liten lekskulptur i trä (arbetshäst med vagn).	Samma som medium + häftig lekskulptur av konstnär istället för en mindre & billigare vagn).
2. Stranden	Mer sand till stranden & tillgänglighetsanpassad brygga	Samma som small + stranden får en liten trätrappa i ogrässlåtan som binder samman stranden med nya lekplatsen.	Samma som medium + stranden får en soldäckstrappa i ogrässlåtan med en integrerad vanlig trappa + flytbastu
3. Mindre lek	Lekstig med balans/hinderbana av naturliga element (stockar, stubbar och stenar)	Ny lekplats för små barn nära badplats & världshuset Lekstigen kompletteras med lekskulpturer i trä	Samma som medium
4. Lekplats	Ingen ändring av befintlig lekplats	Något tillägg till befintlig lekplats	Ny häftig naturlekplats - rivning av befintlig men ta tillvara lekutsrustning.
5. Scen/dansbana	Multifunktionell scen/dansbana/vigselplats	Samma som small	Samma som small
6. Utegymp	Tillgängligt utegym invid volleybollplanen	Samma som small	Samma som small
7. Boule	Bouleplan med bänkar & parksoffor inramade av träd	Samma som small	Samma som small
8. Damm och årum	Upprustning av damm + parksoffa	Samma som small + upprustning av årum	Samma som medium + liten brygga i dammen
BERÄKNAD KOSTNAD	ca 8 miljoner	ca 12 miljoner	ca 16 miljoner

1. TORGET

SMALL

Torget mellan hembygdsföreningen byggnader och gamla stallet rustas upp till ett välkomnande entrétorg med plats för olika aktiviteter som till exempel fikaplats, uteklassrum och marknad.

På torget placeras en informationstavla, ett antal flyttbara bänkar och bord.

Vårblommande lökar och sommarblommande äng anläggs i anslutande gräsytor/slänter.

MEDIUM

Som small plus mer blomsterprakt samt en liten lekskulptur.

LARGE

Som medium plus ännu mer blomsterprakt och istället en större och häftigare lekskulptur.



En liten häst och vagn som knyter an till att här fanns arbetshästar som drog vagnar, och att det finns hästar på Sundby gård idag. Foto: Utform.



Här kan det skapas ett trevligt entrétorg med sittplatser, blommande vårlök och lekfunktion.



Foto från Sundby ridskolas vägg som visar ködrängar och hästar på Sundbys stallbacke 1921.



En häftig hästskulptur som drar en riktig gammal vagn i Ivar Los park. Konstnär Tor Svae. Foto: Holger.Ellgaard, CC BY-SA 4.0 <<https://creativecommons.org/licenses/by-sa/4.0/>>, via Wikimedia Commons

2. STRANDEN

SMALL

Sandstranden och närytor rustas upp. Mer sand tillförs till stranden. Stranden kompletteras med en tillgänglig väg fram till en flytbräda med rullstolslift

MEDIUM

Som small plus att stranden även får en liten trätrappa i ogrässlätten som binder samman stranden med nya lekplatsen.

LARGE

Som medium plus att stranden även får en soldäckstrappa i ogrässlätten med en integrerad vanlig trappa i. Soldäckstrappan fungerar att sola och sitta på. Genom att utnyttja slätten så tillförs ytterligare plats för besökare vid badstranden, där det sommartid brukar bli trångt.

Vintertid fungerar soldäckstrappan för skridskoåkarnas fikapaus.

En bastu föreslås som ett ytterligare alternativ som kan användas året om. En flytbastu blir en flexibel lösning som gör att den enkelt kan anpassas efter säsongens olika behov. Flytbastur är populära då de möjliggör att man kan doppa sig direkt i vattnet från bryggan.



3. LILLA LEKEN OCH LEKSTIG

SMALL

En lekstigs som lockar till upptäckarglädje, naturlek och fysisk aktivitet förläggs i skogspartiet mellan badet och den befintliga lekplatsen. Här placeras en balans- och hinderbana av naturliga element som stockar, stubbar och stenar. Information om platsens växt och djurliv finns på vissa platser. Lek med löst material uppmuntras längs stigen. Fallskydd eller fundament behövs inte.

MEDIUM

Innebär förslaget small plus en ny lekplats för små barn nära badplatsen. Exempelvis ett par lekhus och en gunga.

Lekstigen får även lekskulpturer.

LARGE

Är samma som small plus medium.



4. STORA LEKEN

SMALL

Ingen åtgärds förslås.

MEDIUM

I medium föreslås ett tillägg till den befintliga lekplatsen för att öka attraktiviteten och även möjliggöra lek för något äldre åldrar - exempelvis i form av en klätterställning.

LARGE

En ny natur- och kulturlekplats anläggs, dock tillvaratas delar av lekutrustningen från den befintliga lekplatsen.



5. MULTIFUNKTIONELL SCEN OCH DANSBANA

SMALL

För att möta önskemål om att i kunna ha olika typer av evenemang föreslås ett multifunktionellt scen - som också kan fungera som dansbana, vigselsplats och soldäck.

Scenen placeras ungefär vid den ytan där herrgården stod innan den brann ner - och knyter därmed an till Sundbys historia. Den multifunktionella scenen samtalar även med den befintliga allén, där det finns en stark siktlinje och stråk.

Scenen, som förslagsvis är ett trädäck kan utformas på flera sätt, antingen mer som en traditionellt något upphöjd scen, eller som en yta i marknivå.

MEDIUM

Samma som small.

LARGE

Samma som small.



OLIKA EXEMPEL:

Mindre trädäck som scen eller hängyta

grusyta för dans och publik

Mindre trädäck som scen eller hängyta

Större trädäck som scen eller dans- och hängyta



En scen/dansbana kan se ut på många olika sätt. Denna pergola finns i parken Paradiet i Linköping och är ritad av 20 Landskap. Foto: Måns Berg



Dansbanan på Torekällberget är utformad just för dans, med både trädäck och scen. Foto: Holger Ellgaard



Turkiska paviljongen i Ulriksdal. Foto: Leif Gren

6. UTEGYM OCH BEACHVOLLEYBOLL

SMALL

Ett nytt utegym placeras vid beachvolleybollplanen. Utegympet är tillgänglighetsanpassat och går att ta sig till i det nydragna tillgängliga stråket.

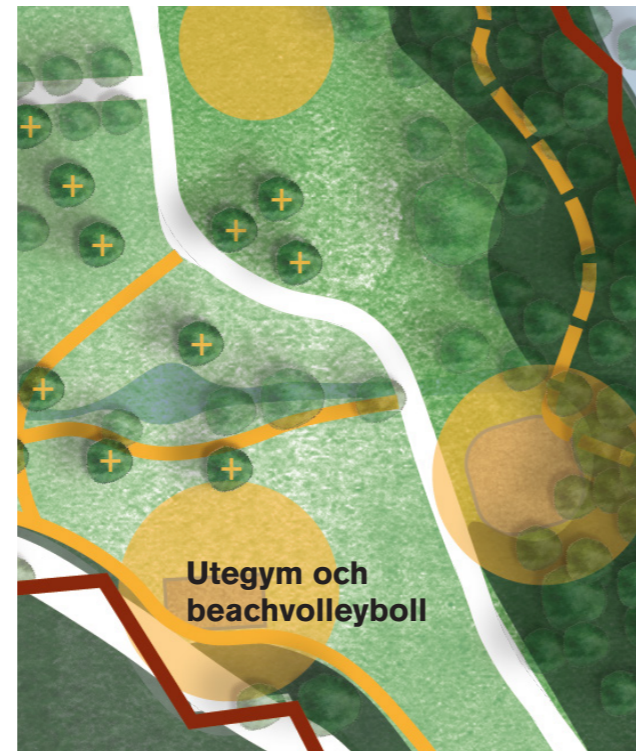
Både utegymmet och volleybollplanen skuggas delvis av skogspartiet i söder, vilket är en fördel varma sommardagar.

MEDIUM

Samma som small.

LARGE

Samma som small.



SMALL

Den befintliga bouleplanen får ett sammanhang med bänkar, parksoffor, träd och buskar.

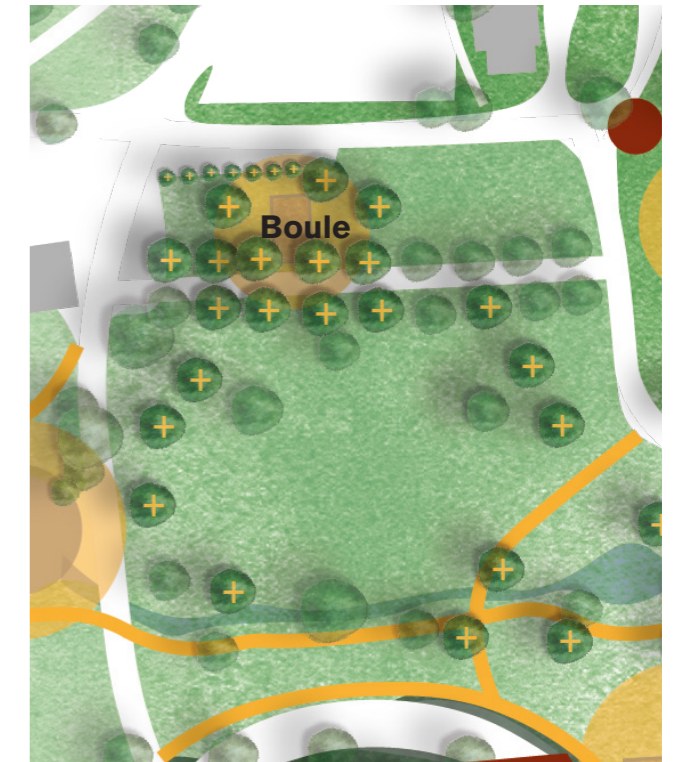
Söder om bouleplanen planteras fler träd för att komplettera allén. Dessa skänker behaglig lövskugga varma sommardagar.

MEDIUM

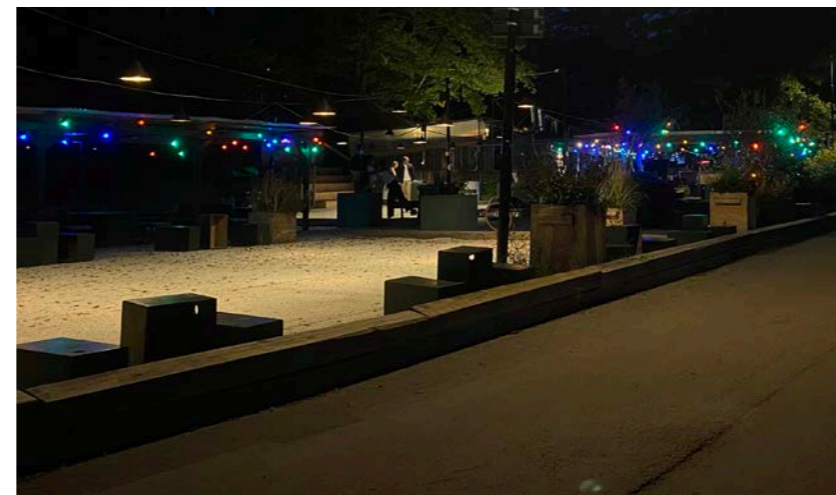
Samma som small.

LARGE

Samma som small.



Exempel på utegym i lärk av en större modell, här från Utform.



En boulebana med sittmöjligheter runt om och mysig belysning



Bouleplan inramad av blomning och parksoffor.

8. DAMM OCH ÅRUM

SMALL

Ingen föreslagen åtgärd.

MEDIUM

Dammen, som i nuläget är något eftersatt, får i detta förslag en renovering och restaurering. Nya perenna växter planteras längs ån för att skapa ett vackert blickfång året om. Längs den norra delen av dammen placeras parksoffor med utblick över vattner.

Växterna gynnar också den biologiska mångfalden. I närheten av dammen placeras även groddjurshotell.

LARGE

Samma som i medium med följande tillägg:

- Längs årummet så planteras fler blommande perenner.
- En liten sittbrygga som går ut över dammen byggs.



Exempel på dammväxter vid Kyrkparken, Järfälla



Exempel på dammväxter vid Kyrkparken, Järfälla.



Ett exempel på en ambitiösare utformning av damm med tillhörande trädäck och sittplatser. Här från Stadsträdgården i Uppsala.

YTTERLIGARE UTREDNING

Förutom de kostnadsberäknade förslagen finns tankar, idéer och behov som rekommenderas ytterligare utredning.

ACCENTUERA ENTRÉN

Genom att tydliggöra entrén kan både fler upptäcka området, och lättare hitta hit. På andra ställen i kommunen används en större trästolpe med reservatets namn. Det är ett förslag även för Sundby. En sådan stolpe kan antingen sättas i närheten av den större bilvägen, eller intill parkeringsplatsen.

Ett ytterligare exempel på ett sätt att accentuera entrén är att ge de närmsta busshållplatserna ett utmärkande utseende, likt den i Tyresta.



En liknande entréstolpe som bland annat finns vid Gladöskogens naturreservat skulle kunna användas även i Sundby.



UPPRUSTNING AV ANSLUTANDE STIGAR OCH LEDER

Stigen norr om arbetsområdet, som leder runt den norra udden, från Sundby gård till parkeringen är mycket eftersatt och inte framkomlig. Likaså är stigen strax söder om Sundby, som går från lekplatsen till bron mot Björksättra.

Genom att rusta upp dessa två stigar genom slyröjning och vägvisare/ledmarkeringar skulle det vara mera attraktivt och tillgängligt att röra sig i området.

ÖKA TILLGÄNGLIGHETEN PÅ BRON MOT BJÖRKSÄTTRA

Bron som binder ihop Sundby med Björksättra är i nuläget inte tillgänglig att rulla på med rullstol eller en barnvagn. Vintertid är den branta lutningen på mitten av bron hal och även icke framkomlig för fotgängare.

Genom att göra bron tillgänglig skulle den koppla ihop Sundby med Björksättra, och utgöra en längre tillgänglig sträcka. Där krävs dock en utredning gällande eventuella intressen i att bron ska kunna passeras av mindre båtar.

GAMLA STALLETS FRAMTID

Gamla stenstallet, som är områdets äldsta byggnad och har stort kulturhistoriskt värde bör utvecklas varsamt och i mesta möjliga mån behålla sitt ursprungliga uttryck.

Beroende på behov och budget kan stallet utvecklas till att till exempel fungera som:

- Natur- och kulturrum - som kopplar an till verksamheten i torpet. Utställningarna skulle till exempel kunna fokusera på områdets naturvärden eller äldre hantverkstekniker. Kaféverksamhet skulle även kunna kombineras med detta.
- Festlokal i ursprunglig stallmiljö.
- Övernattningsmöjligheter, genom en större ombyggnation.

OMKLÄDNINGSRUM OCH DUSCHAR

Rasttugans övervåning skulle eventuellt kunna byggas om till omklädningsrum med duschmöjligheter.

PARKERINGSPLATSER

Önskemål om större parkeringsytor finns hos verksamheterna på Sundby. Eventuellt skulle de södra parkeringarna kunna byggas ut något. Med hjälp av parkeringsräcken med anvisningar kan parkeringsplatserna också optimeras och fler bilar rymmas på de ytor som redan finns.



Gamla stenstallet har stor potential att kunna utvecklas till något som skulle kunna stärka Sundby gård som ett natur- och friluftscentrum i Huddinge.

REKOMMENDATIONER

Som tidigare nämnts kan de olika förslagen kan kombineras på olika sätt. En fortsatt diskussion på kommunen krävs för att avgöra i vilken riktning området ska utvecklas, och vilka förslag som är prioriterade för att utvecklingen sker i linje med kommunens övriga vision och satsningar.

Men det är inte bara fysiska insatser som kan behövas för att Sundby gård ska upplevas som tydlig och känd en målpunkt för Huddinge och regionen. Förutom att få till en bra besökswebb rekommenderar vi Huddinge kommun att:

Verka/stödja en samverkan mellan verksamheterna på Sundby gård.

Reda ut vad som ska definieras som Sundby gård och vad världhusets logga ska representera.

Genomföra en undersökning bland Huddingebor vad de tycker om Sundby gård för att fånga områdets kvaliteter och utmaningar utifrån vad olika målgrupper tycker. Har de varit där? Varför har de inte varit där? Vad skulle få dem att åka dit?

Verka för en förbättrad kollektivtrafik ut till Sundby gård med tätare turer, samt att man på reseplaneraren kan se alternativet hållplats "Gladövägen."

Utreda om hastighetsbegränsningen på 20 km/h på området är lämplig, särskilt med tanke på om området ska rikta sig mot barnfamiljer.



REFERENSER

BAKGRUNDSMATERIAL:

Vision Sundby gård, natur och friluftscentrum (2019)

Bilaga 1 - Utveckling av naturupplevelser i Huddinge kommun – förslag på inriktning av program, 2014.

Förstudie: Utveckling av natur- och kulturupplevelser i Huddinge kommun, 2013

Slutrapport för projektet Natur- och kulturupplevelser i Huddinge kommun, 2014

Huddinge kulturmiljöprogram, 2019
Översiktsplan för Huddinge kommun, 2023

Huddinge översiktsplan, 2014

Vision Sundby – Omvärldsbevakning, 2019

BILDER:

Danspaviljong Torekällberget, Holger Ellgaard (https://commons.wikimedia.org/wiki/File:Dansbanan,_Torek%C3%A4llberget,_2015.jpg?fbclid=IwAR1jPHx7zyIf_whP4IdESkx-OmBMATRfuzG8wYfqu4pFPtj2F1mN-F7caIk18) hämtad januari 2024

Turkiska paviljongen, Leif Gren (https://commons.wikimedia.org/wiki/File:Ulriksdals_slott_-_KMB_-_16001000544446.jpg) hämtad januari 2024

Hellasgården, Johan Fredriksson (<https://commons.wikimedia.org/wiki/File:Hellasg%C3%A5rden.jpg>) hämtad januari 2024