

Bilaga 1

Utformning av nytt kommunhus och huvudbibliotek

2024-03-15



Huddinge



Huddinge
Samhällsfastigheter.

Murman
Arkitekter

Inledning



Den befintliga byggnaden på Paradisbacken 33



Det befintliga kommunhuset mot Kommunalvägen



Det "nya" kommunhuset, biblioteket och torget sett från norr



En central mötesplats

Huddinges nya kommunhus och huvudbibliotek - en knutpunkt och mötesplats för demokrati och kultur i hjärtat av Huddinge.

Huddinge är en växande kommun, ett nytt kommunhus och huvudbibliotek behövs för att möta dagens och framtidens behov. Här kommer kommunens medborgare, tjänstemän, förtroendevalda politiker, kultur- och näringsliv att kunna mötas.

Huddinge kommun och de två kommunala fastighetsbolagen är idag utspridda på 25 olika lokaler på 16 olika adresser. Målsättningen med det nya kommunhuset är ökad samverkan mellan de olika förvaltningarna och bolagen, och ett mer effektivt lokalutnyttjande.

Huvudbiblioteket i kommunen är idag lokaliserat tillsammans med det nuvarande kommunhuset på Kommunalvägen och behöver få ett mer centralt läge. Det nya läget är mer attraktivt ur både ett medborgar- och medarbetarperspektiv. Det nya kommunhuset och bibliotek kommer skapa förutsättningar för mer tillgänglig och effektivare service till Huddingeborna. Placeringen på Paradisbacken kommer också att bidra till utvecklingen av Huddinge centrum.

En gemensam arbetsplats

En gemensam, samordnad och effektiv arbetsplats underlättar kommunikation och samarbete mellan verksamheter, förvaltningar och bolag och stödja förutsättningarna för det dagliga arbetet. Byggnaden är utformad för att stödja ett varierat arbetssätt och kunna förändras över tid.

Den ökade andelen distansarbete i kombination med ett aktivitetsbaserat arbetssätt ställer nya krav på anpassning av arbetsplatserna. Det ger också möjlighet att skapa mer effektiva lokaler.

Bakgrund

I oktober 2021 fattade kommunstyrelsen beslut om att uppföra ett nytt kommunhus och bibliotek på fastigheten Paradisbacken 33.

Totalt ingår ca 1200 personer i de förvaltningar och bolag som nu ska samlokaliseras i ett nytt kommunhus. I en förstudie togs ett förenklat lokalprogram fram utifrån en dimensionering av nya arbetssätt efter corona-pandemin där det för vissa medarbetare räknades med hemarbete två av veckans fem dagar. Detta innebar en genomsnittlig beläggning om ca 600 personer.

Ett fördjupat lokalprogram med illustrationsplaner för kommunhuset togs fram av Huddinge kommun i ett separat uppdrag.

Därefter genomfördes en programhandling som färdigställdes våren 2023. Den har i sin tur utgjort underlag för fortsatt arbete med systemhandlingar. Detta arbete utfördes under sommaren och hösten 2023.

Area sammanställning

Bruttoarea kommunhus 22 943 m² BTA.

Bruttoarea bibliotek 3 899 m² BTA

Bruttoarea orangeri 203 m² BTA

Vision

Vision för helheten (från förstudien):

"Huddinge nya kommunhus och huvudbibliotek ska vara en kreativ, inkluderande och hållbar arbetsplats och mötesplats."



"Huddinge nya kommunhus ska vara en attraktiv, inkluderande och hållbar arbets- och mötesplats för demokrati"



"Huddinge nya huvudbibliotek ska vara en kreativ, inkluderande och hållbar mötesplats för kultur och demokrati."

Gestaltningvision för helheten:

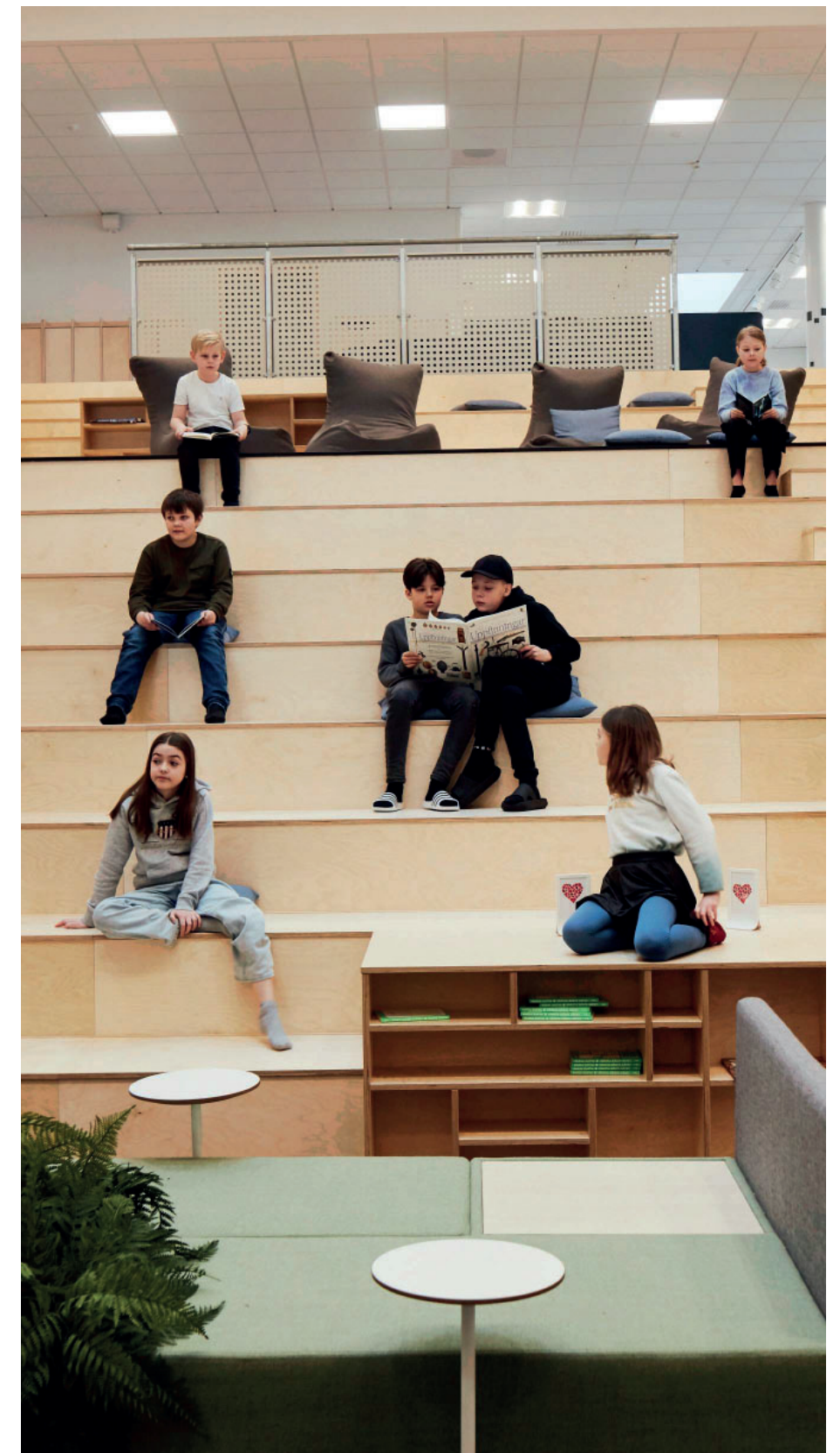
"Gestaltningen ska utmana det traditionella genom innovation och transformation med hållbarhet i fokus. I form ska byggnaderna berätta om dåtid, nutid och framtid."



"Gestaltningen av Huddinge nya kommunhus ska utgå från att bibehålla, transformera och uppgradera samt att i form berätta om dåtid, nutid och framtid."



"Gestaltningen av Huddinge nya huvudbibliotek ska vara överaskande, förändringsbar och lekfull samt att i form verka gränsöverskridande och inkluderande"



Mål

1. Huddinge nya kommunhus och bibliotek ska bidra till en effektiv och kreativ samverkan för Huddingefamiljens bästa.

GESTALTNINGSTRATEGIER

- Uppgradera byggnadens rumsliga kvaliteter med utblickar, siktlinjer och dubbelhöga rum.
- Skapa gemensamma mötesplatser och en central vertikal kommunikation så medarbetare möts och kan samverka.
- Skapa variation av arbets- och mötesplatser för att inspirera, möjliggöra och förenkla samverkan.

2. Huddinge nya kommunhus och bibliotek ska vara en välkomnande, inkluderande och tillgänglig mötesplats för alla.

GESTALTNINGSTRATEGIER

- Öppna upp fasaden för ökad transparens - en byggnad för demokrati.
- Skapa en välkomnande och likvärdig entré för både besökare och medarbetare.
- Skapa ett likvärdigt bemötande genom placering av funktioner och gränser.
- Universiell utformning - en gestaltning som blir bra för alla.
- Skapa en inkluderande arbetsplats genom ett rikt utbud av varierade miljöer.

3. Huddinge nya kommunhus och bibliotek ska utformas för hälsa, låg klimatpåverkan och cirkulärt materialanvändande.

GESTALTNINGSTRATEGIER

- Återbruka smart genom att inventera kvantitet och kvalitet samt klimatpåverkan.
- Skapa attraktiva och hälsosamma arbetsmiljöer genom god tillgång till dagsljus, gröna zoner och naturliga material.
- Främja rörelse och vardagsmotion genom trappor i attraktiva lägen och prioritera funktioner som underlättar en hälsosam livsstil.
- Utgå från Huddinge Samhällsfastigheters sju principer för demontering.

4. Huddinge nya kommunhus och bibliotek ska vara en kostnadseffektiv och långsiktigt hållbar byggnad.

GESTALTNINGSTRATEGIER

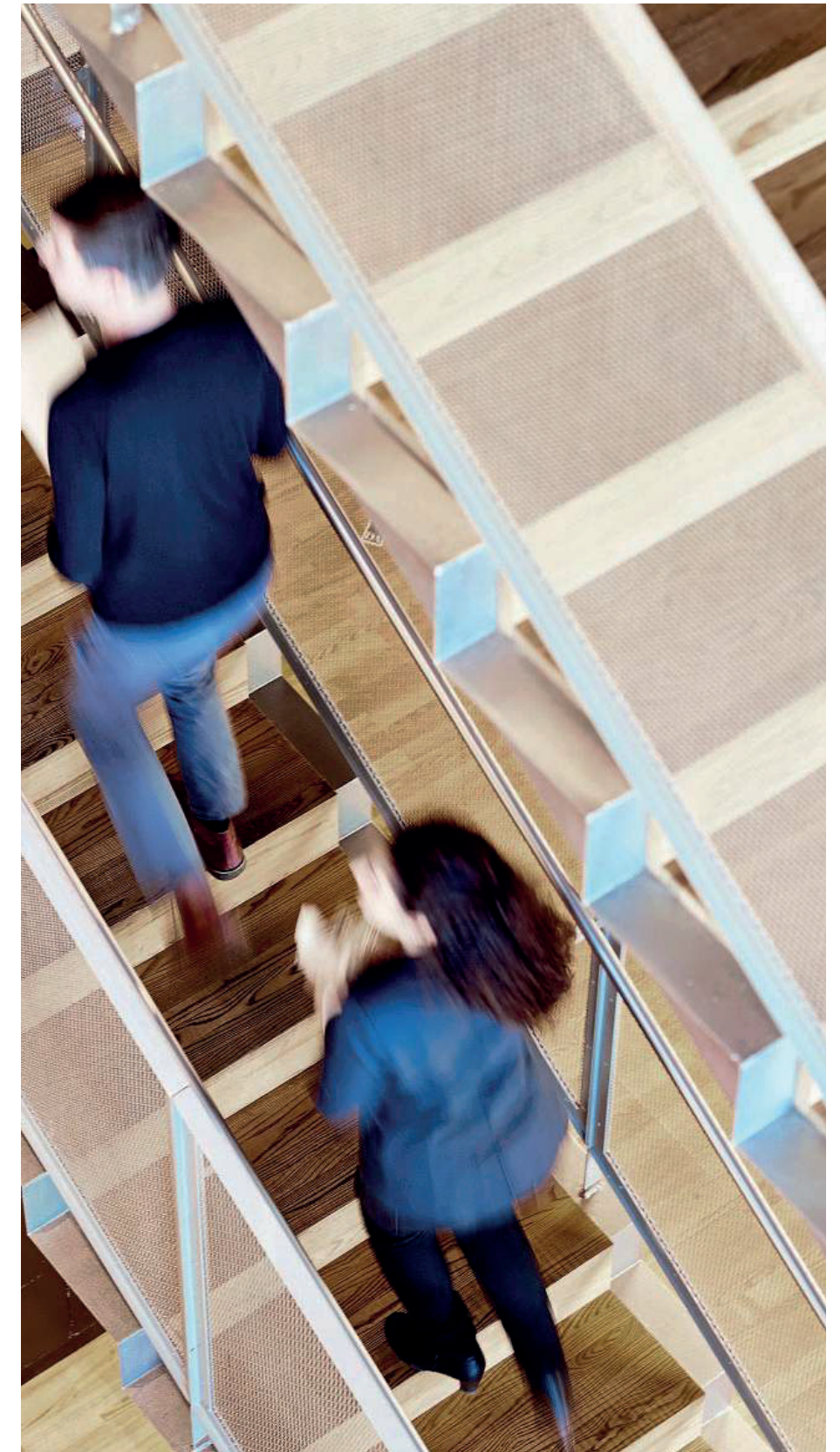
- Skapa generalitet i byggnaden genom tydlig struktur för placering av vertikala kommunikationer och våtgrupper.
- Skapa flexibilitet och elasticitet i byggnaden så det blir möjligt att avskilja delar och låta verksamheter fluktureras i storlek.
- Skapa multifunktionella lokaler som nyttjas på ett effektivt sätt.
- Ge byggnaden en robusthet via material som åldras väl och kan renoveras.

5. Huddinge nya kommunhus och bibliotek ska bidra till en levande och tillgänglig stadsmiljö som främjar ekosystemtjänster och

hållbar mobilitet.

GESTALTNINGSTRATEGIER

- Skapa god koppling mellan ute och inne i både kommunhus och bibliotek.
- Skapa yttre miljöer för arbete, studier, möten och rekreation i byggnadernas närhet.
- Skapa gröna tak och odlingsmöjligheter på terrass.
- Bevara eller ersätt befintlig vegetation för att öka biologisk mångfald på platsen.
- Utforma den yttre miljön för att bidra till ekosystemtjänster och för att klara ett varmare, mer nederbördsrikt klimat.
- Prioritera funktioner som underlättar för gång, cykel och kollektiva färdmedel.



Byggnaden i staden

Platsens förutsättningar

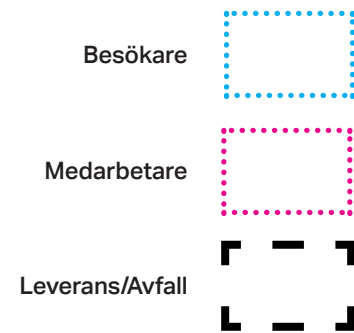
Från Huddinge station tar man sig till platsen, via centrum eller via gatan Paradistorget som förutom att vara en körbar väg även blir en gång- och cykelväg, som leder till det nya torget.

Gatan leder vidare mot vändplanen, området för inlastning. I anslutning till torget finns tillgängliga angöringsplatser samt några få tillgängliga parkeringsplatser. Den inre delen av torget avgränsas av pollare och är inte tillåtet för trafik.

Från Solvägen planeras också nya kopplingar genom området i nord-sydlig riktning i form av en gång- och cykelbana samt en trappa för passage till och genom orangeriet. Det befintliga gångstråket längs Karin Boyes backe bevaras. Även grönskan kring Solvägen bevaras.

Kopplingen till centrum går via slänten ner mot Sjödalstorget som planeras tillgängliggöras och sammanlänkas.

Rörelsestråk



Populärversion Systemhandling
2024-03-15



Utformning av nytt kommunhus
och huvudbibliotek

Byggnaden som materialbank

Kommunhus

Huddinges nya kommunhus har en hög ambitionsnivå när det gäller återbruk av byggnadsmaterial. För att så långt möjligt ta hand om de stora klimat- och materialresurser som redan investerats så utgår gestaltningen av kommunhuset från idén om den befintliga byggnaden som materialbank. Därför återbrukas en hög andel befintliga material som får nytt liv i en ny gestaltning.

För att visa det nya sammanhanget med kommunhuset och biblioteket vid det nya torget och samtidigt ge byggnaderna dignitet så har ett helhetsgrepp tagits kring byggnadernas fasader. Den återvunna plåten återkommer i skärmtak över entréer till både kommunhus och bibliotek samt i bröstningar på kommunhuset och fasaden på bibliotekets indragna fläktrumsvåning. Bibliotekets träfasad kommer igen i kommunhusets indragna takvåning. Byggnadens befintliga kvaliteter och identitet har bevarats och genom en transformation och vissa tillägg kommer Huddinges nya kommunhus att upplevas både bekant och modernt. För att i framtiden kunna fortsätta använda kommunhuset som en materialbank förbereder vi för och räknar med att byggnadsdelar ska kunna demonteras och återbrukas igen.



Paradisbacken 33 i befintligt skick



Befintligt fasadtegel plockas ned och återbrukas, sockelvåning i betong behålls i originalutförande

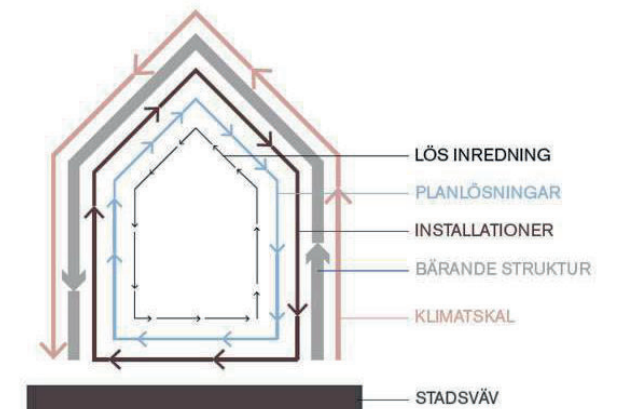
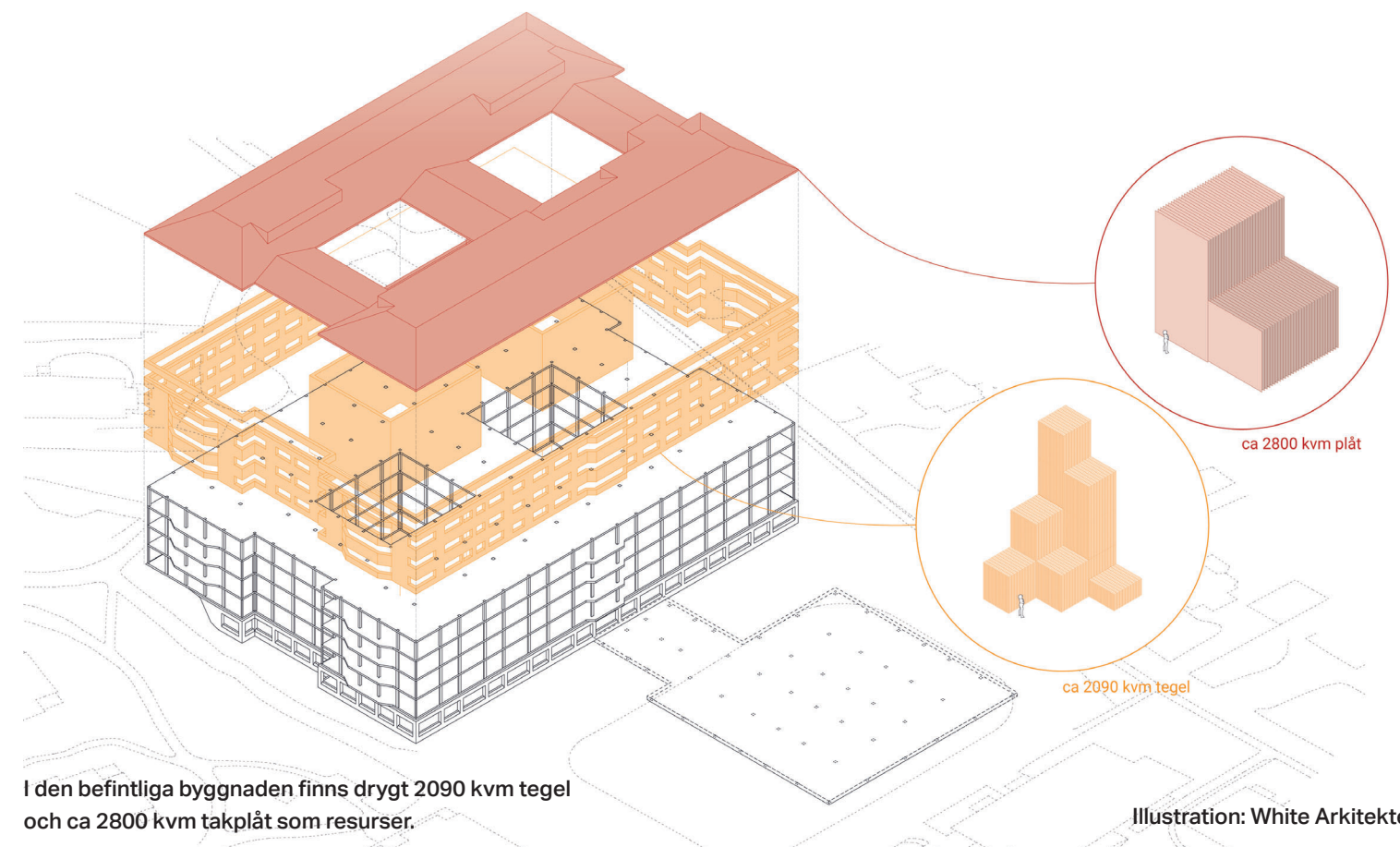


Illustration inspirerad av Stuart Brands "Sharing Layers" from *How Buildings Learn - What happens after they're built*. Den visar byggnaders lager ur ett tidsförlopp. Stadsplanen har längst livslängd, därefter stommen, klimatskalet och sedan installationer. Kortare omloppstid har planlösningar och allra kortast är omloppstiden för lös inredning.

Illustration: White Arkitekter



Populärversion Systemhandling
2024-03-15



I den befintliga byggnaden finns drygt 2090 kvm tegel och ca 2800 kvm takplåt som resurser.

Illustration: White Arkitekter

Hållbarhet

Styrande dokument

Miljö- och hållbarhetsplan

En projektspecifik miljö- och hållbarhetsplan är framtagen för Huddinge nya kommunhus och huvudbibliotek. Denna innehåller krav och mål från bland andra Huddinge kommun, Byggherre Huddinge Samhällsfastigheter, Hyresgäst Huddinge kommun samt Miljöbyggnad. Miljö- och hållbarhetsplanen innehåller krav inom följande områden: energi, inomhusklimat, ljud, klimatpåverkan, material, återbruk, avfall och ekosystemtjänster.

Det som utmärker det här projektet är projektmålet om att Huddinge nya kommunhus och huvudbibliotek ska utformas för låg klimatpåverkan och ett cirkulärt materialanvändande genom återbruk. Återbruk står högt på agendan och prioriteras i många fall före användandet av nya materialresurser samtidigt som stommen i påbyggnaden och nybyggnaden ska utföras av förnybara material (trä) för att minska klimatpåverkan. Projektet har uppsatta mål att jobba mot för hur många procent av byggnaden som ska återbrukas samt klimatbudget för respektive byggnad.

Båda byggnaderna kommer att certifieras enligt Miljöbyggnad Silver som totalbetyg för byggnaderna och Miljöbyggnad Guld avseende energi. Utredningar av förutsättningar och kravställningar har genomförts under programhandlingsskedet och arbetats vidare med under systemhandlingsskedet. Det finns höga ambitioner i projektet gällande energieffektivitet, förnybar och egenproducerad energi, främjande av biologisk mångfald samt att klara ett varmare och mer nederbördsrikt klimat.

Byggnaderna ska förberedas för att möta framtidens olika behov och därmed erbjuda konverterbarhet, mångsidighet och demonterbarhet.

Utredningar befintlig byggnad *Återbrukpotential material*

För att möjliggöra och uppfylla kraven om låg klimatpåverkan och ett cirkulärt materialanvändande har tidiga utredningar avseende befintlig byggnads status genomförts. En materialinventering har genomförts för att utreda förekomst av farliga ämnen i byggnaden.

Solceller för lokal produktion av miljövänlig el med god prisbild.

Kommunhuset är utformat för att möta dagens och framtidens olika behov genom att erbjuda mångsidighet och konverterbarhet.

Kompakta byggnadsvolymer är energieffektiva och minimerar materialåtgång i fasader.

Kommunhusets atrier byggs in och skapar nya sociala vistelseytor om en kompaktare volym.

Fasaden består av återbrukat tegel och plåt från den befintliga byggnaden och får nya större fönster för att ge ljusa, attraktiva och hälsosamma lokaler.

Kommunhuset utformas för att bibehålla och återbruka det befintliga, vilket bidrar till en minskad klimatpåverkan, ett cirkulärt materialanvändande och sparar ekonomiska värden samt är en förebild för en övergång till en cirkulär ekonomi.

Biblioteket blir ett attraktivt vardagsrum för Huddinge kommun med högt dagsljusinfall och sociala ytor.

Biblioteket och kommunhusets överbyggnad uppförs i förnybart trä vilket ger låga klimatavtryck.

Byggnaderna ska certifieras enligt Miljöbyggnad Silver vilket säkrar ett gott inneklimate, god energihushållning och kontroll av inbyggda material.

Då byggnaden är uppförd 1982, vilket är efter det att förbud mot asbest (1976) och PCB (1972) infördes bedöms dessa ämnen inte förekomma.

Däremot visade en fuktutredning i programhandlingsskedet avseende ytterväggar på förhöjda aktiviteter av mikrobiell påväxt. Hela ytterväggen kommer därmed att behöva rivs. En ny fasadutformning har tagits fram med återbruk av tegel och plåt i fokus.

En utredning avseende förekomst av kasein i flytspackel under golvytskikt är genomförd. Då kasein är påvisat är beslut fattat om att avlägsna spackel på samtliga ytor för att säkra en frisk byggnad som bidrar till en god inomhusmiljö och hälsa.

Kommunhuset

Byggnaden som materialbank

Under programhandlingsskedet genomförde miljösamordnare tillsammans med projektets dåvarande arkitekter, VVS- och EI-projektörer okulära övergripande återbruksinventeringar med fokus på återbrukspotential. Det här arbetet fortsatte in i systemhandlingsskedet där en tydligare strategi arbetades fram med syfte att identifiera vilka av programhandlingens föreslagna material som ska återbrukas i projektet. Fokus har legat på de material och produkter som finns i stora mängder och som därmed ger stor besparing av klimatavtrycket.

Fasadtegel och bandplåt från taket har stor potential att återbrukas och allt tegel och all bandplåt som är praktiskt möjligt att återbruka ryms i den nya fasadutformningen av kommunhuset, samt som plåtfasad för bibliotekets fläktrum. Befintliga terrazzogolv och terrazzotrappor planeras att bibehållas. Gipsskivor i väggar och akustikundertaksskivor kommer att demonteras och återmonteras. Befintligt golvklinker har återbrukspotential i form av att kunna återanvändas som kross för gångarna på biotoptaken.

En detaljerad inventering av ett antal övriga produktgrupper har utförts och tusentals produkter har förts in i en projektplats i syfte att få en skarp översyn av byggnadens materialbank. De inventerade produkterna som planeras att återbrukas i projektet är kabelstegar- och rännor, trädörrar, ståldörrar, el-armaturer, tvättställ och WC-stolar. Även radiatorer har inventerats med förhoppning om att kunna återbrukas.

Byggnaden är utformad för att möta framtidens olika behov och för att erbjuda mångsidighet och konverterbarhet. Placering av kommunikationer, service och arbetsytor är förberedda för eventuell framtida indelning mellan olika hyresgäster och inom varje våningsplan kan rum tillkomma eller tas bort. I den mån det går undviks kemiska infästningar för att möjliggöra framtida demontering.

Potentiella målnivåer % kg återbrukspotential

I programhandlingsskedet hade respektive projektör mängdat byggdelar och produkter i befintlig byggnad och sedan omvandlat dessa till kilogram. Miljösamordnaren hade därefter räknat ut möjliga målnivåer i % kg gällande återbrukspotential för: I) konstruktion, II) klimatskal och III) övriga inbyggda produkter.

Mål för procent återbrukat i kilogram sattes för de tre kategorierna och i systemhandlingsskedet har arbetet fortsatt med att få fram hur många kilogram och därmed procent som är möjligt att återbruka i projektet kopplat till de tre kategorierna. Referensprojekt och provdemonteringar på plats har hjälpt projektet att sätta realistiska mål.

Arkitekten, konstruktören och EI- och VVS-projektörerna har varit delaktiga i mängdning av både befintliga och nya konstruktioner och hjälpt till att specificera vad som är möjligt att återbruka i projektet.

Med möjliga målnivåer avses en återbruksgrad utifrån bland annat produktens eller materialets skick, demonterbarhet, livslängd och potential att rekonditioneras som sedan har ställts mot behovet för de nya byggnaderna och dess verksamheter. I nästa skede ska fler leverantörer och entreprenörer kontaktas för att se vad det finns för möjlighet att rekonditionera de tilltänkta produkterna och materialen till det ämnade användningsområdet för projektet. Av konstruktionen planeras 93% att återbrukas, av klimatskalet 35% och av övriga inbyggda produkter 43%. Totalt 88% av befintlig byggnad är då återbrukad, i kg räknat.

Biblioteket

Den klimatsmarta byggnaden

Byggnadens stomme och fasad uppförs i trä. En klimatberäkning genomfördes under tidigt skede för att kunna vara en drivkraft framåt för att fortsätta minska klimatpåverkan genom byggprocessen och göra medvetna val avseende material. Gestaltningen av såväl fasad som våningsplan utgår ifrån en logik som skapar förutsättningar för modularisering, utbytbarhet, demontering och återmontering. Material väljs med kvalitet och robusthet för att kunna underhållas samt vid framtida demontering, ha funktionsduglighet kvar. I kommande skeden kan demonterbarhet och infästningsmetoder detaljeras för att material ska kunna separeras framöver. På bibliotekets tak placeras solceller som bidrar med förnybar energi och biotoptak som främjar den biologiska mångfalden.

Att göra medvetna val och vara en ledande aktör inom återbruk

Huddinge kommun har höga ambitioner avseende att arbeta konkret med återbruk och ett cirkulärt materialanvändande. Detta framkommer tydligt i kommunens Miljöprogram 2022-2025 och i projektmålen för Huddinges nya kommunhus och huvudbibliotek.

I projektet finns det en hög grad av återbrukspotential identifierad. Kommunen kan genom att välja och premiera återbruk av befintliga material och produkter vara med och driva på omställningen mot cirkulära affärsmodeller och mot ett hållbart byggande och förvaltande. Många aktörer har redan hoppat på tåget men fler behöver våga investera och testa återbruk i praktiken i byggprojekt. Här har Huddinge nya kommunhus och bibliotek goda möjligheter att bli en aktör som banar väg för kommande projekt.

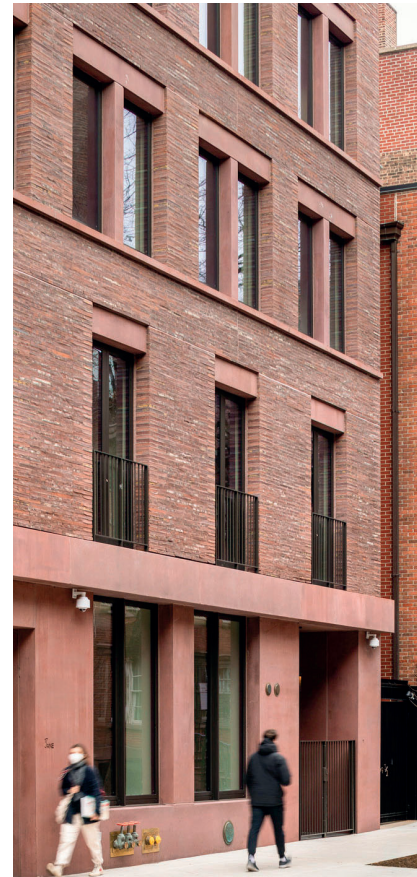
Exteriör gestaltning

Kommunhus

Huddinges nya kommunhus vänder sig mot det nya Paradistorget och Huddinge centrum. Entrén till kommunhuset markeras med ett nytt skärmtak av återbrukad plåt. Sockelvåningen bevaras i ursprunglig betong. Våning två är klädd med ett träribbverk mot torget för att markera att även detta plan är publikt. För att rymma det nya kommunhusets alla funktioner ersätts den befintliga takvåningen med två nya plan med pelare och bjälklag i massivträ. Kommunhusets nya takvåning får en träfasad som kopplar ihop den med bibliotekets fasader.

Den nya utformningen av fasaden lyfter fram byggnadens stomme och rytm. Det befintliga teglet plockas ned och återbrukas i kommunhusets fasader, det nya mönstret tecknar byggnadens pelare och bjälklag. Fönsteröppningarna följer den befintliga regelbundna pelarväxlingen och partierna och plåtbröstningens kulör samspelar med det teglet. På gavelfasaderna står burspråk och indragna delar i plåt i kontrast mot huvudvolymens tydliga tegelform.

Den befintliga byggnaden har två öppna atrier som får glasade tak och omvandlas till klimatskyddade ljusgårdar. Taken förses med sedum- och biotopk för att bidra till biologisk mångfald och ta hand om dagvatten, där det är möjligt placeras solpaneler.



Referens: David Chipperfield Architects



Referens: Kleihues + Kleihues Architekten



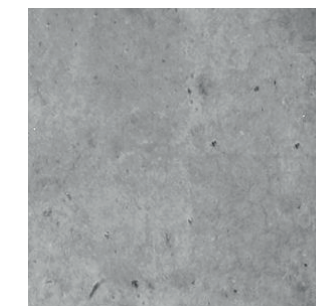
FASAD MOT VÄSTER

Populärversion Systemhandling
2024-03-15

Utformning av nytt kommunhus
och huvudbibliotek



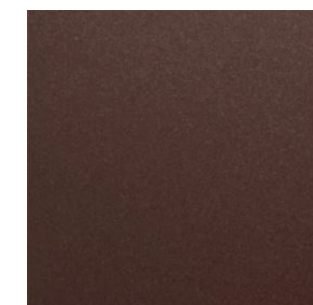
Återbrukat tegel
Tegel i bröstning slammas



Befintlig betong i
sockelvåning



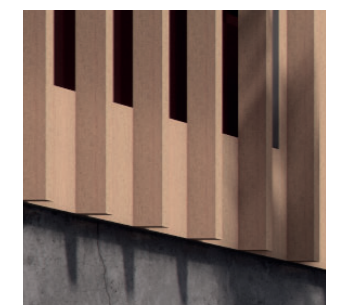
Träpanel, Thermowood,
Slätspont, furu



Återbrukat plåt
Ny kulör: Interpon D2525
Matt Patah, Brunmetallic



Fönsterpartier
Kulör: Lindab 387
Kaffebrun, RAL 8019



Träribbverk utanför
fönsteröppningar på plan 2

Exteriör gestaltning

Bibliotek och orangeri

Huddinges nya bibliotek är också en del av den nya torgbildningen tillsammans med det nya kommunhuset. Huvudentrén ligger under ett långt skärmtak i återvunnen plåt. Bottenvåningen är uppglasad mot torget med en låg sockel av betong och med täta delar i mörkt trä.

De två övre våningarna får fasader i ljus trä med stora fönster i en ganska fri fönstersättning. I den indragna fläktrumsvåningens fasad återfinns den återvunna plåten. Träfasaderna, plåten och sockelns betong kopplar biblioteket till kommunhuset och förstärker helheten av de två byggnaderna kring Paradistorget.

Mellan dem ligger det helglasade orangeriet likt en länk som ytterligare lyfter fram kopplingen mellan kommunhuset och biblioteket.



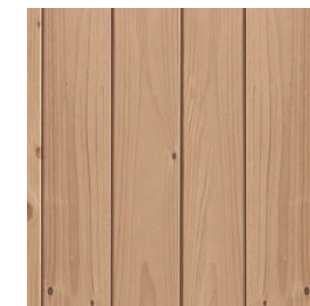
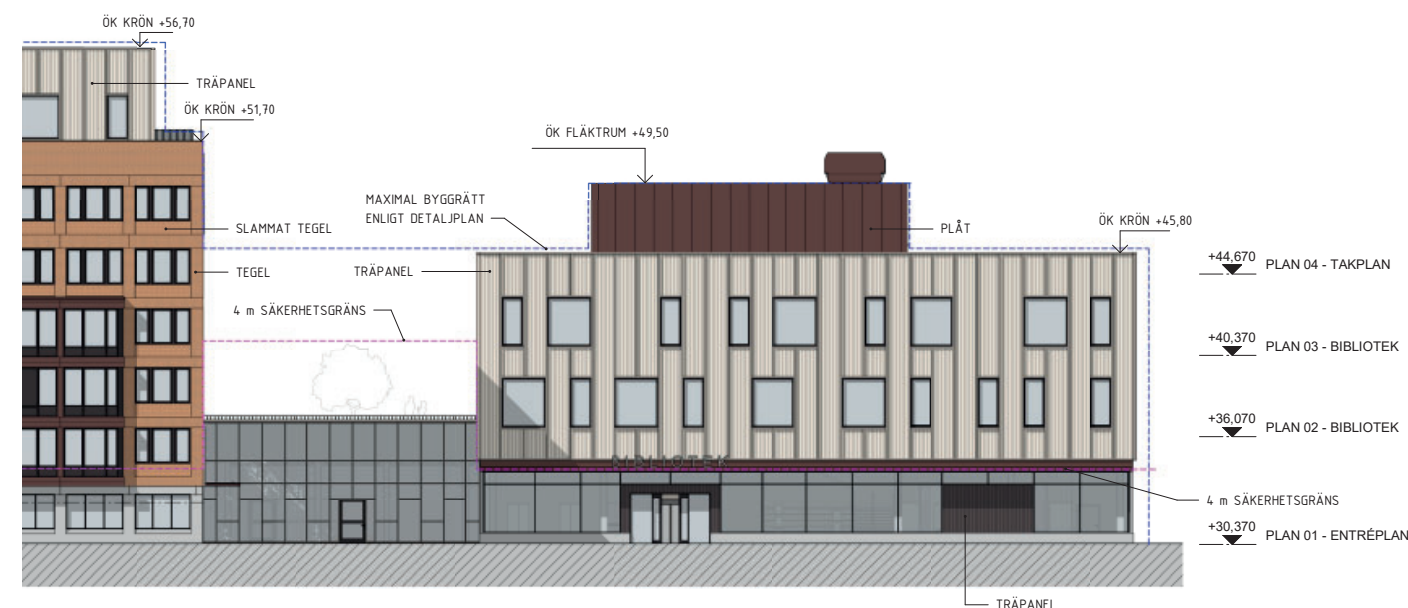
Referens: Oslo tre + Fragment



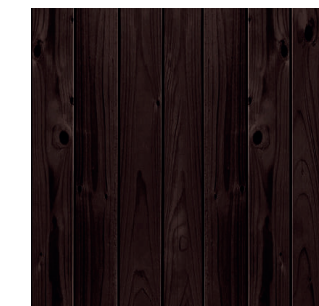
Referens: Sara Kulturhus, White



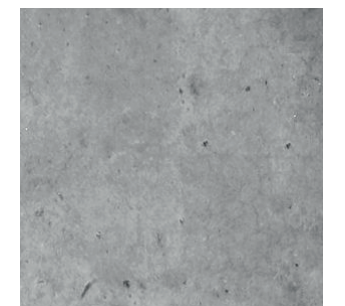
Referens: SHÉMAA Architects



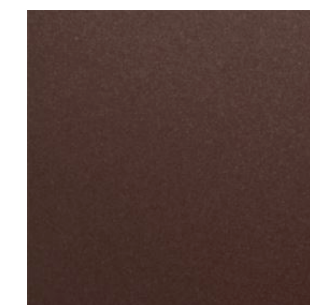
Träpanel, Thermowood, Slätspont, furu



Träpanel entréplan
Thermowood Slätspont, furu i mörk kulör



Betong i sockel



Återbrukad plåt
Ny kulör: Interpon D2525
Matt Patah, Brunmetallic

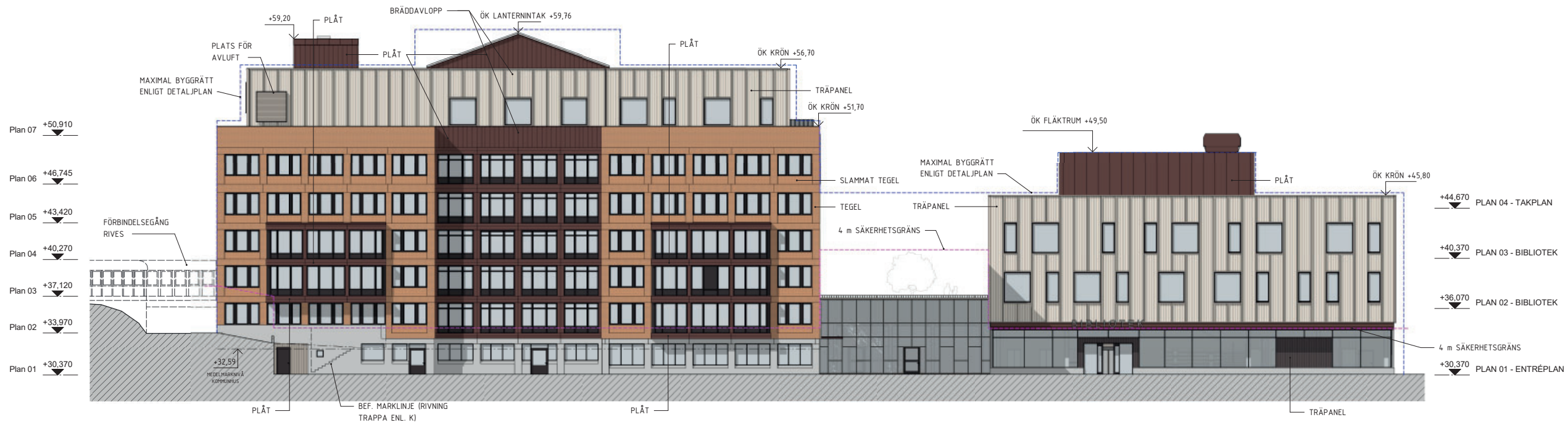


Fönsterpartier
Kulör: Lindab 387
Kaffebrun, RAL 8019



Orangeri
Fönsterpartier i trä

Fasadritningar

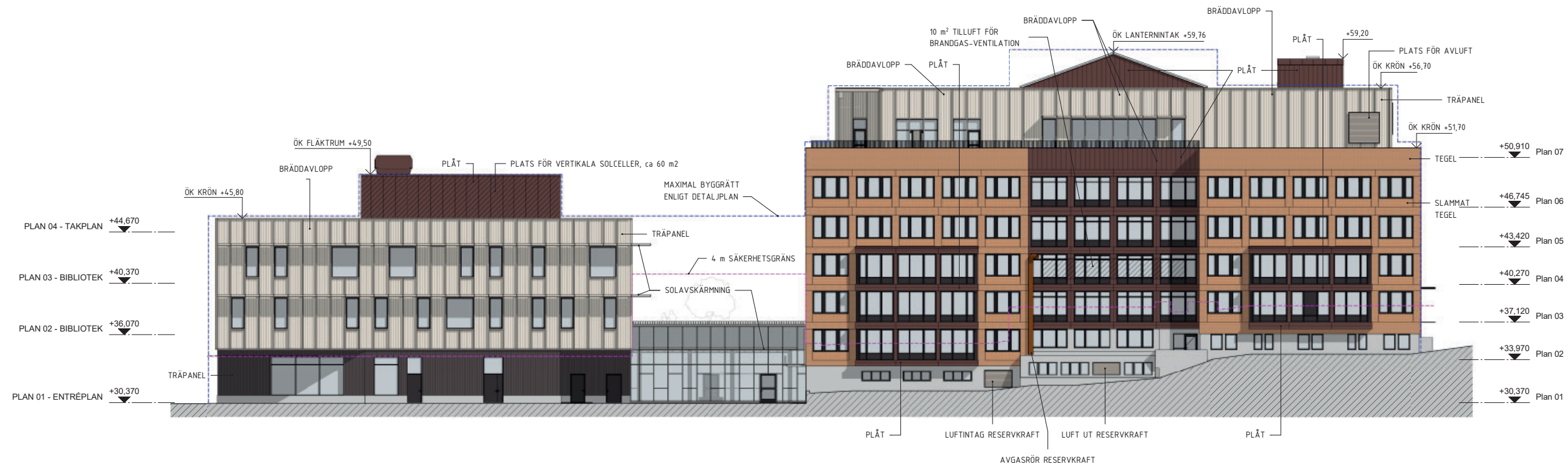


FASAD MOT NORR



FASAD MOT ÖSTER

Fasadritningar

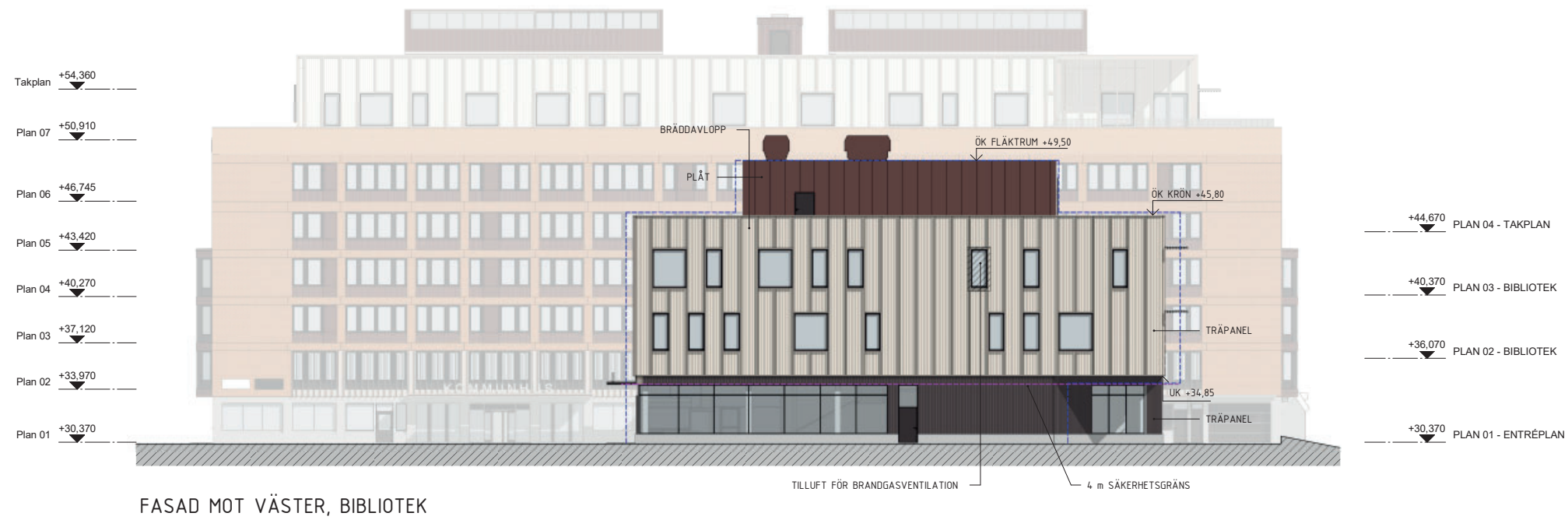


FASAD MOT SÖDER

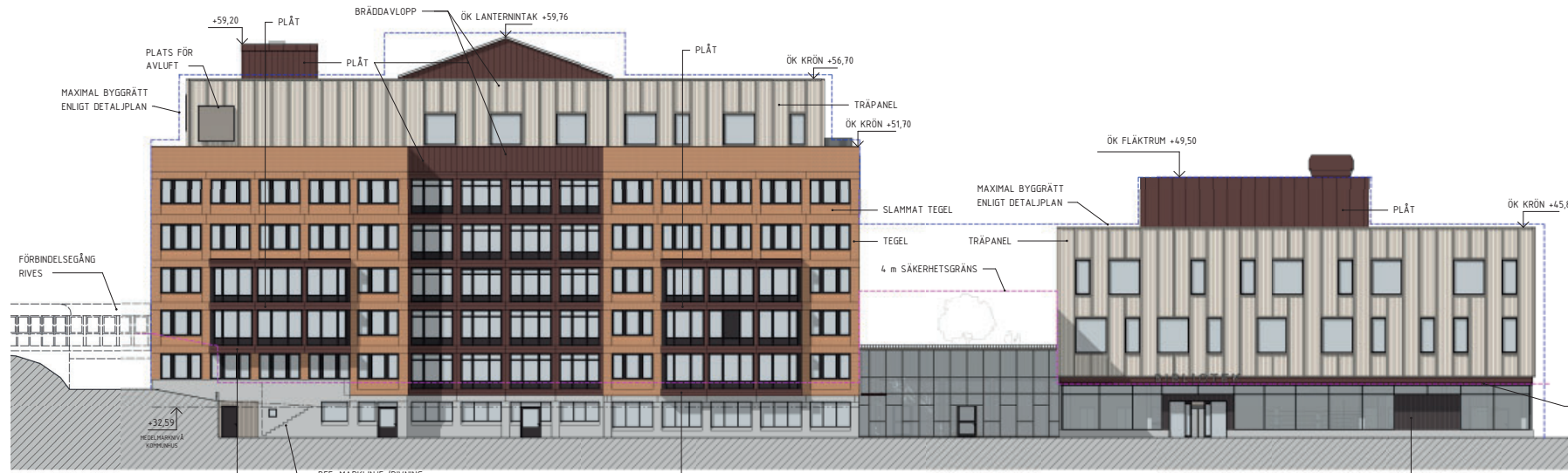


FASAD MOT VÄSTER

Fasadritningar



Kommunhus: Samspel mellan exteriör och interiör



En mötesplats för demokrati och kultur

Huddinges nya kommunhus och bibliotek - en knutpunkt och mötesplats för demokrati och kultur i hjärtat av Huddinge.

Två sammanlänkade byggnader samlar kommunens olika verksamheter och erbjuder en gemensam och tillgänglig mötesplats för Huddingefamiljen. En mötesplats för Huddinges medborgare, tjänstemän, förtroendevalda politiker, kultur- och näringsliv. Attraktivt både ur ett medborgar- och medarbetarperspektiv.

Byggnadernas utformning stärker kommunens verksamhet och identitet samtidigt som den aktiverar platsen och får det omgivande samhället att utvecklas och växa.

Hållbarhet i fokus

I byggandet av nytt kommunhus och bibliotek är hållbarhet och återbruk i fokus. En plats och en byggnad transformeras genom att bevara och lyfta fram befintliga arkitektoniska kvalitéer och värden. Långsiktiga perspektiv genomsyrar gestaltningen där återbrukade material och nya materialval görs med hänsyn till både teknisk och estetisk livslängd.

25 lokaler blir 1

Det nya kommunhuset kommer att samla olika verksamhetslokaler till en gemensam mötesplats samt kommunens ca 1200 medarbetare, administrativa funktioner i förvaltningar och fastighetsbolag till en gemensam, samordnad och effektiv arbetsplats. Den nya gemensamma arbetsplatsen kommer att underlätta kommunikation och samarbete mellan verksamheter, förvaltningar och bolag och stödja förutsättningarna för det dagliga arbetet. Det nya kommunhuset kommer också göra det möjligt att ge mer effektiv och tillgänglig service till Huddingeborna.

Enhetlig gestaltning

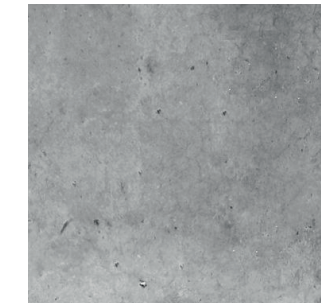
En enhetlig gestaltning binder samman kommunhusets exteriör och interiör. Byggnadens befintliga kvaliteter och material som tegel, trä och terrazzo - husets DNA - återbrukas och lyfts fram för att sätta grundtonen i husets hela gestaltning. Gamla material möter nya, dåtid, nutid och framtid binds samman till en helhet.

Gestaltningvision för helheten: "Gestaltningen ska utmana det traditionella genom innovation och transformation med hållbarhet i fokus. I form ska byggnaderna berätta om dåtid, nutid och framtid."

Material exteriör



Återbrukat tegel
Tegel i bröstning slammas



Befintlig betong i sockel-
våning



Träpanel, Thermowood,
slätspont, furu

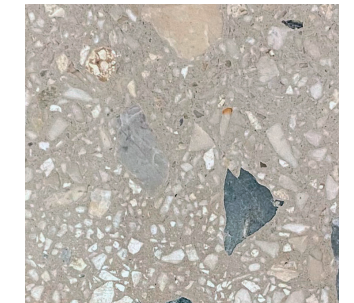


Fönsterpartier
Kulör: Lindab 387
Kaffebrun, RAL 8019

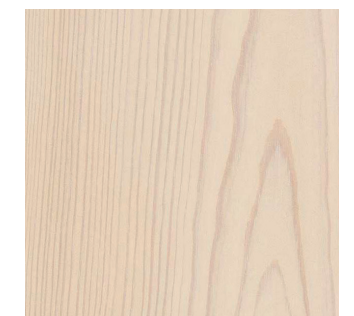
Material interiör



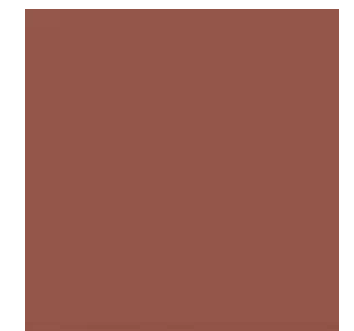
Golv, marktegel



Golv, terrazzo



Väggpanel, KL-skiva furu



Glas- och dörrpartier,
betsat trä. kulör: roströdbrun,
preliminärt NCS S 5040-Y70R

Inre disposition och program

Kommunhuset

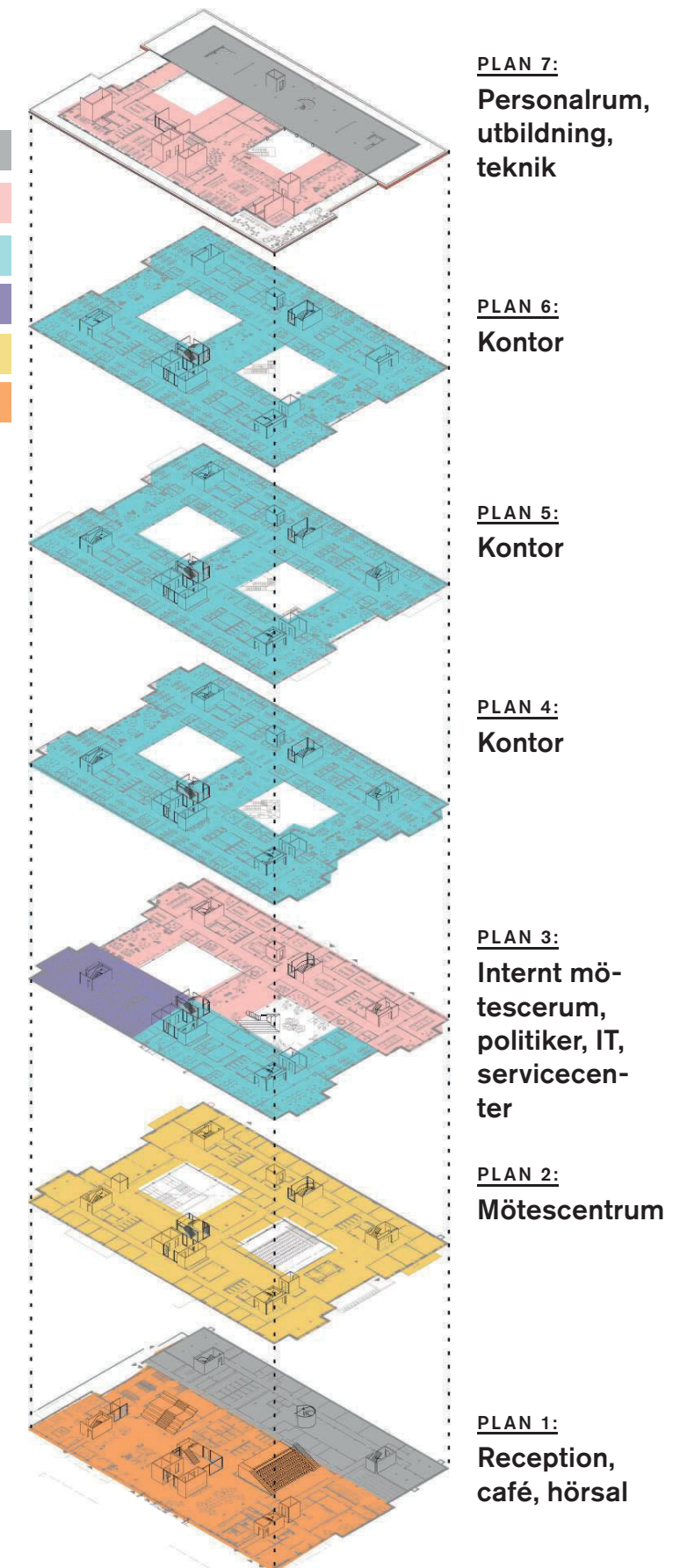
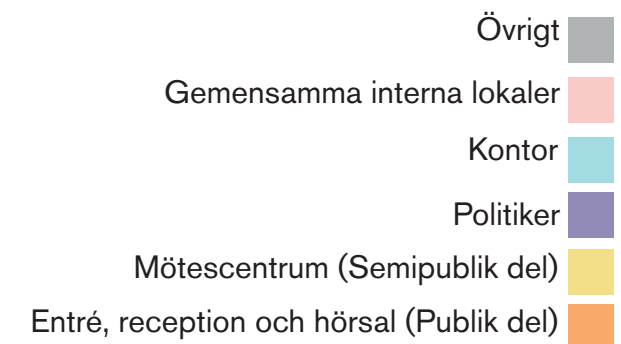
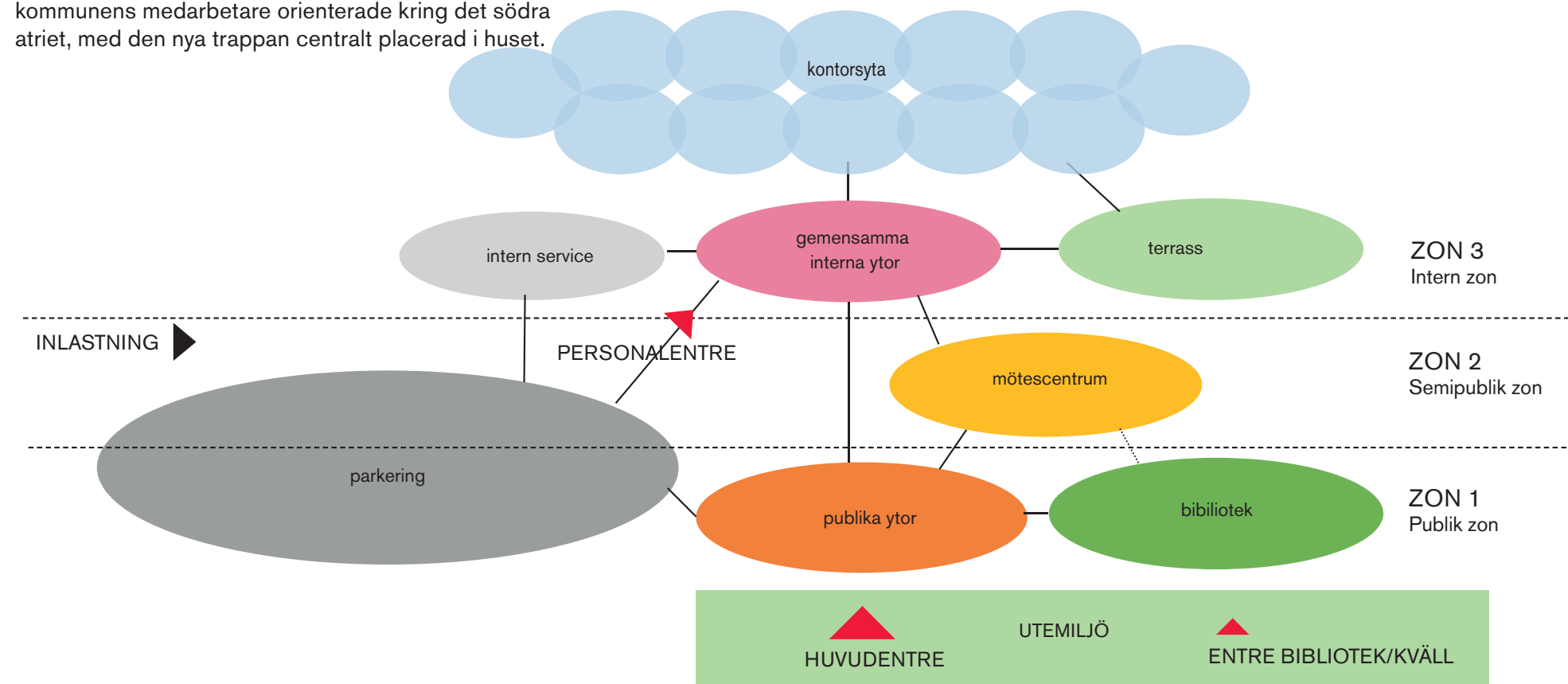
Den befintliga byggnaden för kommunhuset har byggts om i flera omgångar för olika verksamheter, sedan den uppfördes på 1980-talet. Detta har lett till att byggnaden idag är svårorienterad och ineffektiv. De två nedersta våningsplanen ligger i suterräng vilket gör att stora ytor helt saknar dagsljus och utblickar.

Både kommunhusets och bibliotekets entréer orienteras ut mot torget. I entréhallen i kommunhuset möts man av en stor gradängtrappa med överljus från det norra atriet. På entréplanet finns reception, väntyta, drop-in mötesrum, ett café och en hörsal som även fungerar som fullmäktigesal. På plan 1 finns även inlastning, kök, skyddsrum, cykelparkering och omklädningsrum samt teknik- och driftsutrymmen.

På plan 2 finns ytterligare väntyta och mötescentrum, som nås via speed-gates för identitetskontroll. Mötesrummen är fördelade på två publika mötescentrum; ett för myndighetsutövande möten och ett för övriga möten. På plan 3-7 finns de interna lokalerna för kommunens medarbetare orienterade kring det södra atriet, med den nya trappan centralt placerad i huset.

De tre kontorsplanen, plan 4-6, är enhetligt utformade i två "skepp" med en kärna där utrymningstrapphus, wc-paket och schakt mm är placerade. Mellan skeppen finns de två atrierna och de mer öppna miljöerna; "Bersån" som är en gemensam fikaplats på varje våningsplan och "Trädgården" med mer öppna kontorsarbetsplatser.

På plan 7 finns bla personalrum, utbildningsrum och en studio samt en tillgänglig terrass för lunch, fika och arbete.

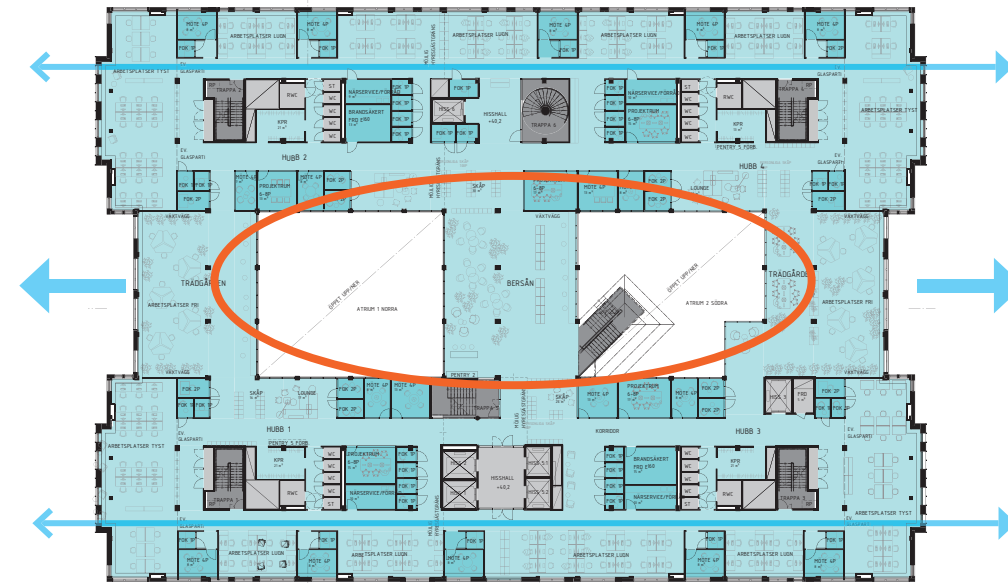


Flexibilitet, generalitet, uthyrbarhet

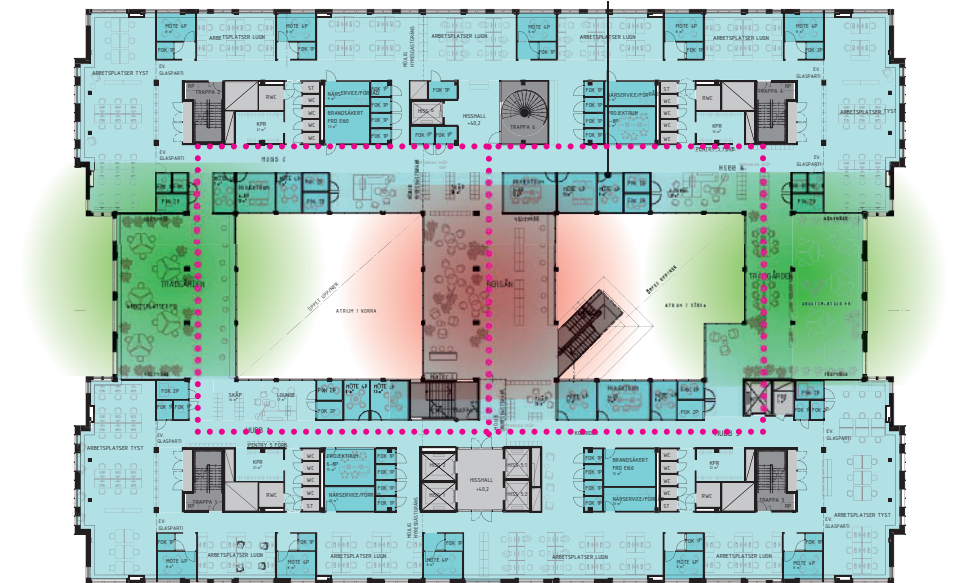
De två befintliga utvändiga atriumgårdarna omvandlas till invändiga atrium. Kärnor med toaletter, kapprum, utrymningstrapphus, fokus- och mötesrum placeras i en inre kärna. Undertak placeras endast med underkant 100 mm från bjälklag för största möjliga rumsvolym, rördragning för el placeras ovan undertak och kylbafflar och belysning pendlas ned. Detta skapar tydliga siktlinjer och utblickar samt generalitet på våningsplanen.

Mellan de två "kontorsskeppen" finns i mitten pausytan eller den så kallade bersån där man fikar och i ändarna på mittdelen finns "trädgården" som är den livliga zonen för arbete. Det huvudsakliga kommunikationsstråket går närmast de två atrierna, markerat med röda prickar.

Genom avstängning med partier vid förberedda lägen säkerställs att den norra delen av kontorsplanen kan hyras ut till annan hyresgäst om behovet av lokaler minskar.

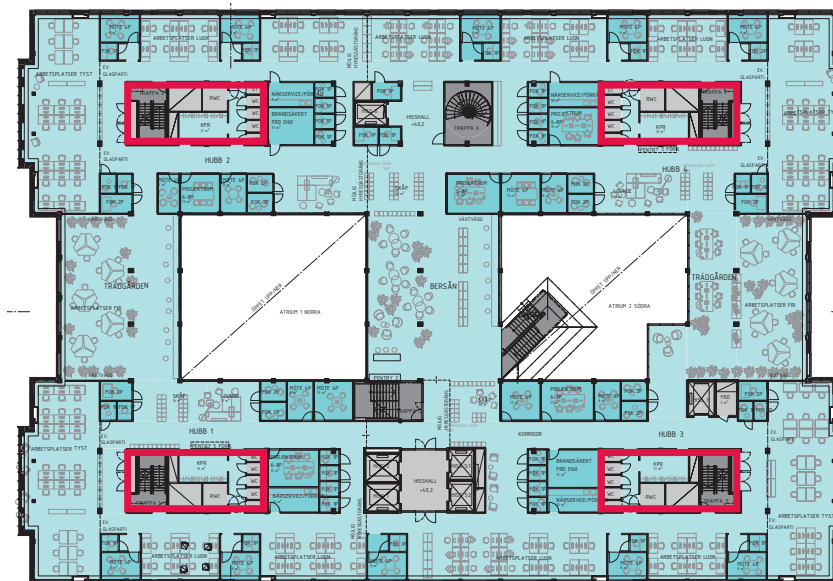


Plan 4 – atrium, siktlinjer och utblickar

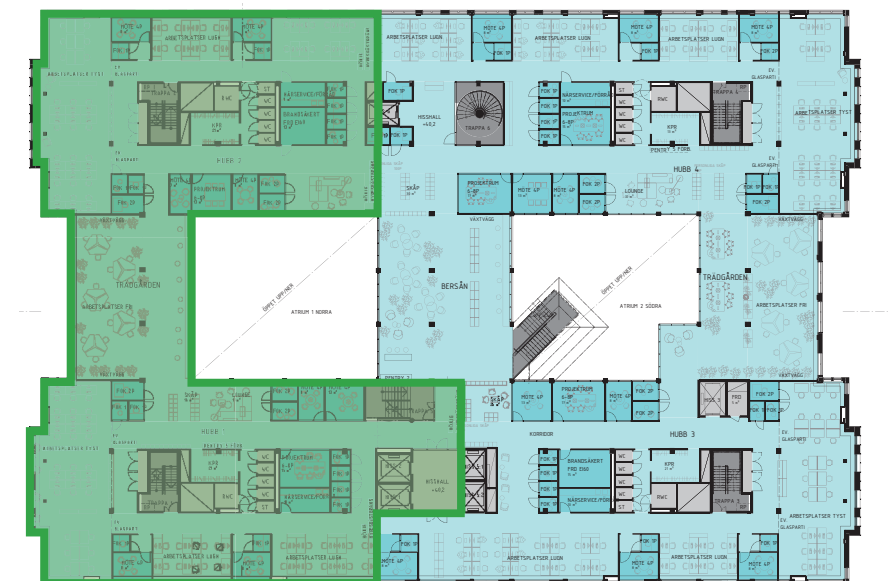


Plan 4, 5 och 6 - den livliga zonen där man möts är Bersån/pausyta närmast atrierna. Lugnare ytor närmast fasaderna. Trädgården är den livligare arbetsytan i grönt.

- ⋯→ RÖRELSESTRÅK
- SIKTLINJE
- PAUSYTA/BERSÅN
- TRÄDGÅRDEN

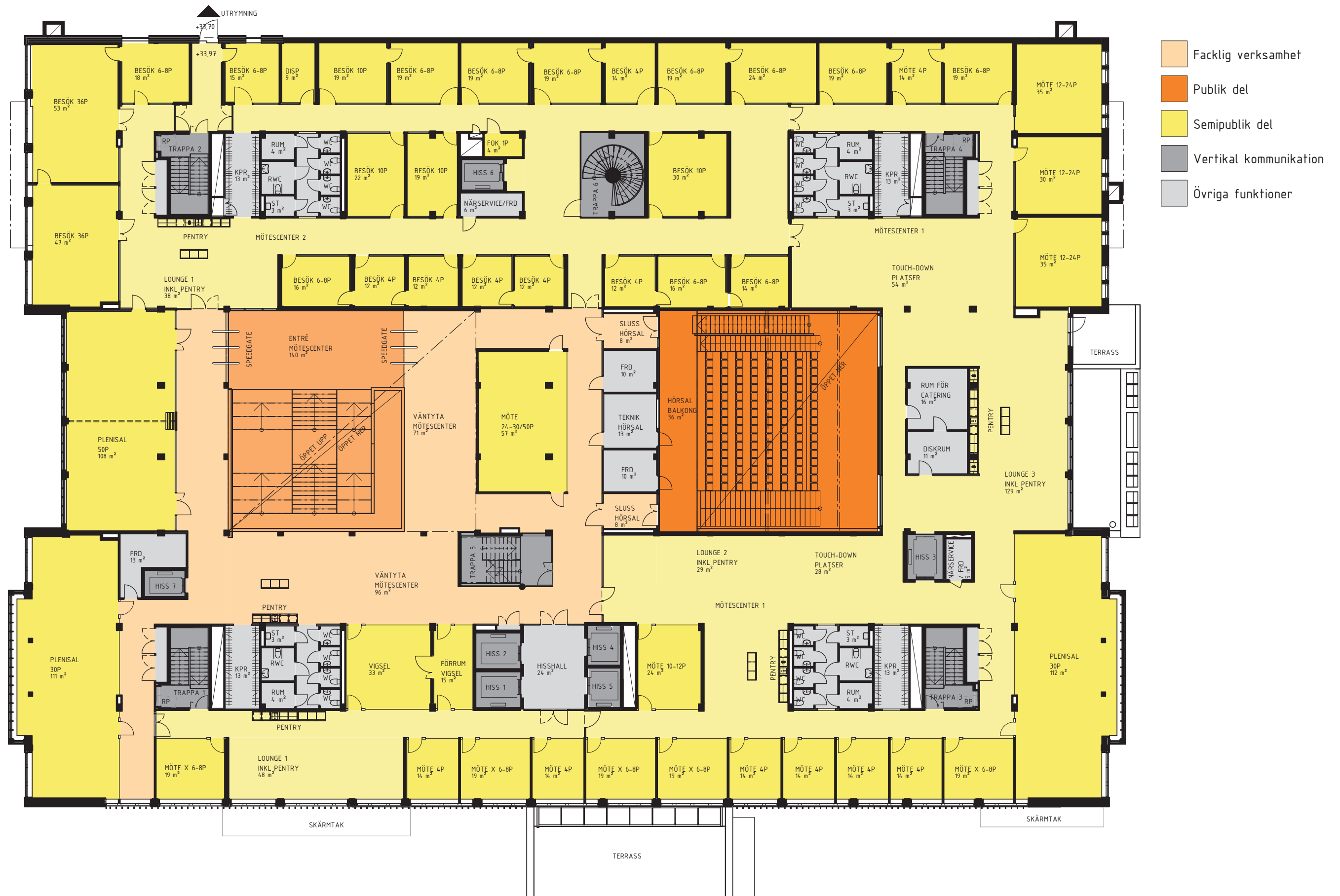


Vertikal kommunikation och våtgrupper är samlade i fyra kärnor.

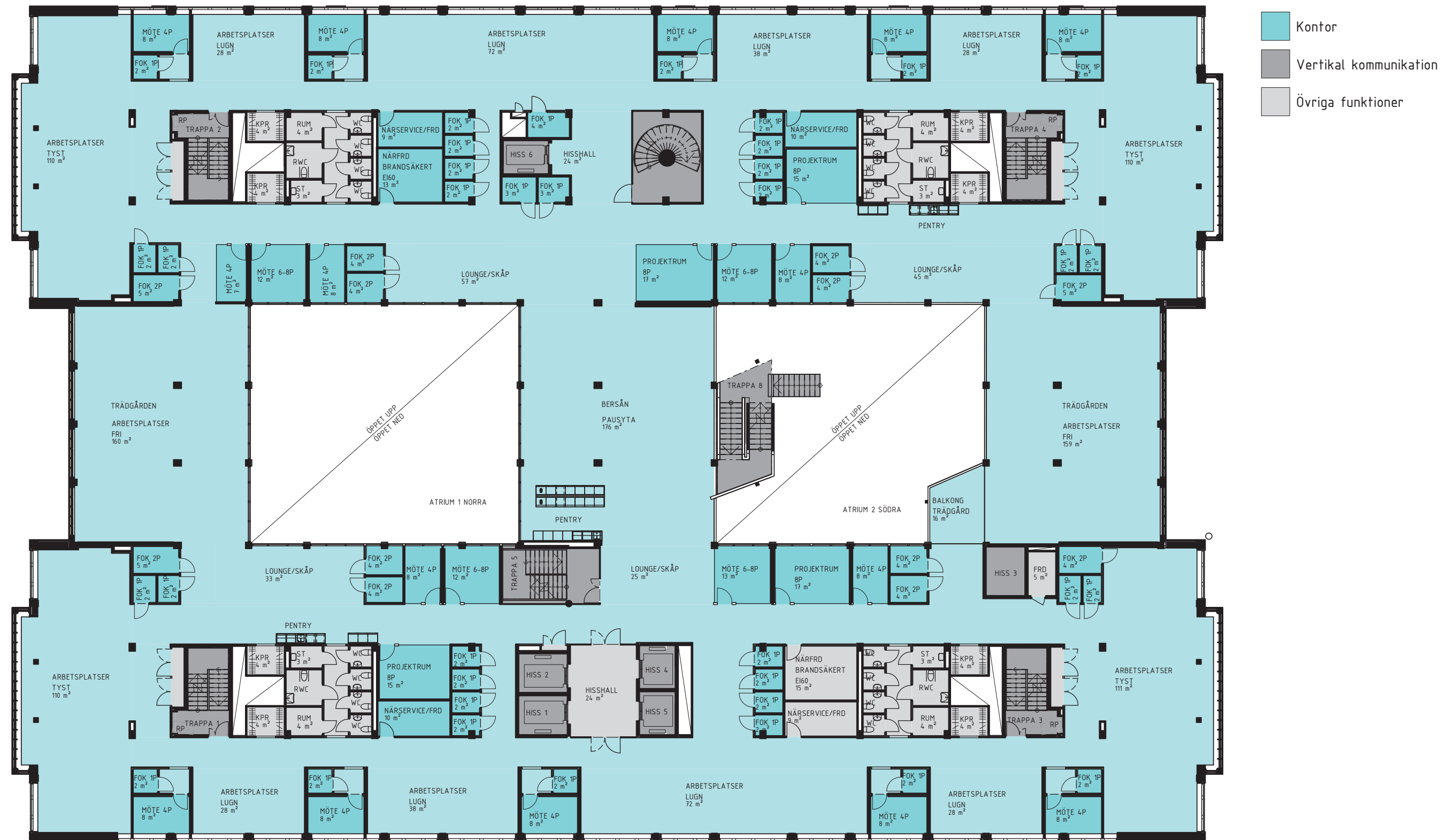


Norra delen plan 4, 5 och 6 kan hyras ut till extern HG.

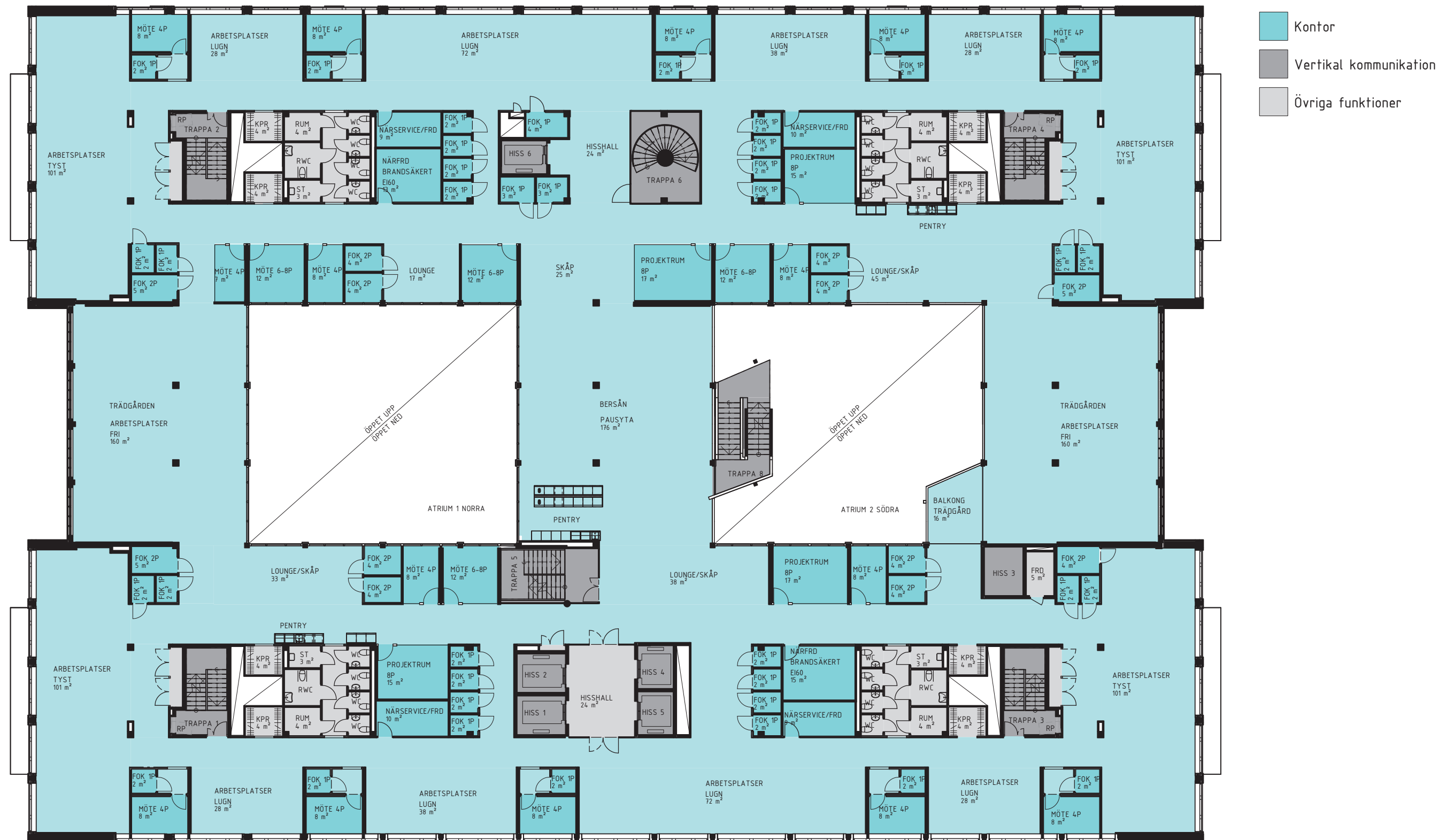
Plan 2 - Kommunhus



Plan 4 - Kommunhus



Plan 5 - Kommunhus



Plan 6 - Kommunhus



Plan 7 - Kommunhus



Plan 1 - Bibliotek och orangeri



Plan 2 - Bibliotek och orangeri



Plan 3 - Bibliotek och orangeri



Gestaltning av utemiljön

Övergripande gestaltningsidé

Mellan kommunhuset och biblioteket skapas en ny mötesplats i form av en torgyta som länkar samman de två byggnaderna och skapar en koppling till det intilliggande Sjödalstorget. Torget utformas både som en mötesplats med gott om sittmöjligheter och även som passage och länk mellan de nya funktioner som skapas på platsen. Grönska i form av träd och planteringsytor ger platsen rumslighet och bidrar med viktiga ekosystemtjänster som skugga och dagvattenhantering.

Trafiken på torget är begränsad men det finns goda möjligheter att parkera sin cykel eller vid behov angöra och parkera tillgängligt med bil i anslutning till både bibliotek och kommunhus. Söder om biblioteket finns trafikerade ytor för vändning, angöring och inlastning av varor. På kommunhusets östra sida mot Karin Boyes backe finns flera olika mötes- och sittplatser för de som arbetar i kommunhuset. Befintlig naturmark bevaras och de tillkommande mötesplatserna blir en länk mellan det befintliga och det nya.

Anslutning till omgivningen

Från Huddinge station tar man sig till platsen via gatan Paradistorget som förutom en körbar väg även utvecklas till en gång- och cykelväg som leder till det nya torget. I anslutning till torget finns tillgängliga angöringsplatser för bil samt några få tillgängliga parkeringsplatser. Fler parkeringsplatser finns i Paradisgaraget. Den inre delen av torget avgränsas av pollare vilket gör den fri från biltrafik.

Utmed Solvägen planeras fler tillgängliga parkeringsplatser och en ramp skapar en ny koppling i nordsydlig riktning. Från det nya torget tar man sig mot centrum via slänten ner mot Sjödalstorget. Slänten planeras att tillgängliggöras och sammanlänkas med torget.

Det befintliga gångstråket längs Karin Boyes backe bevaras. Även grönskan kring Solvägen bevaras och kompletteras med planteringar och sittmöjligheter för att skapa en välkomnade entré till området söderifrån.



Det nya torget

Växtlighet kring torget

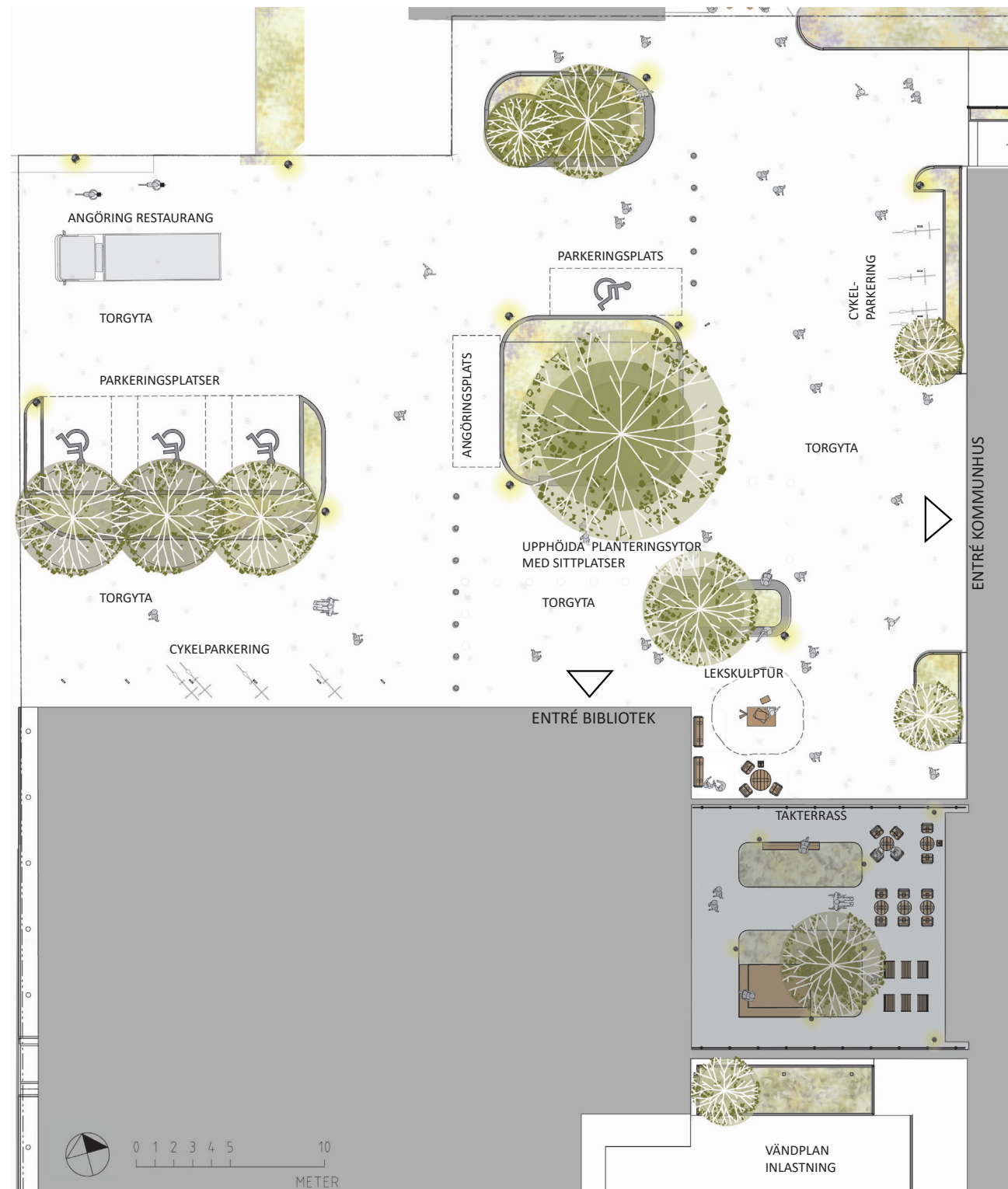
Träden och grönskan innehar en central roll i gestaltningen av utemiljön då de både ger platsen dess karaktär och dessutom levererar ekosystemtjänster i form av bättre mikroklimat och skydd mot extrema väderförhållanden. Ett vårdträd med central placering på torget bidrar med flera av dessa viktiga ekosystemtjänster och blir torgets smycke. Det symboliserar även hållbarhet och ger torget dess identitet då det bara blir vackrare med åren. Vegetationen kring torget utgörs annars av olika sorters björkar som hämtar inspiration från Karin Boyes hus som tidigare stod på platsen - Björkebo ett hus omgivet av björkar.

Hållbarhet i utemiljön

Dagvattenhanteringen är en viktig del av hållbarhetsarbetet och därför är de flesta av de gröna ytorna utformade för att ta hand om områdets dagvatten, både från byggnader och omgivande markytor. Planteringsytorna på torget och vid parkeringsplatserna har ett underliggande magasin där dagvatten kan samlas upp, fördröjas och renas. Materialval är genomgående inhemsk eller nordisk natursten.

Sociala aspekter

Kring torget finns många olika typer av sittplatser för att uppmuntra till möten men även platser där man kan sitta i avskildhet. Belysningen ska bidra till att platsen alltid upplevs trygg och funktionsbelysningen anpassas efter rörelsestråk och noder.



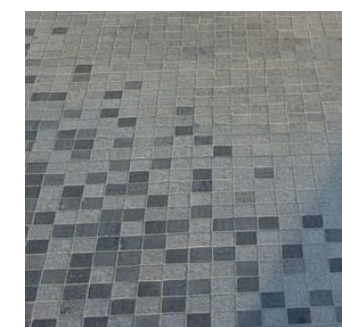
Illustrationsplan torget



Trädet med central placering på torget som har möjlighet att växa fritt och utvecklas till ett stort vackert vårdträd.



Stödmurar av natursten runt de upphöjda planteringarna skapar rumslighet på torget. På strategiska platser runt planteringarna anläggs sittmurar för utblickar, möten och avskildhet.



Markbeläggning av mönstersatt natursten.

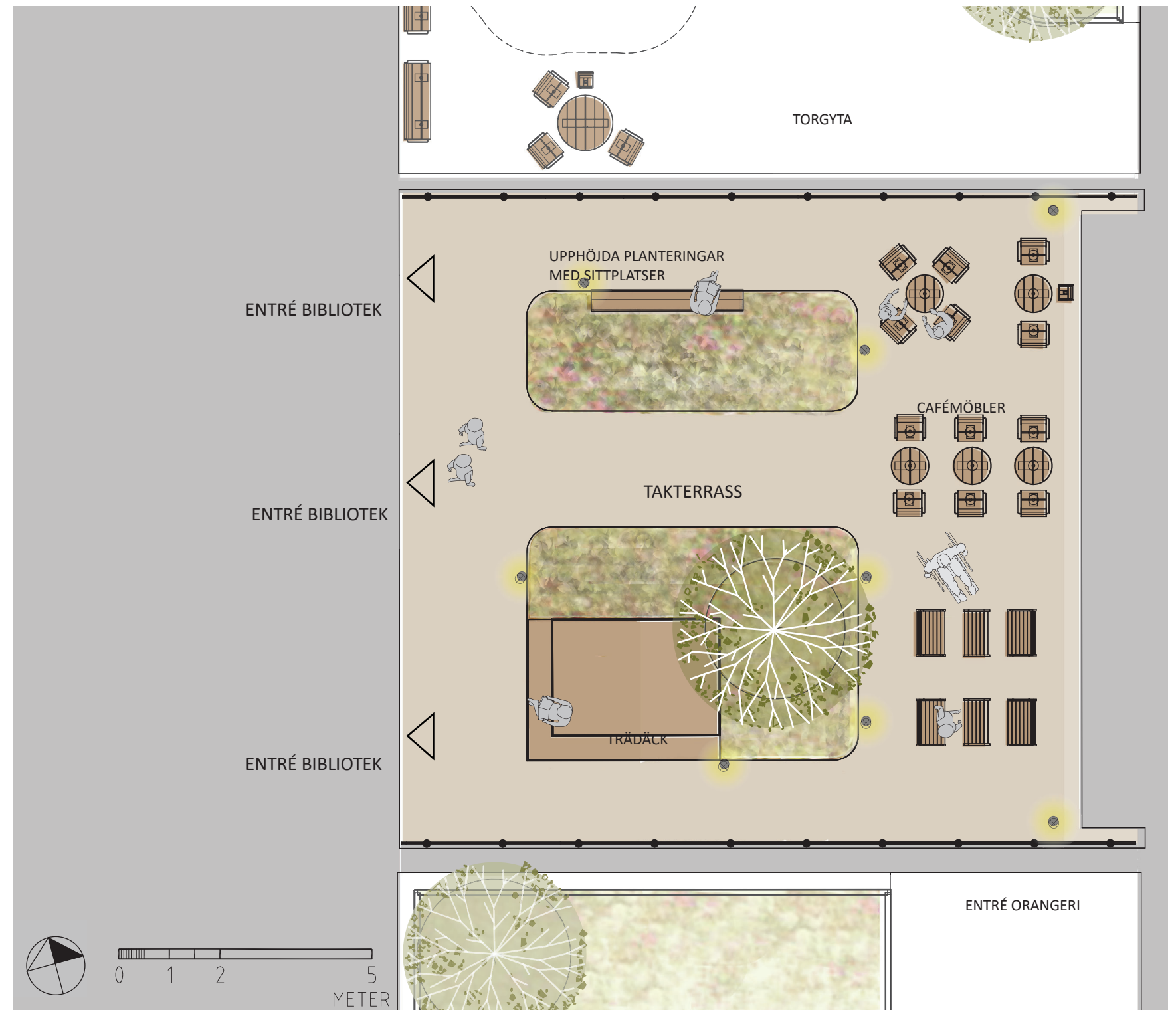
Takterrass

Ovanpå orangeriet som förbinder kommunhuset med biblioteksbyggnaden finns en takterrass som kan nyttjas av allmänheten och orangeriets gäster.

Terassen nås från plan 2 i biblioteksbyggnaden. Takterrassen har flera typer av sittplatser, ett trädäck med sittgradänger, upphöjda planteringsytor och cafémöbler.



På takterrassen skapas platser att vistas och umgås på med flera olika typer av sittplatser. Upphöjda plantering-ar ger grönska och rumslighet.



Illustrationsplan takterrass