



Datum
2024-11-10

Diarienummer
KS-2024/1493.210
Er referens
[Klicka här för att ange text.](#)

Handläggare
Linda Dahlberg
Linda.Dahlberg@huddinge.se

Vattenfall Eldistribution AB

Samråd inför ansökan om nätkoncession för ny 130 kV-kraftledning mellan Glömsta och Flemingsbergs station i Huddinge kommun, Stockholms län – svar till Vattenfall Eldistribution AB

Yttrande

Huddinge kommun har fått möjlighet att lämna synpunkter på Vattenfall Eldistribution AB's samrådsunderlag samt att yttra sig inför fortsatt utredning. Kommunens yttrande är samberett genom kommunstyrelsens förvaltning och miljö- och bygglovsförvaltningen.

Huddinge kommun har fått möjlighet att lämna synpunkter på Vattenfall Eldistribution AB's samrådsunderlag samt att yttra sig inför fortsatt utredning. Kommunens yttrande är samberett genom kommunstyrelsens förvaltning och miljö- och bygglovsförvaltningen.

Övergripande synpunkter

En god elförsörjning är avgörande för att Huddinge ska kunna fortsätta att växa och är en förutsättning för kommunens planer och utveckling av Flemingsberg. Huddinge kommun ser därför positivt på att sökande nu planerar åtgärder för att säkerställa kapaciteten i elnätet.

Den nya ledningen bör i så stor utsträckning som möjligt placeras utmed befintligt kabelstråk för att spara naturmiljö- och kulturmiljövärden samt friluftsliv och påverkan på infrastruktur och bebyggelse.

Enligt Huddinge kommuns översiktsplan (såväl gällande som den ännu ej laga kraft vunna översiktsplanen) är ett övergripande mål att befintliga kraftledningar på sikt ska grävas ned för att minska de elektromagnetiska fältens påverkan på omgivningen och kommunen ser därför positivt på att markkabel planeras framför luftledning i sträckan Glömsta - Flemingsberg

Lokaliseringsutredningen och kommunens planer

Ut ifrån den planerade station Glömsta finns alternativ A, B respektive C. Alternativ B förutsätter att ledning förläggs nära ett viktigt befintligt dike. Området har redan vissa dagvattenproblem och diket fyller därför en särskilt viktig funktion. Om diket inte påverkas av ledningsförläggningen kan både alternativ A och B vara aktuella. Alternativ C är troligtvis ett sämre alternativ

HUDDINGE KOMMUN

Postadress
Huddinge kommun
Kommunstyrelsens förvaltning
141 85 Huddinge

Besök
Kommunalvägen 28

Tfn 08-535 300 00
Tfn vxl 08-535 300 00

huddinge@huddinge.se
www.huddinge.se



Datum
2024-11-10

Diarienummer
KS-2024/1493.210

utifrån kommunens plan för Vista skogshöjd men ett tydligare underlag behövs för att ta ställning till detta.

Kommunen ser positivt på förläggning längs Patron Pers väg men vägen är smal och kan vara svår att rymma schaktet. Vid passage av Glömstavägen och detaljplan för Glömstadalen, etapp 1, förutsätts ledningen med säkerhetsavstånd kunna hanteras inom planlagt u-område (ca 40 m brett). Kommunen förordar en sådan förläggning. Befintliga byggrätter ska inte påverkas av ledningen.

Vid och längs med Glömstavägen sker projektering med anledning av Tvärförbindelse Södertörn. Sökande bör därför samråda med ledningsägare längs sträckan. Särskilt ytkrävande är Stockholm vatten och avfalls (SVOA) anläggningar som projekteras i nuläget.

Kommunen ser inte alternativ D som en lämplig lösning utan förordar kabelstråk E. Längs kabelstråk E finns redan ett ledningsstråk med flera samförlagda ledningar. Det är lämpligt att även denna ledning förläggs dit. Norr om kolonilottsområdet bedömer vi risken som större för att markföroreningar påträffas.

Trafikverket har för projekt Tvärförbindelse Södertörn stora ytor för permanent och tillfällig användning mellan Glömstavägen och Huddingevägen. Sökande behöver ha detta i åtanke vid genomförandet av ledningsförläggningen och lokaliseringen i dessa avsnitt.

För Flemingsberg finns en antagen utvecklingsplan. Flemingsberg planeras till en levande regional stadskärna med arbetsplatser och uppemot 20 000 bostäder. Flemingsbergs olika delar kopplas samman och utgör tillsammans en av de åtta regionala stadskärnorna som pekas ut i den regionala utvecklingsplanen för Stockholmsregionen (RUF). Syftet är att skapa en flerkärnig Stockholmsregion och avlasta den centrala regionkärnan. Här ska tät sammanhållen bebyggelse i de bästa kollektivtrafiklägena utvecklas.

Kabelstråk E sträcker sig precis i gränsområdet till den nya framtida stadsdelen Norra Grantorp. På kort sikt planerar kommunen en hundrastgård i området. Fortsatt dialog och samordning med kommunen kommer att krävas för en god utveckling i den regionala kärnan.



Datum
2024-11-10

Diarienummer
KS-2024/1493.210

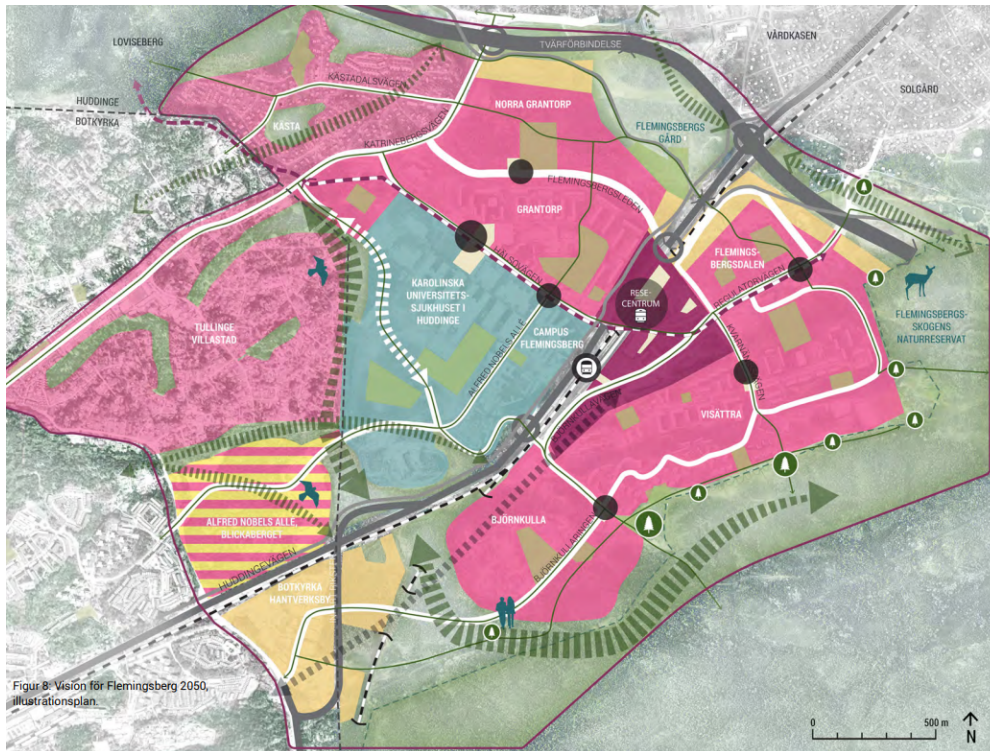


Bild 4: Utvecklingsplan för den regionala kärnan Flemingsberg med Norra Grantorp i anslutning till kraftledningssträckningen i norr

Detaljplan för Solgård som sökande uppmärksammat är på förnyat samråd just nu. Ärendet handlar om att bekräfta Trafikverkets vägplan som vann laga kraft i januari 2024 och dialog bör därmed främst föras med Trafikverket.

För de detaljplaner som berörs av projektet uppmanar kommunen till fortsatt dialog. För detta krävs tydligare underlag och mer detaljerad beskrivning av ledningssträckningen. Kommunen behöver även veta skyddsavstånd för bostäder, verksamheter, m.m. gällande påverkan av elektromagnetiska fält för att bättre kunna bedöma sträckningens lämplighet.

Trafik

Hänsyn behöver tas till såväl befintliga som planerade vägar samt gång- och cykelvägar. Både permanent samt under byggtid. I fortsatt utredning behöver konsekvenser för alla trafikslag utredas där hantering och åtgärder behöver presenteras. Om kraftledningen medför framtida begränsningar för breddning av gång- och cykelstråk längs med befintlig gata, som vid Talldalsvägen eller annan utbyggnad av allmän plats, behöver det tydliggöras i nästa steg för att kommunen bättre ska kunna yttra sig.

Det behöver tydliggöras i underlaget vad anläggningsfritt ovanpå kabelstråket innebär eftersom det samtidigt uttrycks i underlaget att det kan förläggas i eller intill gång- och cykelvägar. Huddinge kommun kan komma att bygga ut gång- och cykelväg längs vissa gator.



Datum
2024-11-10

Diarienummer
KS-2024/1493.210

Kommunen önskar dialog kring vägförbindelser, markanspråk och trafikala konsekvenser gällande driftsperspektivet såsom hur angöring till kraftledningen löses.

Påverkan på arrende och nyttjanderätt

De betesmarker som hör till den utarrenderade gården i Lövsta påverkas av förslaget. Beroende på var ledningen dras kan kommunen behöva se över arrendeavgiften, eventuell ersättningsmark till arrendatorn samt om det finns risk för att gården inte längre kan nyttjas för jordbruk. Gårdens marker påverkas även av planer på en dagvattendamm i samband med att ett nytt bostadsområde ska byggas. Eventuellt kommer den ridskola som i viss mån delar mark med gården i Lövsta också påverkas av ledningen. Det är något som kommunen måste bevaka.

För att Vattenfall Eldistribution AB ska kunna komma åt ledningarna under driftskedet, exempelvis vid avbrott, krävs det enligt samrådshandlingen en tio meter bred anläggnings- och byggnadsfri zon ovanför markkabeln. Det framgår inte på vilken sida om Lövstaån ledningen planeras att dras. Förvaltningen undrar hur anläggning definieras i detta fall, och om zonen innebär att till exempel rasthagar, grusade ridleder eller grusade stigar inte får finnas där.

När den nya 130 kV ledningen är i drift kommer befintlig markförlagd 70-kV ledning kunna tas ur drift. Förvaltningen förutsätter att Vattenfall Eldistribution AB har fortsatt dialog med Huddinge kommun, inklusive förvaltningen, angående eventuell rasing av befintlig ledning.

Natur och föroreningar

Enligt den lokala åtgärdsplanen för sjön Ormlången planeras en fosforreducerande vattenvårdsåtgärd någonstans i dalen i Lövsta. En lämplig yta för denna åtgärd skulle kunna vara på fastigheten Vistaberg 3:63. Det är viktigt att det säkerställs att kraftledningen inte hindrar åtgärden, eller andra kompletterande åtgärder som nämns i åtgärdsplanen, från att genomföras. Huddinge kommun ser gärna att Vattenfall Eldistribution AB utför åtgärdsprogrammets kvarstående vattenvårdsåtgärder.

Den tidiga bedömning att skyddsklassade arter inte kommer att påverkas negativt av projektet kan stämma, förutsatt att de träd som fåglar häckar i inte påverkas fysiskt och att omgivande träd får stå kvar i stor omfattning.

Det finns potentiellt förorenat områden med riskklass 2 i omgivningarna intill den planerade stationen i Glömsta. Hur stor utbredning föroreningarna har är ännu inte fastställt. Frågan håller på att utredas av kommunstyrelsens förvaltning. Innan ledningsarbetet kan påbörjas måste det förorenade områdets utbredning kartläggas och dess eventuella påverkan fastställas.

Friluftsliv och kulturmiljö

Huddinge kommun håller inte med om påståendet i samrådshandlingen att inga större områden med höga värden för friluftslivet berörs. Skogen i Källbrink är välbesökt med sin närhet till bebyggelse och till Källbrinks IP. Här finns rekreativa värden för föreningsliv och Huddinges invånare, inte minst barn och



Datum
2024-11-10

Diarienummer
KS-2024/1493.210

unga som dokumenterat använder naturen i området för lek och aktivitet. Detsamma gäller gång- och cykelvägen mellan Talldalen/Källvik och Källbrinks IP. Där finns även en remsa bredvid gång- och cykelvägen som är avsedd för ridning. Kommunen ser positivt på att en arkeologisk utredning planeras och redovisas i MKB tillsammans med hänsynstagande för fornlämningar och kulturmiljön i området.

Övrig information

Slutligen önskar Huddinge kommun en tät dialog mellan Vattenfall Eldistribution AB och kommunen för att tidigt hantera eventuella motstridiga intressen. Kommunen förutsätter även att Vattenfall Eldistribution AB för dialog med Trafikverket och trafikförvaltningen inom Region Stockholm om de planerade infrastrukturprojekten Tvärförbindelse Södertörn och Spårväg syd.

För Huddinge kommun

Sara Heelge Vikmång
Ordförande, kommunstyrelsen

Beslut i detta ärende har fattats av kommunstyrelsen den 27 november 2024