

Datum
2019-08-13Diarienummer
KS-2019/1758.272Handläggare
Tina Lundin
Tina.Lundin@huddinge.se

Kommunstyrelsen

Evakuering av Utsäljeskolan - Beslut om paviljonger i Källbrink och vid Huddinge gymnasium

Förslag till beslut

Kommunstyrelsens förslag till kommunfullmäktige

1. Tillfälliga paviljonger placeras på Källbrinks IP.
2. De ianspråktagna konstgräsplanerna på Källbrinks IP ersätts under evakueringstiden genom upprustning av en femspelsplan och en sjuspelsplan på Källbrinks IP.
3. Investeringsramen för tillfälliga paviljonger vid Källbrinks IP är 83 mnkr i 2018 års prisläge. Beräknat investeringsutrymme i Mål och budget för tillkommande lokaler 2020-2022 utökas med 17 mnkr.
4. Investeringsramen för nya konstgräsplaner vid Källbrinks IP är 4 mnkr.
5. Tillfälliga paviljonger placeras vid Huddingegymnasiet.
6. Investeringsramen för tillfälliga paviljonger vid Huddingegymnasiet är 80 mnkr i 2018 års prisläge. Beräknat investeringsutrymme i Mål och budget för tillkommande lokaler 2020-2022 utökas med 80 mnkr.
7. Tillkommande driftkostnader hanteras i avstämningsärendet för 2020.

Sammanfattning

Det föreligger ett behov av paviljonger i mellersta Huddinge för att möta behoven av tillfälliga lokaler i området.

Två platser har identifierats som lämpliga avseende större paviljonguppställningar för skolverksamhet. Källbrinks IP anses mest ändamålsenlig avseende evakueringen av Utsäljeskolan under tiden för uppförandet av den nya skolan. Ytan utanför Huddingegymnasiet är lämplig för såväl evakueringar som för att till skapa ytterligare skolplatser i avvaktan på att den nya skolan i Storängen kan färdigställas. Varför båda platserna föreslås för uppförande av tillfälliga skollokaler i mellersta Huddinge.

Beskrivning av ärendet

Barn- och utbildningsförvaltningen (BUF) har initierat arbetsmiljöåtgärder och kapacitetsökning på Utsäljeskolan. Grundskolenämnden beslutade den 17 juni 2016 att godkänna förvaltningens förslag till lokalprogramuppdrag som legat till

HUDDINGE KOMMUN

Postadress
Huddinge kommun
Kommunstyrelsens förvaltning
141 85 HuddingeBesök
Kommunalvägen 28Tfn 08-535 300 00
Tfn vxl 08-535 300 00huddinge@huddinge.se
www.huddinge.se

Datum
2019-08-13Diarienummer
KS-2019/1758.272

grund för ett förnyat planuppdrag. Den nya skolan planeras för att rymma 940 elever inklusive grundsärskola, fullstor idrottshall och mötesplats som bekostas av kultur- och fritidsnämnden (KFN). Den ursprungliga tidplanen har förskjutits då detaljplanen dragits ut på tiden och nu överklagats. Den nya tidplanen för projektet pekar mot att den färdiga skolan kan stå färdig först sommaren 2024. Tidplanen revideras så snart vi har ett besked angående överklagandet.

För att hålla kostnaderna nere har stora ansträngningar gjorts för att hitta en evakueringslösning där eleverna kan vara kvar i befintlig byggnad under tiden för uppförandet av den nya skolan. Då elever och personal inte kan garanteras en godtagbar och tillräckligt säker arbetsmiljö har vidare utredningar gjorts för att hitta en mer ändamålsenlig evakuering.

I tidigare evakueringar har befintliga lokaler kunnat nyttjas. Som exempel kan nämnas Stenmoskolans evakuering till den nyöppnade Glömstaskolans lokaler i och med att skolan inte fylldes från första terminen. Ett annat exempel är Tomtbergaskolan som under sin evakuering är i Kvarnbergsskolan med kompletterande ytor på Solängens förskola. En sådan lösning är inte möjlig i detta fall då grundskolan har ett stort underskott avseende elevplatser i kommunen.

Utdrag ur Grundskolenämndens tematiska strategier

Evakuering vid ombyggnation

- Evakuering vid ombyggnation ska främst ske utifrån ett barnperspektiv. Även det ekonomiska perspektivet ska tas i beaktande.
- Vid evakuering ska tidsaspekten beaktas för hur omfattande insatserna kan och bör vara utan att det påverkar verksamheten negativt.
- Vid omfattande evakueringar (då alla eller flertalet elever evakueras under lång tid) ska strävan vara att hålla ihop hela skolan eller om det inte är möjligt, hålla ihop stadier och verksamheter.
- Omfattande evakuering till annan kommunal del som kräver att elever ska transporteras i buss dagligen under lång tid ska utvärderas före beslut.
- Evakueringslösningar ska ses över tidigt i planeringsstadiet.

Evakuering vid ombyggnation ska ske utifrån ett barnperspektiv. Även det ekonomiska perspektivet ska tas i beaktande. Utgångspunkten i evakueringsutredningen är grundskolenämndens tematiska strategier där en evakuering i första hand avser en sammanhållen verksamhet i närområdet, vilket innebär behov av lokaler för år F-6 med tre paralleller och grundsärskola.

För att åstadkomma en evakuering i närområdet har Källbrink 1:164 utretts som förstahandsalternativ.

Datum
2019-08-13Diarienummer
KS-2019/1758.272

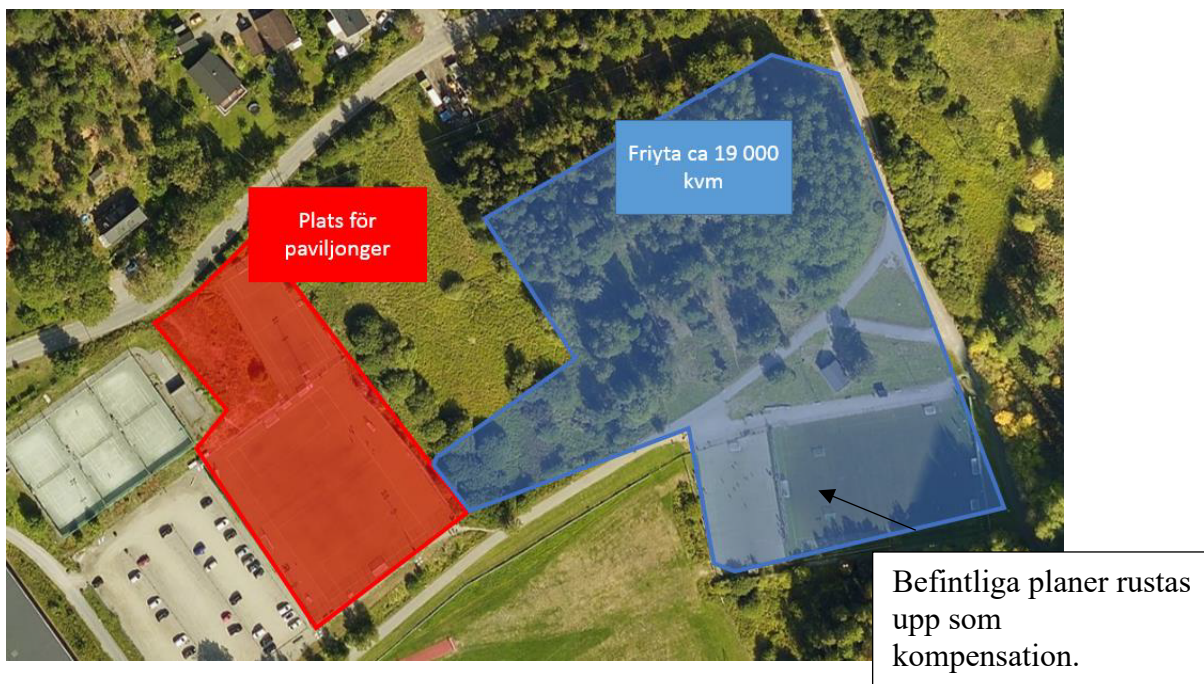
Samhällsbyggnadsavdelningen avråder av följande skäl:

- ✓ Exploatering går emot översiktsplanen
- ✓ Problem med dagvatten, kan kräva dispens för markavvattningsförbud eller tillstånd om vattenverksamhet
- ✓ Kraftledning som måste markläggas/dras om
- ✓ Länsstyrelsen har meddelat förbud mot schaktning, fyllning och trädfällning i området
- ✓ Stensättning från järn-/bronsåldern
- ✓ Ökad belastning på Gamla Stockholmsvägen som är kulturminnesmärkt
- ✓ Tidsaspekten att lösa ovanstående problem om det ens är möjligt

En genomlysning av cirka 40 olika tillgängliga platser för evakuering i Huddinge kommun har genomförts i samarbete med Huddinge samhällsfastigheter AB.

Bland de svårigheter som identifierats i sökandet efter lämpliga evakueringsplatser kan nämnas dagvattenfrågan, buller, naturskyddsområden, schaktningsförbud, trädfällningsförbud, kulturmiljöer, andra planerade projekt med mera.

Resultatet bekräftar att tillgången på lämplig mark avseende den här storleken på evakuering är begränsad i hela kommunen. Utredningen visar att det mest ändamålsenliga förslaget för Utsäljeskolans evakuering utifrån Grundskolenämndens tematiska strategier är nyttjandet av två idrottsplaner på Källbrinks IP samt närliggande skogsområden för rastverksamhet.

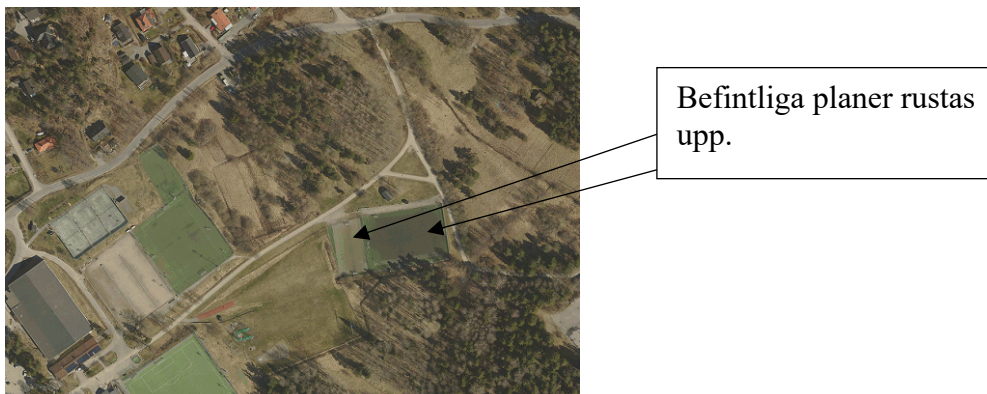
Datum
2019-08-13Diarienummer
KS-2019/1758.272

Detta förslag innebär ett antal olägenheter för kultur- och fritidsförvaltningens verksamhet. Som exempel kan nämnas:

- En fem- och en sju-spelsplan används för paviljonguppställning.
- Ökat slitage.
- Begränsade tider för skötsel- och underhållsarbete.
- Verksamheten delas upp på flera områden.
- Hänsyn måste tas till skolans verksamhetstider så inga elever riskerar att skadas av arbetsmaskiner eller annan farlig verksamhet som hänför sig till den verksamhet som bedrivs på Källbrinks IP.

Genom samarbete och god dialog mellan den befintliga verksamheten och skolverksamheten bör de olägenheter och risker som kan uppstå kunna undvikas.

För att kompensera för de idrottsplaner som inte kan användas under evakueringstiden föreslås en upprustning av befintlig fem- och sju-spelsplan.



Datum
2019-08-13Diarienummer
KS-2019/1758.272

Nytt konstgräs anläggs vid återställandet av den fem- och sjusjupelsplan som nyttjas för paviljonguppställningen.

Platsen har flera fördelar ur ett elevperspektiv:

- Lösningen ligger i linje med barn- och utbildningsförvaltningens tematiska strategier.
- Placeringen innebär att eleverna inte behöver bussas.
- Möjligt samnyttjande av tennishallen och befintliga idrottsplaner för skolidrott och rastverksamhet.
- Närhet till skogsområde.
- Angöring kan samnyttjas och transporter planeras på ett bra sätt i och med den befintliga parkeringslösningen.
- Risker för skadegörelse och inbrott i paviljongerna minskar då det bedrivs verksamhet under kvällar och helger på platsen.

Placeringen på Källbrinks IP anses vara den mest ändamålsenliga för Utsäljeskolans evakuering med hänsyn till grundskolans tematiska strategier.

För övriga tillkommande behov av tillfälliga lokaler i mellersta Huddinge förordas ytan utanför Huddingegymnasiet för paviljonguppställning. Denna yta har vissa utmaningar på grund av buller och säkerhetsavståndet från Huddingevägen som är en transportled för farligt gods, vilket generellt innebär ett säkerhetsavstånd på 150 meter från vägen. Här föreligger samordningsmöjligheter avseende kök, matsal, specialsalar på närliggande skolor. Vidare ses ett möjligt samnyttjande av Huddingehallen och befintlig idrottsplan. Ytterligare utredning och planering för hur paviljongerna ska nyttjas och finansieras över hela nyttjandeperioden på tio år pågår.



Placeringen vid Huddinge gymnasiet ses som lämplig såväl för kommande evakueringsbehov som för tillskapandet av nya elevplatser i avvaktan på att den nya skolan i Storängen kan färdigställas.

Förslagen bygger på följande förutsättningar och antaganden:

- Volymstudie motsvarande 660 grundskoleelever och 30 grundsärskoleelever.
- Paviljonger i tre våningar.
- Pålning.
- LOA (yta som eleverna får använda) 11 kvm/elev.
- Friyta Källbrink 19 000 kvm (27 kvm/elev). Huddingegymnasiet 13 000 kvm (20 kvm/elev).
- Lokaler för idrott kan samnyttjas med annan verksamhet i närområdet.
- För Huddingegymnasiets uppställning ingår ej mottagningskök och NO-sal då samordning bör kunna ske på Huddingegymnasiet och Kvarnbergsskolan samt vid behov även på Tomtbergaskolan.
- Källbrinks IP, 3 års etablering under byggtiden på Utsälje.
- Huddingegymnasiet 10 års etablering.

Uppskattade kostnader för de två alternativen redovisas enligt nedan:

		Källbrink IP	HGY
	Yta (inhyrda paviljonger)	7 260 kvm	6 935 kvm
		(inkl kök+NO-sal)	(exkl kök och NO-sal)
Investering	Markarbeten + finplanering	78	78
	Konstgräs (nya ytor 7+5 spels)	4	0
	Nytt konstgräs på Källbrinks IP	1	
	Bullerdämpning		2
	Total investering	83 mnkr	80 mnkr
Drift	Hyra (indikation)	3 år	10 år
	mnkr/år	45,4	22
	Summa drift/år	45,4 mnkr	22 mnkr



Datum
2019-08-13

Diarienummer
KS-2019/1758.272

I beräkningen ingår inte avbetalningskostnad, sprinkler, eventuell marksanering, IT, inredning och flyttkostnader mm. Då detta är en preliminär kostnadsberäkning är den definitiva hyran svår att beräkna varför hyresindikationen är baserad på tidigare projekt. De exakta markförhållandena är inte kända i detta skede varför beräkningen gjorts utifrån jämförbara projekt.

Situationen i mellersta Huddinge

Jämfört mellan tillväxtprognosen maj 2018 och maj 2019 för mellersta Huddinge ses en ökning från 2 300 elever till 2 618 elever till år 2035 vilket ger en tillkommande befolkningsökning motsvarande 318 elever i åldern 6-15 år. Alla planerade projekt i Storängen finns inte redovisade i nu föreliggande statistik. Detta innebär att elevökningen kan bli större än vad som nu prognosticerats.

Mellersta	2017	2018	2019	2020	2021	2022	2023	2024	2025	2026	2027	2028	2029	2030	2031	2032	2033	2034	2035			
6	636	645	705	650	675	720	700	745	765	780	800	820	840	860	870	885	890	900	905			
7-9	1 987	2 000	2 025	2 075	2 090	2 105	2 130	2 175	2 240	2 285	2 365	2 420	2 480	2 530	2 580	2 625	2 655	2 685	2 710			
10-12	1 975	2 035	2 055	2 110	2 125	2 150	2 195	2 215	2 240	2 265	2 305	2 370	2 415	2 485	2 530	2 580	2 625	2 665	2 700			
13-15	1 894	1 965	2 010	2 055	2 115	2 140	2 200	2 220	2 250	2 290	2 315	2 335	2 365	2 400	2 455	2 490	2 550	2 590	2 630			
6-15	6 492	6 645	6 790	6 890	7 005	7 120	7 230	7 385	7 495	7 625	7 785	7 950	8 095	8 275	8 435	8 580	8 720	8 845	8 945			
			145	100	115	115	110	125	140	130	160	165	145	180	160	145	140	125	100	2300		
Mellersta																						
Alder	2018	2019	2020	2021	2022	2023	2024	2025	2026	2027	2028	2029	2030	2031	2032	2033	2034	2035				
6	622	695	630	645	680	670	700	740	755	780	810	830	855	880	900	920	935	945				
7-9	1 995	2 005	2 045	2 040	2 060	2 070	2 125	2 170	2 210	2 295	2 385	2 450	2 520	2 590	2 655	2 715	2 770	2 820				
10-12	2 009	2 040	2 090	2 110	2 125	2 175	2 195	2 225	2 230	2 270	2 320	2 365	2 445	2 520	2 585	2 650	2 705	2 760				
13-15	1 951	1 995	2 035	2 090	2 125	2 190	2 230	2 260	2 295	2 315	2 355	2 365	2 405	2 445	2 490	2 555	2 620	2 675				
6-15	6 577	6 735	6 800	6 885	6 990	7 105	7 250	7 395	7 490	7 660	7 865	8 010	8 225	8 435	8 635	8 845	9 035	9 195				
			158	65	85	105	115	145	145	95	170	205	145	215	210	200	210	190	160	2 618	318	från tidigare prognos

Tillgången på kommunala elevplatser i mellersta Huddinge räknat på 30 elever/klass är 5 940 elevplatser (önskad storlek 27/klass) och 150 fristående elevplatser våren 2019. Det ger ett underskott för mellersta Huddinge hösten 2019 motsvarande 795 kommunala elevplatser. Fristående elevplatser inräknat ger ett underskott motsvarande 645 elevplatser.

År	2019	2020	2021	2022	2023	2024	2025	2026	2027	2028	2029	2030	2031	2032	2033	2034	2035
Underskott	-645	-710	-795	-1015	-1015	-1160	-1305	-1400	-1570	-1775	-1920	-2135	-2345	-2545	-2755	-2945	-3105

För att möta de kommande behoven av elevplatser i området har följande projekt beslutats:

- Tomtbergaskolan utökas med 270 elevplatser till hösten 2021.
- Stensängsskolan utökas med 27 elevplatser mot idag (tillfällig paviljong ersätts med permanenta lokaler) till hösten 2022.
- Utsäljeskolan utökas med 270 elevplatser till hösten 2023.

Projekt som utreds av lokalsektionen, men saknar beslut:

- Solfagraskolan utökas till hösten 2024. Tänkbara evakueringsalternativ som utreds är Tomtbergaskolan och Kvarnbergsskolan och/eller paviljonger. Evakuering sommaren 2021.
- Kungsklippeskolan, utredning pågår.
- Aspen/Palmen (TK-tomten) ny skola. Enligt tidigare planering skulle skolan ha startat 2019. Detaljplanen har försenats och beräknas nu vinna lagakraft tidigast 2021.
- Ny skola i Balingsnäs 2027.

Ny lokalbehovsplan beslutas hösten 2019.

Datum
2019-08-13Diarienummer
KS-2019/1758.272**Förvaltningens synpunkter**

Lokalsektionen gör bedömningen att det är angeläget att beslut fattas skyndsamt avseende tillfälliga lokaler. Utsäljeskolan har stora behov av kapacitetsökning och arbetsmiljöåtgärder. Vid en samlad bedömning av de evakueringsmöjligheter som identifierats samt de motstående intressen som föreligger mellan olika kommunala verksamheter, får nu föreliggande förslag till evakueringslösning på Källbrinks IP ses som den mest ändamålsenliga och kostnadseffektiva lösningen utifrån de alternativ som anses genomförbara.

Beträffande en etablering på Huddingegymnasiet är det angeläget att tillförsäkra barn- och utbildningsförvaltningen tillgång till nödvändiga extra lokaler i avvaktan på färdigställandet av kommande långsiktiga lösningar.

Ekonomiska och juridiska konsekvenser*Källbrinks IP*

I ärendet redovisas en hyresindikation för projektet Källbrinks IP med projektet Vårbackaskolan som referens. Sammantaget bedöms investeringsutgifterna för Huddinge Samhällsfastigheter till 83 mnkr, varav 79 mnkr avser paviljonglösning och 4 mnkr avser nya konstgräsytor på Källbrinks IP. I Mål och budget 2020 har evakuering för Utsäljeskolan beräknats till en investering på 66 mnkr. Beräknat investeringsutrymme för tillkommande lokaler behöver utökas med 17 mnkr.

Hyra för projektet Källbrinks IP bedöms sammantaget till 45,4 mnkr per år under tre år med bedömd start höstterminen 2021, varav cirka 44 mnkr avser paviljonglösning och cirka 1,4 mnkr avser nya konstgräsytor. De nya konstgräsytorerna behöver anläggas tidigare och användas redan under våren 2021 då arbete med paviljonger på befintliga ytor pågår. Ytterligare hyra för nya konstgräsytor under första halvåret 2021 uppskattas till 0,7 mnkr. Efter 2024 kvarstår hyra för nya konstgräsytor motsvarande cirka 1,4 mnkr per år. Tillkommande hyror för projektet finansieras med lägre hyreskostnader då kommunen inte betalar hyra för Utsäljeskolan under ombyggnation och med budgeterat utrymme i medelsreserven för evakueringslösningar/paviljonger. Tillkommande hyror bedöms finansieras inom ram för 2020-2022. Budgetering för både drift och investering föreslås hanteras i samband med avstämningsärendet för 2020. Här inkluderar fördelning av kostnader och budgetram mellan grundskolenämnden (paviljonglösning) och kultur- och fritidsnämnden (nya konstgräsytor).

Huddinge gymnasiet

I ärendet redovisas en hyresindikation för projektet Huddinge gymnasiet med projektet Vårbackaskolan som referens. Sammantaget bedöms investeringsutgifterna för Huddinge Samhällsfastigheter till 80 mnkr. I Mål och budget 2020 har det inte beräknats något investeringsutrymme för objektet. Beräknat investeringsutrymme för tillkommande lokaler behöver utökas med 80 mnkr.



Datum
2019-08-13

Diarienummer
KS-2019/1758.272

Hyra för projektet Huddinge gymnasiet bedöms sammantaget till 22 mnkr per år under tio år med bedömd start vårterminen 2021. Tillkommande hyror finansieras med lägre hyreskostnader då kommunen inte betalar hyra för skolor under ombyggnation och med budgeterat utrymme i medelsreserven för evakueringslösningar/paviljonger. Tillkommande hyror bedöms finansieras inom ram för 2020-2022. I bedömningen antas Stensängsskolan nyttja paviljongerna 2021-2023 och Solfagraskolan från höstterminen 2021 till vårterminen 2024. Ytterligare utredning och planering för hur paviljongerna ska nyttjas och finansieras över hela nyttjandeperioden på tio år pågår. Budgetering för både drift och investering föreslås hanteras i samband med avstämningsärendet för 2020.

Camilla Broo
Kommundirektör

Hans Nyström
Ekonomidirektör

Tina Lundin
Lokalstrateg

Bilagor

Bilaga 1. Grundskolenämndens tematiska strategier

Beslutet delges

Huddinge Samhällsfastigheter AB

Grundskolenämnden

Kultur- och fritidsnämnden