

# Söderenergi AB

Granskning av bolagets hållbarhetsarbete



## Innehåll

<b>1. Sammanfattande bedömning och rekommendationer .....</b>	<b>2</b>
<b>2. Inledning .....</b>	<b>3</b>
2.1. Bakgrund.....	3
2.2. Syfte och revisionsfrågor .....	3
2.3. Genomförande .....	3
2.4. Revisionella utgångspunkter .....	3
<b>3. Styrning .....</b>	<b>4</b>
3.1. Riktlinjer avseende hållbarhetsarbetet i bolagets styrdokument .....	4
3.2. Roll- och ansvarsfördelning avseende hållbarhet .....	4
<b>4. Integration av hållbarhetsfrågor i verksamheten .....</b>	<b>5</b>
4.1. Riskanalyser.....	5
4.2. Kommunikation av hållbarhetsfrågorna .....	6
<b>5. Återrapportering.....</b>	<b>7</b>
5.1. Uppföljning och utvärdering av hållbarhetsrelaterade mål .....	7
5.2. Återrapportering till styrelsen.....	7
<b>6. Svar på revisionsfrågor .....</b>	<b>8</b>
<b>Källförteckning .....</b>	<b>9</b>
<b>Bilaga 1 – urval av ägardirektiv .....</b>	<b>10</b>

## 1. Sammanfattande bedömning och rekommendationer

EY har på uppdrag av bolagets lekmannarevisorer genomfört en övergripande granskning av styrelsens hållbarhetsarbete. Granskningens syfte är att bedöma om bolagets hållbarhetsarbete bedrivs på ett ändamålsenligt sätt, med tydliga former för styrning, kontroll och uppföljning.

Vår sammantagna bedömning är att bolaget i allt väsentligt bedriver ett ändamålsenligt hållbarhetsarbete. Vår bedömning grundar sig att bolaget har tydliga former för att integrera hållbarhetsdimensionerna i kärnuppdraget och på ett kontinuerligt och systematiskt sätt bevaka och följa upp ekonomiska, sociala och ekologiska risker samt vidta åtgärder utifrån dessa.

Alla avdelningars och enheters Teamuppdrag innehåller hållbarhetsmål, vilka bryts ner inom respektive verksamhet.

Vidare bedömer vi att bolaget har ett systematiskt arbete avseende riskanalyser, där en klassning utifrån hållbarhetsaspekter numera ingår. Bolaget har en av styrelsen beslutad hållbarhetspolicy, som senast reviderades under 2021. Hållbarhetsfunktionen inom bolaget bedöms adekvat dimensionerad. Det är positivt att risker analyseras och prioriteras regelbundet i syfte att spegla förändringar i verksamheten och i omvärlden.

Det finns en regelbunden rapportering till styrelsen avseende risker och åtgärder knutet till hållbarhet. För svar på respektive revisionsfråga, se avsnitt 7 i rapporten.

Mot bakgrund av ovanstående är vår bedömning att det för närvarande inte finns något behov av rekommendationer till styrelsen avseende hållbarhetsarbetet. Det är dock fortsatt centralt att bevaka och följa upp detta område, som är i ständig utveckling och förändring.

Söderenergi uppfyller storlekskriterierna för kraven att upprätta en lagstadgad hållbarhetsrapport enligt årsredovisningslagen. Dessa krav baseras på ett EU-direktiv om icke-finansiell rapportering (så kallat NFRD-direktiv). EU har genomfört en översyn av dessa rapporteringskrav och tagit fram ett förslag för nya krav i form av Corporate Sustainability Reporting Directive (CSRD) som enligt tidplan ska tillämpas från räkenskapsåret 2023. CSRD medför väsentligt ökade krav för hållbarhetsrapportering, bland annat föreslås att en särskild rapporteringsstandard utvecklas som bolagens rapportering ska baseras på. Det föreslås även att hållbarhetsrapporterna blir föremål för översiktlig granskning.

Då EU:s förslag till CSRD medför omfattande krav rekommenderar vi att styrelsen följer utvecklingen avseende implementering av rapporteringskraven och utvärderar om de befintliga rapporteringsprocesserna inom bolaget är tillräckliga för de kommande kraven.

## 2. Inledning

### 2.1. Bakgrund

Samhällets fokus på klimatförändringar och hållbarhetsrelaterade risker ökar ständigt. FN:s Agenda 2030 för hållbar utveckling innefattar en miljömässig, social och ekonomisk dimension. Miljöfrågorna är särskilt väsentliga för ett bolag inom energiindustrin. Miljöfrågorna avser ofta en bred palett av frågor (energi, utsläpp, avfall, mm) som hanteras inom olika delar av organisationen och målen bryts ner till avdelnings- eller enhetsmål eller del- och etappmål för att underlätta styrningen. Samtidigt kan en utmaning vara att få en samlad bild av verksamhetens miljöpåverkan, om de vidtagna aktiviteterna har en önskad effekt, och om utfallet på indikatorer och nyckeltal bidrar till övergripande måluppfyllelse.

Hållbarhetsredovisning är ett område i snabb utveckling. Ökad reglering framförallt från EU kommer att väsentligt öka kraven för hållbarhetsrapportering de kommande åren.

Av ägardirektiven framgår att Söderenergi ska bidra till mål som att minska klimatpåverkan och bidra till ett långsiktigt hållbart samhälle. Bolaget har tre miljö- och hållbarhetsrelaterade ägardirektiv. I affärsplanen 2021-2023 tydliggör bolaget att de måste kraftsamla för att nå FN:s hållbarhetsmål och att verksamheten påverkas av nya förslag till ramverk från EU, vilka kan medföra nya klassificeringar av energimixer och därmed nya risker.

Lekmannarevisorerna genomförde en granskning av bolagets miljöarbete under 2015 och fann då att det i allt väsentligt bedrevs ett ändamålsenligt miljöarbete inom bolaget. Sedan dess har arbetet utifrån hållbarhetsbegreppets tre dimensioner utvecklats. I risk- och väsentlighetsanalysen för 2021 bedömer lekmannarevisorerna det motiverat att genomföra en granskning av bolagets samlade hållbarhetsarbete, utifrån identifierade risker.

### 2.2. Syfte och revisionsfrågor

Granskningens syfte är att bedöma om bolagets hållbarhetsarbete bedrivs på ett ändamålsenligt sätt, med tydliga former för styrning, kontroll och uppföljning. Det är styrelsen som är föremål för granskningen.

I granskningen besvaras följande frågor:

- ▶ Vilka krav eller riktlinjer avseende hållbarhetsarbetet förekommer i bolagets egna styrdokument, utöver ägardirektiven?
- ▶ Sker ändamålsenliga riskbedömningar med avseende på hållbarhetsrelaterade risker? Hur hanteras dessa risker?
- ▶ Bedöms bolagets hållbarhetsrelaterade mål vara tydligt kommunicerade och integrerade inom bolagets olika verksamheter?
- ▶ Vilken roll- och ansvarsfördelning finns med avseende på bolagets hållbarhetsarbete? Finns en ändamålsenlig återrapportering till styrelsen och uppföljning av styrelsen?
- ▶ Hur mäts och utvärderas de hållbarhetsrelaterade målen inom bolaget?

### 2.3. Genomförande

Granskningen grundas på intervjuer och dokumentstudier (se källförteckning). Samtliga intervjuade har beretts tillfälle att sakgranska rapporten. Granskningen är genomförd i januari-februari 2022.

### 2.4. Revisionella utgångspunkter

I denna granskning utgörs revisionskriterierna av:

- ▶ Ägardirektiv
- ▶ Tillämplig lagstiftning inom hållbarhetsområdet

### 3. Styrning

#### 3.1. Riktlinjer avseende hållbarhetsarbetet i bolagets styrdokument

Söderenergis verksamhet styrs av ett flertal lagar och förordningar, som i sig ställer krav på att hållbarhetsperspektiv beaktas. Bolagets hållbarhetsarbete genomförs och drivs med utgångspunkt i affärsplan, styrande dokument och ledningssystem.

I affärsplanen 2021-2023 tydliggör bolaget att de måste kraftsamla för att nå FN:s hållbarhetsmål och att verksamheten påverkas av nya förslag till ramverk från EU, vilka kan medföra nya klassificeringar av energimixer och därmed nya risker. I arbetet med affärsplanen som sker årligen, genomförs en risköversyn. Denna presenteras närmre i avsnitt 5.2.

Bolaget har en hållbarhetspolicy, som tydliggör bolagets målbild samt bolagets tre prioriterade områden:

- Hållbar energiförsörjning – Söderenergis samhällsuppdrag
- Attraktiv arbetsplats – arbetsglädje som främjar hälsa
- Affärsetik – att ställa krav på både bolaget och dess leverantörer

Härutöver finns ett antal strategier, policyer och upprättade riktlinjer som tydligt anknyter till hållbarhetsbegreppets olika dimensioner.<sup>1</sup> Avseende ekonomisk hållbarhet har bolaget en finanspolicy samt en riskpolicy för hantering av prisrisker i energiaffären. Rörande social hållbarhet finns ett flertal personalstrategiska styrdokument. Majoriteten av de styrande dokumenten berör hållbarhet i vid bemärkelse och berör samtliga dimensioner, såsom kommunikationspolicy, riktlinje för inköp och uppförandekod för leverantörer.

Samtliga policyer (finanspolicy, kommunikationspolicy, riskpolicy för hantering av prisrisker i energiaffären, säkerhetspolicy och hållbarhetspolicy) är beslutade av styrelsen. Samtliga riktlinjer är godkända och antagna på tjänstemannanivå.

Bolagets värdegrund, vision och uppdrag förankras och bryts ner i verksamheterna genom olika Teamuppdrag, vilka beskrivs närmre i avsnitt 5.2.

Vidare har bolaget ledningssystem för miljö och arbetsmiljö enligt ISO 14001 respektive 45001.

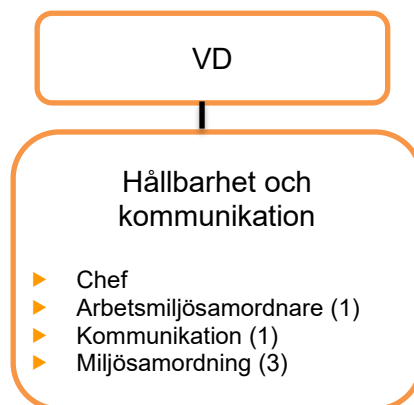
#### 3.2. Roll- och ansvarsfördelning avseende hållbarhet

Hållbarhetsfrågorna ses som en röd tråd i bolagets styrande direktiv, och av intervjuerna framgår att samtliga verksamheter inom bolaget arbetar med hållbarhet ur olika perspektiv. Respektive chef ansvarar för sin verksamhet, och att hållbarhetsperspektiven beaktas. Inom produktion kan det exempelvis handla om anläggningarna, miljö, säkerhet m.m.

Enheten för hållbarhet och kommunikation ligger direkt under VD och består av fem personer utöver hållbarhets- och kommunikationschef. Enheten fungerar som både intern myndighet avseende hållbarhetsfrågor samt stöd till chefer och medarbetare i organisationen. Härutöver finns möjligheter att anlita extern expertis vid behov. I nedan bild illustreras vilka kompetenser som ingår i enheten:

---

<sup>1</sup> Vi har tagit del av: Inköp, Riskpolicy för hantering av prisrisker i energiaffären, Finanspolicy, Uppförandekod för leverantörer, Kommunikationspolicy, Riktlinje för fordon, Kränkande särbehandling, Hot och våld, Gåvor och uppvaktningar, Alkohol- och drogmisbruk, Mångfald och likabehandling, Personalstrategi



Intervjuade lyfter fram att samspelet mellan enheten och övriga verksamheter finns, men att det även finns utvecklingspotential. Alla frågor ska kanaliseras ut via cheferna i ledningsgruppen och vidare ut i organisationen.

## 4. Integration av hållbarhetsfrågor i verksamheten

### 4.1. Riskanalyser

I arbetet med risköversyn inom ramen för affärsplanen har riskanalys och riskvärdering genomförts på bolagsnivå. Riskanalysen inbegriper riskkartläggning och sannolik- och väsentlighetsbedömning. Riskområdena inbegriper strategiska risker, legala och politiska risker, marknads- och finansiella risker, kommunikationsrisker, operativa risker, risker kopplade till medarbetare, miljörisker (ISO14001), risker kopplade till arbetsmiljö (ISO 45001) samt risk för oegentligheter och korruption. Vi har tagit del av den slutliga riskmatrisen för 2021.

Bolaget markerar ekonomisk, social och ekologisk hållbarhet som dimensioner för identifierade risker. Under senaste åren har fokus enligt intervjuade även legat på att identifiera *alla* risker, inte bara de mest prioriterade. På avdelnings- och enhetsnivå arbetar bolaget med risklistor, som bryts ner per verksamhet.

Söderenergis hållbarhetsarbete utgår från en intressent- och väsentlighetsanalys, som genomfördes 2019 och ska genomföras igen under 2022. De intressenter som tidigare bidragit med synpunkter innefattar (*exempel inom parentes*):

- Styrelse
- Medarbetare
- Kunder (*Telge Nät och SFAB samt nyckelkunder*)
- Leverantörer och entreprenörer
- Samarbetspartners (*EFO, Stockholm Exergi, Norrenergi*)
- Samhället (*kommunen*)

Väsentlighetsanalysen bygger på de områden som intressenterna ansåg ha störst betydelse, tillsammans med den prioritering som gjordes i en workshop med Söderenergis ledningsgrupp. Resultatet är följande områden:

Hållbar energiförsörjning	Affärsetik	Säker och attraktiv arbetsplats
<ul style="list-style-type: none"> <li>▶ Konkurrenskraftig och miljömässigt uthållig fjärrvärme och el</li> <li>▶ Miljötjänsten</li> <li>▶ Avgiftning</li> <li>▶ Minskad klimatpåverkan</li> </ul>	<ul style="list-style-type: none"> <li>▶ Långsiktigt lönsamt företag</li> <li>▶ Resursanvändning</li> <li>▶ Lokal miljöpåverkan</li> <li>▶ Transparens och spårbarhet</li> <li>▶ Antikorruption och god affärsetik</li> <li>▶ Val av bränsle</li> </ul>	<ul style="list-style-type: none"> <li>▶ Arbetsmiljö</li> <li>▶ Mångfald och jämställdhet</li> <li>▶ Hälsa och säkerhet</li> </ul>

Intervjuade beskriver ett strukturerat och gediget riskanalyserbete, men att det ständigt är aktuellt att ompröva identifierade riskområden och dess prioritet. Ett exempel som nämns är t.ex. en granskning som genomfördes av Skogsstyrelsen under 2021, som påvisade riskaspekter kopplat till följsamhet till Timmerförordningen.<sup>2</sup> Förordningen stipulerar att alla trävaror som hanteras ska kunna garanteras avseende att det är legalt avverkad skog och att det inte finns korruption i något led. Detta kräver att leverantören kan uppvisa hållbarhetsbesked, vilket är en risk hos flera utländska leverantörer. Noggrannhet i mottagning och provtagning av avfall är ytterligare ett viktigt område för att säkra korrekt hantering och motverka korruption. Antalet regelverk ökar med tiden, och intervjuade påpekar att verksamheten är väldigt regeltung för sin storlek. Det pågår ständigt en avvägning av hur arbetet med kontroller ska genomföras på bästa sätt.

#### 4.2. Kommunikation av hållbarhetsfrågorna

Affärsplanen innehåller en omvärldbeskrivning och en nulägesanalys, samt ger inriktning för bolagets arbete på fem års sikt och konkreta mål för det kommande året. Baserat på bland annat identifierade risker, miljöaspekter och resultat från medarbetarenkäter utarbetas och uppdateras planen årligen.

Mål och åtgärder i affärsplanen bryts sedan ned till mätbara mål och handlingsplaner i teamuppdrag för respektive avdelning. Alla avdelningars och enheters Teamuppdrag innehåller hållbarhetsmål, vilka bryts ner inom respektive verksamhet.

Väsentlig information kommuniceras via intranätet Portalen, och personalinformationsmöten genomförs 7-8 gånger/år. Dessa har under 2020-2021 varit digitala.

Bolaget har en uppförandekod för leverantörer, som innehåller tydliga hållbarhetsdimensioner. Det finns även en bilaga som läggs till varje avtal, där bolagets krav avseende miljö och arbetsmiljö vid dess anläggningar tydliggörs. Vi har även tagit del av ett urval av upphandlingsunderlag, där hållbarhet vävs in som ett tydligt kriterium.

Vidare genomförs kontroller av leverantörer med olika intervall – utifrån hur affärsrelationerna löper på och hur leveransen fungerar. Dokumentationen avseende uppföljningen varierar i utförlighet och format.<sup>3</sup> Ett område som bolaget tagit initiativ till är sociala krav. Där bolaget exempelvis använder rederier med utlandsflagg, finns inga rättigheter att gå ombord och kontrollera arbetsförhållanden på fartygen. Här har enligt uppgift ett samarbete initierats tillsammans med andra bolag genom samarbetsorganet EFO.

<sup>2</sup> EU:s timmerförordning ska motverka handel med olagligt avverkat virke och trävaror från sådant virke inom EU. Skogsstyrelsens granskning påvisade ingen brist inom Söderenergis hantering, men belyste en risk som tidigare inte uppmärksammats.

<sup>3</sup> Arbetet med upphandling och uppföljning av leverantörer behandlas separat i lekmanrevisorernas granskningsrapport avseende upphandlingsprocessen, Revisionsrapport 2021/2.

## 5. Återrapportering

### 5.1. Uppföljning och utvärdering av hållbarhetsrelaterade mål

Uppföljning av respektive Teamuppdrag på avdelnings- och enhetsnivå (del av ordinarie målstyrning) sker regelbundet på så kallade tavelmöten, så att korrigerande åtgärder kan vidtas. Härutöver sker uppföljning genom avvikelshanteringssystemet C2 för miljö respektive arbetsmiljö.

Arbetet med miljö-, resurs- och arbetsmiljöfrågor sker enligt de internationella standarderna ISO 14001 och ISO 45001. Uppföljningen av arbetet är en central del. Den sker bland annat genom interna och externa revisioner samt vid regelbundna genomgångar i ledningsgruppen där bolaget utvärderar hur det systematiska arbetet fungerar och om policys samt riktlinjer följs. Genom dessa ledningssystem identifieras systematiskt risker rörande arbetsmiljö och bolagets betydande miljöaspekter.

En löpande uppföljning sker också genom rapportering till tillsynsmyndigheter och uppföljning av olika tillstånd för verksamheten.

Härutöver sker uppföljning i form av:

- Löpande uppföljning ledningsmöten
- Ledningens genomgång (4ggr/år)
- Löpande mätning av personalens mående i Health Watch (verktyg från Karolinska Institutet, som utvecklades under pandemin)
- Medarbetarenkäter
- Inspektioner och uppföljning av uppförandekoder inköp
- Årsredovisning och finansiell revision

### 5.2. Återrapportering till styrelsen

För 2021 är årsredovisningen för första gången helt integrerad med bolagets hållbarhetsredovisning.

VD har en stående punkt med rapporteringar vid styrelsemöten. Vid genomgång av sammanträdesprotokoll från 2021 noteras att utöver behandling av års- och hållbarhetsredovisning så behandlas hållbarhetsdimensioner löpande i olika ärenden.



## 6. Svar på revisionsfrågor

Revisionsfråga	Svar
Vilka krav eller riktlinjer avseende hållbarhetsarbetet förekommer i bolagets egna styrdokument, utöver ägardirektiven?	Hållbarhetsperspektiv noteras som en röd tråd i flera av bolagets policyer och riktlinjer. Vidare finns en av styrelsen beslutad hållbarhetspolicy.  Krav som anknyter till hållbarhet finns både utifrån lagstiftning, myndighetsföreskrifter, branschgemensamma standarder och internationella standarder såsom ISO.
Sker ändamålsenliga riskbedömningar med avseende på hållbarhetsrelaterade risker? Hur hanteras dessa risker?	Ja, i allt väsentligt. Bolaget markerar ekonomisk, social och ekologisk hållbarhet som dimensioner för identifierade risker. Under senaste åren har fokus enligt intervjuade även legat på att identifiera <i>alla</i> risker, inte bara de mest prioriterade.  Söderenergis hållbarhetsarbete utgår från en intressent- och väsentlighetsanalys, som genomfördes 2019 och ska genomföras igen under 2022.
Bedöms bolagets hållbarhetsrelaterade mål vara tydligt kommunicerade och integrerade inom bolagets olika verksamheter?	Ja, i allt väsentligt. Det finns en tydlig struktur för hur mål och uppdrag bryts ner i respektive verksamhet. De underlag vi tagit del av påvisar hur hållbarhetsdimensionerna ska beaktas.
Vilken roll- och ansvarsfördelning finns med avseende på bolagets hållbarhetsarbete?	Enheten för hållbarhet och kommunikation ligger direkt under VD och består av fem personer utöver hållbarhets- och kommunikationschef. Enheten fungerar som både intern myndighet avseende hållbarhetsfrågor samt stöd till chefer och medarbetare i organisationen. Härutöver finns möjligheter att anlita extern expertis vid behov. Alla frågor ska kanaliseras ut via cheferna i ledningsgruppen och vidare ut i organisationen.
Finns en ändamålsenlig återrapportering till styrelsen och uppföljning av styrelsen?	Ja, i allt väsentligt. Styrelsen behandlar löpande hållbarhetsfrågor utifrån bolagets kärnuppdrag och VD:s löpande informationspunkter.
Hur mäts och utvärderas de hållbarhetsrelaterade målen inom bolaget?	Uppföljning av respektive Teamuppdrag på avdelnings- och enhetsnivå. Härutöver sker uppföljning genom avvikelshanteringssystemet C2 för miljö respektive arbetsmiljö. Arbetet med miljö-, resurs- och arbetsmiljöfrågor sker enligt de internationella standarderna ISO 14001 och ISO 45001. Uppföljning sker bland annat genom interna och externa revisioner samt vid regelbundna genomgångar i ledningsgruppen.  En löpande uppföljning sker också genom rapportering till tillsynsmyndigheter och uppföljning av olika tillstånd för verksamheten.

Södertälje den 17 februari 2022

Anja Zetterberg  
Certifierad kommunal revisor  
EY

## Källförteckning

### Intervjuade funktioner:

- ▶ VD
- ▶ Hållbarhets- och kommunikationschef
- ▶ Chef bränsleförsörjning
- ▶ Inköps- och lagerchef

### Dokument:

- ▶ Affärsplan 2021-2023
- ▶ Års- och hållbarhetsredovisning 2021
- ▶ Hållbarhetspolicy
- ▶ Finanspolicy
- ▶ Kommunikationspolicy
- ▶ Riskpolicy för hantering av prISRISKER I ENERGIÄFFÄREN
- ▶ Säkerhetspolicy
- ▶ Riktlinjer
  - Alkohol och drogmissbruk
  - Anställnings- och avlöningsvillkor
  - Fackligt arbete och partsammansatta grupper
  - Gåvor och uppvaktningar
  - Hot och våld
  - Kränkande särbehandling
  - Personalstrategi
  - Fordon
  - Sexuella trakasserier
- ▶ Riktlinje inköp
- ▶ Riskmatris Söderenergi 2021
- ▶ Teamuppdrag ledningsgruppen
- ▶ Teamuppdrag bränsleförsörjning
- ▶ Uppförandekod leverantörer
- ▶ Bilaga till avtal – miljö- och arbetsmiljökrav vid anläggningar
- ▶ Urval av upphandlingsunderlag
- ▶ Styrelseprotokoll 2021
- ▶ Presentation av arbetet med hållbarhet, feb 2022

## Bilaga 1 – urval av ägardirektiv

Av ägardirektiven framgår att Söderenergi ska bedriva produktion av fjärrvärme och el, äga och förvalta denna, samt de fastigheter där verksamheten bedrivs. Söderenergi ska tillsammans med ägarna samordna och effektivisera bolagets verksamhet och samtidigt skapa miljömässigt positiva synergier. Bolaget ska bidra till mål som innefattar att:

- Kommunerna uppfattas som attraktiva genom att erbjuda kostnadseffektiv uppvärmning och konkurrenskraftiga energilösningar.
- Maximera produktion av kostnadseffektiv fjärrvärme genom miljötjänsten, dvs energiomvandling av avfallsbränslen (nyttiggörande och omhändertagande av avfall som ej går att återvinna).
- Avgifta samhället från tungmetaller (kvicksilver, arsenik, bly, kadmium).
- Bidra till lokal elbalans genom producerad el från kraftvärmerna.
- Minimera klimatpåverkan och bidra till ett långsiktigt hållbart samhälle.

Bolaget ska drivas på affärsmässig grund och säkerställa den långsiktiga lönsamheten i fjärrvärmeaffären. Av givna ägardirektiv finns flera som anknyter till hållbarhetsdimensionerna. Nedan lyfter vi ett urval utav dessa:

<p>Ekonomi och effektivitet</p>	<p>Söderenergi ska arbeta långsiktigt för att öka det egna kapitalet och uppnå en stark finansiell ställning</p> <p>Priserna till marknadsbolagen Telge Nät och SFAB ska regleras i en vid var tid gällande prismodell, normalt utarbetad för tre år i taget. Prismodellen ska vara beslutad av ägarna senast i juni året innan den börjar gälla. Syftet är att Söderenergi ska få täckning för de kostnader som uppstår samtidigt som det ska finnas ett incitament för Söderenergi att driva verksamheten effektivt och affärsmässigt.</p> <p>Produktionen av värme och el ska ske till lägsta möjliga kostnad, med beaktande av behovet av hög leveranssäkerhet. Bolaget ska sträva efter att finna alternativa bränslen och ytterligare utveckla bränslmixen med syfte att sänka kostnaderna. Söderenergi ska fortsätta utveckla sitt interna arbetssätt för att öka effektiviteten och sträva efter att vara ett av de fem mest klimateffektiva energibolagen i Sverige, vilket mäts i punkt 7 nedan. Bolaget ska även bidra till att förändra det svenska energilandskapet genom att vara en respekterad aktör på den publika arenan. Detta mäts genom minst en publicerad debattartikel per år.</p>
<p>Miljö och hållbarhet</p>	<p>Söderenergi ska genom aktivt och systematiskt arbete behålla sin miljöcertifiering</p> <p>Bränslen ska så långt möjligt vara förnybara och/eller återvunna. Ett normalår ska användningen av fossil eldningsolja vara mindre än 2 % för leverans till SFAB och Telge Nät. Andelen förnyelsebara och utsorterade/återvunna bränslen ska totalt, inklusive leveransen till Stockholm Exergi vara minst 97 % (avrop av effektgaranti från Stockholm Exergi exkluderad). Söderenergi ska verka för att enbart energiåtervinna plast som inte kan eller bör återanvändas, eller materialåtervinnas. I dialog med marknadsbolagen ska bolaget ska arbeta fram en plan för utfasning av rena fossila bränslen för start och stödeldning i produktionen. Restprodukter från förbränningsanläggningarna ska behandlas på ett miljöriktigt och resurseffektivt sätt. Transporter till anläggningarna ska ske effektivt och med så lite fossila inslag som möjligt.</p>
<p>Arbetsmiljö</p>	<p>Bolaget ska arbeta aktivt för att minimera riskerna för ohälsa och undvika olycksfall i arbetet. I bolaget utförs många farliga arbetsmoment och aktiviteter som kan utgöra fara. Bolaget ska ha ett starkt säkerhetsarbete och sträva efter att undvika att någon skadas eller blir sjuk på grund av sitt arbete i bolaget eller av bolagets verksamhet. Söderenergi ska genom aktivt och systematiskt arbete behålla sin arbetsmiljöcertifiering.</p>