

# Planbeskrivning

## Detaljplan för Fjället 71 och 160 inom kommundelen Sjödalen



## Antagandehandling

*Kommunstyrelsens förvaltning, april 2019*  
*Samhällsbyggnadsavdelningen*  
*NBN-2017/2596*  
*KS-2019/858*

Detaljplan för Fjället 71 och 160 inom kommundelen Sjäddalen

Standardförfarande (PBL 2010:900)

Detaljplanen har tagits fram av samhällsbyggnadsavdelningen på kommunstyrelsens förvaltning.

**Projektgrupp**

Sofia Gregorsson, Plansektionen, SBA, KSF

Anton Sjöblom, Mark- och exploateringssektionen, SBA, KSF

Emma Lidell, Trafik- och landskapssektionen, SBA, KSF

Chris Chong, Plansektionen, SBA, KSF (miljöplanerare)

---

# Innehåll

<b>Sammanfattning</b>	<b>4</b>
Planens syfte och huvuddrag	4
Behov av miljöbedömning	4
Genomförande	4
<b>Detaljplan</b>	<b>5</b>
Planens syfte och huvuddrag	5
Plandata	5
Tidigare ställningstaganden	5
Planens förenlighet med miljöbalken	7
Förutsättningar, förändringar och konsekvenser	8
<b>Genomförande</b>	<b>29</b>
Organisatoriska frågor	29
Fastighetsrättsliga frågor	30
Ekonomiska frågor	31
Tekniska frågor	32
Administrativa frågor	32

## **Sammanfattning**

### **Planens syfte och huvuddrag**

Syftet med planen är att möjliggöra en förskola för ca 160 barn på fastigheterna Fjället 71 och Fjället 160. Syftet är även att skapa flexibilitet genom att ange användningen skola och en större byggrätt än vad en förskola för 160 barn kräver.

På fastigheten Fjället 160 finns en befintlig förskola med en byggnad bestående av en våning avsedd för ca 80 barn. Då det råder brist på förskoleplatser i området är förslaget att riva befintlig byggnad och uppföra en ny bestående av två våningar.

### **Behov av miljöbedömning**

Ett genomförande av planen bedöms inte medföra betydande miljöpåverkan. Upprättande av detaljplan behöver därför inte kompletteras med miljöbedömning enligt miljöbalken (MB) och plan- och bygglagen (PBL).

### **Genomförande**

Planarbetet sker med standardförfarande enligt plan-och bygglagen SFS 2010:900 i dess lydelse efter 2 januari 2015. Detaljplanens genomförandetid är 5 år. Ett intentionsavtal har upprättats mellan kommunen och Huddinge Samhällsfastigheter AB. I samband med planläggningen kommer ett mark- och genomförandeavtal träffas mellan kommunen och Huddinge Samhällsfastigheter AB för att i detalj reglera frågor om ansvars- och kostnadsfördelning samt övriga genomförandefrågor.



## Detaljplan

### Planens syfte och huvuddrag

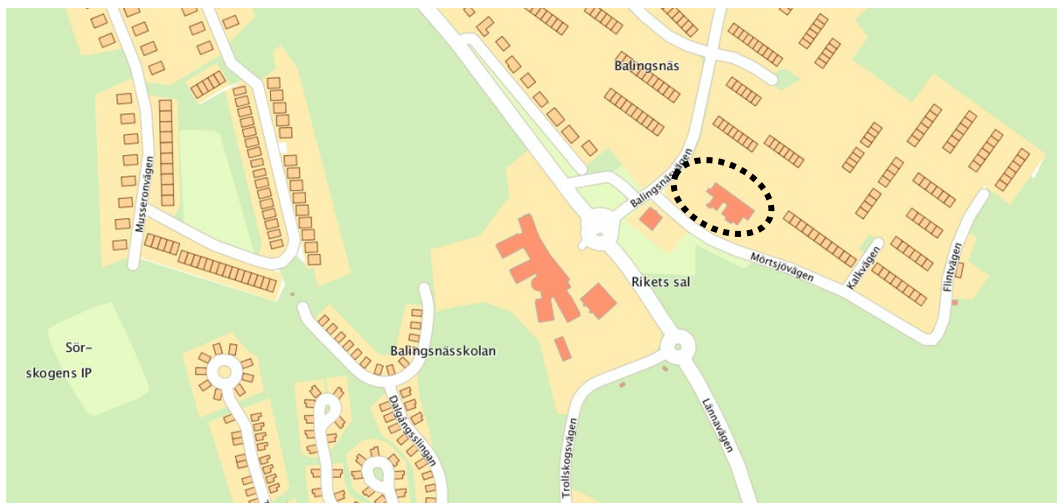
Syftet med planen är att möjliggöra en förskola för ca 160 barn på fastigheterna Fjället 71 och Fjället 160. Syftet är även att skapa flexibilitet genom att ange användningen skola och en större byggrätt än vad en förskola för 160 barn kräver.

På fastigheten Fjället 160 finns en befintlig förskola med en byggnad bestående av en våning avsedd för ca 80 barn. Då det råder brist på förskoleplatser i området har fastighetsägaren, Huddinge Samhällsfastigheter AB, inkommit med ett förslag att riva den befintliga byggnaden och uppföra en ny byggnad som rymmer fler förskoleplatser. För att möjliggöra en större gård till förskolan anger planförslaget användningen skola även på den intilliggande fastigheten Fjället 71 som ägs av kommunen men i samband med genomförandet av detaljplanen kommer överlåtas till Huddinge Samhällsfastigheter AB.

### Plandata

#### Lägesbestämning, areal och markägoförhållanden

Planområdet är ca 8000 kvm stort och utgörs till största del av fastigheten Fjället 160 men även av Fjället 71. Fjället 160 ägs av Huddinge Samhällsfastigheter AB och Fjället 71 ägs av Huddinge kommun.



*Orienteringsbild. Planområdets geografiska läge i Balingsnäs är markerat.*

### Tidigare ställningstaganden

#### Regionplan

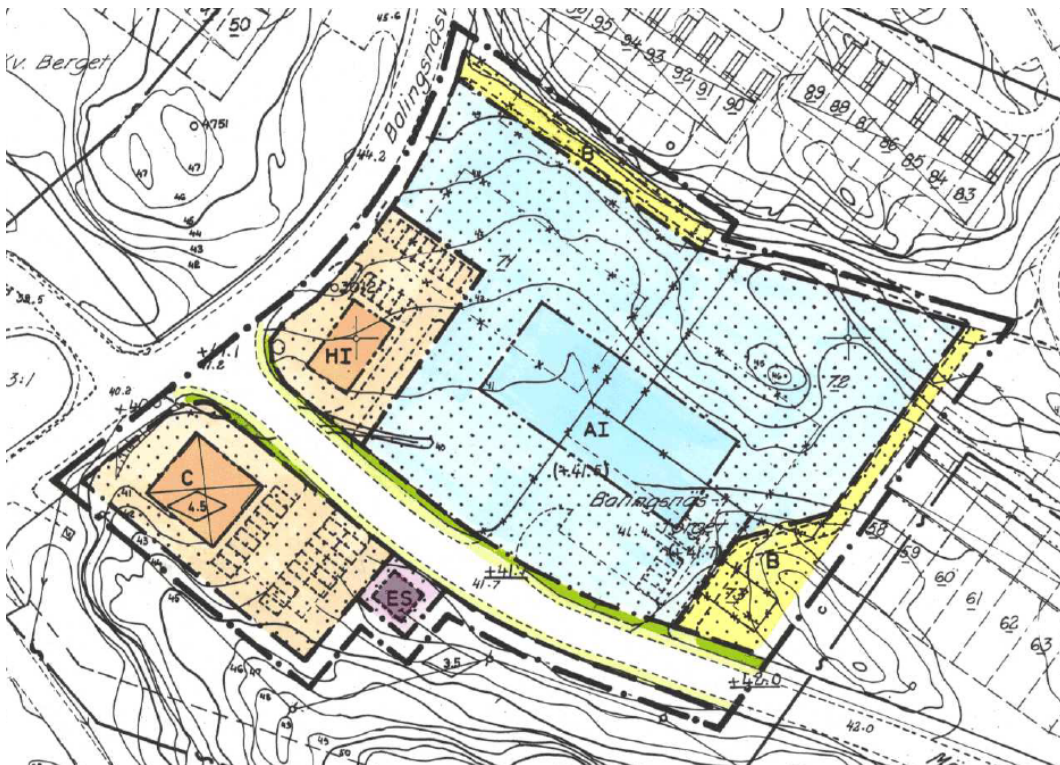
I RUF 2010 är planområdet utpekad som övrig regional stadsbyggd vilket innefattar områden med lägre tillgång till kollektivtrafik. I dessa områden kan viss fortsatt bebyggelseutveckling förväntas. Detaljplanen stämmer överens med RUF 2010.

## Översiktsplan

I Översiktsplan 2030 anges planområdet som sekundär förtätnings- och utbyggnadsområde med bebyggelseutveckling längs kollektivtrafikstråk. Detaljplanen stämmer överens med översiktsplanen.

## Detaljplaner, områdesbestämmelser och förordnanden

För planområdet gäller detaljplanen Förslag till ändring av del av stadsplanen Balingsnäs VI, Kv. Fjället. Planen har aktsnummer 0126k-10203 och vann laga kraft 1979. Planen tillåter allmänt ändamål på Fjället 160 och handel på Fjället 71. Bebyggelse om högst en våning tillåts och största delen av båda fastigheterna består av prickad mark. Genomförandetiden har gått ut.



*Gällande detaljplan från 1979*

## Planuppdrag och program för detaljplanen

Projektet finns med i Plan för samhällsbyggnadsprojekt 2017-2019 och även kommunens plan för samhällsbyggnad och lokalförsörjning 2018-2020 med utblick till 2031. 20 november 2017 gav natur- och byggnadsnämnden plansektionen i uppdrag att, genom standardförfarande och på sökandes bekostnad, upprätta detaljplan för fastigheterna Fjället 160 och 71.

Ett intentionsavtal är upprättat mellan Huddinge Samhällsfastigheter AB och Huddinge kommun och beslutat i kommunstyrelsen 7 februari 2018. Ett mark- och genomförandeavtal ska upprättas mellan parterna och godkännas i kommunstyrelsen i samband med att detaljplanen antas.

### **Planens förenlighet med miljöbalken**

Markanvändningen i planen är förenlig med bestämmelserna om hushållning med mark- och vattenområden enligt 3 och 4 kap. MB.

Vid planering ska kommuner och myndigheter iaktta miljökvalitetsnormer enligt 5 kap. 3 § MB. Miljökvalitetsnormer meddelas av regeringen och är föreskrifter om kvaliteten på mark, vatten, luft och miljön i övrigt om det behövs för att varaktigt skydda människors hälsa eller miljön eller för att avhjälpa skador på eller olägenheter för människors hälsa eller miljön. Det finns i dag miljökvalitetsnormer för utomhusluft, vattenförekomster, fisk- och musselvatten samt omgivningsbuller.

Det bedöms inte finnas behov av att göra en miljöbedömning enligt förordningen (1998:905) om miljökonsekvensbeskrivningar. Betydande miljöpåverkan bedöms inte bli följden av planens genomförande.

### **Behovsbedömning**

Enligt 4 kap. 34 § plan- och bygglagen ska en miljökonsekvensbeskrivning för en detaljplan upprättas om detaljplanen kan antas medföra en betydande miljöpåverkan.

Med beaktande av kriterierna i bilaga 2 och 4 i förordningen (1998:905) om miljökonsekvensbeskrivningar, ska kommunen göra en behovsbedömning och ta ställning till om ett genomförande medför en betydande miljöpåverkan eller inte.

#### *Planen*

Detaljplanen möjliggör utökning av förskoleverksamhet på ett område där det råder brist på förskoleplatser. Planområdet är ca 8000 kvm stort och innebär ökad tillåten exploatering i form av en större byggnad för skola/förskola. Detaljplanen innebär även att ca 1000 kvm som tidigare var planlagd för handel men inte genomförd nu planläggs för skolverksamhet.

#### *Platsen*

Platsen innehåller en befintlig förskola med en byggnad på ca 1000 kvm byggnadsarea. Tillhörande gård består av lekytor, hårdgjorda ytor för infart och parkering och en del träd. Förutom fastigheten för förskolan består planområdet även av en fastighet avsedd för handel men som är obebyggd och används av förskolans verksamhet. Marken bedöms inte utgöra risk för eventuella markföroreningar

#### *Påverkan*

Planen bedöms inte medföra risker för människors hälsa eller miljön.

Den ökade tillåtna exploateringen innebär att en högre byggnad än den befintliga kan uppföras. Byggnadsarean och mängden hårdgjorda ytor förändras endast marginellt. En utökning av verksamheten från ca 80 förskolebarn till ca 160 förskolebarn innebär en viss ökning i mängden trafikrörelser till och från förskolan men påverkan i form av buller på grund av ökad trafik bedöms vara försumbar.

Förändringen av markanvändningen, andelen av grönytor och hårdgjorda ytor, inom planområdet är liten. En dagvattenutredning redogör för åtgärder som krävs för att uppsatta miljökvalitetsnormer för recipient uppfylls. Detaljplanen redogör även för vilken påverkan som görs på befintliga natur- och ekologiska värden och vilka åtgärder som kan tillämpas för att kompensera för dessa.

### Sammanfattning och motiverat ställningstagande

Med hänvisning till nedanstående miljöbeskrivning under rubriken "Förutsättningar, förändringar och konsekvenser" bedöms ett genomförande av planen inte medföra betydande miljöpåverkan. Upprättande av detaljplanen behöver därför inte kompletteras med miljöbedömning enligt MB och PBL.

### Förutsättningar, förändringar och konsekvenser

#### Natur

##### *Mark och vegetation*

Planområdet består av en skolgård med stor del gräsytor och lektytor med utspridda träd, samt asfalterad parkering. På baksidan av förskolebyggnaden finns också sammanhängande naturmark på en kulle med skogskaraktär. Den nya detaljplanen kommer innebära samma typ av mark och vegetation men med viss justering då den nya förskolebyggnaden kan placeras närmre Mörtsjövägen än vad gällande detaljplan anger.

##### *Naturvärden och ekologisk kompensation*

Planområdet är inte utpekade i Huddinges grönstrukturplan.

En inventering av planområdets ekologiska värden har genomförts av miljöstrateg och landskapsarkitekt hos Huddinge Samhällsfastigheter. Inventeringen visar på att naturmarken består av många större träd bakom förskolan som är bevarandevärda. En planbestämmelse anger att marken där inte får förses med byggnad vilket minskar risken för att träden tas ner. Lekutrustning med tillhörande lekstugor får ändå uppföras för att gården ska gå att nyttja i stor utsträckning.

På framsidan av förskolan har kommunens ekologer bedömt att en alm och en sälg är bevarandevärda på grund av att alm är rödlistad och sälg är värdefull för insekter. Dessa kommer inte kunna bevaras när den nya byggnaden uppförs och ska därför kompenseras med en ny alm och en ny sälg inom planområdet.

Övriga bevarandevärda träd som identifierats på skolgården är ett större äppelträd och två mindre ekar. Dessa träd ska så långt som möjligt bevaras. Om de inte kan bevaras under detaljplanens genomförande ska de kompenseras.

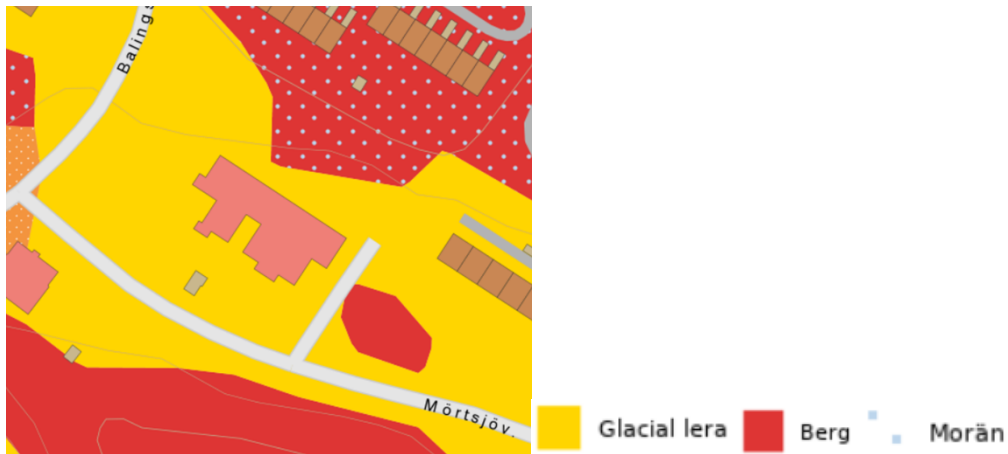
De ekologiska värden som försvinner i och med genomförande av planen ska kompenseras genom nyplantering av träd och buskar med frukt eller bär, odlingsytor och faunadepåer i form av död ved, småfågelboholkar, humlebon och insektholkar. Kompensationsåtgärderna säkerställs genom avtal mellan kommunen och exploatören.

### *Rekreation och friluftsliv*

Planområdet ligger i närheten av naturreservatet Ormlången som erbjuder rekreation och friluftsliv.

### *Geologiska förhållanden*

Enligt Sveriges Geologiska Undersökningars (SGU) hemsida består planområdet av främst glacial lera men även lite berg med ett tunt eller osammanhängande lager av morän.



*Jordarter enligt SGUs hemsida.*

En översiktlig geoteknisk undersökning (Cowi 2018-03-02) har gjorts för att fastställa markförhållandena på planområdet för byggande av ny förskolebyggnad. Planområdet sluttar svagt mot söder och utgörs av skogs- och naturmark, berg i dagen samt asfalterade ytor. Jordlagren i området utgörs av fyllningsjord och lera ovan friktionsjord på berg. Bergsytan under jordlagren varierar mellan 2,1 m till 17,1 m under befintlig markyta.

I utredningen undersöks tre alternativa placeringar av den nya förskolebyggnaden. Den placering som är tänkt att genomföras, längst i söder, medför preliminärt behov av pålgrundläggning.

### *Risk för ras och skred*

En översiktlig kartering över förutsättningarna för ras, skred och erosion har gjorts av SGI, SGU, MSB, SMHI samt Lantmäteriet

(<http://gis.swedgeo.se/rasskrederosion/>). Enligt karteringen sammanfaller inte aktsamhetsområdena med förutsättningarna för skred i finkornig jordart med planområdet. Inga tidigare ras, skred eller andra jordrörelser finns heller för planområdet. Av klimat- och sårbarhetsutredning från 2012 för hela kommunen utpekas inga stabilitetsproblem i planområdet och den geotekniska utredningen konstaterar även att det inte föreligger några stabilitets- eller sättningsproblem i området idag. Utifrån ovan nämnda uppgifter för planområdet bedömer kommunen att ett genomförande av detaljplanen inte innebär risk för ras eller skred.





*Gula områden visar aktsamhetsområden med förutsättningar för skred i finkornig jordart. Planområdet är markerat med svart cirkel.*

#### **Markradon**

Byggnader för förskola eller skola och andra allmänna byggnader där människor vistas mer än tillfälligt bör uppföras radonsäkert. Inga radonmätningar har utförts på platsen. Ansvaret för att bedöma den faktiska radonrisken på varje byggplats och vidta tillräckliga skyddsåtgärder åligger den som ska bygga.

#### **Hydrologiska förhållanden**

Planområdet ligger inom Tyresåns avrinningsområde och avvattnas till sjön Ormlången söder om planområdet. Ormlången ligger söder om planområdet med en area på ca 3 kvadratkilometer.

Grundvattennivån är marknära i området. Grundvattennivån uppmättes vid 1,2 m under befintlig markyta av den geotekniska undersökningen. Om genomförande av planen innebär påverkan på grundvattennivå, t.ex. om dagvatten behöver pumpas vid schaktning, krävs tillstånd för vattenverksamhet hos mark- och miljöövervakningen i enlighet med kapitel 11 Miljöbalken.

En hydrogeologisk undersökning (COWI, 2018-08-31) har tagit fram för att säkerställa grundvattenförhållandena i området samt om planerad byggnation kan innebära en påverkan på grundvattennivåerna samt dess eventuella påverkan på omgivningen. Utredningen visar på att grundvattnet varierar kraftigt över året och uppmättes under perioden februari till augusti som maximalt 2,5 meter under markytan men torrskorpelera som återfinns i större djup indikerar att grundvattennivån tidigare varit på ännu djupare lägen. Tillfällig grundvattenbortledning vid dessa djup bedöms inte påverka omgivningen då marken är anpassad till dessa fluktuationer i naturliga förhållanden.

Den nya förskolebyggnaden planeras att grundläggas med pålar och kräver då enbart markarbeten på ett ytligt skick av marken. Risker med anledning av eventuell grundvattensänkning är skador på byggnader och ledningar kring planområdet. Risken för skador bedöms som små då byggnaderna är grundlagda ner till berg och ledningar endast skulle påverkas kortvarigt.

Kommunen bedömer därför att genomförandet av detaljplanen inte kommer medföra en påverkan på omgivningen som kan skada enskilda eller allmänna intressen. Det generella undantaget från krav om tillstånd för vattenverksamhet då det är uppenbart att verksamheten varken skadar enskilda eller allmänna intressen bör därför kunna tillämpas.

#### *Miljö kvalitetsnormer för vatten*

Orlången är en vattenförekomst i enlighet med EU:s vattendirektiv och omfattas av miljö kvalitetsnormer.

Normerna för vatten beskriver vilken vattenkvalitet en vattenförekomst ska ha vid en bestämd tidpunkt. Huvudregeln är att ingen vattenförekomsts status får försämrats, den ska istället förbättras eller bevaras. Miljö kvalitetsnormer klassas inom två områden för vattenförekomster, ekologisk status och kemisk status. Orlången har enligt Vatteninformationssystem Sverige (VISS) följande statusklassificering:

Vattenförekomst	Ekologisk status		Kemisk status	
	Status (dagsläge)	MKN (framtida mål)	Status (dagsläge)	MKN (framtida mål)
<b>Orlången SE656833- 162888</b>	Otillfredsställande ekologisk status	God ekologisk status 2027	Uppnår ej god kemisk ytvatten-status	God kemisk ytvattenstatus 2027

Den sammanvägande bedömningen av ekologisk status för Orlången anger otillfredsställande status för växtplankton (näringpåverkande) och måttlig status för allmänna förhållanden (sammanvägd status för näringshalt, ljusförhållande och försurning). De ämnen som inte uppnår god kemisk status i sjön är kvicksilver, polybromerade difenylater (PBDE) och perfluoroktansulfonat (PFOS).

En dagvattenutredning (ÅF 2018-09-05) har gjorts för detaljplanen med beräkningar för olika föroreningar. Utifrån utredningen är kommunens bedömning att detaljplanens genomförande inte medför risk för försämring av vattenkvaliteten i recipienten enligt miljö kvalitetsnormerna eftersom föroreningshalterna kan renas till nivåer under de för befintlig situation med föreslagen dagvattenhantering. Se vidare avsnittet Teknisk försörjning, Dagvatten.

#### *Markavvattning*

Inga markavvattningsföretag finns inom planområdet.

#### *Bebyggelse*

##### *Stadsbild*

Planområdet består idag av en förskola bestående av en envåningsbyggnad och gård som uppfördes i slutet på 1970-talet.



*Befintlig förskola. Bild från Google Maps.*

I anslutning till planområdet finns radhus som uppfördes på 1960-talet. Även en samlingslokal finns på andra sidan om Mörtsjövägen. I övrigt finns mycket naturmark i närheten.



*Bebyggelse i närheten. Planområdets ungefärliga placering är inringad.*

Den nya detaljplanen innebär att en ny förskolebyggnad bestående av två våningar kan uppföras som ersätter den befintliga byggnaden. Detta gör att byggnaden höjdmässigt kommer närmre radhusen bakom förskolans tomt. Dessa radhus är dock placerade på en höjd och kommer fortsätta att uppfattas som högre upp än förskolans byggnad. Förskolans byggnad kommer dessutom placeras närmre Mörtsjövägen än befintlig byggnad vilket skapar avstånd till bebyggelsen bakom. Den nya förskolan ligger i samma längdriktning i landskapet som kringliggande bebyggelse. Byggnadsarean på den nya förskolebyggnaden som planeras är cirka 900 kvm. Eftersom planförslaget tillåter att 20 % av marken får bebyggas finns möjligheten att i framtiden bygga ut förskolan.

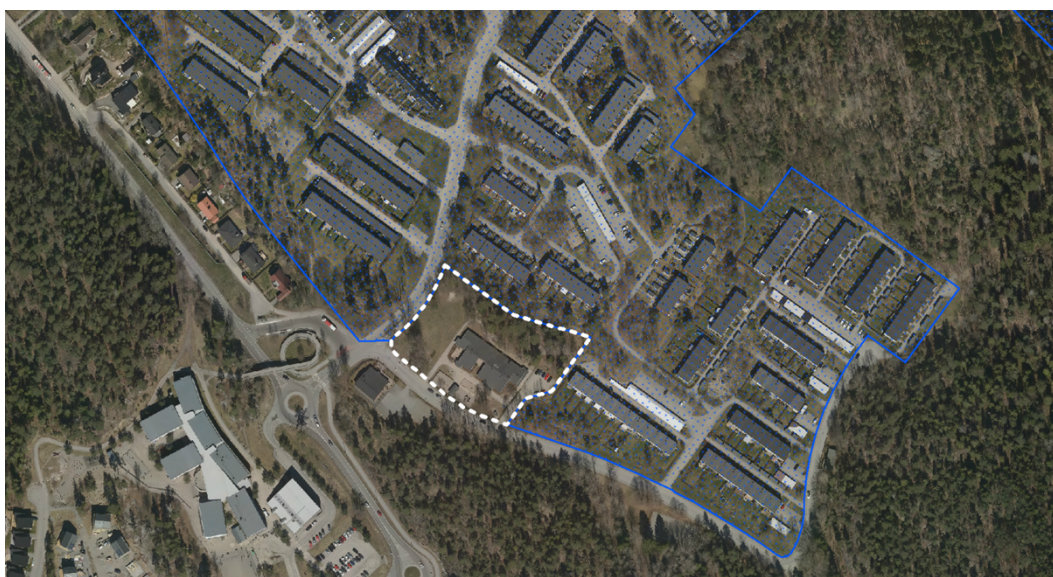




*Illustration i fågelperspektiv från väst över området. Planområdet med möjlig utformning av den nya byggnaden är inringad.*

#### *Kulturhistoriska miljöer*

Området Östra Balingsnäs bestående av småhus och radhus finns med i kommunens reviderade kulturmiljöinventering från 2004. Planområdet ingår dock inte.



*Kulturmiljöområdet Östra Balingsnäs med blå markering. Planområdet är markerat med vit streckad linje.*

Enligt kulturmiljöinventeringen utgörs de friliggande villorna av tidstypiska, individuellt utformade villor från framförallt 1950-talet, ofta väl inpassade i

terrängen. I områdets södra delar (vid planområdet) ligger välbevarade radhus från 1960-talet. Tre kvarter, med vardera sin radhustyp är goda exempel på periodens omfattande byggnation av radhus.

Bedömningen i inventeringen är att miljön utgörs av ett karaktäristiskt villaområde främst från 1950-talet kombinerat med 1960-talets enhetliga radhusbebyggelse. De små förändringarna sedan tillkomsten gör att miljön är ovanligt, entydigt präglad av de två utbyggnadsperioderna. Riktlinjer som rekommenderas är att vid tillbyggnader eller kompletteringar i småhusbebyggelsen krävs anpassning till läge, färg, form och material. Byggnadernas särdrag i form av t.ex. fasadmateriäl och takform ska respekteras. För att värna radhusbebyggelsens former, krävs respekt för enhetligheten som uttrycks bl.a. i den tidstypiska utformningen av detaljer, materialval och färgsättning.

En förskola planlades samtidigt som kringliggande villor och radhus men genomfördes aldrig. Marken var där obebyggd tills en ny detaljplan togs fram 1977 för att rymma en större förskoletomt.

Eftersom planområdet inte ingår i kulturmiljöinventeringen och den befintliga förskolan uppfördes ca 10 år senare än kringliggande bostadsbebyggelse är bedömningen att inga kulturhistoriska värden försvinner på grund av att förskolebyggnaden rivs.

Den nya förskolebyggnaden ska placeras på ungefär samma ställe som den befintliga men närmre Mörtsjövägen. Den kuperade terrängen med vegetation på baksidan av förskolan ska bevaras. Den nya förskolebyggnaden ska ta hänsyn till omgivningen vad gäller gestaltning och utformning.

#### *Fornlämningar*

Inga kända fornlämningar finns i området. Om fornlämning påträffas under arbetets gång ska arbetet i enlighet med 2 kap. 10 § kulturmiljölagen omedelbart avbrytas. Den som leder arbetet ska omedelbart anmäla förhållandet till Länsstyrelsen. Strax intill planområdet, på fastigheten Berget 51 finns en känd fornlämning, benämnd Huddinge 46:1 av Riksantikvarieämbetet.

#### *Ljusförhållanden och lokalklimat*

Den nya förskolebyggnaden kommer att placeras närmre Mörtsjövägen än befintlig byggnad. Detta innebär att gården på framsidan försvinner till förmån för en större gård på baksidan. Solstudier (Tyréns 2017-11-02) har tagits fram för den tänkta placeringen som visar att möjlighet till både sol och skugga kommer finnas med den nya utformningen. Den öppna gräsytan kommer möjliggöra för sol medan ytorna vid byggnadens fasader och bland träden ger skugga.

#### *Arbetsplatser*

En förskola för ca 160 barn bedöms generera cirka 35 årsarbeten. Om all byggrätt i detaljplanen utnyttjas kan fler arbetsplatser tillkomma. Bedömningen är en uppskattning och antalet årsarbeten kan variera över tid och beroende på verksamhetens karaktär och omfattning.



### *Tillgänglighet*

Förskolebyggnaden ska vara tillgänglig och användbar för personer med rörelse- eller orienteringsnedsättningar, vilket prövas i bygglov. Alla barn oavsett funktionsvariationer ska kunna använda samma entré till förskolan.

### *Gestaltning*

Den nya förskolebyggnaden är tänkt att ta upp ungefär samma yta som befintlig byggnad men utformas högre och placeras närmre Mörtsjövägen. Detaljplanen möjliggör en större byggnad än det som är tänkt att genomföras i dagsläget. Längdriktning på byggnaden i landskapet är samma som kringliggande bebyggelse.

Den nya skolan är tänkt att utformas med sadeltak, vilket finns representerat i området, men ändå får förskolan att annonsera sig något mot majoriteten av radhuslängorna med låglutande tak. Likt den befintliga förskolan är den nya förskolan också av en annan typologi.



*Illustration över möjlig utformning av förskolan. Vy från Mörtsjövägen i väst.*

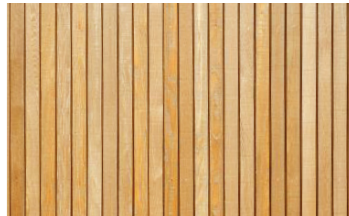


*Illustration över möjlig utformning av förskolan. Vy från gården i nordöst.*

Fasadmaterialet som föreslås på den nya förskolan är en röd fibercementskiva lagd i ett diagonalmönster, med träpartier och fönster i en ockragul kulör. Den röda kulören knyter an till kringliggande bebyggelse och träpartierna i avvikande kulör är också en referens till befintlig radhusbebyggelse.



Falsat plåttak/ pannplåt



Laserat/målat trä



Fibercement, röd

### *Offentlig service*

Den nya detaljplanen kommer bidra till kringliggande områdets behov av förskoleplatser. Upptagningsområdet är stort och sträcker sig över Balingsnäs, Gladö kvarn och Lissma.

### *Kommersiell service*

Den nya detaljplanen innebär att fastigheten Fjället 71 får en ändrad användning från handel till skola. Fastigheten är ca 1000 kvm och obebyggd. Närmsta kommersiella service finns i Huddinge centrum, ca 3 km från planområdet.

### *Lek och rekreation*

Inom planområdet kommer det fortsatt finnas goda möjligheter för lek och rekreation för barnen på förskolan.

Eftersom planförslaget innebär att fler barn kommer vistas på förskolans gård minskar mängden friyta per barn. I dagsläget finns ca 80 barn på förskolan som har en total friyta på ca 6400 kvm, d.v.s. ca 80 kvm per barn. I den ytan ingår dock fastigheten Fjället 71 på 1050 kvm som är planlagd och ägs av Huddinge kommun men används av förskolan.

I planförslaget tillåts byggnadsarean ta upp maximalt 20% av fastighetsarean. Med den situationsplan som är tänkt att genomföras för 160 barn (se alternativ 2 under avsnittet parkering, varumottagning och utfarter nedan) skapas en sammanhängande friyta på ca 6100 kvm vilket då motsvarar ca 38 kvm per barn.

Områden för lek och rekreation finns även i närheten av planområdet i Orlångens naturreservat och närliggande lekparker.

### *Barnperspektivet*

En barnkonsekvensanalys (BKA) har tagits fram av plansektionen i samarbete med projektgruppen på samhällsbyggnadsavdelningen och Huddinge Samhällsfastigheter AB. BKA:n består av kartläggning av förutsättningar, barndialog och analys av planförslaget. Barndialogen skedde med barn, föräldrar och pedagoger på förskolan Balingsnäs i januari 2018. Föräldrar och pedagoger

fick med hjälp av flygbilder peka ut positiva och negativa platser. Barnen fick gå runt på gården och visa sina favoritplatser.

### **Gator och trafik**

Detaljplanen innebär en ökning av transportrörelser på grund av utbyggnaden av förskolan. En trafikutredning (Tyréns 2018-05-15) har gjorts där uppskattningen är att Mörtsjövägen idag har ca 200 fordon per dygn (ÅDT) men efter planerad exploatering kommer ha ca 310 fordon per dygn (ÅDT). Balingsnäsvägen (norr om korsningen med Mörtsjövägen) har uppskattats idag ha ca 400 fordon per dygn (ÅDT) men i framtiden kommer ha 450 fordon per dygn (ÅDT).

### **Gångtrafik**

Planområdet nås via Mörtsjövägen som ansluter från Balingsnäsvägen. Båda vägarna har separerad gångbana på båda sidor om körbanan och som uppfyller Huddinges gångplans standard. Lännavägen som Balingsnäsvägen ansluter till har en separerad gång- och cykelbana. En bro över Lännavägen ansluter planområdet till sydvästra Balingsnäs.

### **Cykeltrafik**

Planområdet nås via cykel från Lännavägen som är utpekad som ett huvudcykelstråk i kommunens cykelplan. Lännavägen har separerad gång- och cykelbana. En bro över Lännavägen ansluter planområdet till sydvästra Balingsnäs. Cykling på Balingsnäsvägen och Mörtsjövägen sker i blandtrafik. Små barn har rätt att cykla på gångbanan.

### **Kollektivtrafik**

Planområdet ligger inom zon C, vilket innebär att det ligger över 1200 meter från spårbunden kollektivtrafik. Närmsta busshållplats är Balingsnäs, ca 100-200 meter från planområdet. Från hållplatsen avgår buss 709, 709Y, 744, 792 och 865. Mot Huddinge station avgår buss 744 mot Högdalen oftast, ca fyra gånger per timme i rusningstrafik, annars ca två gånger per timme.



*Planområdet och närmsta busshållplats.*

### **Biltrafik**

Planområdet är beläget i korsningen Mörtsjövägen/Balingsnäsvägen. Från omkringliggande områden nås området via Lännavägen.

### **Parkering, varumottagning, utfarter**

Infart och varumottagning sker från Mörtsjövägen. Kommunen har ett parkeringsprogram som ska följas, både för bil och för cykel.



Planområdet ligger inom zon C, vilket innebär att 3 bilparkeringsplatser per avdelning ska anläggas. Den planerade förskolan planeras att ha åtta avdelningar vilket alltså kräver totalt 24 parkeringsplatser. Minst en parkeringsplats ska vara handikappanpassad och placeras högst 25 m från entrén. Huvudregeln är att leveranser och parkering ska ske på den egna fastigheten. Nedan visas en situationsplan över hur detta skulle kunna utformas (Alternativ 1).



*Alternativ 1. Situationsplan där leverans och all parkering sker inom förskolans fastighet.*

För att i denna detaljplan skapa en så bra miljö som möjligt för barnen tillåts leveranser att ske på Mörtsjövägen. Detta bedöms lämpligt eftersom Mörtsjövägen är lågt trafikerad och gatan är bred vilket ger utrymme för en lastzon på gatan.

Vidare tillåts antalet bilparkeringsplatser minska på förskolans fastighet genom att en del av förskolans parkering samnyttjas med fastigheten Kiselstenen 1 på andra sidan Mörtsjövägen. På Kiselstenen 1 finns en församling vars maxtider för parkering skiljer sig från förskolans, därför skulle samnyttjande fungera bra.

Att flytta leveranser och en del av parkeringen från förskolans fastighet gör att mer yta av gården kan nyttjas för barnens lek och utevistelse och ger en säkrare miljö för barnen då backrörelser kan undvikas vid entrén till förskolan. Nedan visas en situationsplan över hur detta kan utformas (Alternativ 2).

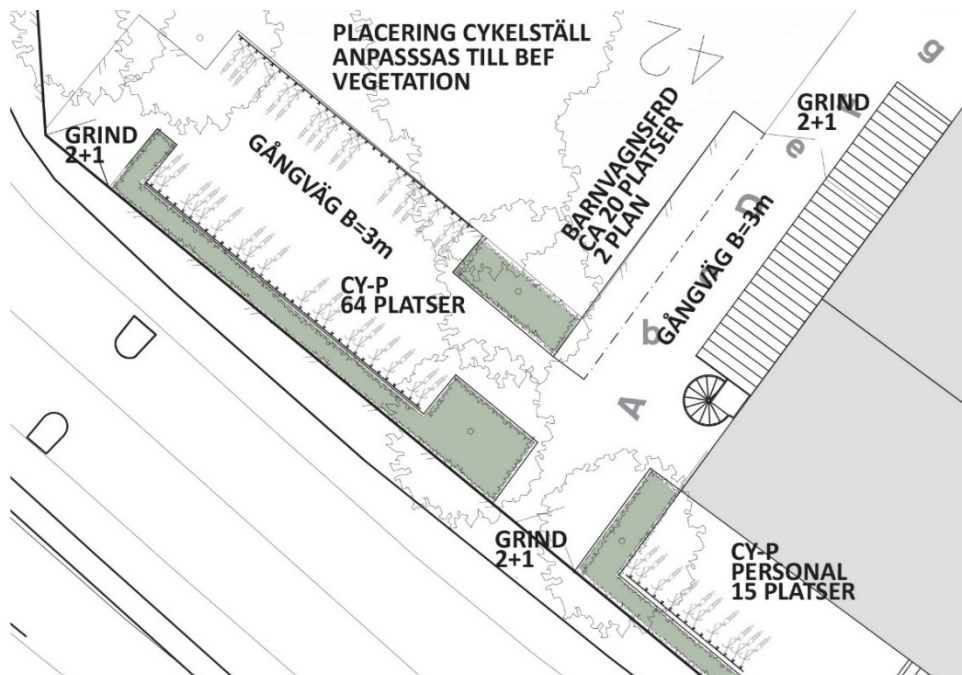
SITUATIONSPLAN SKALA 1:500



*Alternativ 2. Situationsplan som visar möjlig utformning av gården där leveranser sker på Mörtsjövägen och parkering samnyttjas med grannfastigheten.*

Om leveranser inte sker på förskolans fastighet utan på Mörtsjövägen behöver lastbilar kunna vända någonstans längs Mörtsjövägen, därför planerar kommunen att anlägga en vändplan längre bort på Mörtsjövägen. Vidare upprättas avtal mellan förskolan och fastigheten Kiselstenen 1 för att säkerställa att parkeringen där kan samnyttjas.

Cykelparkering anordnad på förskolans fastighet. Enligt parkeringsprogrammet ska minst 78 platser anordnas. Cykelparkeringen ska i möjligaste mån anläggas närmare entrén än bilparkering och i anslutning till cykelväg.



*Möjlig placering av cykelparkering nära entréerna.*

#### **Trafiksäkerhetsåtgärder**

I samband med planen ska ett hastighetssäkrat övergångsställe på Balingsnäs vägen anläggas. I enlighet med Huddinges gångplan ska gångprioriterade ytor finnas intill skolor och förskolor. Åtgärden har utretts och föreslås i trafikutredningen för detaljplanen (Tyréns, 2018-05-15)

På Mörtsjövägen ska en gångpassage anläggas från personalparkeringen på motsatt sida om förskolan. Trots att trafikflödet på Mörtsjövägen vid förskolan är lågt och uppskattas till 200 fordon per dygn finns anledning att tydliggöra trafiksituationen för de barn som vistas i anslutning till förskolan.

#### **Störningar och risker**

##### ***Förorenad mark***

Planområdet planlades för allmänt ändamål och handel 1965 men bebyggdes då inte. 1977 gjordes en planändring för att utöka området för allmänt ändamål och en förskola uppfördes på fastigheten Fjället 160. Fastigheten Fjället 71 som planlades för handel bebyggdes aldrig och har istället utnyttjats som gård av förskolans verksamhet. I planhandlingarna framgår inte vad marken har använts till innan planläggningen men historiska flygbilder tyder på att marken kan ha använts för jordbruk. Området finns inte med i Länsstyrelsens kartering över potentiellt förorenade områden.

Utifrån ovanstående görs bedömningen att risk för markföroreningar inom planområdet är mycket liten och att markprover därmed inte behöver tas.

##### ***Luft, lukt***

För luftföroreningar finns beslutade miljö kvalitetsnormer och riksdagens miljö kvalitetsmål Frisk luft till skydd för både människans hälsa och miljön. I



Huddinge kommun är det främst partiklar (PM10) och kväveoxider (NO<sub>2</sub>) som identifierats förekomma i högre halter i delar av kommunen. Planområdet planeras möjliggöra för förskola och ligger i närheten av trafikled. Därför redogörs för luftföroreningar inom planområdet.

Enligt luftkvalitetsmätningar från SLB Analys

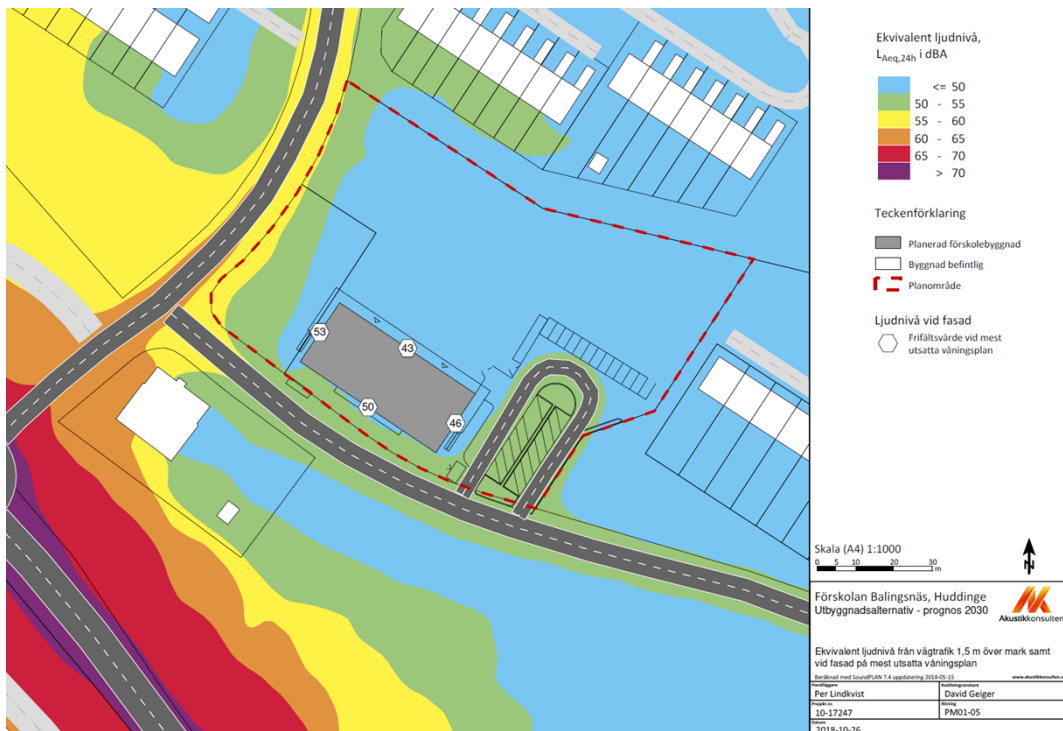
(<http://slb.nu/slbanalys/luftforeningskartor/>) inom planområdet uppfylls alla normvärden och miljökvalitetsmål för både partiklar (PM10) och kväveoxider (NO<sub>2</sub>). Bedömningen är att nivåerna på luftföroreningar inom planområdet är acceptabla. I närheten av planområdet finns inte heller verksamheter som orsakar luktstörningar.

#### *Buller*

Enligt översiktlig bullerkartering gjord av Tyréns 2013 ligger bullernivåerna under 55 dBA ekvivalent ljudnivå för större delen av planområdet. I denna kartering tas enbart hänsyn till trafik från Lännavägen. En bullerutredning (Akustikkonsulten 2018-10-26) har därför tagits fram för att visa på den sammanvägda situationen för omgivningsbuller även med hänsyn till Balingsnäsavägen och Mörtsjövägen. Inga andra källor till omgivningsbuller finns i närheten av planområdet.

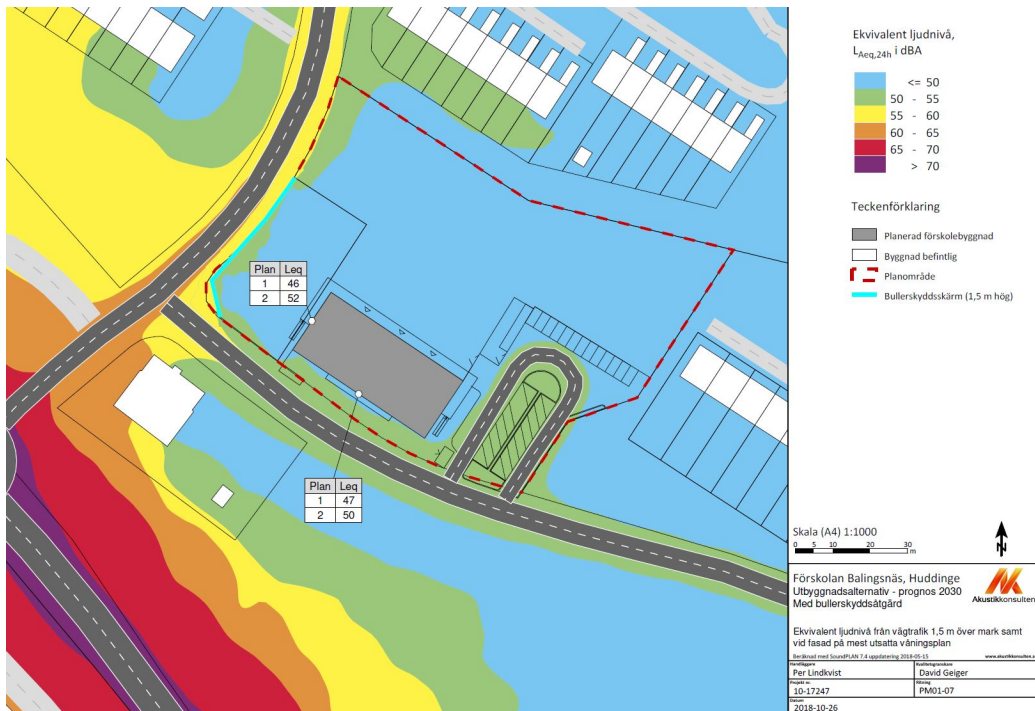
För detaljplanen gäller att Naturvårdsverkets riktvärden för buller på skolgård från väg- och spårtrafik ska följas samt att Boverkets riktvärden för god ljudmiljö inomhus ska kunna uppfyllas. På de delar av skolgården som är avsedda för lek, vila och pedagogisk verksamhet bör bullernivån inte överstiga 50 dBA ekvivalent ljudnivå samt 70 dBA maximal ljudnivå. För övriga vistelseytor inom skolgården gäller 55 dBA ekvivalent ljudnivå samt 70 dBA maximal ljudnivå.

I bullerutredningen undersöktes vägtrafikbuller från Lännavägen, Balingsnäsavägen och Mörtsjövägen för nuläget, ett nollalternativ och utbyggnadsalternativ för år 2030. Trafikuppgifter för Lännavägen har erhållits från Trafikverket medan trafikmängderna för småvägarna har uppskattats i trafikutredning för detaljplanen (Tyréns 2018-05-15). Utredningen visar att den ekvivalenta ljudnivån efter exploatering uppgår till högst 50 dBA ekvivalent ljudnivå på största delen (80%) av gården medan mindre delar av skolgården nära vägar uppgår till 50-60 dBA.



Ekvivalent ljudnivå för den planerade förskolan utan bullerdämpande åtgärder.

För att klara högst 50 dBA ekvivalent ljudnivå på en större del av förskolegården kan en 45 m lång och 1,5 m hög bullerskyddsskärm uppföras utmed förskolegårdens gräns mot Balingsnäsvägen. Med bullerskyddsskärm uppgår ekvivalent ljudnivå till högst 50 dBA och på ca 94 % av planerad förskolegård.



Ekvivalent ljudnivå för den planerade förskolan med bullerdämpande åtgärder.

Ett visst överskridande av riktvärdet på skolgården kan accepteras förutsatt att områden avsedda för lek, rekreation och pedagogisk verksamhet förläggs på områden med högst 50 dBA ekvivalent ljudnivå. Kommunen bedömer att bullernivåerna inte motiverar ett krav på bullerskydd, i detaljplanen finns därför ingen bestämmelse som anger att bullerskydd ska uppföras. Däremot finns en bestämmelse som anger att bullerskydd får uppföras. Om bullerskydd uppförs ska gestaltningen vara genomtänkt med transparenta partier som möjliggör för barn att se ut och passerande att se in.

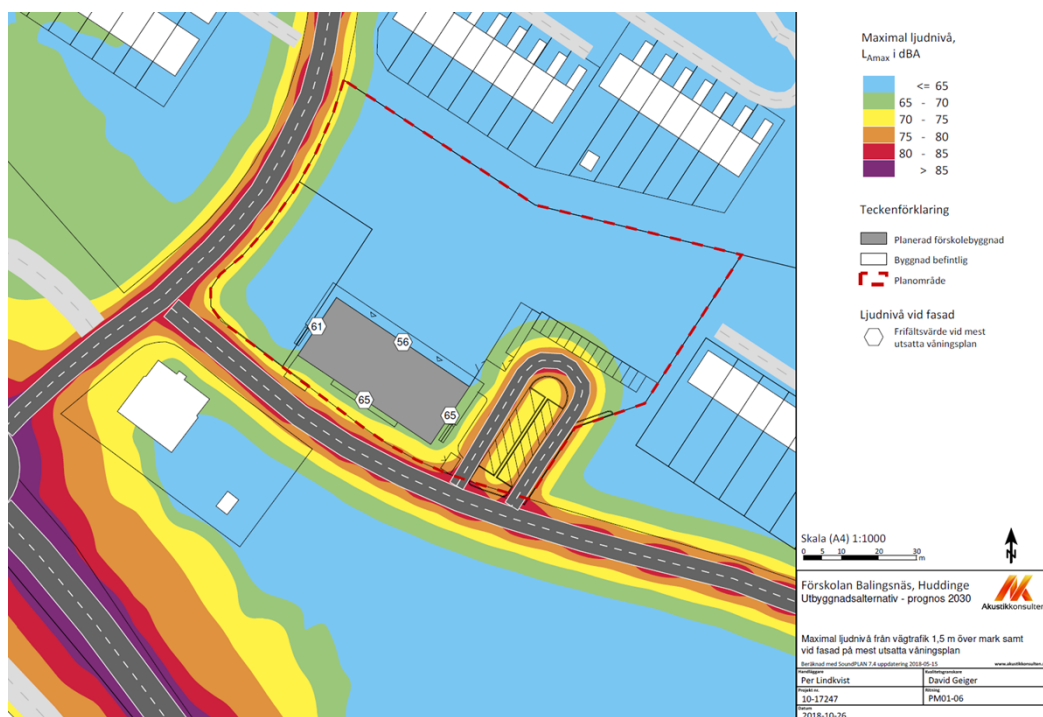
Vy från Balingsnäs vägen



*Exempel på hur ett bullerplank kan utformas.*

Den västra gavelfasaden av förskolebyggnaden visar på den högsta ekvivalenta bullernivån, upp till 52 dBA vid fasad. Vid denna fasad planeras balkong och viloutrymmen för förskolebarnen. För att ytterligare förbättra ljudmiljö kan 1,2 m höga täta räcken på balkongen installeras och då ge en bullerdämpning på ca 5 dBA för balkongen.

För maximal ljudnivå klaras riktvärdena på nästintill hela förskolegården även om åtgärder inte genomförs.



*Maximal ljudnivå för den planerade förskolan utan åtgärder.*

Utredningen visar även att busshållplatsen ca 100 m från planområdet sannolikt inte utgör nämnvärd bullerpåverkan på planområdet och att den ökade trafiken till och från den nya förskolan har försumbar påverkan på buller på kringliggande bostäder och bebyggelse. Kommunen bedömer att detaljplanen kan genomföras utan betydande påverkan på människors hälsa inom eller vid kringliggande bebyggelse.

#### *Farligt gods*

Väg 259 (Lännavägen) är rekommenderad primärled för farligt gods och ligger som närmst ca 63 meter från planområdesgränsen. Enligt Länsstyrelsen i Stockholms riktlinjer bör planläggning av förskola inom ett riskavstånd på 75-150 meter till en transportled för farligt gods beaktas.

En riskutredning (ÅF 2018-09-21) har tagits fram. Utifrån en kvantitativ analys har konsekvensavstånd samt individrisk beräknats för de farliga godsen som identifierats utgöra riskkällor. Riskhändelser som identifierats är olyckor förknippat med explosiva ämnen, brandfarliga gaser och vätska, kondenserade giftiga gaser och oxiderande ämnen vid Lännavägen. I närheten till planområdet finns en naturlig riskreducerande barriär i form av det bergsparti som ligger mellan förskolan och Lännavägen. De två rondellerna som finns på Lännavägen i höjd med förskolan reducerar även hastigheten på fordonen vid denna sträcka och därmed minskar krockvåldet och till del sannolikheten att farligt gods frigörs.

Utifrån beräkning visar utredningen att individrisknivån är inom accepterbar nivå vid 34 meter från Lännavägen. Med hänsyn till osäkerheter och känsligheter i antaganden i beräkningsmodellerna föreslås tre riskreducerande åtgärder:

- Friskluftsintag placerade inom 100 m från Lännavägens närmsta väggkant ska riktas bort från denna.
- Huvudentréer för barn och besökande ska vara riktade bort från Lännavägen.
- Ventilationen ska kunna stängas av vid behov.

Med tillämpning av ovan åtgärder bedöms risknivån vara godtagbar. Åtgärderna ovan säkerställs med planbestämmelser. Att ventilationen kan stängas av vid behov förutsätter även att personalen har kännedom om hur ventilationen stängs av.

### Teknisk försörjning

#### *Vattenförsörjning, spillvatten*

Planområdet är anslutet till Stockholm vatten och avfall ABs kommunala vatten och avlopp.

#### *Dagvatten*

Planområdet ligger inom Stockholm vatten och avfall ABs verksamhetsområde för dagvatten. En dagvattenledning finns vid Mörtsjövägen dimensionerad för 10-årsregn. Dagvattenhanteringen på planområdet ska följa kommunens dagvattenstrategi som bland annat anger att dagvattenflödena efter exploatering inte ska öka jämfört med innan och att dagvatten i första hand ska infiltreras och i andra hand fördröjas.

En dagvattenutredning (ÅF 2018-09-05) har tagits fram med beräkning av dagvattenflöden och föroreningar samt förslag på åtgärder för att minska dessa från planområdet till Orlången som är recipient av dagvatten. Utredningen utgår från situationsplanen där all bilparkering samt leveranser sker inom förskolans fastighet (alternativ 1, sida 18).

Det förslag som däremot är tänkt att genomföras är situationsplanen med mindre parkering på förskolefastigheten (alternativ 2, sida 19). I det förslaget uppfylls en del bilparkeringsbehovet genom samnyttjande med grannfastigheten och leveranser sker på Mörtsjövägen. Med alternativ 2 kommer mängden hårdgjord yta minska, följaktligen minskas dagvattenflödena och föroreningsmängderna. Dagvattenutredningen har alltså tagit höjd för mer hårdgjord yta än det som är tänkt att genomföras.

Med en förändrad markanvändning efter exploatering ökar flödet från planområdet från 60 l/s till 87 l/s för ett 10-årsregn med 10 minuters varaktighet. Befintliga flöden har beräknats utan klimatfaktor och framtida flöden med en klimatfaktor på 1,25. Detta innebär att dagvatten måste fördröjas och renas inom planområdet. Åtgärder som föreslås är växtbäddar vid bilparkeringen och genomsläpplig beläggning vid cykelparkeringen. För hela området krävs då en magasinsvolym på 17 m<sup>3</sup>. Genomförande av dessa åtgärder innebär utflöden till ledningssystemet som motsvarar befintlig avrinning samtidigt som dessa åtgärder renar dagvattnet från föroreningar till nivåer under befintlig situation och uppfyller därmed icke-försämringskravet med anledning av miljö kvalitetsnorm för Orlången.



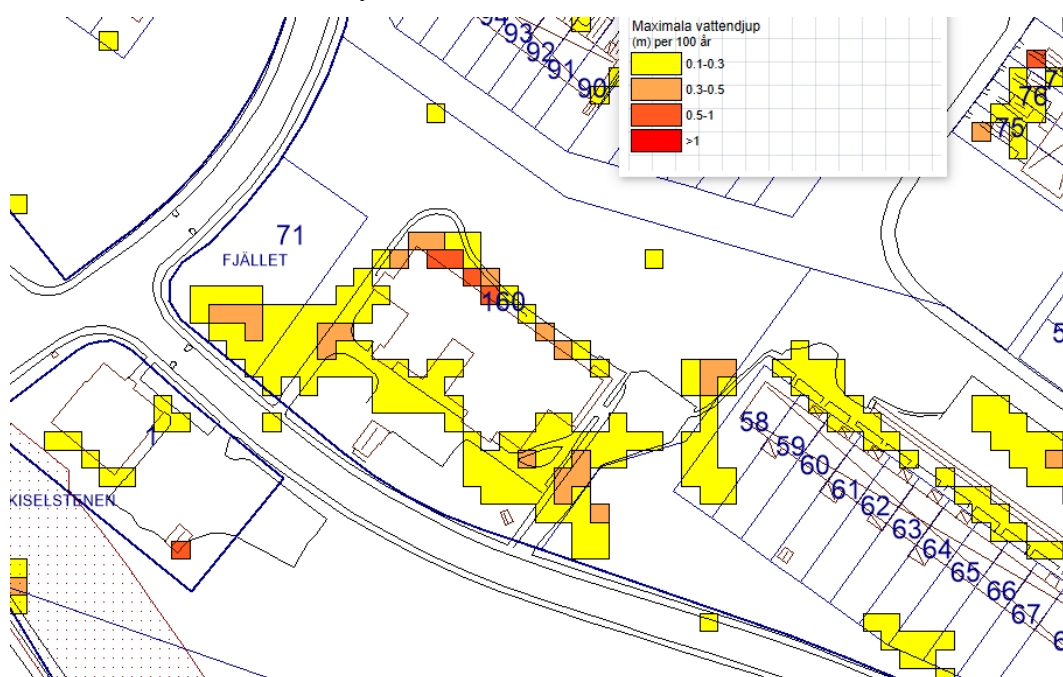


*Befintlig markanvändning för planområdet.*



*Möjlig framtida markanvändning för planområdet med föreslagna dagvattenåtgärder.*

Dagvattenavrinning från ett skyfall, 100-årsregn med 10 min varaktighet, på planområdet är 129 l/s för befintlig markanvändning. Efter exploatering beräknas ett skyfall ge 187 l/s dagvatten från planområdet. Vid regnmängder mer än ledningsnätets kapacitet kommer dagvatten inte avledas tillräckligt snabbt via den föreslagna dagvattenhanteringen. Enligt kommunens skyfallskartering finns översvämningrisker på delar av befintlig skolgård. I dagvattenutredningen och länsstyrelsens kartering pekas också två lågpunkter ut på skolgården där dagvatten riskerar att ansamlas vid skyfall.



Karta över maximalt vattendjup i meter vid ett 100-årsregn från Huddinge kommuns skyfallskartering, 2018

För att förhindra skador inom planområdet eller i omgivande områden behöver lämplig marklutning, höjdsättningen och avrinningsvägar konstrueras i genomförandet så att ansamling av vatten på skolgården förhindras. Dagvatten som inte kan omhändertas inom planområdet kan ledas mot Mörtsjövägen och vidare söderut längs Lännavägen till grönytor på lägre höjder som kan utgöra översvämningssytor vid skyfall.

Kommunen bedömer att dagvatten kan hanteras inom planområdet med föreslagna åtgärder på ett sätt förenligt med Huddinges dagvattenstrategi och miljö kvalitetsnormerna samt att översvämningriskerna inte utgör ett hinder för markens lämplighet med anledning av detaljplanen.

#### Elförsörjning

Planområdet försörjs med el från en transformatorstation ca 200 bort på Balingsnäs vägen. Transformatorstationen och nedgrävda elledningar ägs av Vattenfall Eldistribution AB. Planområdet kommer även fortsättningsvis försörjas

av samma transformatorstation men markkabelnätet kommer behöva förstärkas när den nya förskolan uppförs.

*Energiförsörjning*

Planområdet är anslutet till fjärrvärmesystem som ägs av Södertörns Fjärrvärme AB.

*Avfallshantering*

På den nya förskolan planeras ett soprum i en separat byggnad. Kommunens avfallsplan ska följas.



## Genomförande

### Organisatoriska frågor

#### Planförfarande

Planarbete sker med standardförfarande enligt plan-och bygglagen SFS 2010:900 i dess lydelse efter 2 januari 2015.



#### Tidplan

TIDPLAN	
Planuppdrag	20 november 2017
Samråd	28 maj - 28 juni 2018
Granskning	11 december 2018 - 15 januari 2019
Antagande	13 maj 2019
Laga kraft	10 juni 2019

#### Genomförandetid

Detaljplanens genomförandetid är 5 år och börjar den dag då beslutet att anta detaljplanen har vunnit laga kraft. När detaljplanens genomförandetid börjar kan bygglov enligt detaljplanen lämnas.

Efter genomförandetidens utgång får planen ändras eller upphävas utan att rättigheter som uppkommit genom planen beaktas (PBL 5:11) men planen fortsätter att gälla om inte kommunen ändrar eller upphäver planen.

#### Ansvarsfördelning, huvudmannaskap

Ansvaret för anläggande och drift inom kvartersmark ligger på fastighetsägaren.

Stockholm Vatten och Avfall AB ansvarar för allmänna VA-ledningar och dagvattenledningar/- anläggningar.

Södertörns Fjärrvärme AB ansvarar för fjärrvärme.

Vattenfall Eldistribution AB ansvarar för elledningar på allmän platsmark och på kvartersmark fram till mätarskåp i byggnad.

Skanova AB ansvarar för fiber- och teleledningar på allmän platsmark och på kvartersmark fram till första telefonjacket.

#### Avtal

Ett plankostnadsavtal har tecknats mellan kommunen och Huddinge Samhällsfastigheter AB som reglerar kostnaderna för att ta fram detaljplanen.

Ett intentionsavtal har tecknats mellan kommunen och Huddinge Samhällsfastigheter AB och godkänts av kommunstyrelsen.

I samband med planläggningen kommer ett mark- och genomförandeavtal träffas mellan kommunen och Huddinge Samhällsfastigheter AB för att i detalj reglera frågor om ansvars- och kostnadsfördelning samt övriga genomförande frågor. Sådant avtal upprättas under planarbetets gång och ska behandlas av kommunstyrelsen i samband med att detaljplanen antas.

### **Fastighetsrättsliga frågor**

#### **Fastighetsbildning**

Fastighetsbildning behövs för att anpassa fastighetsgränser till de nya kvartersgränserna i detaljplanen. För att bygglov ska kunna beviljas krävs att fastigheten överensstämmer med detaljplanen.

Detaljplanen berör fastigheten Fjället 160 som ägs av Huddinge Samhällsfastigheter AB och fastigheten Fjället 71 som ägs av Huddinge kommun. I samband med genomförandet av planen ska Huddinge Samhällsfastigheter AB förvärva Fjället 71, vilken kommer att regleras till Fjället 160. De fastighetsrättsliga åtgärderna kommer att hanteras i mark- och genomförandeavtalet. Ansökan om fastighetsbildning görs av exploitören hos lantmäterimyndigheten efter att detaljplanen vunnit laga kraft

#### **Ledningsrätt**

Inom planområdet finns ingen ledningsrätt. Tillkommande ledningsrätter behöver inte skapas på grund av den nya detaljplanen.

#### **Gemensamhetsanläggningar**

Det finns inga befintliga gemensamhetsanläggningar inom planområdet. Nya gemensamhetsanläggningar behöver inte skapas.

#### **Servitut**

Inga servitut finns inom planområdet.

För att säkerställa nyttjandet av parkering för personal på parkeringsplatsen på andra sidan Mörtsjövägen upprättats ett servitutsavtal mellan ägaren till Fjället 160, Huddinge Samhällsfastigheter AB, och fastighetsägaren för Kiselstenen 1.

### **Ekonomiska frågor**

#### **Kommunalekonomiska konsekvenser**

Kommunen kommer överlåta fastigheten Fjället 71 till Huddinge Samhällsfastigheter AB vilket innebär en intäkt för kommunstyrelsen.

#### **Kostnader för fastighetsägaren**

Exploitören, Huddinge Samhällsfastigheter AB, svarar för samtliga kostnader för uppförande av bebyggelse och tillhörande anläggningar inom kvartersmark. Kostnader för rivning av befintlig byggnad, flytt av ledningar inom kvartersmark samt övriga åtgärder som krävs för att möjliggöra bebyggelsen bekostas av

exploatören. Allmänna anläggningar för projektet bekostas av exploitören. Dessa är en vändplan och trafiksäkerhetsåtgärder.

#### *Vatten och avlopp*

För anslutning till det allmänna VA-ledningsnätet ska avgift betalas enligt Stockholm Vatten och Avfall AB:s VA-taxa. Avgiften utgörs av en anläggningsavgift (engångsavgift) och bruksavgift (periodisk avgift).

Anläggningsavgift kan enligt VA-lagen debiteras när Stockholm Vatten och Avfall AB har upprättat och anvisat förbindelsepunkten där fastigheten ska anslutas till de allmänna ledningarna. Normalt debiterar dock Stockholm Vatten och Avfall AB anläggningsavgiften efter uppmaning om anslutning av fastighetsägaren. Kontakt kan tas med Stockholm Vatten och Avfall AB för mer information.

#### *Ersättning vid markförvärv*

Exploatören ska förvärva fastigheten Fjället 71 som är utlagd som kvartersmark i detaljplanen och betalar erforderlig ersättning för marken.

#### *Bygglovavgift*

När detaljplanen har vunnit laga kraft och genomförandetiden börjat har fastighetsägarna rätt att få bygglov i enlighet med planen. Bygglovavgiften debiteras enligt kommunens bygglovtaxa. Kontakta Huddinge kommuns bygglovavdelning för mer information.

#### *Planavgift*

Ett plankostnadsavtal finns. Avtalet anger att exploitören ska betala för planarbetet i enlighet med kommunens senast uppdaterade plan- och bygglovstaxa. Fakturering sker kontinuerligt under planarbetet. Någon planavgift för detaljplanen kommer därför inte att tas ut i samband med bygglov.

#### *Gatukostnader*

Ersättning för gatukostnader avses ingå i kommande mark- och exploateringsavtal.

#### *Fastighetsbildning*

Kostnad för lantmäteriförrättningar debiteras utifrån den tid som behöver läggas ner i ärendet och baseras på den kommunala lantmäterimyndighetens taxa. Kostnaderna för fastighetsbildning i samband med nyexploatering betalas av exploitören.

#### *El och tele m.m.*

Exploatören svarar för kostnader för anslutningsavgifter till el, tele m.m. För uppgift om kostnad för anslutning till respektive ledningsnät, kontakta ledningsnätsägaren.

#### *Kostnader för miljöskyddsåtgärder*

Kostnader för eventuell marksanering inför kommande exploatering åligger exploitören.

## **Tekniska frågor**

### Tekniska utredningar

I arbetet med att ta fram samrådshandlingar har följande utredningar tagits fram:

- Buller (Akustikkonsulten 2018-10-26)
- Dagvatten (ÅF 2018-09-05)
- Geoteknik (Cowi 2018-03-02)
- Hydrogeologi (Cowi 2018-08-31)
- Risk (ÅF 2018-10-03)
- Solstudier (Tyréns 2017-11-02)
- Trafik (Tyréns 2018-05-15)

### Övriga utredningar

En barnkonsekvensanalys har tagits fram av plansektionen, Huddinge kommun.

### Dokumentation och kontroll

Om markföroreningar påträffas ska anmälan göras till tillsynsmyndigheten. Det finns även en skyldighet att anmäla efterbehandlingsåtgärder till tillsynsmyndigheten innan åtgärder vidtas. Egenkontrollprogram för uppföljning av efterbehandlingsåtgärder ska upprättas och redovisas.

## **Administrativa frågor**

Ansvaret för arbetet med denna detaljplan ligger på samhällsbyggnadsavdelningen, kommunstyrelsens förvaltning. Ansvarig planarkitekt är Sofia Gregorsson. Övriga deltagare i projektgruppen är Anton Sjöblom, exploateringsingenjör och projektledare; Emma Lidell, trafikplanerare och Chris Chong, miljöplanerare (konsult från ÅF). Rreferenspersoner i projektet är Susanna Udd, landskapsarkitekt; Jonas Uebel, lokalstrateg; Fabian Lundholm, bygglovhandläggare och Jeff Wijesinghe, förrättningslantmätare.

Sofia Gregorsson

Planarkitekt