



PLATSEN



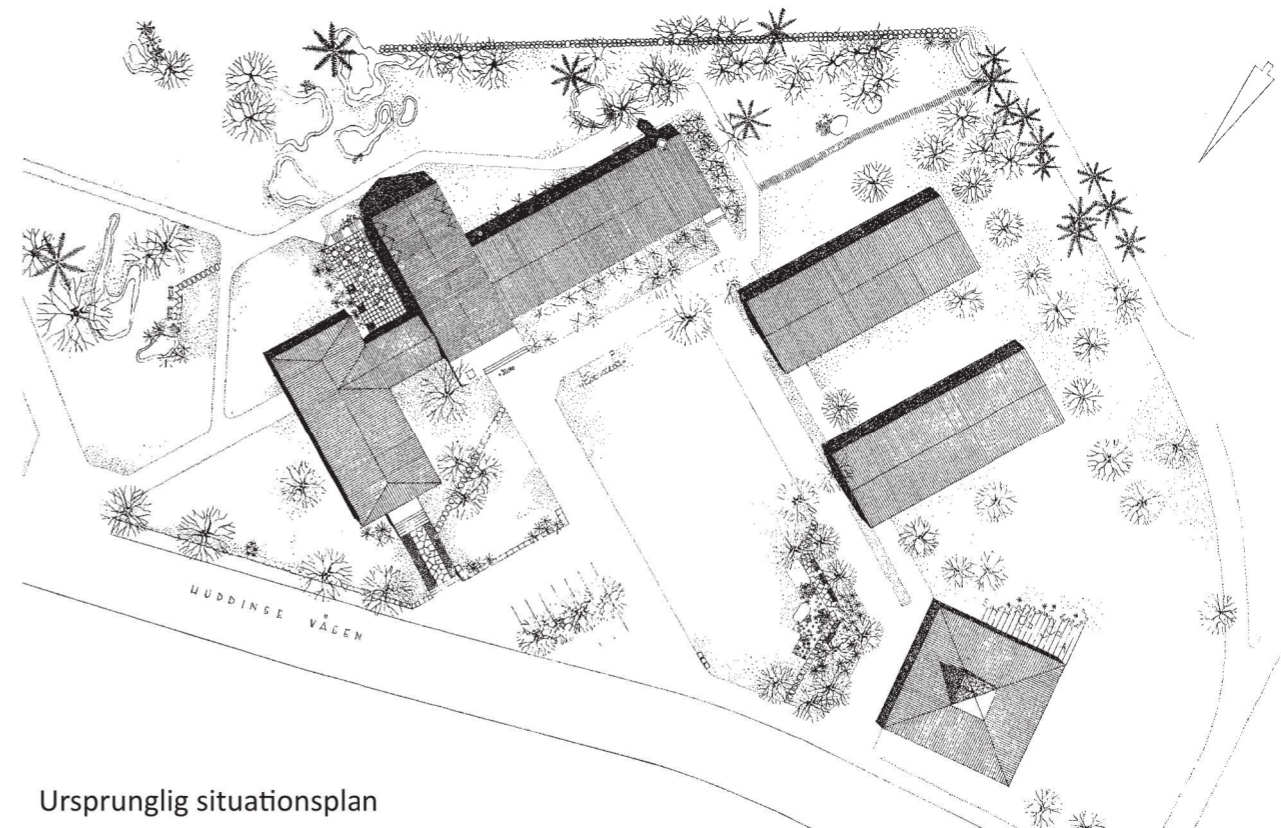
Området på ömse sidor om Kommunalvägen utgör socknens och kommunens centrum. Här ligger byggnader som representerar olika skeden i Huddinges historia.

Huddinge kommunalhus är en byggnad belägen vid Kommunalvägen 28 i Huddinge kommun, inte långt från Huddinge centrum. Den äldre delen av anläggningen stod klar 1948 och den nyare i slutet av 1960-talet, arkitekt för byggnaden var Sture Frölén. Först klar blev sessionssalen med väggmålningar av Sven X:et Erixson.

De slätputsade fasaderna i den äldre delen har en beige kulör. Taken är täckta med skifferplattor respektive taktegel. Interiört märks den luftiga huvudtrappan, Utanför entrén står bronsskulpturen "Flicka med fruktorg" skapad av Bror Hjorth år 1951.

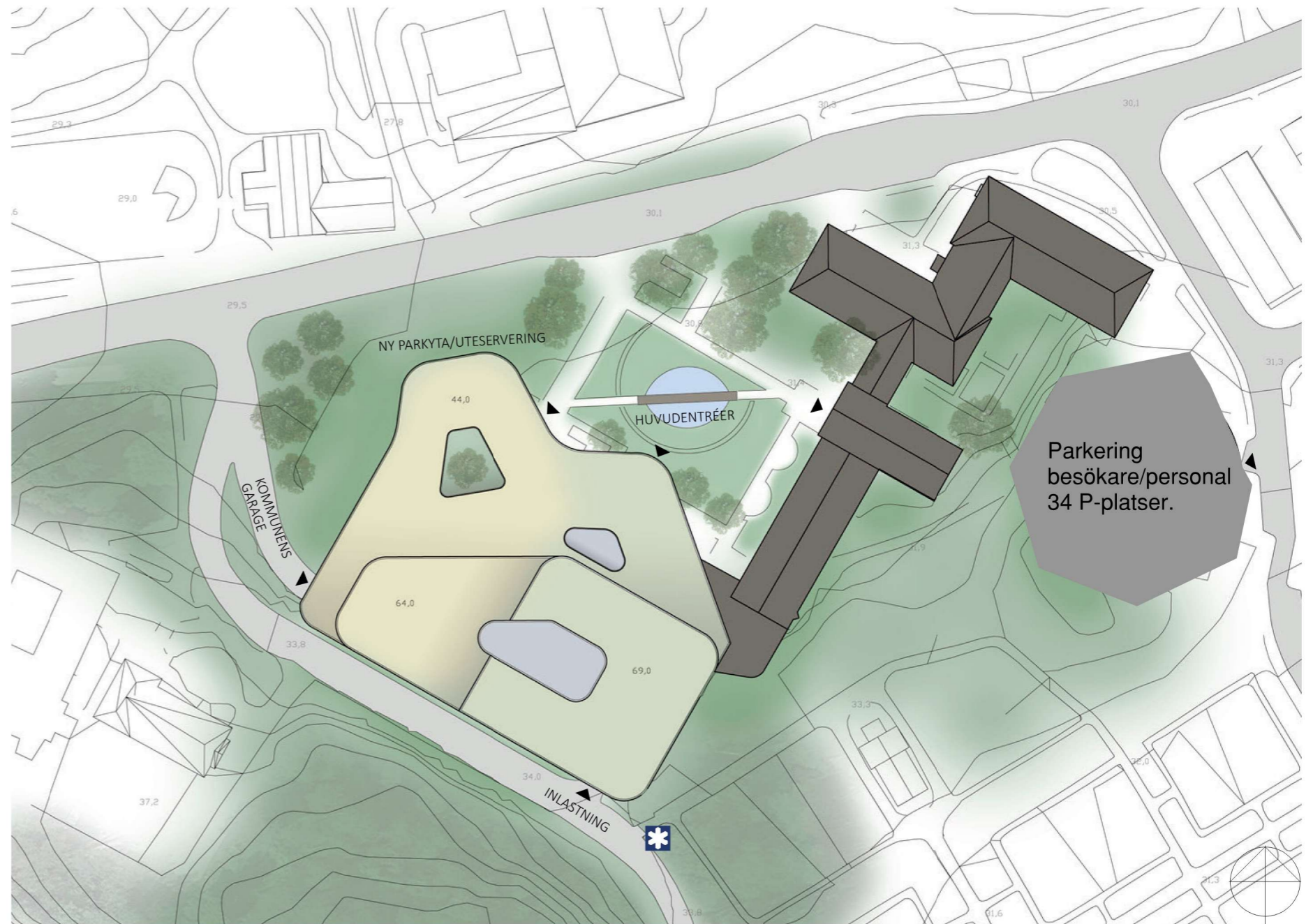
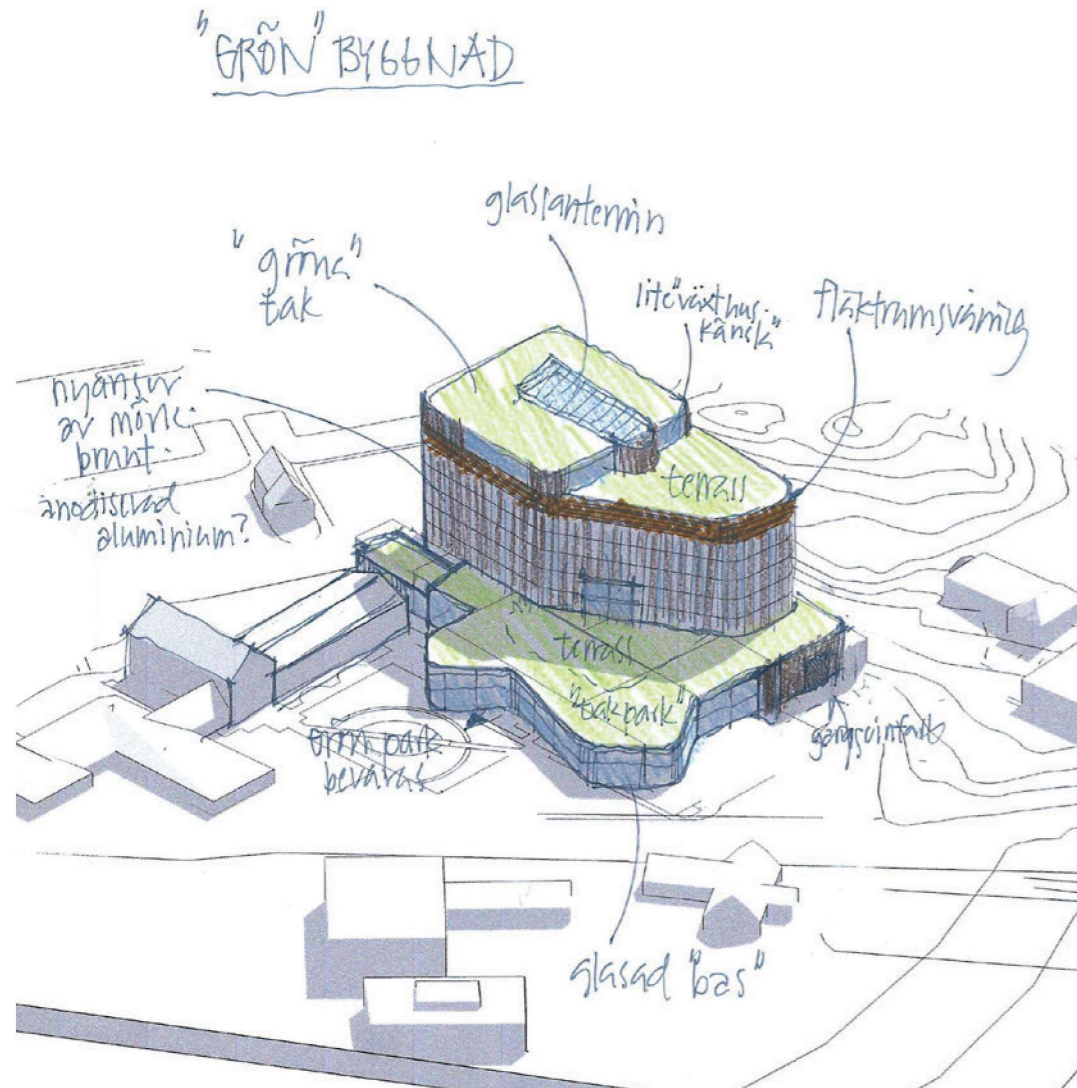
Samtidigt med biblioteksbyggnaden utökades anläggningen i slutet av 1960-talet mot sydväst genom två kvadratiske kontorsbyggnader i två våningar. Även här var Frölén arkitekt, men han valde en helt annan arkitektur än för ursprungsbyggnaden, nämligen platta tak, fönsterband och fasader klädda med rundhugget Mexitegel.

En ombyggnad/tillbyggnad av denna del skulle bli kostsam eftersom förutsättningar stomme, våningshöjd mm medför komplikationer som blir svåra att lösa. Därför visar detta förslag en lösning där byggnaden i Mexitegel är riven. Antikvarisk utredning med sakkunnighets utlåtande bör göras inledningsvis i nästa skede.

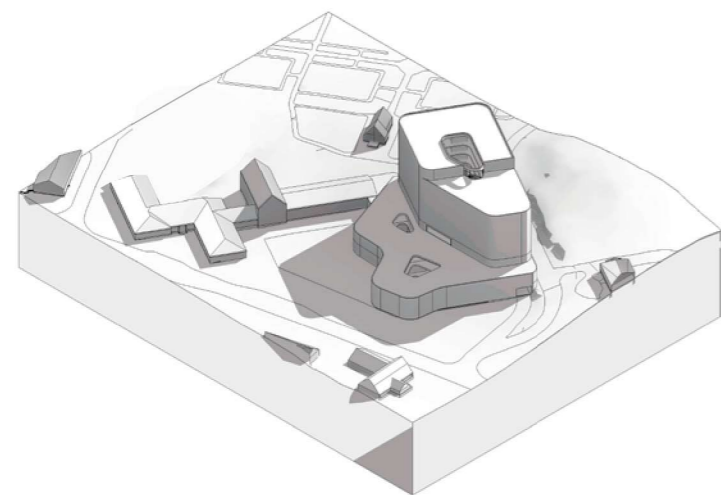


Ursprunglig situationsplan

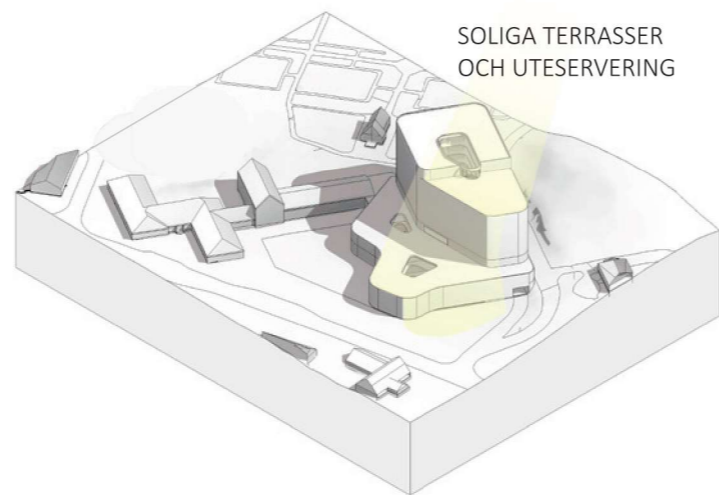
ANALYS AV PLATSEN



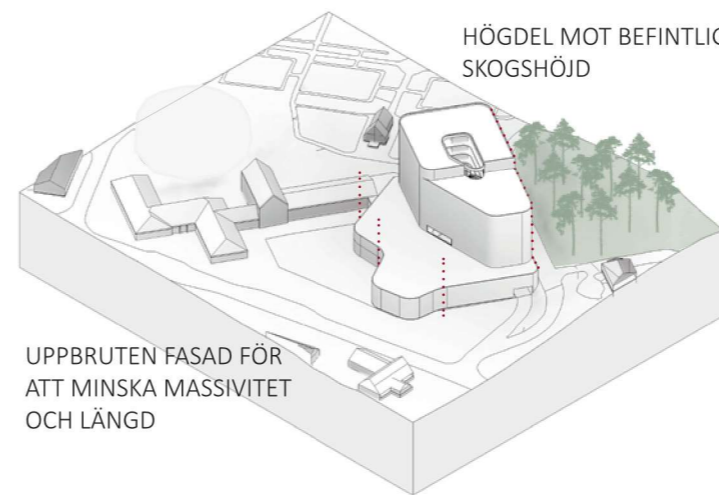
SITUATIONSPLAN skala 1.1000- A3



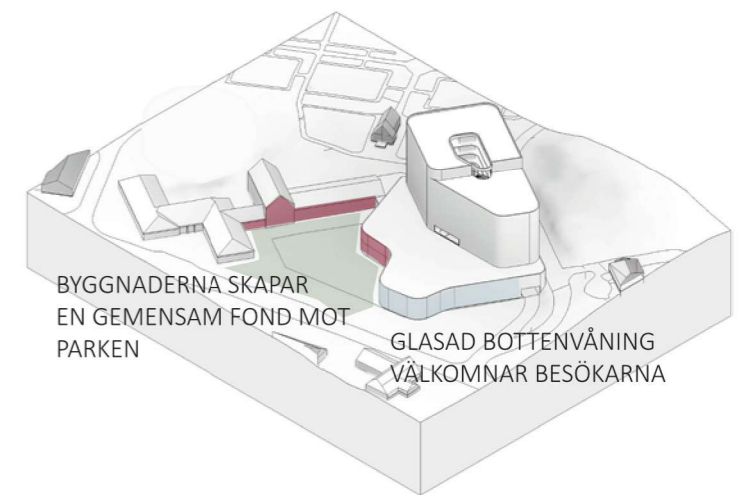
Solstudie- 21a Mars kl 12



Solstudie- 21a Juni kl 12

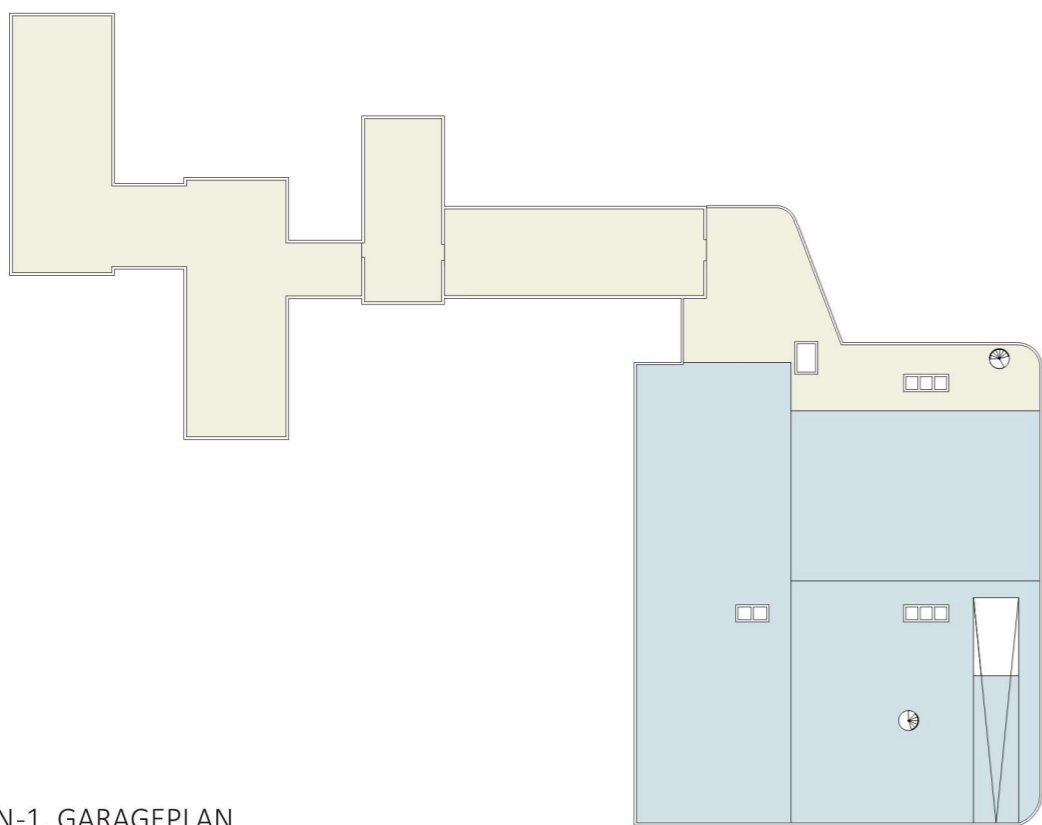


Volyumtformning

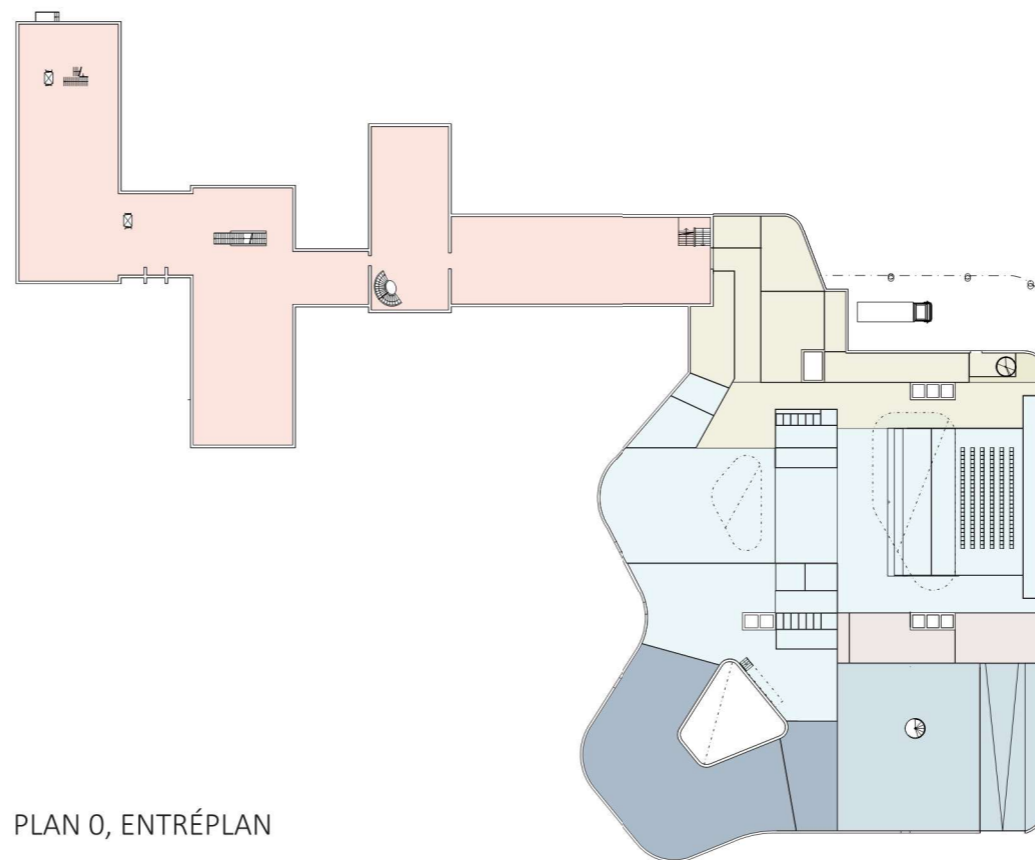


Koppling till mark och plats

PLANER OCH PROGRAM 1-1000

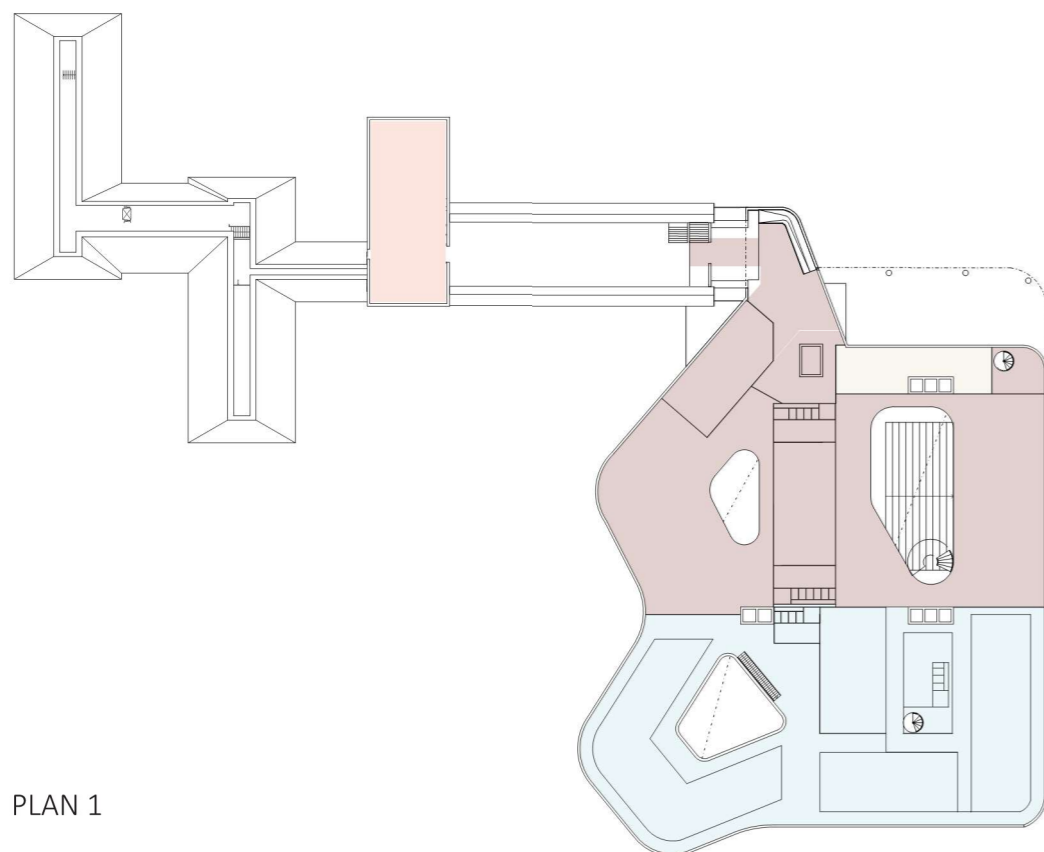


PLAN-1, GARAGEPLAN

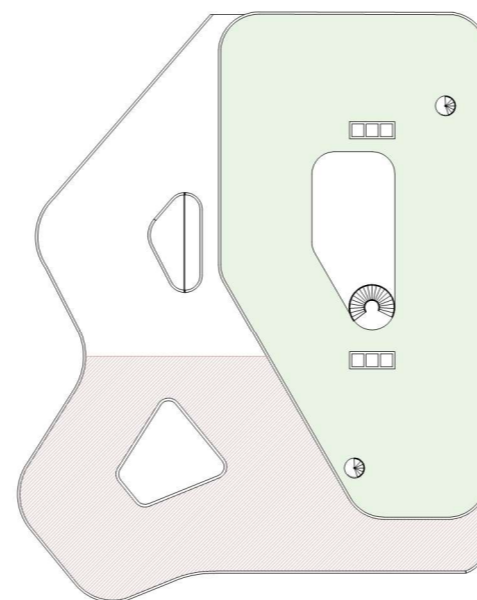


PLAN 0, ENTRÉPLAN

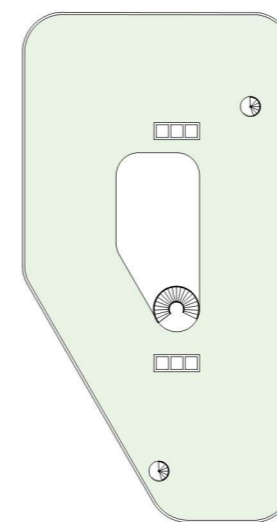
- PUBLIKA YTOR
- KONFERENS OCH UTBILDNINGSCENTRUM
- GEMENSAMMA INTERNA YTOR
- KONTOR
- INTERN SERVICE OCH TEKNIK
- GARAGEYTOR
- RESTAURANG/GYM
- TERRASS



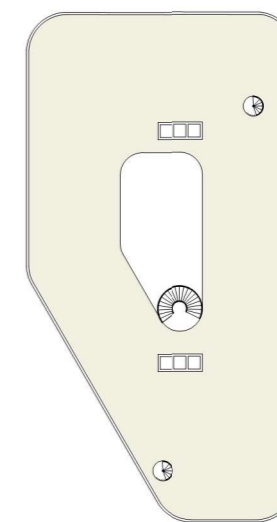
PLAN 1



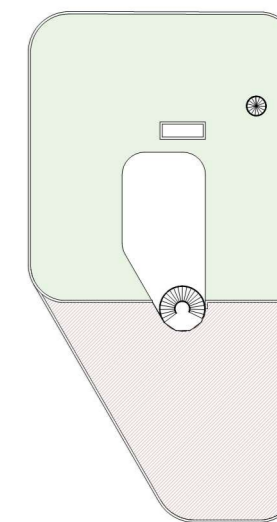
PLAN 2



PLAN 3-6

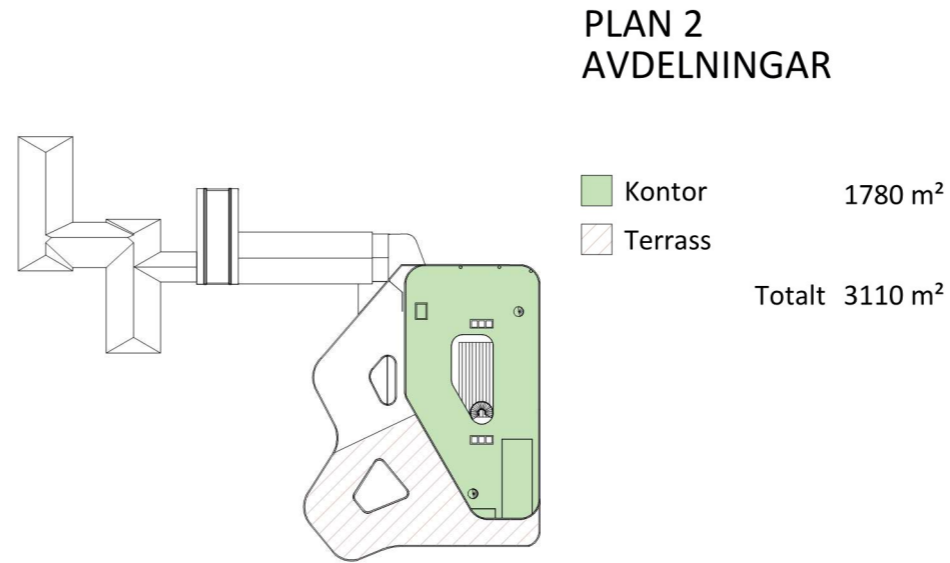
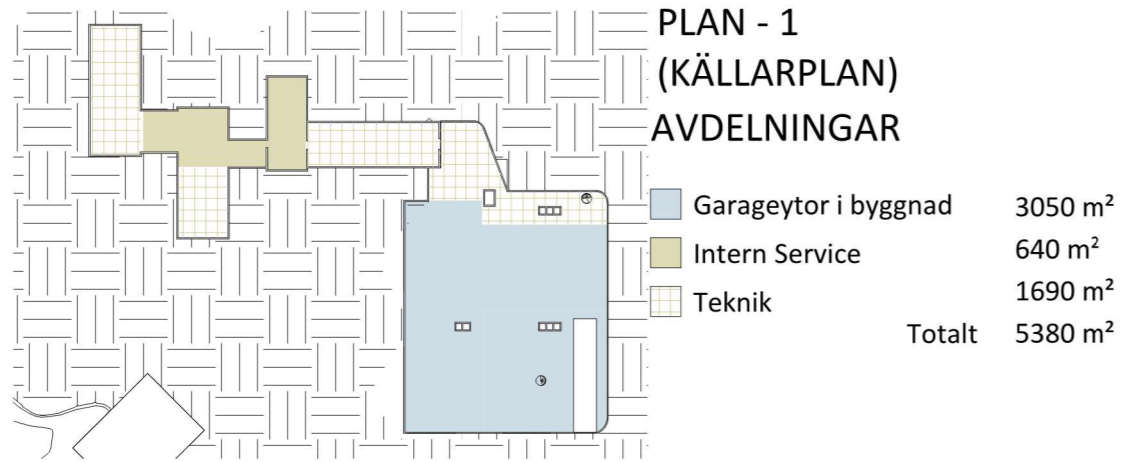


PLAN 7



PLAN 8

YTSAMMANSTÄLLNING



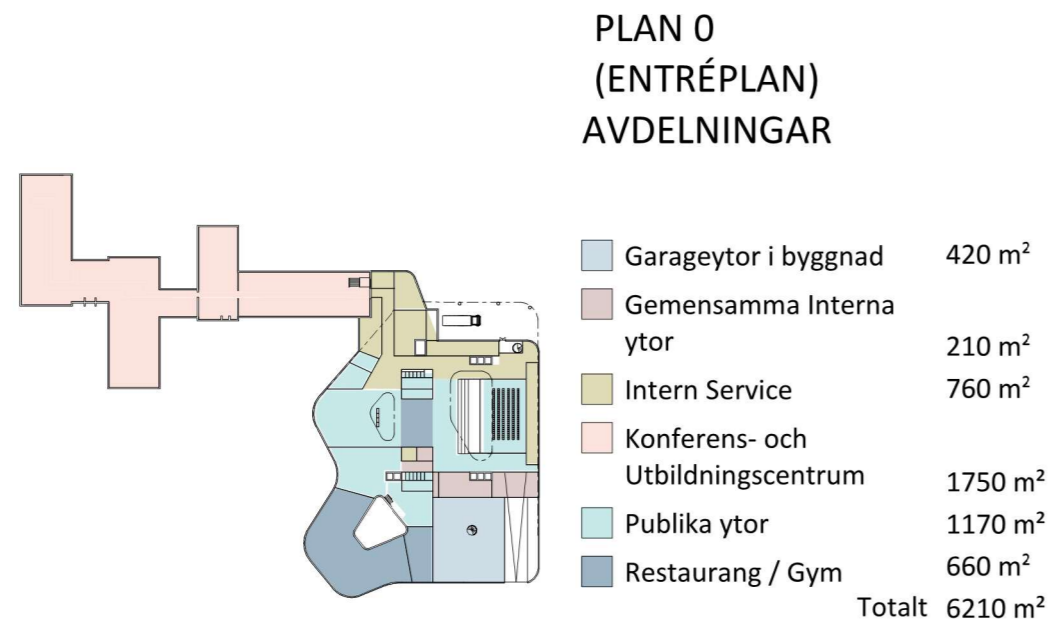
SUMMERING

Garageytor i byggnad	3470 m ²
Gemensamma Interna ytor	1800 m ²
Intern Service	1490 m ²
Konferens- och Utbildningscentrum	2000 m ²
Kontor	10020 m ²
Publika ytor	2360 m ²
1 LOA	21130 m²

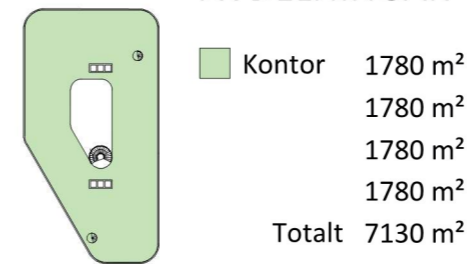
Restaurang / Gym	660 m ²
2 LOA ANNAN HG	660 m²

Teknik	3470 m ²
3 TEKNIKYTOR	3470 m²

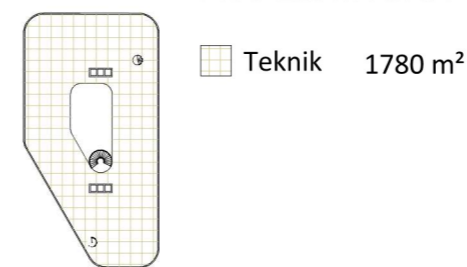
**SUMMA BTA
HUVUDBYGGNAD 25270 m²**



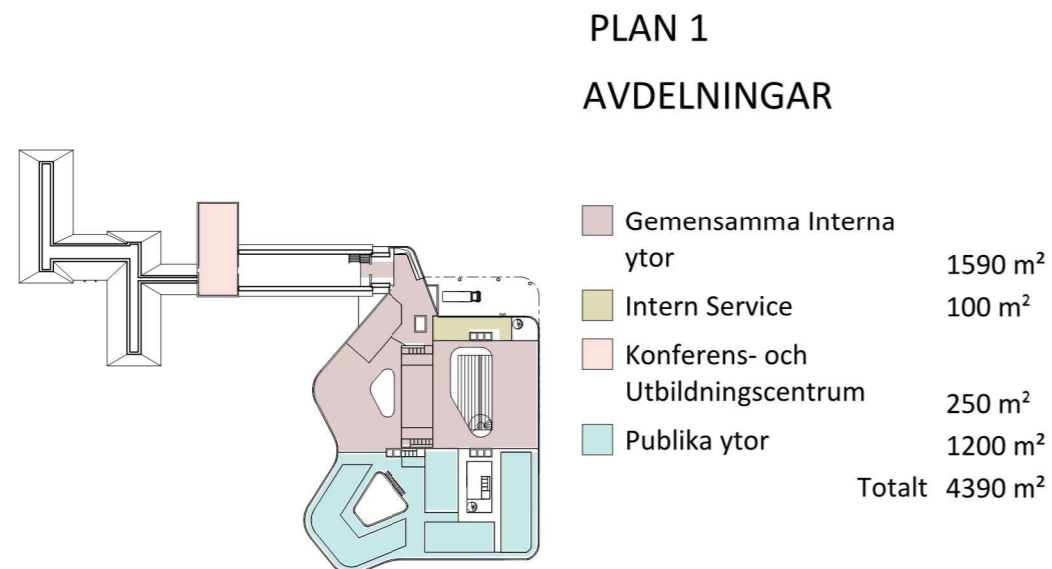
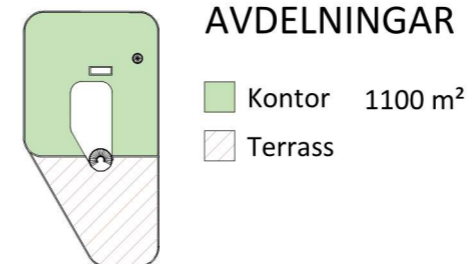
**PLAN 3-6
AVDELNINGAR**



**PLAN 7
AVDELNINGAR**



**PLAN 8
AVDELNINGAR**



KONTORSPLAN - FLE XKONTOR

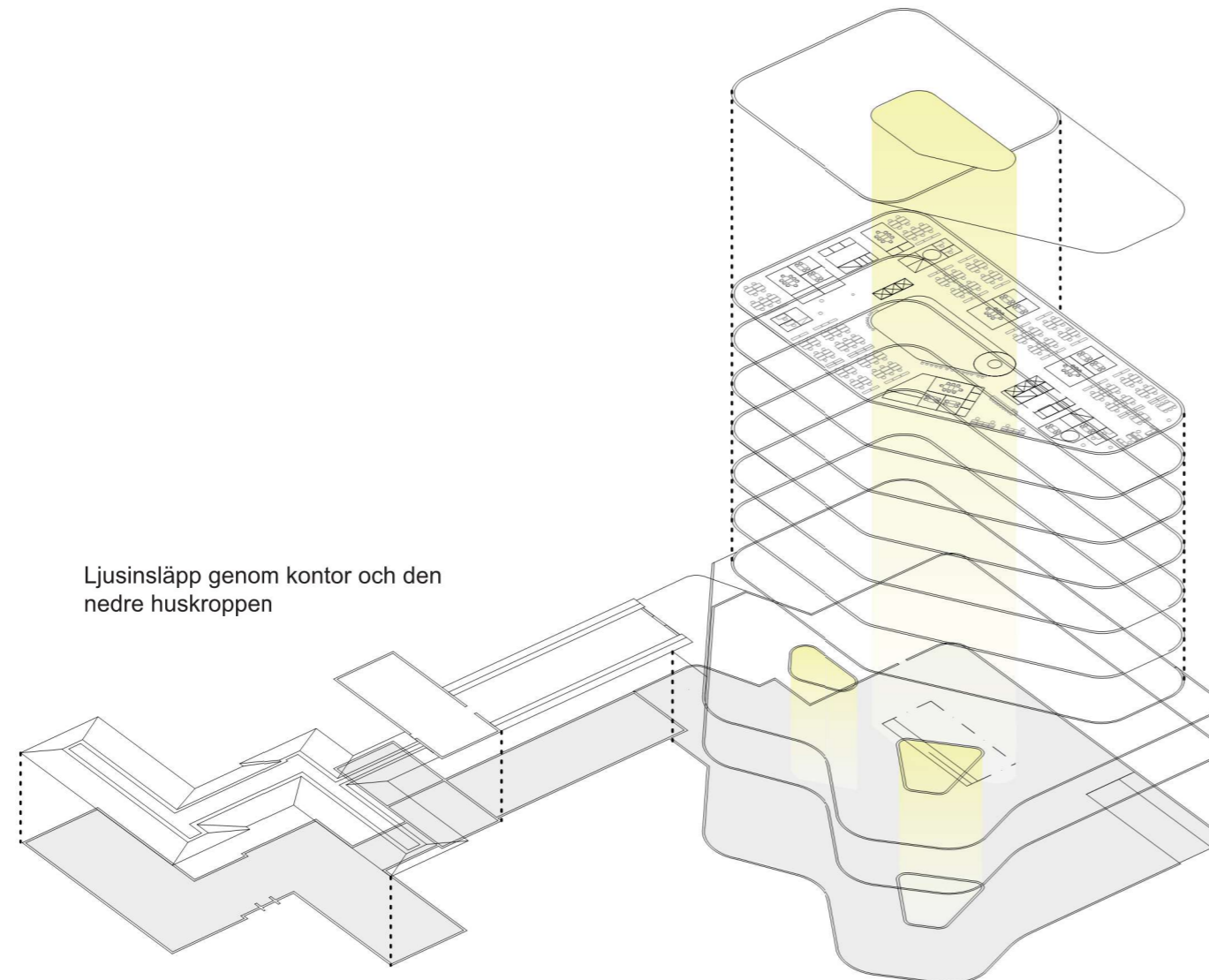
Grunden i det aktivitetsbaserade kontoret är att man skapar olika zoner för olika typer av arbetsuppgifter och att möbleringen ska stödja de olika aktiviteterna som utförs i lokalerna under arbetsdagen. De anställda har inte några fasta arbetsplatser utan har möjlighet att välja plats utifrån vad de ska göra för tillfället och att kontorslösningen bygger på ett aktivitetsbaserat arbetssätt. Genom att fokusera på rumslighet, möblemang och hur arbetet organiseras strävar man mot att skapa en organisation som stödjer användarnas behov utifrån de arbetsuppgifter som ska utföras. Utformning, IT-uppkoppling och inredning av kontoret är därför viktig. När de anställda skiftar arbetsuppgifter ska de kunna välja en miljö som stämmer överens med de behov de har.

Ett aktivitetsbaserat kontor är oftast uppdelat i olika zoner. Till exempel en aktiv zon, en mellanzon och en lugn zon. Den som arbetar där väljer plats beroende på sina behov för stunden. I den lugna zonen arbetar man tyst och ostört. I mellanzonen sitter man tillsammans med sina kollegor på liknande sätt som i ett öppet kontorslandskap. I den aktiva ytan möts man för diskussioner, arbete i grupp eller enskilt men i öppen yta. Kontoret utrustas med platser för samtal, möten och individuellt arbete.

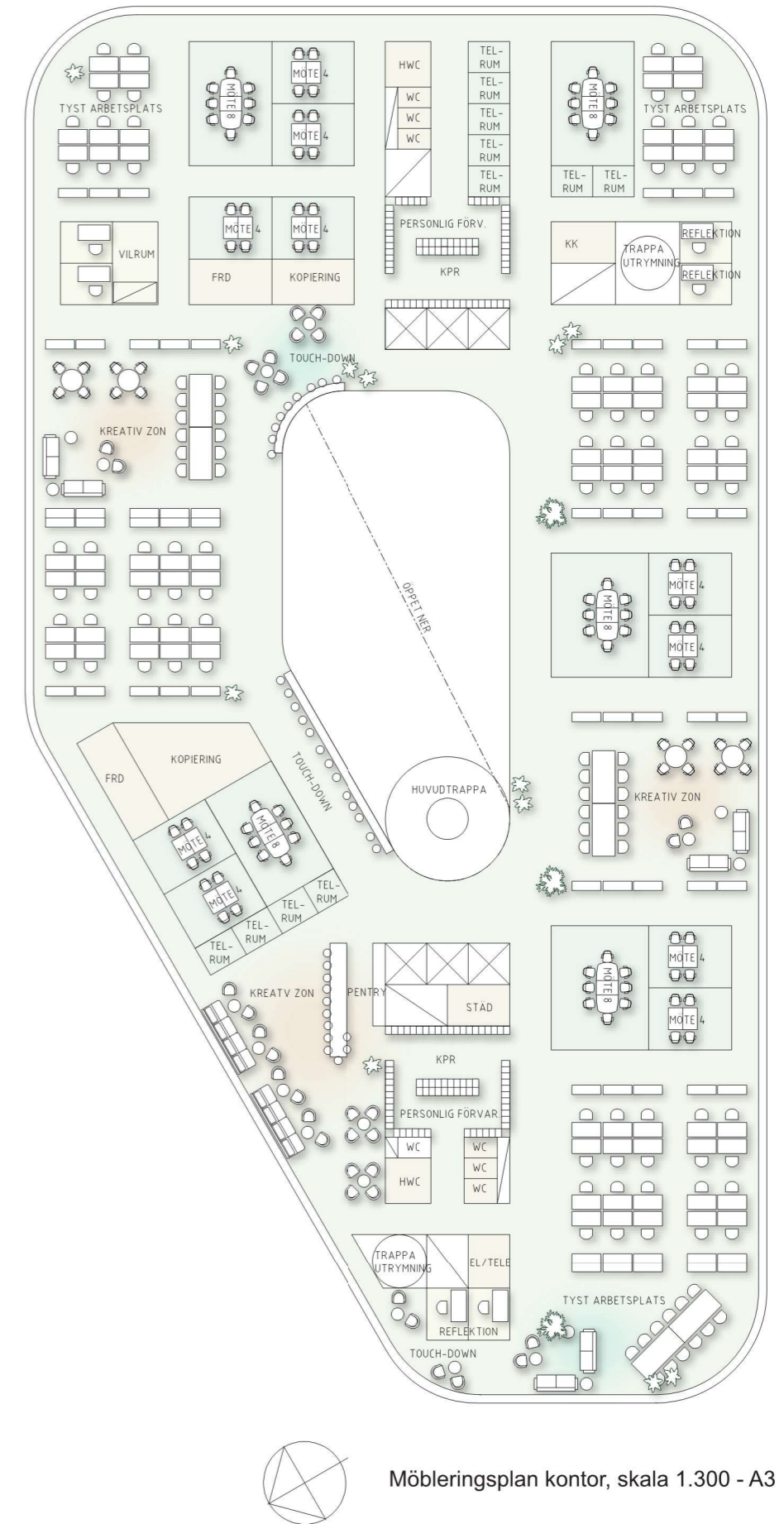
Genom att man inte har fasta arbetsplatser ökar möjligheterna till interaktion vilket kan underlätta kommunikationen. Ur ergonomisk synvinkel är det en fördel att kontoret ger möjlighet att röra på sig och byta arbetsställning flera gånger under dagen.

För att kontoret ska fungera på ett bra sätt krävs väl utvecklade IT-lösningar som kan hantera bland annat kommunikation, säker dokumenthantering och arkivering.

Det finns många fördelar, bland annat ökad trivsel, kreativitet och kunskapsöverföring eftersom man möter sina kollegor oftare och i flera olika situationer. Snabba beslut, ökad effektivitet och lokalens planering och inredning brukar också vara saker som hamnar på plussidan. Dessutom är det ett fantastiskt tillfälle att hitta ett mer flexibelt arbetssätt som utgår från varje person och dess förutsättningar.

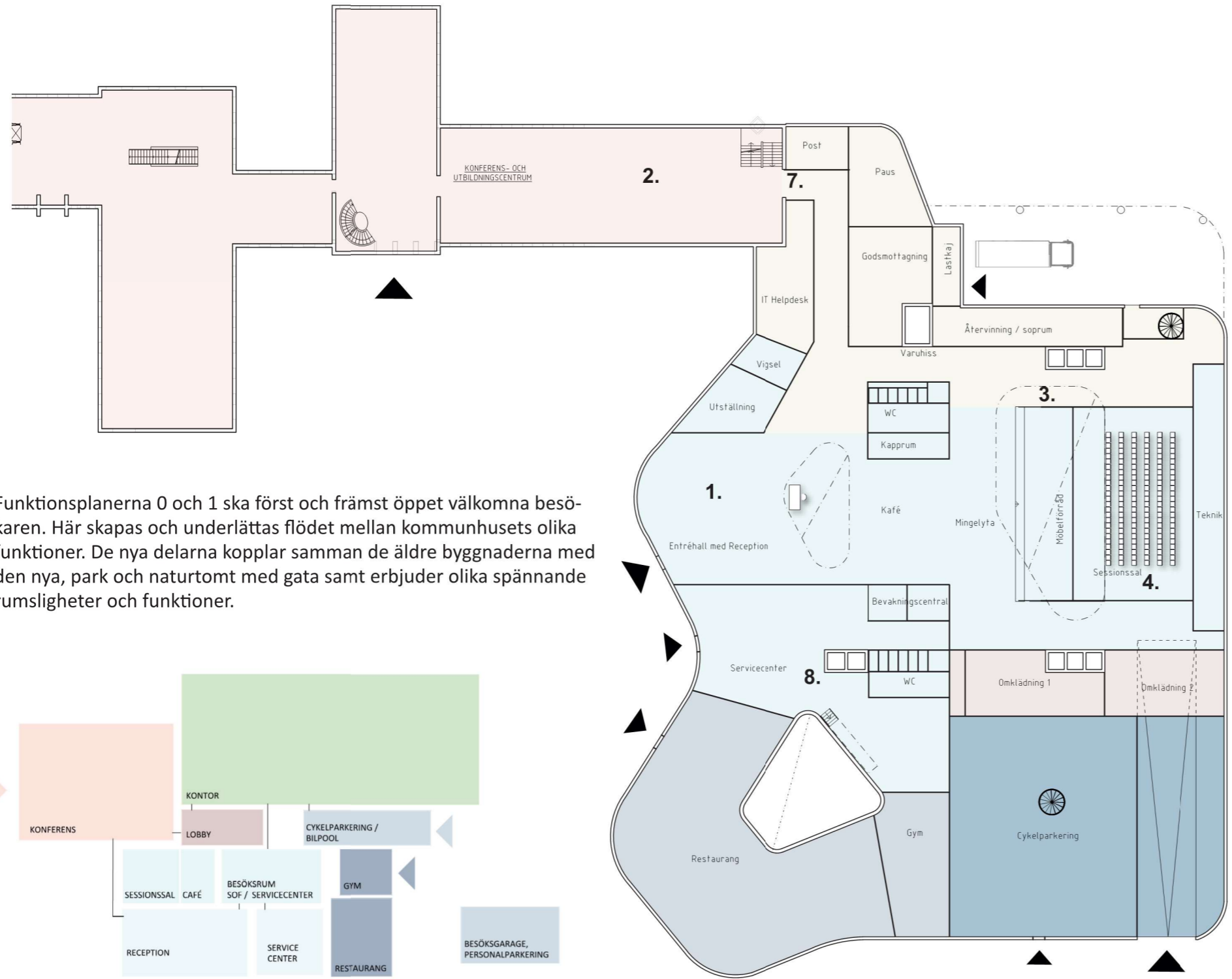


Ljusinsläpp genom kontor och den nedre huskroppen

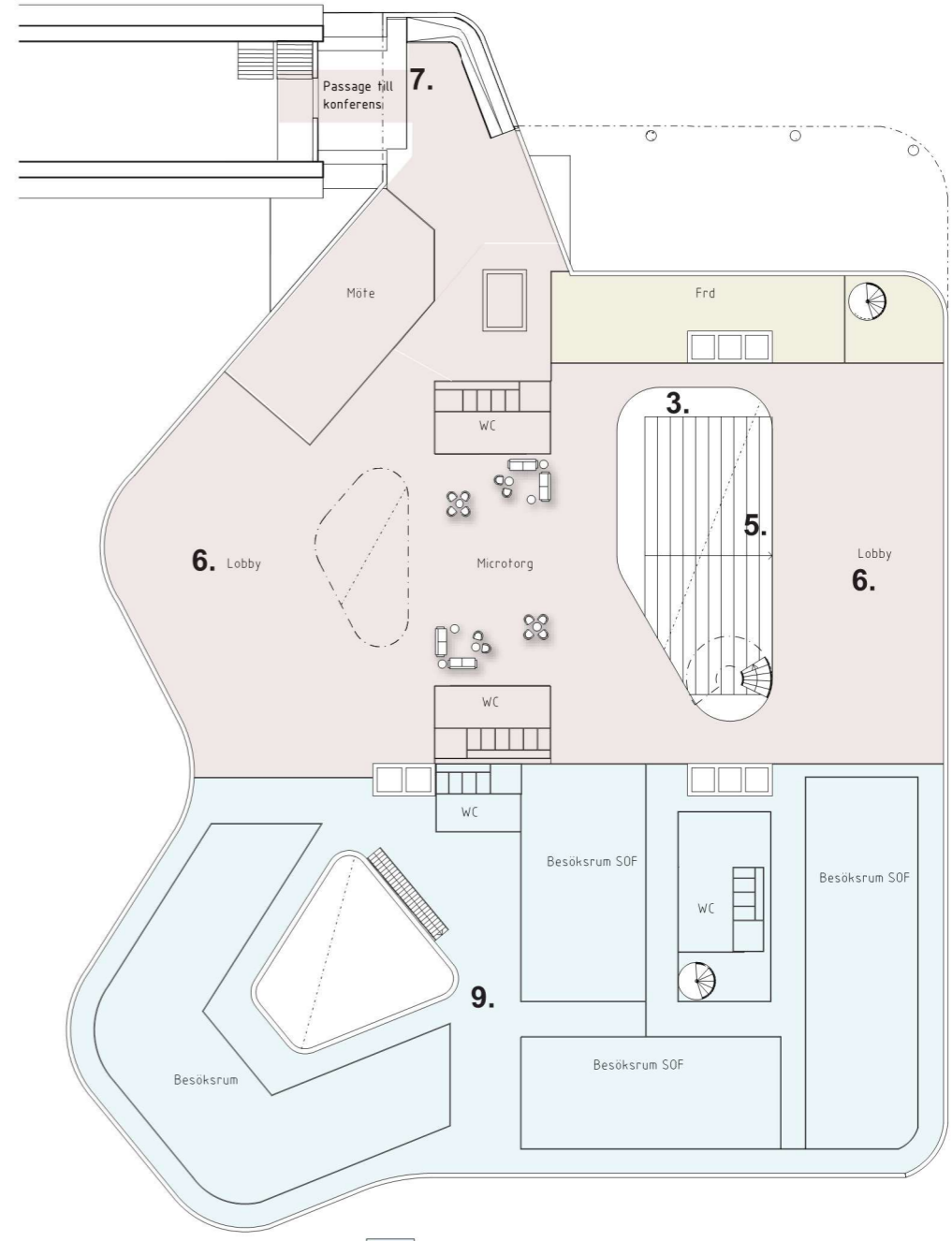


Möbleringsplan kontor, skala 1.300 - A3

FUNKTIONSPLAN - PL 0 OCH 1



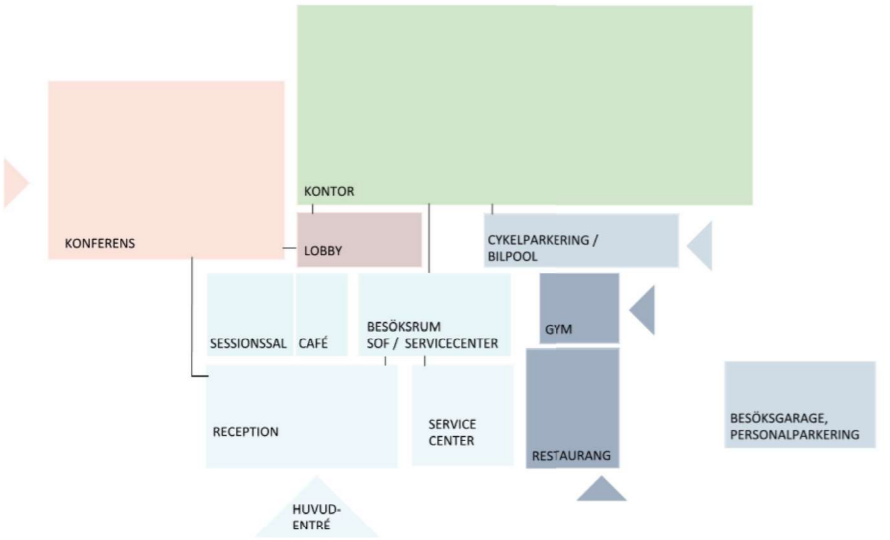
PLAN 0 skala 1-500 - A3



PLAN 1 skala 1-500 - A3

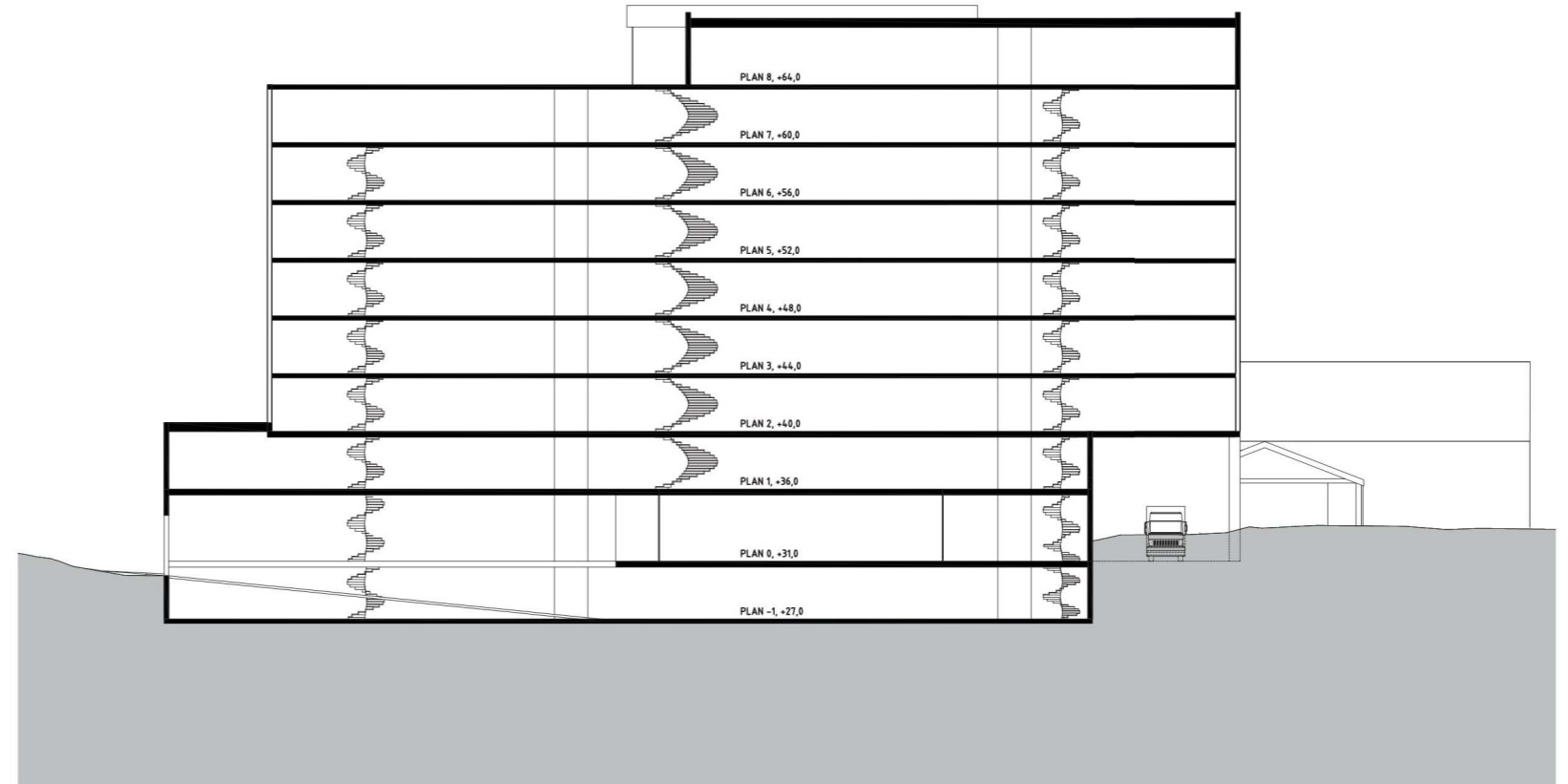
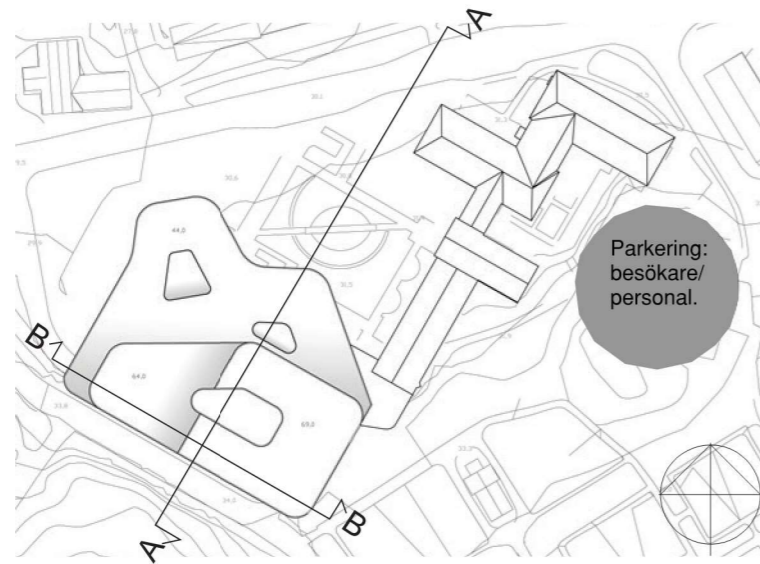
- PUBLIKA YTOR
- KONFERENS OCH UTBILDNINGSCENTRUM
- GEMENSAMMA INTERNA YTOR
- KONTOR
- INTERN SERVICE OCH TEKNIK
- GARAGEYTOR
- RESTAURANG/GYM
- TERRASS

Funktionsplanerna 0 och 1 ska först och främst öppet välkomna besökaren. Här skapas och underlättas flödet mellan kommunhusets olika funktioner. De nya delarna kopplar samman de äldre byggnaderna med den nya, park och naturtomt med gata samt erbjuder olika spännande rumsligheter och funktioner.

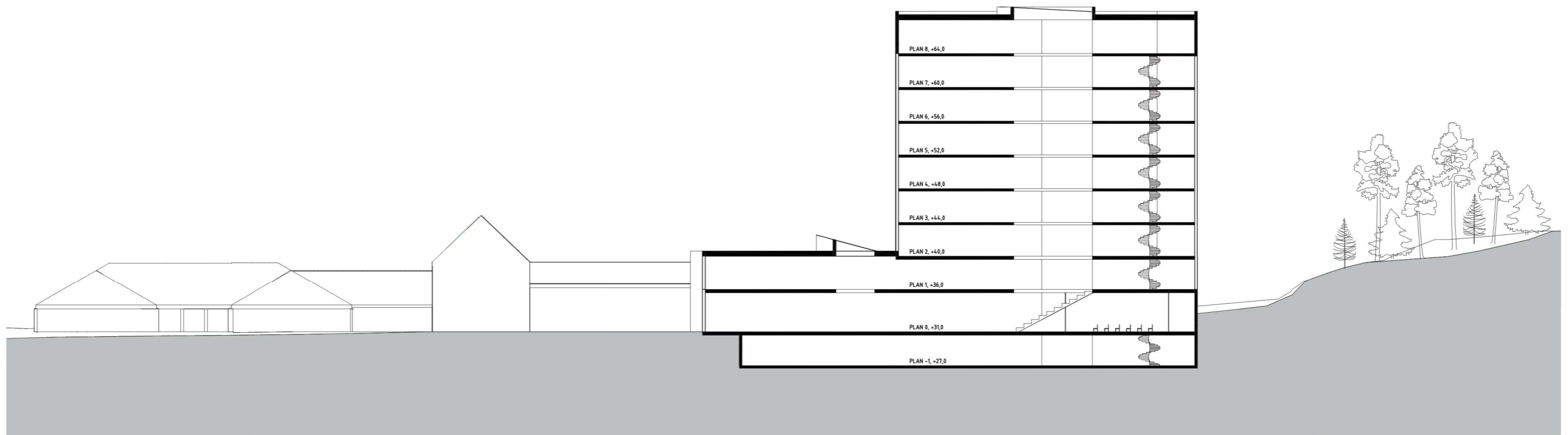


1. Reception. Centralt placerad mot en renoverad parkyta och vänd mot det gamla kommunhuset. Härifrån ska man ha tillgång till alla funktioner:
 2. Konferens- och utbildningscentrum (i de befintliga byggnaderna)
 3. Centralt placerad ligger ljusgården som löper genom hela byggnaden.
 4. Via reception kan man ta sig till sessionssalen som är placerad under en stor gradängtrappa, centralt placerad i botten av ljusgården.
 5. Gradängtrappan i sin tur leder upp till plan 1 och en visuell kontakt med naturtomten bakom huset.
 6. Här finns de Gemensamma interna ytorna med lobbyutrymmen och mötesrum längs fasad, och funktionsytor i mitten. härifrån kommer man vidare upp till kontoren eller via
 7. kopplingsbyggnaden direkt till 2. konferenscentrum i de befintliga byggnaderna. Man kommer även via ljusgården upp till terrassen plan 2.
- Via receptionen kommer besökare till 8. Servicecenter som via ett separat trapphus leder till 9. externa besöksrum. Dessa rum är planerade för att ha en reträttväg för personal att ta sig ut till interna ytor.

SEKTIONER



SEKTION BB skala 1-500 - A3



SEKTION AA skala 1-500 - A3

TANKAR OM UTFORMNING

Byggnaden ska uppfylla Miljöklass Silver och energimässigt Miljöklass Guld.

BASEN

Basen, en lätt glasfasad, i två våningar, kommunicerar öppenhet och tillgänglighet. Konstruktion i trä skulle passa bra här, är väl synlig genom fasaden, och invändigt i byggnaden. Entréväningen har en våningshöjd på 5 meter. Dagsljus kommer ner från den stora ljusgården in i entréväningen. Hit dras man till ljusflödet och här ligger hissar och trappa som leder upp i byggnaden. I plan 1 finns de externa mötesrummen samt de stora personalmatsalarna. Taklanterniner ljsar upp djupa byggnadsdelar.

KONTORET

Kontorsdelen står ovanpå basen och är 6 1/2 våningar hög varav den översta hela våningen är teknikvåning. Kontorsvåningarna har en våningshöjd på 4 meter. Kontorsvåningarna är inte tillgängliga för andra än de som arbetar i byggnaden.

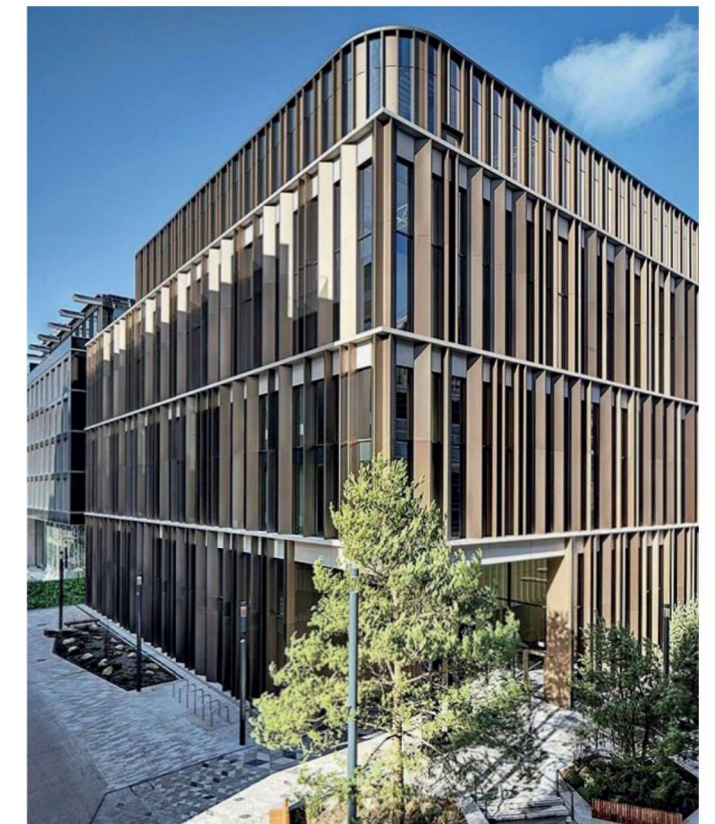
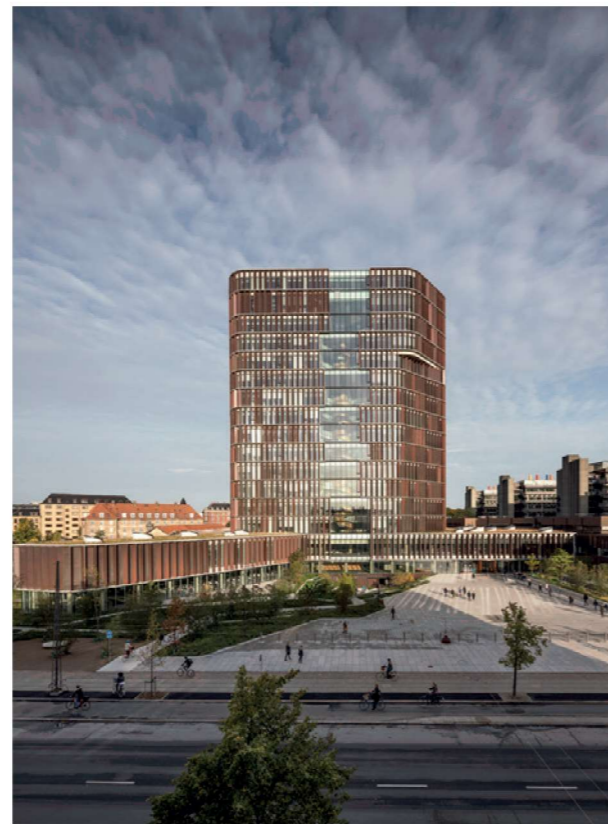
I nuvarande lokalprogram är det 1280 personer som ska flytta in i byggnaden. Varje våningsplan har plats för ca 130 arbetsplatser. Beroende på hur många som beräknas flytta in i slutändan påverkar inte utformningen, utan det är tänkt att man kan ta bort ett våningsplan t ex, om antalet personer skulle förändras. Fasaden är mer sluten, med fasadmaterial av ett vertikalt plåtkassett-system som ger stora möjligheter till variation.

Det översta våningsplanet har tillgång till en stor takterrass, ett grönt uterum för personalen att vistas i. Detta tema följer med in i byggnaden. Översta våningen ska ha ett eget uttryck, en känsla av att vistas i ett växthus. Även basens tak används delvis som takterrass, och övrig takyta består av sedumtak och solceller.

DAGSLJUSET

Den glasad innergård med dagsljusinflöde, möjliggör en kompakt byggnadskropp som medför kortare kommunikation men också färre antal kontorsvåningar. Hållbarhetsaspekter beaktas genom byggnadens materialval och den kompakta planlösningen med mindre fasadyta.

REFERENSBILDER



VISUALISERING



VISUALISERING

