



Bilaga 1

Verksamhetsbeskrivning för kulturskolans verksamhet som idag är lokaliserad på Paradisbacken



Innehåll

Syfte.....	4
Uppdrag.....	4
Nuläge	4
Kulturskoleverksamhet i kommunen	4
Utbud	5
Målgrupp	6
Kulturskolans lokaler	7
Samnyttjade verksamhetslokaler i centrala Huddinge idag	7
Beskrivning av lokalerna och deras ändamålsenlighet	7
Nyttjandegrad	10
Personal	11
Driftskostnad	11
Behovsanalys.....	12
Befolkningsprognos	12
Brister i arbetsmiljö.....	13
Elevernas synpunkter på lokalerna.....	13
Sammanfattning av lokalbehov	14
Framtida verksamhet i ersättningslokaler.....	15
Målgrupp & utbud	16
Beskrivning av ytor/funktioner	16
Samnyttjande av lokaler.....	19
Personal	20
Jämförelse mellan nuvarande och föreslagna ytor	20
Omvärldsspaning.....	21

Syfte

Syftet med verksamhetsbeskrivningen är att redogöra för den rådande lokalsituationen för kulturskolans verksamhet i centrala Huddinge samt beskriva förutsättningar och lokalbehov för framtidens verksamhet efter evakuering från Paradisbacken 33 (adress Paradistorget 4).

Verksamhetsbeskrivningen ligger som grund till förslag på lokalprogram för ersättningslokaler.

Uppdrag

Placeringen av nya kommunhuset medför att nuvarande hyresgäster behöver evakuera och flytta till andra lokaler, vilket påverkar Kulturskolans verksamhet i centrala Huddinge. Kultur- och fritidsnämnden har fått i uppdrag av kommunfullmäktige att beskriva kulturskolans framtida lokalbehov på kort och lång sikt (dnr KS-2019/504.251).

I kultur- och fritidsnämndens behovsprognos för 2022-2030 (dnr KFN-2022/42) avrapporterades en preliminär tidplan för uppdraget. Hur tidplanen utformas är beroende av huvudprojektet, det vill säga byggnation av nytt kommunhus. Om exempelvis detaljplan eller byggprojektet blir försenat kan Kulturskolans verksamhet vara kvar på Paradisbacken ytterligare tid. En reviderad tidplan är vid dags datum:

- Strukturprogram tas fram för Kulturskolan (projektet är pågående, hanteras av nämnd i maj 2023)
- Lokalprogram för Kulturskolans behov utreds (hanteras av nämnd i mars 2023)
- Lokalisering för ovan lokalprogram kan ske (våren 2023)
- Evakuering ska ske sommaren 2024

Nuläge

Kulturskoleverksamhet i kommunen

Den kommunala musikskolan i Huddinge startade sin verksamhet redan 1952. Musikskolan expanderade år 2002 till Kulturskola genom utökning av fler ämnen. Kulturskolan drivs i kommunal regi av kultur- och fritidsnämnden, ett ansvar som regleras av kultur- och fritidsnämndens regelverk¹.

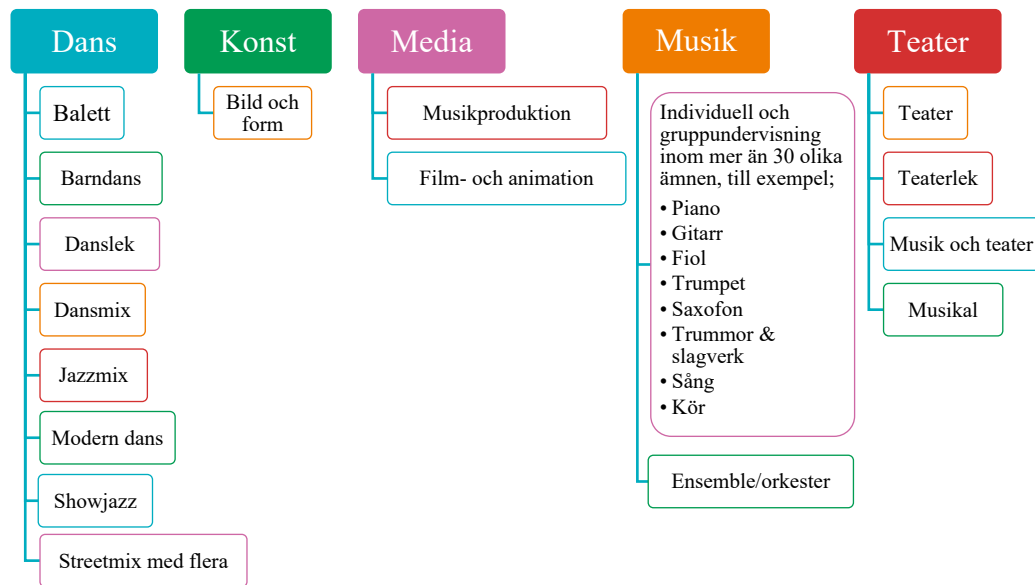
Kulturskolan bedriver verksamhet inom flera geografiska delar av Huddinge kommun. Uppdraget är att tillgängliggöra möjligheter att uppleva och utöva kultur för alla barn och unga 5-22 år inom kommunen. Det sociala mötet och höga konstnärliga ambitioner är centralt för Kulturskolan.

¹ Huddinge kommuns författningssamling 8000; HKF 8000
https://www.huddinge.se/globalassets/huddinge.se/_gemensamma/huddinge-kommuns-forfattningssamling-hkf/kultur-och-fritid-hkf-8000-8999/hkf-8000.pdf

Utbud

Kulturskolan bedriver verksamhet inom hela Huddinge kommun.

Kulturskolan erbjuder undervisning från nybörjarnivå till fördjupning inom fem huvudinriktningar.



Totalt erbjuds ett 70-tal ämnen inom Kulturskolan.

I Kulturskolans verksamhet på Paradisbacken erbjuds olika kurser i musik, totalt 54 undervisningsdagar per vecka vilket är cirka 50 procent av Kulturskolans totala antal undervisningsdagar.

Undervisningen sker i huvudsak på vardagar, men i viss mån även på lördagar och andra lov- och helgdagar. Undervisningen startar generellt mellan kl. 13.00 och 15.00 och slutar senast kl. 21.30. Undervisningen bedrivs med 1 till 50 elever per kurs.

Terminskurser (cirka 12 ggr HT och cirka 14 ggr VT)

Den stora delen av verksamheten består av avgiftsbelagda terminskurser som syftar till långsiktig utveckling över tid där elever både i grupp, i ensemble och enskilt får möjlighet att fördjupa kunnandet inom respektive ämnesområde.

Kortkurser 1, 3 eller 6 tillfällen

Kortkurser ges främst under lov och helgdagar. Syftet med kortkurser är flera:

- Att möta nya elever som kanske blir intresserade och vill börja i terminskurser
- Att öka kulturskolans tillgänglighet eftersom många barn och unga har mindre att göra under lov och helger
- Att möjliggöra för de som inte har råd att gå en terminskurs att ändå komma och prova på

- Att bredda kulturskolans utbud av kurser och format
- Att möjliggöra för lärare/pedagoger att samarbeta med varandra



Kulturlyftet

Kulturlyftet består av terminsundervisning för elever i behov av extra stöd. Undervisning inom Kulturlyftet består till största delen av musikundervisning på olika instrument och sång, men kan även ges som teater eller dans i mindre grupp.

Öppen kulturskola

Förutom avgiftsbelagda kurser erbjuder kommunen en avgiftsfri, öppen kulturskola utan föransökan, med syfte att överbrygga de socioekonomiska skillnaderna som finns inom kommunen och möjliggöra kulturupplevelser och kulturutövande för barn och unga i våra prioriterade områden Flemingsberg, Skogås och Vårby Gård.

Evenemang

I kulturskolans pedagogiska verksamhet ingår att ge möjligheter för eleverna att uppträda i olika sammanhang. Det kan handla om allt ifrån terminsavslutningar i det egna undervisningsrummet till större gemensamma föreställningar eller konserter i en större lokal. Ibland arrangeras också publika evenemang som öppet hus, marknadsföring genom till exempel lektionsbesök på skolor eller mindre eller större festivaler som Kulturskolans dag och Kulturskolefestival.

Målgrupp

Målgruppen för kommunens kulturskola är barn och ungdomar i åldern 5 - 22 år. Majoriteten av eleverna i kulturskolan är mellanstadiebarn, sedan sjunker deltagandet i högstadietåldern och ännu mer sjunker deltagandet i gymnasieåldern.

	Kulturskolan, totalt i Huddinge vårtermin 2022	Kulturskolan, totalt i Huddinge hösttermin 2022	<i>Kulturskolan på Paradisbacken /centrala Huddinge höst 2022</i>
Antal unika elever	980	1042	726
Antal kursplatser	1360*	1393*	943*

* vilket beror på att många musikelever även spelar i ensemble

Fördelningen tjejer/killar i Huddinges kulturskola är cirka 55/45 procent, vilket är en jämnare könsfördelning än rikssnittet (62% tjejer och 38 % killar).

Antalet deltagartillfällen på kurser är närmare 37 400 på ett helår, sett till kulturskolans verksamhet i hela kommunen.

Kulturskolans lokaler

Kulturskolan har idag lokaler i Huddinge centrum (Paradisbacken 33), i Skogås och i Vårby Gård. Därtill erbjuds kulturskoleverksamhet i skolor, bibliotek och idrottshallar.

Detta kapitel omhändertar beskrivning av kulturskolans lokaler, främst gällande Paradisbacken men också övriga lokaler i centrala Huddinge som nyttjas av kulturskolan.

Samnyttjade verksamhetslokaler i centrala Huddinge idag

På Paradisbacken saknas utrymmen för vissa delar av kulturskolans verksamhet i centrala Huddinge. Därav används även följande lokaler, vilka kulturskolan nyttjar kostnadsfritt:

- En lektionssal på cirka 70 kvm (rum 501) som ligger precis utanför Kulturskolan på Paradisbacken 33 på samma våningsplan. Rummet lånas från Sjödalsgymnasiet och används för ensemble och orkester.
- Ett pianorum på cirka 30 kvm. Idag används ett hörnrum i huvudbiblioteket, nedre plan,
- En danssal. Idag används Huddingegymnasiet rum M12 (cirka 215 kvm + förråd cirka 50 kvm). Tillgång till lokal endast efter kl. 17.00 vilket omöjliggör planeringsarbete i lokalen för läraren. Det innebär även svårigheter att erbjuda attraktiva tider för undervisningen (cirka kl. 14.30-19.30) och att fullt ut nyttja den arbetstid som danslärarna.
- En dramasal - idag används Huddingegymnasiet rum M12 (cirka 215 kvm + förråd ca 50 kvm). Se ovan.
- En större lokal för konserter och musikuppspel vid kursavslutningar - idag används Sjödalsgymnasiets matsal när det är möjligt i förhållande till gymnasiets schema.
- En större lokal för dans- och musikaluppträdanden - idag används Huddingegymnasiets aula när det är möjligt i förhållande till föreningslivets behov av kulturlokaler.

Beskrivning av lokalerna och deras ändamålsenlighet

Kulturskolan har sedan 2006 haft verksamhet på adressen Paradistorget 4, plan 5. Lokalen har en samlad yta av 576 kvm, innehållande 14 undervisningsrum för musikundervisning, samt två chefskontor och ett flertal förråd av olika slag, bland annat instrumentförråd.

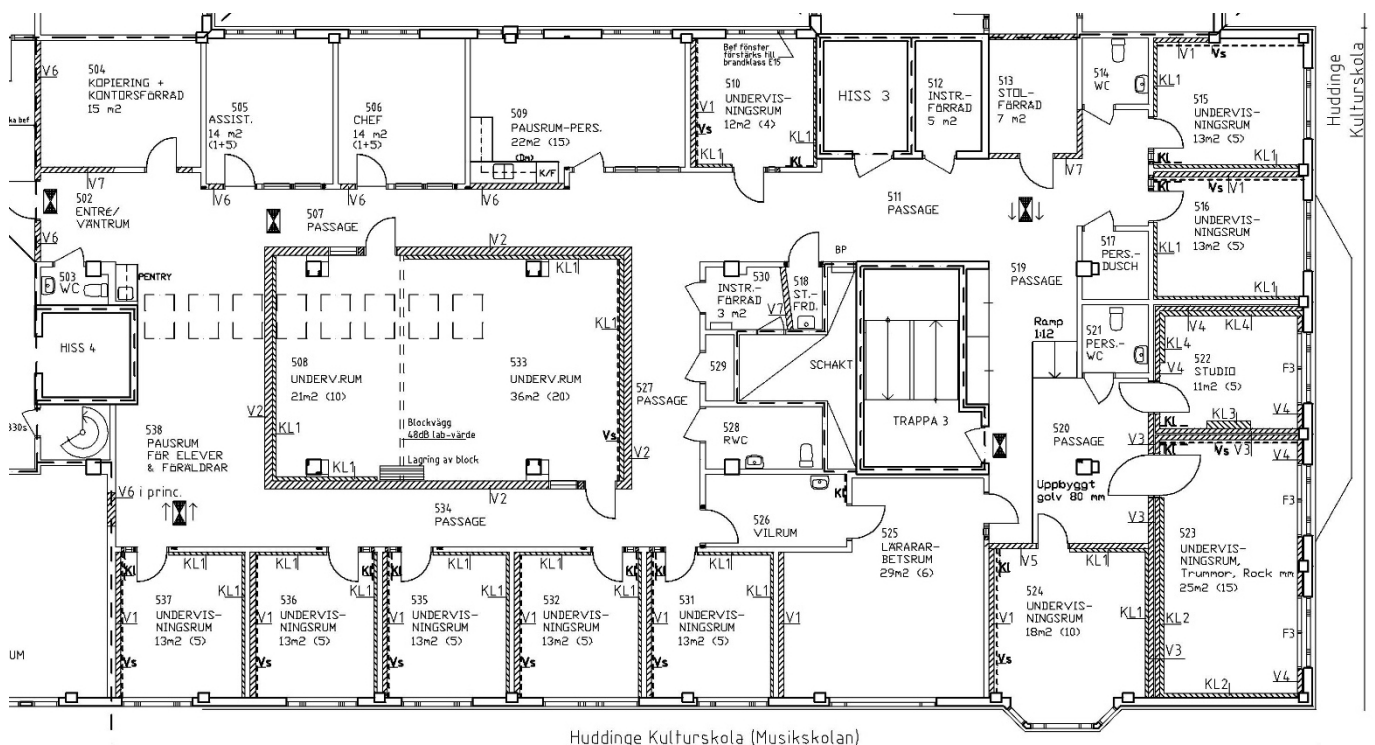
På källarplanet har kulturskolan ytterligare två förråd på cirka 20 kvm totalt; ett grovförråd för städmaterial och det andra för instrument.

Innanför entrédörren finns ett litet utrymme där alla tar av sig skorna och en handfull klädkrokar direkt innan dörren för ytterkläder. Innanför entrén ligger foajén där elever och vårdnadshavare kan sitta i sofforna och invänta lektionen, eller att deras barn är klar med sin lektion.

Majoriteten av de 14 undervisningsrummen är mellan 10-13 kvadratmeter stora, och normalt får 2-3 elever plats i rummet, plus en lärare. Ett par av undervisningsrummen är större (25 respektive 29 kvm), där ryms upp till 10 elever och 1 lärare för undervisning i till exempel sång, dragspel eller blockflöjt.

Undervisningsrum 508+533 består av två rum som slagits ihop (totalt 57 kvm). Ensembler och rockgrupper spelar där idag. Tidigare övade orkestern i det rummet men nyligen fick kulturskolan tillgång till ett större rum (rum 501, som lånas av Södalsgymnasiet) utanför kulturskolan på plan 5. Där sker nu orkesterundervisning och de större instrumenten kan permanent stå kvar i rummet mellan lektioner. Orkester är den form av gruppundervisning som har flest elever, med upp till cirka 35 elever och 2-4 lärare.

I de två rum där slagverks- och elgitarrundervisning äger rum, 522 och 523 är extra ljuddämpande åtgärder gjorda, med byggda rum-i-rummet. I slagverksrummet som är 25 kvm får det plats 2-3 elever som spelar trummor och 1 lärare.



Här följer en sammanställd bedömning av ändamålsenlighet, samt arbetsmiljöbrister i kulturskolans lokaler på Paradisbacken:

Undervisningsrum

- Storleken på dagens undervisningsrum är ett hinder för storleken på grupper i undervisningen, vilket påverkar kulturskolans möjligheter att ta in fler elever.
- De flesta undervisningsrum saknar idag lämplig förvaring (hyllor). Instrumentfodral läggs därför på golvet utanför under lektionstid med risk för trängsel och utrymningsproblematik.
- Flera av undervisningsrummen har bristande ventilation.
- Det saknas dagsljus i rum 504, som för närvarande används till musikproduktion, innehållande 5 platser/datorer, och till brassundervisning. Bristen på fönster innebär dålig arbetsmiljö, men framför allt saknas tillsynsfönster in i rummet. Rummet var ursprungligen kopieringsrum, men ombyggd med akustikdämpande väggpaneler.
- Dörren till rum 508 där pukor spelas/undervisas är inte bred nog för att enkel in- och uttransport ska vara möjlig.
- Kulturskolans danslärare och teaterpedagoger har tillgång till enbart en ändamålsenlig undervisningslokal inom kultur- och fritidsnämndens lokalbestånd (kulturskolans lokal i Skogås). Kulturskolans dans- och teaterundervisning är därmed hänvisad till andra lokaler, till exempel M12 i Huddingegymnasiet. I M12 är förutsättningarna sämre och där brist på tillgång till lokalen gör det svårt att hantera planering och minskar möjligheten att erbjuda eleverna attraktiva tider för undervisningen.



Bild. Ett av kulturskolans instrumentförråd.

Personalutrymmen

- I närheten av entrén finns två kontor; där har kulturskolechef och biträdande kulturskolechef sina arbetsrum (rum 505, 506). Kontoren har problem med överhörning.
- Personalrummet (509) består av ett pentry med diskbänk, kaffebryggare och kylskåp. Matbord med stolar och i ena hörnet finns en social yta. Vid tillfällen då många medarbetare är på plats, som vid terminsstart eller vid gemensamma evenemang som verksamhetsbesök eller arbete med till exempel lovkurser är rummet underdimensionerat. I den löpande verksamheten fungerar det, fastän det inte är så särskilt stort (22 kvm).
- Enhetsmöten hålls idag i danssalen på kulturskolan i Skogås, samt i rum 501 Sjödalsgymnasiet som ligger bredvid Kulturskolan i Huddinge C. Endast i dessa lokaler får alla medarbetare plats samtidigt.
- Bristen på kontorsplatser för medarbetarna resulterar i att mycket av planeringen sker hemma. Konsekvensen av det är bland annat minskad kollegial social hållbarhet och även minskad möjlighet för chefer att arbeta nära medarbetarna. I den tvärgående korridoren finns två touch-down platser med dator för medarbetarna. Lösningen är inte optimal med dålig ergonomi och risk för avbrott när elever och kollegor passerar.

Publika ytor

- Foajé/väntrummet fungerar oftast, men när det är orkester blir det trångt med väntande föräldrar.
- Skoförvaring och klädförvaring/-krokar för eleverna är alldeles för liten

Transporter

- Vissa logistikproblem förekommer med att transporter regelbundet måste ske mellan våningsplan 5 och källaren där förråd finns och lastmöjligheter i samband med externa evenemang.

Nyttjandegrad

Kulturskolans verksamhet är komplex i och med att den innefattar många olika kompetenser, den sker i flera olika lokaler, både egna och andras och utförs av lärare/pedagoger som arbetar alltifrån 15-100 procent.

Nyttjandegraden för Kulturskolans egna lokaler på Paradisbacken är 83 procent, vilket beräknas utifrån 58 nyttjade av möjliga 70 undervisningsdagar, under en vecka (måndag till fredag, 14 undervisningsrum multiplicerat med 5 dagar).

Nyttjandegraden påverkas av att rummen saknar flexibilitet på grund av att olika krav på utformning och utrustning skiljer sig stort mellan olika ämnen. Samt att flexibiliteten minskas även av att personalen arbetar med olika stor tjänstegrad och olika dagar i veckan.

Spridningen av arbetstid i medarbetargruppen på Kulturskolan är relativt stor. Det finns många faktorer som påverkar när en enskild lärare kan eller väljer att lägga sin undervisning och utifrån det planerar för sin övriga arbetstid (planering,

efterarbete och förtroendearbetstid). Kulturskolan har framför allt behov av lokaler mellan klockan 10.00-21.30. I detta ingår undervisning samt planeringstid, efterarbete och möjlighet att utföra förtroendebetstid utöver det.

Tisdagar är den dag i veckan då flest elever finns i lokalerna, uppskattningsvis 150-200 elever.

De extra lokaler i Huddinge C där Kulturskolan har undervisning, utanför fastighet Paradisbacken, nyttjas cirka 50 timmar per vecka i nuläget. Det gäller alltså M12 i Huddingegymnasiet (för dans och teater), Hörnrummet i Huvudbiblioteket (för piano) och rum 501 Sjödalsgymnasiet (för ensemble). Ett problem är att tillgång saknas till de extra lokalerna innan och efter undervisningstid för planering och olika slags förberedelser som behövs för verksamheten.

Personal

För närvarande (januari 2023) arbetar cirka 40 personer på Kulturskolan Huddinge inom reguljär verksamhet och Öppen Kulturskola. De flesta pedagoger har en arbetsplats där de arbetar den största delen av tiden, men många delar sin arbetsvecka mellan flera platser.

Både tillsvidareanställda och med tidsbegränsad anställning, motsvarande ungefär 24 heltidstjänster.

Funktion	Tillsvidareanställda Kulturskolan	Tidsbegränsat anställda Kulturskolan	Av dessa arbetar följande på Paradisbacken
Danslärare	2		
Musiklärare	24	5	23
Film- och mediapedagoger		2	
Teaterpedagoger	3		
Enhetschef	1		1
Bitr. enhetschef	1		1
Totalt	31	7	25

Den stora majoriteten av pedagogisk kompetens ligger inom inriktningen Musik, med 29 tjänster om sammanlagt 17,9 heltidstjänster.

Utöver tillsvidareanställda och tidsbegränsat anställda arbetar cirka 12 personer intermittent eller som konsulter. Omfattningen är totalt cirka 550 timmar per år och deras roller har varit som musiklärare och cirkuslärare.

Driftskostnad

Driftskostnad för Kulturskolan på Paradisbacken uppgick till ungefär 70 procent av nettokostnaden hela kulturskolan för förra året (2022).

Nettokostnaden för kulturskoleverksamheten i centrala Huddinge uppskattas därmed till cirka 8 800 tkr, varav 670 tkr för lokalhyra.

(tkr)	2020	2021	2022
Intäkter	3 767	3 189	3 825
Kostnader	17 302	16 480	16 810
Nettoresultat	13 535	13 291	12 985

Kulturskolan har de senaste tre åren minskat nettokostnaden. Det är resultatet av flera förändringar som genomförts för att kunna både effektivisera verksamheten och öka tillgängligheten till att delta i kulturskolans verksamhet. Det är främst inom personal och justeringar av avgifter. Genomgång av verksamheten har lett fram till att det framkommit behov av andra typer av tjänster och roller.

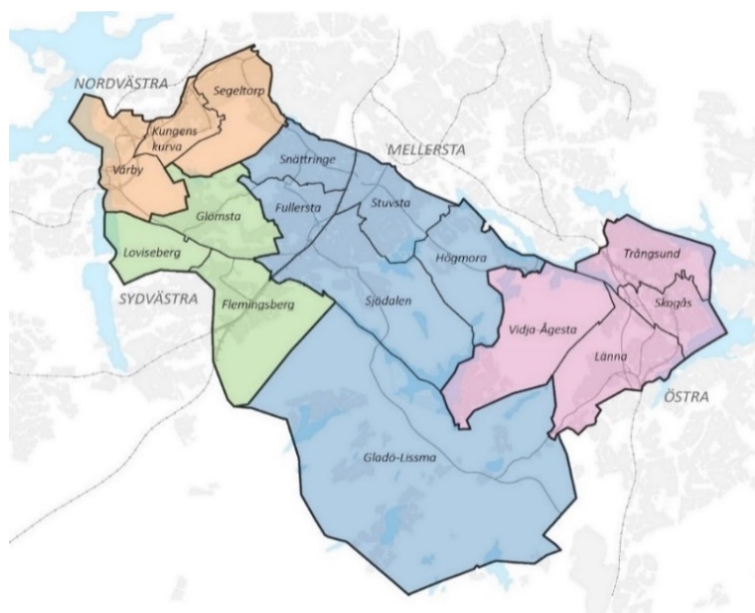
Kulturskolans avgifter beslutas av kommunfullmäktige efter förslag från kultur- och fritidsnämnden och regleras av kommunens författningssamling 8110² *Avgifter inom kulturskolan*. De senaste förändringarna av HKF 8110 består i att kortkursformaten har ändrats för att medge ett mer flexibelt arbete och att rabatten för ensemble minskat från 1100 kr till 900 kr.

Behovsanalys

Befolkningsprognos

Huddinge är en växande kommun och kulturskolans kapacitet bör anpassas till att kunna erbjuda fler barn och unga att delta i kulturskolan. Den 31 december 2021 bodde 27 628 barn och ungdomar i åldern 5-22 år i kommunen.

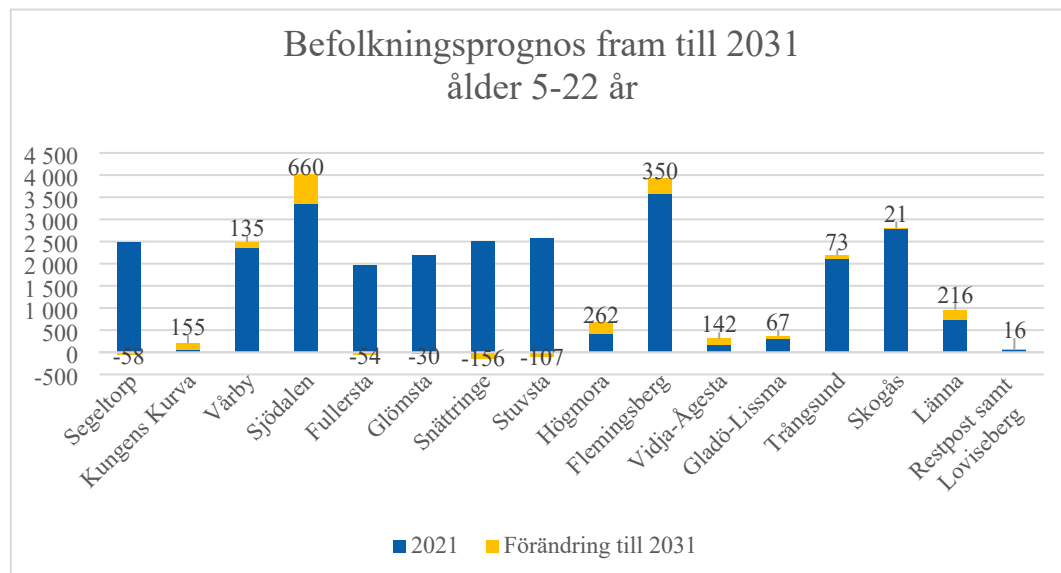
Till 2031 kommer det prognosticerade befolkningsantalet i kommunen för kulturskolans målgrupp (5-22 år), att öka med 1 682 till totalt 29 310.



² HKF 8110

<https://www.huddinge.se/organisation-och-styrning/sa-styrs-huddinge/huddinge-kommuns-forfattningssamling/>

Befolkningsprognosen för 5-22 åringar per kommun del presenteras i stapeldiagrammet nedan.



Brister i arbetsmiljö

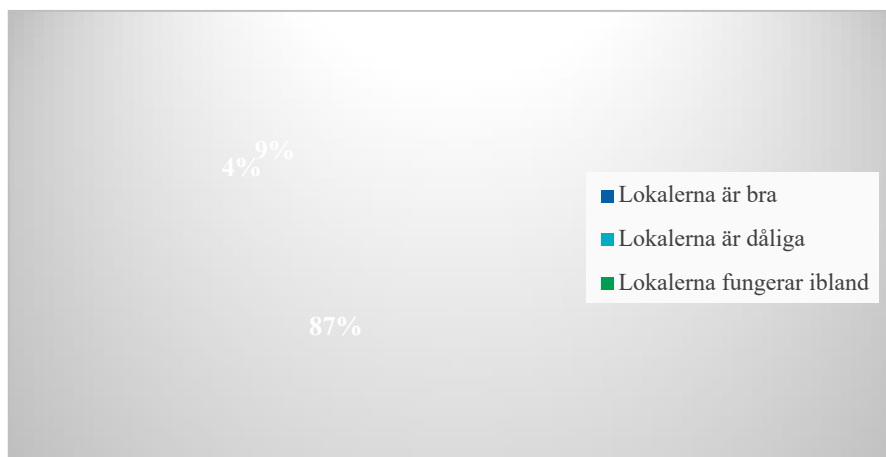
Kulturskolans dans- och teaterundervisningen i centrala Huddinge sker idag i Huddingegymnasiets sal M12 med dåliga förutsättningar ur både ändamålsenlighet i lokal och arbetsmiljöhänsyn.

Dels sker arbetet kvällstid i form av ensamarbete. Dels finns inga bra förvaringsmöjligheter för den utrustning och de kostymer och scenografiföremål som behövs för undervisningen. I dagsläget behöver pedagogerna transportera material utomhus mellan ett skyddsrum i källaren till en närliggande byggnad samt ta hem alla kostymer för att tvätta och hantera i hemmet eftersom det saknas möjligheter till tvätt och skötsel av kostymer i anslutning till undervisningen. En tredje problematik är att tillgången till lokalen inte möjliggör undervisning i den utsträckning som skulle kunna vara möjlig utifrån lärarresursen, samt att Kulturskolan inte har möjlighet att erbjuda attraktiva tider till eleverna. Ofta upplevs lokalens golv nedsmutsat efter att gymnasiet haft verksamhet där. Pedagogerna har heller inte möjlighet att använda lokalen för sin planering av undervisningen vilket är nödvändigt inom framför allt dans- och teaterundervisning.

Arbetsmiljön är idag godtagbar för undervisning i musik i lokalerna vid Paradisbacken.

Elevernas synpunkter på lokalerna

Kultur- och fritidsförvaltningen genomförde år 2020 en webbenkät riktad till elever i kulturskolan och deras vårdnadshavare. Etthundra-arton svar inkom på frågan ”Tycker du att kulturskolans lokaler är bra och trivsamma för undervisning?”. Svarsfördelningen redovisas i diagrammet nedan.



Ur enkätens fritextsvar erhöles följande citat om kulturskolans lokaler:

- ”De är funktionella, om ibland något omysiga”
- ”Lite små men ändå bra”
- ”Klädkrokarna har hängts för högt”
- ”Huddinge är fräschare nu. Skogås är sunkigt”
- ”Plats saknas att lägga instrument när man väntar”

Sammanfattning av lokalbehov

Med prognosticerad tillväxt av invånare i kommunen och ett kommunalt mål att kunna erbjuda jämlik tillgång till kultur för barn och unga bör ersättningslokaler till kulturskolan utökas i kapacitet och anpassas till dagens behov.

Den främsta faktorn som idag begränsar antalet kursplatser är lokalerna, vilka är för små för att kunna utöka gruppundervisningen. Flera av rummen är så små att de omöjliggör undervisning med fler än två elever. Framför allt saknas idag fler rum där mellanstora grupper får plats. Det saknas även ensemblerum för större grupper vilket omöjliggör en utveckling av verksamheten mot att nå fler barn och unga i Huddinge.

Lika viktigt är att se till att Kulturskolan kan bedriva undervisning i dans- och teater i för ämnena anpassade lokaler. Detta för att kunna utnyttja de personalresurser som finns fullt ut och för att kunna erbjuda ett attraktivt kursutbud på tider som är möjliga för elever och vårdnadshavare. Här finns flera fördelar med att sådana lokaler lokaliseras direkt i anslutning till kulturskolans övriga undervisningsrum. Förutom arbetsmiljö, som beskrivs ovan, så kan eleverna inspireras av att se varandra och vilja/våga prova ett nytt ämne inför nästkommande termin.

Baserat på utförd behovsanalys, ser kultur- och fritidsförvaltningen följande lokalbehov

- Ändamålsenlighet sett till trygghet, akustik och ventilation.
- Fler arbetsplatser till kulturskolans personal.
- Flexiblare undervisningsrum för ett mer effektivt lokalnyttjande
- Undervisningsrum som möjliggör grupper med fler elever än i dag

- Utökning från 1 till 2 ensemblerum för gruppundervisning i musik i större grupper. Det som idag hindrar en utveckling mot att nå fler barn och unga i kommunen är bland annat storleken på undervisningsrummen och bristen på ensemblerum.
- Rum anpassade för undervisning i dans och drama, och för uppträdanden.
- Lokalen behöver vara i ett publikt läge gärna på markplan för att attrahera målgruppen. Med fördel placeras Kulturskolan nära till exempel bibliotek då det finns stora fördelar med att kunna samverka mellan verksamheterna.

Förutom omständigheten att kulturskolan på Paradisbacken måste lämna sina nuvarande lokaler innan sommaren 2024, visar behovsanalysen på en brist av ändamålsenliga undervisningslokaler.



Bild. Gitarrförvaring

Framtida verksamhet i ersättningslokaler

Kulturskolan påbörjade en verksamhetsutveckling under 2022 med syfte att nå fler elever och nya målgrupper, att bredda utbudet och skapa större tillgänglighet både geografiskt och gällande dagar och tider.

- Under sommarlov och höstlov hölls kortkurser vilket innebar möjligheter att utveckla nya ämnesinriktningar och att nå nya elevgrupper.
- Från och med hösten 2022 ges kontinuerlig undervisning på lördagar.
- Dans och teater utökades från 2 pedagoger och 160% tjänst, till 4 pedagoger och 240% tjänst.

Verksamhetsutvecklingen har gett resultat i form av ett ökat antal unika elever. En observation är att cirka 20-30 procent av de elever som går en kortkurs är nya för Kulturskolan. Den fortsatta utvecklingen och långsiktig inriktning av kulturskolans verksamhet som helhet i kommunen, omhändertas i kommande kulturskolestrukturprogram.

Visionen för ersättningslokalerna är att:

- Erbjudna en attraktiv plats där barn och ungas kreativitet och lärande står i centrum. En plats där de både kan uppleva och utöva kultur, samt möta och inspireras av andra likasinnade.
- Erbjudna en relevant och modern arbetsmiljö med väl anpassade lokaler för Kulturskolans olika konstinriktningar för både medarbetare och elever.
- Möjliggöra för gruppundervisning i större utsträckning, vilket medför ökat antal elever per lektion och lärare.

Målgrupp & utbud

Målgruppen bedöms bli densamma som idag är på Paradisbacken. Gällande utbudet är verksamheten i en utvecklingsfas där utbudet kan komma att breddas framöver.

Kulturskolan i Huddinge har, som tidigare redovisats, en fördelning av tjejer och killar, som är mer balanserad (55 respektive 45 procent) än könsfördelningen i kulturskolor i andra kommuner (rikssnitt är 62 och 38 procent)³. Kultur- och fritidsnämnden avser att fortsätta arbeta för att öka andelen pojkar i kulturskolan, specifikt i vissa kurser såsom dans.

Beskrivning av ytor/funktioner

Verksamhetsytorna ska vara tillgänglighetsanpassade i enlighet med gällande lagar och riktlinjer, för såväl utövare som besökare så att alla barn och unga har möjlighet att delta i Kulturskolan.

Metodval med två alternativa scenarion för ersättningslokaler

Scenario 1 utgår ifrån dagens situation, kompletterat med nödvändiga åtgärder för att möta arbetsmiljökrav samt förbättra det som identifierats som tydliga brister i nuvarande lokaler.

Scenario 2 inkluderar även utrymme för kapacitetsökning och möjlighet till breddning av kulturskolans utbud. Scenario 2 innebär även en förbättrad arbetsmiljö för dramapedagoger och danslärare.

Förvaltningen har valt att i verksamhetsbeskrivningen inte specificera vilka ytor/funktioner som ingår i respektive scenario, utan det presenteras i lokalprogrammet. Här nedan presenteras förvaltningens förslag på ytor som i sin helhet möter de behov som identifierats i förstudien:

- Entré och foajé med sociala ytor
- Undervisningsrum av olika typer och storlekar
 - Musikrum
 - Ensemblerum
 - Mediastudio
 - Multifunktionella salar för dans och drama och orkester
 - Loge, kostym- och rekvisitverkstad
- Personalutrymmen
- Förråd

³ Kulturskolecentrum, år 2021 <https://www.kulturradet.se/kulturskolecentrum/statistik/andel-flickor/>

- Övriga funktioner (städcentral, utrymme för skrivare/kopiator med mera)

Entré och foajé

Entrén till Kulturskolan är välkomnande, trygg och överblickbar. Från entrén är det lätt att hitta till rätt plats inne i lokalen genom tydlig skyltning och informationstavla. En bit in i foajén är det markerat i golvet var skogränsen går. I resten av kulturskolans lokaler bärs inte ytterskor, vilket innebär att städning inte behövs utföras varje dag.

Nära entrén, i ett avgränsat utrymme/kapprum ställer elever och vårdnadshavare sina skor.

Största delen av foajén består av olika hängytor som med fördel bildar ”smårum” genom rumsavdelare för att erbjuda både lugnare och aktivare områden. Foajén erbjuder elever och vårdnadshavare en trygg och attraktiv plats att vänta på innan lektionen, men också en plats där barn och unga läser läxor, hänger tillsammans med likasinnade och där ny vänskap kan uppstå.

Genom entrén kan även in- och utlastning av instrument och annan utrustning göras, men en separat lastentré är att föredra.

Undervisningsrum

Samtliga undervisningsrum har naturligt dagsljus om inte annat angetts. Undervisningsrummen ska vara utformade i enlighet med tillsynsansvaret.

Undervisningsrum typ A

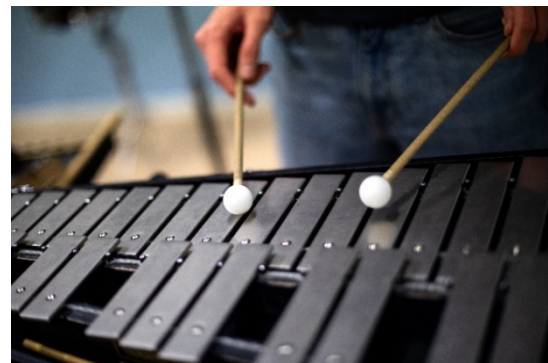
I de minsta undervisningsrummen sker musikundervisning i olika ämnen, antingen i grupp eller enskilt, upp till 5 elever samt 1 lärare. Här undervisas eleverna i till exempel blåsinstrument, fiol, cello, kontrabas, akustisk gitarr, sång och musikproduktion.

Undervisningsrum typ B

I de något större undervisningsrummen sker musikundervisning i olika ämnen, antingen i mindre eller större grupp upp till 13 elever samt 1 lärare. Här undervisas eleverna i till exempel piano i grupp, eller gruppundervisning i exempelvis kör, musiklek och blås- eller stråkinstrument.

Slagverksrum

Här sker musikundervisning i trummor och andra slagverk, i grupp eller enskilt, med upp till 5 elever samt 1 lärare. Slagverksrummet kan med fördel ligga nära orkestersonen för att underlätta vid instrumentförflyttningar. Förråd för extra slagverk är beläget inne i slagverksrummet, eller i nära anslutning.



Elgitarr-/Elbasrum

Här sker musikundervisning i elgitarr/elbas i grupp eller enskilt, upp till 5 elever samt 1 lärare.

Mediastudio

I mediastudion sker undervisning inom film- och animation, musikproduktion och podcast i grupp med upp till 7 elever samt 1 lärare. I mediastudion används datorer och annan digital utrustning i undervisningen, till exempel kameror och ljudinspelare.

Ensemblerum

I ensemblerum sker musikundervisning i större grupper, upp till 25 elever samt 1 lärare. Undervisningen omfattar alla slags instrument.

Multisal A

Salen används vissa dagar för undervisning i dans med upp till 15 elever samt 1 lärare. Här sker även musikundervisning i de största grupperna, med upp till 35 elever samt lärare. Salen har uppbyggt ändamålsenligt golv med svikt och speglar som går att täcka för. Dessutom används salen även för uppvisningar och konserter i mindre format inför publik. Rumskapacitet för totalt cirka 60 personer. I anslutning till multisalen finns ett förråd för förvaring av större instrument, stolar och notställsvagnar. Salen kan med fördel placeras nära den andra multisalen, alternativt placeras nära entrén.

Multisal B

Här sker främst drama- och teaterundervisning i större grupper, upp till 15 elever samt lärare. Salen är flexibel och multifunktionell i utformningen och kan användas även för uppspel inom dans och drama, mindre konserter samt för enhetsmöten. Vid föreställningar uppträder upp till 60 elever vid samma tillfälle. Längs med kortsidan i salen finns en gradäng med plats för upp till 60 sittande personer.

Salen har extra takhöjd för att möjliggöra takmonterad ljus- och ljudteknik.

I direkt anslutning till multisalen finns en loge med WC och dusch där klädomblyte sker. Bredvid finns ett kostym- och scenografiförråd. I förrådet förvaras scenografi/rekvisita och kostymer och det finns tvätt- och torkmöjlighet samt en diskbänk. Förrådet inkluderar även en mindre verkstadsdel där rekvisita och teaterkläder kan skapas och repareras.



Exempelbild på dramasal med gradäng, Örebro kulturskola. foto Wingårdhs arkitekter



Exempelbild på loge, Borås kulturskola. foto Anna Sigge

Personalutrymmen

För personalen finns följande ytor:

- Arbetsrum för pedagoger med plats för cirka 7 datorplatser
- 2 kontor för chefer
- Pausrum dimensionerat för ungefär 15 personer, med diskbänk, kylskåp, mikrovågsugnar, matplats
- Vilrum, dusch, WC och RWC, kapprum

Förråd

Det finns god tillgång på förråd av olika storlek som behövs i verksamheten. Förrådets dörrar ska anpassas ändamålsenligt utifrån förrådets tänkta innehåll.

Generellt bör verksamhetens förråd vara i anslutning till användningsområde för det som ska förvaras (instrument, kläder, städmaskiner mm). Exempelvis

- Orkesterförråd med förvaring av extra stolar, notställ och transportvagnar
- Instrumentförråd - för instrument, som hyrs ut till eleverna terminsvis. Några extra instrument finns ifall instrument går sönder och i förråden ligger även instrument i väntan på reparation
- Grov- och långtidförvaring, inklusive extra städmaterial

Övriga funktioner

- Yta för kopiator/skrivare med arbetsbord
- Yta för städvagn med tillgång till vatten och utslagsvask
- Miljöstation/avfallssortering

Samnyttjande av lokaler

Inom nämndens egna verksamheter eftersträvas alltid samverkan, samnyttjande av lokaler och till viss del personal, vilket kan möta invånares behov utifrån ett bredare perspektiv och dessutom öka kostnadseffektiviteten.

Samnyttjande av lokaler, både internt inom nämnden och externt, kan passa för bredd och ingång till kulturskolan, men det krävs också anpassade lokaler för vissa instrument och högre nivåer.

Efter evakuering av kulturskolans verksamhet till ersättningslokalerna, kommer det fortfarande finnas behov av en större lokal eller en scen med publikkapacitet för de större föreställningarna. Även skolors matsalar och aulor kan nyttjas vid dessa tillfällen. Ytterligare andra lokaler inom kommunen kan komma i fråga såsom framtida nya kommunhusets hörsal, ytor i nya huvudbiblioteket samt externa lämpliga lokaler vid behov av "sällan-användning".

Fortsatt samnyttjande tillsammans med Huddingegymnasiet av rum M12 ses också ett behov av, särskilt för teater- och musikalundervisning som fordrar gott om utrymme för eleverna. Förvaltningen ser en svårighet i att finna ersättningslokal som kan inrymma en ändamålsenlig sal för teaterundervisning, därav två framlagda scenarios i lokalprogrammet.

Personal

Prognosen är att antalet medarbetare verksamma i ersättningslokalerna är oförändrat jämfört med Kulturskolans verksamhet i centrala Huddinge idag.

Jämförelse mellan nuvarande och föreslagna ytor

En sammanställning av ytor har gjorts i tabellen nedan med syfte att jämföra nuvarande kulturskoleverksamhet på och utanför Paradisbacken i centrala Huddinge med de tilltänkta ytorna i ersättningslokaler, i enlighet med föreslaget lokalprogram (scenario 1 och scenario 2).

Funktion	Nuläge på Paradisbacken	Nuläge utanför Paradisbacken	Nyläge Lokalprogram Scenario 1	Nyläge Lokalprogram Scenario 2	Kommentar
Musikundervisningsrum 11-18 kvm	10 st =136 kvm		8 st á 16 kvm= 128 kvm	8 st á 16 kvm= 128 kvm	
Musikundervisningsrum 25-29 kvm	1 st a 29 kvm		4 st á 25 kvm= 100 kvm	4 st á 25 kvm= 100 kvm	
Extra piano-undervisningsrum	0	30 kvm**	0	0	
Undervisningsrum för elgitarr	11 kvm		16 kvm	16 kvm	
Undervisningsrum för slagverk	25 kvm		35 kvm	35 kvm	
Mediastudio	0		0	40 kvm	
Ensemblesal	57 kvm		60 kvm	2 st á 60 kvm	
Orkestersal	70 kvm*		120 kvm + 25 kvm orkesterförråd	120 kvm + 25 kvm orkesterförråd+12 kvm dansförråd	
Multisal A Dans- och orkesterundervisning	0	215 kvm***	0	150 kvm +loge /wc 35 kvm och kläd/rekvisitaförråd/verkstad 40 kvm	
Multisal B Dramaundervisning med mera	0	215 kvm***	0	150 kvm +loge /wc 35 kvm och kläd/rekvisitaförråd/verkstad 40 kvm	
Summa Undervisningsrum	328 kvm	+30+215= 573 kvm	484 kvm	809 kvm	Scenario 1 inkluderar 25 kvm orkesterförråd Scenario 2 inkluderar loge, klädförråd och verkstad
Entré och foajé	Cirka 45 kvm		99 kvm	99 kvm	Inklusive kapprum, WC för elever
Personalutrymmen	Cirka 65 kvm		114 kvm	114 kvm	Kontor, pausrum, kapprum, WC, vilrum
Stödfunktioner	Cirka 38 kvm		57 kvm	57 kvm	Instrumentförråd, städ, grovförråd, kopieringsmaskinutrymme med mera
Kommunikationsytor	Cirka 180 kvm		Uppräkningsfaktor för kommunikationsyta” x1,2 (151 kvm)	Uppräkningsfaktor för kommunikationsyta” x1,2 (216 kvm)	Till exempel korridor, trapphus, uppehållsyta, invändiga ”torg”
Totalt kvm bruksarea	596 +70* = 666 kvm	245 kvm	905 kvm	1295 kvm	exklusive innerväggar, teknik

*rum 501, Sjäddalsgymnasiet, adress plan 5 Paradistorget 4

** rum för pianoundervisning, Huvudbiblioteket, adress Kommunalvägen 28A

***rum M12, Huddingegymnasiet, adress Gymnasietorget 3

Omvärldsspaning

Borås kommun



Borås kulturskola Arkitekter Krook & Tjäder Fotograf: Felix Gerlach



Entré Borås kulturskola, Fotograf Anna Sigge



Danssal Borås kulturskola, Fotograf Anna Sigge