

# Årsredovisning 2019

Beslutad av styrelsen den 27 mars 2020

## Ordförande har ordet

Samordningsförbundet Botkyrka Huddinge Salem lägger nu sitt sjunde samverkans-år bakom sig och inte utan underdrift har 2019 varit ett år med stora förändringar som inneburit såväl utmaningar som möjligheter. Vid årsskiftet tillträdde jag som ordförande och många av de förtroendevalda ledamöterna är nya i sina styrelseuppdrag.

När jag inledde mitt första år som ordförande såg jag fram emot att få se fler personer nå möjligheter till självförsörjning. Det stärker alla och är viktigt. När jag summerar mitt första år som ordförande kan jag konstatera att vi gör ett bra arbete. Vi samarbetar bra och alla parter är engagerade i styrelsearbetet.

Vi i vårt samordningsförbund kan se tillbaka på ännu ett verksamhetsår med bra verksamhet som ger resultat till dem vi finns till för. Nära 600 personer har genom våra verksamheter fått stöd på olika sätt för att komma vidare till arbete studier. För merparten av de individinriktade insatser är måluppfyllelsen god eller mycket god. Verksamheterna UPIS och START har på ett lyckat sätt utvecklat ett samordnat stöd till unga vuxna som leder till att över hälften av deltagarna får ett arbete eller börjar studera.

Vi är också glada över att det delvis EU-finansierade, länsgemensamma MIA-projektet – Mobilisering Inför Arbete – har beviljats förlänga projektmedel från ESF och kan fortsätta att utveckla samverkan och stöd kring personer som står långt från arbetsmarknaden. Vi stärker parternas kompetens och förutsättningar att samverka med bland annat välbesökta frukostmöten och metodstöd. Vi har fått värdefull kunskap från det uppföljning- och utvärderingsarbete som gjort både övergripande, men också specifikt i t.ex. de avslutade insatserna HälsoSam och Klara.

Samtidigt ser vi en del utmaningar i nuvarande och framtida uppdrag. En ryckighet och osäkerhet i finansieringsmodellen samt i engagemanget från medlemmarna gör att arbetet för att finansiera och stödja långsiktigt hållbara och effektiva insatser sätts på prov. Förbundet arbetar ständigt med att omsätta överskott i verksamhet, men detta ställer krav på att alla parter bidrar till detta.

Vi ser dock stor potential i Samordningsförbundens möjlighet att lokalt, regionalt och nationellt bidra till att FN:s globala mål för en hållbar utveckling (Agenda 2030) uppnås inom områden som inkludering, social hållbarhet och integration. Det är glädjande att vi nu är 20 av 26 kommuner i Stockholms län som är medlemmar i något av de åtta samordningsförbunden.

Tack till alla samverkansparter, styrgrupper och personal i finansierade insatser. Tack också till förbundskansliet, styrelseledamöter och beredningsgruppen, ni alla bidrar med stort engagemang och värdefull kunskap. Samverkan är en kontinuerlig och levande process där vi tillsammans bygger vägen framåt.



Eva Karlsson-Paulsén  
Ordförande

<b>Innehållsförteckning</b>	<b>sida</b>
<b>1. FÖRVALTNINGSBERÄTTELSE</b> .....	<b>2</b>
1.1 Sammanfattning av verksamhetsåret .....	2
1.2 Om förbundet.....	3
1.2.1 Organisation och uppdrag .....	3
1.2.2 Verksamhetsidé och vision .....	3
1.2.3 Finansiering .....	3
1.3 Styrning och uppföljning av verksamheten .....	4
1.3.1 Styrelse och revisorer .....	4
1.3.2 Kansli och beredningsgrupp .....	4
1.3.3 Uppföljning och utvärdering.....	4
1.3.4 Kommunikation .....	5
1.4 Viktiga förhållanden för resultat och ekonomisk ställning.....	6
1.4.1 Styrelsens arbete.....	6
1.4.2 Medlemsparterna i Samordningsförbundet .....	6
1.4.3 Händelser av väsentlig betydelse för det ekonomiska resultatet .....	7
1.4 Översikt över verksamhetens utveckling .....	7
1.4.1 Sammanfattning av verksamhetsplan 2019 .....	7
1.5 Målområde ett; Stödja metod- och kunskapsutveckling .....	8
1.5.1 Redovisning av verksamhet kopplat till målsättningarna .....	9
1.5.2 Processtöd och verksamhetsutveckling .....	9
1.5.3 Nätverk och kompetensutveckling .....	10
1.5.4 Behovsinventering och omvärldsbevakning .....	10
1.5.5 Myndighetsgemensamma utbildningar och seminarier .....	10
1.5.6 Insatskatalogen.....	11
1.5.7 Metodstöd IPS .....	11
1.6. Målområde två; Finansiera och stödja insatser .....	12
1.6.1 Finansiering och uppföljning av individinriktade insatser och projekt .....	12
1.6.2 Beskrivning av deltagare i insatser och projekt.....	13
1.6.3 Måluppfyllelse för individinriktade projekt/insatser.....	15
1.6.4 Måluppfyllelse vid avslut för deltagare i finansierade insatser .....	16
1.6.5 Stegförflyttning närmare arbetsmarknaden .....	17
1.7. Förväntad utveckling.....	19
<b>2. EKONOMISKA RESULTAT</b> .....	<b>20</b>
2.1 Avvikelser från budget.....	20
2.2 Hantering av förbundets överskott.....	20
2.3 Kostnadsfördelning .....	21
2.4 Balanskravsresultat.....	21
<b>3. DRIFTSREDOVISNING</b> .....	<b>21</b>
<b>4. RESULTATRÄKNING</b> .....	<b>21</b>
<b>5. BALANSRÄKNING</b> .....	<b>22</b>
<b>6. KASSAFLÖDEANALYS</b> .....	<b>22</b>
<b>7. REDOVISNINGSPRINCIPER</b> .....	<b>23</b>
<b>8. NOTER</b> .....	<b>23</b>
<b>9. TILLÄGGSUPPLYSNINGAR</b> .....	<b>25</b>
<b>10. STYRELSENS BESLUT</b> .....	<b>26</b>

## **BILAGOR TILL ÅRSREDOVISNINGEN**

1. Aktiviteter kopplade till målområden i verksamhetsplanen
2. Sammanställning av måluppfyllelse för finansierade insatser och projekt

## 1. Förvaltningsberättelse

Förvaltningsberättelsen innehåller en översiktlig redogörelse av resultat och verksamhetsutveckling samt en redovisning av det ekonomiska utfallet för budgetåret 2019 i enlighet med lagen (2018:597) om kommunal bokföring och redovisning i tillämpliga delar. Till redovisningen hör två bilagor.

### 1.1 Sammanfattning av verksamhetsåret

Under 2019 har Samordningsförbundet finansierat **flera olika insatser** där såväl **individinriktade metodutvecklingsprojekt** som mer **långsiktig och integrerad samverkan** och **strukturpåverkande insatser** ingår.

- Förbundet har en god målpuppfyllelse.
- Totalt har förbundet finansierat sju individinriktade insatser som nått ut till drygt 600 personer och av de som avslutade en arbetslivsinriktad rehabiliteringsinsats fick 40 procent ett arbete eller började studera.  
Förbundet har bl.a. delfinansierat och aktivt deltagit i uppstarten av insatsen Tillväxt Kvinna. Insatsen riktar sig till att stärka utrikesfödda kvinnors ställning på arbetsmarknaden.  
Förbundet har också tillsammans med fem andra samordningsförbund i länet finansierat och gett stöd till MIA-projektet med medel från Europeiska Socialfonden (ESF) samt deltagit i arbetet med en förlängningsansökan (MIA Vidare) vilken godkändes under hösten 2019.
- Förbundets kunskapsseminarier har varit fortsatt uppskattade. Mer än 590 besökare har deltagit i åtta myndighetsgemensamma seminarier under året.
- Förbundet har tillsammans med smärtrehabiliteringen på Danderyd sjukhus genomfört en förstudie som resulterat i en projektansökan om genomförandeprojekt 2020. Ansökan gäller samordning kring utrikesfödda med långvarig smärta och behov av samordning.
- Förbundet har också fortsatt arbetet med att implementera den myndighetsgemensamma insatskatalogen som ökar kunskapen om vilka arbetslivsinriktade insatser som finns lokalt.
- Förbundet har tagit fram en inkluderingsplan utifrån förbundets uppdrag i syfte att ge mer systematiskt arbete för jämlik och jämställd arbetslivsinriktad rehabilitering
- Kansliet har arbetat aktivt med att möjliggöra den lokala och nationella mätningen av indikatorer för den finansiella samordningen och jobbar aktivt för att utveckla arbetet med behovsanalys och användarcentrerad utveckling av finansierad verksamhet utifrån arbetsmetoden tjänstedesign.
- Verksamhet har finansierats med medlemsbidrag på totalt 14,5 miljoner kronor och 5,4 mnkr i riktade projektbidrag till MIA-projektet. Därtill hade förbundet vid årets början tillgångar på 5,1 mnkr avseende överskott från tidigare verksamhetsår. Kostnaderna för verksamheten uppgick till 19,4 miljoner kronor. Vid 2019 års utgång hade förbundet därmed utökat sitt egna kapital till att omfatta ca 5,5 mnkr.

## 1.2 Om förbundet

Samordningsförbundet Botkyrka Huddinge Salem bildades den 1 januari 2013. Sedan tidigare fanns separata Samordningsförbund i Botkyrka (bildat 2006) och i Huddinge (bildat 2007). Nedan följer en kort beskrivning av Samordningsförbundets organisation, syfte och övergripande inriktning.

### 1.2.1 Organisation och uppdrag

Samordningsförbundet är en fristående offentligrättslig juridisk person med Arbetsförmedlingen, Försäkringskassan, Region Stockholm samt de tre kommunerna Botkyrka, Huddinge och Salem som medlemmar. Förbundets organisation består av en styrelse som utses av medlemmarna. Till sin hjälp har styrelsen ett kansli. Samordningsförbundet är medlem i Nationella Nätverket för Samordningsförbund (NNS).

Samordningsförbundet verkar utifrån Lagen om finansiell samordning av rehabiliteringsinsatser (2003:1210) och förbundsordningen som beslutas av Samordningsförbundets medlemmar. Lagens syfte är att ge lokala aktörer möjligheter att utveckla samverkan inom rehabiliteringsområdet och samordna gemensamma insatser samt underlätta en effektiv resursanvändning. Samordningsförbundet följer även Lag (2018:597) om kommunal bokföring och redovisning och kommunallagen (2018:725) i tillämpliga delar.

Rehabiliteringsansvaret är idag uppdelat på flera sektorer där varje aktör bedriver insatser utifrån egna uppdrag och ansvarsområden. Lagen om finansiell samordning av rehabiliteringsinsatser (2003:1210) ger myndigheterna en unik möjlighet att gemensamt utveckla välfärdsarbetet till stöd för de personer som har behov av samordnad rehabilitering. Samordningsförbundet erbjuder en gemensam arena där myndigheter och vården kan verka tillsammans och ta ett samlat ansvar utifrån individens behov och de lokala förutsättningarna.

### 1.2.2 Verksamhetsidé och vision

Samordningsförbundets verksamhet ska bidra till att samhällets resurser används på ett bättre och mer effektivt sätt för att möjliggöra att medborgare i Botkyrka, Huddinge och Salem ökar sin förmåga till självförsörjning genom arbete och/eller studier. De verksamheter som finansieras kompletterar myndigheternas ordinarie verksamhet och ska i första hand leda till att individer som har behov av samordnad rehabilitering blir självförsörjande genom arbete och/eller studier. Samordningsförbundet verkar genom att finansiera insatser som bedrivs av de samverkande parterna. Förbundet stödjer också aktivt insatser som syftar till att skapa strukturella förutsättningar för att myndigheterna ska kunna samarbeta bättre. Det kan t.ex. handla om kompetensutveckling och kunskapsutbyte.

Arbetet i Samordningsförbundet utgår från en vision som bygger på tre hörnstenar;

- **individens behov i fokus,**
- **effektivitet och framgång,**
- **utvecklingsfokus.**

### 1.2.3 Finansiering

Finansieringen av Samordningsförbundet sker genom att likvida medel överförs från medlemmarna till Samordningsförbundet. Försäkringskassan står för statens samlade andel, alltså även Arbetsförmedlingens del. De tre kommunerna står gemensamt för en fjärdedel och Region Stockholm står för återstående fjärdedel av tilldelade medel.

Medlemmarnas bidrag till verksamheten 2019 uppgick till drygt 14,5 miljoner kronor, vilket innebär en minskning med ca 0,8 miljoner kronor jämfört med föregående år. Genom att delta i det regionala samarbetet inom MIA-projektet, mottog förbundet dessutom ca 5,4 miljoner kronor i externa projektmedel från Europeiska Socialfonden (ESF).

## 1.3 Styrning och uppföljning av verksamheten

### 1.3.1 Styrelse och revisorer

Styrelsen är Samordningsförbundets högsta beslutande och förvaltande organ som har ansvar för förbundets utveckling och ekonomi. Styrelsens arbete regleras i förbundsordningen.

Styrelsen består av sex ledamöter och sex ersättare, utsedda av respektive medlem. Styrelsen utser inom sig ett presidium bestående av en ordförande och två vice ordförande. Under 2019 har Eva Carlsson Paulsén varit ordförande. Lars Johansson har varit 1:e vice ordförande och Elisabeth Bovin-Exner 2:e vice ordförande. Försäkringskassan har fr.o.m 1 januari 2020 utsett Nagam Alkass till ny ordinarie ledamot.

Tabell 1. Styrelsens sammansättning 2019

Ordinarie ledamöter	Ersättare	Utsedd av
Eva Carlsson-Paulsén, ordförande	Sara Holmgren	Huddinge kommun
Lars Johansson, 1e vice ordförande	Solveig Nilsson	Botkyrka kommun
Elisabeth Bovin-Exner, 2:e vice ordf.	Patrick Robbertte	Salems kommun
Karin Adolfsson	Arne Närström	Region Stockholm
Mathias Holmlund	Bardia Kharazmi	Försäkringskassan
Luis Alberto Gomez (t.o.m. juli 2019)	Mohsen Latifi (t.o.m. juli 2019)	Arbetsförmedlingen
Claes-Göran Nilsson (fr.o.m. aug 2019)	Pia Erneborg (fr.o.m. aug 2019)	

Samordningsförbundets ägare utser revisorer som har till uppgift att granska förbundets verksamhet. Huddinge kommunfullmäktige utser en revisor som ska företräda samtliga medlemskommuner. De tre revisorerna har under 2019 varit Marianne Broman, förtroendevald revisor utsedd av Region Stockholm, Eva-Li Prades, utsedd av Huddinge kommun samt Niklas Schierenbeck, KPMG Försäkringskassan och Arbetsförmedlingen.

### 1.3.2 Kansli och beredningsgrupp

Samordningsförbunden har ingen egen anställd personal. Kanslitjänster har under 2019 köpts in via avtal med Huddinge kommun och Arbetsförmedlingen. Under 2019 har förbundet haft ett kansli med en förbundschef, en utvecklingsledare samt en deltidstjänst som administratör och en kommunikatör som även haft projektledningsansvar för insatskatalogen. Därutöver är en utredare som ingår i det länsgemensamma MIA-projektet anställd på kansliet. Denna tjänst var vakant under delar av året då tidigare utredare slutade sommaren 2019 och en ny utredare var på plats först i november 2019. Förbundet har köpt tjänster avseende ekonomiadministration och vissa övriga administrativa tjänster från Huddinge kommun. Under våren 2019 tog kansliet emot en praktikant från Stockholms Universitets kandidatprogram i mångfaldsstudier.

Förbundets parter är representerade i den gemensamma beredningsgruppen som utgör ett stöd till kansliet i framtagande av förslag till och genomförande av styrelsens beslut. Beredningen består av representanter från förbundets medlemmar och har även till uppgift att informera samt förankra beslut i den egna organisationen. Med sin sammansättning, kompetens och erfarenhet utgör också beredningsgruppen en viktig mötesplats för frågor som rör den strategiska utvecklingen av samverkan och analys av nya förutsättningar och behov.

### 1.3.3 Uppföljning och utvärdering

För att få tillgång till resultat och underlag som är relevanta och pålitliga arbetar förbundet i enlighet med en fastslagen uppföljnings- och utvärderingspolicy. Denna uppdaterades under 2019 och innehåller följande delar:

- Finansierade insatser åtar sig att löpande registrera deltagare i uppföljningssystemet SUS.
- Finansierade insatser avlämnar skriftliga uppföljningsrapporter tertialvis som innehåller måluppföljning, avvikelserapportering och en prognos för ekonomiskt utfall vid årets slut.

- Finansierade insatser åtar sig i tillämpliga fall att följa upp deltagare ett år efter avslutad insats<sup>1</sup>.
- Årlig enkätundersökning till deltagare, personal, styrgrupper, beredningsgrupp och styrelseledamöter baserad på indikatorer för finansiell samordning.
- Webenkäter riktade till personal och chefer på de samverkande myndigheterna i syfte att mäta kännedom om och upplevd nytta av finansierade insatser.
- Förbundet bedömer därutöver om en särskild extern och/eller intern utvärdering av insats bör göras.

Alla finansierade insatser har mål som mäter hur väl man uppnår syftet med den finansiella samordningen. Dessa mål rör bl.a. deltagarflöden, utveckling av samverkan och andel deltagare som närmast sig arbetsmarknaden. Det övergripande målet med finansiell samordning är att resurser används på ett bättre och mer effektivt sätt så att möjligheten till förvärvsarbete och eller studier hos medborgare i Botkyrka, Huddinge och Salem ökar. De insatsspecifika målen kan skilja sig åt beroende på målgruppens förutsättningar, projektets verksamhet och andra faktorer som påverkar resultatet. Tillsammans ska dock de finansierade insatserna bidra till de förbundsövergripande mål och indikatorer som antagits i verksamhetsplanen.

Samordningsförbundet har tagit en aktiv roll i utvecklandet av indikatorer för den finansiella samordningen där man under 2019 bl.a. deltagit i arbetet med att indikatorerna från 2019 finns med i Kolada (nationell databas för data inom kommuner och regioner) samt förberett införandet av en jämställdhetsindikator. Förbundet stödjer också arbetet med att säkerställa god uppföljning och utvärdering i det länsgemensamma MIA-projektet där en intern utredaren i projektet är anställd i förbundets kansli.

Extern utvärdering i form av följeforskning har under 2019 skett i MIA-projektet och Tillväxt Kvinna. Under 2019 publicerades också en utvärderingsrapport för HälsoSam framarbetade av externa utvärderare föregående år.

Under 2019 har kansliet arbetat fram en inkluderingsplan utifrån förbundets uppdrag. Planen innehåller bland annat riktlinjer för kommande års uppföljning av förbundets inkluderingsarbete.

### **1.3.4 Kommunikation**

Samordningsförbundet har sedan 2018 en kommunikatör som arbetar motsvarande 25 procent av en heltidstjänst för att öka kännedom och kunskap om Samordningsförbundet och den verksamhet som finansieras. Tillsammans med övriga kansliet arbetar kommunikatören aktivt med informationsinsatser riktade till medlemmar, samarbetspartners och anställda vid de samverkande myndigheterna. Hemsidan och nyhetsbrev är viktiga kanaler för att sprida information och nyheter både om det som görs lokalt, men också för att öka kunskapen inom området samordnad rehabilitering generellt.

Under 2019 har fyra nyhetsbrev publicerats och en LinkedIn-profil har skapats för att öka kännedomen om förbundets arbete. Som ett komplement till detta genomför både kansliet och finansierade insatser informationssatsningar vid besök hos förbundets parter. Bland annat har förbundet bjudits in till socialnämnd och arbetsmarknads- och vuxenutbildningsnämnden i Botkyrka kommun samt till regional utbildningsdag för chefer på Försäkringskassan.

---

<sup>1</sup> Vissa avvikelser kan förekomma från detta krav beroende på tillgång till administrativa uppföljningssystem, möjlighet till personuppgiftshantering och personalresurser. Under 2019 har uppföljning varit ofullständig och resultat saknas.

## 1.4 Viktiga förhållanden för resultat och ekonomisk ställning

### 1.4.1 Styrelsens arbete

2019 tillträdde en till stora delar ny styrelse då många nyval skedde av förtroendevalda i kommuner och Regionen. Under 2019 har styrelsen haft fem protokollförda möten. Presidiet har haft sex möten. Till varje styrelsemöte är en eller flera av de finansierade insatserna inbjudna för att återrapportera om verksamhetens innehåll och resultat. Under året har styrelsen utöver beslut om finansiering av insatser även bl.a. antagit en inkluderingsplan samt en uppdaterad uppföljnings- och utvärderingspolicy, kommunikationsplan och en reviderad delegationsordning. Styrelsen har också antagit rutiner för att säkerställa att förbundets hantering av personuppgifter sker enligt gällande lagstiftning.

Styrelse och beredningsgrupp har under året haft en gemensam planeringsdag för att diskutera uppdraget och för att göra prioriteringar i befintlig verksamhet och gemensamt identifiera nya behovsområden. Därutöver har delar av styrelsen deltagit i en länsgemensam grundutbildning inom finansiell samordning. I samband med årets sista styrelsemöte i november bjöds styrelse och beredningsgrupp in till en utbildningsdag i jämställt ledarskap. Under hösten har presidiet också haft ett medlemssamråd.

### 1.4.2 Medlemsparterna i Samordningsförbundet

En utmaning som insatser finansierade av samordningsförbund möter är myndigheternas möjlighet att bidra med personal och utföra insatser som finansieras av samordningsförbund samt lokalt engagera sig i utveckling av samverkan. Omorganisationer, personalomsättning, svårigheter att rekrytera personal och nya riktlinjer hos de statliga myndigheterna och dess tolkning lokalt påverkar möjligheten för medlemmarna att bemanna individinriktade insatser och/eller starta upp nya verksamheter.

Då samverkan och kunskap om finansierade insatser ständigt behöver underhållas och erövrar ställer den stora krav på aktivt kunskapsinhämtande och dialog på alla nivåer. Förbundschef och styrelserna bär ett stort ansvar för att åtagandena uppfylls samt att säkerställa att engagemang och kompetens finns i hela styrkedjan från uppdragsgivare till medarbetare som möter våra deltagare.

I sina regleringsbrev har Arbetsförmedlingen och Försäkringskassan haft ett tydligt uppdrag att arbeta för att samordningsförbunden prioriterar att finansiera insatser för långtidssjukskrivna, unga med funktionsnedsättning och unga som har aktivitetsersättning i syfte att stärka kvinnors och mäns förmåga till förvärvsarbete.

En faktor som delvis påverkat inflödet av sjukskrivna individer till insatser finansierade av Samordningsförbundet är att Försäkringskassan och Arbetsförmedlingen har förtydligat att individer inte kan ta del av dessa insatser och samtidigt vara inskriven i det förstärkta samarbetet mellan Arbetsförmedlingen och Försäkringskassan.<sup>2</sup> Dessutom ska deltagande i en arbetsrehabiliterande insats som finansieras av Samordningsförbundet alltid föregås av en Gemensam Kartläggning mellan de statliga myndigheterna för att undvika en konkurrenssituation mellan det förstärkta samarbetet och insatser finansierade av Samordningsförbundet.<sup>3</sup>

Arbetsförmedlingens omfattande reformering under det senaste året har bidragit till att myndigheten fått minskade personalresurser och att personal som tidigare varit knutna till samverkansinsatser har arbetsletts till andra arbetsuppgifter. Detta har påverkat alla insatser

<sup>2</sup> Nationella Samverkansgruppen minnesanteckningar 20181129

<sup>3</sup> Regional samverkansgrupp Stockholm2019-06-14



och projekt som Samordningsförbundet finansierar och den fortsatta förändringen av Arbetsförmedlingens uppdrag och organisation kommer att ställa krav på att finna nya sätt att samverka på.

### 1.4.3 Händelser av väsentlig betydelse för det ekonomiska resultatet

Under året har Försäkringskassan meddelat att personalresurs inte längre tillhandahålls i MIA-projektet och Arbetsförmedlingen har inte kunnat ersättningsrekrytera den administratör som arbetade i projektet, men slutade sin anställning under året. Arbetsförmedlingen har också minskat personalbemanningen i KLARA-projektet under 2019.

Huddinge kommun beslutade under våren 2019 att från och med 2020 inte längre driva HälsoSam. Beslutet föranleddes av en extern utvärdering som bl.a. lyfte fram otydligheter i verksamhetens styrning och ledning samt utmaningar kopplade till deltagarnas möjlighet till en sammanhållen rehabiliteringskedja. På grund av personalvakans avslutades projektet redan under hösten 2019.

Förbundet har haft dialog med Region Stockholm och planerade för att finansiera en tjänstedesigner anställd inom Hälso- och sjukvården. På grund av varsel och osäkra budgetförhållanden såg dock Regionen inte möjlighet att ta på sig ansvar för anställning och inrättandet av tjänsten försenades därmed.

Dessa exempel på uteblivna insatser och/eller personalvakanser utgör den största avvikelserna kopplat till förbundets överskott av medel 2019.

## 1.4 Översikt över verksamhetens utveckling

Tabell 2. Översikt över verksamhetens utveckling

	2019	2018	2017	2016	2015
<b>Verksamhetens intäkter (tkr)</b>	19 947,9	20 628,9	20 087,2	17 383,2	17 200,0
<b>Verksamhetens kostnader (tkr)</b>	-19 437,8	- 21 089,7	- 20 449,2	- 17 415,1	- 17 296,5
<b>Årets resultat</b>	510,1	-460,8	-362,0	-31,9	-96,5
<b>Soliditet</b>	34,1 %	36,3%	36,4%	46,6%	49,4%
<b>Antal anställda<sup>4</sup></b>	0	0	0	0	0

### 1.4.1 Sammanfattning av verksamhetsplan 2019

I verksamhetsplanen för 2019 betonas att Samordningsförbundet ska stödja metod- och kunskapsutveckling samt verka för en förbättrad samverkanskultur inom rehabiliteringsområdet. I förbundets uppdrag ingår också att finansiera och stödja struktur- och individinriktade insatser som bygger på lokal samverkan. Målet med dessa insatser är att individer i förvärvsaktiv ålder, boende i Botkyrka, Huddinge eller Salem och som har ett samordnat rehabiliteringsbehov, återfår hälsan och ökar sina möjligheter till självförsörjning genom arbete och/eller studier. Särskilt prioriterade är de individer som står utanför arbetsmarknaden pga. psykisk ohälsa samt unga vuxna som riskerar långvarig arbetslöshet och/eller ohälsa samt föräldrar med försörjningsansvar gentemot minderåriga barn. I följande del av årsredovisningen följer en sammanfattande beskrivning av de aktiviteter som genomförts under året och dess resultat och måluppfyllelse. Redovisningen har utgått ifrån två målområden och finansierade stödinsatser delas upp i strukturinriktade insatser respektive individinriktade insatser till individer i behov av samordnad rehabilitering.

<sup>4</sup> Samordningsförbunden har ingen egen anställd personal. Kanslitjänster har under 2019 köpts in via avtal med Huddinge kommun och Arbetsförmedlingen och består av motsvarande 4,25 heltidstjänster varav 1 tjänst finansieras av MIA-projektet och 0,5 tjänst finansieras av Samordningsförbundet Södertälje.

## 1.5 MÅLOMRÅDE ETT; Stödja metod- och kunskapsutveckling samt förbättrad samverkanskultur

### Målsättningar

- Samordningsförbundet bidrar till att det skapas struktur och långsiktighet i samverkansarbetet.
- Samordningsförbundet möjliggör ny utveckling inom samverkansområdet arbetslivsinriktad rehabilitering.

Tabell 3. Måluppfyllelse för målområde ett

Indikatorer för målområde 1- Stödja metod- och kunskapsutveckling samt förbättrad samverkanskultur.	Resultat 2019
Minst 80% av personalen och chefer i samverkande myndigheter upplever att verksamhet som förbundet finansierar bidrar till bättre samverkan	Mål ej uppfyllt. Resultatet bedöms dock vara godtagbart 69 % av parternas chefsgrupper, styrelse och medarbetare upplever att förbundet har strukturer för samverkan i syfte att initiera, upprätthålla och underhålla relationer mellan inblandade aktörer. <sup>5</sup>  71 % (99 av 114) uppger att förbundets finansierade insatser bidrar till bättre samverkan. <sup>6</sup>
Resultat från strukturinriktade insatser tas tillvara i medlemmarnas ordinarie verksamhet.	Bedömning görs att målet inte är uppfyllt. De ordinarie verksamheternas möjlighet att implementera och tillvarata resultat och kunskap är begränsade och sker inte i den utsträckning som skulle önskas.  Tillvaratagande sker i begränsad omfattning i t.ex. IPS-metodstöd som har arrangerat 4 samverkansmöten samt genom att insatskatalogen har 173 aktiva användare.
Insatser från Samordningsförbundet leder till ökad kunskapsutveckling hos medlemmarna.	Bedömning görs att målet är uppfyllt. 592 deltagare under åtta frukostseminarier. Medarrangör av nationella FINSAM-konferensen med 740 deltagare samt regional ASF-konferens med 180 deltagare.  Goda resultat i både Insatskatalogens och IPS-metodstöds inriktning av kunskapsspridning.  Kontinuerlig spridning av resultat från individ- och strukturinsatser.
Samordningsförbundet är känt hos samverkande parter.	Bedömning görs att målet delvis är uppfyllt. 83 % (99 av 120) av medlemmarnas medarbetare uppger att de känner till någon av förbundets finansierade insatser.  472 personer har under 2018 och 2019 anmält intresse att ta emot förbundets nyhetsbrev.  Under 2019 skapade förbundet sitt eget LinkedIn-konto vilket under 2019 hade ca 50 följare.

<sup>5</sup> Källa: Indikatormätning 2019

<sup>6</sup> Källa: Medarbetarenkäten 2019

### 1.5.1 Redovisning av verksamhet kopplat till målsättningarna

Resultat av strukturpåverkande insatser följs upp utifrån insatsernas omfattning och konkreta resultat av insatserna. Förhoppningen är också att insatserna ger effekter i form av ett gemensamt ansvarstagande inom välfärds- och rehabiliteringsarbetet.

Enkätundersökningen som grundar sig på indikatorerna för finansiell samordning försöker fånga in förbundets bidrag till struktur och långsiktighet i samverkansarbetet. Enkätsvaren bekräftar att vi gör mycket bra som bidrar till att stärka strukturen för samverkan och samordning, men ger oss också värdefull information inom vilka områden förbundet och finansierade insatser behöver vidareutveckla. Merparten; 69 procent av personal i insatser, styrelseledamöter och chefer i beredningsgrupp och styrgrupper bedömer att förbundet till stor, mycket stor del eller helt och hållet har strukturer för att initiera, upprätthålla och underhålla relationer mellan inblandade aktörer. Skillnaderna mellan respondentgrupperna är dock stor och resultatet ska tolkas med viss försiktighet då respondentgrupperna är små.

**Tabell 4: Resultat från indikatorenkät 2019; -Har ni strukturer för att initiera, upprätthålla och underhålla relationer mellan inblandade aktörer?**

	Negativt	Neutralt	Positivt (klart positivt)
	<b>Personal</b>		
Samtliga (n=21)	10%	29%	62% (24%)
	<b>Parternas chefer</b>		
Samtliga (n=7)	0%	14%	86% (43%)
	<b>Styrelse</b>		
Samtliga (n=7)	0%	20%	80% (20%)

### 1.5.2 Processtöd och verksamhetsutveckling

Förbundschefen har under året ansvarat för verkställighet av styrelsens beslut samt planering, uppföljning och kommunikation för förbundet som helhet. Utvecklingsledaren har utgjort ett stöd till projektchef och särskilt processtöd till verksamhet finansierad av förbundet. Processtödet innefattar bland annat att vara ett stöd till insatserna i verksamhetsutveckling samt uppföljningsarbete.

Under 2019 har särskilt fokus varit att ta fram en inkluderingsplan. Syftet är att stödja förbundet och finansierade verksamheter i att systematiskt arbeta för en jämlik och jämställd arbetslivs-inriktad rehabilitering. Under året har detta reflekterat dagordning under planeringsdagar och nätverksträffar men även styrelse och beredningsgrupp har fått en kortare utbildning i jämställt ledarskap. Uppföljningsmallar har också uppdaterats och en första test av mätning av utvecklingen gjordes i årets medarbetarenkät. Vi kan se att 61 procent (54 av 89) av medarbetare hos våra samverkanspartner upplever att förbundets alltid stödjer och finansierar verksamhet som har ett inkluderande förhållningssätt. Mätningen är under utveckling vilket inte minst visas genom att 30 procent (27 av 89) av respondenterna svarat i enkäten att de inte kan bedöma frågan.<sup>7</sup>

Kansliet har utvecklat arbetet med att engagera deltagare i verksamhetsutveckling och utvärdering med inspiration från metoden tjänstedesign. Flera utvärderingsworkshops har anordnats med deltagare i finansierade insatser. Två utvecklingsdagar har också anordnats för personal i insatserna och kansliet har på olika sätt deltagit i insatsspecifika planeringsdagar och andra dialogmöten med projektledare och medarbetare i finansierade insatser.

<sup>7</sup> Källa: Medarbetarenkäten 2019

Kansliet har också erbjudit processtöd till de myndigheter som ingår i Samordningsförbundet, bl.a. genom att delta i utvecklingsarbete och forma mötesplatser för samverkan. Exempel på några samverkansuppdrag är dialogmöten med rehabiliteringskoordinatorer på vårdcentralerna, deltagande i lokal DUA-dialog och medverkan i ledningsgrupp för Personliga Ombud. Under året har kansliet också deltagit SKRs nätverk för tjänstedesign i offentlig sektor samt samverkansmöten kopplade till kommunernas arbete med metoden Individual Placement and Support (IPS).

### **1.5.3 Nätverk och kompetensutveckling**

Förbundet medverkar aktivt i utbildningar och nätverkssamarbeten med andra samordningsförbund, Nationella Nätverket för Samordningsförbund (NNS) och Nationella Rådet. Samarbeten på regional och nationell nivå möjliggör erfarenhetsutbyte och driver utvecklingen av den finansiella samordningen framåt. Under våren deltog förbundet i planeringen av nationell Finsamkonferens och kanslipersonal och medarbetare i START hade en aktiv roll i konferensprogrammet. Under våren anordnades också en länsgemensam introduktionsutbildning för nya styrelseledamöter och i november deltog 2e vice ordförande i länsgemensamt möte för förbundens presidier.

I länet har förbundscheferna haft kontinuerliga träffar och utvecklingsledaren deltar i ett nationellt processtödnätverk. Delar av styrelsen samt kansliets personal deltog också på Nationell konferens för samordningsförbund samt vid årsmötet för Nationella Nätverket för Samordningsförbund (NNS) i april.

Som stöd till kansliet finns en beredningsgrupp där chefer och tjänstepersoner från förbundets medlemmar kontinuerligt träffas för att vara ett stöd i beredning och verkställande av styrelsens beslut samt diskutera och belysa samverkansbehov och pågående förändringar som påverkar samarbetet. Under 2019 genomfördes fem möten med beredningsgruppen. Denna struktur underlättar även "vardagssamverkan" och möjliggör samarbete inom områden där förbundet idag inte finansierar några individriktade insatser.

### **1.5.4 Behovsinventering och omvärldsbevakning**

I beredningsgruppen och insatsernas styrgrupper pågår en kontinuerlig dialog om samverkansbehov inom rehabiliteringsområdet. Under 2019 har bland annat styrgruppen för MIA-projektet diskuterat förutsättningar för en förlängning av projektet (MIA-Vidare) och inom Tillväxt Kvinna metoder för uppföljning av komplexa målsättningar.

Förbundet har avsatt medel till en förstudie/behovskartläggning avseende samverkan kring utlandsfödda med smärtdiagnos som behöver samordnat stöd. Arbetet har skett i samarbete med Danderyds sjukhus. Arbetet resulterade i en ansökan om genomförandeprojekt som tas upp i styrelsen under våren 2020.

Under 2019 har arbetet fortsatt med att implementera tjänstedesign kopplat till den finansiella samordningens syfte och uppdrag. Tjänstedesign möjliggör användarcentrerad verksamhetsutveckling med fokus på användarnas upplevda behov före verksamheternas. Förbundet har undersökt möjligheten att söka pengar från Vinnova för utveckling av tjänstedesign. Ansökan fick dock avslag. Under 2018 och våren 2019 fördes dialog med Region Stockholm om möjlighet att genom något av de större sjukhusen anställa en tjänstedesigner. På grund av risk för varsel och stora besparingskrav inom Region Stockholm har dock rekryter uteblivit och en tjänstedesigner anställd av annan part väntas vara på plats först 2020.

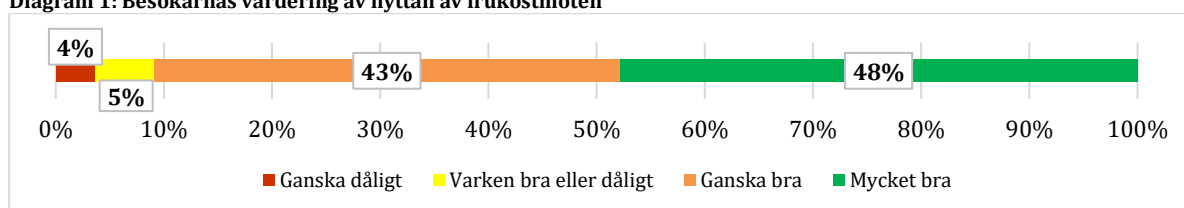
### **1.5.5 Myndighetsgemensamma utbildningar och seminarier**

Ökad kunskap om finansierade insatser, myndigheternas uppdrag och organisering samt riktad kunskap kring gemensamma målgrupper och särskilda utmaningar lägger en grund för bättre samverkan. Utifrån detta behov arrangerar förbundet seminarier och konferenser. Under 2019

medfinansierades den nationella Finsamkonferensen som samlade över 740 deltagare samt en läns gemensam konferens om Arbetsintegrerande Sociala Företag (ASF) som samlade ca 180 deltagare.

Under året arrangerades också åtta lokala seminarier med bl.a. information från medlemmarna och om särskilda frågor som berör den arbetslivsinriktade rehabiliteringen och samverkan. Arbetsförmedlingen har berättat om sin nya organisering, och ämnen som brukarstyrda brukarrevisioner, att leva med neuropsykiatriska funktionsnedsättningar och långvarig smärta har uppmärksamats. Totalt deltog 592 deltagare från medlemmarna och andra samverkansaktörer, vilket betyder färre besökare än tidigare år (772 deltagare på nio seminarier år 2018). Detta tros bero på ett mindre genomfört seminarium men framförallt att ovanligt stora omorganiseringar hos medlemmarna gett medarbetare mindre möjlighet att delta. I en mätning av upplevelsen hos besökarna på frukost-möten uppgav över 91 procent av de svarande att frukostmötena var bra eller mycket bra<sup>8</sup>.

Diagram 1: Besökarnas värdering av nyttan av frukostmöten



### 1.5.6 Insatskatalogen

Under året har arbetet med den digitala insatskatalogen fortsatt. I insatskatalogen finns information om både insatser finansierade av Samordningsförbundet och arbetslivsinriktad rehabilitering som bedrivs av myndigheterna och deras kompletterande aktörer. Sökverktyget gör det enklare för medarbetare hos våra samarbetsparter och för personer som har behov av arbetslivsinriktat stöd att få information om relevanta stödinsatser, oberoende av utförare.

Idag finns över 120 sökbara rehabiliteringsinsatser i de tre kommuner som utgör Samordningsförbundets uppdragsområde och uppskattas ha ungefär 170 användare. I en enkät till myndigheternas personal visar det sig att 86% (22 av 26 svarande) upplever att verktyget varit ett stöd i deras ordinarie arbete. Antalet användare har sjunkit sedan förra året. Samtidigt verkar katalogen vara mer känd och flera spridningsaktiviteter har genomförts under året för att informera om verktyget. Att antalet användare sjunker men kännedomen ökar tros bero på att verktyget fortfarande behöver utvecklas för att bli än mer användarvänligt, en process som pågår tillsammans med projektägarna i Samordningsförbundet Centrala Östergötland.

### 1.5.7 Metodstöd IPS

Samordningsförbundet finansierar sedan 2016 en metodutvecklare för att utveckla metoden Individual Placement and Support (IPS) så att fler personer med psykisk funktionsnedsättning kommer i arbete eller påbörjar studier. Stödet riktas främst till kommunerna, men även finansierade insatser och övriga medlemsparter kan ta del av stödet. Syftet med den fortsatta finansieringen är att stödja och metodutveckla IPS-verksamheternas samverkansforum och skapa möjlighet att sprida erfarenheter från det hittills framgångsrika metodarbetet. Den deltidstjänst som finansierats under 2019 har fokuserat på kontinuerligt handledningsstöd i Botkyrka IPS-team samt stöd för IPS Huddinge att bygga struktur och samverkan med andra enheter/förvaltningar inom kommunen samt Arbetsförmedlingen och vården.

<sup>8</sup> Svarefrekvensen uppgår dock endast till 28 %, 165 svarande av totalt 592 besökare. Källa: Medarbetarenkäten 2019

## 1.6. Målområde två; Finansiera och stödja insatser för personer med samordnade rehabiliteringsbehov

### Målsättning

- Samordningsförbundet finansierar insatser som leder till att individer som är i behov av samordnade rehabiliteringsinsatser uppnår eller förbättrar sin förmåga att utföra förvärvsarbete.

Tabell 5. Måluppfyllelse för målområde två

Målområde 2- Finansiera och stödja insatser för personer med samordnade rehabiliteringsbehov	Resultat 2019 (2018 års resultat inom parantes)
Minst 500 individer i behov av samordnad rehabilitering tar del av finansierade individinriktade insatser.	Målet är uppfyllt. Totalt 671 deltagare varav ca 610 (601) unika individer.
30 % av deltagarna i finansierade insatser arbetar/studerar vid avslut. 15 % av deltagarna i finansierade insatser står närmare arbetsmarknaden vid avslut. 35 % av deltagarna i finansierade insatserna är självförsörjande 12 månader efter avslut.	Mätbara mål är uppfyllda. 40 %, 147 av 362 deltagare (37%) arbetar/studerar vid avslut. 25 %, 90 av 362 deltagare (33%) är arbetssökande vid avslut. Ej mätbart 2019.
Deltagare i finansierade insatser upplever att resurser är organiserade utifrån deras behov.	Målet är uppfyllt. 83 % pågående och 94 % av avslutade deltagare bedömer att insatserna är till stor del, mycket stor del eller helt och hållet till nytta för dem.

### 1.6.1 Finansiering och uppföljning av individinriktade insatser och projekt

Samordningsförbundet har under 2019 finansierat sju insatser som riktar sig direkt till personer i behov av samordnad rehabilitering. I nedan textrutor beskrivs dessa mycket kort.

- **Mia-projektet** erbjuder stöd enligt metoderna Supported Employment och Case Management.

- **Tillväxt Kvinna** där kommun och AF tillsammans med civilsamhället utvecklar stödinsatser för arbetslösa, utlandsfödda kvinnor.

- **Hälsosam** som erbjuder anpassade hälsoaktiviteter i grupp för deltagare som behöver stärka sin hälsa.

- **Lyra**, en förberedande aktiviteter och individuell coaching för unga vuxna med psykisk ohälsa.

- **UPIS -Unga På väg i Salem** erbjuder individuellt stöd till arbete och studier och erbjuder även fortsatt stöd för att möjliggöra långsiktigt hållbara lösningar.

- **START** ger stöd enligt Supported Employment-metoden, till personer med lindrig utvecklingsstörning, autism eller hjärnskador förvärvade i vuxen ålder.

- **KLARA** arbetar utifrån metoden Supported Education så att deltagare kan påbörja och slutföra studier för att på så sätt stärka sin plats på arbetsmarknaden.

<sup>9</sup> Totalt 203 av 230 svarande i pågående och avslutsenkät. Källa: Indikatormätningen 2019

En del verksamheter har pågått i flera år och övergått från projekt till mer långsiktiga samverkansinsatser, andra är tidsbegränsade utvecklingsprojekt. I bilaga två finns en beskrivning av insatsernas arbete under 2019, där också måluppfyllelse redovisas på insatsnivå. I den kommande delen av verksamhetsberättelsen ges en översiktlig bild av resultat för den finansierade verksamheten.

### 1.6.2 Beskrivning av deltagare i insatser och projekt

Totalt hade insatserna 671 deltagare under år 2019 (år 2018 var antalet deltagare 651), varav 435 kvinnor (65 %) och 231 män (34 %) <sup>10</sup>. Uppskattningsvis har ca 610 unika individer deltagit i någon av de finansierade insatserna under året. Anledningen till att antalet deltagare och antalet individer skiljer sig är att en del personer deltar i två olika insatser under året eller skrivs in igen i insatsen en tid efter avslut. Det totala antalet deltagare är i stort jämförbart med antalet deltagare 2018.

Av det totala antalet deltagare har de allra flesta, drygt 600, tagit del av arbetslivsinriktade rehabiliteringsinsatser och övriga deltagare har varit aktuella i kortare hälsofrämjande insats via HälsoSam. Av det totala antalet deltagare påbörjade knappt hälften insats under 2019, den andra hälften avser deltagare som aktualiserades 2018 eller tidigare och som fått fortsatt stöd under 2019.

Tabell 6: Deltagarflöden i finansierade insatser 2019

	Antal deltagare 2019	Deltagare i arbetslivsinriktade insatser. <sup>11</sup>	Deltagare som påbörjat arbetslivsinriktad insats	Deltagare som avslutat arbetslivsinriktad insats
Kvinnor	435	376	225	212
Män	231	221	96	147
Annat/okänd	5	5	2	3
<b>Totalt</b>	<b>671</b>	<b>602</b>	<b>323</b>	<b>362</b>

De allra flesta insatser som finansieras av Samordningsförbundet registrerar bakgrundsfaktorer för deltagarna i form av ålder, utbildningsbakgrund, tid i offentlig försörjning, sysselsättning och försörjning. Undantaget under 2019 har varit HälsoSam som har korta gruppverksamheter där samtyckesinhämtning och registreringsadministration bedöms som alltför tidskrävande i förhållande till insatsens längd. Inte heller deltagare i Tillväxt Kvinna registreras med personuppgifter i SUS. Anledningen är att insatsen gentemot individ utförs hos aktörer inom civilsamhället, och dessa organisationer har inte möjlighet att få åtkomst till SUS.

Totalt har insatserna registrerade uppgifter för 460 deltagare, varav 446 unika individer i uppföljningssystemet SUS, ytterligare ett antal deltagare finns redovisade som anonyma alternativt som volymärenden i SUS eller i insatsernas verksamhetsberättelser, men inte i SUS. Baserat på statistiken i SUS ser vi att könsfördelningen ser olika ut i de olika ålderskategorierna. Bland de yngre deltagarna är andelen män högre, men i de äldre åldersgrupperna dominerar andelen kvinnor.

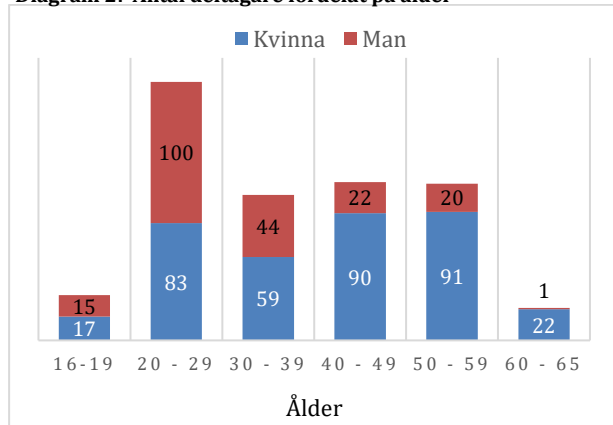
Andelen unga vuxna har fortsatt att minska något över tid och under 2019 var 32 procent av de som deltar i de finansierade insatserna (HälsoSam undantaget) unga under 30 år vilket är betydligt lägre än tidigare år. Att medelåldern för deltagande i finansierade insatser ökat över tid beror på att fler insatser (t.ex. MIA och Tillväxt Kvinna) aktivt vänt sig till en äldre målgrupp. Av de nya deltagare som registrerats med personuppgifter i SUS 2019 är 36 procent bosatta i Botkyrka, 45 procent i Huddinge och 18 procent i Salem<sup>12</sup>. Fördelning är relativt jämförbar med tidigare år.

<sup>10</sup> Fem deltagare identifierar sig inte med någon av de två angivna könskategorierna och/eller har valt att ej uppge kön. Källa SUS och insatsernas årsredovisningar.

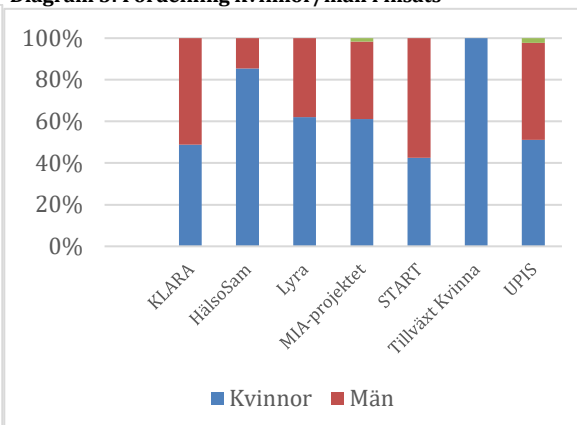
<sup>11</sup> Avser deltagare i KLARA, Lyra, MIA-projektet, START, Tillväxt Kvinna och Upis.

<sup>12</sup> Ytterligare 1 % saknar känd folkbokföringskommun. Källa SUS

**Diagram 2: Antal deltagare fördelat på ålder**

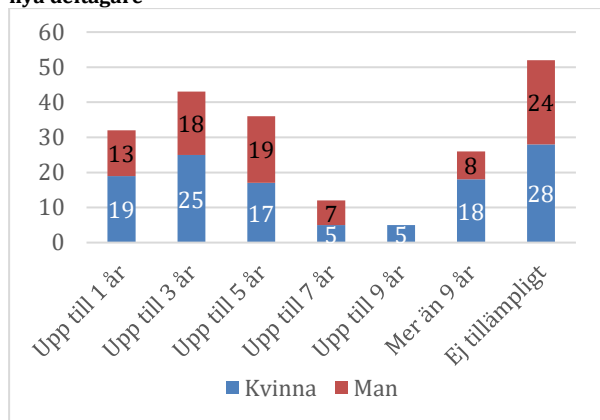


**Diagram 3: Fördelning kvinnor/män i insats**

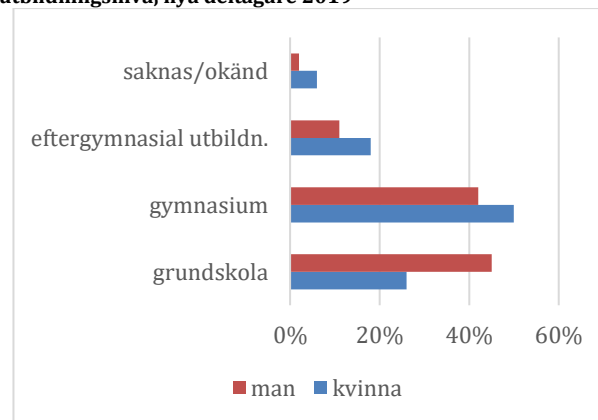


Deltagarna i de olika individinriktade insatserna har ofta en kombination av medicinska, sociala och arbetsmarknadsrelaterade rehabiliteringsbehov. Gemensamt för många är en relativt låg utbildningsbakgrund och ett långvarigt behov av offentlig försörjning. Av de deltagare som skrevs in i insatser under 2019 har 38 procent<sup>13</sup> haft en offentlig försörjning i mer än tre år. Andelen av deltagare med längre tid i offentlig försörjning är därmed konstant jämfört med föregående år. Totalt 34 procent av deltagarna som påbörjade en insats 2019 har som högst en grundskoleutbildning, sett bland gruppen män är det hela 45 procent som saknar gymnasieutbildning. Denna andel är ungefär lika stor som under föregående år.

**Diagram 4: Tid i offentlig försörjning före insats, nya deltagare**



**Diagram 5: Deltagarnas högsta utbildningsnivå, nya deltagare 2019**



Arbetsförmedlingen är den part som aktualiserat flest deltagare till insatser 2019. För Tillväxt Kvinna har Arbetsförmedlingen stått för samtliga inremitteringar och även till KLARA kommer den absoluta majoriteten av deltagare via Arbetsförmedlingen. Undantar man dessa två insatser är Försäkringskassan den enskilt största initiativtagaren till insats (24 procent). Bland kommunerna är Botkyrka kommun den som remitterar flest ärenden (15 procent). Tillsammans står kommunerna för ca en tredjedel av inremitteringarna<sup>14</sup>.

Många deltagare har dock kontakt, eller är i behov av kontakt med minst tre av förbundets parter. Generellt sett är efterfrågan på insatser högre än resurserna att ta emot deltagare. Till vissa insatser kan det därför förekomma kö.

<sup>13</sup> 2018 var motsvarande siffra 38 procent. Källa SUS

<sup>14</sup> Avser mätning på 391 nya deltagare 2019. Källa Insatsernas egna årsredovisningar.



Diagram 6: Remittent/initiativtagare 2019

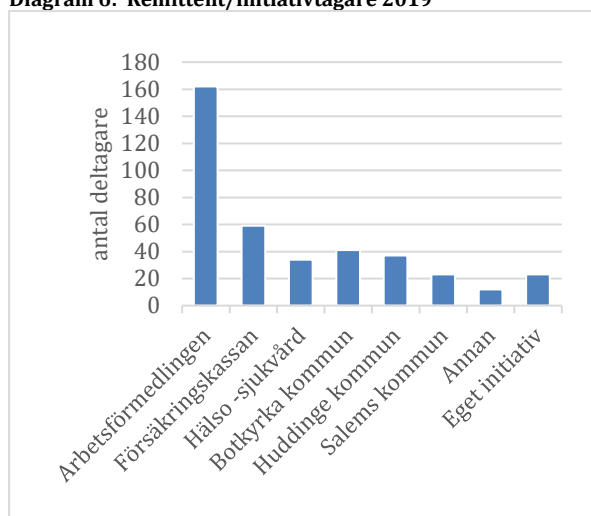
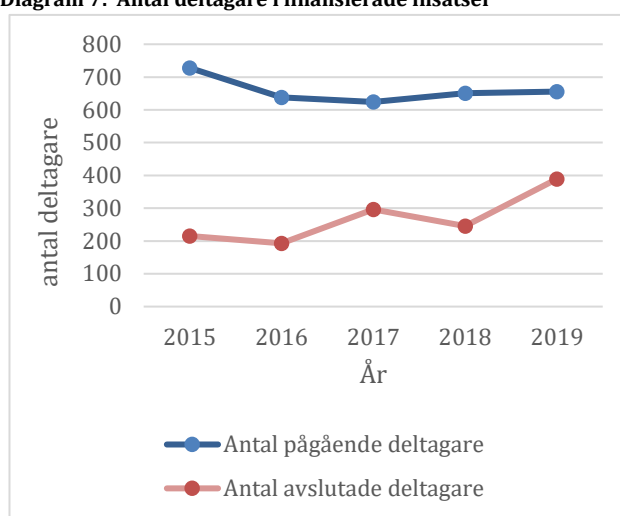
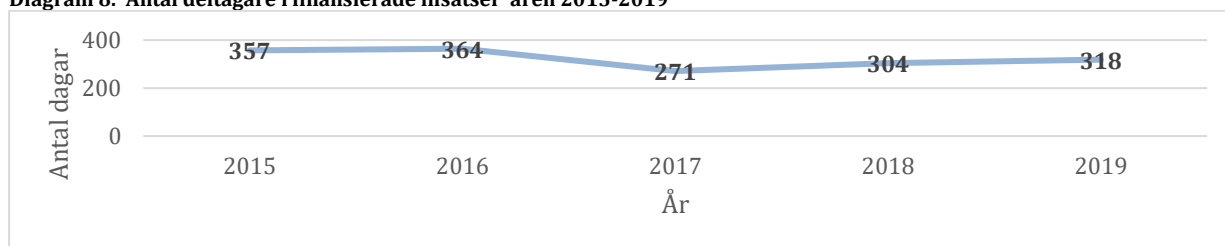


Diagram 7: Antal deltagare i finansierade insatser



Längden på den tid en person deltar i en insats varierar mellan några månader upp till flera år. Det långvariga stödet kan t.ex. handla om efterstöd för att behålla arbete eller studier. Den genomsnittliga deltagartiden 2019 uppgår till drygt 10 månader och var därmed något högre än föregående år<sup>15</sup>. På grupp-nivå har kvinnor en något längre deltagartid än män<sup>16</sup>, skillnaden i deltagartid uppgår till en knapp månad. De allra flesta deltagarna upplever att insatsen erbjuds så länge den behövs. 77 procent av deltagarna som avslutar en insats bedömer att insatsen alltid eller för det mesta fått ta den tid de behövt<sup>17</sup>.

Diagram 8. Antal deltagare i finansierade insatser åren 2015-2019



### 1.6.3 Måluppfyllelse för individriktade projekt/insatser

På aggregerad nivå har de finansierade insatserna god måluppfyllelse. För att nå dessa resultat arbetar samtliga insatser med att utveckla och implementera metoder och arbetssätt som utgår från ett inkluderande förhållningssätt och en helhetssyn på individens behov och individanpassat stöd över tid. Andra framgångsfaktorer som är gemensamma för de finansierade insatserna rör bemötande, tillgänglighet, samlokalisering och goda kunskaper kring målgruppens behov och förankring i arbetsmetoder som exempelvis Supported Employment.

Samtliga insatser har också byggt upp strukturer för en systematisk uppföljning och samverkan även kring den enskilde deltagaren. Några insatser har dock under 2019 tappat delar av uppföljningsrutinerna på grund av långvariga större organisationsförändringar. Detta märks bland annat i långtidsuppföljningen 12 månader efter avslut. Vi ser att det finns utvecklingsmöjligheter för att utveckla styr- och ledningsnivå för att bättre kunna lära av verksamheten och tillvarata resultat. Många insatser saknade kontinuerlig styrning via styrgrupp under 2019.

<sup>15</sup> Avser data för Lyra, MIA-projektet, KLARA, START och Upis. Källa SUS.

<sup>16</sup> Kvinnor (n=130) hade en deltagartid på 331 dagar, män (n=130) hade en deltagartid på 305 dagar. Källa SUS

<sup>17</sup> Källa indikatormätning baserad på 230 enkätsvar från deltagare som fått svara på frågan "Får stödet ta den tid du behöver?" respektive "Har stödet få ta den tid du behövt?"

De finansierade insatserna når ut till budgeterat antal deltagare och över en tredjedel av de som avslutas efter att ha deltagit i en arbetslivsinriktad stödinsats har ett arbete eller studerar vid avslut, vilket är något fler än om man jämför med riksgenomsnittet för insatser finansierade av samordningsförbund.<sup>18</sup> Många deltagare har dock ett omfattande stödbehov och har inte kunnat få ett arbete direkt efter avslutad insats, flertalet av dessa individer har dock gjort betydande stegförflyttningar med sikte mot arbete eller fått stöd i att få fortsatt rehabilitering. På sikt kan även dessa individer komma ut i arbete/studier även om de behöver ytterligare stöd inom ramen för ordinarie verksamhet.

#### 1.6.4 Måluppfyllelse vid avslut för deltagare i finansierade insatser

Under året avslutades 362 deltagare en arbetslivsinriktad insats (år 2018 avslutades 246 deltagare). Av de som avslutades arbetade eller studerade totalt 147 personer motsvarande 40 procent i någon omfattning direkt efter insatsen (år 2018 var motsvarande andel 37 %). Därutöver avslutades ytterligare 90 personer, 25 procent till aktivt arbetssökande.

Det är framförallt andelen avslut till studier som ökat jämfört med föregående år. En stor del av detta resultat kan tillskrivas KLARA-projektet som haft till uppgift att stötta personer till reguljära utbildningsinsatser. I bilaga två redovisas andel till arbete/studier på insatsnivå.

Tabell 7 Antal deltagare per avslutsanledning 2019

	Arbete	Studier	Arbetssökande	Fortsatt rehabilitering	Sjukdom	Övrigt
Kvinnor	32	42	71	34	16	17
Män	33	39	19	23	11	22
Ej angivet	0	1	0	0	0	2
<b>Totalt</b>	<b>65</b>	<b>82</b>	<b>90</b>	<b>57</b>	<b>27</b>	<b>41</b>
<b>Andel</b>	<b>18 %</b>	<b>22 %</b>	<b>25 %</b>	<b>16 %</b>	<b>8 %</b>	<b>11 %</b>

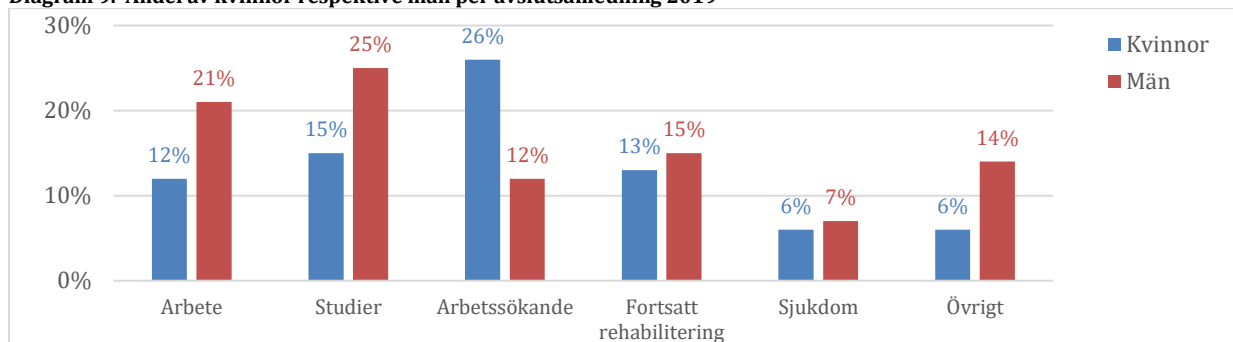
Av de 125 deltagare som inte avslutas till arbete/studier/arbetssökande går merparten vidare till fortsatt rehabilitering. Det kan t.ex. handla om medicinsk eller social rehabilitering som behövs innan personen är redo att söka ett arbete. Utskrivning på grund av sjukdom sker om deltagaren fått ett försämrat hälsotillstånd eller då hälsan inte medger fortsatt deltagande i insatsen.

För att möjliggöra att dessa personer så långt som möjligt får rätt stöd samlar insatserna och projekten ofta till flerpartsmöten med en planering för det fortsatta stödet samt överlämnar en dokumentation från tiden i insatsen som kan ligga till grund för bedömning av stöd i ordinarie verksamhet. Insatser som kan vara aktuella är olika former av medicinsk behandling och utredning, boendestöd och/eller aktivitet via kommunernas socialpsykiatri eller LSS-verksamhet. I övriga avslutsanledningar ingår t.ex. flytt, föräldraledighet och avbrott utan känd anledning.

Skillnader mellan andelen män och andelen kvinnor som avslutas till arbete, studier och arbetssökande har ökat sedan 2018. En förklaring är att Tillväxt Kvinna enbart tar emot kvinnor och utflödet till arbete/studier är relativt litet. Fortfarande ser vi därför att en större andel män än kvinnor går till arbete och en större andel kvinnor än män avslutas till fortsatt rehabilitering. En skillnad från tidigare år är att skillnaden mellan andel kvinnor och andel män som avslutas pga. sjukdom minskat.

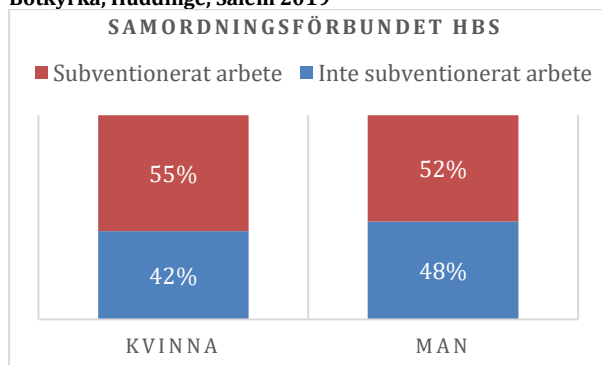
<sup>18</sup> 34 % går till arbete/studier i insatser finansierade av Samordningsförbundet Botkyrka Huddinge Salem att jämföra med 31 % för totala antalet deltagare i samtliga finsam-finansierade insatser i riket. Källa SUS

**Diagram 9. Andel av kvinnor respektive män per avslutsanledning 2019**

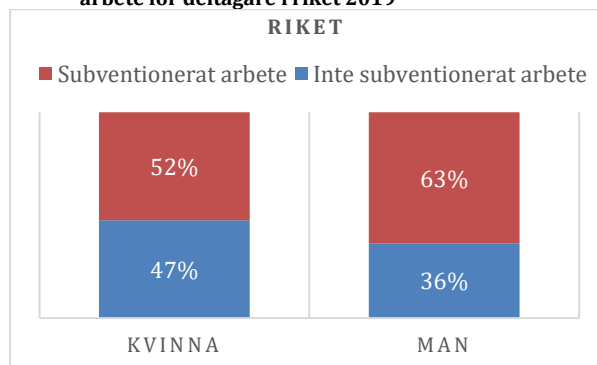


Något fler än hälften av de som fick ett arbete efter deltagande i insats gick till en Subventionerad anställning. Under året som gått var det en något större andel kvinnor som erhölet en subventionerad anställning. Detta skiljer sig från tidigare år och från riket i stort där männen i större utsträckning får ta del av subventionerade anställningar<sup>19</sup>. En möjlig orsak till att könsskillnaderna minskat är att förbundet aktivt arbetat med att belysa inkluderings- och jämställdhetsfrågor det senaste året, inte minst inom MIA-projektet.

**Diagram 10. Andel av subventionerade/icke subventionerade anställningar vid avslut till arbete för Botkyrka, Huddinge, Salem 2019**



**Diagram 11. Andel av subventionerade/icke subventionerade anställningar vid avslut till deltagare i arbete för deltagare i riket 2019**



### 1.6.5 Stegförflyttning närmare arbetsmarknaden

Som ett led i att mäta hur väl insatserna lyckas bidra till att fler deltagare gör en stegförflyttning närmare arbete/studier har förbundet sedan 2017 använt enkäter kopplade till indikatorer för finansiell samordning. Mätningen som redovisas här baseras på data insamlad mellan november 2018 till oktober 2019. Frågorna har ställts både i en pågåendeenkät, dvs. till personer som deltar i en insats samt vid avslut i en så kallad avslutsenkät.

Deltagarna har bl.a. fått bedöma insatsens nytta, om man upplever sig få stöd i att utveckla sätt att hantera sin situation samt om man upplever sig vara mer redo att kunna arbeta/studera. Ut enkätsvaren kan vi utläsa att de allra flesta deltagare är nöjda med bemötande, kontinuitet och delaktighet. Vi ser också att andelen som svarar att de känner sig mer redo att arbeta eller studera efter att ha avslutat en insats är högre jämfört med andelen positiva svar i den nationella mätningen<sup>20</sup>.

Av de dryga 200 enkätsvar som lämnats in av deltagare antingen när de är inne i insats (pågående) och/eller vid avslut ser vi att andelen deltagare som helt och hållet eller till mycket stor del eller till stor del kände sig mer redo att arbeta/studera uppgår till 46 respektive 41 procent. Vi ser också att svaret ligger något högre än i riket i stort. Bland de som avslutade en insats upplevde 57 procent att

<sup>19</sup> Källa SUS.

<sup>20</sup> 1 941 deltagare från insatser redovisade från 33 olika Samordningsförbund besvarade avslutsenkäten. Källa NNS Rapport från Nationell mätning av indikatorenkäterna 2019.

de till stor del, mycket stor del eller helt och hållet kände sig mer redo att arbeta/studera. Att jämföra med 55 procent i den nationella mätningen. År 2018 var det totalt 40 procent av de svarande på pågåendeenkäten som svarade något av de två mest positiva svaren. Samma andel för de som besvarade avslutsenkäten var 41 procent.

Att andelen deltagare som upplever sig mer redo att arbeta/studera sjunkit vid en jämförelse av pågåendeenkät och avslutsenkät är något vi behöver analysera ytterligare. Det är dock viktigt att ha med att det inte behöver vara samma individer som besvarat de två olika enkättyperna.

**Tabell 8 Svartsfördelning på frågan:**

**Känner du dig mer redo att kunna arbeta eller studera?**

HBS	Negativt	Neutralt	Positivt (klart positivt)
<b>Fråga 6</b>	<b>Deltagare -pågående</b>		
Samtliga (n=116)	18%	20%	62% (46 %)
Kvinnor (n=79)	23%	22%	56% (43%)
Män (n=31)	6%	19%	75% (52%)
<b>Fråga 6</b>	<b>Deltagare -avslut</b>		
Samtliga (n=113)	26%	17%	57% (41%)
Kvinnor (n=59)	25%	19%	55% (45%)
Män (n=40)	31%	18%	53% (28%)

**Tabell 9 Svartsfördelning på frågan:**

**Känner du dig mer redo att kunna arbeta eller studera?**

RIKET	Negativt	Neutralt	Positivt (klart positivt)
<b>Fråga 6</b>	<b>Deltagare -pågående</b>		
Samtliga (n=2135)	24%	24%	52% (34%)
Kvinnor (n=1044)	22%	25%	53% (35%)
Män (n=661)	21%	23%	55% (35%)
<b>Fråga 6</b>	<b>Deltagare -avslut</b>		
Samtliga (n=1941)	27%	18%	55% (39%)
Kvinnor (n=1041)	27%	17%	56% (40%)
Män(n=656)	27%	19%	56% (39%)

Ett annat sätt att mäta stegförflyttning är att titta på hur deltagarnas försörjning förändras från det att de påbörjar till att de avslutar en insats. De största minskningarna sker för de som har aktivitetsersättning, A-kassa och försörjningsstöd, medan andelen med studiestöd ökat avsevärt. Jämfört med tidigare år har skillnaderna i förändring kopplat till sjukpenning inte varit lika stor under 2019. I gruppen "ingen offentlig försörjning" ingår många unga som saknar inkomster och ungefär 80 procent av alla deltagare som går in i en insats utan offentlig försörjning är unga upp till 26 år. I kategorin "ingen offentlig försörjning" vid avslut ingår även alla de som blir självförsörjande genom arbete/studier. Viktigt att notera är att en deltagare kan ha flera olika försörjningsformer samtidigt.<sup>21</sup>

**Tabell 10 Försörjningsförändringar för deltagare i finansierade insatser 2019 (Källa SUS)**

Försörjning	Antal deltagare före insats	Andel före	Antal deltagare efter insats	Andel efter	Förändring	Förändring i %
Uppgift saknas			3	1%	3	
Sjuk-/Rehabpenning	53	20%	45	17%	-8	-15%
Aktivitetsersättning	14	5%	8	3%	-6	-43%
Sjukersättning	4	2%	3	1%	-1	-25%
A-kassa	21	8%	5	2%	-16	-76%
Aktivitetsstöd	50	19%	41	16%	-9	-18%
Försörjningsstöd	54	21%	38	15%	-16	-30%
Studiestöd/-medel	6	2%	59	23%	53	883%
Annan offentlig försörjning	4	2%	6	2%	2	50%
Ingen offentlig försörjning	68	26%	62	24%	-6	-9%

I syfte att mäta långsiktiga effekter på individnivå har förbundet från och med 2015 ålagt samtliga insatser att göra 12-månadersuppföljningar för deltagare som genomgått en arbetslivsinriktad rehabiliteringsinsats. Detta arbete har visat sig vara relativt omfattande och arbete med att implementera uppföljningen i samtliga insatser pågår fortfarande. Under 2019 finns inte tillräcklig mängd resultat för att kunna redovisa måluppfyllelse inom detta område.

<sup>21</sup> Avser data för 260 deltagare (130 kvinnor och 130 män) som avslutat insats under 2019. Deltagare i Tillväxt Kvinna och HälsoSam ingår ej i underlaget. Källa SUS

Förbundet mäter också effekten av insatserna genom att en gång per år genomföra en enkätundersökning bland parternas medarbetare, med frågor om hur man upplever nytta av projekt och insatser. Enkäten skickas ut med hjälp av ett digitalt sökverktyg vilket tyvärr under 2019 års utskick påverkades av ett tekniskt fel vilket bidrog till att flertalet av respondenterna fick fel frågor. Detta bidrar till att endast ett fåtal respondentsvar är möjliga att använda. Det vi bland annat kan se är att fortfarande över 80 % känner till någon av förbundets insatser och om än lågt antal respondenter utslaget på var och en av de sju insatserna så på följdfrågan totalt sett har 94 % (104 av 111) av de som svarat uppgett att insatserna delvis eller i hög uträkning bidrar till stegförflyttning mot arbete eller studier.

## 1.7. Förväntad utveckling

Inspektionen för Socialförsäkring publicerade under 2019 en utvärderingsrapport<sup>22</sup> som lyfter behovet av att se över hur uppdraget att samverka i samordningsförbund är formulerat i de statliga myndigheternas instruktioner. I 2020 års regleringsbrev förtydligas att Arbetsförmedlingen och Försäkringskassan utöver att arbeta för att samordningsförbunden prioriterar att finansiera insatser för långtidssjukskrivna, unga med funktionsnedsättning och unga som har aktivitetsersättning i syfte att stärka kvinnors och mäns förmåga till förvärvsarbete också ska bidra till att alla parter i samverkan tar ansvar för samordningsförbundets insatser. ISF konstaterar dock att det finns en utbredd uppfattning om att de statliga myndigheternas vilja och förmåga att bidra till den finansiella samverkan i allmänhet och med medarbetare i insatser finansierade av förbunden i synnerhet, har minskat över tid.

Hittills har Samordningsförbundets budget till största delen använts till att finansiera individinriktade samverkansinsatser där personal från de samverkande myndigheterna tillhandahållit samordnad rehabilitering. Detta arbetssätt kan behöva omprövas utifrån ändrade regeltolkningar hos Försäkringskassan, budgetnedskärningar och utmaningar i att rekrytera personal i kommuner och region och förändrade grunduppdrag för Arbetsförmedlingen.

ISFs granskningen visar också att det kan vara svårt att få medlemmarna i ett förbund att ta över insatser när/om förbundets finansiering upphör. Det gäller framförallt insatser som befinner sig i gränslandet mellan parternas ordinarie uppdrag. Om inte förbundet fortsätter att finansiera dessa projekt finns en risk att de läggs ner och att investeringar i metodutveckling och individer inte tas tillvara. ISF anser att det är viktigt att säkerställa att det finns en långsiktig finansiering av framgångsrika projekt. Berörda parter behöver behandla frågan om vilka möjliga vägar som finns för att uppnå en långsiktig finansiering.

Vi ser positivt på utvecklingen av den finansiella samordningen i länet, där nu 20 av 26 kommuner i Stockholms län ingår som medlemmar i något av de åtta samordningsförbunden. Det finns en positiv kraft i att verka tillsammans inom den finansiella samordningen och under det närmsta året kommer förbunden bl.a. att samarbeta kring frågor rörande kommunikation och utvärdering och uppföljning. Detta utöver det samarbete som finns inom ramen för MIA-projektet, där alla förbund ingår i projektet från 2020.

Att förbunden blir mer kända och erkända regionalt och det faktum att Stockholms läns landsting övergick till region 2019 innebär nya förutsättningar och möjligheter för en utveckling av Region Stockholms del i den finansiella samordningen. Samordningsförbunden har kontinuerliga möten med Hälso- och sjukvårdsnämndens förvaltning och vi ser potential i att utveckla detta samarbete ytterligare de kommande åren.

<sup>22</sup> Samordningsförbundets organisering och verksamhet -En granskning av förbund för finansiell samordning av rehabiliteringsinsatser. ISF RAPPORT 2019:1

## 2. Ekonomiska resultat

Finansiella mål för verksamheten-förbundet ska bedriva verksamhet med god ekonomisk hushållning	Resultat 2019
Vid årets slut ska inte det egna kapitalet överstiga nivån enligt nationella rådets rekommendation.	Målet har ej uppnåtts. Det egna kapitalet överstiger Nationella Rådets rekommendation med totalt ca 3 miljoner kronor.
Kostnader för administration ska inte överstiga tio procent av de samlade kostnaderna.	Målet uppnått.

För verksamhetsåret 2019 har förbundet haft intäkter på drygt 14,5 miljoner kronor avseende bidrag från parterna och 5,4 miljoner kronor i riktade projektbidrag från ESF till MIA-projektet. Därtill har förbundet ett ingående överskott från verksamhetsåret 2018 som uppgick till 5 miljoner kronor vid årets början. Kostnaderna för 2019 har uppgått till 19,4 miljoner kronor (2018: 21,09 mkr) vilket ger ett resultat på 0,5 miljoner kronor. Sammantaget gör detta att förbundet vid årets slut redovisar ett eget kapital på ca 5,5 miljoner kronor.

### 2.1 Avvikelser från budget

Jämfört med budget blev intäkterna för 2019 knappt 800 tkr lägre. Avvikelsen beror på att MIA-projektet hade lägre kostnader under året, och därmed även lägre projektbidrag från ESF.

Verksamhetens kostnader blev ca 3,4 miljoner kronor lägre än budgeterat. De största avvikelserna från planerad budget består i lägre kostnader än förväntat för finansiering av insatser och projekt, denna avvikelse uppgår till totalt 3,1 miljoner kronor. Avvikelserna återfinns till största del i utebliven satsning på tjänstedesign, personalvakanser i MIA-projektet och Lyra och förtida nedläggning av HälsoSam. Då de totala kostnaderna för MIA-projektet varit lägre än budgeterat blir också projektbidraget från Europeiska Socialfonden lägre.

### 2.2 Hantering av förbundets överskott

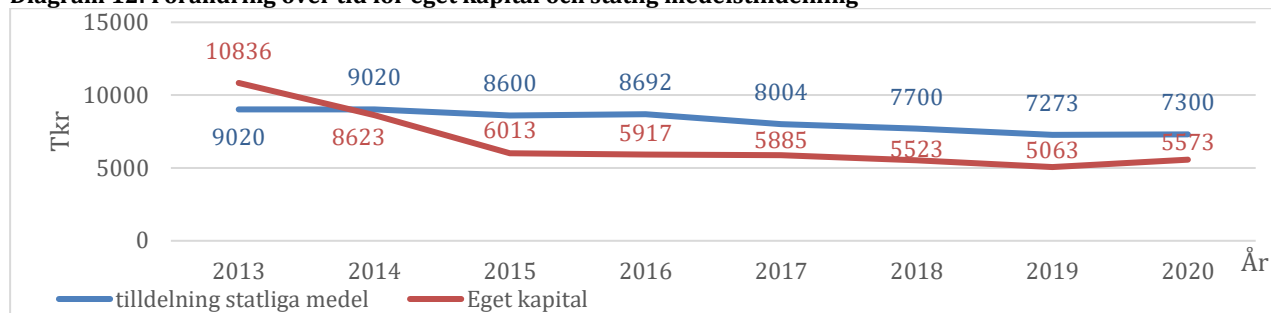
Förbundet har förbrukat större delen av de medel som ägarna tillfört förbundet 2019. I budget för avveckling av pågående insatser samt neddragningar och personalvakanser i finansierade insatser och projekt har parterna inte rekvirerat alla de medel som avtalats med Samordningsförbundet. Förutsättningarna för att starta nya insatser har varit svåra pga. stora omorganiseringar hos medlemmarna och osäkerhet kring Arbetsförmedlingens framtida uppdrag.

Målet för förbundet är att det egna kapitalet inte ska överstiga 2,5 miljoner kronor, baserat på Nationella Rådets riktlinjer om eget kapital<sup>23</sup>. Stora delar av det egna kapitalet finns intecknat i den verksamhetsplan för 2020 som antogs av förbundet i november 2019 och prognosen är att förbundet ska nå fastställd nivå för eget kapital vid 2021 års utgång.

När förbundet bildades den 1 januari 2013 medföljde ett betydande överskott från de två tidigare samordningsförbunden i Botkyrka respektive Huddinge. Totalt tillfördes 10,8 miljoner kronor. Överskottet har nu minskat till 5,5 miljoner kronor. Genom att budgetera tidigare upparbetat överskott i insatser över tid skapas en verksamhet som föregås av planering och lägger grunden för effektiva insatser av god kvalitet.

<sup>23</sup> Nationella rådets rekommendation om storlek på sparade medel/eget kapital 2013-10-02 <http://www.finsam.se>

Diagram 12: Förändring över tid för eget kapital och statlig medelstilleddning



### 2.3 Kostnadsfördelning

Större delen av samordningsförbundets medel går till att finansiera insatser som riktar sig direkt till medborgarnas behov av samordnad rehabilitering. Förbundet har också ett mål om att högst 10 procent av kostnaderna ska utgöras av administrativa kostnader. Under 2019 uppgick kostnaderna för Samordningsförbundet till knappt 19,5 miljoner kronor (år 2018 var kostnaden 21,1 mnkr). Kostnaden för individinriktade insatser uppgick till 16,5 mkr, för strukturinriktade insatser och utvärdering 1 mnkr och de administrativa kostnaderna uppgick till 2 mnkr (motsvarande 10 procent av totala budgeten).

### 2.4 Balanskravsresultat

Samordningsförbundet har inga realisationsvinster, realisationsförluster, orealiserade vinster eller förluster. Balanskravsresultatet är därmed detsamma som årets resultat enligt resultaträkningen.

## 3. Driftsredovisning

Belopp tkr	Utfall jan-dec 2019	Budget jan-dec 2019	Avvikelse utfall - budget
Nettokostnad	19 438	22 826	3 388
Medlemsavgift	14 546	14 546	0
Övriga intäkter	5 402	6 182	780
Resultat	510	- 2 098	
Utgående eget kapital	5 573	2 965	2 608

## 4. Resultaträkning

Belopp i kr.	Not	2019-01-01 -2019-12-31	2018-01-01 -2018-12-31
Verksamhetens intäkter	1	14 546,0	15 400,00
Intäkter ESF		5 401,9	5 115,9
Övriga intäkter (MUCF)		0,0	113,0
Verksamhetens kostnader	2	-19 437,8	-21 089,7
Avskrivningar		0,0	0,0
<b>Verksamhetens resultat</b>		<b>510,1</b>	<b>-460,8</b>
Finansiella intäkter		0,0	0,0
Finansiella kostnader		0,0	0,0
<b>Resultat efter finansiella poster</b>		<b>510,1</b>	<b>-460,8</b>
Extraordinära poster		0,0	0,0
<b>Årets resultat</b>		<b>510,1</b>	<b>-460,8</b>

## 5. Balansräkning

Belopp i kr.	Not	2019-12-31	2018-12-31
<b>Tillgångar</b>			
Anläggningstillgångar			
Maskiner och inventarier		0,0	0,0
<b>Summa anläggningstillgångar</b>		<b>0,0</b>	<b>0,0</b>
<b>Omsättningstillgångar</b>			
Korta fordringar	3	1 842,1	2 580,0
Kortfristiga placeringar		0,0	0,0
Kassa och bank		13 506,0	12 161,6
<b>Summa omsättningstillgångar</b>		<b>15 348,1</b>	<b>14 741,6</b>
<b>Summa tillgångar</b>		<b>15 348,1</b>	<b>14 741,6</b>
<b>Eget kapital, avsättningar och skulder</b>			
Eget kapital		5 062,5	5 523,3
Årets resultat		510,1	-460,8
Övrigt eget kapital		0,0	0,0
Avsättning			
Avsättningar för pensioner		0,0	0,0
Skulder			
Långfristiga skulder		0,0	0,0
Kortfristiga skulder	4	9 775,5	9 679,0
<b>Summa eget kapital, avsättningar och skulder</b>		<b>15 348,1</b>	<b>14 741,6</b>
Ansvarsförbindelser		inga	inga

## 6. Kassaflödesanalys

### Kassaflödesanalys

Belopp i tkr.	2019-12-31	2018-12-31
Årets resultat	510,1	-460,8
Justering för ej likviditetspåverkande poster	0,0	0,0
<b>Medel från verksamheten före förändring av rörelsekapital</b>	<b>510,1</b>	<b>-460,8</b>
Ökning/minskning kortfristiga fordringar	737,9	-767,7
Ökning/minskning kortfristiga skulder	96,4	-592,2
<b>Kassaflöde för den löpande verksamheten</b>	<b>834,3</b>	<b>-1 359,9</b>
<b>Årets kassaflöde</b>	<b>1 344,4</b>	<b>-1 820,6</b>
Likvida medel vid årets början	12 616,6	13 982,2
Likvida medel vid årets slut	13 506,0	12 161,6



## 7. Redovisningsprinciper

Årsredovisningen är upprättad i enlighet med lagen (2018:597) om kommunal bokföring och redovisning i tillämpliga delar.

## 8. Noter

### Not 1. Verksamhetens intäkter

Belopp i tkr	2019-12-31	2018-12-31
Driftbidrag från staten	7 273,0	7 700,0
Driftbidrag från Huddinge kommun	1 709,2	1 809,5
Driftbidrag från Botkyrka kommun	1 709,2	1 809,5
Driftbidrag från Salem kommun	218,2	231,0
Driftbidrag från Region Stockholm	3 636,5	3 850,0
EU-medel och andra bidrag – Europeiska Socialfonden	5 401,9	0,0
Övriga intäkter	0,0	0,0
<b>Summa</b>	<b>19 947,9</b>	<b>15 400,0</b>

### Not 2. Verksamhetens kostnader

Belopp i tkr	2019-12-31	2018-12-31
Lokal	245,1	242,5
Kansli	1 483,9	1 511,2
Kommunikation/information	37,1	113,5
Revision	37,5	69,0
Styrelse	161,8	176,8
Övrigt	30,0	54,8
HälsoSam	1 080,4	1 291,3
Lyra	2 093,6	1 940,9
MIA-projektet	9 300,0	8 902,5
Möjliggörarna	0,0	531,2
Slussen /Klara (HUVAS)	1 642,9	1 862,0
Belopp i tkr	2019-12-31	2018-12-31
Start	1 210,0	1 225,0
Ung i Salem	972,3	1 402,2
Tillväxt kvinna	200,0	0,0
ASF-strateg	0,0	721,2
Insatskatalog	329,5	324,8
Kompetensinsatser	189,5	122,4
Metodstöd IPS	248,7	151,2
Nya insatser	0,0	0,0
Processtöd	22,8	94,6
Utvärdering	42,9	352,8
Förstudier	109,8	0,0
<b>Summa</b>	<b>19 437,8</b>	<b>21 089,7</b>

### Not 3. Fordringar

Belopp i tkr	2019-12-31	2018-12-31
Moms	46,8	100,8
Huddinge kommun	12,7	11,4
Kungliga Tekniska Högskolan	0,0	6,0
Samordningsförbundet Södertälje	201,1	224,5
Samordningsförbundet RAR i Sörmland	17,4	67,7
Samordningsförbundet Sollentuna Upplands Väsby Sigtuna	0,0	4,0
Samordningsförbundet Stockholms Stad	5,0	20,6
Samordningsförbundet Östra Södertörn	1 559,1	2 145,0
<b>Summa</b>	<b>1 842,1</b>	<b>2 580,0</b>

### Not 4. Upplupna kostnader och förutbetalda intäkter

Belopp i tkr	2019-12-31	2018-12-31
Arbetsförmedlingen	544,0	130,0
Botkyrka kommun	632,8	607,4
Delegia	0,0	5,4
Fervent Cleaning Company	2,3	4,5
Folkes	0,0	16,3
Huddinge kommun	8 049,1	7 783,3
PWC	0,0	300,0
Salems kommun	312,3	480,9
Samordningsförbundet i Södertälje	0,0	114,4
Samordningsförbundet RAR i Sörmland	0,0	65,0
Samordningsförbundet Sollentuna Upplands Väsby Sigtuna	0,0	5,0
Samordningsförbundet Stockholms stad	15,4	5,0
Samordningsförbundet Östra Södertörn	0,0	27,4
Sveriges kommuner och regioner	37,8	50,0
Södra Dalarnas Samordningsförbund	0,0	11,9
Upplupet revisionsarvode	37,5	68,0
Danderyds sjukhus	85,0	0,0
Misa Kompetens AB	28,5	0,0
Stockholms Läns Sjukvårdsområde	24,8	0,0
Nationella nätverket för samordningsförbundet	2,9	0,0
EMS Design Webbyrå	2,4	0,0
Huddinge Konferens Center	0,3	0,0
Swedbank	0,4	0,0
Övrigt	0,0	4,5
<b>Summa</b>	<b>9 775,5</b>	<b>9 679,0</b>

## 9. Tilläggsupplysningar

### Sammanställning av utfall och budget 2019

Belopp i tkr

	Utfall 2019-12-31	Budget 2019	Avvikelse 2019-12-31
Verksamhetens medlemsavgifter	14 546	14 546	0
Intäkter ESF	5 402	6 182	780
<b>Summa intäkter</b>	<b>19 948</b>	<b>20 728</b>	<b>780</b>
Lokal	245	250	5
Kansli	1 484	1 750	266
Kommunikation/information	37	50	13
Revision	37	40	2
Styrelse	162	160	-2
Övrigt	30	65	35
<b>Summa administration</b>	<b>1 996</b>	<b>2 315</b>	<b>319</b>
HälsaSam	1 080	1 402	322
Lyra	2 093	2 250	157
MIA-projektet	9 300	10 299	999
Klara	1 643	1 910	267
Start	1 210	1 300	90
Tillväxt Kvinna	200	200	0
Ung i Salem	972	990	18
<b>Summa individinriktade insatser</b>	<b>16 498</b>	<b>18 351</b>	<b>1 853</b>
Insatskatalog	329	200	-129
Kompetensinsatser	190	190	0
Metodstöd IPS	249	300	51
Behovsanalys/nya insatser	110	1 000	890
Processtöd	23	120	97
Tjänstedesigner	0	150	150
Utvärdering	43	200	157
<b>Summa strukturinriktade insatser</b>	<b>944</b>	<b>2 160</b>	<b>1 216</b>

## 10. Styrelsens beslut

Vi intygar att årsredovisningen ger en rättvisande bild av verksamhetens resultat samt kostnader, intäkter och förbundets ekonomiska ställning.

Datum: 27 mars 2020

.....  
Eva Carlsson-Paulsén  
Ordförande

.....  
Patrik Robbertte  
Ersättare

.....  
Solveig Nilsson  
Ersättare

.....  
Mathias Holmlund  
Ersättare

.....  
Claes-Göran Nilsson  
Ledamot

.....  
Arne Närström  
Ersättare